

RAPORT Z REALIZACJI PROGRAMU OCHRONY ŚRODOWISKA DLA MIASTA I GMINY WRZEŚNIA ZA LATA 2020–2021

Wykonawca:
Zakład Analiz Środowiskowych Eko-precyzja

Września 2021

Wykonawca:

Zakład Analiz Środowiskowych Eko-precyzja

43-450 Ustroń ul. Sikorskiego 10

tel. +48 512 110 314; fax (33) 487 63 98

www.eko-precyzja.eu

biuro@eko-precyzja.eu



eko-precyzja

Spis treści

Wykaz skrótów.....	4
1. Wstęp.....	5
1.1. Podstawa prawna.....	5
1.2. Okres sprawozdawczy.....	5
1.3. Źródła danych.....	5
1.4. Autorzy sprawozdania.....	5
1.5. Zakres opracowania.....	5
2. Charakterystyka gminy.....	6
2.1. Położenie.....	6
2.2. Komunikacja.....	7
2.3. Demografia.....	7
2.4. Warunki klimatyczne.....	9
2.5. Wody.....	9
2.5.1. Wody powierzchniowe.....	9
2.5.2. Wody podziemne.....	11
2.6. Formy ochrony przyrody.....	12
3. Zakres realizacji Programu Ochrony Środowiska dla Miasta i Gminy Września.....	16
3.1. Ochrona klimatu i jakości powietrza.....	16
3.2. Zagrożenia hałasem.....	38
3.3. Pola elektromagnetyczne.....	43
3.4. Gospodarowanie wodami.....	47
3.5. Gospodarka wodno-ściekowa.....	54
3.6. Zasoby geologiczne.....	59
3.7. Gleby.....	62
3.8. Gospodarka odpadami i zapobieganie powstawaniu odpadów.....	63
3.9. Zasoby przyrodnicze.....	70
3.10. Zagrożenia poważnymi awariami.....	77
4. Ocena realizacji Programu Ochrony Środowiska.....	79
5. Ocena systemu monitoringu.....	80
6. Podsumowanie.....	84
Spis tabel.....	86
Spis rysunków.....	87

Wykaz skrótów

FDS	Fundusz Dróg Samorządowych
GDDKiA	Generalna Dyrekcja Dróg Krajowych i Autostrad
GDOŚ	Generalna Dyrekcja Ochrony Środowiska
GIOŚ	Główny Inspektorat Ochrony Środowiska
GPSZOK	Gminny Punkt Selektywnej Zbiórki Odpadów Komunalnych
GUS	Główny Urząd Statystyczny
GZWP	Główny Zbiornik Wód Podziemnych
JCWP	Jednolita Część Wód Powierzchniowych
JCWPd	Jednolita Część Wód Podziemnych
MPZP	Miejskowy plan zagospodarowania przestrzennego
NFOŚiGW	Narodowy Fundusz Ochrony Środowiska i Gospodarki Wodnej
OSP	Ochotnicza Straż Pożarna
OUG	Okręgowy Urząd Górniczy w Poznaniu
OZE	Odnawialne źródła energii
PGW WP	Państwowe Gospodarstwo Wodne Wody Polskie
PIG-PIB	Państwowy Instytut Geologiczny – Państwowy Instytut Badawczy
POŚ	Program Ochrony Środowiska
PWiK	Przedsiębiorstwo Wodociągów i Kanalizacji Sp. z o.o. we Wrześni
RDOŚ	Regionalna Dyrekcja Ochrony Środowiska w Poznaniu
RFRD	Rządowy Fundusz Rozwoju Dróg
RZGW	Regionalny Zarząd Gospodarki Wodnej w Poznaniu
SSP	Samorządowa Szkoła Podstawowa
WFOŚiGW	Wojewódzki Fundusz Ochrony Środowiska i Gospodarki Wodnej w Poznaniu
WIOŚ	Wojewódzki Inspektorat Ochrony Środowiska w Poznaniu
WODR	Wielkopolski Ośrodek Doradztwa Rolniczego w Poznaniu
WZDW	Wielkopolski Zarząd Dróg Wojewódzkich w Poznaniu

1. Wstęp

1.1. Podstawa prawna

Zgodnie z art. 18 ust. 2 i 3 ustawy z dnia 27 kwietnia 2001 r. Prawo ochrony środowiska (Dz.U. z 2021 r., poz. 1973 z późn. zm.) organ wykonawczy województwa, powiatu i gminy sporządza co 2 lata raporty z wykonania programów, które przedstawia się odpowiednio sejmikowi województwa, radzie powiatu lub radzie gminy. Po przedstawieniu raportów są one przekazywane przez organ wykonawczy województwa, powiatu i gminy odpowiednio do ministra właściwego do spraw klimatu, organu wykonawczego województwa i organu wykonawczego powiatu. Ostatni Program Ochrony Środowiska dla Miasta i Gminy Września został przyjęty Uchwałą Nr XIX/195/2020 Rady Miejskiej we Wrześni z dnia 30 grudnia 2020 r. Program ma na celu realizację polityki ochrony środowiska na poziomie gminnym. Jego realizacja prowadzi do poprawy stanu środowiska naturalnego i efektywnego zarządzania środowiskiem. Celem Raportu jest ocena stopnia realizacji i analiza ujętych w Programie zadań wraz z poniesionymi nakładami finansowymi.

1.1. Okres sprawozdawczy

Niniejszy Raport z wykonania *Programu Ochrony Środowiska na lata 2020–2023 z perspektywą na lata 2024–2027 dla Miasta i Gminy Września* sporządzono na podstawie analizy realizacji zadań zawartych w *Programie*, określonych dla Miasta i Gminy Września. Raport obejmuje okres od 01.01.2020 r. do 31.12.2021 r.

1.1. Źródła danych

Dane wykorzystane podczas sporządzania niniejszego raportu pochodzą z Urzędu Miasta i Gminy we Wrześni, Starostwa Powiatowego we Wrześni, Urzędu Marszałkowskiego Województwa Wielkopolskiego w Poznaniu, Głównego Urzędu Statystycznego w Warszawie, Głównego Inspektoratu Ochrony Środowiska, Wojewódzkiego Inspektoratu Ochrony Środowiska w Poznaniu, Generalnej Dyrekcji Ochrony Środowiska, Regionalnej Dyrekcji Ochrony Środowiska w Poznaniu, Nadleśnictwa Czarniejewo, Państwowego Gospodarstwa Wodnego Wody Polskie, Regionalnego Zarządu Gospodarki Wodnej w Poznaniu, Państwowego Instytutu Geologicznego – Państwowego Instytutu Badawczego, Generalnej Dyrekcji Dróg Krajowych i Autostrad, Wielkopolskiego Zarządu Dróg Wojewódzkich w Poznaniu, Przedsiębiorstwa Wodociągów i Kanalizacji we Wrześni Sp. z o.o., Związku Spółek Wodnych we Wrześni, Okręgowego Urzędu Górniczego w Poznaniu, ENEA Operator S.A., Veolia Energia Poznań oraz Wojewódzkiego Funduszu Ochrony Środowiska w Poznaniu.

1.1. Autorzy sprawozdania

Autorami sprawozdania są pracownicy Zakładu Analiz Środowiskowych Eko-Precyzja, w składzie: mgr Paweł Czupryn oraz mgr Adam Gawron.

1.1. Zakres opracowania

W skład niniejszego Raportu wchodzi następujące składowe:

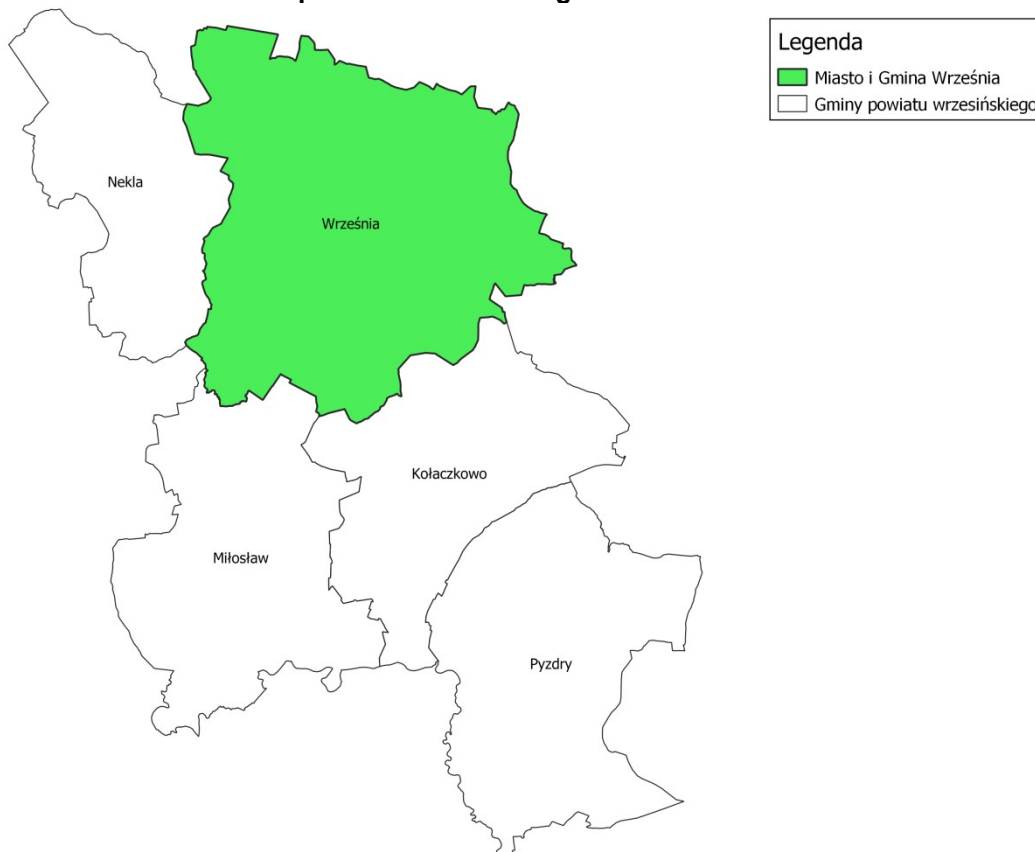
- Charakterystyka gminy Września,
- Zakres realizacji Programu,
- Ocena realizacji Programu,
- Ocena systemu monitoringu,
- Podsumowanie.

2. Charakterystyka gminy

1.1. Położenie

Września jest gminą miejsko-wiejską położoną w środkowej części województwa wielkopolskiego, w powiecie wrzesińskim. Gmina od wschodu graniczy z gminami Strzałkowo (położoną w powiecie słupeckim) oraz Kołaczkowo, od południa z gminą Miłosław, od zachodu z gminami Nekla i Dominowo (powiat średzki), natomiast od północy z położonymi w powiecie gnieźnieńskim gminami Czerniejewo, Niechanowo oraz Witkowo. Powierzchnia gminy Września wynosi 222 km².

Rysunek 1. Gmina Września na tle powiatu wrzesińskiego



źródło: opracowanie własne na podstawie danych GDOŚ

W skład gminy wchodzi miasto Września oraz 33 sołectwa: Bardo, Bierzgliń, Bierzglińek, Chocicza Mała, Chocicza Wielka, Chociczka, Chwalibogowo, Gonice, Goniczki, Gozdowo, Grzybowo, Gulczewko, Gutowo Małe, Gutowo Wielkie, Kaczanowo, Kleparz, Marzenin, Noskowo, Nowa Wieś Królewska, Obłaczkowo, Osowo, Otoczna, Psary Małe, Psary Polskie, Psary Wielkie, Sędziwojowo, Słomowo, Sobiesierne, Sokołowo, Sołeczno, Stanisławowo, Węgieryki, Wódki.

Zgodnie z podziałem fizyczno-geograficznym Polski Miasto i Gmina Września leży w obrębie:

megaregionu Pozaalpejska Europa Środkowa, prowincji Niż Środkowoeuropejski, podprowincji Pojezierza Południowobałtyckie, makroregionu Pojezierze Wielkopolskie i mezoregionu Równina Wrzesińska¹.

1.1. Komunikacja

Gmina jest korzystnie położona pod względem komunikacyjnym. Przez jej teren przebiegają ważne trasy komunikacyjne:

- autostrada A2 relacji Świecko – Poznań – Łódź – Warszawa – Siedlce – Kukuryki,
- droga krajowa nr 15 relacji Trzebnica – Krotoszyn – Jarocin – Miłostaw – Września – Gniezno – Inowrocław – Toruń – Brodnica – Lubawa – droga 16/Ostróda/,
- droga krajowa nr 92 relacji droga 2 /węzeł Rzepin/ – Świebodzin – Pniewy – Poznań – Września – Słupca – Konin – Łowicz – Sochaczew – Mińsk Mazowiecki – droga 2 /węzeł Kałuszyn/,
- droga wojewódzka nr 432 relacji Leszno – Krzywín – Śrem – Środa Wik. – droga 15,
- droga wojewódzka nr 442 relacji Września – Pызdry – Gizałki – Kalisz.

1.1. Demografia

Zgodnie z danymi GUS na dzień 31.12.2021 r. Miasto i Gminę Września zamieszkiwało 47 421 osób, z czego 22 883 stanowili mężczyźni, natomiast 24 538 kobiety. Gęstość zaludnienia wynosi 214 os./km².

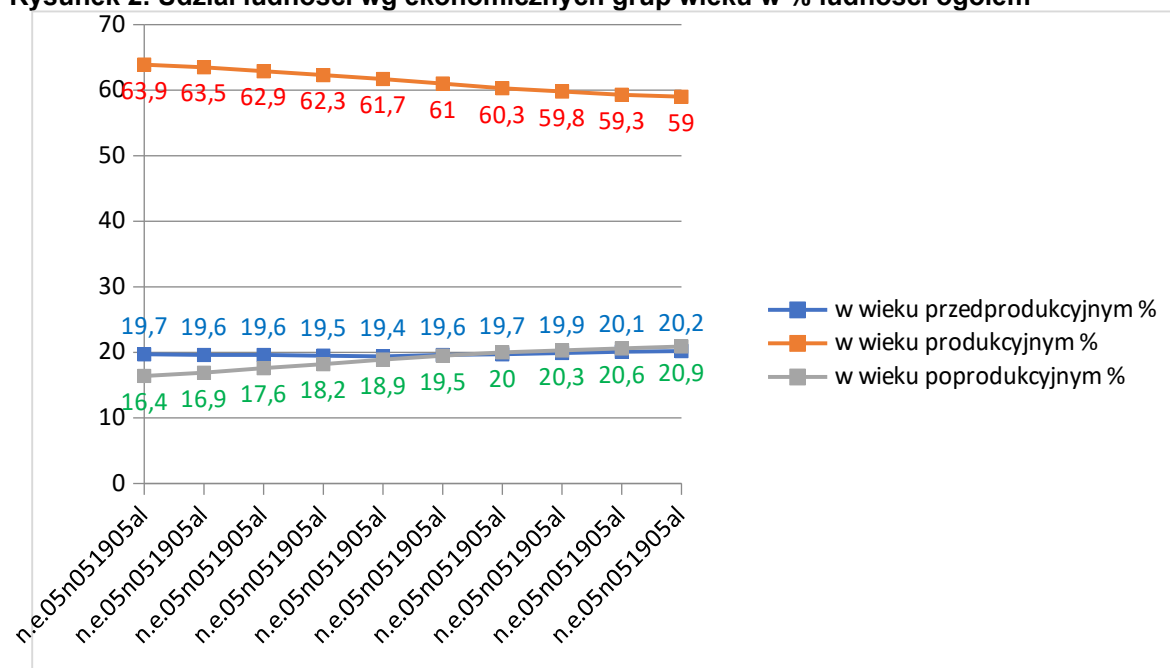
Tabela 1. Procesy demograficzne w Mieście i Gminie Września w latach 2012–2021

Rok	Liczba ludności	Saldo migracji wewnętrznych	Saldo migracji zagranicznych	Przyrost naturalny
2012	45 523	57	-18	118
2013	45 547	81	-30	-30
2014	45 820	132	-38	134
2015	45 952	75	0	91
2016	46 072	71	-14	60
2017	46 439	205	1	122
2018	46 795	229	6	66
2019	47 259	347	20	66
2020	47 425	163	12	16
2021	47 421	133	3	-102

źródło: GUS

¹ Regionalna geografia fizyczna Polski. Praca zbiorowa pod red. A. Richlinga i innych, GDOŚ, Poznań 2021.

Rysunek 2. Udział ludności wg ekonomicznych grup wieku w % ludności ogółem



źródło: opracowanie własne na podstawie danych GUS

Powyższa tabela i wykres demonstrują zmiany demograficzne zachodzące na terenie gminy w dłuższej perspektywie czasu. Wynika z nich, że stan liczby ludności w ostatnich latach wykazuje tendencję rosnącą. Wpływ na to mają dodatnie saldo migracji i przyrost naturalny. Zaobserwować można również wystąpienie procesu starzenia się społeczeństwa, przejawiającego się w zmniejszającej się populacji osób w wieku produkcyjnym oraz wzrastającej liczbie osób w wieku poprodukcyjnym. Utrzymanie się takiej sytuacji będzie prowadzić do coraz większego obciążenia ekonomicznego grupy w wieku produkcyjnym.

Informacje na temat wielkości bezrobocia na terenie Miasta i Gminy Września zestawione zostały w poniższej tabeli.

Tabela 2. Bezrobocie na terenie Miasta i Gminy Września

Wskaźnik	Jednostka miary	2017	2018	2019	2020	2021
Bezrobotni zarejestrowani wg płci						
Ogółem	osoba	643	677	661	1 023	838
Mężczyźni	osoba	234	232	243	427	293
Kobiety	osoba	409	445	418	596	545
Udział bezrobotnych zarejestrowanych w liczbie ludności w wieku produkcyjnym						
Ogółem	%	2,3	2,4	2,3	3,6	3,0
Mężczyźni	%	1,6	1,6	1,6	2,9	2,0
Kobiety	%	3,1	3,3	3,1	4,5	4,1

źródło: GUS

1.1. Warunki klimatyczne

Zgodnie z regionalizacją klimatyczną Polski (wg. W. Okołowicza i D. Martyn), Miasto i Gmina Września leży w obrębie Śląsko-Wielkopolskiego regionu klimatycznego. Klimat w tej części regionu jest kształtowany przez słabe wpływy oceaniczne.

Średnia roczna temperatura powietrza wynosi 9,5°C. Najwyższe temperatury odnotowuje się w lipcu, średnio 19,8°C. Najzimniejszym miesiącem w roku jest natomiast styczeń ze średnią temperaturą -1,0°C. Roczna suma opadów wynosi średnio 640 mm. Największa ilość opadów przypada na lipiec i wynosi średnio 95 mm. Najsuchszym miesiącem jest natomiast luty z 38 mm opadów. Dominującymi wiatrami nad obszarem gminy są wiatry zachodnie i południowo-zachodnie. Najmniejszy udział jest wiatrów północno-wschodnich².

1.1. Wody

1.1.1. Wody powierzchniowe

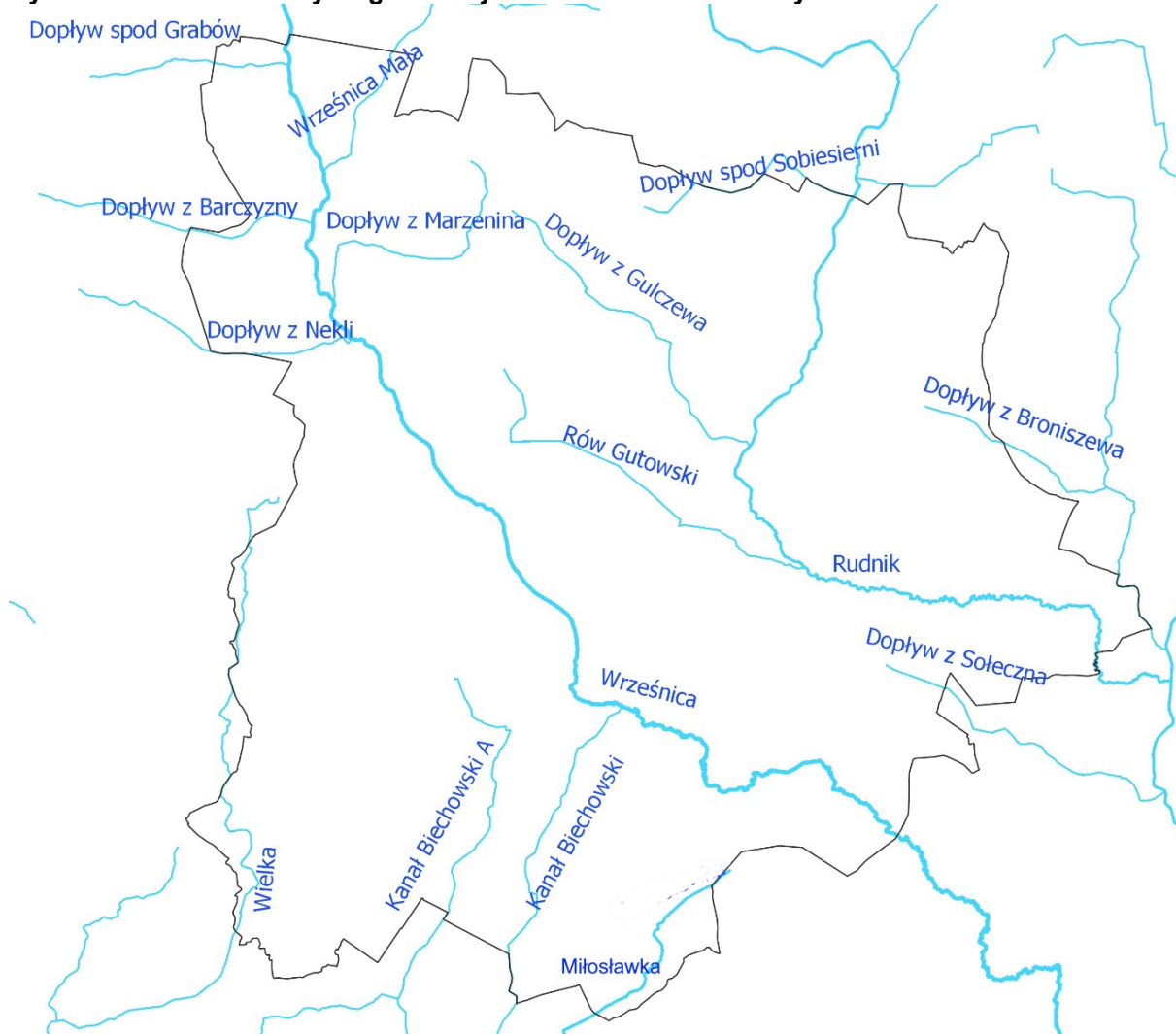
Obszar Miasta i Gminy Września jest zlokalizowany w dorzeczu rzeki Odry, w regionie wodnym Warty. Głównym ciekim wodnym gminy jest rzeka Wrześnica, wraz ze swoim dopływem – Małą Wrześnicą. Wrześnica jest prawym dopływem Warty, do której wpływa w okolicy miejscowości Pietrzyków – Kolonia Dolna. Na wysokości Wrześni utworzony został zbiornik wodny „Jezioro Wrzesińskie” o maksymalnej pojemności 215 tys. m³. Sieć wodną gminy uzupełniają inne rzeki, takie jak Miłosławka oraz Rudnik, a także kanały: Gutowski, Opatowski i Biechowski.

Oprócz Jeziora Wrzesińskiego, na terenie Miasta i Gminy Września, brak jest większych zbiorników wodnych. Wody stojące gminy uzupełniają niewielkie stawy, np. w Parku Miejskim im. Dzieci Wrzesińskich, Parku im. Józefa Piłsudskiego, staw Glinki czy stawy rozsiane na obszarach wiejskich gminy (dwa stawy w Gutowie Małym oraz stawy w miejscowościach: Węgierki, Kleparz, Ostrowo Szlacheckie, Oblączkowo, Kaczanowo, Marzenin, Sobiesiernie, Goniczki)³.

2 <https://pl.climate-data.org>, <https://www.meteoblue.com/pl>

3 Program Ochrony Środowiska na lata 2020-2023 z perspektywą na lata 2024–2027 dla Miasta i Gminy Września, Września 2020.

Rysunek 3. Układ sieci hydrograficznej na terenie Miasta i Gminy Września



źródło: opracowanie własne na podstawie danych PGW WP

Obszar Miasta i Gminy Września leży w zlewniach 7 rzecznych JCWP, które zostały przedstawione w tabeli poniżej.

Tabela 3. JCWP znajdujące się na obszarze Miasta i Gminy Września

Kod JCWP	Nazwa JCWP
RW600016183684	Dopływ z Szemborowa
RW6000161836869	Rudnik
RW6000161836872	Dopływ z Sołeczna
RW600016185469	Moskawa do Wielkiej
RW60001718389	Wrześnica
RW600017185484	Miłosławka do Kanału Połczyńskiego
RW6000191836899	Struga Bawół od Dopływu z Szemborowa do ujścia

źródło: PGW WP

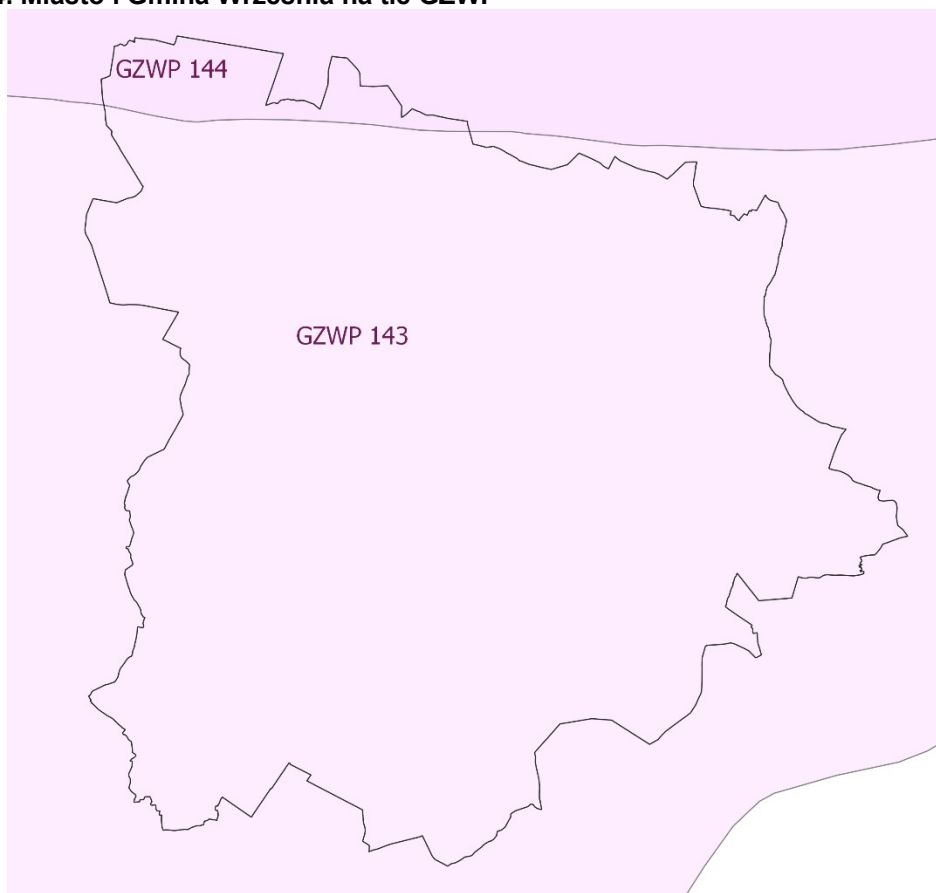
1.1.1. Wody podziemne

Obszary występowania zasobów wód podziemnych o najwyższej wartości użytkowej powinny podlegać szczególnej ochronie, zwłaszcza na terenach pozbawionych osadów izolujących warstwę wodonośną od powierzchni terenu. Z tego względu wydzielono tzw. Główne Zbiorniki Wód Podziemnych (GZWP), o zasobach znaczących w skali kraju, wymagające ochrony prawnej.

Na terenie gminy występują dwa GWZP:

- GZWP nr 143 „Subzbiornik Inowrocław-Gniezno”,
- GZWP nr 144 „Dolina kopalna Wielkopolska”.

Rysunek 4. Miasto i Gmina Września na tle GZWP



źródło: opracowanie własne na podstawie epsh.pgi.gov.pl/epsh/

Cały obszar Miasta i Gminy Września znajduje się także w zasięgu Jednolitej Części Wód Podziemnych (JCWPd) nr 61.

1.1. Formy ochrony przyrody

Na terenie Miasta i Gminy Września występują następujące formy ochrony przyrody⁴:

- Obszar Natura 2000
- Pomniki przyrody.

Obszar Natura 2000 „Grądy w Czarniejewie”

Kod: PLH300049

Rodzaj: Dyrektywa siedliskowa

Województwo: wielkopolskie

Powiaty: wrzesiński, gnieźnieński

Gminy: Września, Czarniejewo, Łubowo

Data wyznaczenia: 01.03.2011

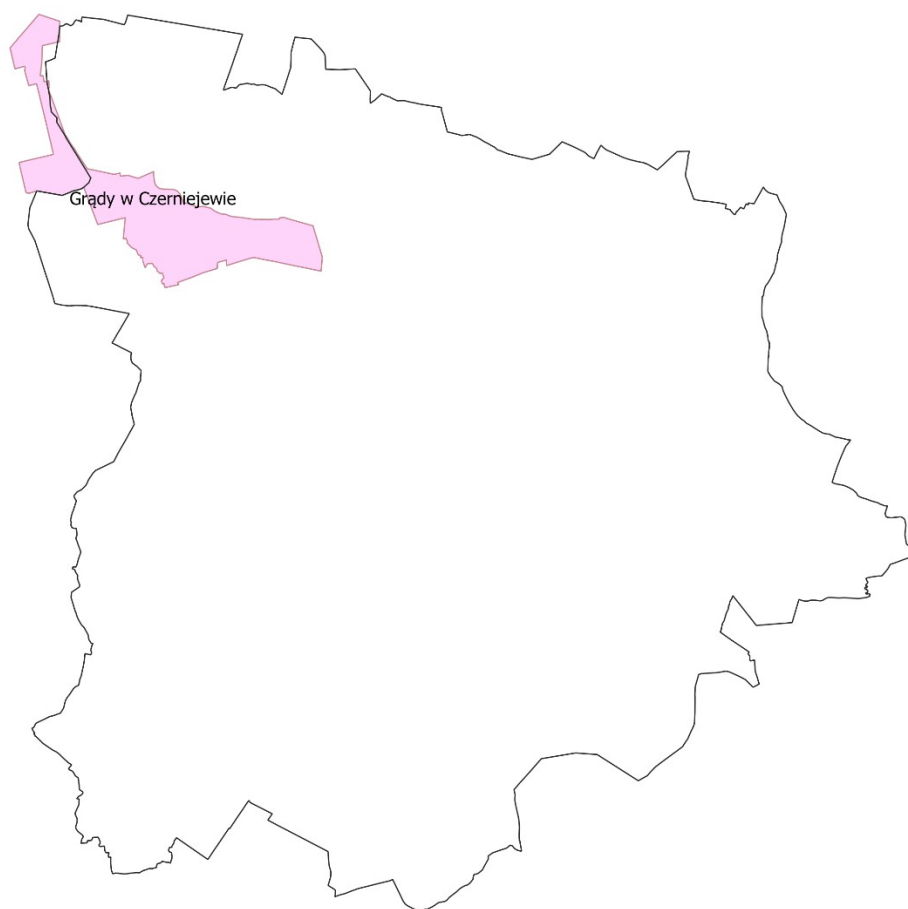
Powierzchnia: 1 212,87 ha

Akt prawny o wyznaczeniu: Decyzja Komisji z dnia 10 stycznia 2011 r. w sprawie przyjęcia na mocy dyrektywy Rady 92/43/EWG czwartego zaktualizowanego wykazu terenów mających znaczenie dla Wspólnoty składających się na kontynentalny region biogeograficzny (notyfikowana jako dokument nr C(2010) 9669)(2011/64/UE)

Obszar równiny sandrowej o nieznacznej deniwelacji terenowej położony w granicy mezoregionu Równina Wrzesińska. Cały obszar Ostoi leży w zlewni prawobrzeżnego dopływu Warty – Wrześnicy. System hydrologiczny stanowią niewielkie, przez znaczną część roku wyschnięte cieki (zwykle rowy melioracyjne) uchodzące do Wrześnicy. W rejonie leśniczówki Młynek przez obszar przepływa Wrześnica. Lasy Czarniejewskie, choć są od wieków użytkowane gospodarczo, to należą do najlepiej zachowanych w Wielkopolsce. Przeważają tam drzewostany mieszane. Na szczególną uwagę zasługują najlepiej w Wielkopolsce wykształcone i zachowane fitocenozy grądów środkowoeuropejskich *Galio silvatici-Carpinetum*, które zajmują największą powierzchnię na terenie Ostoi. Smugi towarzyszące równoleżnikowo usytuowanym dopływom Wrześnicy zajęte są przez łągi jesionowo-olszowe *Fraxino-Alnetum*. Istotne znaczenie mają także łągowe lasy dębowo-wiązowo-jesionowe *Ficario-Ulmetum*. Ze względu na silne przesuszenie lasów łągowych pilnym zadaniem byłoby uruchomienie małej retencji.

4 crfop.gdos.gov.pl/crfop

Rysunek 5. Usytuowanie obszaru Natura 2000 na terenie Miasta i Gminy Września



źródło: opracowanie własne na podstawie geoserwis.gdos.gov.pl

Na terytorium gminy Września usytuowanych jest również 8 pomników przyrody, scharakteryzowanych w poniższej tabeli.

Tabela 4. Wykaz pomników przyrody na terenie Miasta i Gminy Września

Lp.	Data ustanowienia	Obowiązująca podstawa prawna	Opis pomnika przyrody	Pierśnica (obwód na wysokości 1,3 m [cm])	Wys. [m]	Opis lokalizacji
1.	1965-11-30	Decyzja nr RL VI-5/770/65 Prezydium Wojewódzkiej Rady Narodowej z dnia 30 XI 1965 w sprawie ustanowienia pomnika przyrody	Platan wschodni - <i>Platanus orientalis</i>	144	27	Rośnie w parku miejskim im. Dzieci Wrześnińskich we Wrześni przy ul. Opieszyn, przy głównej parkowej alei (Alei Solidarności)
2.	1985-12-19	Orzeczenie nr RŻL.Iś. 7146-36/85 Wojewody Poznańskiego z dnia 19.12.1985 r.	Lipa drobnolistna - <i>Tilia cordata</i> . Rozwarstwienie jednego z pni	206	23	Rośnie na terenie parku w Kawęczynie, ok. 30 m od pałacu
3.	1987-01-15	Zarządzenie Nr 54/86 Wojewody Poznańskiego z dnia 31 grudnia 1986 r. w sprawie uznania drzew za pomniki przyrody	Lipa drobnolistna - <i>Tilia cordata</i> . W miejscu ułamanego pnia powstała dziupla	110	17	Rośnie po prawej stronie bramy wjazdowej do parku w Stanisławowie. Został usunięty w ramach nielegalnej wycinki.
4.	2006-12-27	Rozporządzenie nr 214/06 Wojewody Wielkopolskiego z dnia 29 listopada 2006 r. w sprawie uznania za pomniki przyrody	Dąb szypułkowy - <i>Quercus robur</i> . Tylce po usuniętych i ułamanych gałęziach	135	29	Rośnie przy grodzisku
5.	2006-12-27	Rozporządzenie nr 214/06 Wojewody Wielkopolskiego z dnia 29 listopada 2006 r. w sprawie uznania za pomniki przyrody	Dąb szypułkowy - <i>Quercus robur</i>	121	28	Rośnie przy grodzisku
6.	2006-12-27	Rozporządzenie nr 214/06 Wojewody Wielkopolskiego z dnia 29 listopada 2006 r. w sprawie uznania za pomniki przyrody	Dąb szypułkowy - <i>Quercus robur</i> . Ubytki kory na pniu	100	29	Rośnie przy grodzisku
7.	1987-01-15	Zarządzenie Nr 54/86 Wojewody Poznańskiego z dnia 31 grudnia 1986 r. w sprawie uznania drzew za	Dąb szypułkowy - <i>Quercus robur</i>	94	16	Rośnie w m. Września ul. 3 Maja przy budynku Starostwa Powiatowego

Raport z realizacji Programu Ochrony Środowiska dla Miasta i Gminy Września za lata 2020–2021

Lp.	Data ustanowienia	Obowiązująca podstawa prawna	Opis pomnika przyrody	Pierśnica (obwód na wysokości 1,3 m [cm])	Wys. [m]	Opis lokalizacji
		pomniki przyrody				
8.	1965-11-30	Decyzja nr RL VI-5/771/65 Prezydium Wojewódzkiej Rady Narodowej z dnia 30 XI 1965 w sprawie ustanowienia pomnika przyrody	Głaz narzutowy – granit, obwód 810 cm, dł. 290 cm, szer. 270 cm, wys. 110 cm	-	-	Września, Park im. Józefa Piłsudskiego;

źródło: GDOŚ

3. Zakres realizacji Programu Ochrony Środowiska dla Miasta i Gminy Września

Realizacja działań wyznaczonych w *Programie* została zaprezentowana z podziałem na obszary interwencji, cele, kierunki interwencji i zadania. Przyjęto następującą skalę oceny realizacji zakresów zadania:

- 0 – brak realizacji zadania,
- 1 – zrealizowane częściowo (oznacza inwestycje, których realizacja będzie kontynuowana w następnych latach),
- 2 – realizowane na bieżąco (oznacza przedsięwzięcia ciągłe),
- 3 – zrealizowane całkowicie (oznacza inwestycje, przedsięwzięcia jednorazowe, których realizacja została zakończona).

Podane kwoty realizacji zadań są kwotami brutto.

1.1. Ochrona klimatu i jakości powietrza

Poniższa tabela przedstawia stan realizacji 21 zadań środowiskowych w ramach obszaru interwencji Ochrona klimatu i jakości powietrza.

Tabela 5. Kierunki interwencji i zadania w obszarze interwencji Ochrona klimatu i jakości powietrza

Lp.	Nazwa zadania	Realizatorzy	Okres realizacji	Ocena realizacji
Obszar interwencji: Ochrona klimatu i jakości powietrza				
Cel: Poprawa standardów jakości powietrza poprzez stałą redukcję emisji pyłów, gazów				
Kierunek interwencji: Zmniejszenie emisji zanieczyszczeń w zakresie emisji liniowej				
1.	Stosowanie ECODRIVING	mieszkańcy	2020-2021	2
2.	Modernizacja układu komunikacyjnego (remonty i odnowienia nawierzchni, utwardzanie dróg gruntowych, budowa chodników i ścieżek rowerowych, modernizacja oświetlenia ulicznego) oraz utrzymanie czystości na drogach	Miasto i Gmina Września, GDDKiA, WZDW, Starostwo Powiatowe we Wrześni	2020-2021	1, 2, 3
3.	Budowa obwodnic oraz nowych ciągów komunikacyjnych na terenie Gminy Września	Miasto i Gmina Września	2020-2021	1
4.	Dzierżawa części działki o nr ewid. 119 obręb Obłaczkowo i o nr ewid. 3768 obręb Września w zakresie umożliwienia korzystania z drogi gminnej	Miasto i Gmina Września	2020	2
5.	Dzierżawa części Pasa Drogowego Autostrady Płatnej A2 w rejonie węzła Września na potrzeby realizacji Tymczasowej Drogi Łączącej	Miasto i Gmina Września	2020	2
Kierunek interwencji: Zmniejszenie emisji zanieczyszczeń w zakresie emisji punktowej				

Lp.	Nazwa zadania	Realizatorzy	Okres realizacji	Ocena realizacji
6.	Kontrola podmiotów gospodarczych w zakresie dotrzymywania zapisów decyzji administracyjnych	WIOŚ	2020-2021	2
7.	Monitorowanie zgłaszanych nowych instalacji technologicznych, z których emisja nie wymaga pozwolenia	Starostwo Powiatowe we Wrześni	2020-2021	0
Kierunek interwencji: Zmniejszenie emisji zanieczyszczeń w zakresie emisji powierzchniowej				
8.	Aktualizacja projektu założeń do planu zaopatrzenia w ciepło, energię elektryczną i paliwa gazowe dla Gminy Września	Miasto i Gmina Września	2020-2021	3
9.	Aktualizacja programu niskiej emisji oraz realizacja zawartych w nich przedsięwzięć	Miasto i Gmina Września	2020-2021	2
10.	Kontrola poziomów zanieczyszczeń powietrza	GIOŚ	2020-2021	2
11.	Wdrażanie systemu tzw. „Zielonych zamówień publicznych”	Miasto i Gmina Września	2020-2021	0
12.	Termomodernizacja budynków użyteczności publicznej i zbiorowego zamieszkania (placówki oświatowe, sale wiejskie, budynki straży pożarnej, urzędy)	Miasto i Gmina Września	2020	3
13.	Termomodernizacja budynków mieszkalnych	mieszkańcy	2020-2021	3
14.	Wymiana indywidualnych źródeł ciepła na paliwa stałe w budynkach jednorodzinnych, modernizacja instalacji c.o.	Miasto i Gmina Września, właściciele nieruchomości	2020-2021	3
15.	Zwiększanie świadomości mieszkańców w zakresie ochrony powietrza, poprzez kontrole obowiązków mieszkańców w zakresie użytkowania indywidualnych źródeł ciepła	Miasto i Gmina Września	2020-2021	2
16.	Wsparcie osób fizycznych i prawnych w zakresie instalacji OZE i termomodernizacji	Miasto i Gmina Września, WFOŚiGW	2020-2021	3
17.	Rozwój budownictwa pasywnego i energooszczędnego	mieszkańcy	2020-2021	2
18.	Modernizacja oświetlenia ulicznego na energooszczędne	Miasto i Gmina Września	2020-2021	3
19.	Wymiana energooszczędnego oświetlenia w obiektach użyteczności publicznej	Miasto i Gmina Września	2020-2021	3
20.	Rozbudowa systemu gazowniczego i ciepłowniczego w miejscach, gdzie jest to ekonomicznie uzasadnione – zwiększenie produkcji energii cieplnej przy jednoczesnym zmniejszeniu zużycia energii pierwotnej	Polska Spółka Gazownictwa, Veolia Energia S.A.	2020-2021	1,3

Lp.	Nazwa zadania	Realizatorzy	Okres realizacji	Ocena realizacji
21.	Działania edukacyjne związane z ograniczeniem emisji, zwiększeniem efektywności energetycznej, wykorzystaniem OZE oraz promocją gospodarki niskoemisyjnej	Miasto i Gmina Września	2020-2021	2, 3

1. Stosowanie ECODRIVING

ECODRIVING oznacza ekonomiczną jazdę samochodem, opierającą się przede wszystkim na płynnym i bezpiecznym prowadzeniu pojazdu, służącą zmniejszeniu ilości spalanej paliwa i emisji zanieczyszczeń do powietrza. Głównymi zasadami są: start w trasę zaraz po przekręceniu kluczyka, odpowiednia zmiana biegów, zdecydowane i możliwie najkrótsze przyśpieszanie, jazda ze stałą prędkością na niskich obrotach, płynna jazda (zachowanie bezpiecznej odległości od poprzedzającego auta, unikanie gwałtownych manewrów, możliwe szybkie reagowanie na zmiany na jezdni), hamowanie silnikiem, a więc zdejmowanie nogi z gazu, umiejętna redukcja biegów podczas wytracania prędkości i wciskanie sprzęgła na chwilę przed ostatecznym zatrzymaniem auta. Stosowanie ECODRIVING pozwala zredukować zużycie paliwa, spowolnić zużycie części, głównie hamulców, sprzęgła, skrzyni biegów i elementów zawieszenia.

2. Modernizacja układu komunikacyjnego (remonty i odnowienia nawierzchni, utwardzanie dróg gruntowych, budowa chodników i ścieżek rowerowych, modernizacja oświetlenia ulicznego) oraz utrzymanie czystości na drogach

ZADANIA REALIZOWANE PRZEZ MIASTO I GMINĘ WRZEŚNIA

➤ Zadania realizowane w 2020 r.

Przebudowa drogi gminnej Chocicza Mała – Raclawki.

Wykonanie nawierzchni bitumicznej w obszarze jezdni na długości ok. 420 m. Budowa drogi wpłynęła na poprawę dojazdu do pól oraz posesji mieszkańcom Chociczy Małej i Chociczy Wielkiej, a także ułatwiła dojazd od strony zachodniej do fabryk usytuowanych we Wrzeńskiej Strefie Aktywności Gospodarczej. **Koszt 197 100,00 zł** finansowany z budżetu Gminy (72 100,00 zł) i Funduszu Ochrony Gruntów Rolnych (125 000,00 zł).

Bezpieczne przejście dla pieszych na terenie Miasta i Gminy Września.

Budowa oświetlenia przejść dla pieszych usytuowanych przy ul. Kościuszki, Kosynierów oraz Szosa Witkowska we Wrześni, a także przy ul. Kaliskiej w Kaczanowie. **Koszt 56 247,39 zł** finansowany z Programu ograniczania przestępczości i aspołecznych zachowań Razem bezpieczniej im. Władysława Stasiaka na lata 2018–2020 Województwa Wielkopolskiego.

Remonty cząstkowe dróg.

Na terenie miasta Września wykonano remonty cząstkowe nawierzchni jezdni dróg, które po okresie zimowym zostały najbardziej wyeksploatowane, dotyczy to głównie takich

ulic jak: Piastów, Batorego, Kilińskiego, Legii Wrzesińskiej, Warszawska, Harcerska, Kaliska, Wojska Polskiego, Kosynierów, Kutrzeby, Fromborska, Szczecińska, Gorzowska, Raciborska, Żwirki i Wigury, Chrobrego, Dąbrowskiego, Koszarowa, Jana Pawła II, Królowej Jadwigi, Sądowa, Kościelna, Miłosławska.

W zakresie prac dotyczących remontów chodników wykonano bieżące konserwacje polegające na uzupełnianiu ubytków w nawierzchniach głównie w centrum miasta ul. Jana Pawła II, Sienkiewicza, Rynek, Harcerska, Warszawska, Kościelna, a także na ul. Świętokrzyskiej. Wykonano naprawy niektórych odcinków ścieżek w parku im. Dzieci Wrzesińskich. Ponadto utwardzono drogi gruntowe na terenie miasta w rejonie ulic: Azaliowa, Owocowa, Kramera, Szyftera, Donaja, Hernesa, Romanowicza, Gawęckiego, Kryształowa, Opalowa, Granatowa, Księżycowa, Gwiazdzista, Rubinowa, Kazimierza Wielkiego, Reja. Dodatkowo ul. Ametystowa została utwardzona płytami drogowymi na odcinku od ul. Platynowej do Granatowej. Naprawiono drogi gruntowe prowadzące nad Zalew Lipówka. Na bieżąco w zależności od warunków atmosferycznych równano pozostałe drogi gruntowe na terenie miasta.

W ramach bieżącego utrzymania kanalizacji deszczowej na terenie miasta i gminy Września w zależności od potrzeb czyszczone były wpusty uliczne. W ramach naprawy i konserwacji kanalizacji deszczowej prowadzone były prace mające na celu poprawne odprowadzanie wód opadowych i roztopowych dróg należących do gminy Września. Wykonywane są regulacje włazów i studni. Wykonano naprawę odcinka kanalizacji deszczowej w parku im. Dzieci Wrzesińskich odprowadzająca wodę z terenu SSP nr 2.

Na podstawie umowy z wykonawcą, realizowano bieżące utrzymanie oznakowania pionowego (wymiana starych i uszkodzonych znaków). Na wnioski mieszkańców po pozytywnej akceptacji Komisji Bezpieczeństwa i Polityki Społecznej zrealizowane zostały projekty zmiany stałej organizacji ruchu. Odświeżono oznakowanie poziome na terenie miasta i gminy Września.

Konserwacja i naprawa sygnalizacji świetlnej jest dokonywana regularnie zgodnie z obowiązującą umową. Zakupiono elementy bezpieczeństwa ruchu drogowego (progi zwalniające, separatory parkingowe, słupki i barierki drogowe, separatory liniowe).

W ramach utrzymania dróg gminnych na terenach Gminy Września wykonano:

- remonty cząstkowe i impregnację nawierzchni asfaltowych,
- zimowe utrzymanie, koszenia rowów przydrożnych i pozostałych terenów zielonych,
- utwardzono gruzem i destruktem drogi na terenie wsi Psary Małe w części ul. Chmielowej,
- utwardzono gruzem i destruktem drogi na terenie wsi Kaczanowo ul. Gościnną i drogę w kierunku Nadarzcyc,
- utwardzono gruzem i destruktem drogi na terenie wsi Obłaczkowo dojazd do działek budowlanych oraz w m. Sędziwojewo,
- utwardzono gruzem i destruktem drogi na terenie wsi Gutowo Małe część ul. Ostrowskiej oraz w m. Bierzglinek część ul. Słonecznikowej, ul. Tulipanowej, Konwaliowej i ul. Czeremchowej,
- wykonano nakładkę asfaltową na odcinku 200 mb na drodze w Wódkach i Kaczanowie.

Pozostałe drogi gruntowe równano wg zgłoszeń sołtysów. Na bieżąco naprawiano i uzupełniano oznakowanie pionowe na drogach gminnych poza miastem.

Wykarczowano krzewy z rowów przy drogach w miejscowościach: Gozdowie Młyn, Kaczanowie ul. Gospodarka i Gutowo Małe ul. Za Parkiem, Goniczki. Naprawiono i udrożniono uszkodzone przepusty drogowe w miejscowości Marzenin. Wykarczowano krzewy przy drogach gminnych w Goniczkach, Kleparzu, Psarach Polskich, Psarach Wielkich, Obłaczku, Węgierkach i Sołecznie, wymienione zostały bariery sprężysto-ochronne w Psarach Małych w ul. Długiej, wykonano konserwacje rowów WR 6 i WR 6a w Grzymysławicach, WR 24 w Białężycach i Przyborkach.

Wykonano przegląd 15 przejazdów kolejowo-drogowych. Ustawiono 6 wiat przystankowych w miejscowościach: Kleparz, Sędziwojowo, Gozdowo, Osowo i Września przy ul. Szosa Witkowska i na ul. Kościuszki przy cmentarzu komunalnym, wykonano koszenia rowów przydrożnych i na zgłoszenia sołtysów koszenie skwerów, boisk sportowych i placów zabaw.
Koszt 3 375 683,88 zł finansowany z budżetu Gminy.

Budowa, przebudowa dróg, parkingów, chodników i ścieżek na terenie Miasta i Gminy Września. W ramach tego zadania wykonano:

- opracowano dokumentację techniczną przebudowy i budowy dróg, ścieżki rowerowej, analiz możliwości budowy ścieżki pieszo-rowerowej.
- montaż szyn zjazdowych w obrębie wiaduktu drogowego w ciągu drogi gminnej – ulicy Paderewskiego we Wrześni.
- budowę odcinka drogi serwisowej przy ulicy Objazdowej we Wrześni.
- budowę odcinka chodnika przy ul. Słowackiego we Wrześni oraz budowa miejsc postojowych przy ulicy Sportowej w Sokołowie.
- przebudowę drogi gminnej na trasie Kaczanowo – Bierzglinek.
- budowę chodnika w rejonie ulicy Szosa Witkowska we Wrześni.

Koszt 879 392,69 zł finansowany z budżetu Gminy.

Przebudowa ul. Wiejskiej w Kaczanowie.

Zakres rzeczowy obejmował nową nawierzchnię bitumiczną jezdni oraz budowę chodnika o nawierzchni z kostki betonowej. **Koszt 792 734,61 zł** finansowany z Rządowego Funduszu Inwestycji Lokalnych.

W ramach oświetlenia ulicznego na terenie Miasta i Gminy Września wykonano:

- dokumentację techniczną rozbudowy oświetlenia na terenie rynku we Wrześni.
- dokumentację techniczną modernizacji oświetlenia przy ul. Harcerskiej we Wrześni.
- budowę oświetlenia 2 przejść dla pieszych w ciągu ulicy Bukowej w Bierzglińku oraz budowa oświetlenia w obszarze ulicy Opalowej we Wrześni.
- budowę oświetlenia w rejonie ulicy Szosa Witkowska we Wrześni oraz oświetlenia altany zlokalizowanej w rejonie ulicy Ogrodowej we Wrześni.
- dokumentację techniczną budowy oświetlenia w obszarze ścieżki pieszo-rowerowej wokół Zalewu Wrzesińskiego.
- budowę oświetlenia w ulicy Księdza Twardego w Marzeninie.

Łączny koszt to 241 955,03 zł finansowany z budżetu Gminy.

➤ Zadania realizowane w 2021 r.

Remonty częściowe dróg na terenie Miasta i Gminy Września.

Na terenie miasta Września wykonano remonty częściowe nawierzchni jezdni dróg, które po okresie zimowym zostały najbardziej wyeksploatowane, dotyczy to głównie takich ulic jak: Piastów, Batorego, Kilińskiego, Legii Wrzesińskiej, Warszawska, Harcerska, Kaliska, Wojska Polskiego, Kosynierów, Kutrzeby, Fromborska, Szczecińska, Gorzowska, Raciborska, Żwirki i Wigury, Chrobrego, Dąbrowskiego, Koszarowa, Jana Pawła II, Królowej Jadwigi, Sądowa, Kościelna, Miłosławska.

W ramach remontów chodników na terenie miasta Września zostały wykonane bieżące konserwacje polegające na uzupełnianiu ubytków w nawierzchniach, głównie w centrum miasta ul. Jana Pawła II, Sienkiewicza, Rynek, Harcerska, Warszawska, Kościelna. W ramach modernizacji chodników na terenie Gminy Września wykonano nowe nawierzchnie na fragmentach następujących ulic: Kościelna w Kaczanowie, Bolesława Chrobrego, Świętokrzyskiej, Koszarowej, Polkowickiej. Dodatkowo wykonano miejsca pod nasadzenia drzew w ulicach Sienkiewicza, Jana Pawła II, Szkolna.

Na terenie miasta Września wyrównano i utwardzono drogi gruntowe w rejonie ulic: Azaliowa, Owocowa, Kramera, Szyftera, Donaja, Hernesa, Romanowicza, Gawęckiego, Kryształowa, Opalowa, Granatowa, Księżycowa, Gwiazdzista, Rubinowa, Kazimierza Wielkiego, Reja. Ponadto naprawiono drogę gruntową prowadzącą nad Zalew Lipówka. Na bieżąco w zależności od warunków atmosferycznych równano pozostałe drogi gruntowe na terenie miasta. W ramach bieżących zadań gminnych utwardzono parking przy basenie miejskim przy ul. Gnieźnieńskiej oraz utwardzono pobocza w ciągu ul. Działkowców i fragment drogi przy cmentarzu ul. 68 Pułku Piechoty.

W ramach bieżącego utrzymania kanalizacji deszczowej na terenie miasta i gminy w zależności od potrzeb czyszczone były wpusty uliczne. W ramach napraw i konserwacji kanalizacji deszczowej prowadzone były prace mające na celu poprawne odprowadzanie wód opadowych i roztopowych dróg należących do gminy Września. Wykonywane są regulacje włączów i studni.

W ramach oznakowania pionowego na podstawie umowy realizowane jest bieżące utrzymanie oznakowania (wymiana starych i uszkodzonych znaków). Na wnioski mieszkańców po pozytywnej akceptacji Komisji Bezpieczeństwa i Polityki Społecznej realizowane są projekty zmiany stałej organizacji ruchu. Przed przejściami w ul. Miłosławskiej i ul. Opieszyn zamontowano barierki U-20. Odświeżono oznakowanie poziome na terenie miasta i gminy Września.

Konserwacja i naprawa sygnalizacji świetlnej jest dokonywana regularnie zgodnie z obowiązującą umową. Zakupiono elementy bezpieczeństwa ruchu drogowego (progi zwalniające, separatory parkingowe, słupki i barierki drogowe, separatory liniowe).

W ramach utrzymania dróg gminnych na terenie Gminy Września wykonano:

- remonty częściowe i impregnację nawierzchni asfaltowych, zimowe utrzymanie, koszenia rowów przydrożnych i pozostałych terenów zielonych,
- utwardzono gruzem i destruktem drogi na terenie wsi Bierzglinek ul. Słonecznikowa, ul. Krokusowa, ul. Konwaliowa, ul. Tulipanowa, ul. Wierzbowa i ul. Czeremchowa, w Psarach Polskich ul. Bazylkowa oraz Gutowo Małe cz. ul. Ostrowskiej i ul. Złotej,
- wykonano częściowe odwodnienie ulic w Bierzglińku – Frezjowej, Krokusowej, Słonecznikowej oraz Wrześni ul. Kazimierza Wielkiego,
- pozostałe drogi gruntowe równano wg zgłoszeń sołtysów,
- na bieżąco naprawiano i uzupełniano oznakowanie pionowe na drogach gminnych.

Wykarczowano krzewy przy drogach gminnych w Stanisławowo – Wódki, Sędziwojewo – Stanisławowo. Wykonano konserwacje rowów WR 6 i WR 6a w Grzymysławicach, WR 24 w Białężycach i Przyborkach. Wykonano przegląd 15 przejazdów kolejowo-drogowych z wykonaniem pomiarów natężenia ruchu oraz widoczności. Ustawiono 2 wiaty przystankowe w miejscowościach: Bierzglinek ul. Dębowa i Bierzglienie.

Koszt 5 188 341,05 zł finansowany z budżetu Gminy.

Budowa i przebudowa dróg, parkingów, chodników i ścieżek na terenie Miasta i Gminy Września. W ramach tego zadania wykonano:

- opracowanie dokumentacji technicznej przebudowy i budowy dróg, ścieżki rowerowej, analiz możliwości budowy ścieżki pieszo-rowerowej. poszerzenia chodników.
- przebudowę ul. Ogrodowej znajdującej się na granicy obrębów wsi Bierzglinek oraz Kaczanowo. Wybudowano jezdnię o nawierzchni bitumicznej wraz z utwardzonymi pobocznymi o długości 520 mb. (218,8 tys. zł),
- przebudowę ul. Kryształowej we Wrześni i drogi gminnej w Słomowie,
- przebudowę drogi gminnej w Psarach Polskich w zakresie wykonania nawierzchni chodnika.
- przebudowę ul. Gospodarskiej w Kaczanowie w zakresie wykonania nawierzchni chodnika o długości 160 mb (194,7 tys. zł),
- budowę drogi gminnej łączącej ul. Paderewskiego z ul. Cyrkoniową we Wrześni (zakres inwestycji obejmował budowę jezdni o nawierzchni bitumicznej wyposażonej w system kanalizacji deszczowej, chodnika oraz oświetlenia ulicznego - 981,3 tys. zł),
- wykonano utwardzenia w rejonie skrzyżowania dróg gminnych – ulicy Dmowskiego i Piłsudskiego we Wrześni,
- wykonano nową nawierzchnię bitumiczną w obszarze istniejących ciągów komunikacyjnych oraz wyrównano teren w bezpośrednim sąsiedztwie w/w ścieżek komunikacyjnych,
- budowę odcinków chodnika przy ul. Dmowskiego we Wrześni oraz przy ul. Nowej w Nowym Folwarku.

Łączny koszt 2 546 917,31 zł finansowany z budżetu Gminy oraz Rządowego Funduszu Rozwoju Dróg (885 245,41 zł).

W ramach Funduszy Sołeckich na terenie Gminy Września wykonano:

- budowę dróg dojazdowych do gruntów rolnych o szer. 4 m. **Koszt 88 500,00 zł** finansowany z Funduszu Ochrony Gruntów Rolnych,
- budowę chodnika przy posesji 12, 12a, 13. **Koszt 29 230,56 zł** finansowany z Funduszu Sołeckiego Sołectwa Chwalibogowo,

- modernizację drogi gminnej w Psarach Polskich. **Koszt 19 656,53 zł** finansowany z Funduszu Sołeckiego Sołectwa Psary Polskie,
- częściową budowę chodnika wzdłuż drogi gminnej. **Koszt 39 866,29 zł** finansowany z Funduszu Sołeckiego Sołectwa Psary wielkie – Nowy Folwark,
- etapową budowę chodnika dla pieszych. **Koszt 10 342,82 zł** finansowany z Funduszu Sołeckiego Sołectwa Wódki.

Budowa oświetlenia na terenie Miasta i Gminy Września. W ramach tego zadania wykonano:

- dokumentacje techniczne obejmujące budowę oświetlenia przejść dla pieszych usytuowanych m.in. przy ulicach Fromborska, Zielonogórska, Kożuchowska, Kosynierów, Zamysłowski, Turwida, Kopernika, Sokołowska, Słoneczna, Świętokrzyska, Wiewiórowskiego we Wrześni oraz Podmiejska w Przyborkach.
- dokumentacje techniczne budowy oświetlenia w rejonie ulic Kazimierza Wielkiego, Kochanowskiego, Parkowa we Wrześni oraz na terenach wiejskich w miejscowościach Nowy Folwark, Marzenin, Psary Polskie,
- budowę oświetlenia przejść dla pieszych w obszarze ul. Sądowej i Czerniejewskiej we Wrześni oraz w rejonie Samorządowej Szkoły Podstawowej w Chwalibogowie.
- budowę oświetlenia w obszarze ul. Jagodowej we Wrześni.
- budowę oświetlenia w obszarze ulic Krzyżagórskich, Hernesa oraz Reja we Wrześni.

Koszt 163 317,50 zł finansowany z budżetu Gminy.

Ponadto wykonano mechaniczne czyszczenie ulic, ręczne czyszczenie ulic, opróżnianie koszy ulicznych, roboty dodatkowe związane ze sprzątnięciem terenów w mieście i na wsi, sprzątnięcie po imprezach plenerowych.

Koszt 1 151 669,91 zł w 2020 r. i 979 334,45 zł w 2021 r. finansowany z budżetu Gminy.

ZADANIA REALIZOWANE PRZEZ GDDKiA

Zadania realizowane przez GDDKiA zestawiono w tabeli. Finansowane były ze środków własnych GDDKiA

Tabela 6. Modernizacja układu komunikacyjnego realizowana przez GDDKiA

Opis zadania	Okres realizacji	Ocena realizacji	Koszt [zł]
Prace ryczałtowe: zmiatanie naw., zbieranie śmieci, mycie znaków, słupków prowadzących, odblasków na barierach, ekranów akustycznych itp.	01.01.2020-31.12.2021	2	11 500,00 na miesiąc
Remont cząstkowy nawierzchni	01.01.2020-31.12.2021	2	200 000,00
Koszenie pasa drogowego (w ciągu roku 2 razy pełne oraz 1 częściowe)	01.01.2020-31.12.2021	2	280 000,00
Ustawienie znaków „dopuszczony ruch rowerowy” w m. Września	styczeń 2020	3	1 200,00
Ścinka poboczy w m. Obłączkowo i Września	marzec 2020	3	20 500,00
Ustawienie barierki segmentowych w m. Września	kwiecień 2021	3	23 000,00

Opis zadania	Okres realizacji	Ocena realizacji	Koszt [zł]
Wykonanie nakładki w m. Września ul. Gnieźnieńska	czerwiec 2021	3	258 000,00
Umocnienie dróg zbiorczych destruktem	sierpień 2021	2	40 000,00

źródło: GDDKiA

ZADANIA REALIZOWANE PRZEZ WZDW

Droga wojewódzka nr 442, odcinek Nowa Wieś Królewska – Kaczanowo – etap IV tj budowa chodnika z kanalizacją. Realizacja w 2021 r., **koszt 1 042 150,00 zł.**

ZADANIA REALIZOWANE PRZEZ STAROSTWO POWIATOWE WE WRZEŚNI

Zadania realizowane przez Starostwo Powiatowe we Wrześni zestawiono w tabeli.

Tabela 7. Modernizacja układu komunikacyjnego realizowana przez Starostwo Powiatowe we Wrześni

Opis zadania	Okres realizacji	Ocena realizacji	Koszt [zł]	Źródło finansowania
Przebudowa drogi powiatowej nr 2930P Grzymysławice – Chwalibogowo – Osowo	grudzień 2019-lipiec 2020	3	3 194 442,96	Powiat Wrzesiński
Przebudowa drogi powiatowej nr 2162P Gutowo Małe-Grzybowo – budowa ciągu rowerowo-pieszego	grudzień 2019-lipiec 2020	1	885 634,26	Powiat Wrzesiński, Fundusz Dróg Samorządowych
Przebudowa odcinka drogi powiatowej nr 2159P w miejscowości Nowy Folwark	listopad-grudzień 2020	1	198 762,45	Powiat Wrzesiński
Przebudowa drogi powiatowej nr 2162P Witkowo – gr. Powiatu – Września w miejscowości Września – dokończenie przebudowy do przejazdu kolejowego	październik-grudzień 2021	3	365 211,11	Powiat Wrzesiński, Gmina Września
Przebudowa odcinka drogi powiatowej nr 2159P w m. Nowy Folwark	lipiec-sierpień 2021	1	198 028,77	Powiat Wrzesiński

źródło: Starostwo Powiatowe we Wrześni

3. Budowa obwodnic oraz nowych ciągów komunikacyjnych na terenie Gminy Września

➤ Zadania realizowane w 2020 r.

Opracowanie dokumentacji technicznej budowy drogi gminnej (tzw. „małej obwodnicy”), która połączy ze sobą drogą krajową nr 15 (ul. Wrocławską) z drogą krajową nr 92.

Wykonanie II etapu wschodniej obwodnicy Wrześni. Zakres robót obejmował budowę dwóch rond wraz z łącznikami obwodnicy z drogą powiatową – ul. Powidzką w Gutowie Małym oraz drogą gminną – ul. Łokietka we Wrześni.

Prace przy budowie wschodniej obwodnicy Wrześni na odcinku od drogi krajowej nr 92 do węzła w Gutowie Małym. Roboty budowlane realizowane były w ramach II etapu obwodnicy.

Budowa wiaduktów w Gutowie Małym, usytuowanych nad drogą powiatową nr 2162 P oraz linią kolejową nr 003 Warszawa Zachodnia – Kunowice. Ponadto usunięto kolizje sieci uszynienia grupowego z budowanym wiaduktem nad linią kolejową. Realizowane w ramach II etapu, który został zakończony w całości w 2020 r.

Prace budowlane związane z realizacją III etapu wschodniej obwodnicy Wrześni. Zakres robót obejmował budowę odcinka obwodnicy od węzła Gutowo Małe do drogi krajowej nr 15 w Sokołowie oraz budowę skrzyżowania typu rondo na drodze krajowej nr 15.

Budowa drogi gminnej zamykającej układ komunikacyjny poprzez połączenie ul. Paderewskiego z ul. Działkowców we Wrześni. W ramach zadania, na odcinku ponad 1 km wykonano m.in. jezdnię o nawierzchni bitumicznej, system odprowadzania wód opadowych, ciąg pieszo-rowerowy, chodnik oraz oświetlenie uliczne.

Wyprowadzono ruch tranzytowy poza centrum miasta.

Koszt 67 199 462,64 zł finansowany z budżetu Gminy i Funduszu Dróg Samorządowych (12 161 019,00 zł).

➤ Zadania realizowane w 2021 r.

Zakończono realizację III etapu wschodniej obwodnicy Wrześni. Zakres robót obejmował budowę odcinka obwodnicy od węzła Gutowo Małe do drogi krajowej nr 15 w Sokołowie oraz budowę skrzyżowania typu rondo na drodze krajowej nr 15. W obrębie ronda zamontowano 2 bramownice drogowe, zagospodarowano zielenią wyspę środkową ronda. Na potrzeby skierowania ruchu tranzytowego na wybudowaną obwodnicę Wrześni dokonano stosownych zmian w oznakowaniu pionowym (dotacja FDS).

Zrealizowano prace związane z budową dróg serwisowych wzdłuż wschodniej obwodnicy.

Wyłoniono wykonawcę, który zrealizuje inwestycję obejmującą budowę wiaduktów kolejowych/tunelu drogowego w ciągu ulicy Działkowców we Wrześni, w zamian za likwidację dwóch przejazdów kolejowo-drogowych.

Zlecono opracowanie kilku dokumentacji technicznych, obejmujących m.in. rozbudowę skrzyżowania ulic Kilińskiego, Dąbrowskiego, Chrobrego i Batorego we Wrześni, czy też poprawę bezpieczeństwa ruchu pieszych w obszarze oddziaływania kilkudziesięciu przejść dla pieszych.

Rozpoczęto prace związane z poprawą bezpieczeństwa ruchu pieszych w obszarze oddziaływania przejść dla pieszych w rejonie ulic Fromborskiej, Słonecznej, Kosynierów, Wiewiórowskiego w Wrześni oraz Podmiejskiej w Przyborkach. Zakres planowanych działań obejmuje m.in. wykonanie dedykowanego oświetlenia oraz budowę/przebudowę chodników stanowiących dojścia do 20 przejść (dotacja RFRD).

Wyplacono odszkodowania za grunty przejęte na realizację inwestycji drogowych.

Koszt 13 405 559,34 zł finansowany z budżetu Gminy, Funduszu Dróg Samorządowych, Rządowego Funduszu Rozwoju Dróg.

4. Umowa dzierżawy części działki nr 119 obręb Obłaczkowo i nr 3768 obręb Września w celu pozostawienia oraz korzystanie z drogi gminnej

Zadanie realizowane zgodnie z umową. W 2020 r. poniesiono koszt w wysokości 13 545,00 zł finansowany z budżetu Gminy.

5. Dzierżawa części Pasa Drogowego Autostrady Płatnej A2 w rejonie węzła Września na potrzeby realizacji Tymczasowej Drogi Łączącej

Zadanie realizowane zgodnie z umową. W 2020 r. poniesiono koszt w wysokości 1 045,00 zł finansowany z budżetu Gminy.

6. Kontrola podmiotów gospodarczych w zakresie dotrzymania zapisów decyzji administracyjnych

➤ Zadania realizowane w 2020 r.

WIOŚ przeprowadził łącznie 27 kontroli przestrzegania wymagań ochrony środowiska (11 kontroli planowych oraz 16 kontroli pozaplanowych), w tym 2 kontrole z zakresu emisji gazów i pyłów do powietrza atmosferycznego, 1 kontrolę jakości danych dostarczanych przez prowadzących instalację w ramach Krajowego Rejestru Uwalniania i Transferu Zanieczyszczeń, 1 kontrolę z zakresu przestrzegania przepisów dotyczących substancji chemicznych i ich mieszanin.

Wyniki dla wszystkich kontroli prezentują się następująco: w 13 kontrolach stwierdzono naruszenie przez kontrolowanych przepisów ochrony środowiska. Stwierdzone nieprawidłowości dotyczyły m.in. nierzetelnego prowadzenia dokumentacji lub jej braku (np. nieprowadzenie ewidencji odpadów), niewykonywania wymaganych pomiarów, niezgodności stanu faktycznego z uregulowaniami formalnoprawnymi lub innymi wymaganiami (np. przekroczenie dopuszczalnego poziomu hałasu do środowiska), nieuiszczenia opłat za korzystanie ze środowiska. W związku z powyższym wydano łącznie 7 zarządzeń pokontrolnych, nałożono 4 kary grzywny w drodze mandatu karnego, wydano 6 decyzji administracyjnych: 5 wymagających administracyjne kary pieniężne oraz 1 ustalającą obowiązek uiszczenia opłaty. Dodatkowo w 5 przypadkach pouczone kontrolowanych, a w 1 przypadku skierowano wniosek o ukaranie do Sądu Rejonowego.

➤ Zadania realizowane w 2021 r.

WIOŚ przeprowadził łącznie 26 kontroli przestrzegania wymagań ochrony środowiska (12 kontroli planowych oraz 14 kontroli pozaplanowych), w tym 1 kontrolę przestrzegania przepisów przez podmioty wprowadzające do obrotu drewno i produkty z drewna, 4 kontrole z zakresu emisji gazów i pyłów do powietrza atmosferycznego.

Wyniki dla wszystkich kontroli prezentują się następująco: w 13 kontrolach stwierdzono naruszenie przez kontrolowanych przepisów ochrony środowiska. Stwierdzone nieprawidłowości dotyczyły nierzetelnego prowadzenia dokumentacji lub jej braku (np. nieprowadzenie ewidencji odpadów), niewykonywania wymaganych pomiarów, niezgodności

stanu faktycznego z uregulowaniami formalnoprawnymi lub innymi wymaganiami (np. przekroczenie dopuszczalnego poziomu hałasu do środowiska), nieuiszczenia opłat za korzystanie ze środowiska. W związku z powyższym wydano łącznie 9 zarządzeń pokontrolnych, nałożono 6 kar grzywny w drodze mandatu karnego oraz wydano 8 decyzji administracyjnych: 2 decyzje wymierzające administracyjne kary pieniężne, 1 decyzję ustalającą obowiązek uiszczenia opłaty, 1 decyzję wstrzymującą działalność gospodarczą, 1 decyzję nakazującą usunięcie w określonym terminie nieprawidłowości stwierdzonych w czasie kontroli, 1 decyzję w sprawie ustalenia wymiaru kary biegnącej oraz 2 decyzje dotyczące odstąpienia od wymierzenia administracyjnej kary pieniężnej i poprzestaniu na pouczeniu w związku ze znikomym naruszeniem prawa oraz zaprzestaniem naruszania prawa przez stronę. Dodatkowo pięciokrotnie pouczone kontrolowanych.

7. Monitorowanie zgłaszanych nowych instalacji technologicznych, z których emisja nie wymaga pozwolenia

Starostwo Powiatowe we Wrześni w raportowanym okresie nie monitorowało instalacji technologicznych.

8. Aktualizacja projektu założeń do planu zaopatrzenia w ciepło, energię elektryczną i paliwa gazowe dla Gminy Września

Uchwałą XLVIII/322/2001 Rady Miejskiej we Wrześni z dnia 17 grudnia 2001 roku przyjęto założenia do planu zaopatrzenia Gminy Września w ciepło, energię elektryczną oraz paliwa gazowe. W oparciu o zapisy ustawy z dnia 10 kwietnia 1997 roku Prawo energetyczne przeprowadzona została w 2020 r. aktualizacja posiadanego projektu założeń do planu zaopatrzenia w ciepło, energię elektryczną i paliwa gazowe. Ogrzewanie zakładów pracy, budynków mieszkalnych, jak i użyteczności publicznej na terenie Gminy Września realizowane jest za pomocą lokalnych ciepłowni, indywidualnych kotłowni oraz sieci ciepłowniczej. W budownictwie korzystającym z indywidualnych kotłowni najczęściej stosowanym paliwem jest węgiel kamienny. W dużo mniejszym stopniu do ogrzewania wykorzystywany jest gaz ziemny i olej opałowy. Przesyłem i dystrybucją ciepła na terenie gminy zajmuje się Veolia Energia Poznań S.A., Zakład Wschód, Oddział Września, która prowadzi działalność w oparciu o posiadane koncesje. Gmina Września zaopatrywana jest w gaz ziemny sieciowy oraz w gaz propan – butan w butlach. Operatorem dystrybucyjnego systemu gazowniczego jest Polska Spółka Gazownictwa Sp. z o.o. Oddział Zakład Gazowniczy w Poznaniu, prowadząca działalność na podstawie posiadanych koncesji. Gmina Września jest w pełni zelektryfikowana. Operatorem dystrybucyjnego systemu elektroenergetycznego jest ENEA Operator Sp. z o.o. Oddział Dystrybucji Poznań, działająca na podstawie posiadanej koncesji.

Koszt opracowania dokumentu wyniósł 37 400,00 zł i został sfinansowany z budżetu Gminy.

Ostatnia aktualizacja przeprowadzona została w 2021 r. i przyjęta uchwałą nr XXIV/230/2021 Rady Miejskiej we Wrześni z dnia 28 maja 2021 r. W sektorze mieszkalnictwa najczęściej stosowanym paliwem do produkcji ciepła pozostaje nadal węgiel kamienny. Dotyczy to zarówno obszaru miasta, jak i terenów wiejskich. W przypadku paliwa w postaci gazu

ziemnego, stwierdzono znaczną dysproporcję w zakresie jego wykorzystania na terenie miasta oraz wsi. Wynika to zasadniczo z dostępności do sieci gazowej. Zgodnie z ostatnią aktualizacją założeń, w zakresie źródeł odnawialnych na terenie gminy funkcjonuje 5 turbin (elektrowni) wiatrowych o łącznej mocy zainstalowanej 3,75 MW. Ponadto do sieci podłączonych jest 546 mikroinstalacji OZE (instalacje fotowoltaiczne) o łącznej mocy przyłączeniowej wynoszącej 5,5 MW (stan na luty 2021 r.)

9. Aktualizacja programu niskiej emisji oraz realizacja zawartych w nich przedsięwzięć

Plan Gospodarki Niskoemisyjnej dla Miasta i Gminy Września został przyjęty Uchwałą nr XIII/187/2015 Rady Miejskiej we Wrześni z dnia 30 grudnia 2015 roku. Uchwałą nr XVI/235/2016 Rada Miejska we Wrześni dnia 30 maja 2016 roku dokonała zmiany Planu Gospodarki Niskoemisyjnej dla Miasta i Gminy Września. Plan Gospodarki Niskoemisyjnej dla Miasta i Gminy Września jest dokumentem strategicznym, opisującym kierunki działań zmierzające do osiągnięcia celów pakietu klimatyczno-energetycznego tj. redukcji gazów cieplarnianych, zwiększenia udziału energii pochodzącej ze źródeł odnawialnych, zwiększenia efektywności energetycznej, poprawy jakości powietrza oraz zmiany postaw konsumpcyjnych użytkowników energii.

W 2020 i 2021 roku zgodnie z zapisami Planu Gospodarki Niskoemisyjnej dla Miasta i Gminy Września, jak w poprzednich latach, zrealizowano Działanie XVI „Poprawa mobilności w Gminie Września” poprzez bezpłatne kursy autobusu elektrycznego obsługującego dwie linie komunikacyjne łączące centra przesiadkowe i kluczowe dla mieszkańców Wrześni obiekty. W ramach powyżej wskazanego działania w 2020 r. wybudowano również ścieżki pieszo-rowerowe w rejonie ulic Paderewskiego, Platynowej, Kamieni Szlachetnych i Działkowców, a w 2021 r. Gmina Września rozpoczęła realizację projektu pn: „Rozbudowa ścieżki pieszo-rowerowej w celu integracji różnych środków transportu, w ramach działania związanego z poprawą mobilności miejskiej w Gminie Września”. Zadanie otrzymało dofinansowanie w ramach Poddziałania 3.3.1 „Inwestycje w obszarze transportu miejskiego” Wielkopolskiego Regionalnego Programu Operacyjnego na lata 2014–2020. Inwestycja obejmuje rozbudowę ścieżki pieszo-rowerowej wokół zalewu Wrzeńskiego wraz budową oświetlenia, przebudowę drogi gminnej oraz remont obiektu mostowego. Ponadto w ramach projektu przeprowadzone zostaną działania informacyjno-edukacyjne zachęcające mieszkańców do korzystania z transportu niezmotoryzowanego tj. audycje radiowe, artykuły w zakresie niskoemisyjności w biuletynie „Więści z Ratusza”, spotkania w szkołach podstawowych oraz kolportaż ulotek. Głównym celem realizacji projektu jest zmniejszenie udziału transportu samochodowego na rzecz transportu rowerowego oraz zwiększenie udziału efektywnie energetycznego oświetlenia na terenie Miasta i Gminy Września. Realizacja powyższych zadań przyczyniła się głównie do redukcji gazowych i pyłowych zanieczyszczeń powietrza, w tym CO₂ oraz wpłynęła na efektywne gospodarowanie energią w Gminie Września. Ponadto poprawie uległ komfort i bezpieczeństwo podróży oraz jakość życia mieszkańców i stan środowiska naturalnego.

W ramach Działania IX „Wymiana lub modernizacja źródeł ciepła” Rada Miejska we Wrześni podjęła uchwały (ostatnia Uchwała nr IX/107/2019 Rady Miejskiej we Wrześni z dnia 24 października 2019 roku w sprawie zmiany Uchwały nr XXXVII/485/2018 Rady Miejskiej we Wrześni z dnia 20 lipca 2018 roku w sprawie przyjęcia zasad udzielania z budżetu Miasta i Gminy Września dotacji celowej w zakresie ochrony środowiska przeznaczonej na

dofinansowanie zmiany systemu ogrzewania na proekologiczne, zmienionej Uchwałą nr VIII/86/2019 Rady Miejskiej we Wrześni z dnia 18 lipca 2019 r.). W związku z podjętymi uchwałami o udzielenie dotacji mogły ubiegać się nie tylko osoby fizyczne, ale również osoby prawne, przedsiębiorcy czy wspólnoty mieszkaniowe. W 2020 roku udzielono 13 dotacji na łączną kwotę 51 735,91 zł dla wniosków złożonych w 2019 roku. Dotacje na wymianę źródeł ciepła mają przede wszystkim korzyści społeczne związane z bezpośrednim wpływem na jakość życia mieszkańców poprzez zmniejszenie emisji pyłów i emisji CO₂.

Kolejnym działaniem wpisującym się w cele Planu Gospodarki Niskoemisyjnej dla Miasta i Gminy Września jest budowa i modernizacja oświetlenia ulicznego w ramach Działania V „Modernizacja oświetlenia ulicznego – systemy inteligentnego sterowania oświetleniem” opisane w punkcie 18 niniejszego rozdziału.

Gmina Września w ramach gospodarki niskoemisyjnej prowadziła również działania kontrolne opisane w punkcie 15 niniejszego rozdziału i promocyjne opisane w punkcie 21 niniejszego rozdziału.

10. Kontrola poziomów zanieczyszczeń powietrza

Emisję zanieczyszczeń do powietrza powodują zarówno źródła naturalne, jak i antropogeniczne. Do tych pierwszych zaliczamy zjawisko wietrzenia skał, pożary czy procesy biologiczne (rozkład materii organicznej, pylenie roślin). Zanieczyszczeniami związanymi z działalnością człowieka są natomiast: przemysł energetyczny, transportowy, sektor komunalno-bytowy. Zanieczyszczanie powietrza dzieli się na pyłowe i gazowe. Do zanieczyszczeń pyłowych zalicza się pyły zawieszane PM₁₀ i PM_{2,5}, które uważa się za najpoważniejsze zagrożenie zdrowia ludzi. Ma to związek ze zróżnicowaniem wielkości ich cząsteczek oraz składu chemicznego. Mogą zawierać metale ciężkie, pierwiastki promieniotwórcze i rakotwórcze oraz toksyczne związki organiczne, takie jak wielopierścieniowe węglowodory aromatyczne (WWA). Ponadto pyły zawieszane mogą być nośnikami bakterii i wirusów, które są przyczyną podrażnień układu oddechowego i alergii. Pyły mają również szkodliwy wpływ na rośliny, gdyż osadzając się na powierzchni liści pochłaniają światło i zatykają aparaty szparkowe, utrudniając proces fotosyntezy. Największy wpływ na wielkość ich emisji mają źródła bytowo-komunalne, określane jako źródła powierzchniowe tzw. niska emisja. Drugą istotną przyczyną tych zanieczyszczeń są emisje pochodzące z energetyki zawodowej i transportu.

Monitoring GIOŚ w Poznaniu⁵

Zgodnie z art. 88 ust. 1 ustawy z dnia 27 kwietnia 2001 r. Prawo ochrony środowiska (Dz.U. z 2021 r., poz. 1973 z późn. zm.), oceny jakości powietrza i obserwacji zmian dokonuje się w ramach Państwowego Monitoringu Środowiska. Podstawowym celem monitoringu jakości powietrza jest uzyskanie informacji o poziomach stężeń substancji w powietrzu oraz wyników ocen jakości powietrza.

Zgodnie z Ustawą z dnia 7 lipca 2022 r. o zmianie ustawy – Prawo Ochrony Środowiska oraz niektórych innych ustaw (Dz.U. poz. 1576) dla wszystkich zanieczyszczeń uwzględnionych w ocenie strefę stanowi:

⁵ Roczna ocena jakości powietrza w województwie wielkopolskim. Raport wojewódzki za rok 2020, 2021, GIOŚ, Poznań 2021, 2022.

- aglomeracja o liczbie mieszkańców powyżej 250 tysięcy,
- miasto nie będące aglomeracją o liczbie mieszkańców powyżej 100 tysięcy,
- pozostały obszar województwa, niewchodzący w skład aglomeracji i miast powyżej 100 tys. mieszkańców.

Województwo wielkopolskie w 2020 r. było podzielone na 3 strefy: aglomeracja poznańska, miasto Kalisz oraz strefa wielkopolska w skład której wchodzi pozostała część województwa. W 2021 r. obowiązywały 2 strefy: aglomeracja poznańska i strefa wielkopolska_2. W wyniku spadku liczby ludności Kalisza poniżej 100 tysięcy, miasto nie stanowi już odrębnej strefy i wchodzi w skład strefy wielkopolskiej_2.

GIOS Regionalny Wydział Monitoringu Środowiska w Poznaniu prowadził monitoring jakości powietrza za pomocą 18 (2020 r.) i 19 (2021 r.) stacji pomiarowych. Zakres prowadzonego monitoringu obejmuje pomiary stężeń dwutlenku siarki (SO₂), dwutlenku azotu (NO₂), tlenku węgla (CO), benzenu (C₆H₆), ozonu (O₃), pyłu zawieszonego PM_{2,5} i PM₁₀, a także ołowiu (Pb), arsenu (As), kadmu (Cd), niklu (Ni) i benzo(a)pirenu (B(a)P) zawartych w pyłe PM₁₀. W celu ochrony roślin prowadzi się monitoring metodą automatyczną stężeń dwutlenku siarki (SO₂), tlenku azotu (NO) i ozonu (O₃). Na terenie gminy Września nie było zlokalizowanych stacji pomiarowych.

Klasyfikacja stref

Ocenę jakości powietrza i obserwację zmian dokonano w ramach Państwowego Monitoringu Środowiska w strefach, które sklasyfikowano na podstawie poziomów substancji w powietrzu oraz poziomów dopuszczalnych z dozwolonymi przypadkami przekroczeń, poziomów docelowych oraz poziomów celów długoterminowych ze względu na ochronę zdrowia ludzi oraz ochronę roślin, określonych w rozporządzeniu Ministra Środowiska z dnia 24 sierpnia 2012 r. w sprawie poziomów niektórych substancji w powietrzu (Dz.U. z 2021 r., poz. 845). Zgodnie z definicjami zawartymi w dyrektywie 2008/50/WE:

- **poziom dopuszczalny** oznacza poziom substancji w powietrzu ustalony w celu unikania, zapobiegania lub ograniczania szkodliwego oddziaływania na zdrowie ludzkie lub środowisko jako całość, który powinien być osiągnięty w określonym terminie i po tym terminie nie powinien być przekraczany,
- **poziom docelowy** oznacza poziom substancji w powietrzu ustalony w celu unikania, zapobiegania lub ograniczania szkodliwego oddziaływania na zdrowie ludzkie lub środowisko jako całość, który powinien być osiągnięty tam, gdzie to możliwe w określonym czasie,
- **poziom celu długoterminowego** oznacza poziom substancji w powietrzu, który należy osiągnąć w dłuższej perspektywie w celu zapewnienia skutecznej ochrony zdrowia ludzkiego i środowiska.

Tabela 8. Klasyfikacja stref zanieczyszczeń powietrza

Poziom stężeń	Zanieczyszczenie	Klasa strefy	Wymagane działania
W przypadku, gdy dla zanieczyszczenia określony jest poziom dopuszczalny			
nie przekracza poziomu dopuszczalnego	ochrona zdrowia ludzi: dwutlenek siarki SO ₂ , dwutlenek azotu NO ₂ , tlenek węgla CO,	A	utrzymanie stężeń zanieczyszczenia poniżej poziomu dopuszczalnego oraz dążenie do utrzymania najlepszej jakości

Poziom stężenie	Zanieczyszczenie	Klasa strefy	Wymagane działania
			powietrza zgodnej ze zrównoważonym rozwojem
powyżej poziomu dopuszczalnego	benzen C ₆ H ₆ , pył PM ₁₀ , pył PM _{2.5} ołów Pb (zawartość w PM ₁₀) ochrona roślin: dwutlenek siarki SO ₂ tlenki azotu NO _x -	C	- określenie obszarów przekroczeń poziomów dopuszczalnych, - opracowanie lub aktualizacja programu ochrony powietrza w celu osiągnięcia odpowiednich poziomów dopuszczalnych substancji w powietrzu, - kontrolowanie stężeń zanieczyszczenia na obszarach przekroczeń i prowadzenie działań mających na celu obniżenie stężeń przynajmniej do poziomów dopuszczalnych
W przypadku, gdy dla zanieczyszczenia określony jest poziom docelowy			
nie przekracza poziomu docelowego	ochrona zdrowia ludzi i ochrona roślin ozon O ₃	A	utrzymanie stężeń zanieczyszczenia w powietrzu poniżej poziomu docelowego
powyżej poziomu docelowego	ochrona zdrowia ludzi arsen As (zawartość w PM ₁₀), kadm Cd (zawartość w PM ₁₀), nikiel Ni (zawartość w PM ₁₀), benzo(a)piren B(a)P (zawartość w PM ₁₀)	C	- dążenie do osiągnięcia poziomu docelowego substancji w określonym czasie za pomocą ekonomicznie uzasadnionych działań technicznych i technologicznych - określenie obszarów przekroczeń poziomów docelowych - opracowanie lub aktualizacja programu ochrony powietrza, w celu osiągnięcia odpowiednich poziomów docelowych w powietrzu
W przypadku, gdy dla ozonu określony jest poziom celu długoterminowego			
poniżej poziomu celu długoterminowego	ochrona zdrowia ludzi i ochrona roślin ozon O ₃	D1	utrzymanie stężeń zanieczyszczenia w powietrzu poniżej poziomu celu długoterminowego
powyżej poziomu celu długoterminowego		D2	- dążenie do osiągnięcia poziomu celu długoterminowego do 2020 r.

źródło: GIOŚ

Tabela 9. Wyniki klasyfikacji strefy wielkopolskiej dla poszczególnych zanieczyszczeń

Wskaźnik	2019	2020	2021
Ze względu na ochronę zdrowia			
Dwutlenek siarki	A	A	A
Dwutlenek azotu	A	A	A
Pył zawieszony PM ₁₀	C	A	C
Pył zawieszony PM _{2,5} – faza I (poziom do osiągnięcia do 2019 r.)	A	A	A
pył zawieszony PM _{2,5} – faza II (poziom do osiągnięcia od 2020 r.)	C1	C1	C1
Benzen	A	A	A
Tlenek węgla	A	A	A

Wskaźnik	2019	2020	2021
Ołów	A	A	A
Arsen	A	A	A
Kadm	A	A	A
Nikiel	A	A	A
Benzo(a)piren	C	C	C
Ozon	A	A	A
Ozon (cel długoterminowy)	D2	D2	D2
Ze względu na ochronę roślin			
Dwutlenek siarki	A	A	A
Tlenki azotu	A	A	A
Ozon	A	A	A
Ozon (cel długoterminowy)	D2	D2	D2

źródło: GIOŚ

W ramach omawianej oceny GIOŚ w Poznaniu wyznaczył również obszary przekroczeń wartości normatywnych na terenie stref województwa wielkopolskiego. Wśród obszarów przekroczeń poziomu docelowego benzo(a)pirenu i celu długoterminowego ozonu znalazła się gmina Września. Dodatkowo w 2021 r. na terenie gminy wystąpiło przekroczenie poziomów dopuszczalnych pyłu PM10.

11. Wdrażanie systemu tzw. „Zielonych zamówień publicznych”

Brak realizacji zadania.

12. Termomodernizacja budynków użyteczności publicznej i zbiorowego zamieszkania (placówki oświatowe, sale wiejskie, budynki straży pożarnej, urzędy)

Termomodernizacja i odtworzenie dawnego blasku budynku Pałacu Ponińskich i Mycielskich w 2020 r. **Koszt 1 565 000,00 zł** dofinansowany częściowo z budżetu Gminy Września.

13. Termomodernizacja budynków mieszkalnych

Mieszkańcy pozyskiwali dotację w ramach Programu Priorytetowego „Czyste Powietrze”, realizowanego przez Wojewódzki Fundusz Ochrony Środowiska i Gospodarki Wodnej w Poznaniu. Celem programu jest poprawa jakości powietrza oraz zmniejszenie lub uniknięcie emisji pyłów i innych zanieczyszczeń wprowadzanych do atmosfery przez domy jednorodzinne poprzez wymianę starych źródeł ciepła (na paliwo stałe) na nowoczesne źródła ciepła spełniające najwyższe normy oraz przeprowadzenie niezbędnych prac termomodernizacyjnych budynków mieszkalnych jednorodzinnych, w celu efektywnego zarządzania energią. Beneficjentami Programu są właściciele lub współwłaściciele jednorodzinnych budynków mieszkalnych lub wydzielonych w budynkach jednorodzinnych lokali mieszkalnych z wyodrębnioną księgą wieczystą. Na 1 formularzu można składać wnioski o dofinansowanie różnych zadań, stąd nie ma możliwości rozdzielenia kwot na poszczególne przedsięwzięcia. Z tego powodu poniżej zestawiono dane dotyczące termomodernizacji budynków, wymiany źródeł ciepła i montażu OZE. Kwoty dotacji i pożyczek przekazane w poszczególnych latach beneficjentom programu Czyste Powietrze dotyczą płatności częściowych i końcowych razem dla budynków istniejących i nowo

budowanych. Dane rzeczowych efektów są podane wg stanu po dacie płatności końcowej przedsięwzięcia. W przypadku płatności w różnych latach wartość jest podana w roku, w którym nastąpiło końcowe rozliczenie przedsięwzięcia. Dla umów, które są rozliczone wyłącznie częściowo nie podano danych.

Tabela 10. Realizacja Programu „Czyste Powietrze” na terenie Miasta i Gminy Września

Wskaźnik	2020 rok	2021 rok
Liczba zawartych umów	152	128
Wyplacona kwota	968 157,54 zł	1 051 371,28 zł
Liczba wymienionych nieefektywnych źródeł ciepła na:		
kotły na paliwa stałe	15	24
kotły gazowe kondensacyjne	20	51
węzły ciepłne	0	0
systemy ogrzewania elektrycznego	1	1
kotły olejowe	0	0
pompy ciepła powietrze/powietrze	0	0
pompy powietrza powietrze/woda i gruntowe	5	7
Liczba / moc zamontowanych kolektorów słonecznych	0	0
Liczba / moc zamontowanych mikroinstalacji fotowoltaicznych	1 / 9,9 kWp	2 / 14,73 kWp
Liczba budynków, w których przeprowadzono termomodernizację (docieplenie przegród, wymiana stolarki okiennej i drzwiowej)	13	26

źródło: WFOŚiGW

14. Wymiana indywidualnych źródeł ciepła na paliwa stałe w budynkach jednorodzinnych, modernizacja instalacji c.o.

W ramach Działania IX Planu Gospodarki Niskoemisyjnej „Wymiana lub modernizacja źródeł ciepła” Rada Miejska we Wrześni podjęła uchwały (ostatnia Uchwała nr IX/107/2019 Rady Miejskiej we Wrześni z dnia 24 października 2019 roku w sprawie zmiany Uchwały nr XXXVII/485/2018 Rady Miejskiej we Wrześni z dnia 20 lipca 2018 roku w sprawie przyjęcia zasad udzielania z budżetu Miasta i Gminy Września dotacji celowej w zakresie ochrony środowiska przeznaczonej na dofinansowanie zmiany systemu ogrzewania na proekologiczne, zmienionej Uchwałą nr VIII/86/2019 Rady Miejskiej we Wrześni z dnia 18 lipca 2019 r.). W związku z podjętymi uchwałami o udzielenie dotacji mogły ubiegać się nie tylko osoby fizyczne, ale również osoby prawne, przedsiębiorcy czy wspólnoty mieszkaniowe.

W 2020 roku udzielono 13 dotacji na łączną **kwotę 51 735,91 zł** dla wniosków złożonych w 2019 roku. Dotacje na wymianę źródeł ciepła mają przede wszystkim korzyści społeczne związane z bezpośrednim wpływem na jakość życia mieszkańców poprzez zmniejszenie emisji pyłów i emisji CO₂.

W 2020 r. nie został uruchomiony gminny program udzielania dotacji na wymianę źródeł ciepła na proekologiczne.

Realizacja zadania przez mieszkańców w ramach Programu „Czyste Powietrze” opisana została w punkcie 13 niniejszego rozdziału.

15. Zwiększanie świadomości mieszkańców w zakresie ochrony powietrza, poprzez kontrole obowiązków mieszkańców w zakresie użytkowania indywidualnych źródeł ciepła

➤ Zadania realizowane w 2020 r. na terenie Miasta i Gminy Września.

Straż Miejska we Wrześni przy udziale wypożyczonego drona pomiarowego „Nosacz” przeprowadziła kontrolę czystości powietrza na terenie miasta Września. Akcja prowadzona była w godzinach popołudniowo-wieczornych. Badaniami zostały objęte tereny wrzesińskich osiedli domów jednorodzinnych (os. Sławno, os. Lipówka, os. Sokołowskie). Wybór miejsc do badania został poprzedzony, m. in. analizą zgłoszeń od mieszkańców i obserwacją własną strażników miejskich. Dron pomiarowy „Nosacz” poddał rozpoznaniu ok. 1 050 kominów, a do szczegółowej kontroli wskazał 40. W pięciu przypadkach czujnik wskazał przekroczenie norm, dlatego strażnicy miejscy dokonali szczegółowej kontroli kotłowni grzewczych budynku. We wszystkich kontrolowanych przypadkach stwierdzono stosowanie certyfikowanego materiału dopuszczonego do użytku, tj. drewno i węgiel.

➤ Zadania realizowane w 2021 r. na terenie Miasta i Gminy Września.

Straż Miejska we Wrześni przy udziale wypożyczonego drona pomiarowego „Nosacz” przeprowadziła w grudniu kontrolę czystości powietrza na terenie miasta i gminy Września. Akcja prowadzona była w godzinach popołudniowo-wieczornych. Głównym jej celem była walka o czyste powietrze w ramach programu prewencyjnego Straży Miejskiej „AntySmogowa Września”. Dron „Nosacz” jest narzędziem wspomagającym pracę strażników miejskich. Dokonuje on pomiaru w strudze dymu, pobiera próbki i dokonuje analizy zanieczyszczeń. Kluczowe znaczenie ma jednak kontrola kotłowni grzewczych wykonywana przez strażników miejskich, którzy potwierdzają lub też nie spalanie materiałów niedozwolonych, a w przypadku wątpliwości mogą pobrać próbki popiołu celem dokonania analizy laboratoryjnej. Badaniem podczas akcji zostały objęte następujące wsie: Psary Małe, Nowy Folwark, Psary Polskie, Słomowo, Sokołowo oraz tereny miejskie, a konkretnie os. Lipówka oraz os. Sokołowskie. Dron zwiadowca poddał rozpoznaniu ok. 790 kominów. W 28 przypadkach postanowiono przeprowadzić szczegółowe badanie dronem „Nosaczem”, które potwierdziło, że w 2 przypadkach spalano materiały niedozwolone w piecu centralnego ogrzewania. Sprawcy wykroczeń zostali ukarani mandatami karnymi.

Dokonano również kontroli 187 palenisk, w czasie których wystawiono 40 mandatów karnych oraz 8 pouczeń. Straż Miejska we Wrześni przez cały rok prowadzi regularne kontrole palenisk pod kątem spalania w nich odpadów, które są zabronione. Intensywniejsze działania patroli interwencyjnych, pod kątem ochrony powietrza, przypadają zaś na okres jesienno-zimowy, kiedy to na dobre rozpoczyna się sezon grzewczy. Niestety przeprowadzone kontrole nadal ujawniają wiele nieprawidłowości, w tym m.in. spalanie starych mebli z demontażu, lakierowanych płyt wiórowych, odpadów poremontowych czy też śmieci bytowych. Podczas każdej kontroli strażnik miejski posiada przy sobie upoważnienie wystawione przez Burmistrza Miasta i Gminy Września. Strażnicy miejscy informują także mieszkańców, że udaremnianie lub utrudnianie wykonania czynności służbowej osobie uprawnionej do przeprowadzania kontroli w zakresie ochrony środowiska lub osobie przybranej jej do pomocy, stanowi przestępstwo. Działania strażników miejskich mają charakter nie tylko kontrolny, ale także profilaktyczny. Mieszkańcy Wrześni informowani są

podczas kontroli, m.in. o prawidłowych sposobach rozpalania ognia generującego mniej dymu. Rozdawane są także ulotki dotyczące ochrony powietrza.

16. Wsparcie osób fizycznych i prawnych w zakresie instalacji OZE i termomodernizacji

Realizacja zadania opisana została w punktach 13 i 14 niniejszego rozdziału. Ponadto Miasto i Gmina Września prowadzi w ramach porozumienia z Wojewódzkim Funduszem Ochrony Środowiska i Gospodarki Wodnej w Poznaniu punkt informacyjny wspierający mieszkańców w aplikowaniu o środki finansowe z rządowego programu „Czyste powietrze”.

17. Rozwój budownictwa pasywnego i energooszczędnego

Dom pasywny oznacza dom, którego roczne zapotrzebowanie na energię do ogrzewania nie przekracza 15 kWh/m², a zapotrzebowanie na tak zwaną energię pierwotną (konieczną do ogrzewania, przygotowywania ciepłej wody, działania urządzeń domowych) 120 kWh/m². Domy pasywne muszą być świetnie zaizolowane i prawie stuprocentowo szczelne. Domy energooszczędne potrzebują do ogrzewania nie więcej niż 40 kWh/(m²/rok), a zwykłe nawet 180 kWh/(m²/rok). Budownictwo pasywne i energooszczędne jest realizowane indywidualnie przez mieszkańców, zależnie od możliwości ekonomicznych. Brak jest danych dotyczących dokładnej ilości takich budynków. Wg danych GUS łączna liczba wszystkich nowych budynków mieszkalnych oddanych do użytkowania wyniosła w 2020 r. 153, w tym 141 jednorodzinnych, a w 2021 r. 199, w tym 191 jednorodzinnych.

18. Modernizacja oświetlenia ulicznego na energooszczędne

➤ Zadania realizowane w 2020 r. na terenie Miasta i Gminy Września :

- doświetlono skrzyżowanie ul. Słowackiego/Dąbrowskiego/Wojska Polskiego w celu poprawy bezpieczeństwa pieszych i zmotoryzowanych uczestników ruchu,
- wymieniano oprawy na oprawy typu LED na parkingu przy ul. Kościelnej, w parku im. Dzieci Wrzesińskich i fragmencie oświetlenia przy kościółku na Lipówce,
- w ramach umowy z operatorem wykonano doświetlenie kilkudziesięciu miejsc na terenie Gminy Września, wykonano częściowe oświetlenie drogi Przyborki – Psary Małe.

Łączny koszt 3 092 321,89 zł finansowany z budżetu Gminy.

➤ Zadania realizowane w 2021 r. na terenie Miasta i Gminy Września :

- na bieżąco dokonywano napraw i konserwacji oświetlenia ulicznego ,
- doświetlono skrzyżowanie ul. Działkowców/ Paderewskiego/Słoneczna w celu poprawy bezpieczeństwa pieszych i zmotoryzowanych uczestników ruchu,
- sukcesywnie wymieniano stare oprawy na oprawy typu LED, w tym wymieniono uszkodzone oprawy na jednej z alejek w parku im. Dzieci Wrzesińskich i fragmencie oświetlenia przy kościółku.
- w ramach umowy z operatorem wykonano doświetlenie kilkudziesięciu miejsc na terenie Gminy Września, zmodernizowano fragment oświetlenia przy DK nr 15 w miejscowości Gulczewo.

Inne zadania związane z modernizacją oświetlenia na energooszczędne typu LED zostały opisane w pkt budowa dróg. Powyższe inwestycje wpłynęły i wpływać będą na zwiększenie bezpieczeństwa poruszania się w obrębie gminy, ale również zwiększyły i zwiększać będą efektywność energetyczną wraz ze zmniejszeniem zużycia energii na cele oświetleniowe.
Koszt 3 637 358,65 zł finansowany z budżetu Gminy.

W POŚ jako realizatorzy zadania wpisani zostali także zarządcy dróg, jednak za oświetlenie odpowiada Gmina.

19. Wymiana energooszczędnego oświetlenia w obiektach użyteczności publicznej

➤ Zadania realizowane w 2020 r. na terenie Miasta i Gminy Września.

W ramach przebudowy Wrzesińskiego Ośrodka Kultury wraz z robotami towarzyszącymi, wymieniono oświetlenie na LED-owe.

Koszt całego projektu 8 513 672,83 zł finansowany z budżetu Gminy i Wielkopolskiego Regionalnego Programu Operacyjnego na lata 2014-2020 (1 672 810,60 zł).

➤ Zadania realizowane w 2021 r. na terenie Miasta i Gminy Września.

W ramach przebudowy pomieszczeń świetlicy wiejskiej wraz z budową wewnętrznej instalacji gazowej, wymieniono oświetlenie na LED-owe.

Koszt 258 738,88 zł finansowany z budżetu Gminy i Programu Rozwoju Obszarów Wiejskich na lata 2014–2020.

Adaptacja części budynku przy ulicy Batorego we Wrześni na dzienny klub seniora w zakresie adaptacji części budynku na klub seniora, w tym wymiana oświetlenia na LED-owe.

Koszt 1 239 246,55 zł finansowany z Programu wieloletniego Senior+.

20. Rozbudowa systemu gazowniczego i ciepłowniczego w miejscach, gdzie jest to ekonomicznie uzasadnione - zwiększenie produkcji energii cieplnej przy jednoczesnym zmniejszeniu zużycia energii pierwotnej

Wszelkie inwestycje związane z rozbudową sieci gazowej na terenie gminy są realizowane przez Polską Spółkę Gazownictwa w miarę występowania przyszłych potencjalnych odbiorców o warunki techniczne podłączenia do sieci gazowej i spełniające warunek opłacalności ekonomicznej. Charakterystykę systemu gazowego na terenie gminy w latach 2019 (rok porównawczy) – 2021 przedstawiono w tabeli.

Tabela 10. System gazowy na terenie Miasta i Gminy Września

Wskaźnik	Jednostka miary	2019	2020	2021
Długość czynnej sieci gazowej ogółem	[m]	146 499	152 124	160 623
Czynne przyłącza do budynków ogółem	[szt.]	3 706	3 934	4 108
Czynne przyłącza do budynków mieszkalnych	[szt.]	3 517	3 721	3 887
Odbiorcy gazu	[gosp.]	6 593	7 396	7 883
Odbiorcy gazu ogrzewający mieszkania gazem	[gosp.]	5 270	5 662	5 583
Zużycie gazu przez gospodarstwa	[MWh]	67 380,0	69 838,7	79 654,9

Wskaźnik	Jednostka miary	2019	2020	2021
domowe ogółem				
Zużycie gazu na ogrzewanie mieszkań	[MWh]	62 374,7	64 876,0	74 429,7
Ludność korzystająca z sieci gazowej	[os.]	17 964	19 358	20 036
Korzystający z instalacji w % ogółu ludności	[%]	38,0	40,8	42,3

źródło: GUS

Veolia Zachód Sp. z o.o. Oddział Września zrealizował następujące zadania z zakresu rozbudowy systemu ciepłowniczego. Koszt realizacji zadań stanowi dane poufne, finansowane były ze środków własnych Spółki.

➤ Zadania realizowane w 2020 r.

Budowa przyłącza ciepłowniczego ul. Kościuszki 21 WOK (Gmina Września). Zadanie współfinansowane było przez Gminę Września.

Budowa przyłącza ciepłowniczego ul. Piłsudskiego 1 (Nowe Centrum Września).

Budowa przyłącza ciepłowniczego ul. Armii Poznań 2 (DOMBUD PLUS).

➤ Zadania realizowane w 2021 r.

Budowa przyłącza ciepłowniczego ul. Koszarawa, dz. nr ewid. 3800/51 – Hala Pneumatyczna (Powiat Września).

Budowa przyłącza ciepłowniczego ul. Piłsudskiego 3 (Nowe Centrum Września).

Budowa przyłącza ciepłowniczego ul. Dmowskiego (SOLIDDOM) – wykonano projekt.

21. Działania edukacyjne związane z ograniczeniem emisji, zwiększeniem efektywności energetycznej, wykorzystaniem OZE oraz promocja gospodarki niskoemisyjnej

➤ Zadania realizowane w 2020 r. na terenie Miasta i Gminy Września.

Doposażenie szkół podstawowych w czujniki jakości powietrza w ilości 9 szt. wraz z ekranami LED. Dzięki zrealizowaniu projektu zarówno uczniowie, jak i pozostali mieszkańcy Gminy Września mogą na bieżąco monitorować stan pyłów zawieszonych, sprawdzać wilgotność powietrza, ciśnienie i temperaturę.

Prowadzenie od sierpnia 2019 r. w ramach porozumienia z Wojewódzkim Funduszem Ochrony Środowiska i Gospodarki Wodnej w Poznaniu punktu informacyjnego znajdującego się przy ulicy Dzieci Wrzesińskich 9, wspierającego mieszkańców w aplikowaniu o środki z rządowego programu „Czyste powietrze”. oprócz możliwości formalnego złożenia wniosku mieszkańcy mogli skorzystać również z porad i pomocy w wypełnieniu wniosku, których od lipca 2019 do końca grudnia 2020 roku udzielono około 1000, z czego wniosków o dofinansowanie złożyło ponad 200 osób. **Koszt 77 074,25 zł** w tym dotacja WFOŚiGW na zakup czujników powietrza 29 407,00 zł.

➤ Zadania realizowane w 2021 r. na terenie Miasta i Gminy Września.

Prowadzenie punktu informacyjnego o programach wspierających ochronę powietrza w gminie Września, obsługa i utrzymanie czujników powietrza, które zostały zamontowane na budynkach szkół podstawowych.

Koszt 36 306,20 zł finansowany z budżetu Gminy.

Straż Miejska we Wrześni w ramach programu prewencyjnego „AntySmogowa Września” przeprowadziła zajęcia dotyczące ochrony powietrza „Stop Smog”. Uczniom Samorządowej Szkoły Podstawowej nr 2 we Wrześni z klas V i VI oraz uczniom Samorządowej Szkoły Podstawowej nr 3 we Wrześni z klas V wyjaśniono zjawisko smogu, jego przyczyn oraz negatywnych skutków dla człowieka i przyrody. Podczas zajęć młodzież szukała rozwiązań, pozwalających na poprawę jakości powietrza, możliwych do zrealizowania przez każdego z nas i to niezależnie od wieku. Jednym z punktów było także zapoznanie ich z codzienną pracą strażników miejskich w zakresie przeciwdziałania zanieczyszczeniu powietrza. Omówiono, m.in. kontrolę palenisk, pobór próbek popiołu czy też wykorzystanie bezzałogowych statków powietrznych, tj. dronów. Na zakończenie zajęć uczniowie otrzymali opaski odblaskowe z elementami graficznymi, dotyczące segregacji śmieci oraz hasłem „Nie pal śmieci”. Dodatkowo każda szkoła otrzymała od Straży Miejskiej we Wrześni platana kulistego jako symbol działań na rzecz ochrony powietrza. Drzewko zostało posadzone na terenie ww. szkół przez młodzież szkolną. W zajęciach uczestniczyło 209 uczniów. Akcja profilaktyczna z „Stop Smog” została zaplanowana także na 2022 r.

➤ Zadania realizowane w 2020 r. i 2021 r. na terenie Miasta i Gminy Września.

Prowadzenie kampanii informacyjnych i promocyjnych z zakresu korzystania z komunikacji miejskiej poprzez liczne artykuły w biuletynie gminnym „Wieści z Ratusza” i na stronie internetowej gminy. Dodatkowo Gmina Września w licznych artykułach informowała mieszkańców Miasta i Gminy Września o możliwości złożenia wniosku do Wojewódzkiego Funduszu Ochrony Środowiska i Gospodarki Wodnej w Poznaniu w ramach programu „Czyste Powietrze”, gdzie mieszkańcy mogą uzyskać pomoc finansową na wymianę źródła ciepła czy termomodernizację budynków.

Straż Miejska we Wrześni prowadziła akcje informacyjne dla mieszkańców dotyczące zalet odgórnego spalania węgla kamiennego oraz wykorzystania odpowiedniej jakości paliw stałych. W mediach społecznościowych na profilu straży miejskiej FB zamieszczony jest film instruktażowy o nazwie „Jak palić i nie dymić”. Film instruktażowy powstał na bazie programu prewencyjnego „AntySmogowa Września” realizowanego w 2019 r. Dodatkowo strażnicy miejscy podczas realizacji interwencji związanych z ochroną powietrza także informowali mieszkańców o zaletach odgórnego spalania (rozdawano również ulotki). Film został także wykorzystany do promowania odgórnego spalania przez inne straże miejskie. Straż Miejska we Wrześni za pośrednictwem mediów lokalnych (Radio Września, Wieści z Ratusza, Nowa Września, Września NaszeMiasto.pl) oraz stron społecznościowych (FB Straż Miejska we Wrześni, Września – miasto w centrum zainteresowania) promowała ekologiczną metodę rozpalania w piecach i kotłach grzewczych oraz informowała o uprawnieniach strażników w zakresie kontroli przestrzegania przepisów dotyczących ochrony środowiska.

1.1. Zagrożenia hałasem

Poniższa tabela przedstawia stan realizacji 9 zadań środowiskowych w ramach obszaru interwencji Zagrożenia hałasem.

Tabela 12. Kierunki interwencji i zadania w obszarze interwencji Zagrożenia hałasem

Lp.	Nazwa zadania	Realizatorzy	Okres realizacji	Ocena realizacji
Obszar interwencji: Zagrożenia hałasem				
Cel: Zminimalizowanie uciążliwego hałasu i utrzymanie jak najlepszej jakości stanu akustycznego środowiska				
Kierunek interwencji: Zmniejszenie emisji hałasu komunikacyjnego				
1.	Wprowadzanie zabezpieczeń w miejscach, gdzie jest to ekonomicznie i przestrzennie możliwe (nasadzenia zieleni izolacyjnej, zmiany w MPZP, ekrany akustyczne)	Miasto i Gmina Września	2020-2021	3
2.	Stosowanie tzw. cichych nawierzchni podczas remontów i przebudów istniejącej sieci drogowej	Miasto i Gmina Września, zarządcy dróg	2020-2021	0
3.	Podejmowanie działań organizacyjnych i inwestycyjnych związanych z utrzymaniem ruchu	GDDKiA	2020-2021	3
4.	Modernizacja układu komunikacyjnego (remonty i odnowienia nawierzchni, utwardzanie dróg gruntowych, budowa chodników i ścieżek rowerowych, modernizacja oświetlenia ulicznego) oraz utrzymanie czystości na drogach	Miasto i Gmina Września, GDDKiA, WZDW, Starostwo Powiatowe we Wrześni	2020-2021	1, 2, 3
5.	Promocja transportu multimodalnego i komunikacji zbiorowej	Miasto i Gmina Września, Starostwo Powiatowe we Wrześni	2020-2021	1, 2
6.	Rekompensata za świadczenie autobusowych usług przewozowych w publicznym transporcie zbiorowym w ramach projektu „Centra przesiadkowe wraz z niezbędną infrastrukturą”	Miasto i Gmina Września	2020-2021	2
7.	Dofinansowanie kolejowych przewozów pasażerskich – dofinansowanie Poznańskiej Kolei Metropolitarnej przez Gminę Września	Miasto i Gmina Września, Starostwo Powiatowe we Wrześni	2020-2021	2
8.	Monitorowanie poziomów dźwięku w powietrzu	GIOŚ	2020-2021	0
Kierunek interwencji: Zmniejszenie emisji hałasu przemysłowego				
9.	Kontrola w zakresie dopuszczalnych norm emisji hałasu	WIOŚ	2020-2021	2

1. Wprowadzanie zabezpieczeń w miejscach, gdzie jest to ekonomicznie i przestrzennie możliwe (nasadzenia zieleni izolacyjnej, zmiany w MPZP, ekrany akustyczne)

W ramach budowy obwodnicy Wrześni ustawiono ekrany akustyczne.

W latach 2020–2021 prowadzono nasadzenia drzew przydrożnych na odcinkach dróg gminnych:

Marzenin – Gulczewko: 48 szt. Lipa drobnolistna, 50 szt. Lipa szerokolistna (obwód drzew 8–10 cm),

Gonice – Goniczki: 70 szt. Lipa drobnolistna, 50 szt. Lipa szerokolistna (obwód drzew 8–10 cm),

Bierzglin – Sołeczno: 28 szt. Lipa drobnolistna, 40 szt. Lipa szerokolistna (obwód drzew 8–10 cm),

Sołeczno – Gozdowo: 36 szt. Klon pospolity (obwód drzew 8-10 cm),

palisada drewniana fi 6: 322 szt.

Koszt 57 279,15 zł finansowany z budżetu Gminy.

2. Stosowanie tzw. cichych nawierzchni podczas remontów i przebudów istniejącej sieci drogowej

Brak realizacji zadania.

3. Podejmowanie działań organizacyjnych i inwestycyjnych związanych z utrzymaniem ruchu

ZADANIA REALIZOWANE PRZEZ GDDKiA

➤ Zadania realizowane w 2020 r.

Doświetlenie przejść dla pieszych w m. Obłaczkowo, Gulczewko i Września. Realizacja od października do grudnia. **Koszt 370 000,00 zł** finansowany z budżetu GDDKiA.

Ustawienie sygnalizacji dla przejścia dla pieszych. Realizacja w grudniu. **Koszt 118 000,00 zł** finansowany z budżetu GDDKiA.

➤ Zadania realizowane w 2021 r.

Kompleksowa odnowa oznakowania poziomego. Realizacja od czerwca do sierpnia. **Koszt 260 000,00 zł** finansowany z budżetu GDDKiA.

4. Modernizacja układu komunikacyjnego (remonty i odnowienia nawierzchni, utwardzanie dróg gruntowych, budowa chodników i ścieżek rowerowych, modernizacja oświetlenia ulicznego) oraz utrzymanie czystości na drogach

Zadanie wyznaczone także w obszarze Ochrona klimatu i jakości powietrza i opisane w punkcie 2 rozdz. 3.1.

5. Promocja transportu multimodalnego i komunikacji zbiorowej

ZADANIA REALIZOWANE PRZEZ MIASTO I GMINĘ WRZEŚNIA

- Zadania realizowane w 2020 r. i 2021 r.

Rozbudowa ścieżki pieszo-rowerowej w celu integracji różnych środków transportu, w ramach działania związanego z poprawą mobilności miejskiej w Gminie Września.

W 2020 r. opracowano dokumentację aplikacyjną umożliwiającą ubieganie się o dofinansowanie w ramach Wielkopolskiego Regionalnego Programu Operacyjnego na lata 2014-2020. **Koszt 1 200,00 zł** finansowany z budżetu Gminy.

W 2021 r. zrealizowano prace w zakresie budowy nowego odcinka oraz rozbudowy istniejącego już odcinka ścieżki rowerowej po północno-wschodniej stronie Zalewu Lipówka. Realizowane są prace związane z rozbudową ścieżek pieszo-rowerowych po północnej stronie zbiornika. W celu poprawy bezpieczeństwa zrealizowano prace w zakresie budowy energooszczędnego oświetlenia. Ponadto w obszarze mostu w ciągu drogi gminnej w Psarach Polskich dokonano rozbudowy monitoringu wizyjnego wraz z wdrożeniem systemu rozpoznawania tablic rejestracyjnych, celem ograniczenia i docelowego wyeliminowania ruchu pojazdów ciężarowych w tym obszarze.

Koszt 886 398,13 zł finansowany z budżetu Gminy i Wielkopolskiego Regionalnego Programu Operacyjnego na lata 2014-2020.

Utrzymanie i eksploatacja autobusu elektrycznego. **Koszt 162 504,07 w 2020 r. i 206 635,46 zł w 2021 r.** finansowany z budżetu Gminy

Prowadzenie akcji znakowania rowerów „Wrzesiński rower-bezpieczny rower”.

Polega ona na znakowaniu rowerów w trzech wyznaczonych miejscach, bez naruszenia lakieru. Na ramę zostaje naklejona nalepka z indywidualnym numerem potwierdzająca umieszczenie roweru w rejestrze. Właściciel jednośladu otrzymuje potwierdzenie przystąpienia do programu w formie plastikowej karty formatu dowodu osobistego. Zostaje także sporządzona dokumentacja fotograficzna. W 2021 r. oznakowano 126 rowerów. Od początku akcji strażnicy miejscy oznakowali 1070 rowerów.

- Zadania realizowane w 2021 r.

Utworzenie usługi indywidualnego transportu door-to-door na terenie Miasta i Gminy Września.

Celem jest ułatwienie integracji społeczno-zawodowej osób z potrzebami wsparcia w zakresie mobilności poprzez zapewnienie usługi indywidualnego transportu. Grupa docelowa to osoby potrzebujące wsparcia w zakresie wzrokowym oraz ruchowym. Zakupiony został bus dostosowany do przewozu osób, w tym niepełnosprawnych, aplikacja mobilna oraz sprzęt biurowy dla osoby obsługującej cały system (dyspozytornię). **Koszt 190 416,09 zł** finansowany z budżetu Gminy i Państwowego Funduszu Rehabilitacji Osób Niepełnosprawnych.

ZADANIA REALIZOWANE PRZEZ STAROSTWO POWIATOWE WE WRZEŚNI

Od 2020 roku przewozy autobusowe po PKS Gniezno realizuje firma VVA-MA Maciej Walicki z Pызdr. W 2021 roku na terenie powiatu wrzesińskiego publiczny transport autobusowy realizowany był na 6 liniach komunikacyjnych relacji:

- linia nr 1 Pызdry – Września przez Zamość, Rudę Komorską, Lisewo, Ciemierów, Tłoczyzna, Kruszyny, Borzykowo, Wszembórz, Kołaczkowo, Krzywa Góra, Nowa Wieś Królewska, Kaczanowo, Bierzglinek,
- linia nr 2 Pызdry – Września przez Borzykowo, Kołaczkowo, Zydowo, Zieliniec, Gozdowo, Nadarzyce,
- linia nr 3 Pызdry – Miłosław – Września przez Tarnowa, Spławie, Nowa Wieś Podgórna, Chlebowo, Mikuszewo, Czeszewo, Kozubiec, Bugaj, Miłosław, Kębłowo, Skotniki, Biechowo, Osowo, Obłaczkowo,
- linia nr 4 Pызdry – Września przez Borzykowo, Gorazdowo, Szamarzewo (Borkowo), Sokolniki, Bieganowo, Zieliniec, Gozdowo, Nadarzyce,
- linia nr 5 Pызdry – Września przez Borzykowo, Kołaczkowo, Krzywa Góra (Wygoda), Nowa Wieś Królewska, Kaczanowo, Bierzglinek,
- linia nr 8: Września – Miłosław przez Obłaczkowo, Osowo, Biechowo, Skotniki, Kębłowo.

Od roku 2020 Powiat Wrzesiński pozyskuje dofinansowanie na realizację przewozów autobusowych z rządowego programu pn. Fundusz rozwoju przewozów autobusowych o charakterze użyteczności publicznej. W 2020 r. dopłata do przewozów autobusowych dotyczyła linii użyteczności publicznej nr 4 i 5 i realizowana była na podstawie umowy nr 10.4/20 z dnia 30.06.2020 r. pomiędzy Wojewodą Wielkopolskim a Powiatem Wrzesińskim, Uchwały nr 132/XIX/2020 Rady Powiatu Wrzesińskiego z dnia 29 czerwca 2020 r. w sprawie wyrażenia zgody na zawarcie przez Powiat Wrzesiński umowy z operatorem o świadczenie usług w zakresie publicznego transportu zbiorowego oraz umowy nr WK.3033.1.70.2020 z dnia 30.06.2020 r. pomiędzy Powiatem Wrzesińskim a Maciejem Walickim prowadzącym działalność gospodarczą firma Handlowo-Usługowa WA-MA.

W 2021 r. dopłata do przewozów autobusowych dotyczyła linii użyteczności publicznej nr 4, 5 i 8 i realizowana była na podstawie umowy nr 23.15/20 z dnia 31.12.2020 r. pomiędzy Wojewodą Wielkopolskim a Powiatem Wrzesińskim, Uchwały nr 180/XXVI/2020 Rady Powiatu Wrzesińskiego z dnia 8 stycznia 2021 r. w sprawie wyrażenia zgody na zawarcie przez powiat wrzesiński umowy z operatorem o świadczenie usług w zakresie publicznego transportu zbiorowego oraz umowy nr WK.3033.1.03.2021 z dnia 08.01.2021 r. pomiędzy powiatem wrzesińskim a Maciejem Walickim prowadzącym działalność gospodarczą firma Handlowo-Usługowa WA-MA.

Koszt w okresie 01.07.2020–31.12.2020 wyniósł 100 741,20 zł w tym 90 216,00 zł z budżetu Wielkopolskiego Urzędu Wojewódzkiego w Poznaniu i 10 525,20 z budżetu Powiatu Wrzesińskiego. **Koszt w okresie 02.01.2021-31.12.2021 wyniósł 303 536,80 zł** w tym 271 824,00 zł z budżetu Wielkopolskiego Urzędu Wojewódzkiego w Poznaniu i 31 712,80 zł z budżetu Powiatu Wrzesińskiego.

6. Rekompensata za świadczenie autobusowych usług przewozowych w publicznym transporcie zbiorowym w ramach projektu „Centra przesiadkowe wraz z niezbędną infrastrukturą”

Zadanie realizowane zgodnie z umową. W 2020 r. poniesiono koszt w wysokości **107 850,00 zł** finansowany z budżetu Gminy.

7. Dofinansowanie kolejowych przewozów pasażerskich – dofinansowanie Poznańskiej Kolei Metropolitarnej przez Gminę Września

Przekazanie środków w ramach zawartej umowy do Województwa Wielkopolskiego na realizację programu „Wzmocnienie wojewódzkich kolei przewozów pasażerskich na obszarze oddziaływania Aglomeracji Poznańskiej poprzez zwiększenie ilości połączeń kolejowych – dofinansowanie Poznańskiej Kolei Metropolitarnej na odcinku Poznań Główny – Września – Poznań Główny”.

Koszt w 2020 r. 219 586,09 zł i w 2021 r. 224 516,96 zł finansowany z budżetu Gminy.

Przewozy dofinansowuje także Powiat Wrzesiński na podstawie porozumienia z dnia 10.10.2019 r., umowy nr DT/III/131/2019 z dnia 20.12.2019 r. pomiędzy Powiatem Wrzesińskim a Urzędem Marszałkowskim Województwa Wielkopolskiego i Uchwały nr 84/XIV/2019 Rady Powiatu Wrzesińskiego z dnia 7 listopada 2019 r. w sprawie udzielenia pomocy finansowej Województwu Wielkopolskiemu w formie dotacji celowej na lata 2020–2022.

Koszt w 2020 r. 183 000,00 zł i w 2021 r. 188 000,00 zł finansowany z budżetu Powiatu Wrzesińskiego.

Przez teren gminy Września przebiegają dwie linie kolejowe relacji:

Poznań Główny — Konin (Kutno) – regularne przewozy pasażerskie na tej trasie wykonują Koleje Wielkopolskie z siedzibą w Poznaniu. Na początku 2020 roku było to 21 par połączeń z Wrześni do Poznania i z powrotem. Liczba ta uległa zmniejszeniu do 17 par połączeń w związku z wprowadzeniem obostrzeń związanych z COVID-19. W 2021 roku liczba połączeń na trasie Poznań Główny — Konin (Kutno) pozostawała nadal zmniejszona. Zniesienie większości obostrzeń związanych z COVID-19 w marcu 2022 roku spowodowało, że wrócono do 21 par połączeń.

Gniezno — Jarocin – na tej trasie realizowanych jest w ciągu doby 8 połączeń w każdą stronę (w 2020 roku było 7 par połączeń).

8. Monitorowanie poziomów dźwięku w powietrzu

W raportowanym okresie na terenie Miasta i Gminy Września nie był prowadzony przez GIOŚ monitoring hałasu komunikacyjnego.

9. Kontrola w zakresie dopuszczalnych norm emisji hałasu

➤ Zadania realizowane w 2020 r. na terenie Miasta i Gminy Września

WIOŚ przeprowadził łącznie 27 kontroli przestrzegania wymagań ochrony środowiska (11 kontroli planowych oraz 16 kontroli pozaplanowych), w tym 2 kontrole z zakresu emisji hałasu do środowiska.

➤ Zadania realizowane w 2021 r. na terenie Miasta i Gminy Września

WIOŚ przeprowadził łącznie 26 kontroli przestrzegania wymagań ochrony środowiska (12 kontroli planowych oraz 14 kontroli pozaplanowych), w tym 1 kontrolę z zakresu emisji hałasu do środowiska.

Wyniki dla wszystkich kontroli przedstawiono w punkcie 6 rozdz. 3.1 Ochrona klimatu i jakości powietrza.

1.1. Pola elektromagnetyczne

Poniższa tabela przedstawia stan realizacji 5 zadań środowiskowych w ramach obszaru interwencji Pola elektromagnetyczne.

Tabela 11. Kierunki interwencji i zadania w obszarze interwencji Pola elektromagnetyczne

Lp.	Nazwa zadania	Realizatorzy	Okres realizacji	Ocena realizacji
Obszar interwencji: Pola elektromagnetyczne				
Cel: Ochrona mieszkańców przed polami elektromagnetycznymi				
Kierunek interwencji: Ograniczanie zagrożenia polami elektromagnetycznymi				
1.	Ograniczanie koncentracji źródeł promieniowania elektromagnetycznego	Miasto i Gmina Września	2020-2021	2
2.	Opracowywanie MPZP uwzględniających oddziaływanie pól elektromagnetycznych	Miasto i Gmina Września	2020-2021	2
3.	Kontrola zgłaszanych instalacji wytwarzających pola elektromagnetyczne	Starostwo Powiatowe we Wrześni	2020-2021	0
4.	Modernizacja infrastruktury elektroenergetycznej (linii energetycznych i stacji transformatorowych)	ENEA	2020-2021	3
5.	Monitoring emisji pól elektromagnetycznych	GIOŚ	2020-2021	2

1. Ograniczanie koncentracji źródeł promieniowania elektromagnetycznego

Na terenie Miasta i Gminy Września zlokalizowane są 23 stacje bazowe telefonii komórkowej, 2 linie elektroenergetyczne o najwyższym napięciu: linia o napięciu 400 kV długości na terenie gminy 12,90 km i linia o napięciu 220 kV długości na terenie gminy 3,60 km, a także 5 linii wysokiego napięcia długości na terenie 27,29 km. Lokalizowanie linii elektromagnetycznych o napięciu 110 kV i wyższym odbywa się poza terenami przeznaczonymi pod zabudowę mieszkaniową.

2. Opracowywanie MPZP uwzględniających oddziaływanie pól elektromagnetycznych

➤ Zadania realizowane w 2021 r.

Uchwalono 1 miejscowy plan zagospodarowania przestrzennego w miejscowościach Kawęczyn, Marzenin, Gulczewo oraz 1 zmianę miejscowego planu zagospodarowania przestrzennego w miejscowości Białężyce – dz. nr ewid. 105/15. **Koszt 115 414,23 zł** finansowany z budżetu Gminy.

Na dzień 31 grudnia 2020 r. na terenie Gminy Września obowiązywało 99 miejscowych planów zagospodarowania przestrzennego o łącznej powierzchni ok. 1 711 ha. Oznacza to,

że pokrycie miejscowymi planami zagospodarowania przestrzennego w stosunku do całej powierzchni gminy Września wynosi ok. 7,7%.

➤ Zadania realizowane w 2021 r.

Uchwalono zmianę studium uwarunkowań i kierunków zagospodarowania przestrzennego Miasta i Gminy Września – nr X. Uchwalono 1 miejscowy plan zagospodarowania przestrzennego w miejscowości Chocicza Mała – „Chocicza Mała II”. Rozpoczęte są procedury opracowania 5 zmian miejscowych planów zagospodarowania przestrzennego, opracowania 8 nowych planów zagospodarowania przestrzennego. **Koszt 127 762,70 zł** finansowany z budżetu Gminy.

Na dzień 31 grudnia 2021 r. na terenie Gminy Września obowiązywało 100 miejscowych planów zagospodarowania przestrzennego o łącznej powierzchni ok. 1 731 ha. Oznacza to, że pokrycie miejscowymi planami zagospodarowania przestrzennego w stosunku do całej powierzchni gminy Września wynosi ok. 7,8%.

MPZP ustalają zasady lokalizacji, modernizacji, rozbudowy, przebudowy sieci elektroenergetycznych i urządzeń telekomunikacyjnych.

3. Kontrola zgłaszanych instalacji wytwarzających pola elektromagnetyczne

Starostwo Powiatowe we Wrześni w raportowanym okresie nie kontrolowało zgłaszanych instalacji wytwarzających pola elektromagnetyczne.

4. Modernizacja infrastruktury elektroenergetycznej (linii energetycznych i stacji transformatorowych)

➤ Zadania realizowane w 2020 r.

Przebudowa linii napowietrznej nn 0,4 kV w m. Grzybowo – wymiana linii napowietrznej z przewodami gołymi na linię izolowaną wraz z wymianą słupów. Realizacja w kwietniu. **Koszt 110 500,00 zł.**

Przebudowa linii napowietrznej nn 0,4 kV i przyłącza kablowe w m. Sokołowo – wymiana linii napowietrznej z przewodami gołymi na linię izolowaną wraz z wymianą słupów. Realizacja w kwietniu. **Koszt 151 000,00 zł.**

Przebudowa linii napowietrznej nn 0,4 kV i przyłącze kablowe w m. Gutowo Małe – wymiana linii napowietrznej z przewodami gołymi na linię izolowaną wraz z wymianą słupów. Realizacja w kwietniu. **Koszt 89 000,00 zł.**

Wymiana rozdzielni nn w stacji 04-049 Września Łokietka – wymiana rozdzielni nn w stacji murowanej na nową na rozłączniko-bezpiecznikach listwowych. Realizacja w maju. **Koszt 53 300,00 zł.**

Wymiana rozdzielni nn w stacjach transformatorowych w m. Września – wymiana rozdzielni nn w stacji murowanej na nową na rozłączniko-bezpiecznikach listwowych. Realizacja w październiku. **Koszt 130 100,00 zł.**

Przebudowa linii napowietrznej nn 0,4 kV w m. Chwalibogowo – wymiana linii napowietrznej z przewodami gołymi na linię izolowaną wraz z wymianą słupów. Realizacja w październiku. **Koszt 63 022,00 zł.**

Przebudowa linii napowietrznej nn 0,4 kV w m. Sołeczno – wymiana linii napowietrznej z przewodami gołymi na linię izolowaną wraz z wymianą słupów. Realizacja w grudniu. **Koszt 147 000,00 zł.**

➤ Zadania realizowane w 2021 r.

Przebudowa linii napowietrznej nn 0,4 kV i przyłączenie odbiorców w m. Września ul. Kościuszki – wymiana linii napowietrznej z przewodami gołymi na linię izolowaną wraz z wymianą słupów. Realizacja w sierpniu. **Koszt 121 000,00 zł**

Wymiana stacji transformatorowej w m. Gutowo Małe – wymiana stacji transformatorowej na nową kontenerową i wyprowadzenia kablowe na istniejącą sieć. Realizacja w grudniu. **Koszt 138 000,00 zł.**

Wszystkie zadania finansowane były ze środków własnych ENEA Operator S.A.

5. Monitoring emisji pól elektromagnetycznych

GIOŚ prowadził w ramach jednego z podsystemów Państwowego Monitoringu Środowiska pomiary poziomów promieniowania elektromagnetycznego w środowisku w 135 punktach w trzyletnich cyklach pomiarowych, po 45 punktów dla każdego roku. W każdym z tych 45 punktów pomiary wykonywało się raz w roku kalendarzowym. Pomiarami objęto tereny miast powyżej 50 tys. mieszkańców, pozostałe miasta i tereny wiejskie, ustalając na każdym z wymienionych obszarów badawczych po 15 punktów pomiarowych, zlokalizowanych w miejscach dostępnych dla ludności.

Wartości dopuszczalne wynosiły 7 V/m i określone były w obowiązującym do 17.12.2019 r. rozporządzeniu Ministra Środowiska z dnia 30 października 2003 r. w sprawie dopuszczalnych poziomów pól elektromagnetycznych w środowisku oraz sposobów sprawdzania dotrzymania tych poziomów (Dz.U. Nr 192 poz. 1883).

Od 2020 r. dopuszczalne wartości natężeń pól elektromagnetycznych w środowisku zostały zmienione rozporządzeniem Ministra Zdrowia z dnia 19 grudnia 2019 r. (Dz.U. poz. 2448). Rozporządzenie określa zróżnicowane dopuszczalne poziomy pól elektromagnetycznych w środowisku dla terenów przeznaczonych pod zabudowę mieszkaniową i miejsc dostępnych dla ludności poprzez wskazanie zakresów częstotliwości pól elektromagnetycznych charakteryzujących oddziaływanie pól elektromagnetycznych na środowisko oraz dopuszczalnych wartości parametrów fizycznych dla poszczególnych zakresów częstotliwości. Dla wysokich częstotliwości wynoszą od 28 V/m do 61 V/m.

Na terenie gminy Września znajdował się jeden punkt pomiarowy, w mieście Września. Ostatnie pomiary wykonano w 2020 r. i wykazały wartość na poziomie <0,3 V/m, co pozwala stwierdzić, że na terenie gminy Września nie występuje zagrożenie ponadnormatywnym promieniowaniem elektromagnetycznym⁶.

6 Wyniki pomiarów monitoringu pól elektromagnetycznych za rok 2020, GIOŚ, Warszawa 2021.

Od 2021 r. monitoring pól elektromagnetycznych prowadzony jest zgodnie z Rozporządzeniem Ministra Klimatu i Środowiska z dnia 15 grudnia 2020 r. w sprawie zakresu i sposobu okresowych badań poziomów pól elektromagnetycznych w środowisku (Dz.U. poz. 2311).

W ramach stałej sieci monitoringu punkty wyznacza się w każdym mieście dla dwuletniego cyklu pomiarowego, według zasady:

- poniżej 20 000 mieszkańców – 1 punkt pomiarowy,
- w przedziale od 20 000 do 50 000 mieszkańców – 2 punkty pomiarowe,
- w przedziale powyżej 50 000 do 100 000 mieszkańców – 3 punkty pomiarowe,
- w przedziale powyżej 100 000 do 200 000 mieszkańców – 4 punkty pomiarowe,
- powyżej 200 000 mieszkańców – 4 punkty pomiarowe i 3 punkty pomiarowe na każde rozpoczęte kolejne 100 000 mieszkańców – w każdym mieście.

W ramach monitoringu badawczego wyznacza się jeden punkt pomiarowy w każdej gminie wiejskiej, dla czteroletniego cyklu pomiarowego.

1.1. Gospodarowanie wodami

Poniższa tabela przedstawia stan realizacji 13 zadań środowiskowych w ramach obszaru interwencji Gospodarowanie wodami.

Tabela 12. Kierunki interwencji i zadania w obszarze interwencji Gospodarowanie wodami

Lp.	Nazwa zadania	Realizatorzy	Okres realizacji	Ocena realizacji
Obszar interwencji: Gospodarowanie wodami				
Cel: Ochrona zasobów wód powierzchniowych i podziemnych				
Kierunek interwencji: Zmniejszenie dopływu zanieczyszczeń do wód				
1.	Monitoring wód podziemnych oraz powierzchniowych	GIOŚ	2020-2021	2
2.	Kontrola podmiotów gospodarczych w zakresie dotrzymania zapisów decyzji administracyjnych	WIOŚ	2020-2021	2
Cel: Ograniczenie odpływu azotu ze źródeł rolniczych dla obszarów szczególnie narażonych				
Kierunek interwencji: Podjęcie działań administracyjnych				
3.	Opracowanie programu działań mających na celu ograniczenie odpływu azotu ze źródeł rolniczych	PGW WP	2020	3
Kierunek interwencji: Realizacja działań mających na celu ograniczenie odpływu azotu ze źródeł rolniczych				
4.	Stosowanie odpowiednich zasad nawożenia	rolnicy	2020-2021	2

Lp.	Nazwa zadania	Realizatorzy	Okres realizacji	Ocena realizacji
5.	Właściwe postępowanie z odciekami	rolnicy	2020-2021	2
6.	Prowadzenie edukacji w zakresie dobrej praktyki rolnej	WODR	2020-2021	2
Cel: Ograniczenie zagrożenia suszą				
Kierunek interwencji: Zapobieganie i ograniczanie skutków suszy				
7.	Ograniczanie utraty naturalnej retencji i zachęcanie do jej odtwarzania na terenach zurbanizowanych	Miasto i Gmina Września, RZGW, mieszkańcy	2020-2021	2
8.	Odtwarzanie naturalnych możliwości retencyjnych zlewni (zadrzewianie)	Miasto i Gmina Września, Starostwo Powiatowe we Wrześni, RZGW, spółki wodne, mieszkańcy	2020-2021	0
9.	Zwiększanie retencji zlewni (mikroretencja)	Miasto i Gmina Września, mieszkańcy	2020-2021	2
10.	Wprowadzenie instrumentów ekonomicznych racjonalizacji użytkowania wody	RZGW, PWiK	2020-2021	2
11.	Wprowadzanie ograniczeń czasowych w korzystaniu z zasobów wodnych na wypadek suszy	Miasto i Gmina Września, Starostwo Powiatowe we Wrześni, RZGW, spółki wodne, mieszkańcy	2020-2021	0
12.	Wdrożenie systemów monitoringu, prognozowania i ostrzegania przed zjawiskiem suszy	Miasto i Gmina Września, PGW WP, RZGW	2020-2021	2
13.	Działania edukacyjne promujące oszczędne korzystanie z wód, małą retencję oraz zagospodarowywanie wód opadowych na terenach zurbanizowanych	Miasto i Gmina Września	2020-2021	2

1. Monitoring wód podziemnych oraz powierzchniowych

Monitoring wód podziemnych

Ustawa z dnia 20 lipca 2017 r. Prawo wodne (Dz.U. z 2021 r., poz. 2233) zobowiązuje Państwową Służbę Hydrogeologiczną do wykonywania badań i oceny stanu wód

podziemnych w zakresie elementów fizykochemicznych i ilościowych. Badania i klasyfikację wód podziemnych w punktach sieci krajowej w ramach Państwowego Monitoringu Środowiska wykonuje Państwowy Instytut Geologiczny – Państwowy Instytut Badawczy w Warszawie przy koordynacji i na zlecenie GIOŚ, natomiast w sieci regionalnej wykonuje WIOŚ.

Celem monitoringu wód podziemnych jest dostarczenie informacji o jakości tych wód, obserwacja zachodzących zmian chemizmu oraz sygnalizacja zagrożeń w skali regionu i kraju. Wyniki badań i ocen są pomocne do optymalizacji związanych z ochroną i gospodarowaniem zasobami wód działań, mających na celu utrzymanie lub osiągnięcie ich dobrego stanu.

W raportowanych latach monitoring wód podziemnych nie był prowadzony na terenie Miasta i Gminy Września oraz JCWPd 61.

Monitoring wód powierzchniowych

Obowiązek badania i oceny jakości wód powierzchniowych w ramach PMŚ wynika z art. 349 ustawy z dnia 20 lipca 2017 r. – Prawo wodne (Dz. U. z 2021 r., poz. 2233) przy czym zgodnie z ust. 3 tego artykułu badania jakości wód powierzchniowych w zakresie elementów fizykochemicznych, chemicznych i biologicznych oraz obserwacje elementów hydromorfologicznych na potrzeby oceny stanu ekologicznego należą do kompetencji organów Inspekcji Ochrony Środowiska.

Celem wykonywania badań jest stworzenie podstaw do podejmowania działań na rzecz poprawy stanu wód oraz ich ochrony przed zanieczyszczeniem, w tym ochrony przed eutrofizacją powodowaną wpływem sektora bytowo-komunalnego i rolnictwa oraz ochrony przed zanieczyszczeniami przemysłowymi, w tym zasoleniem i substancjami szczególnie szkodliwymi dla środowiska wodnego.

Stan ekologiczny/potencjał ekologiczny jest określeniem jakości struktury i funkcjonowania ekosystemu wód powierzchniowych, sklasyfikowanej na podstawie wyników badań elementów biologicznych oraz wspierających je wskaźników fizykochemicznych i hydromorfologicznych. Ogólna ocena stanu JCWP jest wypadkową klasyfikacji stanu/potencjału ekologicznego oraz stanu chemicznego. Część wód może być oceniana jako w stanie dobrym tylko i wyłącznie w przypadku, kiedy jej stan/potencjał ekologiczny jest co najmniej dobry i stan chemiczny jest dobry. W przypadku stanu/potencjału poniżej stanu dobrego lub stanu chemicznego poniżej dobrego, część wód jest oceniona jako w stanie złym, niezależnie od oceny drugiego komponentu lub od dostępności oceny dla drugiego komponentu.

W tabeli przedstawiono ocenę jakości JCWP poddanych ostatnio monitoringowi i obejmujących obszar analizowanej gminy⁷.

Tabela 13. Wyniki oceny jakości JCWP obejmujących teren Miasta i Gminy Września

⁷ Ocena stanu jednolitych części wód rzek i zbiorników zaporowych w latach 2014–2019 na podstawie monitoringu – tabela, GIOŚ, Warszawa 2020. Klasyfikacja wskaźników i grup wskaźników w jednolitych częściach wód powierzchniowych rzek i zbiorników zaporowych za rok 2021, GIOŚ Warszawa 2022.

Nazwa JCWP	Punkt pomiarowo-kontrolny	Klasa elementów biologicznych	Klasa obserwacji hydro-morfologicznych	Klasa elementów fizyko-chemicznych	Stan/potencjał ekologiczny	Stan chemiczny	Stan ogólny
Rudnik	Rudnik – Unia	2*	2*	>2*	3*	dobry*	zły*
Moskawa do Wielkiej	Moskawa – Nietrzebanowo	5**	-	>2**	-	-	-
Wrześnica	Wrześnica – Cegielnia	4**	-	>2**	-	-	-
Miłosławka do Kanału Połczyńskiego	Miłosławka – Czarne Piątkowo	5**	3**	>2**	-	-	-
Struga Bawół od Dopływu z Szemborowa do ujścia	Struga Bawół – Działy	2*	1*	>2*	3*	-	zły*

źródło: GIOŚ

- 1 – stan bardzo dobry/potencjał maksymalny,
 2 – stan/potencjał dobry,
 3 – stan/potencjał umiarkowany,
 4 – stan/potencjał słaby,
 5 – stan/potencjał zły.

* Ocena wykonana w 2019 r.

** Ocena wykonana w 2021 r.

2. Kontrola podmiotów gospodarczych w zakresie dotrzymania zapisów decyzji administracyjnych

➤ Zadania realizowane w 2020 r.

WIOŚ przeprowadził łącznie 27 kontroli przestrzegania wymagań ochrony środowiska (11 kontroli planowych oraz 16 kontroli pozaplanowych), w tym 1 kontrolę z zakresu gospodarki wodno-ściekowej.

➤ Zadania realizowane w 2021 r.

WIOŚ przeprowadził łącznie 26 kontroli przestrzegania wymagań ochrony środowiska (12 kontroli planowych oraz 14 kontroli pozaplanowych), w tym 1 kontrolę z zakresu gospodarki wodno-ściekowej.

Wyniki dla wszystkich kontroli przedstawiono w punkcie 6 rozdz. 3.1 Ochrona klimatu i jakości powietrza.

3. Opracowanie programu działań mających na celu ograniczenie odpływu azotu ze źródeł rolniczych

Minister właściwy do spraw gospodarki wodnej został zobowiązany ustawą z dnia 20 lipca 2017 r. Prawo wodne do opracowania programu działań, którego podstawowym celem jest zmniejszanie zanieczyszczenia wód spowodowanego nawożeniem użytków rolnych nawozami naturalnymi (gnojówka, gnojowica, obornik) zawierającymi związki azotu oraz zapobieganie dalszym zanieczyszczeniom tego rodzaju. *Program działań mających na celu zmniejszenie zanieczyszczenia wód azotanami pochodzącymi ze źródeł rolniczych oraz zapobieganie dalszemu zanieczyszczeniu* został przyjęty Rozporządzeniem Rady Ministrów z dnia 12 lutego 2020 r. (Dz.U. poz. 243).

Program określa:

- warunki stosowania nawozów w pobliżu wód powierzchniowych,
- warunki stosowania i przechowywania nawozów na terenach o dużym nachyleniu
- terminy stosowania nawozów,
- warunki przechowywania nawozów naturalnych oraz postępowania z odciekami,
- obowiązek dostosowania powierzchni lub pojemności posiadanych miejsc do przechowywania nawozów naturalnych do wymogów podanych w *Programie*,
- wielkość stosowanych dawek oraz sposoby nawożenia azotem,
- sposób dokumentowania realizacji *Programu*.

W związku z wdrożeniem *Programu* przewiduje się dostosowanie infrastruktury gospodarstw rolnych do wymagań określonych w *Programie*, tj. realizacji inwestycji w zakresie budowy urządzeń do przechowywania nawozów naturalnych, a także wykonania bilansu azotu i planu nawożenia azotem. *Program* obowiązuje na terenie całego kraju.

4. Stosowanie odpowiednich zasad nawożenia

Zadanie jest realizowane na bieżąco przez rolników w ramach własnej działalności rolnej. WIOŚ w 2020 i 2021 r. przeprowadził po 2 kontrole gospodarstw rolnych w zakresie stosowania i przechowywania nawozów.

5. Właściwe postępowanie z odciekami

Zadanie jest realizowane na bieżąco przez rolników w ramach własnej działalności rolnej.

6. Prowadzenie edukacji w zakresie dobrej praktyki rolnej

Wielkopolski Ośrodek Doradztwa Rolniczego za pośrednictwem Powiatowego Zespołu Doradztwa Rolniczego w powiecie wrzesińskim organizuje bezpłatne i odpłatne szkolenia oraz doradztwo dla rolników.

7. Ograniczanie utraty naturalnej retencji i zachęcanie do jej odtwarzania na terenach zurbanizowanych

ZADANIA REALIZOWANE PRZEZ MIASTO I GMINĘ WRZEŚNIA

Opracowanie dokumentacji technicznej systemu magazynowania wody opadowej w rejonie ulicy Szkolnej we Wrześni w 2020 r. Koszt w ramach wydatków na przebudowę infrastruktury technicznej na terenie gminy Września finansowany z budżetu Gminy.

Budowa małej retencji przy SSP nr 1 we Wrześni – montaż zbiornika do magazynowania wód opadowych, na potrzeby dalszego ich wykorzystania do podlewania terenów zielonych. **Koszt 233 438,15 zł** finansowany z budżetu Gminy (1894 187,15 zł) i Programu Deszczówka Urzędu Marszałkowskiego Województwa Wielkopolskiego (49 251,00 zł).

ZADANIA REALIZOWANE PRZEZ INNE PODMIOTY

Przeprowadzenie przez RZGW w 2020 r. remontu zastawki na cieku Rudnik w miejscowości Grzybowo w ramach Programu Kształtowania Zasobów Wodnych pn. „Zwiększenie retencji poprzez piętrzenie wód w zlewni rzeki Mieszny”.

WFOŚiGW realizuje Program „Moja Woda”. Jest to program przygotowany na rzecz łagodzenia skutków suszy przez budowę przy domu instalacji zatrzymujących deszczówkę, realizowany w latach 2020–2024. Do dofinansowania kwalifikuje się zakup, montaż, budowa i uruchomienie instalacji pozwalających na zbieranie, retencjonowanie i wykorzystywanie wód opadowych oraz roztopowych na terenie nieruchomości objętej przedsięwzięciem. Dzięki temu wody te nie będą odprowadzane na przykład do kanalizacji bytowo-gospodarczej, kanalizacji deszczowej, rowów odwadniających odprowadzających poza teren nieruchomości, na tereny sąsiadujące, ulice, place itp.

Tabela 14. Realizacja Programu „Moja Woda” na terenie Miasta i Gminy Września

Wskaźnik	2020 rok	2021 rok
Liczba zamontowanych zbiorników retencyjnych	1	22
Pojemność zamontowanych zbiorników retencyjnych	2 m ³	111,04 m ³
Kwota dofinansowania	9 800,00 zł	123 869,69 zł

źródło: WFOŚiGW

8. Odtwarzanie naturalnych możliwości retencyjnych zlewni (zadrzewianie)

Brak realizacji zadania.

9. Zwiększanie retencji zlewni (mikroretencja)

Realizacja zadania opisana została w punkcie 7 niniejszego rozdziału.

10. Wprowadzenie instrumentów ekonomicznych racjonalizacji użytkowania wody

Dyrektor Regionalnego Zarządu Gospodarki Wodnej Wód Polskich w Poznaniu zatwierdził, na okres trzech kolejnych lat, Taryfę dla zbiorowego zaopatrzenia w wodę i zbiorowego odprowadzania ścieków na terenie Gminy Września.

Cena wody przeznaczonej do spożycia przez ludzi (gospodarstwa domowe) na okres 01.06.2019–31.05.2020 wynosiła 4,06 zł/m³, na okres 01.06.2020–31.05.2021 wynosiła 4,10 zł/m³, na okres 26.08.2021–25.08.2022 wynosiła 4,33 zł/m³.

Cena wody przeznaczanej do celów farmaceutyczno-spożywczych, produkcji napojów lub artykułów spożywczych na okres 01.06.2019–31.05.2020 wynosiła 4,21 zł/m³, na okres 01.06.2020–31.05.2021 wynosiła 4,26 zł/m³, na okres 26.08.2021–25.08.2022 wynosiła 4,48 zł/m³.

Cena wody przeznaczanej do pozostałych celów na okres 01.06.2019–31.05.2020 wynosiła 4,29 zł/m³, na okres 01.06.2020–31.05.2021 wynosiła 4,33 zł/m³, na okres 26.08.2021–25.08.2022 wynosiła 4,48 zł/m³.

Wzrost cen wody może wpłynąć na bardziej racjonalne i oszczędne zużycie wody.

Tabela 15. Zużycie wody na terenie Miasta i Gminy Września w latach 2019–2021

L.p.	Wskaźnik	Jednostka miary	Wartość		
			2019	2020	2021
1.	Woda dostarczona gospodarstwom domowym	dam ³	1 792,8	1 859,6	1 845,0
2.	Zużycie wody w gospodarstwach domowych ogółem na 1 mieszkańca	m ³	38,2	39,2	38,9
3.	Zużycie wody na potrzeby gospodarki narodowej i ludności	dam ³	2 838,7	2 810,9	2 731,7
4.	Zużycie wody na potrzeby przemysłu	dam ³	121	213	112
5.	Zużycie wody ogółem na 1 mieszkańca	m ³	60,4	59,3	57,6

źródło: GUS

11. Wprowadzanie ograniczeń czasowych w korzystaniu z zasobów wodnych na wypadek suszy

Brak realizacji zadania.

12. Wdrożenie systemów monitoringu, prognozowania i ostrzegania przed zjawiskiem suszy

Zamieszczanie przez Urząd Miasta i Gminy we Wrześni informacji poprzez stronę internetową UMiG Września.

03.09.2021 r. Minister właściwy ds. gospodarki wodnej opublikował rozporządzenie w sprawie przyjęcia Planu przeciwdziałania skutkom suszy (Rozporządzenie Ministra Infrastruktury z dnia 15 lipca 2021 r. w sprawie przyjęcia Planu przeciwdziałania skutkom suszy Dz. U z 2021 r. poz. 1615). Obowiązujący Plan przeciwdziałania skutkom suszy dostępny jest na stronie <https://stopsuszy.pl/projekt-planu-przeciwdzialania-skutkom-suszy/>. Plan przeciwdziałania skutkom suszy zawiera analizę możliwości powiększenia dyspozycyjnych zasobów wodnych, propozycję budowy lub przebudowy urządzeń wodnych, propozycję niezbędnych zmian w zakresie korzystania z zasobów wodnych oraz zmian naturalnej i sztucznej retencji, jak również katalog działań służących przeciwdziałaniu skutkom suszy.

Ponadto RZGW wykonał w 2021 r. na cieku Rudnik w miejscowości Bierzgin (w pobliżu drogi krajowej) punkt „Zintegrowanego Systemu Monitorowania” poziomu wód, który służy do

zabezpieczenia przeciwpowodziowego części gminy w dolinie cieków Rudnik i Rów Gutowski.

13. Działania edukacyjne promujące oszczędne korzystanie z wód, małą retencją oraz zagospodarowywanie wód opadowych na terenach zurbanizowanych

Informowanie mieszkańców o programie „Moja Woda”, dzięki któremu można otrzymać dotację na przydomowe instalacje, zatrzymujące wody opadowe lub roztopowe – dotacja z WFOŚiGW w Poznaniu.

1.1. Gospodarka wodno-ściekowa

Poniższa tabela przedstawia stan realizacji 7 zadań środowiskowych w ramach obszaru interwencji Gospodarka wodno-ściekowa.

Tabela 16. Kierunki interwencji i zadania w obszarze interwencji Gospodarka wodno-ściekowa

Lp.	Nazwa zadania	Realizatorzy	Okres realizacji	Ocena realizacji
Obszar interwencji: Gospodarka wodno-ściekowa				
Cel: Zmniejszenie dopływu zanieczyszczeń komunalnych do wód				
Kierunek interwencji: Rozbudowa i modernizacja infrastruktury wodno-kanalizacyjnej				
1.	Rozbudowa i modernizacja infrastruktury wodociągowej (sieci, SUW, hydroforni, itp.)	Miasto i Gmina Września, PWiK	2020-2021	1, 3
2.	Rozbudowa i modernizacja infrastruktury kanalizacyjnej (sieci, oczyszczalni, przepompowni, itp.)	Miasto i Gmina Września, PWiK	2020-2021	3
3.	Umowa dzierżawy działki nr 269 obręb Psary Małe w celu korzystania oraz pozostawienia rurociągu tłocznego ścieków sanitarnych	Miasto i Gmina Września	2020	2
4.	Umowa dzierżawy części działki nr 243 obręb Września – sieć wodociągowa i kanalizacyjna	Miasto i Gmina Września	2020	2
5.	Budowa przydomowych oczyszczalni ścieków	mieszkańcy	2020-2021	2
Kierunek interwencji: Działania administracyjne				
6.	Prowadzenie ewidencji zbiorników bezodpływowych w tym ich stanu technicznego oraz częstotliwości opróżniania	Miasto i Gmina Września	2020-2021	2
7.	Wydawanie oraz kontrola przestrzegania wydanych pozwoleń wodno-prawnych	RZGW, WIOŚ	2020-2021	2

1. Rozbudowa i modernizacja infrastruktury wodociągowej (sieci, SUW, hydroforni, itp.)

Zadania realizowane przez PWiK we Wrześni zestawiono w tabeli. Finansowane były ze środków własnych PWiK.

Tabela 17. Rozbudowa i modernizacja infrastruktury wodociągowej realizowana przez PWiK

Opis zadania	Okres realizacji	Ocena realizacji	Koszt [zł brutto]
Budowa sieci wodociągowej w Gutowie Wielkim, długość sieci 107,2 m.	23.03.2020-15.05.2020	1	18 317,39
Budowa sieci wodociągowej w Oblaczkowie, długość sieci 127,7 m.	12.03.2020-24.03.2020	1	15 156,10
Budowa sieci wodociągowej Sokołowo-Września, długość sieci 1 222 m.	10.08.2020-07.10.2020	3	277 160,27
Budowa sieci wodociągowej w Nowym Folwarku, rejon ul. Głównej, długość sieci 446,3 m.	17.08.2020-10.11.2020	3	58 367,25
Budowa sieci wodociągowej we Wrześni ul. 68 Pułku Piechoty, długość sieci 127,5 m.	18.05.2020-21.05.2020	3	22 648,49
Budowa sieci wodociągowej we Wrześni ul. Owocowa, długość sieci 31,93 m.	18.05.2020-20.07.2020	3	23 212,84
Budowa sieci wodociągowej we Wrześni ul. Kościuszki-Słowian, długość sieci 34,55 m.	08.06.2020-23.06.2020	3	32 997,57
Budowa sieci wodociągowej we Wrześni ul. Krasickiego i Kraszewskiego, długość sieci 271,4 m.	28.07.2021-21.10.2021	1	64 107,79
Budowa sieci wodociągowej w Kaczanowie rejon ul. Tymiankowej, długość sieci 277,5 m.	14.07.2021-20.09.2021	1	71 481,87
Budowa sieci wodociągowej we Wrześni ul. Przemysłowa, długość sieci 240,6 m.	22.11.2021-29.11.2021	3	190 023,33
Budowa sieci wodociągowej w Chociczy Małej, długość sieci 235 m.	02.03.2017-06.07.2021	1	135 717,01
Budowa sieci wodociągowej we Wrześni ul. Kwarcowa, długość sieci 283,9 m.	15.09.2021-05.10.2021	1	55 582,53
Modernizacja Stacji Uzdatniania Wody Gozdowo – budowa zbiornika retencyjnego.	04.05.2020-16.06.2020	3	372 642,68
Modernizacja Stacji Uzdatniania Wody Września – automatyczne sterowanie płukaniem filtrów.	29.06.2020-28.07.2020	3	286 438,50
Modernizacja Stacji Uzdatniania Wody Bardo – zakup zestawu pomp.	15.06.2020-19.06.2020	3	95 856,29
Modernizacja Stacji Uzdatniania Wody Bardo – wymiana poszycia 2 zbiorników retencyjnych.	12.10.2020-26.10.2020	3	59 040,00
Modernizacja Stacji Uzdatniania Wody Września – wymiana obudów 4 studni głębinowych.	12.10.2020-19.11.2020	3	244 278,00
Modernizacja Stacji Uzdatniania Wody Marzenin i Otoczna – zakup 3 pomp głębinowych.	23.09.2020-31.10.2020	3	18 328,16

Opis zadania	Okres realizacji	Ocena realizacji	Koszt [zł brutto]
Modernizacja Stacji Uzdatniania Wody Gozdowo – zmiany technologiczne, instalacje elektryczne z AKPIA, remont budynku, drogi wewnętrzne oraz ogrodzenie.	01.07.2021-28.02.2022	3	2 042 971,80
Modernizacja Stacji Uzdatniania Wody Kaczanowo – wymiana obudów studni głębinowych.	20.10.2021-16.11.2021	3	110 700,00
Czyszczenie sieci wodociągowej w zlewni Stacji Uzdatniania Wody Bardo, długość sieci 9 012 m	15.09.2020-24.09.2020	3	127 435,13

źródło: PWiK

W poniższej tabeli przedstawiono charakterystykę sieci wodociągowej w latach 2019 (rok porównawczy)–2021.

Tabela 18. Charakterystyka sieci wodociągowej na terenie Miasta i Gminy Września

L.p.	Wskaźnik	Jednostka miary	Wartość		
			2019	2020	2021
1.	Długość czynnej sieci rozdzielczej	szt.	347,6	351,9	353,9
2.	Przyłącza prowadzące do budynków mieszkalnych i zbiorowego zamieszkania	szt.	8 361	8 561	8 788
3.	Ludność korzystająca z sieci wodociągowej	os.	46 120	46 311	46 352
4.	Korzystający z sieci wodociągowej w % ogółu ludności	%	97,6	97,7	97,7

źródło: GUS

2. Rozbudowa i modernizacja infrastruktury kanalizacyjnej (sieci, oczyszczalni, przepompowni, itp.)

ZADANIA REALIZOWANE PRZEZ MIASTO I GMINĘ WRZEŚNIA

➤ Zadania realizowane w 2021 r.

Budowa sieci kanalizacji sanitarnej w obszarze ul. Świętokrzyskiej we Wrześni oraz Grójeckiej w Przyborkach. Wybudowano sieć grawitacyjną o łącznej długości 560 mb, sieć tłoczną o łącznej długości 232,2 mb i 1 tłocznię ścieków.

Aktualizacja dokumentacji technicznej budowy sieci kanalizacji sanitarnej w systemie grawitacyjno-ciśnieniowym w miejscowości Bierzglinek.

Koszt 922 192,94 zł finansowany z budżetu Gminy.

ZADANIA REALIZOWANE PRZEZ PWiK

Zadania realizowane przez PWiK we Wrześni zestawiono w tabeli. Finansowane były ze środków własnych PWiK, chyba, że wskazano inaczej.

Tabela 19. Rozbudowa i modernizacja infrastruktury kanalizacyjnej realizowana przez PWiK

Opis zadania	Okres realizacji	Ocena realizacji	Koszt [zł]
Budowa sieci kanalizacji sanitarnej we Wrześni ul. Owocowa, długość sieci 58,3 m.	18.05.2020-20.07.2020	3	41 985,19
Budowa sieci kanalizacji sanitarnej we Wrześni ul. Gnieźnieńska, długość sieci PVC 200 – 422,69 m, PE 110 -4,03 m, PVC 160 – 201,44 m.	18.09.2020-27.11.2020	3	696 326,72
Modernizacja sieci kanalizacji sanitarnej we Wrześni ul. Kosciuszki – renowacja kanalizacji ciśnieniowej Ø400 o długości 890,8 m metodą bezwykopową przy zastosowaniu rękawa z włókna szklanego utwardzanego promieniami UV.	05.06.2020-12.10.2020	3	1 955 902,78
Modernizacja, rozbudowa i przebudowa oczyszczalni ścieków we Wrześni ul. Sikorskiego 42 – opracowanie dokumentacji projektowej wraz z uzyskaniem prawomocnej decyzji pozwolenia na budowę oraz pełnienie nadzoru autorskiego w fazie realizacji robót dla zadania „Modernizacja, rozbudowa i przebudowa oczyszczalni ścieków we Wrześni”.	20.01.2020-27.04.2021	3	749 685,00, w tym środki własne 231 610,00, NFOŚiGW 518 075,00 (refundacja – wypłata środków przewidziana na koniec III kwartału 2022 r.)
Modernizacja, rozbudowa i przebudowa oczyszczalni ścieków we Wrześni ul. Sikorskiego 42 – dostawa, montaż i rozruch 2 sztuk fabrycznie nowych dmuchaw promieniowych do oczyszczalni ścieków we Wrześni.	10.09.2020-09.12.2021	3	956 152,80

źródło: PWiK

W poniższej tabeli przedstawiono charakterystykę sieci kanalizacyjnej w latach 2019 (rok porównawczy)–2021.

Tabela 20. Charakterystyka sieci kanalizacyjnej na terenie Miasta i Gminy Września

L.p.	Wskaźnik	Jednostka miary	Wartość		
			2019	2020	2021
1.	Długość czynnej sieci kanalizacyjnej	km	142,3	142,8	143,3
2.	Przyłącza prowadzące do budynków mieszkalnych i zbiorowego zamieszkania	szt.	3 960	4 041	4 120
3.	Ścieki bytowe odprowadzone siecią kanalizacyjną	dam ³	1 460,3	1 498,2	1 286,9
4.	Ludność korzystająca z sieci kanalizacyjnej	os.	31 375	31 570	31 686
5.	Korzystający z sieci kanalizacyjnej w % ogółu ludności	%	66,4	66,6	66,8

źródło: GUS

3. Umowa dzierżawy działki nr 269 obręb Psary Małe w celu korzystania oraz pozostawienia rurociągu tłoczego ścieków sanitarnych

Zadanie realizowane zgodnie z umową. W 2020 r. poniesiono koszt w wysokości 1 124,00 zł finansowany z budżetu Gminy.

4. Umowa dzierżawy części działki nr 243 obręb Września – sieć wodociągowa i kanalizacyjna

Zadanie realizowane zgodnie z umową. W 2020 r. poniesiono koszt w wysokości 4 270,00 zł finansowany z budżetu Gminy.

5. Budowa przydomowych oczyszczalni ścieków

Zadanie realizowane przez mieszkańców we własnym zakresie. W 2020 r. wybudowano 1 przydomową oczyszczalnię ścieków, a w 2021 r. 21 przydomowych oczyszczalni ścieków. Liczba przydomowych oczyszczalni ścieków na koniec 2019 r. wynosiła 491 szt., 2020 r. 492 szt., a 2021 r. 513 szt.

6. Prowadzenie ewidencji zbiorników bezodpływowych w tym ich stanu technicznego oraz częstotliwości opróżniania

Zadanie realizowane na bieżąco. Liczba zbiorników bezodpływowych na koniec 2020 r. wynosiła 2 235 szt., a 2021 r. 2 226 szt.

7. Wydawanie oraz kontrola przestrzegania wydanych pozwoleń wodno-prawnych

ZADANIA REALIZOWANE PRZEZ RZGW

Wg danych dostępnych w bazach systemu informacyjnego gospodarowania wodami RZGW na dzień 05.11.2021 r. wydano 56 pozwoleń wodno-prawnych. Kontrole gospodarowania wodami wykonywane są przez RZGW w trybie ciągłym, zgodnie z planem kontroli zatwierdzonym przez Ministra Infrastruktury lub w trybie kontroli doraźnych. W latach 2020–2021 na terenie gminy Września RZGW przeprowadził 2 kontrole.

ZADANIA REALIZOWANE PRZEZ WIOŚ

➤ Zadania realizowane w 2020 r.

WIOŚ przeprowadził łącznie 27 kontroli przestrzegania wymagań ochrony środowiska (11 kontroli planowych oraz 16 kontroli pozaplanowych), w tym 1 kontrolę z zakresu gospodarki wodno-ściekowej.

➤ Zadania realizowane w 2021 r.

WIOŚ przeprowadził łącznie 26 kontroli przestrzegania wymagań ochrony środowiska (12 kontroli planowych oraz 14 kontroli pozaplanowych), w tym 1 kontrolę z zakresu gospodarki wodno-ściekowej.

Wyniki dla wszystkich kontroli przedstawiono w punkcie 6 rozdz. 3.1 Ochrona klimatu i jakości powietrza.

1.1. Zasoby geologiczne

Poniższa tabela przedstawia stan realizacji 5 zadań środowiskowych w ramach obszaru interwencji Zasoby geologiczne.

Tabela 21. Kierunki interwencji i zadania w obszarze interwencji Zasoby geologiczne

Lp.	Nazwa zadania	Realizatorzy	Okres realizacji	Ocena realizacji
Obszar interwencji: Zasoby geologiczne				
Cel: Racjonalne gospodarowanie zasobami geologicznymi				
Kierunek interwencji: Działania administracyjne				
1.	Wydawanie decyzji zatwierdzających projekt robót geologicznych, dokumentacji i koncesje	Urząd Marszałkowski Województwa Wielkopolskiego, Starostwo Powiatowe we Wrześni	2020-2021	2
2.	Wpisywanie do mpzp obszarów udokumentowanych złóż kopalin i niedopuszczanie do zmiany przeznaczenia terenu	Miasto i Gmina Września	2020-2021	2
3.	Inwentaryzacja nielegalnych miejsc pozyskania kopalin i podjęcie działań restrykcyjnych	OUG, Urząd Marszałkowski Województwa Wielkopolskiego	2020-2021	2
Kierunek interwencji: Ograniczanie presji na wykorzystanie zasobów powierzchni ziemi				
4.	Stosowanie najnowszych technik podczas wydobywania zasobów geologicznych	korzystający ze złóż	2020-2021	2
5.	Rekultywacja obszarów poeksploatacyjnych	korzystający ze złóż	2020-2021	0

1. Wydawanie decyzji zatwierdzających projekt robót geologicznych, dokumentacji i koncesje

W latach 2020–2021 Starostwo Powiatowe we Wrześni wydało 20 decyzji zatwierdzających projekty robót geologicznych i 13 decyzji zatwierdzających dokumentację geologiczną. Nie wydano decyzji udzielających koncesji na wydobywanie kopalin.

Urząd Marszałkowski Województwa Wielkopolskiego w Poznaniu w 2020 r. dokonał zmiany koncesji na wydobywanie kruszywa naturalnego ze złoża „Obłaczkowo” położonego w miejscowości Obłaczkowo oraz wydał koncesję na wydobywanie kopaliny ze złoża kruszywa naturalnego „Obłaczkowo BP II” położonego w miejscowości Obłaczkowo.

2. Wpisywanie do mpzp obszarów udokumentowanych złóż kopalin i niedopuszczanie do zmiany przeznaczenia terenu

MPZP uwzględniają złoża kopalin w przypadku ich występowania na opracowanym terenie. Głównymi udokumentowanymi na terenie Miasta i Gminy Września surowcami mineralnymi są kruszywa naturalne – piaski i żwiry, które są wykorzystywane w budownictwie mieszkalnym oraz drogownictwie oraz surowce ilaste do produkcji kruszywa lekkiego – glinoporytu. Kruszywo było stosowane głównie w budownictwie do produkcji betonów, prefabrykatów betonowych i pustaków, ale produkcji zaniechano ze względu na niską jakość kruszywa i wysokie koszty produkcji. Obecnie nie produkuje się glinoporytu i nie eksploatuje się złóż tej kopaliny.

Szczegółowy opis surowców mineralnych przedstawiono w poniższej tabeli⁸.

⁸ Bilans zasobów złóż kopalin w Polsce wg stanu na 31 XII 2021 r., PIG-PIB, Warszawa 2022.

Tabela 22. Surowce naturalne występujące na terenie Miasta i Gminy Września (stan na 31.12.2021 r.)

Kod*	Nazwa złoża	Stan zagospodarowania	Kopalina wg Narodowej klasyfikacji zasobów	Powierzchnia złoża [ha]	Zasoby (tys. t)		Wydobycie (tys. t)
					geologiczne bilansowe	przemysłowe	
KN	Oblączkowo	złoże eksploatowane okresowo	-	4,68	383	383	-
KN	Oblączkowo BP	złoże eksploatowane okresowo	-	23,12	1 119	1 119	-
KN	Oblączkowo BP II	złoże eksploatowane okresowo	-	2,13	83	70	-
IK	Sokołowo-Gulczewko	złoże rozpoznane wstępnie	złóża kopalin ilastych do produkcji łupkoprytu i glinoporytu	16,00	2 848 tys. m ³	-	-

źródło: Bilans zasobów złóż kopalin w Polsce (wg stanu na 31 XII 2021 r.), geoportal MIDAS PIG

* KN – kruszywa naturalne,

IK – surowce ilaste do produkcji kruszywa lekkiego.

3. Inwentaryzacja nielegalnych miejsc pozyskania kopalin i podjęcie działań restrykcyjnych

W raportowanym okresie OUG nie ujawnił miejsc nielegalnego pozyskiwania kopalin, stąd nie było potrzeby podejmowania działań restrykcyjnych.

4. Stosowanie najnowszych technik podczas wydobywania zasobów geologicznych

Zadanie realizowane na bieżąco. W 2020 r. wydobyto 22 000 t kruszywa ze złoża Obłączkowo. W 2021 r. nie wydobyto żadnych kopalin.

5. Rekultywacja obszarów poeksploatacyjnych

W raportowanym okresie nie przeprowadzano rekultywacji.

1.1. Gleby

Poniższa tabela przedstawia stan realizacji 4 zadań środowiskowych w ramach obszaru interwencji Gleby.

Tabela 23. Kierunki interwencji i zadania w obszarze interwencji Gleby

Lp.	Nazwa zadania	Realizatorzy	Okres realizacji	Ocena realizacji
Obszar interwencji: Gleby				
Cel: Ochrona gleb				
Kierunek interwencji: Ochrona zasobów gleb przed degradacją				
1.	Promowanie Kodeksu Dobrej Praktyki Rolniczej	WODR	2020-2021	2
2.	Prowadzenie monitoringu gleb	GIOŚ	2020-2021	2
3.	Identyfikacja i likwidacja dzikich wysypisk odpadów	Miasto i Gmina Września	2020-2021	2
4.	Podjęcie działań na rzecz rekultywacji terenów zdegradowanych	właściciele gruntów	2020-2021	0

1. Promowanie Kodeksu Dobrej Praktyki Rolniczej

Wielkopolski Ośrodek Doradztwa Rolniczego za pośrednictwem Powiatowego Zespołu Doradztwa Rolniczego w powiecie wrzesińskim organizuje bezpłatne i odpłatne szkolenia oraz doradztwo dla rolników.

2. Prowadzenie monitoringu gleb

Program „Monitoring chemizmu gleb ornych Polski” stanowi element Państwowego Monitoringu Środowiska w zakresie jakości gleb i ziemi. Celem programu jest ocena stanu zanieczyszczenia i zmian właściwości gleb w wymiarze czasowym i przestrzennym.

Realizowany jest od roku 1995. W 5-letnich odstępach czasowych pobierane są próbki glebowe z 216 stałych punktów pomiarowo-kontrolnych, zlokalizowanych na gruntach ornych charakterystycznych dla pokrywy glebowej kraju. Na terenie gminy Września i powiatu wrzesińskiego brak jest punktu monitoringowego. Szczegółowe dane monitoringu za lata 1995–2020 są dostępne pod adresem gios.gov.pl/chemizm_gleb/.

3. Identyfikacja i likwidacja dzikich wysypisk odpadów

Utworzony został przez Straż Miejską we Wrześni Eko-Patrol, który przeprowadza kontrole i inwentaryzacje terenów zagrożonych, jak również prowadzi edukację ekologiczną w zakresie tematyki segregacji odpadów.

4. Podjęcie działań na rzecz rekultywacji terenów zdegradowanych

W raportowanym okresie nie przeprowadzano rekultywacji.

1.1. Gospodarka odpadami i zapobieganie powstawaniu odpadów

Poniższa tabela przedstawia stan realizacji 7 zadań środowiskowych w ramach obszaru interwencji Gospodarka odpadami i zapobieganie powstawaniu odpadów.

Tabela 24. Kierunki interwencji i zadania w obszarze interwencji Gospodarka odpadami i zapobieganie powstawaniu odpadów

Lp.	Nazwa zadania	Realizatorzy	Okres realizacji	Ocena realizacji
Obszar interwencji: Gospodarka odpadami i zapobieganie powstawaniu odpadów				
Cel: Rozwój systemu gospodarki odpadami				
Kierunek interwencji: Działania kontrolno-administracyjne				
1.	Kontynuacja działań administracyjnych i kontroli w zakresie prawidłowego gospodarowania odpadami komunalnymi	Miasto i Gmina Września	2020-2021	2
2.	Odbieranie i zagospodarowanie odpadów komunalnych	Miasto i Gmina Września	2020-2021	2
Kierunek interwencji: Poprawa świadomości ekologicznej wśród mieszkańców				
3.	Kontynuacja działań w zakresie potrzeb segregacji odpadów komunalnych, w tym edukacja ekologiczna	Miasto i Gmina Września	2020-2021	2
4.	Prowadzenie akcji informacyjno-promocyjnych z zakresu prawidłowego postępowania z odpadami	Miasto i Gmina Września	2020-2021	2
Kierunek interwencji: Intensyfikacja działań związanych z prawidłowym postępowaniem z odpadami innymi niż komunalne				
5.	Kontrola podmiotów gospodarczych w zakresie dotrzymywania zapisów decyzji administracyjnych	Starostwo Powiatowe we Wrześni, WIOŚ	2020-2021	2
6.	Usuwanie folii rolniczych	właściciele	2020-2021	2

Lp.	Nazwa zadania	Realizatorzy	Okres realizacji	Ocena realizacji
		gospodarstw rolnych		
7.	Likwidacja i unieszkodliwianie wyrobów zawierających azbest	Miasto i Gmina Września	2021	1

1. Kontynuacja działań administracyjnych i kontroli w zakresie prawidłowego gospodarowania odpadami komunalnymi

Na bieżąco prowadzone były działania mające na celu weryfikację danych zawartych w deklaracjach i ich zgodności ze stanem faktycznym. Na dzień: 31.12.2020 r. gmina Września liczyła 44 981 osób zameldowanych na pobyt stały, natomiast do opłaty za gospodarowanie odpadami komunalnymi na dzień 31.12.2020 r. wykazanych było 43 804 osób. Na dzień: 31.12.2021 r. gmina Września liczyła: 44 765 osób zameldowanych na pobyt stały. Natomiast do opłaty za gospodarowanie odpadami komunalnymi na dzień 31.12.2021 r. wykazanych było: 44 135 osób. Różnica w liczbie mieszkańców między obiema bazami tj. bazą meldunkową, a bazą przedmiotowej opłaty wynikała m. in. z tego, że wiele osób zameldowanych w gminie Września faktycznie zamieszkuje w innej gminie. Ponadto znaczna ilość mieszkańców gminy Września przebywała poza granicami kraju.

2. Odbieranie i zagospodarowanie odpadów komunalnych⁹

Odbiorem i transportem odpadów z terenu nieruchomości zamieszkałych w latach 2020–2021 zajmowało się Przedsiębiorstwo Usług Komunalnych we Wrześni Sp. z o.o., natomiast zagospodarowaniem odpadów firma Urbis Sp. z o.o. Odpady zagospodarowane były w Zakładzie Zagospodarowania Odpadów w Lulkowie.

W latach 2020–2021 na terenie Miasta i Gminy Września funkcjonował pojemnikowy system zbierania odpadów. Każda nieruchomość została wyposażona w pojemnik do gromadzenia odpadów komunalnych zmieszanych, pojemnik do gromadzenia odpadów biodegradowalnych oraz w pojemniki lub worki do gromadzenia odpadów selektywnie zbieranych (tworzywa sztuczne i metal, papier, szkło). Mieszkańcy mogli bezpłatnie oddać swoje wysortowane odpady do Gminnego Punktu Selektywnej Zbiórki Odpadów Komunalnych usytuowanego we Wrześni przy ul. Gen. Sikorskiego 38. Uzupełnieniem GPSZOK były zestawy pojemników do selektywnej zbiórki tzw. gniazda zlokalizowane w zabudowie wielorodzinnej. Ponadto Gmina Września umożliwiła mieszkańcom bezpłatny odbiór i zagospodarowanie na GPSZOK zużytych opon oraz odpadów budowlanych i rozbiórkowych w ilości 500 l na rok z nieruchomości zamieszkałej. Przetерminowane leki można było bezpłatnie oddać do 12 aptek zlokalizowanych na terenie miasta Września

Poniesione koszty związane z funkcjonowaniem systemu gospodarowania odpadami komunalnymi zestawiono w poniższej tabeli.

Tabela 25. Zestawienie wydatków poniesionych przez Gminę Września w związku z funkcjonowaniem systemu gospodarowania odpadami komunalnymi

⁹ Analiza stanu gospodarki odpadami w gminie Września za rok 2020, 2021, Września 2021, 2022.

Wyszczególnienie	2020 r. [zł]	2021 r. [zł]
Odbiór odpadów komunalnych z nieruchomości zamieszkałych	2 562 192,00	3 274 556,01
Wyposażenie nieruchomości zamieszkałych w pojemniki do gromadzenia odpadów i ich mycie	236 556,88	226 467,75
Transport odpadów zebranych na PSZOK do instalacji komunalnej	181 396,80	247 754,40
Prowadzenie GPSZOK	180 000,00	180 000,00
Zagospodarowanie odpadów z GPSZOK	5 987,52	-
Zagospodarowanie odpadów komunalnych	6 538 751,29	8 336 013,34
Odbiór i zagospodarowanie leków	14 831,10	14 708,30
Zakup worków do segregacji	140 220,00	154 734,00
Koszty administracyjne	354 213,86	500 546,59
Razem	10 214 149,45	12 934 780,39

źródło: Urząd Miasta i Gminy we Wrześni

Ilość odpadów odebranych zarówno z nieruchomości, na których zamieszkują mieszkańcy, jak i z nieruchomości niezamieszkałych oraz przekazanych do GPSZOK na terenie gminy Września w latach 2019 (rok porównawczy)-2021 przedstawiono w tabeli.

Tabela 26. Ilość odpadów odebranych z terenu Miasta i Gminy Września w latach 2019–2021

Kod odpadów	Rodzaj odpadów	Miejsce odebranych odpadów	Masa odebranych odpadów (Mg)		
			2019	2020	2021
15 01 01	Opakowania z papieru i tektury	nieruchomości	496,35	644,63	727,65
		GPSZOK	40,52	56,00	77,62
15 01 02	Opakowania z tworzyw sztucznych	nieruchomości	787,399	4,90	15,87
		GPSZOK	20,11	-	-
15 01 06	Zmieszane odpady opakowaniowe	nieruchomości	213,74	667,40	1 052,84
		GPSZOK	-	0,40	-
15 01 07	Opakowania ze szkła	nieruchomości	458,01	912,60	846,08
		PSZOK	17,80	19,48	18,38
16 01 03	Zużyte opony	PSZOK	35,66	51,90	68,56
17 01 01	Odpady betonu oraz gruz betonowy z rozbiórki i remontów	nieruchomości	200,286	152,50	221,73
		PSZOK	244,88	2,02	-
17 01 02	Gruz ceglany	nieruchomości	395,66	-	243,72

Kod odpadów	Rodzaj odpadów	Miejsce odebranych odpadów	Masa odebranych odpadów (Mg)		
			2019	2020	2021
17 01 07	Zmieszane odpady z betonu, gruzu ceglanego, odpadowych materiałów ceramicznych i elementów wyposażenia inne niż wymienione w 17 01 06	nieruchomości	11,44	44,96	44,53
		GPSZOK	91,96	345,22	464,32
17 02 01	Drewno	nieruchomości	-	-	1,89
17 04 05	Żelazo i stal	nieruchomości	-	-	13,5185
17 05 04	Gleba i ziemia, w tym kamienie, inne niż wymienione w 17 05 03	nieruchomości	-	10,94	9,17
17 05 06	Urobek z pogłębiania inny niż wymieniony w 17 05 05	nieruchomości	-	5,20	5,40
17 06 04	Materiały izolacyjne inne niż wymienione w 17 06 01 i 17 06 03	nieruchomości	2,675	-	-
17 09 04	Zmieszane odpady z budowy, remontów i demontażu inne niż wymienione w 17 09 01, 17 09 02 i 17 09 03	nieruchomości	16,80	636,74	398,47
20 01 01	Papier i tektura	nieruchomości	6,21	-	-
20 01 10	Odzież	nieruchomości	-	1,26	-
20 01 11	Tekstylia	nieruchomości	2,92	-	-
		GPSZOK	-	9,30	27,96
20 01 21*	Lampy fluorescencyjne i inne odpady zawierające rtęć	GPSZOK	-	-	0,276
20 01 23*	Urządzenia zawierające freony	GPSZOK	4,855	-	-
20 01 27*	Farby, tusze, farby drukarskie, kleje, lepiszcze i żywice zawierające substancje niebezpieczne	GPSZOK	-	-	0,92
20 01 32	Leki inne niż wymienione w 20 01	nieruchomości	1,986	1,831	2,0952

Kod odpadów	Rodzaj odpadów	Miejsce odebranych odpadów	Masa odebranych odpadów (Mg)		
			2019	2020	2021
	31				
20 01 33*	Baterie i akumulatory łącznie z bateriami i akumulatorami wymienionymi w 16 06 01, 16 06 02 lub 16 06 03 oraz niesortowane baterie i akumulatory zawierające te baterie	GPSZOK	-	-	0,335
20 01 35*	Zużyte urządzenia elektryczne i elektroniczne inne niż wymienione w 20 01 21 i 20 01 23 zawierające niebezpieczne składniki	GPSZOK	12,245	24,546	47,879
20 01 36	Zużyte urządzenia elektryczne i elektroniczne inne niż wymienione w 20 01 21, 20 01 23 i 20 01 35	GPSZOK	9,253	13,828	16,827
20 01 39	Tworzywa sztuczne	nieruchomości	1,540	-	0,80
		GPSZOK	-	1,38	47,68
20 01 99	Inne niewymienione frakcje zebrane w sposób selektywny	nieruchomości	-	293,74	-
		GPSZOK	-	7,98	4,54
20 02 01	Odpady ulegające biodegradacji	nieruchomości	2 634,32	3 873,26	4 413,32
		GPSZOK	356,66	374,80	461,28
20 02 02	Gleba i ziemia, w tym kamienie	nieruchomości	7,88	-	1,78
20 03 01	Niesegregowane (zmieszane) odpady komunalne	nieruchomości	14 742,00	13 395,15	13 279,57
20 03 03	Odpady z czyszczenia ulic i placów	nieruchomości	-	4,02	-
20 03 07	Odpady wielkogabarytowe	nieruchomości	49,10	12,06	4,20
		GPSZOK	434,14	586,82	705,72
20 03 99	Odpady komunalne niewymienione w innych podgrupach	nieruchomości	254,48	332,09	348,68

Kod odpadów	Rodzaj odpadów	Miejsce odebranych odpadów	Masa odebranych odpadów (Mg)		
			2019	2020	2021
		nieruchomości	20 282,796	21 223,881	21 631,313 7
	Razem	GPSZOK	1 268,083	1 493,674	1 942,297
		Razem	21 550,879	22 717,555	23 573,610 7

*Odpady niebezpieczne zgodnie z Rozporządzeniem Ministra Środowiska z dnia 9 grudnia 2014 r. poz. 1923 w sprawie katalogu odpadów

źródło: Urząd Miasta i Gminy we Wrześni

3. Kontynuacja działań w zakresie potrzeb segregacji odpadów komunalnych, w tym edukacja ekologiczna

Gmina Września prowadziła kampanię informacyjną m.in. poprzez zamieszczanie informacji na Biuletynie Informacji Publicznej prowadzonej przez Urząd Miasta i Gminy we Wrześni. Systemowi gospodarowania odpadami komunalnymi poświęcono całą zakładkę na Biuletynie Informacji Publicznej. Mieszkańcy byli na bieżąco informowani o aktualnych harmonogramach wywozu odpadów, stawkach i terminach wpłaty opłaty, zasadach segregacji oraz podstawie prawnej i zasadach funkcjonowania nowego systemu. Na biuletynie zamieszczono również aktualny regulamin utrzymania czystości i porządku na terenie gminy Września. Ponadto opublikowano analizy systemu gospodarowania odpadami oraz osiągnięte poziomy odzysku odpadów selektywnie zbieranych. Na stronie Biuletynu Informacji Publicznej prowadzono również elektroniczny Rejestr Działalności Regulowanej w zakresie odbierania odpadów komunalnych. W tym miejscu można było pobrać wniosek o wpis lub wykreślenie z w/w Rejestru. Dodatkowo na stronie biuletynu zamieszczano podstawowe informacje niezbędne do złożenia deklaracji o wysokości opłaty za gospodarowanie odpadami komunalnymi oraz kalkulator obliczania odsetek za zwłokę. Na stronie biuletynu umieszczono zakładkę dotyczącą Gminnego Punktu Selektywnego Zbierania Odpadów Komunalnych we Wrześni, gdzie mieszkańcy mogli uzyskać informacje jakie odpady można oddać na punkcie oraz w jakich godzinach działa punkt. Ponadto, na BIP umieszczono informacje, gdzie mieszkańcy mogą oddać przeterminowane leki oraz pobrać dodatkowe worki do selektywnej zbiórki. Harmonogramy odbioru poszczególnych frakcji odpadów mieszkańcy otrzymywali w I i II półroczu przy okazji odbioru odpadów. Dodatkowo na początku 2021 r. każdy mieszkaniec gminy otrzymał wraz z zawiadomieniem o zmianie stawki opłaty za gospodarowanie odpadami komunalnymi ulotkę informacyjną na temat zasad segregacji. W ramach prowadzonej kampanii informacyjnej Gmina zamieszczała także informacje w biuletynie informacyjnym Urzędu Miasta i Gminy „Wieści z Ratusza” – dołączana była w nim ulotka na temat segregacji i harmonogram wywozu odpadów. Na bieżąco pojawiały się wszelkie informacje na temat aktualnych zasad funkcjonowania w systemie. Na terenie Gminy Września funkcjonowała aplikacja wrzesnia.komunikator.pl (Localspot), za pomocą, której mieszkańcy mogli przy użyciu telefonu, tabletu lub komputera zgłosić wszelkie uwagi dotyczące sposobu realizacji usługi odbioru odpadów komunalnych z terenu nieruchomości zamieszkałych np. mogli zgłosić fakt zniszczenia czy przepełnienia pojemników do gromadzenia odpadów, fakt braku realizacji

usługi odbioru odpadów. W aplikacji mieszkańcy mogli również sprawdzić harmonogram odbioru odpadów komunalnych, jak również otrzymywać powiadomienie w przeddzień odbioru odpadów zgodnie z harmonogramem.

Straż Miejska we Wrześni w 2020 r. przeprowadziła akcję profilaktyczną pt.: „Dzieci segregują śmieci” dla przedszkolaków z Niepublicznego Przedszkola Słoneczko z Oddziałami Integracyjnymi we Wrześni. Program profilaktyczny składał się z części teoretycznej i praktycznej, gdzie zostały przedstawione zasady odpowiedniej segregacji odpadów. Dzieciom zostały przekazane elementy odblaskowe z informacją jak prawidłowo dbać o środowisko. W zajęciach uczestniczyło 140 przedszkolaków oraz kadra pedagogiczna przedszkola.

W 2021 r. pracownicy Straży Miejskiej we Wrześni zorganizowali akcję „STOP SMOG”, w ramach której omówiono zasady prawidłowej segregacji odpadów, a także zachęcano do wyrobienia odpowiednich postaw ekologicznych. W zajęciach wzięły udział klasy V i VI SPP nr 2 i 3 we Wrześni. Łącznie 209 uczniów¹⁰.

4. Prowadzenie akcji informacyjno-promocyjnych z zakresu prawidłowego postępowania z odpadami

W ramach kampanii informacyjnej mieszkańcy otrzymali ulotkę z zasadami odbioru odpadów, która była doręczana wraz z zawiadomieniami o wysokości stawki opłaty za gospodarowanie odpadami komunalnymi. Pracownicy firmy PUK Września w trakcie odbioru odpadów dostarczyli także mieszkańcom harmonogramy odbioru odpadów na I i II półrocze 2020 i 2021 r.¹¹

5. Kontrola podmiotów gospodarczych w zakresie dotrzymania zapisów decyzji administracyjnych

Starostwo Powiatowe we Wrześni przeprowadziło 8 kontroli w 2020 r. i 7 kontroli w 2021 r.

➤ Zadania realizowane w 2020 r.

WIOŚ przeprowadził łącznie 27 kontroli przestrzegania wymagań ochrony środowiska (11 kontroli planowych oraz 16 kontroli pozaplanowych), w tym 17 kontroli z zakresu gospodarki odpadami, 1 kontrolę z zakresu gospodarki opakowaniami i odpadami opakowaniowymi.

➤ Zadania realizowane w 2021 r.

WIOŚ przeprowadził łącznie 26 kontroli przestrzegania wymagań ochrony środowiska (12 kontroli planowych oraz 14 kontroli pozaplanowych), w tym 17 kontroli z zakresu gospodarki odpadami.

Wyniki dla wszystkich kontroli przedstawiono w punkcie 6 rozdz. 3.1 Ochrona klimatu i jakości powietrza.

6. Usuwanie folii rolniczych

¹⁰ Analiza stanu gospodarki odpadami w gminie Września za rok 2020, 2021, Września 2021, 2022.

¹¹ Tamże.

Zadanie realizowane na bieżąco przez właścicieli gospodarstw rolnych. Firmami zajmującymi się odbiorem odpadów rolniczych (folii rolniczych, folii po balotach, siatki i sznurka do owijania balotów, opakowań po nawozach, opakowań typu Big-Bag) na terenie gminy Września są:

- Agro OPC Joanna Śliska, ul. Izdby, 88-300 Mogilno,
- Zakład Obrotu Odpadami „TROXI” Sp. z o.o. Gutowo Małe, ul. Dereniowa 3, 62-300 Września,
- MAD Recycling Polska Sp. z o.o., ul. Przemysłowa 1 Paterek, 89-100 Nakło nad Notecią,
- Foltrans-recykling Piotr Włodarczyk, ul. kolejowa 36, 64-200 Czempień,
- Firma Jopek Recykling Dawid Jopek Fabianów, ul. Przemysłowa 12, 63-300 Dobrzyca.

7. Likwidacja i unieszkodliwianie wyrobów zawierających azbest

W 2020 r. nie uruchomiono Programu Usuwania Azbestu.

W 2021 r. Zarządzeniem Burmistrza Miasta i Gminy Września nr 194 z dnia 17.12.2021 r. przyjęto „Regulamin likwidacji wyrobów zawierających azbest z terenu Gminy Września na rok 2022”.

W grudniu 2021 r. ogłoszono nabór wniosków o usunięcie wyrobów zawierających azbest, trwający do 30 kwietnia 2022 r.

W dniu 16.12.2021 r. została zawarta umowa dotacji z WFOŚiGW w Poznaniu na zadanie „Realizacja programu usuwania azbestu z terenu Gminy Września”. Rozliczenie zadania nastąpi w 2022 r. Zabezpieczono kwotę 274 000,00 zł, z czego 40% będzie stanowił dotacja z WFOŚiGW, a 60% środki własne Gminy.

1.1. Zasoby przyrodnicze

Poniższa tabela przedstawia stan realizacji 8 zadań środowiskowych w ramach obszaru interwencji Zasoby przyrodnicze.

Tabela 27. Kierunki interwencji i zadania w obszarze interwencji Zasoby przyrodnicze

Lp.	Nazwa zadania	Realizatorzy	Okres realizacji	Ocena realizacji
Obszar interwencji: Zasoby przyrodnicze				
Cel: Ochrona zasobów przyrodniczych				
Kierunek interwencji: Ochrona obszarów i gatunków cennych pod względem przyrodniczym, ograniczenie do minimum wycinki drzew				
1.	Rozbudowa terenów czynnych biologicznie oraz utrzymanie właściwego stanu siedlisk	RDOŚ	2020-2021	1, 2, 3
2.	Wykonanie planów ochrony (planów zadań ochronnych) dla obszarów objętych formami ochrony przyrody, pielęgnacja oraz tworzenie nowych form ochrony przyrody	RDOŚ	2020-2021	3
3.	Pielęgnacja terenów zieleni urządzonej, ograniczenie do minimum wycinki oraz nasadzenie	Miasto i Gmina Września	2020-2021	2, 3

Lp.	Nazwa zadania	Realizatorzy	Okres realizacji	Ocena realizacji
	drzew (w tym gatunków miododajnych)			
Kierunek interwencji: Ochrona zasobów leśnych przed ich nadmiernym użytkowaniem i szkodnikami				
4.	Prowadzenie bieżącej pielęgnacji i utrzymania lasu	Nadleśnictwo Czarniejewo	2020-2021	2
5.	Aktualizacja inwentaryzacji stanu lasów niestanowiących własności Skarbu Państwa	Starostwo Powiatowe we Wrześni	2020	3
6.	Aktualizacja uproszczonych planów urządzania lasów	Starostwo Powiatowe we Wrześni, Nadleśnictwo Czarniejewo	2020	3
7.	Realizowanie zadań gospodarczych wynikających z Planu Urządzenia Lasu	Nadleśnictwo Czarniejewo	2020-2021	2
8.	Zwiększenie lesistości gminy	Miasto i Gmina Września, Nadleśnictwo Czarniejewo, właściciele lasów	2020-2021	2

1. Rozbudowa terenów czynnych biologicznie oraz utrzymanie właściwego stanu siedlisk

ZADANIA REALIZOWANE PRZEZ MIASTO I GMINĘ WRZEŚNIA

➤ Zadania realizowane w 2021 r.

Budowa ścieżki ekologicznej przy SSP nr 3 we Wrześni w celu wspierania rozwoju terenowej infrastruktury edukacyjnej. Dzięki zrealizowaniu zadania mieszkańcy mogą zdobyć dodatkową wiedzę na temat roślin i zwierząt oraz doskonalić umiejętność obserwacji i analizę zjawisk przyrodniczych. **Koszt 107 770,00 zł** finansowany z budżetu Gminy i WFOŚiGW (80 000,00 zł).

Budowa ścieżki rowerowej, rozbudowa ścieżki pieszo-rowerowej wokół Zalewu Lipówka. Zadanie opisane w punkcie 5. Promocja transportu multimodalnego i komunikacji zbiorowej rozdz. 3.2. Zagrożenia hałasem.

➤ Zadania realizowane w 2020 i 2021 r.

Centrum Edukacji Ekologicznej. Gmina w 2020 r. posiadała kompletną dokumentację techniczną niezbędną do wykonania robót budowlanych oraz pozyskała dofinansowanie w ramach Wielkopolskiego Regionalnego Programu Operacyjnego na lata 2014–2020. Gmina ogłosiła postępowania o udzielenie zamówienia publicznego w trybie przetargu nieograniczonego, w wyniku rozstrzygnięcia których wyłonieni zostali wykonawcy robót. W 2021 r. rozpoczęto wykonanie ogrodu edukacji ekologicznej oraz pracowni edukacji ekologicznej. Zadanie obejmuje budowę ogrodu ekologicznego o powierzchni około 7 500 m²

oraz przebudowę części Samorządowej Szkoły Podstawowej nr 6 na nowoczesną pracownię edukacji ekologicznej. W ogrodzie znajdzie się wiele stref tematycznych, umożliwiających realizację różnych form zajęć dydaktycznych (strefa roślin pożytecznych dla owadów i łąk kwietnych, strefa ogrodów tematycznych, strefa wydm i borów sosnowych, strefa wystaw przestrzennych i imprez okolicznościowych, strefa recyklingu, strefa relaksu, strefa doświadczeń). W pracowni natomiast pojawi się 5 stref funkcjonalnych: nauki, inżynierii, sztuki, technologii i matematyki. Powstała infrastruktura będzie ogólnodostępna. Utworzenie Centrum Edukacji ekologicznej pozwoli na realizację zadań w zakresie szeroko rozumianej ekologii z wykorzystaniem różnych form nauczania. Ponadto zadanie dedykowane mieszkańcom gminy poprzez korzystanie z powstałej infrastruktury wzmocni ich świadomość ekologiczną oraz ukształtuje odpowiednią postawę wobec problemów ochrony środowiska. W związku z realizacją projektu pn.: „Centrum Edukacji Ekologicznej we Wrześni” dofinansowanego ze środków unijnych przeprowadzono konferencję ekologiczną, spotkania w szkołach oraz konkurs plastycznych dla dzieci uczęszczających do samorządowych szkół podstawowych. **Koszt w 2020 r. 219,44 zł** finansowany z budżetu Gminy, **w 2021 r. 2 835 613,05 zł** finansowany z budżetu Gminy (1 850 616,21 zł) i Wielkopolskiego Regionalnego Programu Operacyjnego na lata 2014-2020 (984 996,84 zł). Inwestycja przeznaczona została do zakończenia w 2022 r. Całkowita wartość projektu wynosi 3 307 712,77 zł, w tym dofinansowanie z budżetu Unii Europejskiej 2 260 283,78 zł.

ZADANIA REALIZOWANE PRZEZ RDOŚ

W latach 2020-2021 Oddział Planów i Projektów Przyrodniczych RDOŚ realizował następujące zadania, własnymi zasobami finansowymi, w obszarze Natura 2000 Grądy w Czarniejewie:

Rozpoznanie terenowe siedlisk przyrodniczych 9170, 9190, 91E0, 91F0. Określenie dla poszczególnych płatów stanu ochrony, zagrożeń istniejących i potencjalnych oraz działań ochronnych. Waloryzacja najcenniejszych stanowisk.

Rozpoznanie terenowe występowania bobra europejskiego. Określenie dla poszczególnych subpopulacji stanu ochrony, zagrożeń istniejących i potencjalnych oraz działań ochronnych. Waloryzacja najcenniejszych stanowisk.

Rozpoznanie terenowe występowania kumaka nizinnego. Określenie dla poszczególnych subpopulacji stanu ochrony, zagrożeń istniejących i potencjalnych oraz działań ochronnych. Waloryzacja najcenniejszych stanowisk.

2. Wykonanie planów ochrony (planów zadań ochronnych) dla obszarów objętych formami ochrony przyrody, pielęgnacja oraz tworzenie nowych form ochrony przyrody

W latach 2020-2021 Oddział Planów i Projektów Przyrodniczych RDOŚ realizował zadania w obszarze Natura 2000 Grądy w Czarniejewie opisane w punkcie 1 niniejszego rozdziału. Obszar Natura Grądy w Czarniejewie nie posiada opracowanego planu ochrony i planu zadań ochrony. W raportowanym okresie nie ustanowiono nowych form ochrony przyrody.

3. Pielęgnacja terenów zieleni urządzonej, ograniczenie do minimum wycinki oraz nasadzenie drzew (w tym gatunków miododajnych)

➤ Zadania realizowane w 2020 r.

Budowa systemu nawadniania na terenach zielonych gminy Września. **Koszt 24 306,56 zł** finansowany z budżetu Gminy.

➤ Zadania realizowane w 2021 r.

Rozbudowa istniejącego placu zabaw przy ul. Kosynierów we Wrześni poprzez utworzenie zielonego placu zabaw. Nasadzono około 20 drzew, roślinność formowaną oraz wykonano nawodnienie. Zadanie dofinansowane ze środków Urzędu Marszałkowskiego Województwa Wielkopolskiego w ramach programu „Błękitno – zielone inicjatywy dla wielkopolski”.

➤ Zadania realizowane w 2020 i 2021 r.

Bieżące utrzymanie terenów zielonych (tereny parkowe, tereny zadrzewione, zakrzewione, pasy zieleni przydrożnej, wysepki, ronda, zieleńce, donice, kwietniki, trawniki itp.).

Prace polegały głównie na pielęgnacji i utrzymaniu w dobrym stanie fitosanitarnym drzew oraz krzewów – przycinka gałęzi suchych, połamanych, przycinka odrostów pionowych drzew itp., formowaniu żywopłotów, pielęgnacji i nasadzeniach kwiatów jednorocznych oraz wieloletnich, koszeniu i pielęgnacji trawników oraz porządkowaniu terenów z wszelkiego rodzaju zanieczyszczeń pochodzenia organicznego jak i wszelkiego rodzaju odpadów, a także w okresie Wszystkich Świętych porządkowaniu i utrzymaniu w czystości pomników i miejsc pamięci. Poza tym wykonano montaż i demontaż kwietników na słupach oświetleniowych, zlecono wycinkę drzew z terenu gminy Września oraz dokonano nowych nasadzeń drzew i krzewów, w okresie wiosennym i letnim, zakupiono do nasadzeń kwiaty z gatunku jednorocznych i wieloletnich. Wykonano nawodnienie terenów obsadzanych dużą ilością kwiatów (zwłaszcza jednorocznych). **Koszt w 2020 r. 1 083 188,11 zł, w 2021 r. 1 075 532,94 zł** finansowany z budżetu Gminy. W 2020 r. wykonano także rewitalizację terenu zielonego wokół Wrzesińskiego Ośrodka Kultury, gdzie wykonano nasadzenia nowej roślinności, w tym drzew, krzewów, bylin oraz traw, a także wyłożono trawę z rolki na łącznej powierzchni 1 000 m². Zrewitalizowano również zielony „zakątek” przy skrzyżowaniu ul. Kosynierów i Dondajewskiego. Łącznie na terenie gminy Września w ramach utrzymania zieleni miejskiej nasadzonych zostało w 2020 r. 573 szt. drzew, 818 szt. krzewów, 21 805 szt. wiosennych kwiatów oraz 23 400 szt. cebul roślin ozdobnych.

4. Prowadzenie bieżącej pielęgnacji i utrzymania lasu

Zadanie realizowane na bieżącą w ramach wykonywania Planu Urządzania Lasu. szczegółowy opis znajduje się w punkcie 7 niniejszego rozdziału.

5. Aktualizacja inwentaryzacji stanu lasów niestanowiących własności Skarbu Państwa

Lasy niestanowiące własności Skarbu Państwa, stanowiące własność osób fizycznych zajmują na terenie miasta powierzchnię 3 ha, natomiast na obszarze wiejskim 78 ha. Starostwo Powiatowe we Wrześni powierzyło nadzór nad lasami niestanowiącymi własności Skarbu Państwa Nadleśnictwu Czarniejewo na mocy porozumienia z dnia 27.04.2011 r.¹²

12 Plan Urządzania Lasu Nadleśnictwa Czarniejewo Obręby: Czarniejewo, Nekla sporządzony na okres od 1 stycznia 2019 roku do 31 grudnia 2028 roku na podstawie stanu lasu w dniu 1 stycznia

6. Aktualizacja uproszczonych planów urządzania lasów

Plan Urządzania Lasu wykonywany jest na okres 10 lat, na podstawie obowiązujących w Lasach Państwowych instrukcji urządzania lasu. W Nadleśnictwie Czarniejewo obowiązuje na okres od 1 stycznia 2019 r. do 31 grudnia 2028 r. Plan został zatwierdzony pismem znak DL-WGL.4100.81.2019 Ministra Środowiska z dnia 19 czerwca 2020 r. Plan zawiera opis lasów i gruntów przeznaczonych do zalesienia wg stanu na dzień 1 stycznia 2019 r. o powierzchni łącznej 13 611,09 ha, analizę gospodarki leśnej w minionym okresie, program ochrony przyrody, określenie zadań dotyczących etatu miąższościowego użytków rębnych w ilości 326 419 m³ grubizny drewna netto, powierzchniowego etatu cięć w użytkowaniu przedrębny – 8 039,66 ha z szacunkowym pozyskaniem w drzewostanach przeznaczonych do użytkowania przedrębny – 271 320 m³ grubizny drewna netto, projektowanej powierzchni zalesień i odnowień – 2 049,61 ha, projektowanej powierzchni pielęgnowania lasu – 10 125,89 ha, ochrony lasu, w tym również zadań ochrony przeciwpożarowej, gospodarki łowieckiej, potrzeb w zakresie infrastruktury technicznej.

7. Realizowanie zadań gospodarczych wynikających z Planu Urządzenia Lasu

Wykaz zadań realizowanych przez Nadleśnictwo Czarniejewo zestawiono w tabeli.

Tabela 28. Zadania realizowane przez Nadleśnictwo Czarniejewo na terenie Miasta i Gminy Września

Zadanie	2020 r.		2021 r.	
	Ilość*	Koszt [zł]	Ilość*	Koszt [zł]
Hodowla lasu zgodnie z zadaniami z Planu Urządzenia Lasu				
Czyszczenie późne	16,51 ha	17 034,12	15,94 ha	15 835,32
Czyszczenie wczesne	34,72 ha	37 652,28	18,43 ha	19 422,60
Melioracje agrotechniczne	554,81 h	67 362,69	450,17 h	22 681,11
Melioracje agrotechniczne	236,4 ha	207 871,21	84,74 ha	108 354,40
Melioracje agrotechniczne	-	56 206,35	-	-
Melioracje agrotechniczne	-	-	0,08 kmtr	10,85
Odnowienie halizn	-	-	9,81 kmtr	626,86
Odnowienie halizn	-	-	22,62 tszt	6 091,10
Odnowienie luk	-	-	147 h	6 279,00
Odnowienie luk	2,31 kmtr	301,46	35,74 kmtr	3 676,11
Odnowienie luk	5,18 tszt	1 463,25	75,46 tszt	20 677,75
Odnowienie luk	-	-	-	72,92
Odnowienie w rębniach złożonych	17,5 h	849,00	8 h	688
Odnowienie w rębniach złożonych	45,31 kmtr	5 720,31	14,86 kmtr	1 397,56
Odnowienie w rębniach złożonych	141,48 tszt	39 491,29	24,48 tszt	6 220,72
Odnowienie w rębniach złożonych	-	1 242,65	-	-
Odnowienie zrębów	2 932,88 h	76 847,44	1 394,48 h	41 953,52
Odnowienie zrębów	393,76 kmtr	42 480,23	250,57	17 071,10
Odnowienie zrębów	1 810,66	338 731,72	1 397,64	320 184,77

2019 roku opis ogólny lasów Nadleśnictwa (elaborat), Regionalna Dyrekcja Lasów Państwowych w Poznaniu, Gdynia 2019.

Zadanie	2020 r.		2021 r.	
	Ilość*	Koszt [zł]	Ilość*	Koszt [zł]
	tszt			
Odnowienie zrębów	-	18 631,80	-	13 071,48
Odbudowa pod przebudowę zręby	-	-	8 h	192,00
Odbudowa pod przebudowę zręby	-	-	1,53 kmtr	206,76
Odbudowa pod przebudowę zręby	-	-	18,28 tszt	4 097,85
Odbudowa pod przebudowę zręby	-	-	-	2 190,42
Pielęgnowanie lasu	656,32 ha	381 131,49	517,35 ha	368 405,20
Poprawki	19 h	1 050,00	62 ha	2 727,00
Poprawki	146,53 tszt	56 002,66	270,39 tszt	107 614,43
Razem		1 350 069,95		1 089 748,83
Ochrona lasu				
Grodzenie upraw	24 h	726,00	34 h	1 404,00
Demontaż ogrodzenia upraw	154 h	4 686,00	75 h	9 910,32
Konserwacja ogrodzeń	74 h	2 172,00	184,85 h	5 084,10
Kontrola występowania szkodników upraw w młodnikach	103 szt.	247,20	15 szt.	36,00
Sprzątanie śmieci z terenów leśnych	843 h	25 380,00	1 144 h	35 672,00
Sprzątanie śmieci z terenów leśnych	-	706,91	-	30,10
Ochrona chemiczna przed zgryzaniem	31,6 ha	10 015,53	18,1 ha	5 744,20
Zwalczanie szkodników wtórnych na drewnie mechanicznie	-	-	36 h	996,00
Razem		43 933,64		58 876,72
Ochrona przeciwpożarowa lasu				
Założenie pasów przeciwpożarowych	25,01 h	731,91	111,25	2 670,00
Założenie pasów przeciwpożarowych	-	628,75	-	-
Założenie pasów przeciwpożarowych	-	-	27,56 kmtr	1 579,28
Utrzymanie pasów przeciwpożarowych	14,06 h	972,03	-	-
Utrzymanie pasów przeciwpożarowych	-	-	30,39 kmtr	1 937,28
Utrzymanie pasów przeciwpożarowych	-	-	-	4 038,21
Porządkowanie terenu	16 h	384,00	-	-
Gaszenie, dogaszanie pożarzysk	82 h	2 100,00	40	960,00
Gaszenie, dogaszanie pożarzysk	-	112,00	-	192,01
Razem		4 928,69		11 376,78
Użytkowanie lasu zgodnie z zadaniami z Planu Urządzenia Lasu				
Rębnia zupełna	158,46 m ³	4 512,84	358,35 m ³	10770,87
Rębnia częściowa	-	-	215,69 m ³	7136,27
Uprzątnięcie płazowin	82,69 m ³	2 498,88	1 232,95 m ³	45070,72
Trzebież późna negatywna	531,84 m ³	23 219,77	-	-
Trzebież późna pozytywna	-	-	1 456,38 m ³	54354,83
Trzebież wczesna pozytywna	-	-	74,05 m ³	4562,62
Razem		30 231,49		121 895,31

Zadanie	2020 r.		2021 r.	
	Ilość*	Koszt [zł]	Ilość*	Koszt [zł]
Suma		1 429 163,7 3		1 281 897,64

źródło: Nadleśnictwo Czarniejewo

*ha – hektar,
h – godzina,
kmtr – kilometry,
tszt – tysiące sztuk,
szt. – sztuk,
m³ – metrów sześciennych.

8. Zwiększenie lesistości gminy

Zadanie realizowane na bieżąco. Kształtowanie się struktury gruntów leśnych i lasów na terenie gminy w latach 2019 (rok porównawczy)-2021 przedstawiono w poniższej tabeli.

Tabela 29. Struktura gruntów leśnych i lasów na obszarze Miasta i Gminy Września

Wskaźnik	Jednostka miary	Wartość		
		2019	2020	2021
Powierzchnia gruntów leśnych i lasów				
Lesistość	%	7,7	7,7	7,7
Grunty leśne ogółem	ha	1 744,80	1 747,47	1 747,48
Grunty leśne publiczne ogółem	ha	1 663,80	1 666,47	1 666,48
Grunty leśne publiczne Skarbu Państwa	ha	1 650,12	1 652,79	1 652,80
Grunty leśne publiczne Skarbu Państwa w zarządzie Lasów Państwowych	ha	1 602,46	1 605,31	1 605,32
Grunty leśne prywatne	ha	81,00	81,00	81,00
Powierzchnia lasów				
Lasy ogółem	ha	1 704,37	1 707,04	1 707,98
Lasy publiczne ogółem	ha	1 623,37	1 626,04	1 626,98
Lasy publiczne Skarbu Państwa	ha	1 609,69	1 612,36	1 613,30
Lasy publiczne Skarbu Państwa w zarządzie Lasów Państwowych	ha	1 562,03	1 564,88	1 565,82
Lasy publiczne Skarbu Państwa w zasobie Własności Rolnej SP	ha	47,66	47,48	47,48
Lasy publiczne gminne	ha	13,68	13,68	13,68
Lasy prywatne ogółem	ha	81,00	81,00	81,00

źródło: GUS

1.1. Zagrożenia poważnymi awariami

Poniższa tabela przedstawia stan realizacji 4 zadań środowiskowych w ramach obszaru interwencji Zagrożenia poważnymi awariami.

Tabela 30. Kierunki interwencji i zadania w obszarze interwencji Zagrożenia poważnymi awariami

Lp.	Nazwa zadania	Realizatorzy	Okres realizacji	Ocena realizacji
Obszar interwencji: Zagrożenia poważnymi awariami				
Cel: Przeciwdziałanie występowaniu poważnych awarii				
Kierunek interwencji: Zwiększenie wsparcia dla jednostek straży pożarnej				
1.	Kontynuacja dofinansowania Straży Pożarnej	Miasto i Gmina Września	2020-2021	2, 3
2.	Współdziałanie w zakresie doskonalenia systemu zarządzania kryzysowego i edukacji mieszkańców	Miasto i Gmina Września, Starostwo Powiatowe we Wrześni	2020-2021	2
Kierunek interwencji: Zminimalizowanie możliwości wystąpienia poważnych awarii				
3.	Kontrole zakładów mogących mieć negatywny wpływ na stan środowiska i bezpieczeństwa mieszkańców	WIOŚ	2020-2021	2
4.	Edukacja społeczeństwa dotycząca właściwych zachowań w sytuacji wystąpienia zagrożenia	Miasto i Gmina Września	2020-2021	2

1. Kontynuacja dofinansowania Straży Pożarnej

➤ Zadania realizowane w 2020 r.

Zakup samochodu pożarniczego dla OSP Marzenin. **Koszt 1 099 620,00 zł** finansowany z budżetu Gminy (549 620,00 zł), WFOŚiGW (300 000,00 zł) i Ministerstwa Spraw Wewnętrznych (250 000,00 zł).

Bieżące utrzymanie jednostek OSP. Zakupiono środek pianotwórczy, sorbent do likwidacji plam oleju, umundurowanie, paliwo do samochodów bojowych i motopomp, części do drobnych napraw samochodów, pokryto koszty ubezpieczenia strażaków i samochodów, energii elektrycznej, wody, wynagrodzenia konserwatorów samochodów, ekwiwalent za udział w akcjach ratowniczych, wykonano przegląd sprzętu hydraulicznego, wykonano okresowe badania strażaków, kierowców oraz przeprowadzono badania techniczne samochodów. Ponadto, zamontowano system alarmowy w Węgierkach, bramy segmentowe do boksów garażowych w Marzeninie oraz zakupiono akumulatory do samochodu w Marzeninie, wykonany został remont boksów garażowych częściowo w Węgierkach i Kaczanowie. **Koszt 303 567,78 zł** finansowany z budżetu Gminy.

➤ Zadania realizowane w 2021 r.

Bieżące utrzymanie jednostek OSP. Zakupiono środek pianotwórczy, sorbent do likwidacji plam oleju, umundurowanie, przeprowadzono kurs kwalifikowanej pierwszej pomocy dla 20 strażaków, paliwo do samochodów bojowych i motopomp, części do drobnych napraw samochodów, pokryto koszty ubezpieczenia strażaków i samochodów, energii elektrycznej, wody, wynagrodzenia konserwatorów samochodów, ekwiwalent za udział w akcjach ratowniczych, wykonano przegląd sprzętu hydraulicznego, wykonano okresowe badania 62 strażaków, kierowców oraz przeprowadzono badania techniczne samochodów. W ramach napraw i remontów wykonano w OSP Gozdowo 10-letni przegląd techniczny podnośnika Volvo pozyskanego z PSP, posadzkę w boksach garażowych w Marzeninie oraz termomodernizację remizy w Kaczanowie. **Koszt 404 380,84 zł** finansowany z budżetu Gminy.

Dofinansowanie zakupu lekkiego pojazdu kwatermistrzowskiego dla Państwowej Straży Pożarnej we Wrześni. **Koszt 104 246,00 zł** finansowany z budżetu Gminy.

2. Współdziałanie w zakresie doskonalenia systemu zarządzania kryzysowego i edukacji mieszkańców

Miasto i Gmina Września prowadzi interaktywne kanały informatyczne, posiada plan zarządzania kryzysowego dla Gminy Września, zamieszcza komunikaty na stronie internetowej UMiG Września, w mediach społecznościowych, w Radiu Września, w „Wiadomości Wrzesińskich”, współpracuje ze strażą pożarną OSP.

Starostwo Powiatowe we Wrześni utrzymuje powiatowy system ostrzegania i alarmowania za pomocą wiadomości SMS oraz Cloud. **Koszt w latach 2020–2021 wyniósł 13 472,64 zł** finansowany z budżetu Powiatu Wrzesińskiego.

3. Kontrole zakładów mogących mieć negatywny wpływ na stan środowiska i bezpieczeństwa mieszkańców

Na terenie gminy Września brak jest zakładów zaliczanych do kategorii zakładów o dużym ryzyku wystąpienia poważnych awarii (ZDR). Na terenie gminy znajduje się tylko 1 zakład zaliczany do kategorii zakładów o zwiększonym ryzyku wystąpienia poważnych awarii (ZZR): Spółka Volkswagen Poznań Sp. z o.o. Zakład Września, Oddział w Białężycach, 62-300 Białężyce. Ostatnią kontrolę na terenie ww. zakładu przeprowadzono w 2020 r. Nie stwierdzono nieprawidłowości.

4. Edukacja społeczeństwa dotycząca właściwych zachowań w sytuacji wystąpienia zagrożenia

Gmina Września w celu informowania społeczeństwa o wystąpieniu zagrożenia środowiska wykorzystuje najnowsze technologie i interaktywne kanały informacyjne.

4. Ocena realizacji Programu Ochrony Środowiska

Program Ochrony Środowiska dla Miasta i Gminy Września na lata 2020–2023 wyznaczył 83 zadania w 10 obszarach interwencji. W okresie od 1 stycznia 2020 r. do 31 grudnia 2021 r. podjęto się realizacji 74 zadań. Należy podkreślić, iż wiele zadań wpisuje się w realizację więcej niż jednego strategicznego celu długoterminowego. Znaczna część zadań ma charakter ciągły.

Stopień realizacji zadań dla Miasta i Gminy Września wynosi 89,15%.

Poniżej przedstawiono ilość zrealizowanych zadań w poszczególnych obszarach i szacowane wydatkowane koszty. Podane sumy dotyczą głównie wydatków majątkowych – inwestycyjnych. Część zadań jest realizowana w ramach statutowej działalności podmiotów, stąd nie możliwe jest wyszczególnienie dokładnych kwot przeznaczonych na realizację działań administracyjnych.

Tabela 31. Ocena realizacji Programu Ochrony Środowiska

L.p.	Obszar interwencji	Liczba zadań wyznaczonych	Liczba zadań zrealizowanych/realizowanych
1.	Ochrona klimatu i jakości powietrza	21	19
2.	Zagrożenia hałasem	9	7
3.	Pola elektromagnetyczne	5	4
4.	Gospodarowanie wodami	13	11
5.	Gospodarka wodno-ściekowa	7	7
6.	Zasoby geologiczne	5	4
7.	Gleby	4	3
8.	Gospodarka odpadami i zapobieganie powstawaniu odpadów	7	7
9.	Zasoby przyrodnicze	8	8
10.	Zagrożenia poważnymi awariami	4	4
Suma		83	74

Tabela 32. Koszty poniesione na realizację Programu Ochrony Środowiska

L.p.	Obszar interwencji	Poniesione nakłady	Poniesione nakłady	Poniesione nakłady
------	--------------------	--------------------	--------------------	--------------------

		finansowe razem [zł]	finansowe przez Gminę Września [zł]	finansowe przez pozostałe podmioty [zł]
1.	Ochrona klimatu i jakości powietrza	123 891 215,53	114 888 757,16	9 002 458,37
2.	Zagrożenia hałasem	26 204 883,52, w tym 22 743 219,57 na zadania drogowe ujęte także w obszarze Ochrona klimatu...	17 372 572,92, w tym 15 760 290,02 na zadania drogowe ujęte także w obszarze Ochrona klimatu...	8 832 310,60, w tym 6 982 929,55 na zadania drogowe ujęte także w obszarze Ochrona klimatu...
3.	Pola elektromagnetyczne	1 246 098,93	243 176,93	1 002 922,00
4.	Gospodarowanie wodami	367 107,84	233 438,15	133 669,69
5.	Gospodarka wodno-ściekowa	9 650 102,43	927 586,94	8 722 515,49
6.	Zasoby geologiczne	0,00	0,00	0,00
7.	Gleby	0,00	0,00	0,00
8.	Gospodarka odpadami i zapobieganie powstawaniu odpadów	23 148 929,84	23 148 929,84	0,00
9.	Zasoby przyrodnicze	7 809 921,47	5 098 860,10	2 711 061,37
10.	Zagrożenia poważnymi awariami	1 925 287,26	1 911 814,62	13 472,64
Suma		171 505 327,25	148 064 846,64	23 435 480,61

5. Ocena systemu monitoringu

W celu oceny wpływu realizacji zadań wyznaczonych w Programie Ochrony Środowiska na poprawę środowiska na terenie Miasta i Gminy Września zestawiono wartości wskaźników monitoringu, porównując stan z 2019 roku (wartość bazowa) ze stanem w latach 2020–2021.

Tabela 33. Wskaźniki monitoringu

L.p.	Wskaźnik	Jednostka	2019	2020	2021	Zmiana wskaźnika*
Ochrona klimatu i jakości powietrza						
1.	Liczba zanieczyszczeń, dla których odnotowano przekroczenia stanu dopuszczalnego w strefie	szt.	4	3	4	
2.	Korzystający z sieci gazowej	%	38,0	40,8	42,3	
3.	Odbiorcy gazu ogrzewający mieszkania gazem	gosp.	5 270	5 662	5 583	
Zagrożenia hałasem						
4.	Poziom przekroczeń hałasu na terenie gminy	dB	brak pomiarów	brak pomiarów	brak pomiarów	
Pola elektromagnetyczne						
5.	Liczba przekroczeń dopuszczalnych wartości PEM	szt.	brak pomiarów	0	brak pomiarów	
Gospodarowanie wodami						
6.	Ilość JCWP o złym stanie ogólnym	szt.	2	2	2	
7.	Ilość JCWPd o złym stanie ogólnym	szt.	0	0	0	
8.	Zużycie wody na potrzeby gospodarki narodowej i ludności w ciągu roku ogółem	dam ³	2 838,7	2 810,9	2 731,7	
9.	Zużycie wody na potrzeby gospodarki narodowej i ludności w ciągu roku w przemyśle	dam ³	121	213	112	

Raport z realizacji Programu Ochrony Środowiska dla Miasta i Gminy Września za lata 2020–2021

L.p.	Wskaźnik	Jednostka	2019	2020	2021	Zmiana wskaźnika*
Gospodarka wodno-ściekowa						
10.	Przyłącza wodociągowe prowadzące do budynków mieszkalnych i zbiorowego zamieszkania	szt.	8 361	8 561	8 788	
11.	Zużycie wody w gospodarstwach domowych ogółem na 1 mieszkańca	m ³	38,2	39,2	38,9	
12.	Przyłącza kanalizacyjne prowadzące do budynków mieszkalnych i zbiorowego zamieszkania	szt.	3 960	4 041	4 120	
13.	Zbiorniki bezodpływowe	szt.	2 235	2 235	2 226	
14.	Przydomowe oczyszczalnie ścieków	szt.	491	492	513	
Zasoby geologiczne						
15.	Miejsca niekoncesjonowanego wydobycia kopalin	szt.	0	0	0	
Gleby						
16.	Powierzchnia nieużytków	ha	88	88	88	
Gospodarka odpadami i zapobieganie powstawaniu odpadów						
17.	Poziom recyklingu, przygotowania do ponownego użycia takich frakcji odpadów komunalnych jak: papieru, metali, tworzyw sztucznych i szkła (od 2021 r. zmieniły się sposoby obliczeń poziomów)	%	37,24 Wymagane ≥40	45,34 Wymagane ≥50	36,26 Wymagane ≥20	
Zasoby przyrodnicze						

Raport z realizacji Programu Ochrony Środowiska dla Miasta i Gminy Września za lata 2020–2021

L.p.	Wskaźnik	Jednostka	2019	2020	2021	Zmiana wskaźnika*
18.	Ilość form ochrony przyrody	szt.	9	9	9	
19.	Parki, zieleńce i tereny zieleni osiedlowej	ha	168,95	168,95	168,95	
20.	Powierzchnia lasów	ha	1 704,37	1 707,04	1 707,98	
21.	Lesistość	%	7,7	7,7	7,7	
Zagrożenia poważnymi awariami						
22.	Ilość poważnych awarii na terenie gminy	szt.	0	0	0	

źródło: GUS, GIOŚ, OUG, Urząd Miasta i Gminy we Wrześni, RDOŚ, WIOŚ

*Gdzie:

kolor zielony – poprawa lub brak zmian przy pozytywnej wartości wskaźnika,

kolor czerwony – pogorszenie lub negatywna wartość wskaźnika,

kolor biały – neutralna wartość wskaźnika.

Stan wskaźników monitoringu na terenie gminy Września na przestrzeni analizowanego okresu poprawił się lub nie uległ zmianie w 18 przypadkach, natomiast w 3 wykazał negatywną wartość. W jednym przypadku – poziom hałasu wzdłuż dróg, nie było możliwości wskazania zmiany wskaźnika, ponieważ w ostatnich latach nie prowadzono monitoringu hałasu drogowego na terenie gminy Września.

6. Podsumowanie

Celem sporządzenia Raportu z wykonania *Programu Ochrony Środowiska na lata 2020–2023 z perspektywą na lata 2024–2027 dla Miasta i Gminy Września* za lata 2020–2021 jest ocena stopnia realizacji i analiza ujętych w Programie działań wraz z poniesionymi nakładami finansowym. W ramach Programu Ochrony Środowiska wyznaczone zostały 83 zadania z których podjęto się realizacji 74. Realizacja Programu kształtuje się na poziomie 89,15%, co jest bardzo dobrym wynikiem. Łączny szacunkowy poniesiony koszt na realizację *Programu* wyniósł 171 505 327,25 zł, z czego Urząd Miasta i Gminy Września wydał 148 064 846,64 zł, natomiast pozostałe podmioty 23 435 480,61 zł.

Najwięcej zadań wyznaczono (21) i zrealizowano (19) w obszarze „Ochrona klimatu i jakości powietrza”. Były to głównie przedsięwzięcia inwestycyjne polegające na modernizacji układu komunikacyjnego i oświetlenia ulicznego, rozbudowy sieci gazowej i ciepłowniczej, modernizacji energetycznej (wymiana źródeł ciepła, ocieplenie ścian, montaż instalacji OZE) w budynkach użyteczności publicznej (termomodernizacja budynku Pałacu Ponińskich i Mycielskich) i mieszkalnych. W ramach Programu „Czyste Powietrze” zainstalowano 39 kotłów na paliwo stałe, 71 kotłów na gaz, 2 systemy ogrzewania elektrycznego, 12 pomp powietrza, 3 mikroinstalacje fotowoltaiczne i przeprowadzono termomodernizację 39 budynków. W ramach dotacji z budżetu Gminy wymieniono 13 źródeł ciepła. Straż Miejska prowadziła liczne kontrole czystości powietrza. Za pomocą drona poddano rozpoznaniu ok. 1 840 kominów, z czego szczegółowym badaniom poddano 68 budynków. Dodatkowo przeprowadzono 187 kontroli palenisk. Mimo licznych działań podejmowanych w celu ochrony powietrza, gmina Września nadal zaliczana jest do obszarów przekroczeń poziomu docelowego benzo(a)pirenu, poziomu dopuszczalnego pyłu PM10 i celu długoterminowego ozonu.

Przeciwdziałanie nadmiernemu hałasowi polegało głównie na modernizacji układu komunikacyjnego, promowaniu transportu multimodalnego i zbiorowego: budowa ścieżki pieszo-rowerowej, akcja znakowania roweru, czy dotacje do komunikacji autobusowej i kolejowej oraz nasadzeniu zieleni izolacyjnej.

ENEA Operator S.A. zrealizował 9 przedsięwzięć polegających na modernizacji infrastruktury elektroenergetycznej.

Zadania w obszarze „Gospodarowanie wodami” ukierunkowane były głównie na zmniejszenie dopływu zanieczyszczeń do wód poprzez działania kontrolne i edukacyjne oraz zapobieganie suszy poprzez minimalizowanie zużycia wody i zwiększanie retencji. Między innymi zamontowano zbiornik do magazynowania wód opadowych przy SSP nr 1 we Wrześni, a mieszkańcy zamontowali 23 zbiorniki małej retencji w ramach Programu „Moja Woda”.

W ramach gospodarki wodno-ściekowej głównie rozbudowywano i modernizowano infrastrukturę wodociągową i służącą do oczyszczania ścieków. Długość sieci wodociągowej w latach 2020–2021 zwiększyła się o 6,3 km, przyłączy wodociągowych o 427 szt., długość sieci kanalizacyjnej o 1 km, przyłączy kanalizacyjnych o 160 szt. Mieszkańcy wybudowali także 22 przydomowe oczyszczalnie ścieków.

Realizowane zadania w obszarach „Zasoby geologiczne” i „Gleby” polegały głównie na działaniach administracyjnych, monitoringowych i edukacyjnych. Na bieżąco prowadzony jest odbiór i zagospodarowanie odpadów komunalnych, kontrole i edukacja ekologiczna w zakresie prawidłowego gospodarowania odpadami, a także pielęgnacja terenów zieleni, obszarów chronionych i realizacja zadań wynikających z Planu Urządzenia Lasu. Utrzymywane są jednostki straży pożarnej, m.in. zakupiono dwa samochody.

Większość niezrealizowanych zadań miała charakter administracyjny i nie wystąpiły przesłanki do ich realizacji. Inne niezrealizowane zadania to stosowanie tzw. cichych nawierzchni podczas remontów i przebudów istniejącej sieci drogowej czy odtwarzanie naturalnych możliwości retencyjnych zlewni (zadrzewianie). Zadania te nie były uwzględnione w dokumentacjach technicznych i planach zadań odpowiedzialnych podmiotów.

Biorąc pod uwagę zawarte w opracowaniu informacje, wskazujące na zrealizowanie większości zamierzonych działań oraz wynikające z nich pozytywne aspekty, wykonanie Programu Ochrony Środowiska dla Miasta i Gminy Września za lata 2020–2021 ocenia się pozytywnie, w dalszym ciągu konieczne jest jednak inwestowanie w działania z zakresu ochrony środowiska.

Spis tabel

Tabela 1. Procesy demograficzne w Mieście i Gminie Września w latach 2012–2021.....	7
Tabela 2. Bezrobocie na terenie Miasta i Gminy Września.....	8
Tabela 3. JCWP znajdujące się na obszarze Miasta i Gminy Września.....	10
Tabela 4. Wykaz pomników przyrody na terenie Miasta i Gminy Września.....	14
Tabela 5. Kierunki interwencji i zadania w obszarze interwencji Ochrona klimatu i jakości powietrza.....	16
Tabela 6. Modernizacja układu komunikacyjnego realizowana przez GDDKiA.....	23
Tabela 7. Modernizacja układu komunikacyjnego realizowana przez Starostwo Powiatowe we Wrześni.....	23
Tabela 8. Klasyfikacja stref zanieczyszczeń powietrza.....	30
Tabela 9. Wyniki klasyfikacji strefy wielkopolskiej dla poszczególnych zanieczyszczeń.....	31
Tabela 10. Realizacja Programu „Czyste Powietrze” na terenie Miasta i Gminy Września...	32
Tabela 11. System gazowy na terenie Miasta i Gminy Września.....	36
Tabela 12. Kierunki interwencji i zadania w obszarze interwencji Zagrożenia hałasem.....	38
Tabela 13. Kierunki interwencji i zadania w obszarze interwencji Pola elektromagnetyczne.	43
Tabela 14. Kierunki interwencji i zadania w obszarze interwencji Gospodarowanie wodami.	47
Tabela 15. Wyniki oceny jakości JCWP obejmujących teren Miasta i Gminy Września.....	49
Tabela 16. Realizacja Programu „Moja Woda” na terenie Miasta i Gminy Września.....	52
Tabela 17. Zużycie wody na terenie Miasta i Gminy Września w latach 2019–2021.....	52
Tabela 18. Kierunki interwencji i zadania w obszarze interwencji Gospodarka wodno-ściekowa.....	54
Tabela 19. Rozbudowa i modernizacja infrastruktury wodociągowej realizowana przez PWiK	54
Tabela 20. Charakterystyka sieci wodociągowej na terenie Miasta i Gminy Września.....	56
Tabela 21. Rozbudowa i modernizacja infrastruktury kanalizacyjnej realizowana przez PWiK	56
Tabela 22. Charakterystyka sieci kanalizacyjnej na terenie Miasta i Gminy Września.....	57
Tabela 23. Kierunki interwencji i zadania w obszarze interwencji Zasoby geologiczne.....	59
Tabela 24. Surowce naturalne występujące na terenie Miasta i Gminy Września (stan na 31.12.2021 r.).....	61
Tabela 25. Kierunki interwencji i zadania w obszarze interwencji Gleby.....	62
Tabela 26. Kierunki interwencji i zadania w obszarze interwencji Gospodarka odpadami i zapobieganie powstawaniu odpadów.....	63
Tabela 27. Zestawienie wydatków poniesionych przez Gminę Września w związku z funkcjonowaniem systemu gospodarowania odpadami komunalnymi.....	65
Tabela 28. Ilość odpadów odebranych z terenu Miasta i Gminy Września w latach 2019–2021.....	65
Tabela 29. Kierunki interwencji i zadania w obszarze interwencji Zasoby przyrodnicze.....	70
Tabela 30. Zadania realizowane przez Nadleśnictwo Czerniejewo na terenie Miasta i Gminy Września.....	74
Tabela 31. Struktura gruntów leśnych i lasów na obszarze Miasta i Gminy Września.....	76
Tabela 32. Kierunki interwencji i zadania w obszarze interwencji Zagrożenia poważnymi awariami.....	77
Tabela 33. Ocena realizacji Programu Ochrony Środowiska.....	79
Tabela 34. Koszty poniesione na realizację Programu Ochrony Środowiska.....	80

Tabela 35. Wskaźniki monitoringu..... 81

Spis rysunków

Rysunek 1. Gmina Września na tle powiatu wrzesińskiego..... 6
Rysunek 2. Udział ludności wg ekonomicznych grup wieku w % ludności ogółem..... 8
Rysunek 3. Układ sieci hydrograficznej na terenie Miasta i Gminy Września..... 10
Rysunek 4. Miasto i Gmina Września na tle GZWP..... 11
Rysunek 5. Usytuowanie obszaru Natura 2000 na terenie Miasta i Gminy Września..... 13