

OPIS RODZAJU, ZAKRESU I SPOSOBU WYKONANIA ROBÓT:

**Remont ścieżki rekreacyjnej**  
**w Parku im. Marszałka J. Piłsudskiego**  
**we Wrześni**

Nazwa obiektu	Remont ścieżki rekreacyjnej w Parku im. Marszałka J. Piłsudskiego we Wrześni
Adres obiektu	Gmina WRZEŚNIA, obręb Września dz. nr ewid. 438/6, 438/5 i 438/1
Inwestor	Gmina Września Ul. Ratuszowa 1 62-300 Września
Data opracowania	sierpień 2016r.
Piecątka i podpis	Egzemplarz nr.....4.....

**Spis zawartości:**

1. Opis techniczny
2. Plan sytuacyjny

Wojewódzki Urząd  
Ochrony Zabytków w Poznaniu  
Wielkopolski Wojewódzki Konserwator Zabytków  
Uzgodniono ze stanowiska konserwatora zabytków  
Załącznik do pisma/decyzji p. o. ust. o pozwolenia  
z dnia 7.03.2017. Nr. 147/2017/12

Wojewódzki Wojewódzki  
Konserwator Zabytków  
mgr Barbara Goszczyńska

## OPIS TECHNICZNY

### Podstawa opracowania

- Rozporządzenie ministrów infrastruktury oraz spraw wewnętrznych i administracji z dnia 31 lipca 2002 r. w sprawie znaków i sygnałów drogowych. (Dz. U. Nr 170, poz. 1393)
- Rozporządzenie Ministra Infrastruktury z dnia 3 lipca 2003 r. w sprawie szczegółowych warunków technicznych dla znaków i sygnałów drogowych oraz urządzeń bezpieczeństwa ruchu drogowego i warunków ich umieszczania na drogach (Dz. U. Nr 220 z 2003r. poz. 2181)
- Rozporządzenie Ministra Infrastruktury z dnia 23 września 2003 r. w sprawie szczegółowych warunków zarządzania ruchem na drogach oraz wykonywania nadzoru nad tym zarządzaniem (Dz. U. Nr 177, poz. 1729)
- Rozporządzenie nr 430 Ministra Transportu i Gospodarki Morskiej z dnia 2 marca 1999 roku „w sprawie warunków technicznych, jakim powinny odpowiadać drogi publiczne i ich usytuowanie”.
- Rozporządzenie Ministra Infrastruktury z dn. 2 września 2004r. W sprawie szczegółowego zakresu i formy projektu budowlanego (Dz. U. Nr 202 z 2004r. poz. 2072 ze zm.).

**Termin realizacji:** 2016r.

### CHARAKTERYSTYKA INWESTYCJI

#### Przedmiot opracowania:

Przedmiotem opracowania jest remont rekreacyjnej ścieżki w Parku im. Marszałka J. Piłsudskiego we Wrześni, na odcinku od wejścia-wjazdu do parku wzdłuż rzeki Wrześnicy do ostatniego pomostu drewnianego tj. na długości ok. 350mb. Planowana inwestycja zapewni bezpieczne i funkcjonalne połączenie ciągów komunikacji pieszej i rowerowej w parku. Inwestycja realizowana będzie na działkach o numerach geodezyjnych: dz. nr 438/6, 438/5 i 438/1 obręb Września.

#### Remont nawierzchni ścieżki rekreacyjnej obejmuje:

- Rozebranie istniejącej zniszczonej nawierzchni z mieszanek mineralno- asfaltowych gr. 3cm,
- Rozebranie zniszczonych obrzeży trawnikowych
- Częściowe usunięcie uszkodzonej podbudowy betonowej
- Ułożenie obrzeży betonowych wym. 6x20cm na ławie betonowej



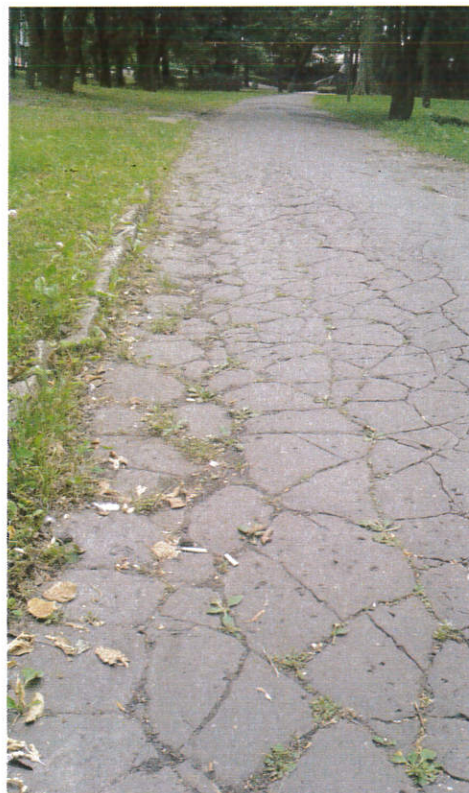
- Wykonanie wzmocnienia istniejącej konstrukcji poprzez uzupełnienie warstwą tłucznia frakcji 0-31,5mm wraz z profilowaniem i zagęszczeniem. Grubość warstwy 15cm.
- Ułożenie nawierzchni z mieszank mineralno- asfaltowych, grysowo- żwirowych - warstwa wiążąca po zagęszczeniu gr. 4cm

## OKREŚLENIE ZMIAN W INFRASTRUKTURZE ZAGOSPODAROWANIA TERENU

### 1 Stan istniejący trasy:

Obecnie w miejscu planowanego remontu istnieje nawierzchnia asfaltowa, która jest w bardzo złym stanie technicznym, z licznymi spękaniem, ubytkami w nawierzchni oraz lokalnymi zaniżeniami. Ścieżka z jednej strony ograniczona jest przepływającą wzdłuż rzeką Wrześnicą. Brak jest oświetlenia ulicznego na danym odcinku. Planowany remont ścieżki rekreacyjnej nie powoduje zmian w zagospodarowaniu terenu, inwestycja rozpoczynać się będzie od wjazdu na teren parku przy ul. Daszyńskiego we Wrześni, na długości ok 350mb wzdłuż rzeki Wrześnicy, do ostatniego pomostu.

Wzdłuż całej długości istniejącego ciągu należy usunąć warstwę starej nawierzchni z mieszank mineralno-asfaltowych na głębokość maksymalnie do 3 cm. Po zdjęciu warstwy wierzchniej należy rozebrać zniszczone obrzeża betonowe oraz podbudowę betonową i wykonać uzupełnienie warstwą tłucznia o frakcji 0-31,5mm, którą należy przeprofilować i zagęścić. Na przygotowanej podbudowie zostanie ułożona warstwa mineralno-asfaltowa, grysowo-żwirowa – warstwa wiążąca o grubości 4cm. Ścieżka zachowuje na remontowanej długości swoją obecną szerokość tj. 2,7m.



Widok na teren objęty inwestycją – zniszczenie istniejącej nawierzchni.

## **2 Parametry remontowanej ścieżki rekreacyjnej**

- ścieżka rekreacyjna poddana do remontu będzie miała długość ok 350mb.
- Ścieżka zachowuje istniejącą szerokość tj. 2,7m .
- Konstrukcja nawierzchni:
  - nawierzchnia z mieszanek mineralno- asfaltowych, grysowo- żwirowych - warstwa wiążąca po zagęszczeniu gr. 4cm,
  - uzupełniająca warstwa konstrukcji ścieżki -warstwa tłucznia frakcji 0-31,5 grubości 15cm.
- Celem prawidłowego odwodnienia nawierzchni projektuje się pochylenie poprzeczne dwustronne w kierunku odwodnienia w teren zielony.

## **3 Wpływ projektowanej inwestycji na środowisko.**

Zrealizowanie przedmiotowej inwestycji w widoczny sposób przyczyni się do poprawy bezpieczeństwa użytkowników. Nie przewiduje się negatywnego wpływu inwestycji na środowisko.

## **4 Zajęcie terenu.**

Teren inwestycji znajduje się na działkach nr 438/6, 438/5 i 438/1 obręb Września.

## **5 Uwagi końcowe**

Cały zakres robót należy wykonać zgodnie z niniejszym opracowaniem, obowiązującymi normami, sztuką inżynierską, oraz zgodnie z obowiązującymi przepisami bezpieczeństwa i higieny pracy.



## PLAN BEZPIECZEŃSTWA I OCHRONY ZDROWIA

### 1. Informacje dotyczące przewidywanych zagrożeń występujących podczas realizacji robót budowlanych, określające skalę i rodzaje zagrożeń oraz miejsce i czas ich wystąpienia.

- Skaleczenie / upadek ( podczas wszystkich prac) - możliwe,
- Potrącenie przez poruszające się po budowie pojazdy i maszyny - możliwe,
- Osunięcie się ziemi w wykopach podczas robót ziemnych – mało prawdopodobne ze względu na płytkie wykopy,
- Natknięcie się na przedmioty niebezpieczne niewiadomego pochodzenia podczas wykonywania prac ziemnych (niewypały) - mało prawdopodobne.

### 2. Informację o wydzieleniu i oznakowaniu miejsca prowadzenia robót budowlanych, stosownie do rodzaju zagrożenia.

- Wjazdy / wyjazdy oznakowane i zamknięte dla ruchu
- Zabezpieczenie wykopów poprzez oznakowanie taśmą ostrzegawczą BHP,
- Projekt oznakowania na czas budowy przygotowuje firma wykonawcza realizująca inwestycje

### 2. Informację o sposobie prowadzenia instruktażu pracowników przed przystąpieniem do realizacji robót szczególnie niebezpiecznych, w tym:

- a) określenie zasad postępowania w przypadku wystąpienia zagrożenia,
  - b) konieczność stosowania przez pracowników środków ochrony indywidualnej, zabezpieczających przed skutkami zagrożeń,
  - c) zasady bezpośredniego nadzoru nad pracami szczególnie niebezpiecznymi przez wyznaczone w tym celu osoby,
- Instruktaż ogólny przed przystąpieniem pracownika do pracy prowadzi służba bhp,
  - Instruktaż stanowiskowy prowadzi bezpośredni przełożony pracownika (kierownik budowy, majster). Instruktaż stanowiskowy należy przeprowadzić przy każdorazowej zmianie stanowiska pracy przez pracownika.
  - Przy pracach szczególnie niebezpiecznych, wymagających szczególnej sprawności psychofizycznej (operatorzy maszyn drogowych, pilarze) i prace które powinny być wykonywane co najmniej przez 2 osoby (oznakowanie i remont dróg na odcinkach nie zamkniętych dla ruchu) bezpośredni przełożony pracownika obowiązany jest każdorazowo przed przystąpieniem do pracy omówić warunki pracy, a w szczególności, gdy uległy one zmianie,
  - Bezpośredni przełożony obowiązany jest każdorazowo powiadomić wszystkich pracowników o zmianie warunków na budowie przed przystąpieniem do pracy,
  - W razie wystąpienia zagrożenia dla zdrowia lub życia pracownika lub osób znajdujących się w strefie zagrożenia, prace należy natychmiast przerwać, ostrzec zagrożone osoby i zawiadomić o tym fakcie przełożonego,
  - Wykonywanie prac bez środków ochrony osobistej tam, gdzie są one wymagane – jest zabronione - odpowiedzialny kierownik budowy,
  - Nadzór nad wykonywaniem prac szczególnie niebezpiecznych należy powierzyć osobom przeszkolonym z zakresu bhp (kierownikowi budowy, majstrowi). Nadzorujący odpowiedzialny jest za bezpieczne wykonywanie tych prac.

### 2. Określenie sposobu przechowywania i przemieszczania materiałów, wyrobów, substancji oraz preparatów niebezpiecznych na terenie budowy.

Na terenie budowy brak materiałów i preparatów niebezpiecznych.

2. Wskazanie środków technicznych i organizacyjnych, zapobiegających niebezpieczeństwom wynikającym z wykonywania robót budowlanych w strefach szczególnego zagrożenia zdrowia lub w ich sąsiedztwie, w tym zapewniających bezpieczną i sprawną komunikację, umożliwiającą szybką ewakuację na wypadek pożaru, awarii i innych zagrożeń

- Maszyny i urządzenia
- Każda maszyna i urządzenie musi posiadać DTR.
- Maszyny i urządzenia, które podlegają dozorowi technicznemu eksploatowane na budowie powinny posiadać dokumenty uprawniające do ich eksploatacji,
- Maszyny poruszające się po budowie winny posiadać sygnalizator cofania,
- Wszelkie instrukcje i oznaczenia muszą być w języku polskim,
- Każdorazowo przed przystąpieniem do pracy sprawdzić stan techniczny sprzętu oraz czy uruchomienie go nie zagraża innym pracownikom,
- Do pracy na budowie może być dopuszczony jedynie sprzęt sprawny technicznie,

#### Roboty ziemne

- W razie prowadzenia robót ziemnych w bezpośrednim sąsiedztwie instalacji wodociągowej, kanalizacyjnej, elektrycznej, gazowej, itp. należy określić bezpieczną odległość ( w pionie i w poziomie ), w jakiej mogą być wykonywane te roboty i zapewnić nad nimi fachowy nadzór techniczny. Odległości te określa kierownictwo robót w porozumieniu z właściwymi jednostkami, w których zarządzie lub użytkowaniu znajdują się te instalacje.
- W rejonie występowania przewodów należy roboty ziemne wykonywać ręcznie.
- W razie przypadkowego odkrycia w trakcie wykonywania robót ziemnych instalacji j.w, należy niezwłocznie przerwać prace do czasu ustalenia pochodzenia tych instalacji i określenia, czy i w jaki sposób możliwe jest w tym miejscu dalsze bezpieczne prowadzenie robót.
- W razie ujawnienia podczas prac niewypałów lub przedmiotów trudnych do identyfikacji, prace należy przerwać, a miejsca niebezpieczne ogrodzić i oznakować napisami ostrzegawczymi,
- Przy wykonywaniu robót ziemnych sprzętem zmechanizowanym należy wyznaczyć w terenie strefę niebezpieczną,
- Przy zagęszczaniu nasypu za pomocą walców drogowych odległość walca od górnej krawędzi nie może przekroczyć 0,5 m,
- W czasie wałowania nasypu zabrania się wykonywania jakichkolwiek innych prac,
- Przy wykonywaniu robót ziemnych sprzętem zmechanizowanym należy wyznaczyć w terenie strefę niebezpieczną,
- Użytkowanie i posługiwanie się narzędziami powinno być zgodne z zaleceniami producenta,
- W razie stwierdzenia w czasie pracy uszkodzenia maszyny lub urządzenia należy je natychmiast zatrzymać, wyłączyć oraz zabezpieczyć przed osobami postronnymi i zgłosić ten fakt przełożonemu,
- Maszyny i urządzenia niesprawne, uszkodzone lub będące w naprawie powinny być wycofane z użytku oraz wyraźnie oznakowane tablicami informacyjnymi i zabezpieczone w sposób uniemożliwiający ich uruchomienie,
- Maszyn będących w ruchu nie wolno naprawiać, czyścić i smarować,
- Wznowienie pracy maszyny lub urządzenia bez usunięcia awarii jest kategorycznie zabronione.

#### *Układanie nawierzchni drogowej*

Prace szczególnie niebezpieczne

- Przed przystąpieniem do prac o zwiększonym ryzyku wypadkowym należy udzielić pracownikom instruktażu, szczególnie tym, których ryzyko to dotyczy (bezpośredni przełożony),
- Do prac j/w należy kierować pracowników doświadczonych, o wysokich kwalifikacjach zawodowych,
- Nadzór nad tymi pracami powierzyć kierownikowi budowy lub majstrowi.

#### Oznakowanie budowy

- Budowę należy oznakować zgodnie z projektem tymczasowej organizacji ruchu,
- Należy utrzymywać w czystości wszystkie znaki i tablice, którymi oznakowana jest budowa,
- W uzasadnionych przypadkach należy wyznaczyć pracownika z uprawnieniami do kierowania i wstrzymania ruchu pojazdów,
- Należy zapewnić drogę dojazdową dla służb ratowniczych (straż pożarna, pogotowie ratunkowe, inne służby ratownicze).

#### NA TERENIE BUDOWY NALEŻY BEZWZGŁĘDNIE NOSIĆ UBRANIE Z LISTWAMI OD- BLASKOWYMI LUB KAMIZELKI OCHRONNE.

##### Pierwsza pomoc

- W razie poważnego wypadku należy zadzwonić pod numer służb ratowniczych,
- Powiadamiając służby ratownicze należy podać następujące informacje:
  - swoje imię i nazwisko,
  - nazwę firmy i numer telefonu z jakiego się dzwoni,
  - miejsce wypadku (kilometraż, drogi dojazdowe, punkty odniesienia),
  - liczbę poszkodowanych,
  - co się wydarzyło,
  - w jakim stanie jest poszkodowany (oddycha, porusza się, ma widoczne obrażenia, itd.),
- Należy poczekać, aż służba ratownicza potwierdzi wyjazd do wypadku,
- Należy zadbać o odpowiednią liczbę załogi, która pomoże dotrzeć służbom ratowniczym na miejsce wypadku,
- Powiadomić o wypadku kierownika budowy odpowiedzialnego za roboty na danym odcinku, na którym zdarzył się wypadek,
- W razie wypadku ciężkiego, zbiorowego lub śmiertelnego, kierownictwo budowy obowiązane jest powiadomić PIP i Prokuraturę.

Numery telefonów na które należy dzwonić w razie zaistnienia wypadku lub innego zdarzenia na budowie

POGOTOWIE RATUNKOWE 999

STRAŻ POŻARNA 998

POLICJA 997

KIEROWNIK BUDOWY (podać po wyborze Wykonawcy robót)

#### 2. Wskazanie miejsca przechowywania dokumentacji budowy oraz dokumentów niezbędnych do prawidłowej eksploatacji maszyn i innych urządzeń technicznych.

Miejsce przechowywania dokumentacji określi Inwestor po porozumieniu z Wykonawcą robót. Dokumenty niezbędnych do prawidłowej eksploatacji maszyn i innych urządzeń technicznych przechowywane powinny być w siedzibie Wykonawcy lub w Biurze budowy.

## CZĘŚĆ RYSUNKOWA

Spis rysunków:

Rys. 1. Plan orientacyjny – skala 1:1000;