

**WOJT GMINY
UDANIN
POWIAT ŚREDZKI
woj. dolnośląskie**

**Pan Krzysztof Sędziak
Pełnomocnik
POWIATU ŚREDZKIEGO**

**DECYZJA
o środowiskowych uwarunkowaniach przedsięwzięcia**

Na podstawie:

- art. 104 ustawy z dnia 14 czerwca 1960 r. – *Kodeks postępowania administracyjnego* (t.j. Dz. U z 2020 r. poz. 256),
- art. 71 ust. 1 i ust. 2 pkt 2, art. 75 ust 1 pkt 4, art. 84, art. 85 ust 1, ust 2 pkt 2, ust 3 ustawy z dnia 3 października 2008 r. *o udostępnianiu informacji o środowisku i jego ochronie, udziale społeczeństwa w ochronie środowiska oraz o ocenach oddziaływania na środowisko*, zwanej dalej *oos* (t.j. Dz. U. z 2020 r., poz. 283 ze zm.),
- § 3 ust. 1 pkt 62 rozporządzenia Rady Ministrów z dnia 10 września 2019 r, w sprawie przedsięwzięć mogących znacząco oddziaływać na środowisko (Dz. U. z 2019 r., poz. 1839)

po rozpatrzeniu wniosku Pana Krzysztofa Sędziaka ul. Wierzbowa 24, Zielona Góra działającego, jako pełnomocnik Starostwa Powiatowego w Środzie Śląskiej w sprawie wydania decyzji o środowiskowych uwarunkowaniach realizacji przedsięwzięcia pn.

"Przebudowa dróg powiatowych nr 2085D oraz 2942D od miejscowości Pichorowice do Gościszawia przez miejscowość Pielaszkowice".

Planowanej do realizacji na działkach:

- 104/2, 194/2, 253, 256, 507, 316/2, 301/1, 301/2, 217, 194/1 w obrębie Pichorowice;
- 227, 228, 235, 256/1, 284/2, 226, 153, 248, 261/1, 261/2, 259, 281 w obrębie Pielaszkowice;
- 252/3, 232 w obrębie Gościszaw,

gmina Udanin, województwo dolnośląskie, po zasięgnięciu opinii Regionalnego Dyrektora Ochrony Środowiska we Wrocławiu, Państwowego Powiatowego Inspektora Sanitarnego w Środzie Śląskiej oraz Dyrektora Państwowego Gospodarstwa Wodnego Wody Polskie Zarząd Zlewni we Wrocławiu

orzekam

I. stwierdzić brak potrzeby przeprowadzenia oceny oddziaływania przedmiotowego przedsięwzięcia na środowisko dla wydania decyzji o środowiskowych uwarunkowaniach.

Jednocześnie zobowiązuję do spełnienia poniższych wymagań:

- 1. Prace prowadzone w ramach planowanej inwestycji mogą być realizowane wyłącznie z użyciem sprawnego technicznie sprzętu, spełniającego odpowiednie standardy jakościowe i techniczne, wykluczające emisje do wód i do ziemi zanieczyszczeń z grupy ropopochodnych i innych.**
- 2. Zaplecze budowy należy wyznaczyć na terenie o nawierzchni utwardzonej, zabezpieczającej środowisko gruntowo-wodne przed ewentualnymi**

zanieczyszczeniami w postaci wycieków, pochodzącymi z wykorzystywanego sprzętu bądź składowanych materiałów.

3. Zapewnić dostępność sorbentów do neutralizacji ewentualnych wycieków substancji ropopochodnych bądź innych.
 4. W przypadku wystąpienia awarii skutkującej wyciekiem, należy go zneutralizować i związać przy użyciu sorbentu, który następnie należy przekazać do utylizacji jako odpad niebezpieczny. W przypadku zanieczyszczenia gruntu należy niezwłocznie zebrać warstwę zanieczyszczoną w celu ochrony przed infiltracją do poziomu wodonośnego i uzupełnić grunt do pierwotnego poziomu.
 5. Obsługę pojazdów i maszyn związaną z użyciem substancji płynnych należy prowadzić na zapleczu budowy.
 6. W przypadku stwierdzenia awarii sprzętu budowlanego jego pracę należy niezwłocznie przerwać, a ewentualne wycieki płynów eksploatacyjnych należy gromadzić w szczelnych pojemnikach ustawionych pod maszynami; do czasu odtransportowania do miejsca serwisowania uszkodzony sprzęt należy umieścić na terenie zaplecza budowy.
 7. Nie wyznaczać bazy materiałowej w pobliżu cieków ani zbiorników wodnych. Wszelkie miejsca wyznaczone do składowania substancji podatnych na migrację powinny być okresowo (do czasu zakończenia budowy) wyścielone materiałami izolacyjnymi.
 8. Odpady niebezpieczne magazynować w zamkniętych, szczelnych i oznakowanych pojemnikach lub kontenerach, odpornych na działanie składników umieszczonych w nich odpadów zlokalizowanych w wyznaczonym, ogrodzonym miejscu o utwardzonym podłożu, zabezpieczonym przed wpływem warunków atmosferycznych. Odpady niebezpieczne przekazywać uprawnionym odbiorcom, a miejsca ich magazynowania oznaczyć i zabezpieczyć przed wstępem osób nieupoważnionych.
 9. Odpady inne niż niebezpieczne magazynować selektywnie w zamykanych, szczelnych i oznakowanych pojemnikach, kontenerach, ustawionych w wyznaczonym miejscu o utwardzonym podłożu, zabezpieczonym przed wpływem warunków atmosferycznych, a następnie przekazywać uprawnionym podmiotom do dalszego zagospodarowania.
 10. Odprowadzane wody opadowe i roztopowe z przedmiotowych dróg muszą odpowiadać warunkom określonym w Rozporządzeniu Ministra Gospodarki Morskiej i Żeglugi Śródlądowej z dnia 12 lipca 2019 r. w sprawie substancji szczególnie szkodliwych dla środowiska wodnego oraz warunków, jakie należy spełnić przy wprowadzaniu do wód lub do ziemi ścieków, a także przy odprowadzaniu wód opadowych lub roztopowych do wód lub do urządzeń wodnych (Dz.U. 2019 r. poz 1311).
- II. Integralną częścią decyzji jest *Charakterystyka przedsięwzięcia – załącznik nr 1 do decyzji*.

Uzasadnienie

W dniu 6 kwietnia 2020 r. do Urzędu Gminy w Udaninie wpłynął wniosek Pana Krzysztofa Sędziaka działającego, jako pełnomocnik Starostwa Powiatowego w Środzie Śląskiej (datowany na dzień 26 marca 2020 r.) o wydanie decyzji o środowiskowych uwarunkowaniach dla przedsięwzięcia: **"Przebudowa dróg powiatowych nr 2085 D oraz 2942 D od miejscowości Pichorowice do Gościszawia przez miejscowość Pielaszkowice"**,

planowanej do realizacji na działkach:

- 104/2, 194/2, 253, 256, 507, 316/2, 301/1, 301/2, 217, 194/1 w obrębie Pichorowice;
- 227, 228, 235, 256/1, 284/2, 226, 153, 248, 261/1, 261/2, 259, 281 w obrębie Pielaszkowice;
- 252/3, 232 w obrębie Gościszaw.

W dniu 17 kwietnia 2020 r. (data pisma 9 kwietnia 2020 r.) wniosek uzupełniono o poprawioną Kartę informacyjną przedsięwzięcia (*Kip*) oraz mapy z zasięgiem oddziaływania inwestycji oraz KIP w wersji elektronicznej na CD.

Ponieważ w powyższej sprawie liczba stron przekracza 10, zgodnie z art. 74 ust. 3 ustawy o udostępnianiu informacji o środowisku i jego ochronie, udziale społeczeństwa w ochronie środowiska oraz o ocenach oddziaływania na środowisko (Dz. U. z 2020 r., poz. 283 ze zm.), a także art. 49 – Kodeksu postępowania administracyjnego - Obwieszczenie - zawiadomienie o wszczęciu postępowania z dnia 17 kwietnia 2020 r. umieszczono na tablicach ogłoszeń Urzędu Gminy Udanin oraz na tablicy ogłoszeń Sołectw: Pichorowice, Pielaszkowice, Gościszaw, Łagiewniki i Drogomiłowie oraz na stronie Biuletynu Informacji Publicznej Urzędu Gminy Udanin WWW.biuletyn.net/udanin.

Ponadto w tym samym dniu Wójt Gminy Udanin wystąpił do Regionalnego Dyrektora Ochrony Środowiska we Wrocławiu, Państwowego Powiatowego Inspektora Sanitarnego w Środzie Śląskiej oraz Dyrektora Państwowego Gospodarstwa Wodnego Wody Polskie – Zarządu Zlewni we Wrocławiu o wydanie opinii czy dla przedmiotowego przedsięwzięcia wymagane jest przeprowadzenie oceny oddziaływania na środowisko, a w przypadku stwierdzenia takiej potrzeby, co do zakresu raportu o oddziaływaniu przedsięwzięcia na środowisko.

W dniu 28 kwietnia 2020 r. Państwowy Powiatowy Inspektor Sanitarny w Środzie Śląskiej wydał postanowienie nr ZNS.61.11.2020.BJZ (data wpływu do Urzędu Gminy Udanin – 6 maja 2020 r.), w którym stwierdził, że nie ma potrzeby przeprowadzania oceny oddziaływania na środowisko przedmiotowego przedsięwzięcia.

W dniu 14 maja 2020 r. do Urzędu Gminy w Udaninie wpłynęła opinia Regionalnego Dyrektora Ochrony Środowiska we Wrocławiu z dnia 12 maja 2020 r. nr WOOŚ.4220.258.2020.BZ.1, w której organ stwierdził, że dla przedsięwzięcia "Przebudowa dróg powiatowych nr 2085 D oraz 2942 D od miejscowości Pichorowice do Gościszawia przez miejscowość Pielaszkowice" nie istnieje konieczność przeprowadzania oceny oddziaływania na środowisko.

W dniu 29 maja 2020 r. do Urzędu Gminy w Udaninie wpłynęła opinia Dyrektora Państwowego Gospodarstwa Wodnego Wody Polskie Zarząd Zlewni we Wrocławiu wystawiona dnia 25 maja 2020 r. o nr WR.ZZŚ.5.4360.158.2020.KC. Organ ten wyraził opinię, że dla przedmiotowego przedsięwzięcia nie istnieje konieczność przeprowadzania oceny oddziaływania na środowisko oraz wskazał na konieczność określenia w decyzji o środowiskowych uwarunkowaniach opisanych wymagań, które umieszczono w sentencji niniejszej decyzji.

4 czerwca 2020 r. Wójt Gminy Udanin obwieszczeniem – zawiadomieniem nr OŚ.6220.3.2020 poinformował strony o zebraniu dowodów i materiałów przed wydaniem decyzji o środowiskowych uwarunkowaniach dla przedmiotowego przedsięwzięcia, o uzyskanych opiniach właściwych organów opiniujących oraz o możliwości zapoznania się i wypowiedzenia, co do zebranych dowodów i materiałów, oraz możliwości zgłoszenia wniosków, uwag i żądań w terminie 7 dni, a zawiadomienie uznaje się za doręczone po upływie 14 dni od dnia, w którym nastąpiło udostępnienie zawiadomienia w Biuletynie Informacji Publicznej. Obwieszczenie umieszczono również na tablicy ogłoszeń Urzędu

Gminy Udanin oraz tablicach ogłoszeń sołectw: Pichorowice, Pielaszkowice i Gościśław Łagiewniki i Drogomilowie.

W sprawie przedsięwzięcia "Przebudowa dróg powiatowych nr 2085 D oraz 2942 D od miejscowości Pichorowice do Gościśławia przez miejscowość Pielaszkowice".
nie wpłynęły żadne wnioski, uwagi oraz żądania do Urzędu Gminy Udanin.

Zgodnie z zapisem § 3 ust. 2 pkt 2 w związku z § 3 ust. 1 pkt 62 *rozporządzenia Rady Ministrów z dnia 10 września 2019 r. w sprawie przedsięwzięć mogących znacząco oddziaływać na środowisko*, planowana inwestycja stanowi przedsięwzięcie mogące potencjalnie znacząco oddziaływać na środowisko, dla którego przeprowadzenie oceny oddziaływania przedsięwzięcia na środowisko może być wymagane.

Biorąc pod uwagę uwarunkowania określone w art. 63 ust. 1 *ustawy o oś tutejszy organ przeanalizował zebraną dokumentację w sprawie, w tym kartę informacyjną przedsięwzięcia*, opinie: Regionalnego Dyrektora Ochrony Środowiska we Wrocławiu, Państwowego Powiatowego Inspektora Sanitarnego w Środzie Śląskiej oraz Dyrektora Państwowego Gospodarstwa Wodnego Wody Polskie – Zarządu Zlewni we Wrocławiu.

Zadanie obejmuje swoim zakresem przebudowę dróg powiatowych nr 2085D i 2942D od miejscowości Pichorowice do Gościśławia przez miejscowość Pielaszkowice o łącznej długości ok. 7,35 km. Przedsięwzięcie obejmować będzie przede wszystkim: wykonanie przebudowy nawierzchni asfaltowej oraz poboczy gruntowych utwardzonych kruszywem łamanym w istniejącym ciągu drogi, wykonanie poszerzeń jezdni, budowę chodników w miejscowościach, oczyszczenie bądź odtworzenie rowów, doprojektowanie elementów odwodnienia. Po przebudowie odcinki dróg powiatowych nr 2085D (droga zbiorcza klasy Z) i nr 2942D (droga lokalna klasy L) będą miały następujące parametry techniczne: kategoria ruchu KR3, szerokość jezdni od 5,5 m do 6,0 m, szerokość chodnika 2,0 m, szerokość poboczy 1,0 m, dopuszczalne obciążenie osi pojazdu 80 kN, prędkość projektowana i prędkość miarodajna 50 km/h. Przebudowywane odcinki dróg powiatowych będą przebiegać w obrębie istniejących pasów drogowych. Zakres planowanych prac ma celu podniesienie parametrów technicznych i wytrzymałościowych ww. dróg powiatowych oraz poprawę stanu technicznego i zwiększenie bezpieczeństwa i komfortu ich użytkowników.

Na potrzeby planowanego przedsięwzięcia prognozuje się wykorzystanie normatywnych wielkości w zakresie zużycia wody, materiałów, paliw oraz energii. Prace inwestycyjne będą wykonywane z materiałów bezpośrednio dostarczanych na miejsce budowy, zarówno masa mineralno-bitumiczna jak i materiał kamienny, bez składowania na zapleczu budowy. Woda do wykonania robót drogowych przywożona będzie beczkowozami przystosowanymi do realizacji robót drogowych w specjalnych pojemnikach 1000 l lub za zgodą zarządcy pobierana z sieci wodociągowej rozdzielczej. Na etapie realizacji inwestycji nie przewiduje się zapotrzebowania na energię cieplną.

W fazie eksploatacji będzie występowało zapotrzebowanie na środki do utrzymania, w tym utrzymania zimowego drogi (zależne od warunków atmosferycznych i rodzaju stosowanych środków). Zużycie tych materiałów będzie zależne od sposobów i zasad eksploatacji drogi i będzie takie samo jak dla pozostałej części dróg eksploatowanych przez tego samego zarządcę (średnio ilość ta wynosi około 1,5 kg/m² utrzymywanej powierzchni drogi).

Na etapie realizacji przedsięwzięcia wystąpi emisja hałasu oraz gazów i pyłów do powietrza związana głównie z prowadzeniem prac ziemnych oraz poruszaniem się pojazdów po terenie inwestycji w związku z transportem materiałów, surowców i maszyn. Oddziaływania te będą miały charakter krótkotrwały, odwracalny i ograniczony do obszaru prowadzonych prac, ustąpią po ich zakończeniu nie powodując trwałych zmian w środowisku.

Przy prawidłowo zaplanowanych pracach budowlanych, uwzględniając ograniczenie przelewania paliw i innych środków chemicznych na placu budowy oraz stosując sprzęt techniczny posiadający dopuszczenie do ruchu i stosowne atesty, etap realizacji inwestycji nie będzie stanowił zagrożenia dla środowiska gruntowo-wodnego.

Obecnie odwodnienie nawierzchni jest realizowane do istniejących obustronnych rowów odwadniających poza miejscowościami, a w miejscowościach do istniejących rowów, które częściowo wymagają naprawy i miejscowo odtworzenia ze względu na wieloletnie zaniedbania, które doprowadziły do ich zamulenia, oraz do istniejącej kanalizacji deszczowej, odprowadzającej wody opadowe do istniejących rowów. W celu właściwego odprowadzania wód opadowych na jezdni zaprojektowano odpowiednie spadki. W ramach

inwestycji, Inwestor nie przewiduje zmiany sposobu odprowadzania wód opadowych. Zgodnie z informacjami zawartymi w *Kip*, odprowadzane do ziemi, w ramach odwodnienia pasa drogowego, wody opadowe nie będą zawierały substancji szczególnie szkodliwych dla środowiska wodnego w stężeniach mających wpływ na poziom zanieczyszczenia wód gruntowych (dla sytuacji bezawaryjnych). Biorąc pod uwagę wielkość natężenia ruchu oraz zakres planowanych prac mających m.in. na celu uporządkowanie istniejącego systemu odwodniania drogi, nie przewiduje się negatywnego wpływu na stan środowiska gruntowo-wodnego. Po zakończeniu realizacji inwestycji, teren wokół drogi zostanie uporządkowany i zagospodarowany.

Powstałe w trakcie realizacji i eksploatacji inwestycji odpady będą zagospodarowane zgodnie z obowiązującymi przepisami w tym zakresie.

Na etapie eksploatacji inwestycji głównym źródłem emisji zanieczyszczeń do powietrza oraz emisji hałasu będą pojazdy poruszające się po przedmiotowych drogach. Drogi powiatowe nr 2085D i 2942D prowadzą ruch lokalny na trasie Gościśław - Pichorowice. Z dokumentacji przedłożonej w sprawie wynika, że prognozowane natężenie ruchu będzie wynosić ok. 1100 pojazdów na dobę w tym ok. 90 pojazdów ciężarowych.

Biorąc pod uwagę powyższe oraz fakt, iż realizacja inwestycji ma na celu poprawę stanu technicznego dróg i nie spowoduje znaczącego wzrostu natężenia ruchu, na etapie eksploatacji nie istnieje ryzyko przekroczenia dopuszczalnych poziomów hałasu w środowisku. Inwestycja nie będzie także negatywnie oddziaływać na stan powietrza atmosferycznego.

Oddziaływania skumulowane planowanego przedsięwzięcia z przedsięwzięciami już funkcjonującymi dotyczyć będą głównie emisji zanieczyszczeń do powietrza oraz emisji hałasu do środowiska. Wszelkie oddziaływania będą mieścić się w granicach norm określonych prawem polskim. Najwyższe stężenia zanieczyszczeń oraz najwyższe poziomy hałasu będą koncentrować się tuż przy źródłach emisji i wraz ze wzrostem odległości od tych źródeł będą ulegać zmniejszaniu.

Planowana inwestycja nie wpłynie negatywnie na krajobraz. Inwestycja poprzez uporządkowanie wszystkich elementów drogowych przyczyni się do poprawy walorów krajobrazowych.

Po przeanalizowaniu możliwości oddziaływania przedmiotowego przedsięwzięcia w zakresie aspektów przyrodniczych stwierdzono, w zasięgu oddziaływania planowanego przedsięwzięcia nie występują obszary przylegające do jezior, obszary górskie, obszary wodno-błotne i inne obszary o płytkim zaleganiu wód podziemnych, w tym siedliska łąkowe i ujścia rzek, a także obszary wymagające specjalnej ochrony ze względu na występowanie gatunków roślin i zwierząt lub ich siedlisk lub siedlisk przyrodniczych objętych ochroną, w tym obszary Natura 2000 oraz pozostałe formy ochrony przyrody - w rozumieniu art. 6 ustawy z dnia 16 kwietnia 2004 r. o ochronie przyrody (t.j. Dz. U. z 2020 r., poz. 55). Najbliższe położone formy ochrony przyrody: Park Krajobrazowy „Dolina Bystrzycy” oraz Obszar Specjalnej Ochrony ptaków Zbiornik Mietkowski PLB020004 znajdują się w odległości około 9 km.

Biorąc pod uwagę powyższe, w tym zakres planowanych prac, lokalizację w obrębie istniejącej drogi, brak konieczności wycinki drzew oraz zabezpieczenie drzew znajdujących się w zasięgu oddziaływania inwestycji przed uszkodzeniami mechanicznymi, inwestycja nie powinna negatywnie oddziaływać na elementy środowiska przyrodniczego, w tym ww. formy ochrony przyrody.

Działki, na których projektowana jest inwestycja zlokalizowane są w granicach jednostki planistycznej gospodarowania wodami: jednolitej części wód powierzchniowych (JCWP) - Cicha Woda o kodzie PLRW600017137899. Zgodnie z zapisami Planu gospodarowania wodami na obszarze dorzecza Odry (Dz. U. z 2016 r. poz. 1967) - JCWP została określona jako silnie zmieniona o złym stanie, zagrożona nieosiągnięciem celu środowiskowego, jakim jest dobry potencjał ekologiczny i dobry stan chemiczny. Dla JCWP określono odstępstwo - przedłużenie terminu osiągnięcia celu środowiskowego (2027 r.) ze względu na brak możliwości technicznych. Przedmiotowy obszar znajduje się w obrębie: jednolitej części wód podziemnych (JCWPd) nr 95 o kodzie PLGW600095, która charakteryzuje się dobrym stanem ilościowym i słabym stanem chemicznym. JCWPd została oceniona jako zagrożona nieosiągnięciem celu środowiskowego, jakim jest dobry stan chemiczny; mniej rygorystyczny cel dla parametru Ni i dobry stan ilościowy. Dla JCWPd określono odstępstwo – ustalenie celów mniej rygorystycznych (2021 r.) ze względu na brak

możliwości technicznych. Część działek, na których planowana jest inwestycja znajduje się w obrębie Głównego Zbiornika Wód Podziemnych (GZWP) nr 319 – Prochowice – Środa Śląska. Teren inwestycji nie znajduje się na obszarach narażonych na niebezpieczeństwo powodzi. Na terenie inwestycji nie znajduje się ujęcie wód ani strefy ochronne ujęć wód. Przedsięwzięcie nie jest zlokalizowane na obszarach chronionych. Zgodnie z opinią wydaną przez Dyrektora Państwowego Gospodarstwa Wodnego Wody Polskie Zarząd Zlewni we Wrocławiu nie przewiduje się negatywnego wpływu przedmiotowej inwestycji na stan jednolitych części wód podziemnych (JCWPd) i powierzchniowych (JCWP) oraz możliwość osiągnięcia przez nie celów środowiskowych.

Lokalizacja, rodzaj i parametry planowanej inwestycji oraz jej odległość od granic Rzeczypospolitej Polskiej eliminują możliwość transgranicznego oddziaływania na środowisko

Po przeanalizowaniu materiału dowodowego w przedmiotowej sprawie i wzięciu pod uwagę opinii Regionalnego Dyrektora Ochrony Środowiska we Wrocławiu, Państwowego Powiatowego Inspektora Sanitarnego w Środzie Śląskiej oraz Dyrektora Państwowego Gospodarstwa Wodnego Wody Polskie – Zarządu Zlewni we Wrocławiu dla przedmiotowego przedsięwzięcia nie istnieje konieczność przeprowadzenia oceny oddziaływania na środowisko. W związku z powyższym orzeczono jak w sentencji.

Pouczenie

1. Od decyzji niniejszej służy stronom odwołanie do Samorządowego Kolegium Odwoławczego we Wrocławiu za pośrednictwem Wójta Gminy Udanin w terminie 14 dni od daty jej doręczenia.

Przed upływem terminu do wniesienia odwołania decyzja nie ulega wykonaniu, a wniesienie odwołania w terminie wstrzymuje jej wykonanie.

2. Zgodnie z art. 127a ustawy z dnia 14 czerwca 1960 r. – *Kodeks postępowania administracyjnego* (t.j. Dz. U z 2020 r. poz. 256), w trakcie biegu terminu do wniesienia odwołania strona może zrzec się prawa do wniesienia odwołania wobec organu administracji publicznej, który wydał decyzję. Z dniem doręczenia organowi administracji publicznej oświadczenia o zrzeczeniu się prawa do wniesienia odwołania przez ostatnią ze stron postępowania decyzja staje się ostateczna i prawomocna.
3. Prawomocność decyzji musi zostać potwierdzona przez organ wydający decyzję, poprzez zamieszczenie klauzuli stwierdzającej ostateczność.
4. Decyzję o środowiskowych uwarunkowaniach dołącza się do wniosku o wydanie decyzji, o której mowa w art. 72 ust. 1 pkt 1 i 3 ustawy z dnia 3 października 2008 r. o *udostępnianiu informacji o środowisku i jego ochronie, udziale społeczeństwa w ochronie środowiska oraz o ocenach oddziaływania na środowisko* (t. j. Dz. U. z 2020 r., poz. 283 ze zm.).


Wojciech Płaziuk

W załączeniu:

- Załącznik nr 1 – Charakterystyka przedsięwzięcia

Otrzymują:

1. Wnioskodawca
2. Strony postępowania poprzez obwieszczenie art. 49 kpa
3. a/a

Do wiadomości:

1. Regionalny Dyrektor Ochrony Środowiska we Wrocławiu
Aleja Jana Matejki 6
50-333 Wrocław

2. Państwowy Powiatowy Inspektor Sanitarny
w Środzie Śląskiej
ul. Ogrody Zamkowe 5
55-300 Środa Śląska

3. Dyrektor Zarządu Zlewni Wód Polskich
ul. Kościuszki 29 (budynek E)
50-011 Wrocław

Zwolniono z opłaty skarbowej na podstawie art. 7 pkt 3
ustawa z dnia 16 listopada 2006 r. *o opłacie skarbowej*
(t.j. Dz. U. z 2019 r. poz. 1000 z późn. zm.)

Charakterystyka przedsięwzięcia pn.

"Przebudowa dróg powiatowych nr 2085D oraz 2942D od miejscowości Pichorowice do Gościszawia przez miejscowość Pielaszkowice".

1. Nazwa oraz usytuowanie inwestycji:

"Przebudowa dróg powiatowych nr 2085 D oraz 2942 D od miejscowości Pichorowice do Gościszawia przez miejscowość Pielaszkowice".

Inwestycja planowana jest na działkach:

- 104/2, 194/2, 253, 256, 507, 316/2, 301/1, 301/2, 217, 194/1 w obrębie Pichorowice;
- 227, 228, 235, 256/1, 284/2, 226, 153, 248, 261/1, 261/2, 259, 281 w obrębie Pielaszkowice;
- 252/3, 232 w obrębie Gościszaw,

w gminie Udanin, województwie dolnośląskim w południowo - zachodniej części powiatu średzkiego.

2. Zakres i charakterystyka przedsięwzięcia:

Przedmiotowa droga znajduje się w województwie dolnośląskim, powiat średzki, gmina Udanin - długość łączna odcinka to ok. 7,35 km. Łączna powierzchnia Inwestycji obejmuje obszar ok. 58000 m².

Przedsięwzięcie obejmować będzie przede wszystkim wykonanie robót:

- przebudowy nawierzchni asfaltowej oraz poboczy gruntowych utwardzonych kruszywem łamanym frakcji 0-31,5 mm, w istniejącym ciągu drogi wraz z wykonaniem poszerzeń aby istniejąca droga spełniała Warunki Techniczne, jakim powinny odpowiadać drogi publiczne i ich usytuowanie
- budowa chodników w miejscowościach
- oczyszczenie bądź odtworzenie rowów
- doprojektowanie elementów odwodnienia

Rodzaj zastosowanych technologii

Inwestycja: „Przebudowa dróg powiatowych nr 2085D oraz 2942D od miejscowości Pichorowice do Gościszawia przez miejscowość Pielaszkowic”, powiat Środa Śląska, obejmować będzie: przebudowę odcinka drogi powiatowej w zakresie wykonania nawierzchni oraz wykonania poboczy, budowę chodników w miejscowościach

Parametry techniczne odcinka drogi powiatowej nr 2066D po przebudowie:

Klasa techniczna drogi	DP nr 2085D Z - droga zbiorcza	DP nr 2942 L- droga lokalna
Kategoria ruchu	KR -3	KR -3
Prędkość projektowana	50 km/h	50 km/h
Prędkość miarodajna	50 km/h	50 km/h
Szerokość jezdni głównej	Od 5,5 m do 6,0 m	Od 5,5 m do 6,0 m
Szerokość chodnika w miejscowościach	2,00 m	2,00 m
Szerokość poboczy gruntowych	1,0 m	1,0 m
Dopuszczalne obciążenie osi pojazdu	80 kN	80 kN

Projektowane pobocze wykonane będzie z materiału kamiennego o średniej grubości 10 cm i szerokości zmiennej (zależnie od szerokości działki- pasa drogowego) do 1,0 m. Przed rozpoczęciem prac inwestycyjnych obecna nawierzchnia odcinka drogowego zostanie sfrezowana, a następnie skropiona emulsją asfaltową. Na tak przygotowanym podkładzie wykonywana będzie właściwa nawierzchnia.

Roboty budowlane wykonane zostaną przy użyciu typowego sprzętu i maszyn posiadających aktualne badania techniczne. Wszystkie roboty wykonane zostaną zgodnie z obowiązującymi przepisami i normami pod nadzorem Wykonawcy i Inwestora. Przy realizacji przedsięwzięcia (faza budowy) dominować będą roboty ziemne i nawierzchniowe, wykonywane metodami tradycyjnymi, z zastosowaniem sprzętu samojezdnego, napędzanego silnikami spalinowymi oraz roboty instalacyjne.

Prace inwestycyjne będą wykonywane z materiałów bezpośrednio dostarczanych na miejsce budowy - zarówno masa mineralno-bitumiczna, jak i materiał kamienny - bez składowania na zapleczu budowy.

Roboty budowlane prowadzone będą według projektu, zgodnie z przepisami BHP pod nadzorem uprawnionej osoby, zgodnie ze sztuką budowlaną. Do budowy użyte zostaną materiały budowlane, dla których producent wystawił deklarację zgodności z:

- Polską Normą
- Aprobata Techniczną oznaczonych znakiem „B”
- deklarację zgodności z Europejską Aprobata Techniczną
- Normą Zharmonizowaną oznaczoną znakiem „CE”.

Inwestycja będzie służyła mieszkańcom gminy Udanin oraz innym użytkownikom. Bezpośrednio inwestycja będzie najbardziej korzystna dla mieszkańców miejscowości: Gościół, Pielaszkowice i Pichorowice.

Przeprowadzenie inwestycji przyniesie korzyści w postaci:

- poprawy komfortu mieszkańców wraz z poprawą bezpieczeństwa ruchu,
- wywieranie wpływu na zagospodarowanie obszaru, przez tworzenie sieci połączeń sprzyjających rozwojowi i przestrzennemu rozmieszczeniu różnych funkcji w obszarze (rolnictwo, przemysł, handel i inne usługi, nauka, mieszkalnictwo, rekreacja itp.),
- zmniejszenie ryzyka wystąpienia wypadków i zdarzeń w eksploatacji drogi, awarii pojazdów itp.,
- uzyskanie lepszego dojazdu do posesji przez mieszkańców oraz lepszego dojazdu do pól.

Przyjęto założenie minimalizacji kosztów i nie badano wyszukanych nowoczesnych technologii. Duże znaczenie ma fakt, iż przy zapewnieniu właściwej organizacji robót, inwestycja nie będzie uciążliwa dla otoczenia i nie zakłóci w drastyczny sposób obecnych ciągów komunikacyjnych.

Przedmiotowe rozwiązanie spełnia kryteria zawarte w Rozporządzeniu Ministra Transportu i Gospodarki Morskiej w sprawie warunków technicznych, jakim powinny odpowiadać drogi publiczne i ich usytuowanie. Zastosowane materiały w pełni odpowiadają nowoczesnym technologiom stosowanym w budownictwie drogowym i są kontynuacją stosowanych do tej pory rozwiązań technicznych przy budowie i remontach dróg na terenie powiatu średzkiego.

3. Rozwiązania chroniące środowisko

W strefie oddziaływania inwestycji nie występują następujące formy ochrony przyrody (zgodnie z ustawą z dnia 16 kwietnia 2014 r. o ochronie przyrody t.j. Dz. U. 2016 poz. 2134 ze zm.):

- parki narodowe i krajobrazowe,
- rezerваты przyrody,
- obszary chronionego krajobrazu,

- obszary Natura 2000,
- stanowiska dokumentacyjne,
- użytki ekologiczne,
- zespoły przyrodniczo – krajobrazowe,
- ochrona gatunkowa roślin, zwierząt i grzybów

Teren inwestycji nie podlega szkodom górniczym, leży poza występowaniem stref wymagających szczególnej ochrony. Teren planowanego przedsięwzięcia nie jest również wpisany do rejestru zabytków i nie podlega ochronie konserwatorskiej. Teren miejsca przedsięwzięcia nie jest zagrożony zalaniem wodami wezbraniowymi. Nie utworzono tu obszarów zagrożonych niebezpieczeństwem powodzi. Przedsięwzięcie będzie realizowane poza miejscem występowania obszarów wodno - błotnych. Przedmiotowa inwestycja leżeć będzie poza obszarami wybrzeży.

Po przebudowie drogi, w szczególności rozpatrując skutki inwestycji w aspekcie długookresowym, będzie można zauważyć wiele korzystnych zmian w środowisku, których nie zapewni rozwiązanie zaniechania inwestycji. Poprawie ulegnie stan klimatu akustycznego

– uciążliwość hałasu zmniejszy się, ze względu na poprawę płynności ruchu oraz poprawę stanu nawierzchni jezdni.

Planowane przedsięwzięcie będzie miało wpływ na jakość środowiska w bezpośrednim sąsiedztwie prowadzonych prac i późniejszej eksploatacji.

Emisje w fazie budowy będą miały charakter punktowy (związany z pracą poszczególnych maszyn) i okresowy (czas trwania budowy).

Emisje w czasie eksploatacji są związane z charakterem inwestycji – droga w chwili obecnej jest użytkowana. Przewiduje się zmniejszenie emisji w okresie eksploatacji w stosunku do stanu obecnego ze względu na poprawę stanu nawierzchni planowanego odcinka.

Do ogólnych rozwiązań zapobiegających lub ograniczających ewentualne negatywne oddziaływania inwestycji na środowisko należą:

- właściwe zabezpieczenie terenu budowy przed niekorzystnymi zmianami krajobrazu, uszkodzeniami gruntów itp.,
- stosowanie się do wymogów ochrony środowiska przy prowadzeniu tego typu inwestycji,
- zachowanie przepisów BHP w celu ochrony zdrowia i życia ludzi,
- zapobieganie powstawaniu oraz niewłaściwemu postępowaniu z powstałymi odpadami w trakcie prowadzenia prac inwestycyjnych - właściwe gromadzenie odpadów stałych i płynnych związanych z prowadzoną budową,
- oszczędne gospodarowanie surowcami i energią konieczną do przeprowadzenia inwestycji,
- zapobieganie zwiększonej emisji hałasu w związku z prowadzeniem prac – korzystanie z nowoczesnych maszyn w dobrym stanie technicznym, ograniczenie działań do pory dziennej,
- w czasie realizacji inwestycji prawidłowe zabezpieczenie techniczne sprzętu i placu budowy, w tym zwłaszcza w miejscach styku z ekosystemami szczególnie wrażliwymi na zmiany warunków siedliskowych,
- zabezpieczenie spływu z nawierzchni jezdni,
- odpowiednie zabezpieczenie terenu prac ziemnych,
- odpowiednie zabezpieczenie krzyżujących się instalacji,
- stosowanie odpowiednich technologii, materiałów i rozwiązań konstrukcyjnych.

W fazie prowadzenie robót wykonawca gwarantuje zastosowanie wszelkich wymaganych zabezpieczeń chroniących środowisko. Prace budowlane będą wykonane zgodnie z obowiązującymi przepisami w zakresie BHP.

Ochrona przed emisją spalin

W celu ograniczenia negatywnego oddziaływania sprzętu i środków transportu na środowisko należy zadbać o ich prawidłową eksploatację i właściwą konserwację. Sprzęt wykorzystywany do robót powinien spełniać wymagania odnośnie ochrony przed hałasem i

gazami spalinowymi, podane w przedmiotowych normach i rozporządzeniu. Maszyny i pojazdy nie powinny być przeciążone oraz eksploatowane na najwyższych obrotach, gdyż powoduje to zwiększenie emisji spalin.

Na etapie realizacji zadania prace będą wykonywane w istniejącym pasie drogowym - spowoduje to okresowe utrudnienia w ruchu, które mogą powodować okresowy wzrost zanieczyszczenia powietrza (m. in. wzrost stężenia SO_2 , CO , NO_2 , C_6H_6) w związku z zaplanowanymi objazdami. Inwestor powinien zadbać o właściwe zabezpieczenie i oznakowanie dróg w taki sposób, aby ograniczyć wszelkie niedogodności związane z budową.

W fazie eksploatacji zanieczyszczeniami charakterystycznymi dla komunikacji samochodowej są:

- tlenki azotu z dominacją dwutlenku azotu (NO_2), powstające podczas spalania paliw w silnikach,
- tlenki siarki z przewagą dwutlenku siarki (SO_2) powstające podczas spalania oleju napędowego.

W związku z poprawą stanu technicznego odcinka drogi poprawi się płynność jazdy, w związku z czym nie przewiduje się przekroczenia dopuszczalnych norm jakości powietrza.

Ochrona przed hałasem

Przy planowanej inwestycji zabudowa mieszkaniowa znajduje się w trzech miejscowościach, przez które przebiega droga: Gościśław, Pielaszkowice i Pichorowice. W fazie budowy uciążliwość hałasu będzie odczuwalna zwłaszcza w strefie, która znajduje się bezpośrednio przy projektowanej drodze. Źródłem hałasu i drgań jest sprzęt (głównie samochody ciężarowe i maszyny drogowe) wykorzystywany w czasie realizacji inwestycji. Prace będą prowadzone tylko w porze dziennej (od godz. 6.00 do godziny 22.00). W rejonie bezpośrednio przeprowadzanej budowy mogą wystąpić krótkotrwałe nasilenia hałasu związane z pracą maszyn drogowych. Emitowany hałas podczas budowy można zminimalizować poprzez zastosowanie elementów amortyzujących (m.in. elastyczne podkładki), obudowę urządzenia czy maszyny w całości lub jej części osłonami akustycznymi, jak również poprzez zastosowanie wysokiej jakości tłumików w silnikach spalinowych. Ponadto zakłada się stosowanie sprzętu sprawnego pod względem technicznym, dopuszczonego do ruchu i użytkowania. Oddziaływanie to będzie mieć charakter okresowy i krótkotrwały do czasu zakończenia prac budowlanych.

Po zakończeniu prac droga będzie oddziaływała na klimat akustyczny okolicy. Na planowanym odcinku drogi obowiązują normy określone dla terenów zabudowy zagrodowej:

- $L_{Aeq,D} = 65$ dB w porze dziennej,
- $L_{Aeq,N} = 56$ dB w porze nocnej.

Hałas drogowy na etapie eksploatacji drogi po zakończeniu inwestycji może być mniejszy, niż w chwili obecnej, ze względu na poprawę jej stanu technicznego, jednak jest on zależny od natężenia ruchu i stanu technicznego pojazdów użytkujących drogę.

Środowisko wodno-gruntowe i gospodarka wodno-ściekowa

Zakres i stopień oddziaływania na środowisko gruntowo – wodne w fazie realizacji inwestycji będzie zależał przede wszystkim od sposobu i kultury technicznej prowadzonych prac budowlanych. W okresie budowy (realizacji) nie przewiduje się większych zagrożeń mogących spowodować zanieczyszczenie środowiska gruntowo – wodnego. Dobry stan techniczny oraz prawidłowa eksploatacja pojazdów samochodowych obsługujących budowę oraz maszyn budowlanych pozwoli na właściwe zabezpieczenie gruntu i wód przed zanieczyszczeniem substancjami ropopochodnymi.

Inwestycja nie będzie wymagała utworzenia zaplecza budowy dla parku maszynowego. Pojazdy, maszyny i urządzenia będą parkowane w czasie nie wykonywania pracy na terenie pozostającym we władaniu Inwestora. Materiały i surowce na budowę będą przywożone bezpośrednio na teren budowy w zależności od potrzeb. W trakcie prac inwestycyjnych teren budowy zostanie wyposażony w zaplecze socjalne dla pracowników, tj. przenośne toalety typu toi-toi o pojemności 100 l (szczelne zbiorniki bezodpływowe), które zostaną wywiezione wozem asenizacyjnym przez wyspecjalizowaną firmę w razie konieczności do punktu zlewnego oczyszczalni ścieków, z którym ma podpisana umowę właściciel toalet. Szacowana ilość powstających ścieków bytowo – socjalnych z zaplecza technicznego

budowy wynosi 0,2 m³/tydzień. Zaplecze takie należy zorganizować w sposób zapewniający oszczędne korzystanie z terenu, a po zakończeniu prac teren przywrócić do poprzedniego stanu. Lokalizacja i organizacja zaplecza budowy, a także jego uprzątniecie po realizacji inwestycji, będzie należała do obowiązków wykonawcy robót.

Prace budowlane powinny być prowadzone przez pojazdy sprawne technicznie, które po zakończeniu pracy lub w przypadku awarii należy odprowadzić na miejsce postoju o szczelnej nawierzchni uniemożliwiającej przedostawanie się zanieczyszczeń ropopochodnych do środowiska gruntowo – wodnego.

W czasie użytkowania drogi będą powstawać ścieki w postaci wód odpadowych z powierzchni drogi. Aby właściwie odprowadzać wody opadowe na jezdni zaprojektowano odpowiednie spadki.

Odpady

W fazie realizacji inwestycji, zagospodarowaniem odpadów powinien zająć się wytwórca odpadów, czyli firmy wykonujące prace budowlane. Ich obowiązki będą związane z:

- zagospodarowaniem wszystkich odpadów powstających w czasie budowy,
- przedstawieniem informacji o wytwarzanych odpadach oraz o sposobach gospodarowania wytworzonymi odpadami do właściwego organu ochrony środowiska,
- gromadzeniem w sposób selektywny powstających odpadów,
- zapewnieniem właściwego postępowania z ewentualnymi odpadami niebezpiecznymi i zgromadzeniem ich w sposób nie zagrażający środowisku,
- przekazaniem ewentualnych odpadów niebezpiecznych podmiotowi uprawnionemu do prowadzenia działalności w zakresie transportu i unieszkodliwiania tego typu odpadów.

Czasowe gromadzenie odpadów należy prowadzić zgodnie z przepisami prawa, w miejscach do tego wyznaczonych i odpowiednio zorganizowanych, tak aby minimalizować ich negatywny wpływ na środowisko.

Po zakończeniu prac budowlanych Wykonawca winien uporządkować i przekazać Inwestorowi teren zaplecza bez odpadów.

Flora i fauna

Planowana inwestycja realizowana będzie w obszarze, który został już w znacznym stopniu przekształcony antropogenicznie. Wprowadzenie realizacji prac budowlanych nie będzie wiązać się z zajęciem terenów zielonych pod planowaną infrastrukturę jednak z uwagi na niską wartość przyrodniczą występującej na dokumentowanym obszarze flory, jej zniszczenie nie spowoduje żadnych strat dla środowiska naturalnego. Oddziaływania tego typu są integralnie związane z zakresem robót i w zasadzie nie mogą zostać wyeliminowane.

Nie zakłada się wycinki drzew w pasie prowadzenia inwestycji przebudowy drogi powiatowej. Zabezpieczenie drzew nie kolidujących z inwestycją będzie polegało na:

- zabezpieczeniu pni drzew będących w sąsiedztwie inwestycji przed otarciem (maty osłonowe)
- zabezpieczanie wszelkich, ewentualnych, uszkodzeń pni i konarów specjalnym preparatem grzybobójczym
- wprowadzenie zakazu magazynowania materiałów budowlanych bezpośrednio przy drzewach; w szczególności takich które mogłyby być szkodliwe dla korzeni jak np. cement, impregnaty, środki chemiczne itp..

Zarówno w fazie realizacji jak i późniejszej eksploatacji inwestycji praktycznie nie będą występowały bezpośrednie niekorzystne oddziaływania na świat roślin i zwierząt gruntów sąsiednich.

Na terenie projektowanej inwestycji nie ma też siedlisk przyrodniczych podlegających ochronie w Polsce zgodnie z Rozporządzeniem Ministra Środowiska z dnia 13 kwietnia 2010 r. w sprawie siedlisk przyrodniczych oraz gatunków będących przedmiotem zainteresowania

Wspólnoty, a także kryteriów wyboru obszarów kwalifikujących się do uznania lub wyznaczenia, jako obszary Natura 2000 (Dz. U. 2010, nr 77, poz. 510).

Projektowana inwestycja nie będzie oddziaływać na siedliska i gatunki chronione na podstawie ustawy z dnia 16 kwietnia 2014r. o ochronie przyrody (t.j. Dz. U. 2016 poz. 2134 ze zm.). Inwestycja nie przebiega przez obszary Natura 2000 i nie będzie oddziaływać na przedmioty ochrony tych obszarów.

Ochrona krajobrazu

Inwestycja będzie prowadzona w obecnym pasie drogowym. Podczas budowy wystąpi czasowe zniekształcenie i naruszenie krajobrazu terenów przyległych budowie w wąskim pasie do ok. 2 m od granicy drogi. Planowana inwestycja nie zmieni w krajobrazu bezpośrednio przy projektowanym pasie drogowym. Należy zwrócić szczególną uwagę, że w wyniku inwestycji przestrzeń zyska nowy walor: uporządkowanie i lepsze zagospodarowanie pasów drogowych, lepszego otoczenia drogowego. Podczas trwania prac budowlanych elementem dysharmonizującym będzie zaplecze budowy, które zostanie uprzątnięte po przeprowadzeniu inwestycji.

Po zakończeniu realizacji inwestycji teren wokół drogi zostanie uporządkowany i zagospodarowany.

Dobra kultury

W bezpośrednim sąsiedztwie planowanej inwestycji występują obiekty zabytkowe. W rejonie oddziaływania bezpośredniego planowanej inwestycji, występują obiekty wpisane do rejestru zabytków województwa dolnośląskiego lub chronione na podstawie przepisów o ochronie zabytków i opiece nad zabytkami. Obiekty wpisane do rejestru zabytków na terenie gminy znajdują się w miejscowościach :

*architektura – obiekty w rejestrze zabytków:

- Gościśław:

- cmentarz przykościelny (PL.1.9.ZIPOZ.NID_N_02_CM.9483)

- Pielaszkowice :

- cmentarz ewangelicki (PL.1.9.ZIPOZ.NID_N_02_CM.9470)

- zespół pałacowo- parkowo- folwarczny (PL.1.9.ZIPOZ.NID_N_02_ZE.26296)

- Pichorowice :

- cmentarz przykościelny (PL.1.9.ZIPOZ.NID_N_02_CM.9450)

W sytuacji ewentualnego odkrycia w czasie realizacji inwestycji przedmiotu, co do którego istnieje przypuszczenie, iż jest on zabytkiem, podjęte zostaną następujące kroki:

- wstrzymane zostaną wszelkie roboty mogące uszkodzić lub zniszczyć odkryty przedmiot,
- przedmiot i miejsce odkrycia zostaną zabezpieczone przy użyciu dostępnych środków,
- niezwłocznie zostanie powiadomiony Dolnośląski Wojewódzki Konserwator Zabytków lub Burmistrz miasta i gminy Środa Śląska lub Wójt gminy Malczyce

Prawdopodobieństwo wystąpienia oddziaływań skumulowanych

Zakres i skala planowanej inwestycji nie powoduje ryzyka skumulowania oddziaływań – zadanie będzie odbywać się etapami i będzie prowadzone przy zachowaniu zasad bezpieczeństwa i minimalizacji uciążliwości.

4. Możliwe transgraniczne oddziaływanie na środowisko

Inwestycja zlokalizowana na terenie gminy Środa Śląska i gminy Udanin w powiecie średzkim, w województwie dolnośląskim nie jest położona w obszarze przygranicznym. Realizacja inwestycji nie powoduje żadnych konsekwencji dla ewentualnych skutków środowiskowych, których charakter mógłby posiadać znaczenie transgraniczne. Skala przedsięwzięcia ma charakter lokalny i ewentualne oddziaływanie przedsięwzięcia będzie miało zasięg lokalny. Realizacja przedmiotowej inwestycji nie wskazuje możliwości negatywnego transgranicznego oddziaływania na środowisko, mogącego objąć terytorium innych państw.

5. Obszary podlegające ochronie na podstawie ustawy z dnia 16 kwietnia 2004r. o ochronie przyrody oraz korytarzach ekologicznych, znajdujących się w zasięgu znaczącego oddziaływania przedsięwzięcia

Planowana inwestycja znajduje się poza terenami podlegającymi ochronie. W granicach gminy nie przebiega żaden korytarz ekologiczny. Poniżej wymieniono wszystkie formy ochrony przyrody w promieniu 10 km od lokalizacji planowanego przedsięwzięcia.

Najbliższe formy ochrony przyrody to:

- **Pomnik Przyrody** - Drzewo jednoobiektowe: Platan klonolistny - *Platanus xacerifolia* (*Platanus xhispanica*) , ok.350 m na wschód od lokalizacji planowanego przedsięwzięcia
- **Pomnik Przyrody** - Drzewo jednoobiektowe: Platan klonolistny - *Platanus xacerifolia* (*Platanus xhispanica*) , ok.360 m na wschód od lokalizacji planowanego przedsięwzięcia

6. Przedsięwzięcia realizowane i zrealizowane, znajdujące się na terenie, na którym planuje się realizację przedsięwzięcia, oraz w obszarze oddziaływania przedsięwzięcia lub których oddziaływania mieszczą się w obszarze oddziaływania planowanego przedsięwzięcia – w zakresie, w jakim ich oddziaływania mogą prowadzić do skumulowania oddziaływań z planowanym przedsięwzięciem

Zakres i skala planowanej inwestycji nie powoduje ryzyka skumulowania oddziaływań na etapie realizacji – inwestycja realizowana będzie etapami i będzie prowadzona przy zachowaniu zasad bezpieczeństwa i minimalizacji uciążliwości.

Oddziaływania skumulowane planowanego przedsięwzięcia z przedsięwzięciami już funkcjonującymi dotyczyć będą głównie emisji zanieczyszczeń do powietrza oraz emisji hałasu do środowiska. Wszelkie oddziaływania będą mieścić się w granicach norm określonych prawem polskim. Najwyższe stężenia zanieczyszczeń oraz najwyższe poziomy hałasu będą koncentrować się tuż przy źródłach emisji i wraz ze wzrostem odległości od tych źródeł będą ulegać zmniejszaniu.

Przyjęte rozwiązania techniczne dla przedmiotowej inwestycji pozwolą na pełną minimalizację ewentualnych negatywnych wpływów przedsięwzięcia na środowisko naturalne. Inwestycja powinna posiadać takie zabezpieczenia i rozwiązania oraz urządzenia, by ewentualne negatywne oddziaływania miały jak najmniejszy zasięg.

7. Ryzyko wystąpienia poważnej awarii lub katastrofy naturalnej i budowlanej

Awarie jakie mogą wystąpić podczas realizacji i użytkowania planowanej do przebudowy drogi powiatowej.

Faza budowy

Głównym zagrożeniem dla najbliższego otoczenia i ludzi przebywających na terenie objętym inwestycją jest:

- zanieczyszczenie gruntów i wód substancjami ropopochodnymi pochodzącymi z eksploatowanych pojazdów mechanicznych,
- możliwość uszkodzenia istniejącego uzbrojenia podziemnego oraz innych elementów

- infrastruktury,
- awarie maszyn i urządzeń budowlanych powodujące nadmierną emisję
- zanieczyszczeń do atmosfery,
- niewłaściwego lub niedostatecznego zabezpieczenia drogi w wyniku złego
- rozpoznania warunków środowiskowych (np. geologii, stosunków wodnych), co może spowodować, np. erozję i osuwiska.

Celem zapobiegnięcia tego typu awariom i zminimalizowaniu ich skutków należy:

- wykonywać wszelkie prace budowlane po dokładnym zlokalizowaniu istniejącej infrastruktury oraz z zapewnieniem odpowiedniego zabezpieczenia
- używać tylko maszyn i pojazdów sprawdzonych, w dobrym stanie technicznym
- odpowiednio zorganizować harmonogram dostaw surowców na budowę.

Ponadto mogą także wystąpić tzw. wypadki przy pracy, w przypadku których należy postępować zgodnie z obowiązującymi przepisami BHP.

Faza eksploatacji

W związku z użytkowaniem drogi mogą wystąpić zagrożenia dla środowiska w wyniku:

- wypadków drogowych, a w szczególności incydentów z udziałem pojazdów przewożących substancje niebezpieczne (ryzyko skażenia powietrza, wód, gleb),
- awarii pojazdów – wzrost emisji substancji szkodliwych do atmosfery.

W celu zapewnienia bezpieczeństwa dla pracowników i użytkowników dróg przygotowane zostanie odpowiednie oznakowanie terenu (ustawione i właściwie utrzymane oznakowanie pionowe), czas prac zostanie skrócony do niezbędnego minimum, zwłaszcza działania związane z koniecznością zamknięcia odcinków dróg. Zmiany te będą miały wpływ na samopoczucie okolicznych mieszkańców. Należy jednak zauważyć, że niedogodności te będą miały charakter przejściowy, a po zakończeniu budowy zostaną usunięte, teren inwestycji będzie uporządkowany i zagospodarowany a przebudowana droga wraz ze ścieżką rowerową poprawi bezpieczeństwo uczestników ruchu samochodowego i wydatnie wpłynie na bezpieczeństwo mieszkańców miejscowości, przez które przebiegać będzie planowane przedsięwzięcie.

8. Wykaz działek od Pichorowice w kierunku Gościławia położonych w sąsiedztwie planowanej do realizacji inwestycji

- Jednostka ewidencyjna: 021805_2 Udanin

- Obręb Drogomiłowice- Łagiewniki :

dz.nr 79, dz.nr 80 , dz.nr 123/1, dz.nr 123/2, dz.nr 157/2

- Obręb Pichorowice :

dz.nr 62/2, dz.nr 74/1, dz.nr 75, dz.nr 76, dz.nr 77, dz.nr 78, dz.nr 104/2, dz.nr 154/3, dz.nr 183/1, dz.nr 183/2, dz.nr 184, dz.nr 185/2, dz.nr 186/2, dz.nr 187/4, dz.nr 188/2, dz.nr 189/4, dz.nr 189/6, dz.nr 190/2, dz.nr 191/2, dz.nr 192, dz.nr 193/4, dz.nr 194/1, dz.nr 194/2, dz.nr 195, dz.nr 196, dz.nr 197, dz.nr 198, dz.nr 201/1, dz.nr 201/2, dz.nr 201/4, dz.nr 202, dz.nr 203/1, dz.nr 203/2, dz.nr 204/1, dz.nr 204/2, dz.nr 205, dz.nr 206, dz.nr 207, dz.nr 208, dz.nr 209/1, dz.nr 209/2, dz.nr 209/3, dz.nr 209/4, dz.nr 209/5, dz.nr 209/6, dz.nr 209/7, dz.nr 209/8, dz.nr 209/9, dz.nr 209/10, dz.nr 209/11, dz.nr 209/12, dz.nr 209/13, dz.nr 209/14, dz.nr 209/15, dz.nr 210, dz.nr 211/1, dz.nr 211/3, dz.nr 211/4, dz.nr 211/5, dz.nr 211/6, dz.nr 212/1, dz.nr 212/2, dz.nr 213/3, dz.nr 213/4, dz.nr 213/5, dz.nr 214, dz.nr 215/1, dz.nr 215/2, dz.nr 216, dz.nr 217, dz.nr 218/1, dz.nr 218/2, dz.nr 219, dz.nr 220, dz.nr 221, dz.nr 222, dz.nr 223, dz.nr 224, dz.nr 225/1, dz.nr 225/2, dz.nr 228, dz.nr 229, dz.nr 230, dz.nr 231, dz.nr 232, dz.nr 235, dz.nr 236, dz.nr 237, dz.nr 238, dz.nr 239, dz.nr 240, dz.nr 241, dz.nr

242, dz.nr 243/1, dz.nr 243/2, dz.nr 244, dz.nr 245/1, dz.nr 245/2, dz.nr 246, dz.nr 246, dz.nr 248, dz.nr 249, dz.nr 251, dz.nr 252, dz.nr 253, dz.nr 254, dz.nr 255, dz.nr 256, dz.nr 257/1, dz.nr 257/2, dz.nr 257/4, dz.nr 257/6, dz.nr 257/7, dz.nr 259, dz.nr 260, dz.nr 261, dz.nr 262, dz.nr 263, dz.nr 264, dz.nr 265, dz.nr 266, dz.nr 267, dz.nr 268, dz.nr 269, dz.nr 270, dz.nr 271, dz.nr 272, dz.nr 27, dz.nr 274, dz.nr 275, dz.nr 276, dz.nr 277, dz.nr 278, dz.nr 279, dz.nr 280, dz.nr 281, dz.nr 282, dz.nr 284, dz.nr 289, dz.nr 291, dz.nr 292, dz.nr 294, dz.nr 295, dz.nr 296/1, dz.nr 296/2, dz.nr 296/3, dz.nr 296/4, dz.nr 296/5, dz.nr 297, dz.nr 298, dz.nr 299, dz.nr 300, dz.nr 301/1, dz.nr 301/2, dz.nr 302, dz.nr 303, dz.nr 304, dz.nr 305, dz.nr 306, dz.nr 309, dz.nr 310, dz.nr 311, dz.nr 312, dz.nr 313, dz.nr 314, dz.nr 315, dz.nr 316/2, dz.nr 339, dz.nr 370, dz.nr 401/1, dz.nr 503/1, dz.nr 503/2, dz.nr 503/3, dz.nr 503/4, dz.nr 503/5, dz.nr 503/6, dz.nr 503/9, dz.nr 503/10, dz.nr 503/11, dz.nr 503/12, dz.nr 503/13, dz.nr 504, dz.nr 505, dz.nr 507, dz.nr 518/1, dz.nr 518/2, dz.nr 521/2, dz.nr 527, dz.nr 529, dz.nr 531/1, dz.nr 531/2

- Obręb Pielaszkowice :

dz.nr 1, dz.nr 2/1, dz.nr 2/2, dz.nr 3, dz.nr 4, dz.nr 5, dz.nr 44, dz.nr 45/1, dz.nr 45/2, dz.nr 46, dz.nr 47, dz.nr 48, dz.nr 57, dz.nr 82, dz.nr 83, dz.nr 85/1, dz.nr 85/2, dz.nr 140/365, dz.nr 141/1, dz.nr 141/4, dz.nr 141/5, dz.nr 141/6, dz.nr 142, dz.nr 143/2, dz.nr 143/3, dz.nr 143/4, dz.nr 144, dz.nr 145, dz.nr 146, dz.nr 147, dz.nr 148, dz.nr 149, dz.nr 150/1, dz.nr 150/2, dz.nr 151, dz.nr 152, dz.nr 153, dz.nr 154, dz.nr 157/1, dz.nr 157/2, dz.nr 158/1, dz.nr 158/3, dz.nr 158/4, dz.nr 158/5, dz.nr 159, dz.nr 161/1, dz.nr 161/2, dz.nr 162, dz.nr 163, dz.nr 164, dz.nr 165, dz.nr 166, dz.nr 167, dz.nr 168/1, dz.nr 168/2, dz.nr 169, dz.nr 170, dz.nr 171/1, dz.nr 171/2, dz.nr 171/3, dz.nr 172/1, dz.nr 173, dz.nr 174, dz.nr 175, dz.nr 176, dz.nr 177, dz.nr 178, dz.nr 179, dz.nr 180, dz.nr 181, dz.nr 182/1, dz.nr 182/2, dz.nr 183, dz.nr 184, dz.nr 185, dz.nr 186, dz.nr 187/1, dz.nr 188/1, dz.nr 188/2, dz.nr 209, dz.nr 210/1, dz.nr 210/2, dz.nr 211, dz.nr 212, dz.nr 213, dz.nr 214, dz.nr 215, dz.nr 226, dz.nr 227, dz.nr 228, dz.nr 230, dz.nr 231, dz.nr 235, dz.nr 236, dz.nr 237, dz.nr 240, dz.nr 250/1, dz.nr 250/2, dz.nr 253, dz.nr 256/1, dz.nr 259, dz.nr 261/1, dz.nr 262/2, dz.nr 270, dz.nr 274/20, dz.nr 274/21, dz.nr 274/22, dz.nr 274/23, dz.nr 274/24, dz.nr 274/25, dz.nr 275/1, dz.nr 276, dz.nr 277/1, dz.nr 277/2, dz.nr 278, dz.nr 280/1, dz.nr 281, dz.nr 284/2, dz.nr 286, dz.nr 299, dz.nr 307, dz.nr 308, dz.nr 309, dz.nr 310, dz.nr 311, dz.nr 312, dz.nr 313, dz.nr 314, dz.nr 315, dz.nr 316, dz.nr 317, dz.nr 318, dz.nr 319, dz.nr 320/1, dz.nr 313, dz.nr 314, dz.nr 315, dz.nr 316

- Obręb Gościszów:

dz.nr 9, dz.nr 10, dz.nr 11, dz.nr 12, dz.nr 13, dz.nr 14, dz.nr 15, dz.nr 16/1, dz.nr 16/2, dz.nr 17, dz.nr 18/1, dz.nr 18/2, dz.nr 18/3, dz.nr 19/1, dz.nr 19/2, dz.nr 19/6, dz.nr 19/7, dz.nr 20/3, dz.nr 20/4, dz.nr 174, dz.nr 175, dz.nr 176, dz.nr 177, dz.nr 223, dz.nr 224, dz.nr 225, dz.nr 226, dz.nr 227, dz.nr 228, dz.nr 229, dz.nr 230, dz.nr 231, dz.nr 232, dz.nr 234, dz.nr 236, dz.nr 252/3, dz.nr 258, dz.nr 264

WOJT

Wojciech Płaziuk

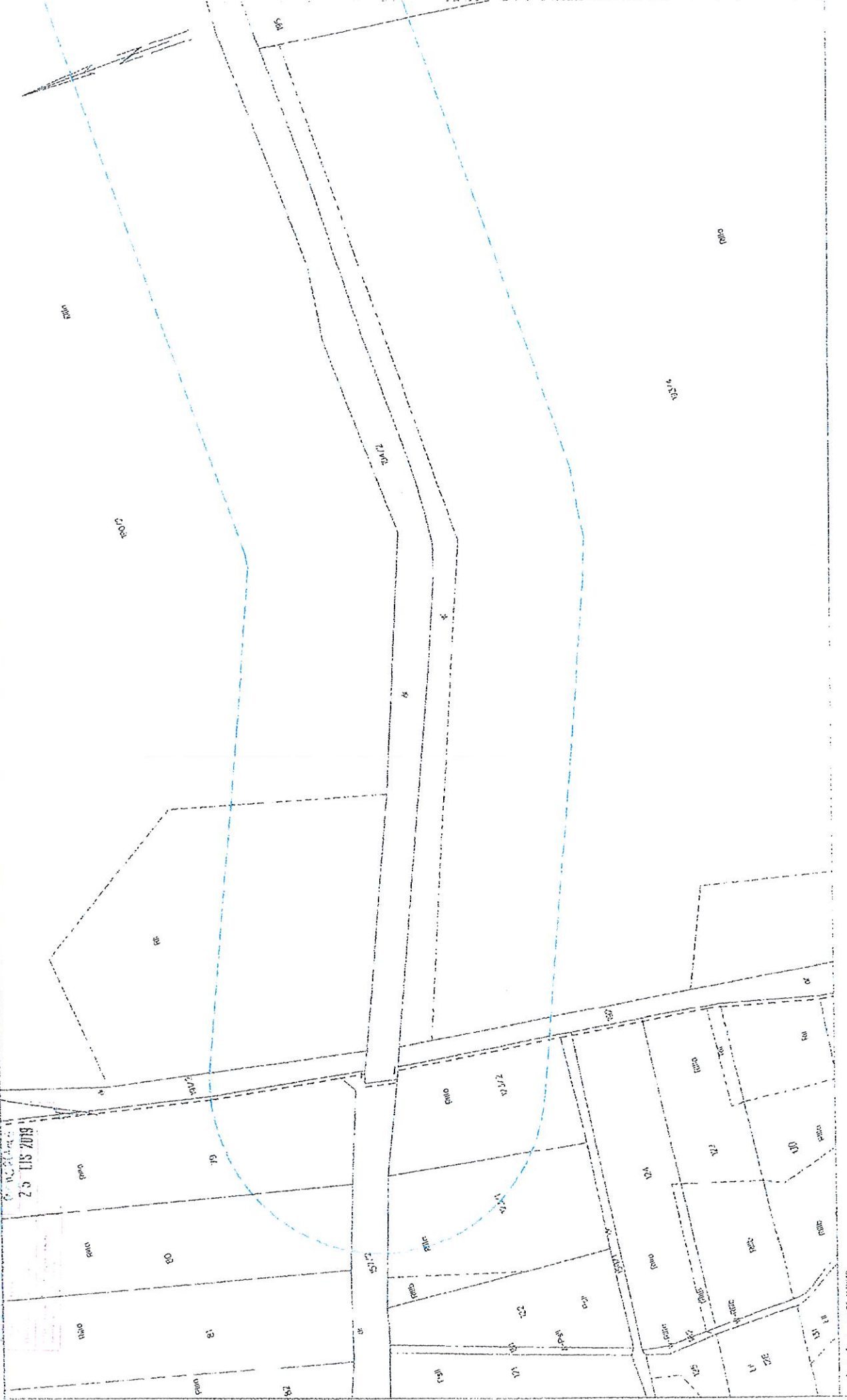
9. Mapy:

Województwo dolnośląskie
Powiat świducki
Jednostka ewidencyjna: Urbanin
Obręb: Pichorowice
Dzielnica:

KOPIA MAPY EWIDENCYJNEJ
SKALA 1:25000

Legenda:

1:25000 25 LIS 2019



№ ewidency: dolnośląskie
Powiat: średzki
Jednostka ewidencyjna: Urbanin
Obszar: Pichorowice
Działka:

KOPIA MAPY EWIDENCYJNEJ
SKALA 1:2000

MAPA GOSPODARSTWA

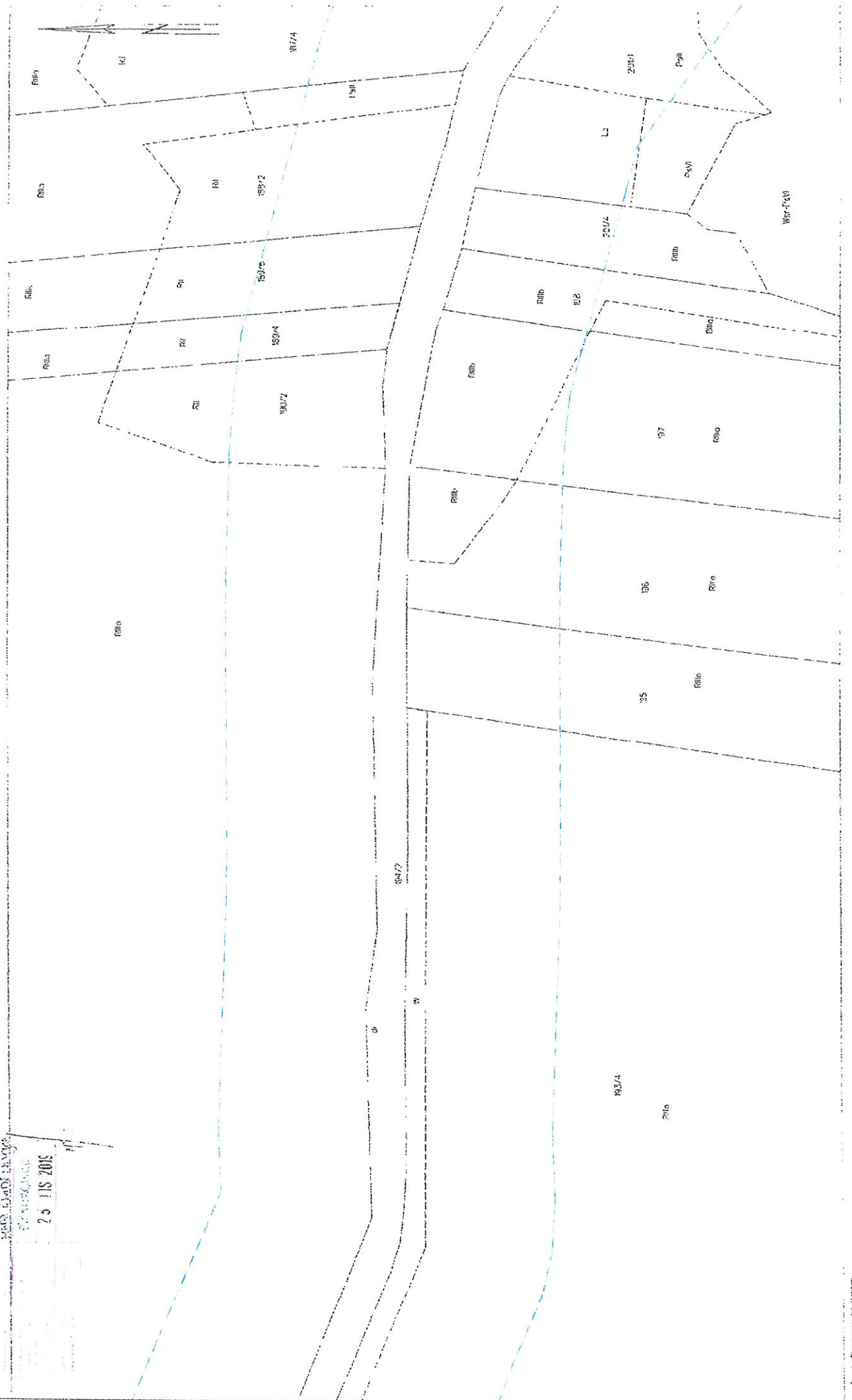
20 LIS 2019



Województwo: dolnośląskie
Powiat: świducki
Jednostka ewidencyjna: Łódź nr
Obręb: Pichorowice
Dzielnica:

KOPIA MAPY EWIDENCYJNEJ
SKALA 1:2000

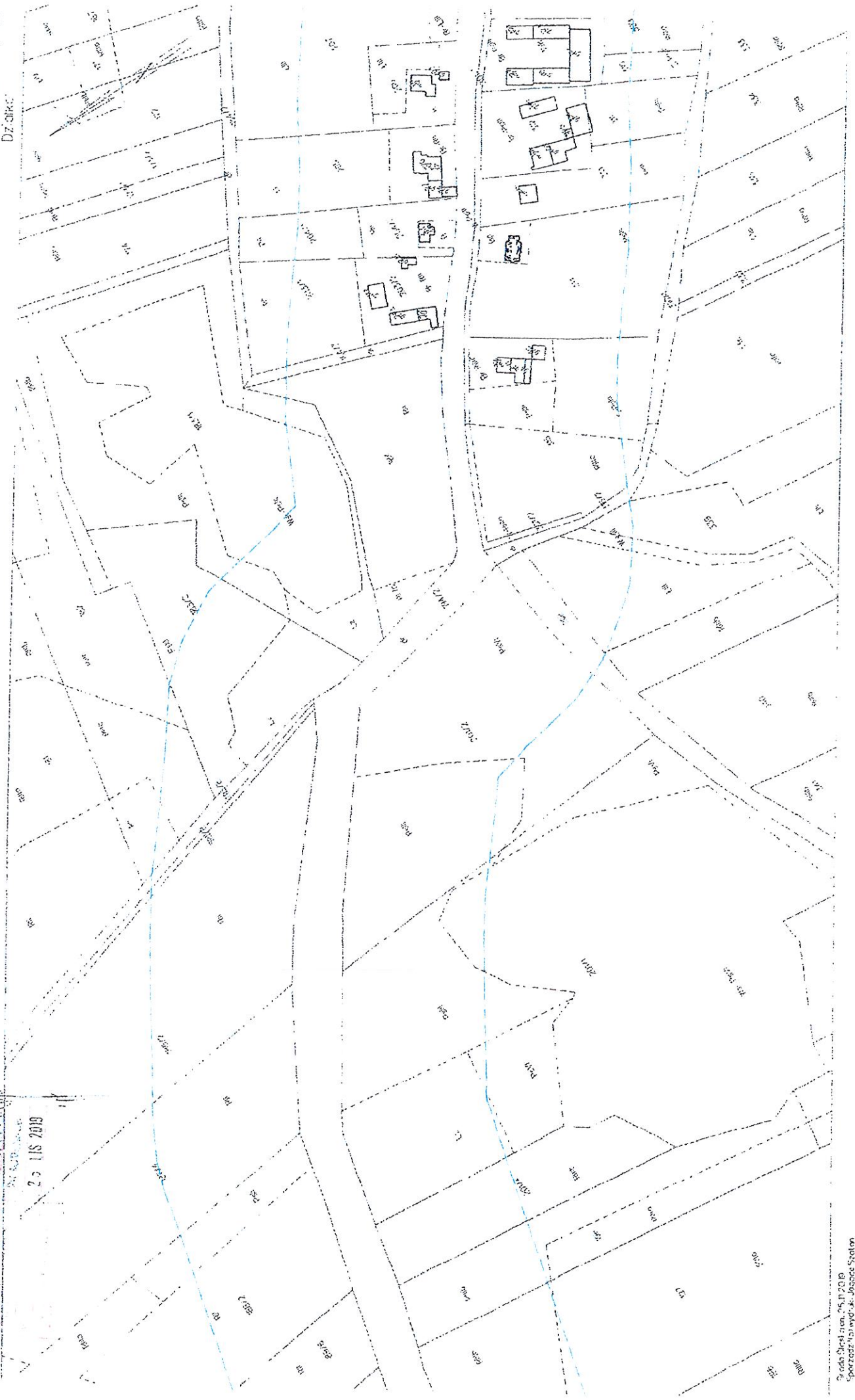
MAPA GROUND REALTY
FOR SURVEYING
25.11.2019



Województwo dolnośląskie
Powiat: średzki
Urząd Miejski w Świdnicy
Działki

KOPIA MAPY EWIDENCyjNEJ
SKALA 1:2000

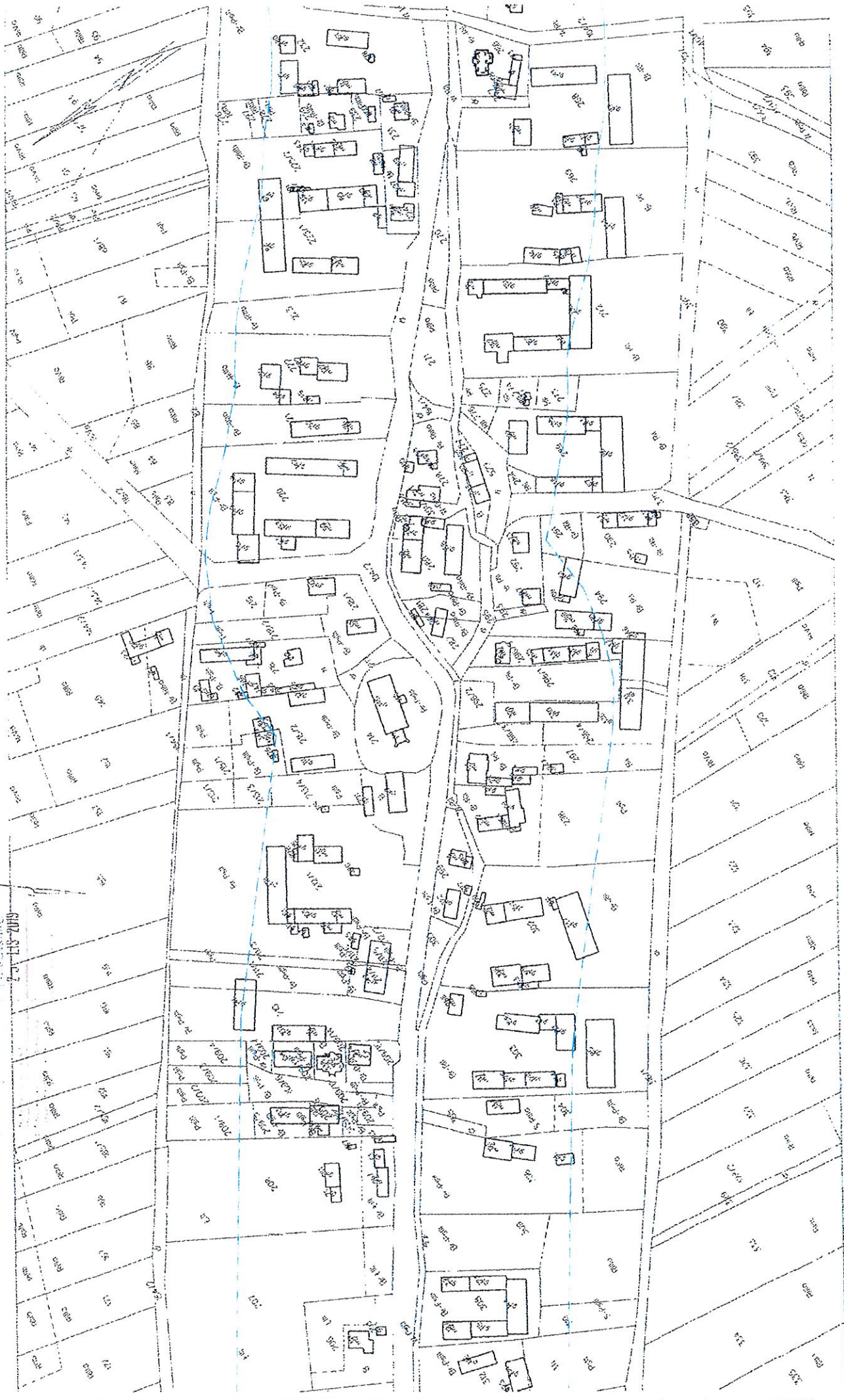
25 LIS 2018



Województwo: dolnośląskie
Powiat: średzki
Jednostka ewidencyjna: Dzików
Część: Pichorówie
17/11/11

KOPIA MAPY EWIDENCYJNEJ
SKALA 1:2000

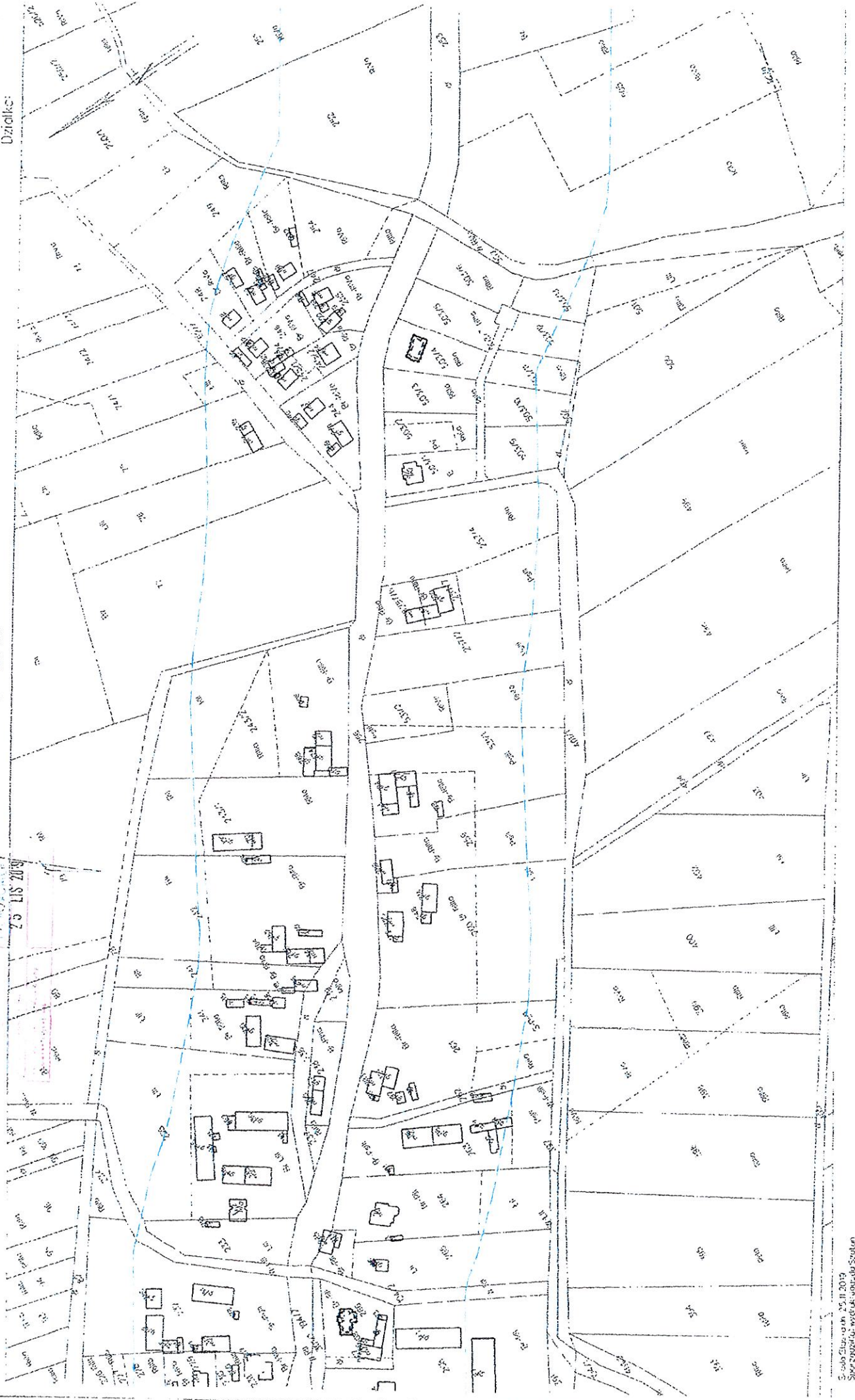
14-00-01-0000-0000
14-00-01-0000-0000



Wejwództwo: colinus askie
Powiat: sredzki
jednostka ewidencyjna: Udamin
Ubrzoze: Pichorowice
Dzielnica:

KOPIA MAPY EWIDENCYJNEJ
SKALA 1:2000

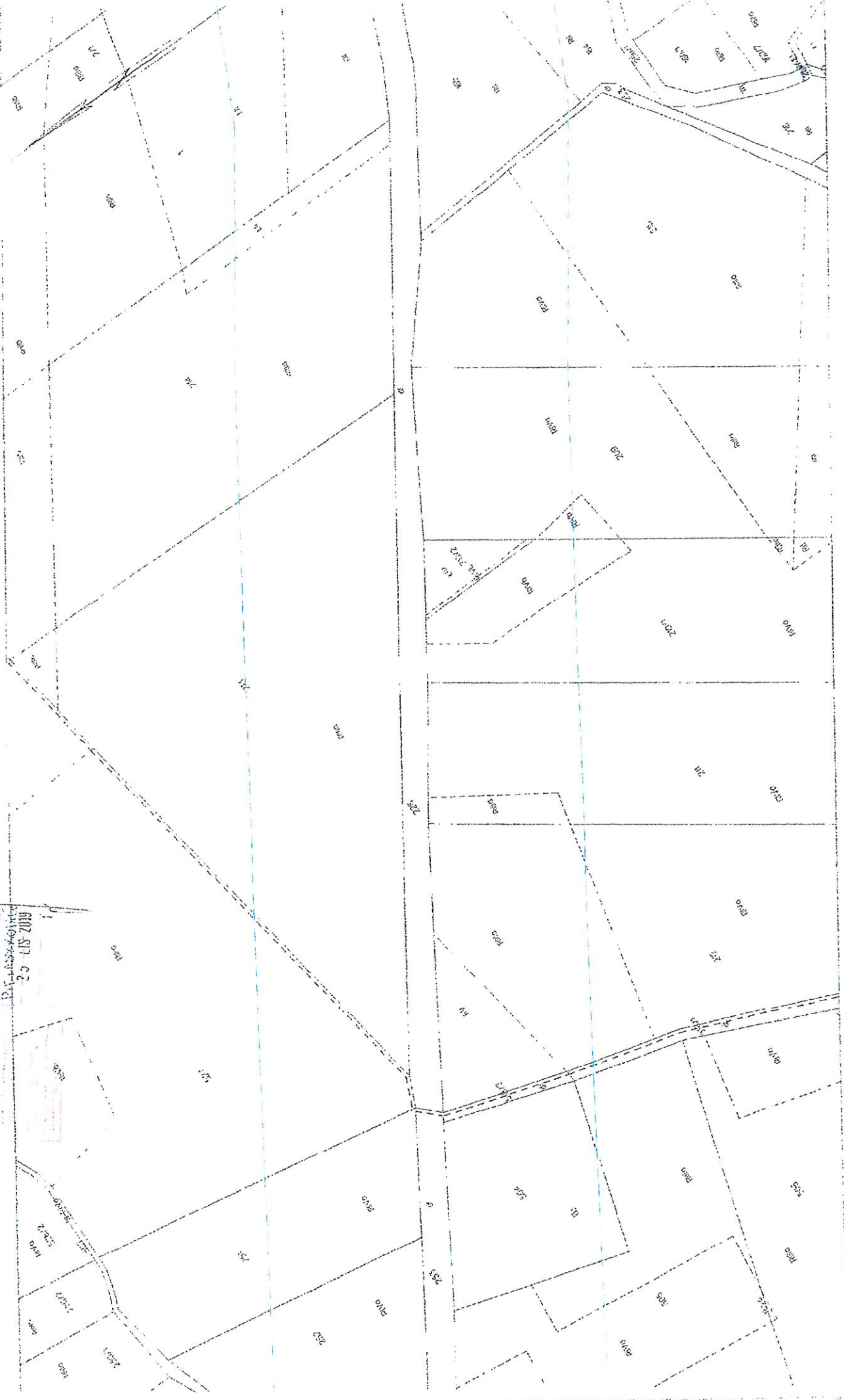
1:2000
25 LIS 2009



Województwo: dolnośląskie
Powiat: średzki
Jednostka terenowa: gmina: Udanin
Obszar: Pieloszkowice
Działka:

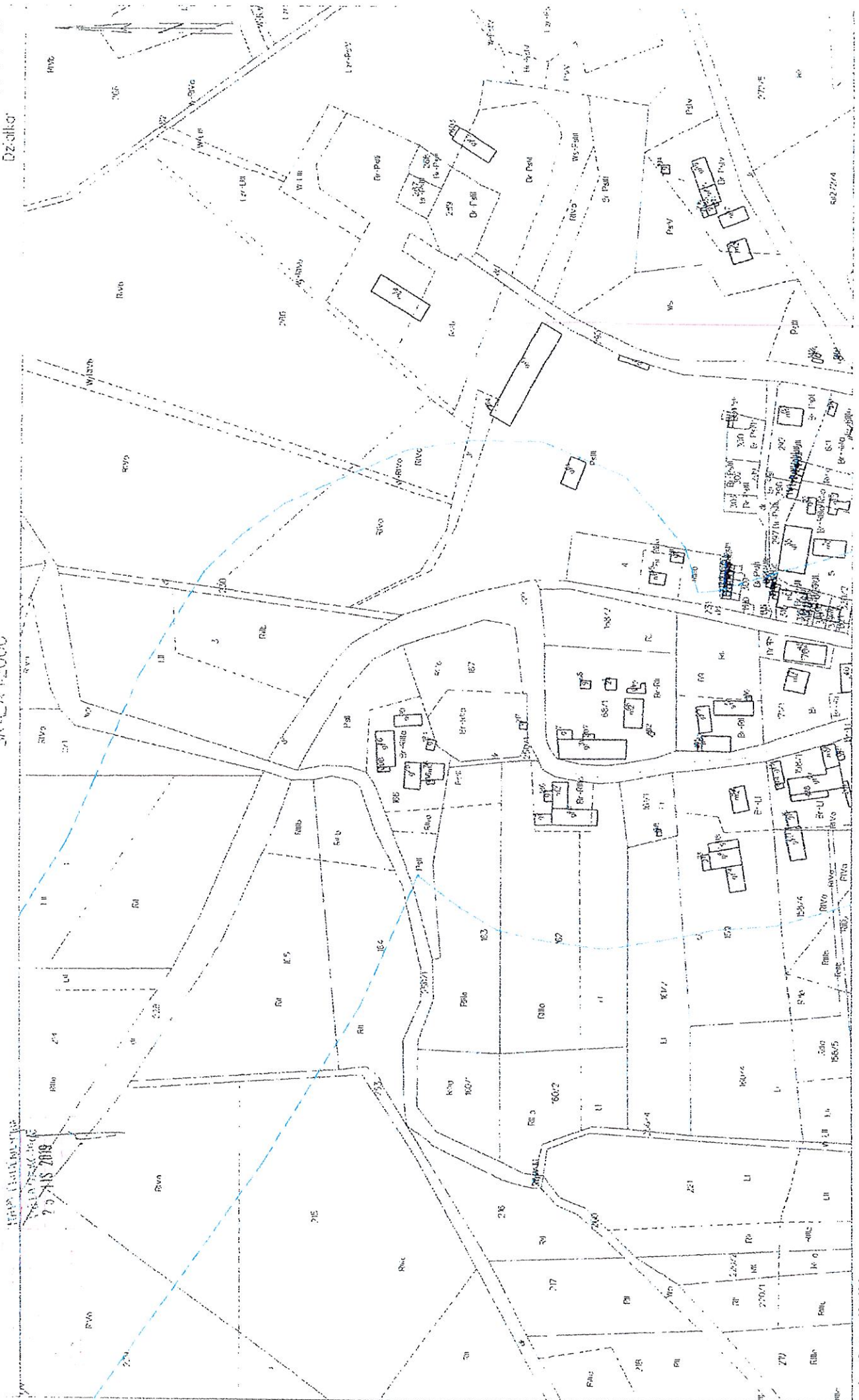
KOPIA MAPY EWIDENCYJNEJ
SKALA 1:7000

7104 0000 0000
Działka nr 10
23 LIS 2009



Województwo łódzkie
Powiat Średzi
Jednostka ewidencyjna Uciecin
Czyść Północny
Działka

KOPIA MAPY EWIDENCYJNEJ
SKALA 1:2000

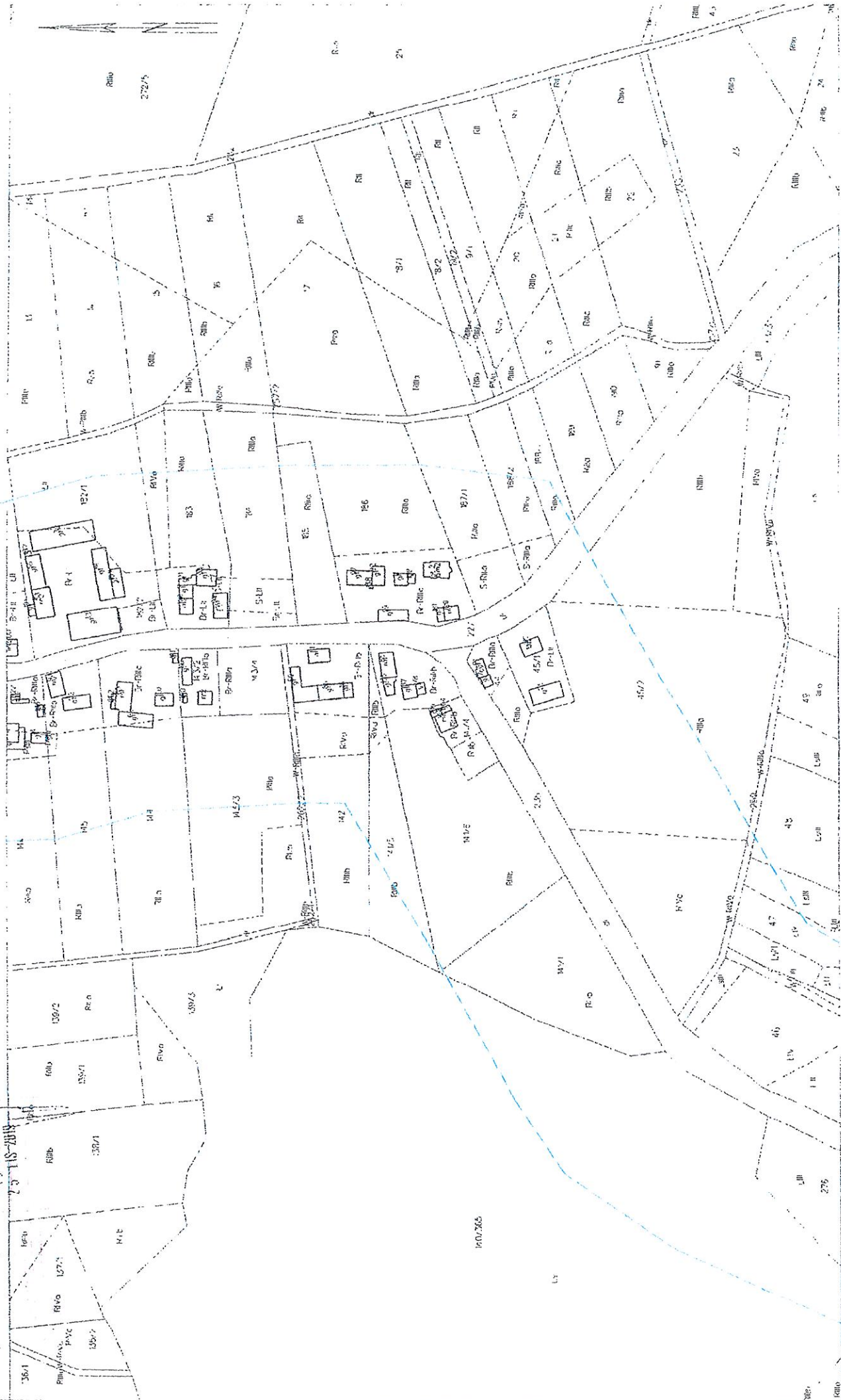


Województwo łódzkie
Powiat Średzi
Jednostka ewidencyjna Uciecin
Czyść Północny
Działka

KOPIA MAPY EWIDENCYJNEJ
SKALA 1:2000



KOPJA MAPY EWIDENCyjNEJ
SKALA 1:2000

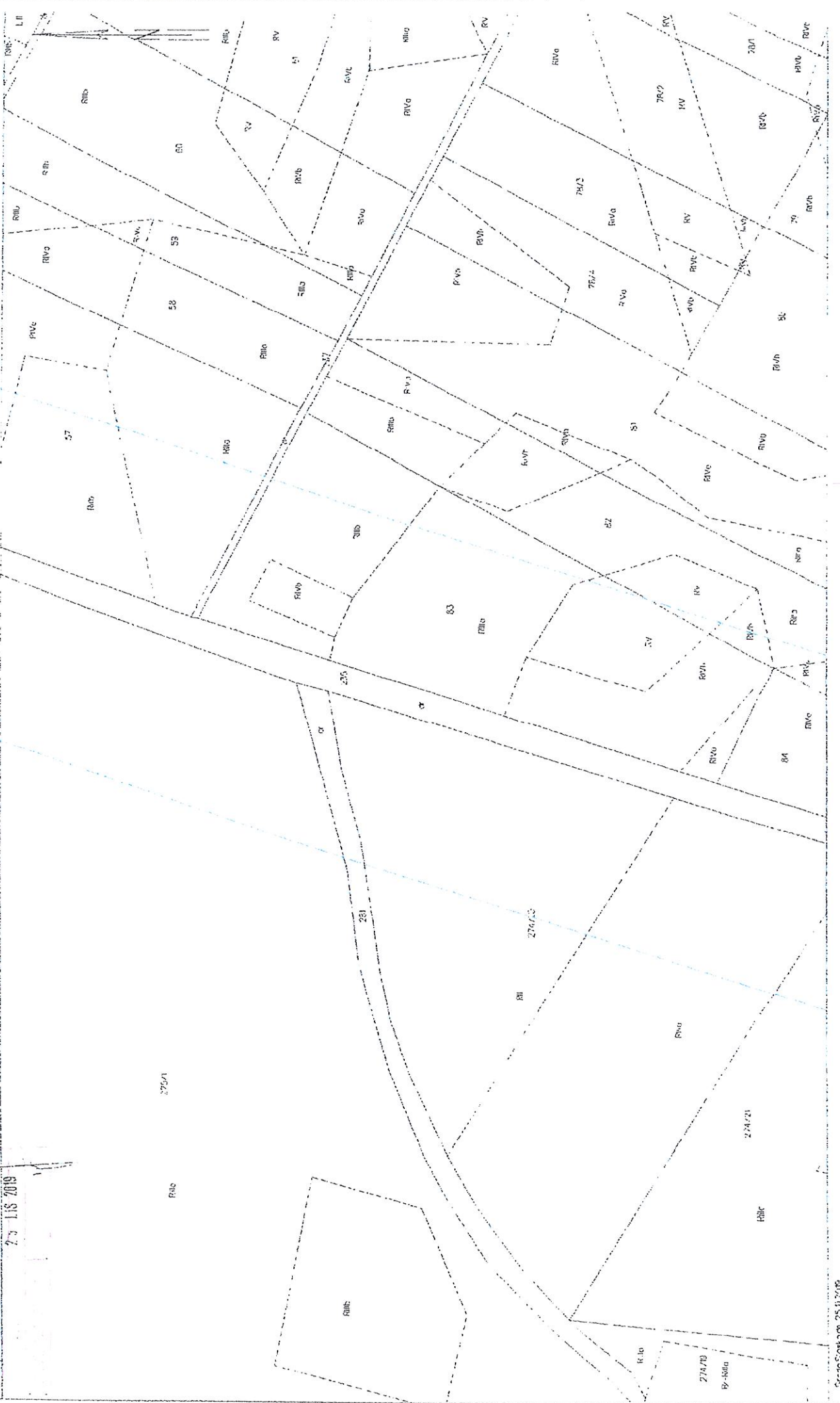


Województwo dolnośląskie
Powiat średzki
Jednostka ewidencyjna Udanin
Część Pieliszów
Cznatka

KOPIA MAPY EWIDENCYJNEJ
SKALA 1:2000

MIS: 118 2019

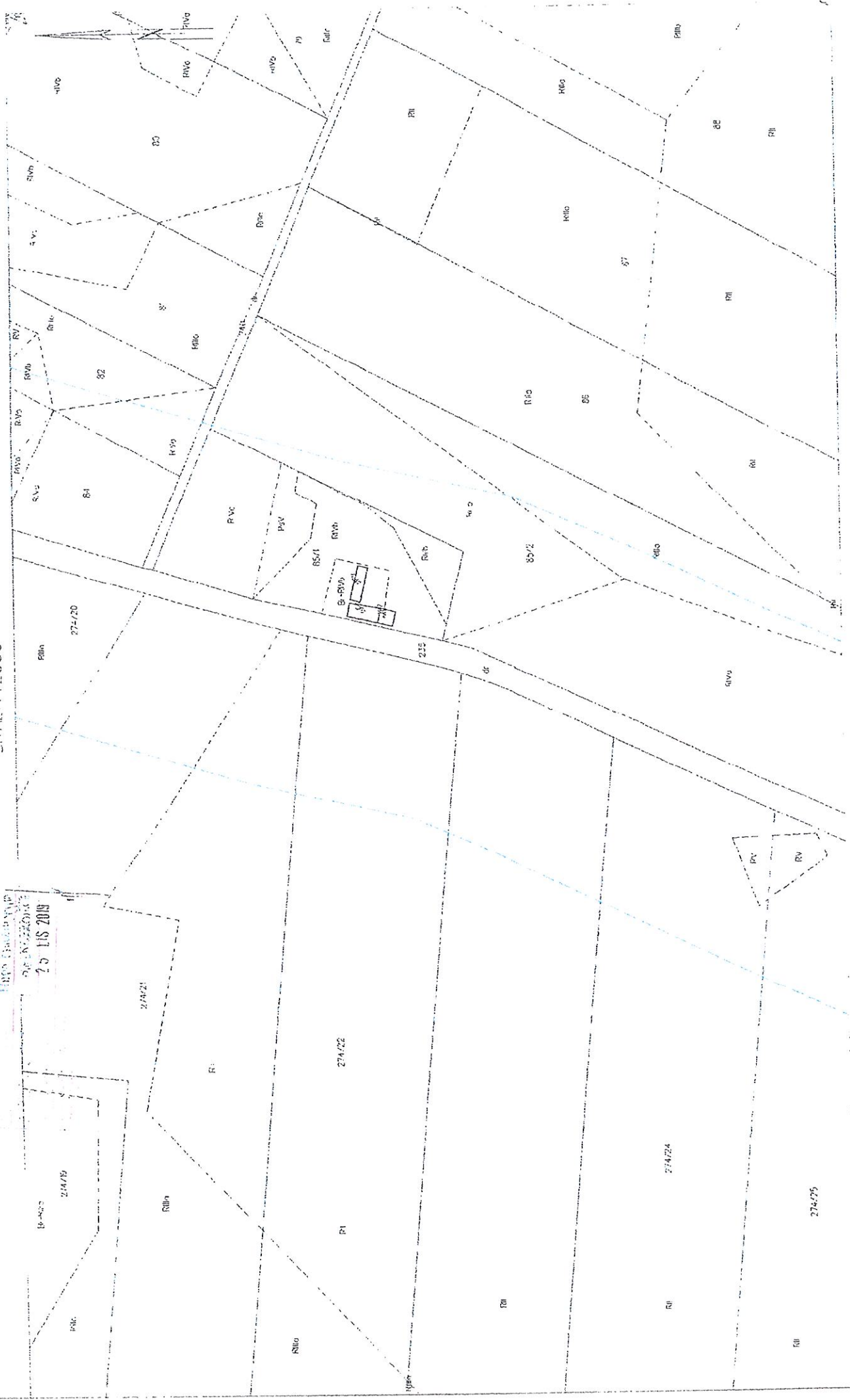
25 118 2019



Województwo: dolnośląskie
Powiat: świdzki
Jednostka ewidencyjna: Udanin
Obręb: Pieoszkiwice
Dzielnica:

KOPIA MAPY FWD-NCY JNEL
SKALA 1:2000

WZROST: 2019
25 LIS 2019



Województwo dolnośląskie
Powiat średzki
jednostka ewidencyjna: Ulanów
Obręb: Gościółów
Działka:

KOPIA MAPY GWIDNCYJNEJ
SKALA 1:2000

WYKONANIE: 25.11.2018

7 3 LIS 2018

214/25

215

85/2

86

87

88

89

223

224

225

226

227

228

229

230

231

232

233

234

235

236

237

238

239

240

241

242

243

244

245

246

247

248

249

250

251

252

253

254

255

256

257

258

259

260

261

262

263

264

265

266

267

268

269

270

271

272

273

274

275

276

277

278

279

280

281

282

283

284

285

286

287

288

289

290

291

292

293

294

295

296

297

298

299

300

301

302

303

304

305

306

307

308

309

310

311

312

313

314

315

316

317

318

319

320

321

322

323

324

325

326

327

328

329

330

331

332

333

334

335

336

337

338

339

340

341

342

343

344

345

346

347

348

349

350

351

352

353

354

355

356

357

358

359

360

361

362

363

364

365

366

367

368

369

370

371

372

373

374

375

376

377

378

379

380

381

382

383

384

385

386

387

388

389

390

391

392

393

394

395

396

397

398

399

400

401

402

403

404

405

406

407

408

409

410

411

412

413

414

415

416

417

418

419

420

421

422

423

424

425

426

427

428

429

430

431

432

433

434

435

436

437

438

439

440

441

442

443

444

445

446

447

448

449

450

451

452

453

454

455

456

457

458

459

460

461

462

463

464

465

466

467

468

469

470

471

472

473

474

475

476

477

478

479

480

481

482

483

484

485

486

487

488

489

490

491

492

493

494

495

496

497

498

499

500

501

502

503

504

505

506

507

508

509

510

511

512

513

514

515

516

517

518

519

520

521

522

523

524

525

526

527

528

529

530

531

532

533

534

535

536

537

538

539

540

541

542

543

544

545

546

547

548

549

550

551

552

553

554

555

556

557

558

559

560

561

562

563

564

565

566

567

568

569

570

571

572

573

574

575

576

577

578

579

580

581

582

Województwo: dolnośląskie
Powiat: średzki
Jednostka ewidencyjna: Uralinin
Obręb: Gosziszów
Dzielnica:

KOPIA MAPY EWIDENCYJNEJ
SKALA 1:2000

Legenda:
----- nowe oddziały
----- na mapie



19 LUT 1992

WOJT
Wojciech Płaziuk