

**UCHWAŁA NR XV.64.2016
RADY GMINY UDANIN**

z dnia 24 lutego 2016 r.

**w sprawie aktualizacji Strategii Rozwoju Gminy Udanin podjętej uchwałą Rady Gminy Udanin nr
XXVIII/81/2008 z dnia 30.09.2008 r.**

Na podstawie art. 18 ust. 2 pkt. 6 ustawy z dnia 8 marca 1990 roku o samorządzie gminnym (Dz. U. z 2015 r. poz. 1515) Rada Gminy Udanin uchwala co następuje:

§ 1. Wprowadza się aktualizację Strategii Rozwoju Gminy Udanin podjętej uchwałą Rady Gminy Udanin nr XXVIII/81/2008 z dnia 30.09.2008 r. o przyjęciu Strategii Rozwoju Gminy Udanin i przyjmuje się do realizacji „Strategię Rozwoju Gminy Udanin na lata 2015 – 2022” stanowiącą załącznik nr 1 do niniejszej uchwały.

§ 2. Wprowadza się nowe brzmienie załącznika nr 1, który stanowi załącznik do niniejszej uchwały. Załącznik nr 1 w treści wprowadzonej uchwałą Rady Gminy Udanin nr XXVIII/81/2008 z dnia 30.09.2008 r. o przyjęciu Strategii Rozwoju Gminy Udanin przestaje obowiązywać.

§ 3. Wykonanie uchwały powierza się Wójtowi Gminy Udanin.

§ 4. Uchwała wchodzi w życie z dniem podjęcia.

Przewodniczący Rady

Janusz Strzelecki

STRATEGIA ROZWOJU GMINY UDANIN NA LATA 2015 - 2022 (aktualizacja)



Udanin 2015

Szanowni Państwo,



Gmina Udanin w ciągu ostatnich kilku lat zrobiła duży krok na przód. Z dumą mogę powiedzieć, że ostatnie lata sprzyjały ciągłemu rozwojowi naszej wspólnoty. Dzięki pozyskanym środkom unijnym mogliśmy zrealizować inwestycje, które wpłynęły na podniesienie jakości życia mieszkańców Gminy Udanin. Tempo rozwoju wymusza na nas ciągle starania w dążeniu do doskonalenia realizowanych działań. Prezentowana Państwu niniejsza aktualizacja określa najbardziej efektywne kierunki działań na lata 2015 - 2022, zapewniające dynamiczny rozwój Gminy Udanin. Istotnym aspektem jest tutaj wspieranie rozwoju lokalnego, w tym także tworzenie przyjaznych warunków dla rozwoju przedsiębiorczości oraz wdrażania nowych inicjatyw

społecznych, z równoczesnym wykorzystaniem zasobów finansowych, rzeczowych, kulturowych i społecznych oraz przeciwdziałanie możliwym zagrożeniom.



WSTĘP

W dniu 30 września 2008 r. Rada Gminy Udanin uchwaliła i przyjęła do realizacji Strategię Rozwoju Gminy Udanin, która określiła metody przygotowania i realizację działań służących wszechstronnemu rozwojowi Gminy. W wyniku zebranych informacji, spotkań warsztatowych, w których uczestniczyli radni, władze, zaproszeni goście oraz mieszkańcy wypracowano misję Gminy Udanin, która brzmi:

„MISJĄ UDANINA JEST BUDOWANIE AKTYWNEJ I ZINTEGROWANEJ WSPÓLNOTY MIESZKAŃCÓW W OPARCIU O JEJ WEWNĘTRZNY POTENCJAŁ, DZIEDZICTWO KULTUROWE ORAZ ZRÓWNOWAŻONY ROZWÓJ INFRASTRUKTURY”.

Misja ta, sformułowana bardzo szeroko nadal zachowuje aktualność. Strategia jednak wymaga modyfikacji, przede wszystkim z powodu potrzeby dostosowania jej do zmieniającej się rzeczywistości. Szereg zmian jakie zaszły, w tym również w wyniku konsekwentnej realizacji dotychczasowej Strategii sprawiły, że konieczne jest wprowadzenie nowego spojrzenia na potrzeby i zasoby gminy oraz gospodarowanie nimi w taki sposób, aby gmina nadal mogła się rozwijać. Zasadniczym argumentem, przemawiającym za aktualizacją strategii była konieczność dostosowania jej celów i działań do nowej polityki spójności Unii Europejskiej oraz wynikających z tej polityki celów tematycznych, wdrażanych za pomocą krajowych i regionalnych programów operacyjnych finansowanych w ramach nowej perspektywy finansowej UE na lata 2014-2020. Zaktualizowany dokument winien być również skorelowany z głównymi programami gminnymi, m.in. Planem Zagospodarowania Przestrzennego czy Wieloletnim Planem Inwestycyjnym.

Aktualizacja Strategii czyli instrumentu długofalowej polityki gminy, posiadającej otwarty charakter, odpowiadającej sytuacji jednostki pozwala na:

- określenie najbardziej efektywnych działań zapewniających dynamiczny rozwój gminy przy jednoczesnym wykorzystaniu środków finansowych Unii Europejskiej,
- wspieranie rozwoju lokalnego, w tym także tworzenie przyjaznych warunków dla rozwoju przedsiębiorczości oraz powstawania nowych inicjatyw społecznych,
- efektywne wykorzystanie zasobów własnych, finansowych, rzeczowych, kulturowych i społecznych oraz przeciwdziałanie możliwym zagrożeniom.

Zaktualizowana Strategia, która określa misję oraz cele i kierunki działania do roku 2022 jest podstawą do właściwego zarządzania Gminą i ubiegania się o środki



zewnętrzne. Ponadto Strategia wskazuje, jakie są najważniejsze do rozwiązania problemy społeczne, gospodarcze, techniczne, przestrzenne i ekologiczne, na których powinna być skoncentrowana uwaga Rady Gminy Udanin w przyjętym horyzoncie czasowym. Określone cele i kierunki działania są spójne z celami określonymi w dokumentach strategicznych na poziomie lokalnym, regionalnym, krajowym.

Prace nad aktualizacją dokumentu rozpoczęły się z inicjatywy władz lokalnych w lipcu 2015 r. Dokument powstał przy udziale kierowników jednostek organizacyjnych, kierowników poszczególnych referatów oraz pracowników Urzędu Gminy w Udaninie bazując na ich doświadczeniu, wiedzy i opinii. Przy aktualizacji strategii uwzględniono także liczne wnioski mieszkańców gminy w zakresie ich potrzeb, które zbierane są podczas zebrań wiejskich jak i w czasie obrad Rady Gminy. Wsparto się także wynikami spotkań warsztatowych Lokalnej Grupy Działania „Szlakiem Granitu”, która wraz z lokalnymi liderami z terenu gminy Udanin pracowała nad aktualizacją Lokalnej Strategii Rozwoju na lata 2014 - 2020. Partycypacja społeczeństwa i wszystkich zainteresowanych środowisk w tworzeniu wizji przyszłości gminy za sprawą konsultacji społecznych odgrywa bardzo ważną rolę.

Aktualizacja Strategii Rozwoju Gminy Udanin na lata 2015 - 2022 pozwala na realizację kluczowych dla rozwoju Gminy projektów, będących wynikiem strategicznej koncepcji rozwoju. Dokonując prac aktualizacyjnych uwzględniono również zasadnicze elementy, wpływające na realizację polityki rozwojowej, jak ocena i weryfikacja szans i słabości rozwojowych Gminy oraz czynników rozwoju ekonomiczno - społecznego. Strategia winna być aktualizowana i korygowana w takt zachodzących istotnych zmian w otoczeniu wewnętrznym, jak i zewnętrznym Gminy.



| | |
|--|----|
| WSTĘP..... | 3 |
| Spis treści..... | 5 |
| 1. Diagnoza układu lokalnego..... | 7 |
| 1.1 Obszar i środowisko geograficzne..... | 7 |
| 1.2 Ludność gminy..... | 13 |
| 1.3 Rynek pracy i bezrobocie..... | 15 |
| 2. Struktura gospodarki lokalnej..... | 16 |
| 2.1. Rolnictwo i leśnictwo..... | 18 |
| 2.2. Handel i gastronomia..... | 20 |
| 3. Walory turystyczne i turystyka..... | 20 |
| 3.1. Naturalne walory turystyczne..... | 21 |
| 3.2. Stan obiektów dziedzictwa kulturowego..... | 21 |
| 4. Lokalna infrastruktura techniczna..... | 36 |
| 4.1. Gospodarka wodno - ściekowa..... | 36 |
| 4.2 Oczyszczanie gminy, gospodarka odpadami..... | 36 |
| 4.3. Sieć wodociągowa..... | 39 |
| 4.4. Sieć kanalizacyjna..... | 40 |
| 4.5. Własność nieruchomości..... | 41 |
| 4.6 Zaopatrzenie w gaz..... | 44 |
| 4.7 Drogi gminne..... | 44 |
| 5. Sfera społeczna gminy..... | 46 |
| 5.1. Oświata i wychowanie..... | 47 |
| 5.2. Ochrona zdrowia..... | 48 |
| 5.3. Kultura..... | 48 |
| 5.4 Sport i rekreacja..... | 51 |
| 5.5 Pomoc społeczna..... | 52 |
| 5.6 Bezpieczeństwo publiczne..... | 54 |
| 5.7 Związki i stowarzyszenia..... | 55 |
| 6. Analiza SWOT..... | 59 |
| 7. Konstrukcja strategii rozwoju..... | 63 |
| 7.1. Wizja i misja Gminy Udanin..... | 63 |
| 7.2 Cele strategiczne, operacyjne, zadania i kierunki działania..... | 65 |
| I Cel strategiczny: Infrastruktura techniczna i społeczna odpowiadająca potrzebom mieszkańców..... | 66 |



| | |
|---|----|
| II Cel strategiczny: Aktywizacja wspólnoty lokalnej na bazie dziedzictwa kulturowego..... | 73 |
| 8. Zasady monitoringu i nadzoru nad realizacją strategii..... | 77 |
| 9. Zakończenie..... | 80 |



1. DIAGNOZA UKŁADU LOKALNEGO

1.1 OBSZAR I ŚRODOWISKO GEOGRAFICZNE

Gmina Udanin jest gminą wiejską, położoną w województwie dolnośląskim w powiecie Środa Śląska. Sąsiaduje z gminami Środa Śląska i Kostomłoty, Strzegom i Żarów, Mściwojów i Wądroże Wielkie. Posiada dogodne powiązania komunikacyjne z sąsiednimi gminami i miastami: Świdnicą, Jaworem i Strzegomiem poprzez sieć dróg wojewódzkich i powiatowych. Sieć osadniczą tworzą 23 wsie w 19 sołectwach. Są to:

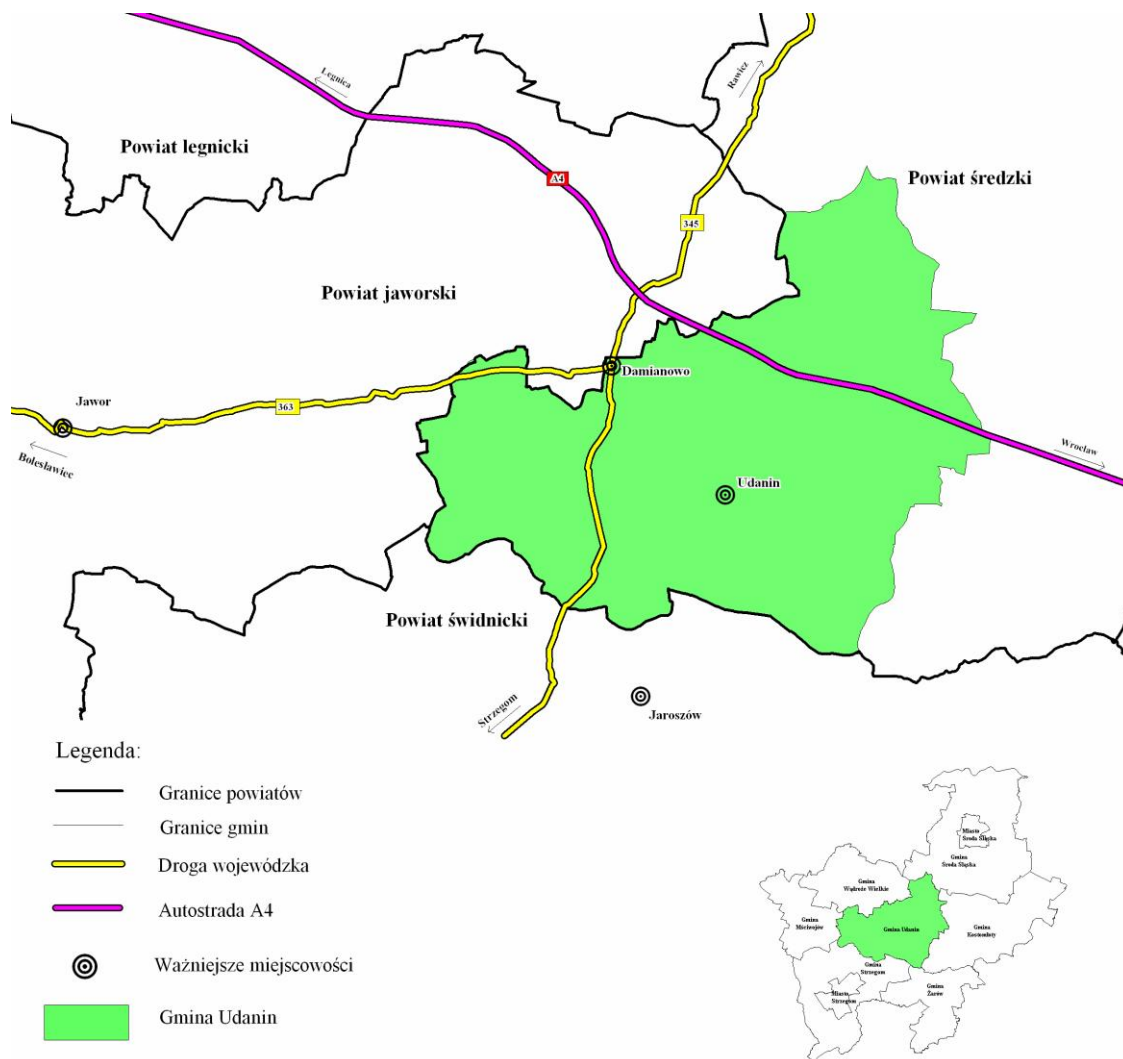
- Damianowo
- Karnice
- Pielaszkowice
- Drogomiłowice
- Konary
- Różana
- Dziwigórz
- Lasek
- Sokolniki
- Gościsław
- Lusina
- Udanin
- Jarosław
- Łagiewniki Średzkie
- Ujazd Dolny
- Jarostów
- Pichorowice
- Ujazd Górny
- Piekary

oraz przysiółki: Dębki, Dębica, Jańczów, Księżyce



Źródło: www.udanin.pl



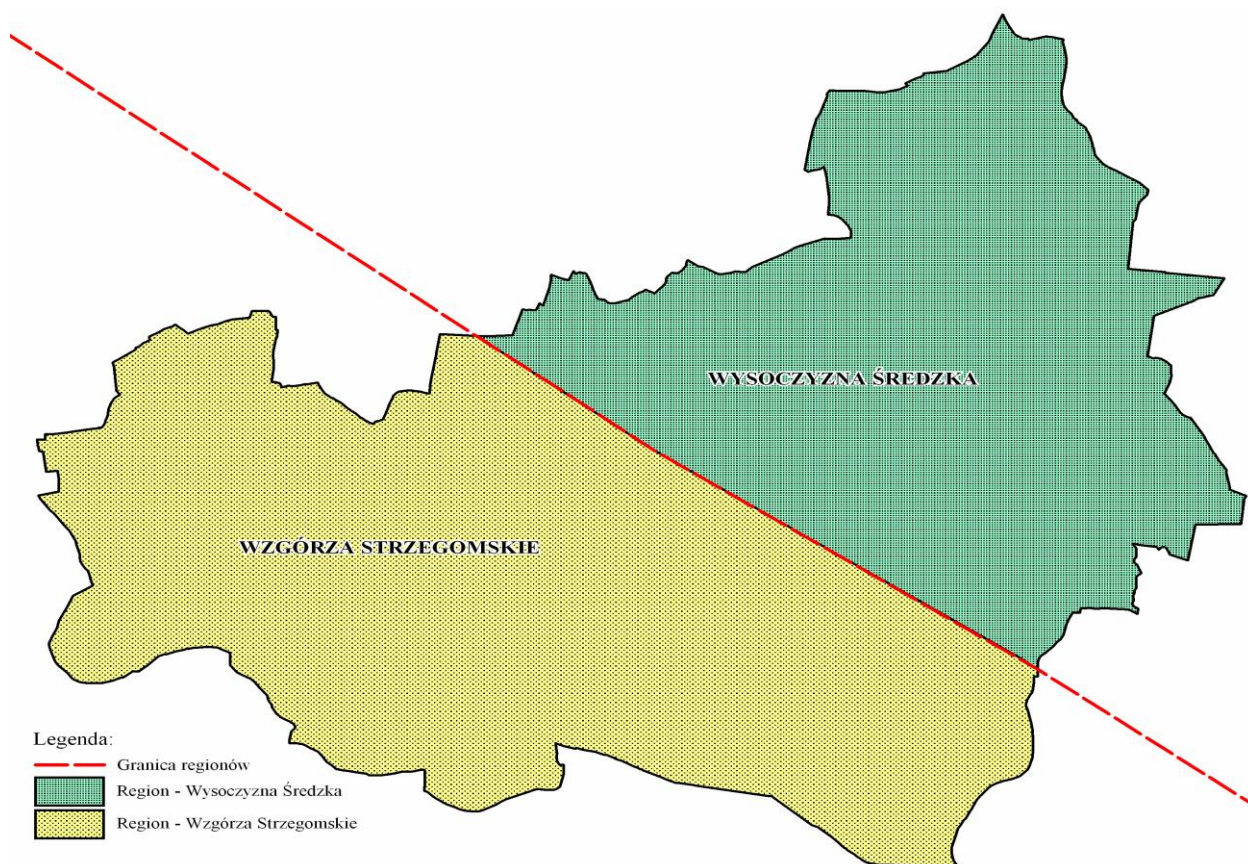


Źródło: Plan urządzeniowo – rolny Gminy Udanin

Głównymi ośrodkami gminy są Udanin oraz Ujazd Górny i Konary. Pod względem geograficznym teren gminy leży w obrębie dwóch jednostek morfologicznych. Środkowa i wschodnia część gminy leży w granicach Wzgórz Strzegomskich, będących fragmentem Przedgórze Sudeckiego. W części środkowej i wschodniej teren jest w większości równinny, przechodząc w części zachodniej w pofałdowany. Największe wzniesienia występują w obrębie Wzgórz Strzegomskich (Jagodzinia – 287 m npm. i Kościelisko – 285 m npm.). Powierzchnia gminy opada w kierunku północnym. Najniższy punkt występuje w części północnej w Dolinie Cichej Wody – 145 m npm.¹

¹ Strategia Rozwoju Gminy Udanin na lata 2006 – 2013





Źródło: Plan urządzeniowo – rolny Gminy Udanie

Tabela 1: Użytkowanie gruntów w gminie Udanie

| | | |
|--|-------|-------|
| Powierzchnia gminy łącznie | 11071 | 100 % |
| Tereny użytkowane rolniczo łącznie | 9618 | 86,88 |
| w tym: | | |
| -grunty orne | 9084 | 82,05 |
| -użytki zielone | 526 | 4,75 |
| Tereny pod budownictwo mieszkaniowe indywidualne | 14 | 0,13 |
| Tereny pod inwestycje | 70 | 0,63 |
| Tereny lasów | 468 | 4,23 |
| Tereny wód otwartych | 3 | 0,03 |
| Pozostałe (nieużytki i inne) | 906 | 8,18 |

Źródło: Aktualizacja - opracowanie własne



Powierzchnia gminy wynosi 11 071 ha. Użytki rolne na terenie gminy Udanin zajmują 86,88 % powierzchni, w tym grunty orne aż 82,05 %. Jest to wynikiem występowania na terenie gminy urodzajnych gleb od I do IV klasy bonitacyjnej. Największy udział procentowy mają grunty III klasy. Stanowią je gleby bielcowe wytworzone z utworów lessowatych, gleby brunatne oraz czarne ziemie. W dolinach cieków występują użytki zielone wykształcone na madach.

Lasy zajmują nieco ponad 4% ogólnej powierzchni Gminy. Tereny wód otwartych 0,3%, a pozostałe tereny 8,18%. Tereny pod budownictwo mieszkaniowe indywidualne zajmują 0,13 % powierzchni.

Sieć hydrograficzna gminy Udanin należy do systemu wodnego Odry. Obszar Gminy prawie w całości leży w dorzeczu rzeki Cichej Wody, lewostronnego dopływu Odry. Wszystkie okoliczne cieki mają słabo drenujący charakter, stąd w okresach bezopadowych w zlewni obserwuje się głębokie niżówki, świadczące o słabych możliwościach retencyjnych.

Na terenie Gminy znajduje się kilka sztucznych zbiorników wodnych, powstałych w wyniku wypełnienia wodą nieczynnych wyrobisk (największe w rejonie Ujazdu Górnego, Piekar i Pichorowic) o łącznej powierzchni ok. 29,0 ha.



Zbiornik w Piekarach

Zbiornik w Pichorowicach

Źródło: Plan urządzeniowo – rolny Gminy Udanin

Surowce naturalne:

Gmina nie jest bogata w złoża kopalin, jednak występują tu gliny ogniotrwałe, węgiel brunatny, gliny ceramiczne, łupek szarogłazowy i kruszywa naturalne. „Aktualizacja



inwentaryzacji surowców mineralnych gminy Udanin” opracowana przez Przedsiębiorstwo Geologiczne we Wrocławiu wymienia obszary:

Lusina - Udanin Pole Południowe

- gliny ogniotrwałe, o powierzchni 168,92 ha, współkopaliny w złożu to: węgiel brunatny, surowce ilaste ceramiki budowlanej, gliny ceramiczne kamionkowe, kruszywa naturalne. Zasoby surowca wg dokumentacji geologicznej to 29 016 tys. ton.

Lusina-Udanin Pole Północne

- węgiel brunatny; współkopaliny to: gliny ogniotrwałe, gliny ceramiczne kamionkowe, kruszywa naturalne. Zasoby surowca wg dokumentacji geologicznej: Pole Południowe - 7 402 tys. ton, Pole Północne - 3 085 tys. ton.

Różana

- gliny ogniotrwałe; współkopaliny to: węgiel brunatny, kaolin, kruszywa naturalne. Zasoby surowca wg dokumentacji geologicznej – 7 327 tys. ton.

Istnieją również obszary perspektywiczne występowania złóż surowców mineralnych według „Aktualizacji inwentaryzacji surowców mineralnych gminy Udanin” opracowanej przez Przedsiębiorstwo Geologiczne we Wrocławiu:

- Iły ogniotrwałe występują na obszarze między Udaninem, Pichorowicami i Ujazdem Górnym. Są to złoża o niższej jakości. Zasoby perspektywiczne wynoszą około 15 mln. ton.
- Iły kamionkowe występują na obszarze Różana-Udanin-Pichorowice. Zasoby perspektywiczne wynoszą około 33 mln ton.
- Kruszywo naturalne występuje na obszarach: w okolicy Ujazdu Dolnego i Górnego, okolice Pielaszkowic, rejon na północ od Udanina, rejon na północny-zachód od Różanej oraz okolice Damianowa. Łupki szarogłazowe tyllity występują w północno-zachodniej części Gminy koło wsi Księżyce.

Złoża kruszyw są eksploatowane w niewielkim stopniu przez lokalne firmy kamieniarskie i dostarczające materiałów budowlanych. Złoża węgla brunatnego i innych surowców nie są eksploatowane.

Warunki klimatyczne w gminie Udanin są ściśle związane z klimatem Dolnego Śląska, który leży w strefie klimatu umiarkowanego z wpływami oceanicznymi. Według podziału W. Okołowicza obszar gminy położony jest w Sudeckiej krainie klimatycznej z dominującym wpływem Przedgórza Sudeckiego oraz modyfikującym wpływem atlantyckim, który kształtuje miejscowe cechy klimatu na tym terenie. Średnia roczna temperatura powietrza na terenie gminy Udanin waha się między 8,0 a 8,5 0C. Średnia ilość dni gorących (powyżej 25 0C) wynosi 35, natomiast dni mroźnych 30. Występują wiatry



przeważnie z kierunku zachodniego i południowo - zachodniego, a średnia roczna prędkość wiatru wynosi 3,0 - 3,5 m/s. Średnia roczna suma opadów mieści się w przedziale 550 - 650 mm, z czego na półrocze ciepłe (maj -październik) przypada 380 - 410 mm, natomiast na półrocze chłodne (listopad - kwiecień) 170 - 220 mm. Maksymalne opady na tym terenie przypadają na letnie miesiące (lipiec, sierpień). Pokrywa śnieżna utrzymuje się średnio przez około 50 dni, średnia jej grubość dochodzi do 10 cm, a jej zanik następuje przeciętnie pod koniec marca. Długość okresu wegetacyjnego wynosi średnio 220 - 230 dni, dla prognozy termicznej 5,0 0C i jest najdłuższy w Polsce. Natomiast średnia roczna suma parowania wskaźnikowego wynosi 590 - 610 mm, z tego na półrocze ciepłe przypada średnio 430 - 450 mm. Obszar gminy Udanin leży w całości w dorzeczu Odry, której lewostronnym dopływem jest największy i najbardziej znaczący ciek w gminie - rzeka Cicha Woda. W jej zlewni leży prawie cała powierzchnia gminy, jedynie niewielki obszar w zachodniej jej części poprzez potok Wierzbak należy do zlewni Kaczawy. Rzeka Cicha Woda jest ciekami II rzędu i przepływa przez środkowo – zachodnią część gminy. Bierze ona swój początek na terenie gminy Strzegom w pobliżu miejscowości Goczałków na Przedgórzu Sudeckim. Na terenie gminy znajduje się początkowy odcinek Cichej Wody o długości 14,34 km, górna część zlewni. Jej główne dopływy to Jania (lewy dopływ) i Jarosławiec (Bober) z Pielaszkowickim Potokiem (dopływ prawy). Uzupełnieniem systemu rzeczno-żeglownego są rowy melioracji szczegółowych. Wielkość przepływów w Cichej Wodzie zależy od warunków naturalnych. Jej dobowe przepływy charakteryzują się krótkookresową zmiennością. Wszystkie cieki mają słabo drenujący charakter, z tego względu w okresach bezopadowych w zlewni występują głębokie niżówki. Duży wpływ na kształtowanie się niżówek letnich ma okres zimowy. Niski odpływ półrocza zimowego powoduje, że nawet wyższe od średnich opady letnie nie są w stanie formować większych wezbrań. Wszystko to świadczy o słabych możliwościach retencyjnych cieków.

Na terenie gminy Udanin zlokalizowanych jest kilka sztucznych zbiorników wodnych, które powstały po nieczynnych wyrobiskach glin i iłó. Największe z nich znajdują się w obrębie Pichorowice, Piekary i Ujazd Górny, a pozostałe mniejsze zbiorniki wodne występują w niemalże wszystkich obrębach. Są to niewielkie powierzchniowo stawy i oczka wodne. Zbiorniki wodne w gminie najczęściej pełnią funkcje retencyjne i rekreacyjne, a także stawów hodowlanych oraz zbiorników przeciwpożarowych. Wody stojące zajmują w gminie



powierzchnię 28,62 ha. Łącznie grunty pod wodami zajmują niewiele ponad 1 % powierzchni całej gminy (120,96 ha).²

1.2 LUDNOŚĆ GMINY

W okresie 2008 - 2014 liczba ludności gminy zmniejszyła się o 167 osób. Jest to wynikiem zmniejszającego się przyrostu naturalnego i zwiększającego się ujemnego salda migracji. Ruch naturalny ludności wykazuje tendencje spadkowe: o ile w 2008 i 2010 roku przyrost naturalny w gminie był dodatni (6 i 7 osób), to w latach następnych liczba zgonów przeważała nad liczbą urodzin (-10 w 2010 r., - 6 osób w 2012 r., -11 w 2013 r., - 9 w 2014 r.). W latach 2008 – 2014 w gminie zaobserwowano ujemne, zwiększające się saldo migracji stałej: w roku 2008 gminę opuściło 10 osób, a w roku 2014 ilość ta zwiększyła się ośmiokrotnie - 89 osób. Procesy te są odzwierciedleniem ogólnych tendencji demograficznych w całym kraju, wynikających z głębokich przemian mentalnych i społecznych oraz adaptacji do nowego stylu życia: przyrost naturalny zbliża się do zera, a ludność wykazuje się coraz większą mobilnością przestrzenną.

Tabela 2: Rozwój ludności Gminy latach 2008 – 2014

| Lata | Liczba ludności |
|------|-----------------|
| 2008 | 5565 |
| 2009 | 5547 |
| 2010 | 5531 |
| 2011 | 5496 |
| 2012 | 5483 |
| 2013 | 5425 |
| 2014 | 5398 |

Zródło: opracowanie własne

² Dolnośląskie Biuro Geodezji i Terenów Rolnych we Wrocławiu, *Plan urządzeniowo-rolny*, Wrocław 2011



Tabela 3: Struktura ludności Gminy Udanin w latach 2008 - 2014

| LATA | Ogółem | Wiek przedprodukcyjny | Wiek produkcyjny | Wiek poprodukcyjny |
|------|--------|-----------------------|------------------|--------------------|
| 2008 | 5565 | 1172 | 3515 | 878 |
| 2009 | 5547 | 1147 | 3517 | 883 |
| 2010 | 5531 | 1110 | 3522 | 899 |
| 2011 | 5496 | 1080 | 3497 | 919 |
| 2012 | 5483 | 1055 | 3498 | 939 |
| 2013 | 5425 | 1028 | 3444 | 956 |
| 2014 | 5398 | 1007 | 3424 | 967 |

Zródło: opracowanie własne

Zmiany liczby mieszkańców w sołectwach w okresie 2008-2014 były zróżnicowane. Jednak w zdecydowanej większości sołectw zanotowano spadek liczby mieszkańców. Szczegóły obrazuje poniższa tabela:

Tabela 4 : Struktura ludności w sołectwach w latach 2008 - 2014

| MIEJSCOWOŚĆ | 2008 | 2014 | RÓŻNICA |
|---------------|------|------|---------|
| Damianowo | 349 | 329 | -20 |
| Dziwigórz | 70 | 57 | -13 |
| Drogomiłowice | 158 | 150 | -8 |
| Gościsław | 347 | 348 | +1 |
| Jarosław | 299 | 288 | -11 |
| Jarostów | 139 | 138 | -1 |
| Karnice | 165 | 166 | +1 |
| Konary | 508 | 457 | -51 |
| Lasek | 111 | 99 | -12 |
| Lusina | 399 | 393 | -6 |
| Łagiewniki Śr | 84 | 85 | +1 |
| Pichorowice | 384 | 349 | -35 |



| | | | |
|---------------|-----|-----|-----|
| Piekary | 247 | 243 | -4 |
| Pielaszkowice | 225 | 217 | -8 |
| Różana | 227 | 219 | -8 |
| Sokolniki | 99 | 94 | -5 |
| Udanin | 934 | 919 | -15 |
| Ujazd Dolny | 223 | 214 | -9 |
| Ujazd Górny | 597 | 587 | -10 |

Źródło: opracowanie własne

1.3 RYNEK PRACY I BEZROBOCIE

Według danych z Powiatowego Urzędu Pracy w Środzie Śląskiej, stopa bezrobocia w grudniu 2014 wynosiła w powiecie Średzkim 10,7%. Dla porównania stopa bezrobocia w województwie Dolnośląskim wynosiła 10,6%, a dla Polski - 11,5%. Liczba zarejestrowanych bezrobotnych w gminie wynosiła 207 osób, w tym 99 kobiet. Wskaźnik bezrobocia obniżył się znacznie w stosunku do roku 2013, kiedy to dla powiatu wynosił on 13,5%, dla województwa 13,1%, a dla kraju 13,4% i obecnie bezrobocie nie jest już tak dotkliwym problemem jak w latach ubiegłych.

Analizując strukturę bezrobotnych pod względem wykształcenia należy stwierdzić, że zdecydowana większość bezrobotnych to ludzie z zasadniczym zawodowym oraz gimnazjalnym i niższym. Relatywnie niski wśród bezrobotnych jest natomiast odsetek osób legitymujących się wykształceniem wyższym. Problemem są osoby długo pozostające bez pracy (powyżej 2 lat), osoby w wieku 25 – 34 lata oraz osoby ze stażem pracy pomiędzy 1 – 5 lat.



2. STRUKTURA GOSPODARKI LOKALNEJ

PODMIOTY GOSPODARKI NARODOWEJ WPISANE DO REJESTRU REGON w latach 2012 –2014 przedstawia tabela nr 5

Tabela 5

| | 2012 | 2013 | 2014 |
|--|------|------|------|
| sektor publiczny - państwowe i samorządowe jednostki prawa budżetowego | 6 | 6 | 6 |
| sektor publiczny - spółki handlowe | 1 | 1 | 1 |
| sektor prywatny - spółki handlowe z udziałem kapitału zagranicznego | 8 | 8 | 8 |
| sektor prywatny - spółdzielnie | 5 | 5 | 5 |
| sektor prywatny - osoby fizyczne prowadzące działalność gospodarczą | 363 | 370 | 378 |
| sektor prywatny - spółki handlowe | 26 | 26 | 26 |
| sektor prywatny - fundacje | 1 | 1 | 1 |
| sektor prywatny - stowarzyszenia i organizacje społeczne | 20 | 21 | 23 |

Źródło: Bank Danych Regionalnych

W 2014 roku w Gminie zarejestrowanych było 378 podmiotów prowadzących działalność gospodarczą. W ciągu 2 lat liczba ta zwiększyła się o 15 podmiotów. Na stałym poziomie utrzymuje się ilość spółek handlowych, zarówno w sektorze publicznym jak i prywatnym - może to świadczyć o małym zainteresowaniu inwestorów zagranicznych. Gmina nie posiada systemu preferencji dla przedsiębiorców ani nie bierze udziału w targach gospodarczych. Pomimo podejmowanych stale prób nie udało się pozyskać inwestorów z zagranicznym kapitałem. Również otoczenie przedsiębiorców w gminie reprezentowane jest jedynie przez Bank Spółdzielczy w Środzie Śląskiej (Oddział w Udaninie), oferujący lokaty, kredyty oraz możliwość wpłaty i wypłaty pieniędzy z bankomatu. Nie działają tu żadne instytucje reprezentujące przedsiębiorców (stowarzyszenia, cechy, zrzeszenia), co może dodatkowo zniechęcać do lokowania tu



inwestycji lub zakładania nowych przedsiębiorstw. Obserwuje się natomiast wzrost ilości organizacji społecznych na terenie gminy, co świadczy o coraz większym zaangażowaniu mieszkańców i potrzebie realizacji oddolnych inicjatyw.

Jeśli chodzi o stan i ilość podmiotów zarejestrowanych w systemie CEIDG, sytuację obrazuje poniższa tabela:

Tabela 6: EWIDENCJA CEIDG

| | 2013 | 2014 | 2015 |
|--------------------------------------|------|------|------|
| Wnioski o wpis do CEIDG | 39 | 24 | 23 |
| Wnioski o wykreślenie wpisu do CEIDG | 34 | 16 | 21 |

Zródło: opracowanie własne

Na podstawie danych urzędu gminy w roku 2015 działalność prowadzą następujące podmioty:

- fryzjerstwo – 2 podmioty,
- kamieniarstwo – 13 podmiotów
- projektowanie – 1 podmiot
- ubezpieczenia – 1 podmiot
- handel – 33 podmiotów
- działalność usługowa – 23 podmioty
- działalność budowlana – 16 podmiotów
- transport – 12 podmiotów

Do największych przedsiębiorstw zlokalizowanych na terenie gminy i największych inwestorów należą:

1. "POLBOTO" Sp. z o.o Udanin
2. "POLDER" Sp. z o.o Damianowo
3. "JAROBO" Sp z .o.o Jarosław
4. "Agro-Rol" Sp. z o.o Udanin
5. "Gama " Sp. z o.o Ujazd Górny
6. Dolnośląskie Młyny S.A Ujazd Górny
7. Instytut Nawozów Sztucznych w Puławach
8. Stacja Nawozów Płynnych w Łagiewnikach
9. Provimi – Rolimpex S.A



10. Halina i Bogdan Mikła "Stacja Paliw" Sp. z o.o Udanin

11. Zakład Kamieniarski Waław Kasprzak Konary

2.1. ROLNICTWO I LEŚNICTWO

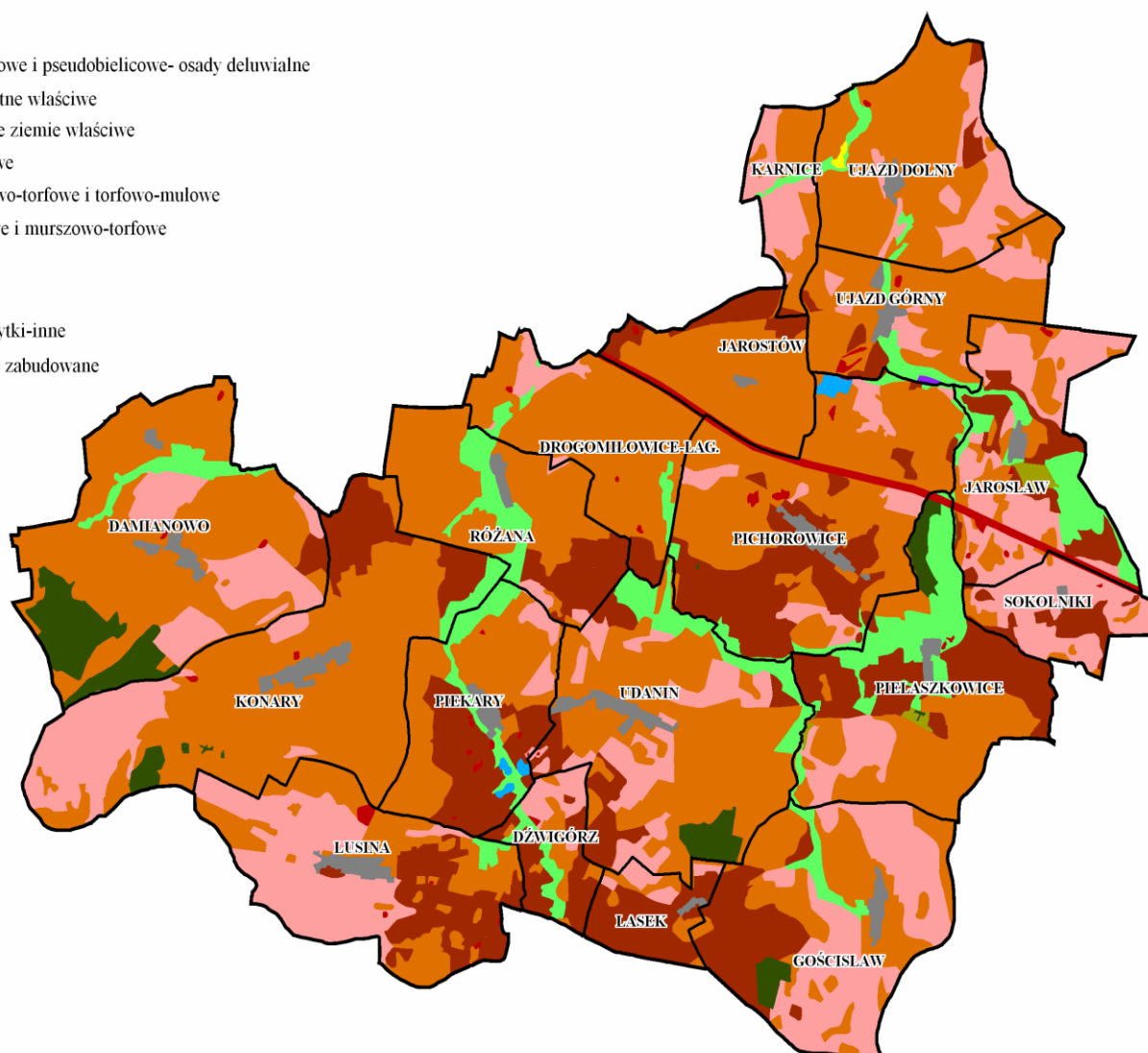
Większość gruntów stanowią grunty dobre – klasy III (69%) oraz bardzo dobre – klasy I i II (17%). Grunty średnie i słabe zajmują 14% powierzchni gruntów ornych.

Na terenie gminy Udanin zdecydowanie największą powierzchnię zajmują gleby brunatne, zaliczane do gleb żyznych. Ich odczyn jest obojętny lub lekko kwaśny. W obrębach położonych na zachodzie (Damianowo, Konary), w centralnej części gminy (Udanin, Pichorowice) jak również w północnej (Ujazd Dolny) są dominującym typem gleb. Znaczny obszar zajmują także gleby bielcowe, które występują w południowo-zachodniej i południowej części gminy. Z kolei czarne ziemie wykształciły się głównie w części południowej (Gościsław, Lasek, Lusina, Piekary, Różana, Pichorowice, Pielaszkowice). Mady występują najczęściej wzdłuż cieków naturalnych np. Cichej Wody w Ujeździe Dolnym, Karnicach, Drogomiłowicach – Łagiewnikach, Różanej, Piekarach oraz Dźwigorzu, wzdłuż Potoku Pielaszkowickiego w Pielaszkowicach, potoku Jania w Damianowie czy potoku Jarosławiec w Jarosławiu.



Legenda:

- bielcowe i pseudobielcowe- osady deluwialne
- brunatne właściwe
- czarne ziemie właściwe
- glejowe
- mulowo-torfowe i torfowo-mulowe
- torfowe i murszowo-torfowe
- mady
- lasy
- nieużytki-inne
- tereny zabudowane
- wody



Źródło: Plan urządzeniowo – rolny Gminy Udanie

W strukturze gospodarstw rolnych dominują gospodarstwa indywidualne o powierzchni do 5 ha (51%). Następną grupą są gospodarstwa o powierzchni 5-10 ha (30%). Gospodarstwa duże, o powierzchni 10 – 50 ha stanowią 18%, a najmniejszą grupą są gospodarstwa o powierzchni powyżej 50 ha – 2%. W gminie dominuje produkcja roślinna.

Szata roślinna gminy Udanie jest mało urozmaicona. Lasy i grunty leśne w gminie Udanie w większości skoncentrowane są w zachodniej jej części, na terenach wzgórz Strzegomskich. Bardzo niska lesistość wynika z rolniczego charakteru Gminy, a głównie z występowania gleb o bardzo dobrej jakości.

Lasy państwowe na terenie Gminy administrowane są przez trzy nadleśnictwa: część zachodnia należy do Nadleśnictwa Jawor, część północna do Nadleśnictwa Miękinia,



część południowa do Nadleśnictwa Świdnica. Granice nadleśnictw nie pokrywają się z podziałem administracyjnym Gminy.

2.2. HANDEL I GASTRONOMIA

Na terenie gminy znajduje się 33 placówek handlowych w tym 1 gastronomiczna. Przeważają tu placówki spożywczo - przemysłowe. Znajduje się tu targowisko gminne, na którym handel odbywa się od poniedziałku do piątku. Nie ma natomiast targowiska zarządzanego przez inny podmiot niż gmina; ponadto, handlowcy nie są zrzeszeni w stowarzyszenia. Na terenie gminy nie ma obiektów handlowych do 2000 m² (supermarketów) ani powyżej 2000 m². W Gminie istnieje 12 zakładów rzemieślniczych – wszystkie z nich to zakłady kamieniarskie. W Lusinie jest 5; w Dziwigorzu 1; w Udaninie 1, Piekarach 2 i Konarach po 2; w Lasku, 1 ,

3. WALORY TURYSTYCZNE I TURYSTYKA

Gmina Udanin posiada niewielki potencjał turystyczny. Biorąc jednak pod uwagę, iż osadnictwo na terenie gminy należy do najstarszych w województwie dolnośląskim, na co wskazują liczne stanowiska archeologiczne można tutaj znaleźć i podziwiać wiele cennych zabytków. Spośród zabytkowych kościołów należy wymienić kościół filialny św. Michała Archaniola z 2 połowy XVII w. w Damianowie, kościół filialny św. Józefa Oblubieńca z XV w. Drogomiłowie, zespół kościelny kościół św. Szymona i Judy Apostołów z lat 1756-59 w Gościławiu, kościół filialny Matki Boskiej Częstochowskiej z 1500 r. w Jarostawiu, kościół parafialny Podwyższenia Krzyża Świętego z XIV-XVII w Konarach, zespół kościelny: kościół filialny Narodzenia NMP z 1500 r., kościół parafialny św. Mikołaja z XV/XVI w. w Pichorowicach, kościół parafialny św. Jana Chrzciciela z 1719 r. w Piekarach, kościół p.w. Matki Bożej Anielskiej z 2 poł. XIX w. w Udaninie oraz Kościół Św. Urszuli z 1250 r., kościół parafialny św. Marcina z XIII w. w Ujeździe Górnym. Warto także wspomnieć układ ruralistyczny z nawarstwieniami archeologicznymi z XIII wieku w Udaninie oraz budynek drukarni z przełomu XIX i XX wieku w Dziwigorzu. Poza tym w większości wsi znajdują się zabytkowe zespoły dworskie, pałacowo – folwarczne i folwarczne przeważającej mierze z 2



połowy XIX w. a także zabytkowe cmentarze, w większości przykościelne, z których najstarsze pochodzą z XIII wieku.

Poza sporą ilością zabytków, na jej obszarze znajduje się także kilka wcześniej opisanych stawów rekreacyjno – hodowlanych, kilka pomników przyrody, pałacy oraz parków z cennym drzewostanem parkowym oraz stosunkowo nieliczne obszary leśne., Baza noclegowa w gminie praktycznie nie istnieje, dotyczy to również agroturystyki.

3.1. NATURALNE WALORY TURYSTYCZNE

Na terenie gminy występuje 468 ha lasów i gruntów leśnych, 526 ha łąk i pastwisk, 1 ha zieleńców, 19 ha wiejskich terenów zieleni osiedlowej oraz 3 ha terenów zieleni ulicznej. Lasy państwowe stanowią większość lasów na terenie gminy (418 ha), lasów prywatnych jest 45 ha, a komunalnych – 3. Nie wyodrębniono tu terenów pod ochroną prawną, takich jak rezerваты, parki krajobrazowe, parki zabytkowe, ogrody ozdobne czy pomniki przyrody. Znajduje się tu kilka stawów rekreacyjno-hodowlanych w Piekarach, Ujeździe Górnym, Pichorowicach i Lusinie. Zgodnie z uchwalonym Programem Ochrony Środowiska gmina Udanin planuje w najbliższych latach następujące działania rozwojowe w dziedzinie turystyki i rekreacji:

- zagospodarowanie istniejących w pobliżu Ujazdu Górnego stawów na cele rekreacyjno – wypoczynkowe,
- rozbudowa sieci dróg rowerowych na istniejących obszarach o walorach rekreacyjnych i turystycznych,
- podjęcie działań w kierunku powstawania i rozwoju gospodarstw agroturystycznych na terenie Gminy,
- stworzenie bazy noclegowej dla turystów odwiedzających gminę Udanin.

3.2. STAN OBIEKTÓW DZIEDZICTWA KULTUROWEGO

Teren gminy należy do najstarszego osadnictwa na Śląsku, o czym świadczą liczne stanowiska archeologiczne. Większość wsi w gminie Udanin posiada metrykę średniowieczną. Zasięg siedlisk wsi (obszarów zabudowy zagrodowej) w większości



wykształcony został do końca wieku XVIII i od tego czasu nie uległ poważniejszym zmianom.

Rozwój niektórych miejscowości w gminie Udanin był ściśle związany z ośrodkami klasztorными: z klasztorami cystersów w Lubiążu (Konary, Ujazd Dolny, Ujazd Górny) i Krzeszowie (Gościsław), klasztorem benedyktynek w Strzegomiu (Piekary), czy z komandorią Joannitów ze Strzegomia (Lusina), a także z kapitułą katedry wrocławskiej (Pichorowice). Wsie te stanowiły własność klasztorną i kościelną do czasu sekularyzacji majątków kościelnych w 1810 r. Zależności te znalazły swoje odzwierciedlenie w strukturze gospodarstw, a następnie w charakterze zabudowy wsi. W tych miejscowościach mogła rozwinąć się bowiem duża własność kmiecia, co wpłynęło na okazałą zabudowę bogatych gospodarstw.

W układach przestrzennych miejscowości zaznacza się dość wyraźny podział na niewielkie osady przyfolwarczne (m.in. Drogomiłowice, Jarostów, Karnice, Łagiewniki Średzkie, Dziwigórz, Dziwigórz Dębica, Lasek) oraz duże, dawne wsie kmiece (Lusina, Konary, Gościsław, Piekary, Pichorowice). Wśród tych pierwszych przeważają niewielkie układy jedno lub wielodrożne z zespołami folwarcznymi. We wsiach, które w przeszłości związane były z ośrodkami klasztorными, wykształciły się układy ulicowe z wydłużonym nawsiem i regularnie rozmieszczonymi okazałymi zagrodami.

Oprócz samodzielnych miejscowości w obszarze gminy znajdują się zakładane w okresie nowożytnym folwarki (Konary-Dębki, Konary-Piaszczanka). W ostatnich latach zlikwidowana została zabudowa folwarku i przysiółka Pielaszkowic – Jańczowa.

Wśród najcenniejszych zabytków gminy Udanin znajdują się przede wszystkim obiekty sakralne. Są to liczne, wzniesione w średniowieczu kościoły (świątynie w Udaninie, Damianowie, Konarach, Lusinie, Różanej i Ujeździe Górnym), a także kościoły o proveniencji średniowiecznej, zbarokizowane lub przebudowane w XIX w. (w Gościsławiu, Drogomiłowicach, Piekarach, Pichorowicach i Jarosławiu) . Kościoły te często pełniły przejściowo w czasie reformacji funkcję kościołów ewangelickich. Kościół w Jarosławiu był kościołem ewangelickim w l. 1839-1945. Świątynie te otoczone są przykościelnymi cmentarzami, których graniczne mury oraz zadrzewienia stanowią istotny element w krajobrazach wsi. W ruinie zachował się kościół w Różanej, a świątynia w Pielaszkowicach zniszczona w XVII w. nie przetrwała do naszych czasów.

Kościółem wzniesionym w l. 1841-42 przez gminę ewangelicką w miejsce wcześniejszego domu modlitwy jest obecny kościół filialny p.w. M.B. Anielskiej w Udaninie



W obrębie gminy zachowały się też liczne wiejskie, pierwotnie ewangelickie lub symultaniczne cmentarze, lokalizowane poza siedliskami wsi, czasem z relikdami dawnych nagrobków. Często są to nadal czynne nekropolie (Udanin, Damianowo, Konary, Różana, Gościsław); spośród zamkniętych cmentarzy na uwagę zasługują uporządkowane i zadbane miejsca pocmentarne w Łagiewnikach Średzkich. Zadbania wymaga położony na skraju wsi cmentarz w Księżycach i Karnicach. Nie zachował się natomiast założony po 1826 r. niewielki cmentarz komunalny w Sokolnikach, zlikwidowany w l. 60. XX w.

Wśród obiektów sakralnych wspomnieć należy również o kaplicach wznoszonych na cmentarzach zakładanych poza siedliskami wsi – są to obiekty wybudowane w XIX w.: kaplica na cmentarzu w Konarach z ok. 1845 r., kaplica w Różanej z 1887 r., mniejsze kaplice w Damianowie, Karnicach (obecnie ruina) i Pielaszkowicach z 1884 r. i Udaninie z ok. 1887 r.

Przy niektórych zespołach kościelnych zachowały się zagrody plebańskie (Konary 25, Ujazd Górny 40, Gościsław 43, Pichorowice 27) oraz budynki szkół wyznaniowych. W miejscowościach gminy Udanin udało się zidentyfikować w obecnej zabudowie wiele z budynków dawnych szkół (Damianowo 42 - dawna szkoła ewangelicka, Różana – dawna szkoła ewangelicka, Udanin 21 – dawna szkoła ewangelicka, Udanin 89 – dawna szkoła katolicka, Gościsław 42 – dawna szkoła katolicka, Pichorowice 28 – dawna szkoła katolicka, Piekary 37 – dawna szkoła katolicka, Sokolniki 6), wśród nich znajdują się budynki wznoszone w XX w., noszące cechy stylu regionalnego (Damianowo 34 - nowy budynek szkoły ewangelickiej z 1912 r., Konary 66 – nowy budynek szkoły ewangelickiej z 1913 r.).

Odrębną grupę obiektów zabytkowych stanowią założenia rezydencjonalne. Spośród dawnych siedzib szlacheckich wyróżniają się skalą i okazałością następujące założenia: zespół pałacowo-parkowy z folwarkiem w Pielaszkowicach, z ruiną pałacu wzniesionego ok. 1580 r., rozbudowywanego ok. 1620 r., 1776 r. i ok. poł. XIX w.; zespół w Udaninie z pałacem wzniesionym w l. 1823-24, rozbudowanym w l. 50 XIX w. oraz parkiem przekształconym po 1887 r. wg. proj. E. Petzolda; zespół w Drogomiłowicach z pałacem z lat 40. XIX w; zespół w Karnicach z pałacem wzniesionym w 1875 r.; zespół w Jarostowie z pałacem w typie willi wzniesionym około 1890 r.; zespół w Jarosławiu z pałacem z l. 60. XIX w. rozbudowanym w l. 20. XX w.

Siedziby szlacheckie i pałace nie zachowały się w Damianowie (dwór z XVII w.), Konarach (tu nie przetrwał zarówno dwór z przełomu XVII i XVIII w., jak również pałac z 3 ćw. XIX w.), Łagiewnikach Średzkich (tu została rozebrana zarówno siedziba zarządcy dóbr



jak i cała zabudowa folwarku), pałace w Różanej, Księżycach oraz ruina renesansowej siedziby w Drogomiłowicach.

Wśród zabudowy dawnych folwarków wyróżnia się przede wszystkim owczarnia wzniesiona w 1823 r. przy dworze w Damianowie oraz XVIII-wieczne budynki oficynowe przy dziedzińcu pałacowym w Pielaszkowicach. Na uwagę zwracają duże zespoły folwarczne z zabudową powstałą w 3 i 4 ćwierci XIX w., wśród których znajdują się budynki o wnętrzach nakrytych sklepieniami na kolumnach. Najokazalsze parki założone zostały przy rezydencjach w Udaninie, Damianowie, Drogomiłowicach, Karnicach, Pielaszkowicach i Jarosławiu.

Stan zachowania dawnych zespołów nie jest zadowalający. Przykładem udanej adaptacji zespołu pałacowego do nowych funkcji jest zespół pałacowo-parkowy z folwarkiem w Udaninie. Problemem staje się utrzymanie zabudowy dużych dawnych folwarków oraz rewaloryzacja założeń parkowych. Większość zespołów jest użytkowana i w miarę zadbana.

W krajobrazie kulturowym gminy Udanin istotne znaczenie mają krzyże pokutne oraz kapliczki i rzeźby przydrożne. Szczególnie duży zespół kapliczek zachował się w Gościśławiu, Pichorowicach i Piekarach. Przy kościołach w Gościśławiu, Piekarach i Pichorowicach ustawione są barokowe figury św. Jana Nepomucena. W Ujeździe Górnym przy domu nr 54 zachowała się kolumna maryjna; rzeźba Madonny Immaculaty ustawiona jest w ogrodzie domu nr 21 w Pichorowicach. Tam też w ogrodzie zagrody nr 52 zlokalizowane są rzeźby św. Jana Nepomucena i Grupa Ukrzyżowania. Krzyże przydrożne o cechach artystycznych znajdują się w Gościśławiu przy zagrodzie nr 23 i w Ujeździe Dolnym krzyż przy domu nr 33, tam też kapliczka w pd. części wsi. Na obszarze gminy zachowała się duża ilość krzyży pokutnych. Można je odnaleźć w Lusinie, Pielaszkowicach, Jarosławiu, Pichorowicach i Udaninie. Są one osadzone w murach kościoła (Udanin) i cmentarzy przykościelnych lub eksponowane samodzielnie.

Większość zabudowy wiejskiej pochodzi z 2 połowy XIX w. Do dziś czytelna jest różnica pomiędzy skromną zabudową dawnych osad przyfolwarcznych a bogatą zabudową dawnych gospodarstw kmiecych. Najbardziej okazała zabudowa kmieca zachowała się w Lusinie, Konarach, Ujeździe Górnym, Gościśławiu, Piekarach i Pichorowicach. W zabudowie tych wsi przeważają układy zagród w kształcie podkowy z domem mieszkalnym ustawionym szczytowo, drugim, służebnym domem mieszkalnym oraz zabudową gospodarczą usytuowaną wokół czworobocznego dziedzińca. W gminie dominująca jest zabudowa murowana, ale zachowały się też nieliczne przykłady zabudowy gospodarczej



wzniesionej w konstrukcji szachulcowej (budynki w zagrodzie Damianowo nr 16). W krajobrazie wsi wyróżniają się też świadczące o ogromnych ambicjach okazałe domy mieszkalne bogatych gospodarzy, często nakryte dachami mansardowymi lub naczółkowymi, o elewacjach dekorowanych pilastrami wielkiego porządku, z wejściem ujętym portalem w formie niszy.

Wśród zabudowy wiejskiej zwracają uwagę dawne zagrody sołeckie. Interesującym przykładem okazałych zespołów zabudowy są sołectwa w Ujeździe Dolnym (w ostatnich latach rozebrano cały zespół zabudowy gospodarczej przy siedzibie sołectwa), Ujeździe Górnym i Gościławiu (nr 23 lub 38).

Zazwyczaj w centrum miejscowości powstawały gospody i zajazdy. Przykładami takich obiektów są domy: Drogomiłowice 21, Jarostów 19, Lusina 26, Łagiewniki Średzkie 11, Pielaszkowice 42, Ujazd Górny 29, Pichorowice 57.

Dla rozwoju gminy istotne znaczenie miało powstanie linii kolejowej Malczyce – Udanin otwartej w 1895 r., przy której powstały stacje kolejowe w Udaninie, Ujeździe Górnym oraz Łagiewnikach Średzich (tu budynek stacyjny nie zachowany).

Przez północną część gminy przebiega otwarta w 1936 r. autostrada A4 z zespołem zabytkowych wiaduktów w osiach dróg przecinających autostradę.

Zabytkowe obiekty związane z przemysłem rolnym – to zabudowania młyna w Lusinie nr 57.

Gmina Udanin. Obiekty wpisane do rejestru zabytków nieruchomych:

- **Damianowo**, kościół filialny p.w. św. Michała Archanioła, wzm. 1318 r., wzn. k. XV w., 2 poł. XVII w., restaurowany XIX i pocz. XX w., remontowany 1990 r. *Nr rej. A/1130/1655 z dn. 07.05.1966 r.*
- Damianowo, cmentarz przy kościele filialnym p.w. św. Michała Archanioła, zał. XIV w. *Nr rej. A/1143/900/L z dn.16.02.1990 r.* [cmentarz wpisany do rejestru zabytków w granicach działki nr 126]
- Damianowo, cmentarz komunalny, obecnie parafialny, zał. ok. 1890 r. *Nr rej. A/1142/901/L z dn.16.02.1990 r.* [cmentarz wpisany do rejestru zabytków w granicach działki nr 135]
- Damianowo, dwór, ruina, w zespole dworsko-parkowym z folwarkiem, nr 24, XVII w. *Nr rej. A/1269/226 z dn.31.05.1950 r.*
- Damianowo, owczarnia, w zespole dworsko-parkowym z folwarkiem, nr 24, 1823 r., 1989 r. *Nr rej. A/1272/525/L z dn.13.05.1977 r.*



- Damianowo, park w zespole dworsko-parkowym z folwarkiem, nr 24, 2 ćw. XIX w., pocz. XX w., l. 1985-89. *Nr rej. A/1270/194 z dn.31.05.1950 r.* [park i ogród wpisany do rejestru zabytków w granicach ogrodzenia, teren - zgodnie z sentencją decyzji o powierzchni 11 ha]
- Damianowo, zadrzewienie dębowe okalające teren dawnych łąk dworskich w zespole dworsko-parkowym z folwarkiem, nr 24, 2 ćw. XIX w. *Nr rej. A/1273/706/L z dn.25.06.1986 r.* [obiekt wpisany do rejestru zabytków w granicach ustalonych w opracowaniu ewidencyjnym]
- **Drogomiłowice**, kościół filialny p.w. św. Józefa Oblubieńca NMP, mur., k. XIV w., rozbud. XVIII w., restaur. pocz. XX w., remont. 1964 r., 1987 r., 1988 r. *Nr rej. A/1129/1657 z dn. 07.05.1966 r.*
- Drogomiłowice, pałac w zespole pałacowo-parkowym z folwarkiem, nr 23, mur., l. 40. XIX w., przebud. ok. 1880 r., remont. 1986 r. *Nr rej. A/1274/740/L z dn. 30.07.1986 r.*
- Drogomiłowice, park krajobrazowy w zespole pałacowo-parkowym z folwarkiem, zał. 1 poł. XVII w.(?), l. 80. XIX w. *Nr rej. A/1271/646/L z dn. 21.12.1983 r.* [wpisany do rejestru zabytków w granicach ustalonych w opracowaniu ewidencyjnym]
- **Gościsław**, kościół parafialny p.w. św. Szymona i św. Tadeusza Judy, mur., XIV w., rozbud. i zbarokizowany w l. 1756-1759; wieża nadbudowana 1785 r., hełm 1861 r.; remont. 1936, 1939 r., l. 1962-63, 1965, 1991 i 2007 r. *Nr rej. A/1053 z dn. 31.03.2008 r.* [kościół położony na działce nr 37, AM-1, został wpisany do rejestru zabytków w granicach murów obwodowych]
- Gościsław, cmentarz przy kościele parafialnym p.w. św. Szymona i św. Tadeusza Judy, zał. XIV w., powiększony ok. 1759 r. *Nr rej. A/1147/872/L z dn. 16.02.1990 r.* [cmentarz został wpisany do rejestru zabytków w granicach działki 37]
- **Jarosław**, kościół filialny p.w. MB Częstochowskiej, mur., XIV w., przebud. 1705 r. oraz w l. 1928-29, remont. w 1955, 1980 i 1986 r. *Nr rej. A/1125/615/L z dn. 28.12.1988 r.* [kościół został wpisany do rejestru zabytków w granicach działki 112]
- Jarosław, cmentarz przy kościele filialnym p.w. MB Częstochowskiej zał. XIV w. *Nr rej. A/1139/903/L z dn. 16.02.1990 r.* [cmentarz został wpisany do rejestru zabytków w granicach działki 112]
- Jarosław, zespół pałacowo-parkowy z folwarkiem. *Nr rej. A/2717/987/L z dn. 21.10.1993 r.* [zespół został wpisany do rejestru zabytków w granicach działki 227 o pow. 3,43 ha]



- Jarosław, pałac nr 3 w zespole pałacowo-parkowym z folwarkiem, mur., l. 60. XIX w., przebud. w l. 20. XX w. i po 1945 r. *Nr rej. A/2717/987/L z dn. 21.10.1993 r.*
- Jarosław, dom zarządcy dóbr nr 2 w zespole pałacowo-parkowym z folwarkiem, mur. 4 ćw. XIX w. *Nr rej. A/2717/987/L z dn. 21.10.1993 r.*
- Jarosław, dom mieszkalno-gospodarczy nr 4 w zespole pałacowo-parkowym z folwarkiem, mur., 4 ćw. XIX w. *Nr rej. A/2717/987/L z dn. 21.10.1993 r.*
- Jarosław, oficyna mieszkalna nr 5 i 5a w zespole pałacowo-parkowym z folwarkiem, mur., 4 ćw. XIX w. *Nr rej. A/2717/987/L z dn. 21.10.1993 r.*
- Jarosław, budynek gospodarczy ob. magazyn, wcześniej warsztat, połączony z domem mieszkalnym nr 4 w zespole pałacowo-parkowym z folwarkiem, mur., ok. poł. XIX w. *Nr rej. A/2717/987/L z dn. 21.10.1993 r.*
- Jarosław, stajnia ob. obora w zespole pałacowo-parkowym z folwarkiem, mur., 3 ćw. XIX w. *Nr rej. A/2717/987/L z dn. 21.10.1993 r.*
- Jarosław, obora w zespole pałacowo-parkowym z folwarkiem, mur., 3 ćw. XIX w. *Nr rej. A/2717/987/L z dn. 21.10.1993 r.*
- Jarosław, stodoła I w zespole pałacowo-parkowym z folwarkiem, mur., 3 ćw. XIX w. *Nr rej. A/2717/987/L z dn. 21.10.1993 r.*
- Jarosław, stodoła II w zespole pałacowo-parkowym z folwarkiem, mur., 3 ćw. XIX w. *Nr rej. A/2717/987/L z dn. 21.10.1993 r.*
- Jarosław, kuźnia w zespole pałacowo-parkowym z folwarkiem, mur., pocz.. XX w. *Nr rej. A/2717/987/L z dn. 21.10.1993 r.*
- Jarosław, wozownia w zespole pałacowo-parkowym z folwarkiem, 3 ćw. XIX w. *Nr rej. A/2717/987/L z dn. 21.10.1993 r.*
- Jarosław, park w zespole pałacowo-parkowym z folwarkiem, zał. od l. 60. XIX w., 1 ćw. XX w. *Nr rej. A/2717/987/L z dn. 21.10.1993 r.*
- **Jarostów**, park z aleją w zespole pałacowo-parkowym z folwarkiem, zał. ok. 1900 r. *Nr rej. A/2721/648/L z dn. 22.12.1983 r.* [wpisany do rejestru zabytków w granicach ustalonych w opracowaniu ewidencyjnym]
- **Karnice**, pałac, nr 6 w zespole pałacowo-parkowym z folwarkiem, mur., 1875 r. *Nr rej. A/2719/741/L z dn. 30.07.1986 r.*
- Karnice, park w zespole pałacowo-parkowym z folwarkiem, zał. 3/4 ćw. XIX w. *Nr rej. A/2744/503/L z dn. 13.05.1977 r.* [przy decyzji brak załącznika graficznego; decyzja wymaga doprecyzowania w zakresie ustalenia granicy ochrony konserwatorskiej; na planszy oznaczono przypałacową część parku w granicach historycznych]



- **Konary**, kościół parafialny p.w. Podwyższenia Krzyża Świętego, mur., wzm. 1396 r., k. XIV w., rozbud. XVII w., 1817 r., 2 poł. XIX w., remont. 1963 r., 1965 r., 1983 r., 1985 r., 1988 r. *Nr rej. A/1128/1658 z dn. 07.05.1966 r.*
- Konary, cmentarz przy kościele parafialnym p.w. Podwyższenia Krzyża Świętego, zał. XIV w. *Nr rej. A/1145/899/L z dn. 16.02.1990 r.* [cmentarz wpisany do rejestru zabytków w granicach działki nr 271]
- Konary, cmentarz ewangelicki, obecnie część północna użytkowana jako parafialny, zał. ok. 1845 r. (część południowa), zał. ok. 1886 r. (część północna). *Nr rej. A/1146/898/L z dn. 16.02.1990 r.* [cmentarz wpisany do rejestru zabytków w granicach działek nr 156 i 68]
- Konary, park w zespole dworsko-parkowym z folwarkiem, XVII/XVIII w., ok. 1880 r. *Nr rej. A/2745/501/L z dn. 13.05.1977 r.* [przy decyzji brak załącznika graficznego; decyzja wymaga doprecyzowania w zakresie ustalenia granicy ochrony konserwatorskiej; na planszy oznaczono park w jego granicach historycznych]
- **Lusina**, zespół kościoła filialnego p.w. Narodzenia Najświętszej Marii Panny. *Nr rej. A/1124/616/L z dn. 28.12.1988 r.*
- Lusina, kościół filialny p.w. Narodzenia Najświętszej Marii Panny, mur., wzm. 1335 r., wzn. 1 poł. XV w., przebud. 1731 r., 1877 r., remont. 1938 r., 1939 r., 1963 r., 1974 r., 1981 r. *Nr rej. A/1124/616/L z dn. 28.12.1988 r.*
- Lusina, cmentarz przy kościele filialnym p.w. Narodzenia Najświętszej Marii Panny, zał. XIV w. *Nr rej. A/1136/906/L z dn. 16.02.1990 r.* [cmentarz wpisany do rejestru zabytków w granicach działki nr 286]
- Lusina, mur przy kościele filialnym p.w. Narodzenia Najświętszej Marii Panny, mur., XV-XX w. *Nr rej. A/1124/616/L z dn. 28.12.1988 r.*
- **Pichorowice**, kościół parafialny p.w. św. Mikołaja Biskupa, mur. 1821 r., z zachowaniem średniowiecznej wieży z XV/XVI w., którą nadbudowano, remont. 1920 i w l. 1976, 2006/07. *Nr rej. A/1505 z dn. 6.01.2010 r.*
- Pichorowice, cmentarz przy kościele parafialnym p.w. św. Mikołaja Biskupa, zał. XIV, XV w. *Nr rej. A/1137/905/L z dn. 16.02.1990 r.* [cmentarz został wpisany do rejestru zabytków w granicach działki 214]
- **Piekary**, kościół parafialny p.w. św. Jana Chrzciciela, mur. 1723 r. z wykorzystaniem reliktyw XIV-wiecznych (?), przebud. w 1829 r. (wieża) i ok. 1929 r. (dwa aneksy przy wieży), remont. w l. 1967-68 i 1974 r. *Nr rej. A/1126/1662 z dn. 7.05.1966 r.*



- Piekary, cmentarz przy kościele parafialnym p.w. św. Jana Chrzciciela, zał. w XIV w. *Nr rej. A/1135/908/L z dn. 16.02.1990 r.* [cmentarz został wpisany do rejestru zabytków w granicach działki nr 287]
- Piekary, park typu naturalistycznego w zespole willowo-parkowym nr 1, zał. pocz. XX w., powiększony po 1945 r. *Nr rej. A/2747/647/L z dn. 21.12.1983 r.* [park został wpisany do rejestru zabytków jako park w Piekarach w granicach ustalonych w opracowaniu ewidencyjnym].
- **Pielaszkowice**, cmentarz katolicki, zał. XIV w. *Nr rej. A/1138/904/L z dn. 16.02.1990 r.* [wpisany do rejestru zabytków w granicach działki nr 167]
- Pielaszkowice, zespół pałacowo-parkowy z folwarkiem, przy nr 50-52. *Nr rej. A/2748/502/L z dn. 13.05.1977 r. oraz decyzja DWKZ/DKRZ-5340/2016/2002 z dn. 05.07.2002 r.* [zespół wpisany do rejestru zabytków w granicach działek: 282, 287, 288, 289, i części działek 268, 286, 290]
- Pielaszkowice, ruiny pałacu z podjazdem w zespole pałacowo-parkowym z folwarkiem, mur., ok. 1580 r., ok. 1620 r., 1776 r., ok. poł. XIX w., k. XIX w.(?), l. 30. XX w., spalony 1948 r. *Nr rej. A/2748/502/L z dn. 13.05.1977 r. oraz decyzja DWKZ/DKRZ-5340/2016/2002 z dn. 05.07.2002 r.*
- Pielaszkowice, oficyna mieszkalno-gospodarcza nr 50 w zespole pałacowo-parkowym z folwarkiem, mur., ok. 1880 r. *Nr rej. A/2748/502/L z dn. 13.05.1977 r. oraz decyzja DWKZ/DKRZ-5340/2016/2002 z dn. 05.07.2002 r.*
- Pielaszkowice, altana przy oficynie mieszkalno-gospodarczej nr 51 w zespole pałacowo-parkowym z folwarkiem, drewn., pocz. XX w. *Nr rej. A/2748/502/L z dn. 13.05.1977 r. oraz decyzja DWKZ/DKRZ-5340/2016/2002 z dn. 05.07.2002 r.*
- Pielaszkowice, oficyna mieszkalna z przejazdem nr 52 w zespole pałacowo-parkowym z folwarkiem, mur., ok. poł. XVIII w. *Nr rej. A/2748/502/L z dn. 13.05.1977 r. oraz decyzja DWKZ/DKRZ-5340/2016/2002 z dn. 05.07.2002 r.*
- Pielaszkowice, spichlerz w zespole pałacowo-parkowym z folwarkiem, mur., 4 ćw. XIX w. *Nr rej. A/2748/502/L z dn. 13.05.1977 r. oraz decyzja DWKZ/DKRZ-5340/2016/2002 z dn. 05.07.2002 r.*
- Pielaszkowice, stawy hodowlane w zespole pałacowo-parkowym z folwarkiem. *Nr rej. A/2748/502/L z dn. 13.05.1977 r. oraz decyzja DWKZ/DKRZ-5340/2016/2002 z dn. 05.07.2002 r.*



- Pielaszkowice, park w zespole pałacowo-parkowym z folwarkiem, zał. 3 ćw. XVIII w., 2 poł. XIX w. *Nr rej. A/2748/502/L z dn. 13.05.1977 r. oraz decyzja DWKZ/DKRZ-5340/2016/2002 z dn. 05.07.2002 r.*
- **Różana**, cmentarz ewangelicki, obecnie parafialny, zał 1887 r. *Nr rej. A/1141/902/L z dn. 16.02.1990 r.* [cmentarz wpisany do rejestru zabytków w granicach działki nr 408]
- Różana, kaplica mszalna na cmentarzu ewangelickim, obecnie parafialnym, mur., 1887 r. *Nr rej. A/1140/613/L z dn. 28.12.1986 r.* [kaplica wpisana do rejestru zabytków w granicach działki nr 408]
- **Udanin**, układ ruralistyczny wsi Udanin wraz z archeologicznymi nawarstwieniami kulturowo-osadniczymi. *Nr rej. 536/A/05 z dnia 10.06.2005 r.*
- Udanin, kościół filialny p.w. św. Urszuli, mur., XIII w., przebud. 1663; remont. I. 1989-1992 i 2011 r. *Nr rej. A/1122/1667/236/L z dnia 7.05.1966 r.*
- Udanin, cmentarz przy kościele filialnym p.w. św. Urszuli, zał. XIII w. *Nr rej. A/1123/940/L z dnia 16.02.1990 r.* [cmentarz został wpisany do rejestru zabytków w granicach działki nr 41]
- Udanin, cmentarz ewangelicki – ob. parafialny, zał. 1887 r. *Nr rej. A/1121/907/L z dnia 16.02.1990 r.* [cmentarz został wpisany do rejestru zabytków w granicach działki nr 52]
- Udanin, park krajobrazowy w zespole pałacowo-parkowym z folwarkiem, zał. I. 50. XIX w., przekształcony po 1887 r. *Nr rej. A/2746/506/L z dnia 13.05.1977 r.* [do decyzji o wpisie do rejestru zabytków nie został dołączony wymieniony w niej plan parku]
- Udanin, aleja lipowa i szpaler lipowy śródpolny, zał. ok. poł. XIX w. *Nr rej. A/2720/695/L z dnia 25.06.1986 r.* [wpisana do rejestru zabytków w granicach ustalonych w opracowaniu ewidencyjnym]
- **Ujazd Dolny**, siedziba sołectwa, nr 37, mur., 1877 r. *Nr rej. A/2718/742/L z dn. 30.07.1986 r.*
- **Ujazd Górny**, Kościół parafialny p.w. św. Marcina, mur., pocz. XIII w. (przed 1217 r.), I. 1702-1703, I. 1717-19, 1799 r., 1857 r., remont I. 1960-1963, 1982 r., 1985 r. *Nr rej. A/1131/1238 z dn. 21.12.1964 r.*
- Ujazd Górny, cmentarz przy kościele parafialnym p.w. św. Marcina. *Nr rej. A/1133/909/L z dn. 16.02.1990 r.* [cmentarz wpisany do rejestru zabytków w granicach działki nr 310]

Gmina Udanin. Obiekty wpisane do rejestru zabytków ruchomych:



- **Damianowo**, kościół filialny p.w. św. Michała Archanioła. *Wyposażenie oraz elementy architektoniczne kościoła wpisane do rejestru zabytków ruchomych decyzją z dnia 275/111/B/1-24/88 decyzją z dnia 28.12.1988 r.*
- **Drogomiłowice**, kościół filialny p.w. św. Józefa Oblubieńca NMP. *Wyposażenie oraz elementy architektoniczne kościoła wpisane do rejestru zabytków ruchomych decyzją z dnia 274/110/B/1-5/88 decyzją z dnia 28.12.1988 r.*
- **Gościśław**, kościół parafialny p.w. św. Szymona i św. Tadeusza Judy. *Wyposażenie kościoła wpisane do rejestru zabytków ruchomych decyzją nr 228/B/03/1-12 z dnia 9.12.2002 r. oraz decyzją nr B/2074/1-5 z dnia 18.11.2009 r.*
- **Konary**, kościół parafialny p.w. Podwyższenia Krzyża Świętego. *Wyposażenie oraz elementy architektoniczne kościoła wpisane do rejestru zabytków ruchomych decyzją 273/109/L/1-34/88 decyzją z dnia 28.12.1988 r. Organy wpisane do rejestru zabytków ruchomych decyzją B/1701 decyzją z dnia 24.05.2007 r.*
- **Lusina**, kościół filialny p.w. Narodzenia Najświętszej Marii Panny. *Wyposażenie i wystrój kościoła wpisane do rejestru zabytków ruchomych decyzją z dnia 272/103/L/1-34 decyzją z dnia 28.12.1987 r.*
- **Pichorowice**, kościół parafialny p.w. św. Mikołaja Biskupa. *Wyposażenie kościoła wpisane do rejestru zabytków ruchomych decyzją nr 227/B/03/1-9 z dnia 7.01.2003 r.*
- Pichorowice, rzeźba św. Jana Nepomucena (przy wsch. furcie w murze cmentarnym), piaskowiec, 1 ćw. XVIII w., barok, *wpisana do rejestru zabytków ruchomych decyzją nr 227/B/03/1-9 z dnia 7.01.2003 r.*
- **Piekary**, kościół parafialny p.w. św. Jana Chrzciciela. *Wyposażenie kościoła wpisane do rejestru zabytków ruchomych decyzją nr 270/101/L/1-30 z dnia 28.12.1987 r.*
- Piekary, rzeźba św. Jana Nepomucena (na cmentarzu, przy prezbiterium kościoła), piaskowiec, ok. 1760 r., barok, *wpisana do rejestru zabytków ruchomych decyzją nr 270/101/L/1-30 z dnia 28.12.1987 r.*
- **Udanin**, kościół filialny p.w. Matki Bożej Anielskiej. *Wyposażenie i wystrój kościoła wpisane do rejestru zabytków ruchomych decyzją nr 271/102/L/1-25 z dnia 28.12.1987 r.*



— **Ujazd Górny**, kościół parafialny p.w. św. Marcina. *Wyposażenie kościoła wpisane do rejestru zabytków ruchomych decyzją z dnia 220/B/02/1-48 decyzją z dnia 09.12.2002 r.*³

Ryc. 2: Ruiny pałacu w Pielaszkowicach z 2 połowy XVII wieku i początku XIX wieku.

Źródło: WWW.udanin.pl



Ryc. 3: Kościół św. Urszuli w Udaninie z ok. 1250 roku.

Źródło: WWW.udanin.pl



³Bogna Oszczanowska, Beata Sebzda, Donata Trenkle, *Studium wartości kulturowych gminy Udanin*, 2011 r.

Ryc. 4: Rzeźba św. Jana Nepomucena na zewnątrz kościoła w Piekarach



Ryc. 5: Kościół parafialny św. Jana Chrzciciela w Piekarach z 1719



Źródło: WWW.udanin.pl



Jednym z przykładów działań zmierzających do zachowania dziedzictwa kulturowego na terenie gminy są prace remontowe - rewitalizacyjne przy Kościele Św. Urszuli w Udaninie. Obiekt ten to stary, gotycki Kościół cmentarny znajdujący się w centrum miejscowości Udanin. Pierwsze wzmianki o Kościele, a zarazem miejscowości znajdują się w dokumentach papieskich Papieża Innocentego IV z roku 1250, w których potwierdza, że Kościół w Udaninie jest własnością Augustynów we Wrocławiu. Aby ocalić zabytek od unicestwienia oraz zwiedzać go i zapoznawać się z jego wartością dla regionu, co wpłynie z kolei na wykształcenia potencjału turystyczno – rekreacyjnego Gminy Udanin, konieczne jest przeprowadzenie gruntownych prac remontowo – budowlanych. Aby dostosować istniejące zasoby kulturowo – historyczne do zwiedzania w roku 2010 został przygotowany projekt budowlany wraz z niezbędnymi pozwoleniami, którego założeniem jest remont i przebudowa ze zmianą sposobu użytkowania budynku kościoła p.w. św. Urszuli w Udaninie. Założono, że obiekt będzie użytkowany okresowo i będzie pełnił w zależności od potrzeb funkcje:

- wystawienniczą
- sali ślubów
- miejsca spotkań ekumenicznych
- miejsca organizacji imprez okolicznościowych o charakterze adekwatnym do pierwotnej funkcji obiektu (np. koncerty muzyki poważnej, piosenki religijnej).

Ponieważ odrestaurowanie takiego zabytku wymaga znacznych nakładów finansowych podjęto decyzje o stopniowym wykonywaniu prac przy zabytku. Ochronę zabytku rozpoczęto od remontu dachu. Na ten cel gmina Udanin w roku 2011 otrzymała dotację z Programu Rozwoju Obszarów Wiejskich na lata 2007 -2013 w ramach działanie „Odnowa i Rozwój Wsi”. Realizacja operacji obejmowała:

- rozbiórki,
- pokrycie dachu,
- impregnacja więźby dachowej,
- docieplenie stropu poddasza,
- instalacja odgromowa.

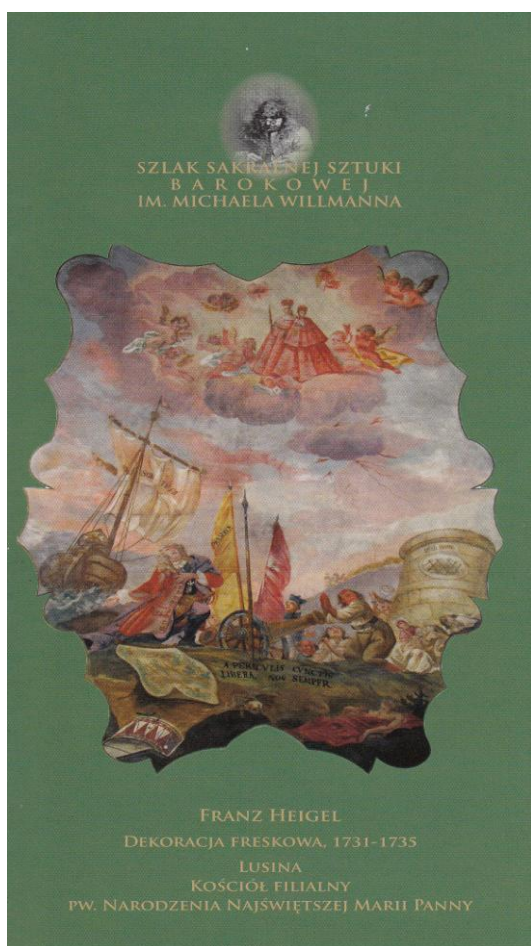
Wartość całkowita: 168 577,97; kwota dotacji: 102 791,00

Kolejnym wartym podkreślenia działaniem zmierzającym do zachowania dziedzictwa kulturowego jest renowacja fresków w kościele Narodzenia NMP z 1500 r. w Lusinie. Poświęcenie fresków w kościele w Lusinie odbyło się 20 maja 2008.



Freski te są dziełem wybitnego śląskiego malarza barokowego Franza Heigla. Malarz tworzył w pierwszej połowie XVIII w. W swoim dorobku ma między innymi malowidła w kościołach w Strzegomiu, Świdnicy, Starych Bogaczowicach i Sobótce.

Freski, znajdujące się na sklepieniu świątyni, zostały wykonane w technice klejowej. Ze względu na upływ czasu wymagały konsolidacji warstwy malarskiej, podklejenia pęcherzy w podłożu, usunięcia przemalowań i śladów po ataku drobnoustrojów. Dzięki zainteresowaniu pełnomocnika ds. kultury w Konsulacie Generalnym Niemiec p. Rainera Sachsa oraz pomocy wielu życzliwych osób udało się uzyskać wsparcie finansowe od rządu federalnego Niemiec. W uroczystości odsłonięcia fresków uczestniczyli: dr Helmut Schöps konsul generalny Republiki Federalnej Niemiec we Wrocławiu, Wolfgang Käßler radca ministerialny, prof. Rudolf Lenz z Uniwersytetu w Marburgu, oraz Starosta Powiatu Średzkiego oraz Wójt Gminy Udanin.



Źródło: ulotka powstała w ramach projektu: „Aktywizacja Partnerstw Lokalnych wzdłuż szlaku kulturowego sakralnej sztuki barokowej im. Michaela Willmanna



4. LOKALNA INFRASTRUKTURA TECHNICZNA

4.1. GOSPODARKA WODNO – ŚCIEKOWA

Wody podziemne są podstawowym źródłem zaopatrzenia ludności i przemysłu w wodę. Dla zaopatrzenia ludności gminy Udanin w wodę pitno-gospodarczą wykorzystywane są czwartorzędowe i trzeciorzędowe wody podziemne. Zaopatrzenie w wodę poszczególnych miejscowości odbywa się na bazie wodociągów grupowych, których ujęcia znajdują się na obszarze gminy.

Na terenie Gminy eksploatowane są 2 ujęcia (wodociąg Lusina i wodociąg Ujazd Górny). Woda z wodociągu Lusina dostarczana jest do 14 miejscowości za pomocą układu pompowego z wieżą ciśnień (2 zbiorniki o łącznej pojemności 300m³), następnie rozprowadzona jest grawitacyjnie. Woda z ujęć jest dobrej jakości i nie wymaga uzdatniania. Natomiast woda z wodociągu Ujazd Górny zasila 5 miejscowości z pomocą układu hydroforowego pomp tłoczących. Woda pobierana z ujęć nie jest najlepszej jakości, wobec czego wodociąg posiada stację uzdatniania wody. Woda przechodzi tam przez system 9 filtrów, po 3 w układzie tj. odkwaszanie, odżelazianie z napowietrzaniem oraz odmanganianie.

Istniejący system jest sprawny i zapewnia w wystarczającym stopniu realizację potrzeb w zakresie zaopatrzenia ludności w wodę do picia. Gmina zwodociągowana jest w 99,5% i poza jednym przysiółkiem (Dąbki) wymagającym podłączenia do sieci wodociągowej nie przewiduje się inwestycji w tym zakresie.

4.2 OCZYSZCZANIE GMINY, GOSPODARKA ODPADAMI

Gmina posiada własne składowisko odpadów, znajdujące się w Jarosławiu. Jest ono zamknięte, w trakcie rekultywacji. Składowisko odpadów komunalnych zlokalizowane na działce 223/2 obręb Jarosław, gmina Udanin. Odległość od najbliższych zabudowań wsi Jarosław wynosi 1100m. Eksploatację obiektu rozpoczęto w 1996r.

Składowisko odpadów komunalnych w Jarosławiu należy do obiektów, które nie spełniają wymogów w zakresie ich prawidłowego funkcjonowania. Dotyczy to zarówno obwarowań



eksploatacyjnych, jak i wymagań związanych z ochroną środowiska oraz zabezpieczeń sanitarnych.

Jako składowisko podpoziomowo-nadpoziomowe, uszczelnione w sposób niewystarczający, w istniejących tu uwarunkowaniach hydrogeologicznych, w przypadku dalszej eksploatacji, mogłoby stanowić zagrożenie dla otaczającego środowiska gruntowo – wodnego. Dostosowanie składowiska do wymogów stawianych obecnie tego typu obiektom, jest technicznie trudne do realizacji i ekonomicznie nieuzasadnione. Stąd też w roku 2009 skończyła się eksploatacja tego obiektu jednocześnie rozpoczęło się jego zamknięcie.

Od 1 lipca 2013 roku gmina zobowiązana była objąć nowym systemem gospodarowania odpadami komunalnymi wszystkich właścicieli nieruchomości zamieszkałych zgodnie z wymogami ustawy z dnia 13 września 1996 r. o utrzymaniu czystości i porządku w gminach. Po tym okresie odbiorem i zagospodarowaniem odpadów komunalnych od właścicieli nieruchomości zamieszkałych i niezamieszkałych z terenu Gminy Udanin zajmuje się firma zewnętrzna wybrana w trybie przetargu. Zgodnie z obowiązującym prawem podmiot odbierający odpady komunalne od właścicieli nieruchomości obowiązany jest do przekazywania zmieszanych odpadów komunalnych, odpadów zielonych oraz pozostałości z sortowania odpadów komunalnych przeznaczonych do składowania do regionalnej instalacji do przetwarzania odpadów komunalnych (RIPOK). Zgodnie z Wojewódzkim Planem Gospodarki Odpadami gmina Udanin należy do regionu północno-centralnego.





Źródło: Wojewódzki Plan Gospodarki Odpadami

Obowiązujący na terenie gminy model zbiórki odpadów komunalnych wymaga następujących rodzajów instalacji:

- Instalacji do mechaniczno-biologicznego przetwarzania odpadów zmieszanych,
- Instalacji do biologicznego przetwarzania odpadów zielonych i innych bioodpadów,
- Instalacji do segregacji tzw. odpadów „suchych” z selektywnej zbiórki.

Dwie pierwsze instalacje muszą posiadać status instalacji regionalnych, natomiast odpady „suche” z selektywnej zbiórki trafiają do różnych instalacji odzysku lub unieszkodliwiania.

W regionie północno-centralnym istnieją 3 instalacje:



1. CHEMECO-SYSTEM Sp. z o.o. ul. Jerzmanowska 4-6, 54-519 Wrocław RIPOK w Rudnej Wielkiej.
2. TRANS-FORMERS Sp. z o.o. ul. Atramentowa 10, 55-040 Kobierzyce RIPOK w Krynicznie gm. Środa Śląska
3. Ekologiczne Centrum Utylizacji Sp. z o.o. Jaroszów, składowisko odpadów w Rusku.

Na terenie gminy Udanin nie ma technicznych możliwości przetwarzania odpadów komunalnych. Wszystkie odebrane odpady zgodnie z wytycznymi trafiają do w/w instalacji.

Dzięki skutecznemu zorganizowaniu nowego systemu gmina Udanin osiąga wysoki poziom, recyklingu i przygotowania do ponownego użycia a zdecydowana większość odpadów komunalnych jest poddawana innym niż składowanie procesom przetwarzania.

Zgodnie z ustawowym obowiązkiem gmina utworzyła punkt selektywnego zbierania odpadów komunalnych (PSZOK). Punkt ten powstał w miejscowości Udanin na działce o powierzchni ok.0,30 ha. Gmina Udanin w 2013 roku poniosła nakłady finansowe na uprzątnięcie terenu (prace rozbiórkowe, wyrównanie terenu itp.) natomiast w 2014 roku zostało wykonane nowe ogrodzenie terenu. Potrzeby inwestycyjne w przyszłości wymagają przede wszystkim: wyrównania i utwardzenia terenu, budowy rampy rozładunkowej oraz pomieszczenia socjalnego, zakupu pojemników i kontenerów do selektywnej zbiórki odpadów.

Gmina Udanin w następnych latach powinna również skupić się na dalszym edukowaniu mieszkańców z zakresu prawidłowej gospodarki odpadami komunalnymi w celu ograniczenia masy wytwarzania odpadów komunalnych oraz prawidłowego sortowania odpadów.

4.3. SIEĆ WODOCIĄGOWA

Gmina posiada sieć wodociągową, a podmiotem zarządzającym siecią jest sama gmina. Długość sieci wynosi ok. 118 km. Istnieje tu 7 eksploatowanych podziemnych ujęć wody, z tego 4 w Lusinie i 3 w Ujeździe Górnym. W gminie nie ma ujęć powierzchniowych. Sumaryczna wydajność eksploatacyjna ujęć wody wynosi 1600 m³/ dobę. Stacja uzdatniania wody istnieje w Ujeździe Górnym i Lusinie. Istniejąca sieć liczy sobie 18-23 lat, więc jest w średnim stanie technicznym. Głównymi odbiorcami wodociągów są gospodarstwa domowe, znacznie mniejszą grupę stanowią odbiorcy komunalni i przedsiębiorcy lub rzemieślnicy. Do 3 gospodarstw domowych (10 osób) nie dostarczana jest jeszcze woda. Jakość wody pitnej jest oceniana jako dobra.



W 2012r. została rozbudowana sieć wodociągowa w miejscowości Udanin. Nową siecią wodociągową zostało objęte nowe osiedle domków jednorodzinnych po przeciwnej stronie cmentarza. Planowana jest także modernizacja istniejących wodociągów zaczynając od najstarszego w miejscowości Jarosław.

4.4. SIEĆ KANALIZACYJNA

Obecnie w kanalizację sanitarną wyposażone są następujące wsie: Piekary, Konary, Udanin, Damianowo, Lusina, Gościsław, Lasek oraz częściowo Ujazd Górny i osiedle Karnice.

Odbiorcami kanalizacji są przede wszystkim gospodarstwa domowe. Sieć kanalizacyjna jest w trakcie rozbudowy. W roku 2016 planuje się wykonanie projektu budowy oczyszczalni ścieków w miejscowości Ujazd Dolny a następnie w latach kolejnych jej budowę. Wybudowanie nowej oczyszczalni ścieków da możliwość rozbudowy sieci kanalizacyjnej w miejscowościach Ujazd Dolny, Ujazd Górny, Karnice. Obecnie oczyszczalnia ścieków gminy znajduje się w miejscowości Piekary. Została ona zbudowana w 2001r. W roku 2015 została zmodernizowana. W ramach tego zadania został uruchomiony nowy ciąg technologiczny oczyszczania ścieków. Ponadto zmodernizowano stację odwadniania osadów ścieków, zamontowano nową prasę do odwadniania osadów ściekowych, a także zakupiono nowe zbiorniki na osady i skrapki. Całkowity koszt modernizacji wyniósł ponad 883 tys. zł. Na ten cel Gmina Udanin otrzymała dotację z Unii Europejskiej w ramach działania „Podstawowe usługi dla gospodarki i ludności wiejskiej” Programu Rozwoju Obszarów Wiejskich na lata 2007 – 2013 w wysokości 460 109 zł. Należy zaznaczyć, że w ramach tego samego działania Gmina Udanin w roku 2010 otrzymała dotację na budowę kanalizacji sanitarnej w miejscowości Lasek i Gościsław w wysokości ponad 1 mln 972 tys. zł. natomiast w roku 2012 po podpisaniu umowy o dofinansowanie zakupiono nowy ciągnik wraz z beczkowozem asenizacyjnym. Kwota przyznanej pomocy to 157 391 tys. zł. Z udziałem środków unijnych z Europejskiego Funduszu Rozwoju Regionalnego w ramach Regionalnego Programu operacyjnego dla Województwa Dolnośląskiego na lata 2007 – 2013 zrealizowano również zadanie pn.: ”Budowa sieci kanalizacji sanitarnej w miejscowości Lusina oraz rozbudowa sanitarnej sieci kanalizacyjnej w miejscowości Udanin”. Otrzymana kwota dotacji wyniosła ponad 3 mln. 189 tys. Zł



4.5. WŁASNOŚĆ NIERUCHOMOŚCI

Gmina posiada własne mieszkaniowe zasoby komunalne – ogółem: 31 lokali mieszkalnych, ich powierzchnia wynosi 1862,63 m², z czego w budynkach stanowiących własność Gminy – 9 lokali o pow. użytkowej: 604,44 m², a w budynkach stanowiących współwłasność Gminy - 22 lokale mieszkalne o pow. użytkowej: 1258,19 m². Przeciętna wielkość mieszkania wynosi 66,00 m².

Zasób Gminy tworzą lokale (m.in. mieszkalne, użytkowe, jednostki organizacyjne Gminy, lokale użyteczności publicznej, ośrodki zdrowia, szkoły, remizy OSP, itp.) znajdujące się ogółem w 53 budynkach, z czego: w całości stanowiących własność Gminy to: 34 budynki oraz lokale znajdujące się we współwłasności z udziałem Gminy to: 19 budynków.

Budynki, o których mowa wyżej to: 27 budynków użytkowych, 12 budynków mieszkalno-użytkowych i 14 budynków mieszkalnych. Najwięcej nieruchomości zlokalizowanych jest w Udaninie (14), następnie w Ujeździe Górnym (10). W pozostałych 16 miejscowościach znajduje się od 1 do 3 lokali. Stan 50% lokali określony został w ankiecie dla urzędu gminy jako średni, stan 25% lokali określany jest jako dobry, a 25% jako zły .

Gmina Udanin dąży do polepszenia warunków lokalowych oraz estetyki miejscowości. W miejscowości Udanin wyremontowano elewację budynku nr 21- koszt prac: 97 652 tys. zł, elewację budynku nr 86B- koszt prac: 132 438 tys. zł. Wyremontowano budynek OSP i świetlicy wiejskiej w Udaninie koszt prac: 625 953 tys. zł. oraz Gminnej Biblioteki Publicznej w Udaninie koszt prac: 39 674 tys. zł.

Na terenie gminy wybudowano świetlice wiejskie w Ujeździe Górnym koszt prac: 997 730 tys. zł. oraz w Pielaszkowicach koszt prac: 1 138 455 tys. zł.

Wykaz nieruchomości przedstawia tabela poniżej.

| miejsowość | nieruchomości |
|----------------|---|
| Damianowo: | - świetlica wiejska, - bud. użytkowy (garaż) – b. remiza OSP, - lokale mieszkalne (w bud. wspólnotowym), |
| Drogomiłowice: | - 1 lokal mieszk.(w bud. wspólnotowym), - sklep spoż.- przem., |



| | |
|----------------|--|
| | - świetlica wiejska |
| Gościśław: | - świetlica wiejska - remiza OSP - 2 lokale mieszkalne (w bud. wspólnotowym), |
| Jarosław: | - bud.mieszkalny 1-rodzinny, - świetlica, - remiza OSP |
| Jarostów: | - 1 lokal mieszk. (w bud. wspólnotowym), - świetlica wiejska |
| Karnice: | - budynek: świetlica + sklep warzywny |
| Konary | - świetlica wiejska, - Filia GBP, - bud. b. remizy OSP, - lokal użytkowy: salon fryzjerski, część nie zagospodarowana, - CKNO – wynajem od Parafii |
| Lasek: | - 5 lokali mieszkalnych (w bud. wspólnotowym), - świetlica wiejska |
| Lusina: | - remiza OSP, - świetlica wiejska, - sklep spożywczy, - 2 lokale mieszkalne |
| Łagiewniki: | - świetlica wiejska |
| Pichorowice: | - świetlica wiejska, - remiza OSP, - 2 lokale mieszkalne (w bud. wspólnotowym), |
| Piekary: | - świetlica, 2 lokale mieszk. |
| Pielaszkowice: | - świetlica wiejska, - remiza OSP - bud. do rozbiórki (była świetlica + sklep) |
| Różana: | - świetlica wiejska |
| Sokolniki: | - świetlica wiejska |



| | |
|--------------|---|
| Udanin: | <ul style="list-style-type: none"> - Gminna Biblioteka Publiczna, - bud. administracyjny Urzędu Gminy, - świetlica wiejska, - Remiza OSP, - 4 lokale mieszkalne (w bud. wspólnotowych), - Posterunek Policji, - GOPS, GCI, - Stowarzyszenie LGD, - Praktyka Lekarza Rodzinnego, - Gabinet Stomatologiczny, - Szkoła Podstawowa, - kościół św. Urszuli, - lokale użytkowe (wynajmowane od Gminy) – 12, w tym: - apteka, - sklepy (spoż.- przemysłowe; odzieżowy, kioski wielobranżowe), - kwaciarnia. |
| Ujazd Górny: | <ul style="list-style-type: none"> - świetlica wiejska, - Filia GBP, - Remiza OSP, - Przedszkole, - Praktyka Lekarza Rodzinnego, - Gabinet Stomatologiczny, - Gimnazjum, - 8 lokali mieszkalnych. |
| Ujazd Dolny: | <ul style="list-style-type: none"> - Remiza OSP - wiata ogrodowa + domek ogrodowy. |

Zródło: opracowanie własne

Struktura własności terenów w gminie jest zróżnicowana: największy udział mają osoby fizyczne (61,5%), następnie osoby prawne (31,1%) i Lasy Państwowe (3,5%). Niewielki udział – w granicach 1,5 – 0,5 % zajmują tereny Skarbu Państwa, powiatu i gminy, w tym wydzierżawione osobom fizycznym i prawnym.



4.6 ZAOPATRZENIE W GAZ

Gmina nie jest zgazyfikowana, co utrudnia prowadzenie zarówno gospodarstw domowych jak i działalności gospodarczej. Staraniem Gminy jest podłączenie gazociągu w szczególności do planowanej do utworzenia Małej Specjalnej Strefy Ekonomicznej.

4.7 DROGI GMINNE

Przez teren Gminy przebiegają dwa ważne szlaki komunikacyjne – autostrada A-4 przebiegająca przez północną część Gminy w kierunku wschód – zachód oraz droga wojewódzka nr 345 w kierunku północ-południe. W związku z czym Gmina posiada dobre powiązanie komunikacyjne z sąsiednimi gminami i miastami – Świdnicą, Jaworem i Strzegomiem oraz Legnicą i Wrocławiem. Na terenie Gminy istnieje dobrze rozwinięta sieć dróg powiatowych i gminnych – jednak w większości o niskich parametrach technicznych. Przez teren Gminy przebiega jednotorowa linia kolejowa nr 315 znaczenia miejscowego. Ruch na tej linii odbywa się sporadycznie na krótkich odcinkach.

Gmina posiada 27,770 km dróg gminnych, których stan określany jest jako średni.

| L.p | Numer drogi | Przebieg drogi | Nawierzchnia drogi | Długość odcinka drogi w m |
|-----|-------------|-----------------------------|----------------------------|---------------------------|
| 1. | 107331 D | Dębice - Ujazd Dolny | gruntowa | 1.500 |
| 2. | 107332 D | Drogomiłowice - Udanin | gruntowo - tłuczniowa | 4.150 |
| 3. | 107333 D | Piekary - Dźwigórz | gruntowa | 1.450 |
| 4. | 107334 D | Jarosław - Buczki (Ciechów) | gruntowa | 2.200 |
| 5. | 107335 D | Jarosław - Pichorowice | gruntowo-brukowcowa | 2.950 |
| 6. | 107336 D | Ujazd Górny - Udanin | gruntowa-brukowc.-tłucz. | 6.000 |
| 7. | 107337 D | Pielaszkowice - Jarosław | gruntowa-brukowc.-bitumicz | 3.383 |
| 8. | 107338 D | Lusina - Jaroszów | gruntowa | 1.700 |



| | | | | |
|-----|----------|----------------------|--------------------------|-------|
| 9. | 107339 D | Sokolniki - Mieczków | gruntowa | 0.200 |
| 10. | 107340 D | Konary - Goczałków | gruntowa - bitumiczna | 3.900 |
| 11 | 107341 D | Ujazd Górny | asfaltowa | 0.337 |

Źródło: opracowanie własne

W celu zapewnienia bezpieczeństwa Gmina Udanin sukcesywnie w ramach możliwości finansowych przebudowuje drogi gminne. W ostatnich latach zostały wykonane następujące przebudowy dróg gminnych.

| Rok | Droga | Koszt |
|------|--|------------|
| 2009 | Przebudowa dr. gm. Udanin-Dźwigórz etap I | 283.381 zł |
| 2011 | Przebudowa dr. gm. Udanin-Dźwigórz etap II | 299.057 zł |
| 2013 | Przebudowa dr. gm. Drogomiłowice- Różana | 321.757 zł |
| 2013 | Przebudowa dr. gm. w Ujeździe Górnym | 109.835 zł |
| 2013 | Przebudowa dr. gm. w Lusinie | 455.967 zł |
| 2014 | Przebudowa dr. gm. Konary-Dąbki | 800.708 zł |
| 2014 | Przebudowa dr. gm. w Udaninie | 253.202 zł |

Źródło: opracowanie własne

Ponad to z budżetu Gminy Udanin w ostatnich latach na remonty dróg powiatowych przeznaczono ponad 2 mln 300 tys. zł. Bardzo dobra współpraca obu samorządów doprowadziła do ważnej, wspólnej inwestycji drogowej, łączącej Gminę Udanin z Powiatem Średzkim, która została zakończona w 2015 r. przebudową tzw. „Gierkówki”. Planowane są do realizacji inwestycje związane z budową parkingów: w centrum Udanina, przy przedszkolu w Ujeździe Górnym oraz przy Szkole Podstawowej w Udaninie. W Wieloletnim Planie Inwestycyjnym zostały także ujęte budowy parkingów przy cmentarzach w Ujeździe Górnym i Piekarach.

Celem Gminy Udanin jest poprawa bezpieczeństwa mieszkańców, a także estetyki i wizerunku Gminy Udanin poprzez poprawę stanu dróg gminnych, ich przebudowę oraz modernizację.



5. SFERA SPOŁECZNA GMINY

5.1. OŚWIATA I WYCHOWANIE

Na terenie Gminy Udanin znajduje się jedna Szkoła Podstawowa im. A Mickiewicza w Udaninie tj.: Zespół Szkolno – Przedszkolny w Udaninie oraz jedno Gimnazjum im. Jana Pawła II w Ujeździe Górnym. Gmina Udanin posiada również placówkę wychowania przedszkolnego znajdującą się w Ujeździe Górnym, będąca oddziałem wychowania przedszkolnego przy Zespole Szkolno - Przedszkolnym w Udaninie. Przedszkole w Ujeździe Górnym rozpoczęło swoje funkcjonowanie w 2010r., natomiast prace modernizacyjno - adaptacyjne budynku byłej szkoły podstawowej pod placówkę przedszkolną zostały rozpoczęte w 2009r. po otrzymaniu dotacji z Europejskiego Funduszu Rozwoju Regionalnego w ramach Regionalnego Programu Operacyjnego dla Województwa Dolnośląskiego na lata 2007 – 2013 w wysokości ponad 387 tys. zł. Na funkcjonowanie nowego przedszkola przez okres 2 lat Gmina Udanin otrzymała także dotację z Europejskiego Funduszu Społecznego w ramach Programu Operacyjnego Kapitał Ludzki w wysokości ponad 1 mln. 198 tys. zł. Przedszkole ma 2 oddziały. W roku szkolnym 2015/2016 do przedszkola uczęszcza 46 dzieci.

Szkoła Podstawowa w Udaninie jest nowoczesnym budynkiem w dobrym stanie technicznym – otwarcia dokonano 30 listopada 1995 roku. Posiada ona salę gimnastyczną. Do szkoły podstawowej w roku szkolnym 2014/2015 uczęszczało 381 uczniów (18 oddziałów); średnia liczba uczniów przypadających na oddział wynosi 21,2 (mała liczba uczniów w klasach pozwala na lepszą pracę nauczycieli i uczniów). Szkoła w roku szkolnym 2014/2015 posiadała 3 pracownie komputerowe z 40 komputerami i dostępem do Internetu. W Szkole Podstawowej w Udaninie prowadzone są zajęcia pozalekcyjne w formie kół zainteresowań. Są to: amatorskie koło teatralne „Bajkowy Zespół”, ognisko misyjne „Promyki”, koło muzyczne, koło przyrodnicze i plastyczne, gazetka szkolna oraz koło taneczne „Gwiazdeczki” i koło aktorskie w klasach I – III.

Budynek Gimnazjum w Ujeździe Górnym jest 1-kondygnacyjny, częściowo podpiwniczony, wolnostojący wzniesiony w połowie lat 80-tych XX wieku. Gimnazjum posiada boisko zakwalifikowane do modernizacji oraz salę gimnastyczną. W gimnazjum prowadzone są bezpłatne zajęcia dodatkowe: koło dziennikarskie, koło teatralne, plastyczne, informatyczne. Uczniom mającym trudności w nauce oferowane są zajęcia



dydaktyczno-wyrównawcze oraz wsparcie pedagoga szkolnego. Realizowany jest również autorski program profilaktyczny, opracowany przez miejscowych nauczycieli: "Wiem czego od życia chcę". Skorelowany jest on z planami pracy wychowawczej i dodatkowymi zajęciami z promocji zdrowia oraz zajęciach prowadzonych przez terapeutów i psychologów. Gimnazjum prowadzi szkolny klub sportowy oraz utworzono przy Gimnazjum Stowarzyszenie „Szansa”, którego celem jest pozyskiwanie środków i wspieranie działalności szkoły.

Do gimnazjum w roku szkolnym 2014/2015 uczęszczało 119 uczniów, ma ono 6 oddziałów, a średnia liczba uczniów przypadających na oddział wynosi 20. W roku szkolnym 2014/2015 posiadało ono dwie pracownie komputerowe z 29 komputerami i dostępem do Internetu. Szkoła wyposażona jest w pracownię językową.

Zespół Szkolno-Przedszkolny w Udaninie posiada stronę internetową www.sp_udanin.republika.pl. Gimnazjum w Ujeździe Górnym posiada stronę internetową www.gimujazd.pl. W roku 2015 obie szkoły zostały poddane gruntownej termomodernizacji. Na realizację tej inwestycji Gmina Udanin pozyskała dotację ze środków Mechanizmu Finansowego EOG 2009 – 2014 w ramach Programu PL04 „Oszczędzanie energii i promowanie odnawialnych źródeł energii” w wysokości 1 901 336,00 PLN. Powyższa inwestycja znacząco wpłynie na zmniejszenie kosztów ogrzewania budynków oświaty, estetykę miejscowości oraz wizerunek Gminy Udanin.

W szkołach zatrudnionych jest 52 nauczycieli w tym zatrudnieni w pełnym wymiarze 31 i zatrudnieni w niepełnym wymiarze 21. 6 nauczycieli posiada stopień nauczyciela kontraktowego, 20 – nauczyciela mianowanego a 25 – nauczyciela dyplomowanego.

5.2. OCHRONA ZDROWIA

Na terenie gminy nie ma państwowej przychodni ogólnej ani specjalistycznej. Nie znajduje się tu żaden publiczny obiekt opieki zdrowotnej. Znajdują się tu natomiast niepubliczne zakłady opieki zdrowotnej - w Udaninie oraz Ujeździe Górnym (filia) - praktyka lekarza rodzinnego. Jest dwóch lekarzy rodzinnych, jeden pediatra, neurolog i internista chorób wewnętrznych, a także 2 prywatne gabinety stomatologiczne. Liczba i struktura placówek służby zdrowia nie odpowiada potrzebom i oczekiwaniom mieszkańców gminy, gdyż brakuje lekarzy innych specjalizacji, którzy przyjmują jedynie poza terenem gminy w większych miejscowościach. Brakuje między innymi takich specjalistów jak: kardiolog,



ortopeda, okulista czy urolog. W 2015r. w Udaninie działalność rozpoczął Gabinet Rehabilitacji. Z dniem 1 lipca 2015r. zakończył swoją działalność szpital w Środzie Śląskiej w porozumieniu z NFZ leczenie szpitalne pacjentów z terenu gminy Udanin przejęło Jaworskie Centrum Medyczne, Wojewódzki Szpital Specjalistyczny w Legnicy, Regionalne Centrum Zdrowia w Lubinie, Zespół Opieki Zdrowotnej w Złotoryi oraz szpitale we Wrocławiu. Z uwagi na ogólnie zauważalny niż demograficzny, a także starzejące się społeczeństwo zasadnym jest skierowanie szczególnej uwagi na problem braku specjalistów i konieczność budowy/rozbudowy infrastruktury ochrony zdrowia.

5.3. KULTURA

Główną bolączką Gminy Udanin w dziedzinie kultury jest brak Domu Kultury. Staraniem Gminy jest poddanie rewitalizacji byłego kościoła pw. św. Urszuli w Udaninie na potrzeby związane z kulturą. W roku 2011 wykonano remont dachu. Łączny koszt inwestycji wyniósł 156.769,97 zł. Prace zostały wykonane przy udziale środków finansowych UE w ramach Europejskiego Funduszu Rolnego na Rzecz Rozwoju Obszarów Wiejskich Europa. Docelowo obiekt będzie pełnił w zależności od potrzeb funkcje:

- wystawienniczą;
- sali ślubów;
- miejsca spotkań ekumenicznych;
- miejsca organizacji imprez okolicznościowych o charakterze adekwatnym do pierwotnej funkcji obiektu (np. koncerty muzyki poważnej, piosenki religijnej).

W głównej mierze kulturą na terenie gminy zajmuje się Gminna Biblioteka Publiczna w Udaninie. W jej skład wchodzi: Gminna Biblioteka w Udaninie, Filia w Ujeździe Górnym, Filia w Konarach, oddział dla dzieci w Udaninie. Usługi Biblioteki są ogólnodostępne i bezpłatne. Poza podstawowymi zadaniami gromadzenia i udostępniania księgozbioru biblioteka współtworzy życie kulturalne gminy poprzez inicjowanie i organizowanie szeregu wydarzeń kulturalnych oraz prowadzi edukację biblioteczną, informatyczną i artystyczną. Oferta biblioteki obejmuje:

- prowadzenie lekcji bibliotecznych;
- spotkania z ludźmi środowiska lokalnego;
- wystawy;
- spotkania autorskie;



- wieczory poezji;
- promocje książek i odczyty o różnej tematyce;
- warsztaty dla dzieci i dorosłych umożliwiające rozwijanie zainteresowań twórczych;
- konkursy literackie i plastyczne. Biblioteka posiada 29 575 woluminów. W latach 2016-2020 Biblioteka zamierza podnosić swoją atrakcyjność poprzez:
 - utworzenie strony internetowej;
 - organizowanie Uniwersytetu III Wieku;
 - aktywizacja Koła Przyjaciół Biblioteki;
 - przystosowanie obiektu dla potrzeb osób niepełnosprawnych;
 - wymianę księgozbioru.

Na terenie gminy Udanin działa Zespół Ludowy „Cicha Woda”. Zespół ten zajmuje się działalnością kulturową poprzez występy na różnych konkursach, spotkaniach, koncertach w szczególności na Koncercie Piosenki Religijnej, organizowanym corocznie w kościele św. Urszuli w Udaninie, Dożynkach Gminnych oraz spotkaniach okolicznościowych takich jak Dzień Matki, Dzień Babci i Dziadka, Dzień Kobiet i wielu innych. Lista członków Zespołu nie jest zamknięta i każdy zainteresowany mieszkaniec Gminy Udanin ma możliwość wniesienia własnego potencjału, przyczyniającego się do rozwoju i tworzenia Zespołu.

Gmina Udanin dbając o rozwój kultury organizuje cyklicznie trzy imprezy:

1. Koncert Piosenki Religijnej w XIII w. Kościele Św. Urszuli w Udaninie – I Koncert Piosenki Religijnej został zorganizowany przez Urząd Gminy w czerwcu 2008 r. i od tej chwili na stałe wpisał się w kalendarz imprez gminnych. Celem Koncertu jest propagowanie piosenki religijnej jako formy ewangelizacji, integracja środowiska młodzieży chrześcijańskiej, ożywienie religijnego ruchu artystycznego oraz prezentacja umiejętności dzieci i artystycznego dorobku solistów i zespołów, a także twórców ludowych. Ważnym elementem owego wydarzenia jest poruszenie tematu zachowania i ochrony dziedzictwa kulturowego. Organizatorzy w ramach imprezy pragną pokazać wewnątrz zabytkowego kościoła, dotychczas niedostępnego szerokiej publiczności z jednoczesnym przedstawieniem jego historii. Wydarzenie to w całości jest finansowane z budżetu Gminy Udanin.

2. Dożynki Gminne - zgodnie ze staropolskim obyczajem corocznie na terenie Gminy organizowane są Dożynki Gminne w miesiącu sierpniu, podczas których dziękujemy rolnikom za ich całoroczny trud i wysiłek. Po uroczystej mszy świętej odbywają się obrzędy dożynkowe w wykonaniu Zespołów Ludowych. Następnie odbywają się liczne występy,



konkursy i programy dla dzieci, a także koncerty znanych artystów. Podczas dożynek Gminnych Urząd Gminy przeprowadza konkurs na najpiękniejszy wieniec dożynkowy i najciekawsze stoisko wiejskie. Dożynki są finansowane z budżetu Gminy Udanin.

3. Festyn „Pieje Kur Pieje” – impreza plenerowa, organizowana od 2013 na początku w długi weekend majowy, natomiast od 2015 r. przeniesiona na miesiąc czerwiec. Jest to impreza o charakterze kulturalno - rekreacyjnym, która łączy dwa elementy: Turniej Kuszniczy oraz Przegląd Zespołów Ludowych. Na organizację I i II Festynu pozyskano dotację więc imprezy współfinansowane były ze środków Unii Europejskiej w ramach działania „Wdrażanie lokalnych strategii rozwoju” – mały projekt Programu Rozwoju Obszarów Wiejskich na lata 2007-2013. Organizacja tego typu wydarzeń kulturalnych sprzyja zacieśnianiu lokalnych więzi, kultywowaniu lokalnych tradycji, a przez to wpływa na zaspokojenie potrzeb społecznych, kulturalnych i rekreacyjnych mieszkańców Gminy Udanin.

Należy zaznaczyć, że ważną rolę w organizacji przedsięwzięć kulturalnych na rzecz dzieci, młodzieży i seniorów ogrywają Sołtysi i Rady Sołeckie (19 sołectw), które cyklicznie na terenie swoich miejscowości organizują różnego rodzaju imprezy np. z okazji: Dnia Kobiet, Dnia Matki, Dnia Dziecka, Dnia Babci i Dziadka, Mikołajki czy zabawy choinkowe. Aby wesprzeć tego rodzaju inicjatywy lokalne z inicjatywy Wójta Gminy Udanin w 2006 roku został wprowadzony fundusz w formie tzw. „5 zł na mieszkańca”. Realizacja tego działania polegała na wyodrębnieniu w budżecie Gminy Udanin środków finansowych na realizację potrzeb w sołectwach w wysokości odpowiadającej liczbie mieszkańców w każdym sołectwie mnożonej przez 5 zł. Była to słuszna i trafna decyzja dlatego w grudniu 2010 r. Rada Gminy Udanin przyjęła uchwałę budżetową, w której przeznaczyła dla Sołectw z terenu gminy 10 zł. na każdego mieszkańca. Dzięki temu wioski zaczęły „tętnić życiem”, a Sołectwa posiadają środki na finansowanie własnych potrzeb oraz podejmowanie wszelkich inicjatyw na rzecz społeczności wiejskiej. Sołectwa w głównej mierze prowadzą działania kulturalne na świetlicach wiejskich. W gminie istnieje 18 takich świetlic. Np. świetlica w Ujeździe Górnym to nowoczesny budynek w którym znajduje się także biblioteka publiczna. Budynek oddano do użytku w roku 2010. W miejscowości Pielaszkowice w roku 2013r. została wybudowana świetlica wiejska. Planowane jest także wybudowanie świetlicy wiejskiej w miejscowości Piekary oraz Domku Klubowego w miejscowości Jarostów.



5.4 SPORT I REKREACJA

Na terenie Gminy Udanin istnieje 9 klubów sportowych:

1. Polder Damianowo;
2. „Wilki” Różana;
3. KS FC Jarosław;
4. Udanin;
5. Kam Pol Lusina;
6. KS Zjednoczeni Gościśław;
7. „Orzeł” Konary;
8. „Orzeł” Pichorowice.

W maju 2015 roku powstał 9 klub sportowy pod nazwą KS „GAMA” w Ujeździe Górnym. Każdy z klubów zrzesza po około 20-25 osób i mają na celu prowadzenie działalności w zakresie sportu i rekreacji ruchowej. W roku 2013 przekazany został do użytku nowy kompleks sportowy „ORLIK”, który zlokalizowany jest w miejscowości Udanin. Na wybudowanie w ramach Programu „Moje Boiska Orlik 2012” kompleksu boisk sportowych gmina otrzymała wsparcie ze środków Ministerstwa Sportu i Turystyki oraz Urzędu Marszałkowskiego Województwa Dolnośląskiego. Całkowity koszt inwestycji wyniósł ponad 1 mln 400 tys. zł, w tym dotacja z budżetu państwa w wysokości 500 tys. zł oraz dotacja z budżetu województwa w wysokości 333 tys. zł. Na obiekcie zatrudnionych jest 2 instruktorów sportu. W 2014 r. z kompleksu boisk korzystało 7469 osób, natomiast do września 2015 r. 4266 osób (wg rejestru prowadzonego na obiekcie). Obiekt cieszy się więc dużą popularnością wśród dzieci i młodzieży.

Ponadto, na terenie gminy prowadzone są lokalne imprezy sportowe:

- Turniej piłki nożnej seniorów o Puchar Wójta Gminy Udanin;
- Turniej piłki nożnej seniorów o Puchar Przewodniczącego Rady Gminy Udanin;
- Polska Biega;
- wakacyjny turniej w piłkę nożną;
- turniej w piłkę nożną kobiet;
- Międzygminny Turniej w piłkę nożną dziewcząt i chłopców szkół podstawowych;
- Turniej Tenisa Stołowego.

Na terenie gminy boiska do piłki nożnej znajdują się w miejscowościach: Damianowo, Gościśław, Jarosław, Konary, Lusina, Pichorowice, Piekary, Pielaszkowice,



Różana, Udanin, Ujazd Górny. Do gry w koszykówkę w: Jarostawiu, Udaninie, Ujeździe Górnym i Lusinie. Do gry w siatkówkę w Ujeździe Górnym.

W większości miejscowości znajdują się place zabaw. Są one sukcesywnie naprawiane i doposażone wg. bieżących potrzeb. W latach najbliższych planowany jest montaż nowych placów zabaw w Pielaszkowicach, Ujeździe Górnym, Jarostowie. Ponad to w roku 2014 na terenie gminy zostały zakupione i zamontowane 2 zestawy urządzeń siłowni terenowej w miejscowości Udanin i Piekary. Każdy zestaw składa się z 6 elementów. Zewnętrzne siłownie terenowe to alternatywa na spędzanie czasu w sposób konstruktywny i zdrowy, służący aktywnemu wypoczynkowi na świeżym powietrzu. Na ten cel gmina pozyskała dotację w ramach Programu Rozwoju Obszarów Wiejskich na lata 2007-2013, działanie „Wdrażanie lokalnych strategii rozwoju” – mały projekt w wysokości ponad 22 tys. zł.

5.5 POMOC SPOŁECZNA

Pomocą społeczną w Gminie Udanin zajmuje się Gminny Ośrodek Pomocy Społecznej. Dla realizacji zadań pomocy społecznej zleconych Gminie utworzono jednostkę organizacyjną – ośrodek pomocy społecznej. Gmina zabezpiecza tzw. potrzeby podstawowe. Zakres usług specjalistycznych pomocy społecznej realizowany jest za pomocą powiatowych struktur pomocy społecznej w Środzie Śląskiej.

Pomoc społeczna udzielana jest w formie świadczeń niepieniężnych i w formie świadczeń pieniężnych dostosowanych do indywidualnych potrzeb i sytuacji osób wymagających pomocy.

Głównymi przyczynami przyznawania świadczeń z pomocy społecznej w 2014 roku były:

- ubóstwo 74 osoby,
- bezrobocie – 92 osoby,
- alkoholizm – 4 osoby,
- niepełnosprawność – 53 osoby,
- bezradność w sprawach opiekuńczych w rodzinach wielodzietnych – 4 osoby,
- długotrwała choroba – 58 osób,

Ilość dzieci dożywianych w szkołach na terenie gminy w roku 2014 wynosiła 61 dzieci, natomiast w pierwszym półroczu 2015 roku dożywiano 47 dzieci. Pomoc w formie posiłku była udzielona dla uczniów Szkoły Podstawowej w Udaninie, Gimnazjum w Ujeździe Górnym oraz Ośrodka Szkolno – Wychowawczego w Środzie Śląskiej. Źródłem



finansowania są środki pozyskane w ramach programu „Pomoc państwa w zakresie dożywiania” na dany rok kalendarzowy.

Gminny Ośrodek Pomocy Społecznej od 2008 do 2014 realizował projekt systemowy, dofinansowany z EFS w ramach Programu Operacyjnego Kapitał Ludzki. Projekt nosił nazwę „Zainwestuj w siebie, daj sobie szansę” i jest to priorytet: VII „Promocja integracji społecznej”, działanie 7.1 „Rozwój i upowszechnienie aktywnej integracji” poddziałanie 7.1.1 „Rozwój i upowszechnienie aktywnej integracji przez środki pomocy społecznej”.

Celem projektu było:

- Zwiększenie integracji społeczno- zawodowej osób w wieku aktywności zawodowej, bezrobotnych lub nieaktywnych zawodowo, korzystających z pomocy społecznej, poprzez przywrócenie zdolności lub możliwości zatrudnienia;
- Upowszechnienie aktywnej integracji i pracy socjalnej na terenie gminy (wzmocnienie kadrowe pracowników ośrodka);
- Wsparcie zdolności do podjęcia zatrudnienia poprzez usługi o charakterze edukacyjnym i społecznym;
- Rozpowszechnienie nowych form pomocy indywidualnej i środowiskowej na terenie gminy, umożliwiających aktywną integrację zawodową i partycypację społeczną osób objętych pomocą społeczną;
- Rozwój dialogu pomiędzy instytucją pomocy społecznej, a beneficjentami pomocy na zasadzie partnerstwa;
- Osiągnięcie celu szczegółowego poprzez osoby zagrożone wykluczeniem społecznym, kontrakty socjalne zawierającymi instrumenty aktywnej integracji.

Celem ogólnym projektu było zapewnienie równego dostępu do zatrudnienia osobom wykluczonym, zagrożonym wykluczeniem społecznym a także podwyższenie ich statusu zawodowego i społecznego poprzez przygotowanie ich do wejścia lub powrotu na rynek pracy wśród kobiet i mężczyzn z terenu gminy Udanin.

W 2015 roku Gminny Ośrodek Pomocy Społecznej przystąpił do realizacji zadań z zakresu dystrybucji artykułów spożywczych dla osób najbardziej potrzebujących w ramach Programu Operacyjnego Pomoc Żywnościowa w podprogramie 2015 na lata 2014-2020. Umowę podpisano 29 maja 2015 pomiędzy Bankiem Żywności we Wrocławiu, a Gminnym Ośrodkiem Pomocy Społecznej w Udaninie. W ramach pomocy zakwalifikowano 180 osób



(liczba osób może wzrosnąć, spełniając zmieniające się od 01 października 2015 r. kryterium dochodowe).

W dniu 24 czerwca 2015 r. złożono do Powiatowego Urzędu Pracy w Środzie Śląskiej o dofinansowanie kształcenia ustawicznego pracowników i pracodawców z Krajowego Funduszu Szkoleniowego według grup wiekowych 45 plus i więcej dla czterech pracowników Gminnego Ośrodka Pomocy Społecznej (podniesienie kwalifikacji pracowników). Wniosek został zaakceptowany.

Na lata 2014-2020 przyjęto plan założeń, który obejmuje takie działania jak:

- Zakup kontenera do przechowywania odzieży używanej;
- Przystosowanie budynku siedziby GOPS dla osób niepełnosprawnych (dzwonek, montaż windy);
- Zintegrowany system pomocy i wsparcia środowiskowego osobom w wieku emerytalnym;
- Aktywizowanie osób w wieku 45 plus, osób niepełnosprawnych i starszych do udziału w życiu społecznym i kulturalnym gminy;
- Rozwijanie usług opiekuńczych w środowisku na terenie gminy Udanin;
- System wsparcia osób i rodzin dotkniętych bezrobociem.

5.6 BEZPIECZEŃSTWO PUBLICZNE

Zadania bezpieczeństwa publicznego na terenie gminy realizowane są przez komisariat policji oraz oddziały Ochotniczej Straży Pożarnej (8 jednostek), w tym 2 jednostki należące do Krajowego Sytemu Ratowniczo – Gaśniczego (Udanin i Ujazd Górny). Jednostki OSP biorą udział w akcjach pożarniczych, ratowniczych, sytuacjach kryzysowych, a także rozwijają kulturę fizyczną i sport. Na terenie gminy nie ma jednostek Państwowej Straży Pożarnej. W ramach OSP służy 272 strażaków z czego 85 strażaków jest uprawnionych do prowadzenia akcji ratowniczo- gaśniczych. Zaplecze techniczne straży wygląda następująco:

- Star 244 -2 szt.
- Jelcz 004- 1 szt.
- Ford Transit- 1 szt.
- Peugeot boxer- 1 szt.
- Mercedes- 2 szt.



- Iveco magirus- 1 szt.
- Polonez caro- 1 szt.
- Motopompa PO5- 10 szt.
- Motopompa Tohatsu- 2 szt.
- Agregat wysokociśnieniowy- 4 szt.
- Agregat prądotwórczy- 6 szt.
- Ratowniczy zestaw hydrauliczny- 4 szt.
- Torba medyczna PSP R1- 7 szt.
- Deska ortopedyczna - 5 szt.
- Pompy szlamowe - 8 szt.
- Defibrylatory - 3 szt.
- Aparaty oddechowe - 12 kpl.
- Detektory wielogazowe - 3

W 2013 roku OSP Ujazd Górny została włączona do Krajowego Systemu Ratowniczo – Gaśniczego. Celem istnienia Krajowego Systemu Ratowniczo – Gaśniczego jest ujednoczenie działań o charakterze ratowniczym, podejmowanych w sytuacjach zagrożeń życia, zdrowia, mienia lub środowiska, podejmowanych przez Państwową Straż Pożarną i inne podmioty ratownicze -głównie Ochotnicze Straże Pożarne. Fakt włączenia OSP Ujazd Górny do KSRG spowodował otrzymanie dodatkowego dofinansowania ważnych zadań i zakupów w ramach dotacji stałych i celowych.

Dążeniem Gminy Udanin jest budowa nowej remizy OSP w Ujeździe Górnym. Zadanie to zostało ujęte w Wieloletnim Planie Inwestycyjnym Gminy Udanin na lata 2015-2022. Nowy budynek remizy OSP Ujazd Górny poprawi zaplecze logistyczne jednostki.

5.7 ZWIĄZKI I STOWARZYSZENIA

Gmina coraz aktywniej działa na polu społecznym i gospodarczym. Zawiazywane są nowe stowarzyszenia i podejmowane są próby pozyskiwania funduszy pozagminnych, oferowanych przez państwo i instytucje unijne.

Na terenie gminy istnieje wiele stowarzyszeń m.in. Stowarzyszenie Rozwoju Gminy Udanin, Stowarzyszenie „Lokomotywa” Konary, Stowarzyszenie „Cicha Woda” z Udanina, Stowarzyszenie Lokalna Grupa Działania „Szlakiem Granitu”, Stowarzyszenie Na Rzecz Rozwoju Konar, Stowarzyszenie Kobiet „Arkana” Wsi Pichorowice, Stowarzyszenie



Przyjaciół Gimnazjum im. Jana Pawła II w Ujeździe Górnym "Szansa", Stowarzyszenie Przyszłość Damianowa, 8 jednostek OSP, Stowarzyszenie Kultury Fizycznej i Sportu „Gminny Związek Sportowy w Udaninie” oraz Uczniowski Klub Sportowy „Fenix” w Udaninie.

Stowarzyszenie Rozwoju Gminy Udanin liczy sobie około 25 członków. Zostało powołane w kwietniu 2007 roku. Celem stowarzyszenia jest podejmowanie wszelkich działań zmierzających do wszechstronnego rozwoju gospodarczego i społecznego gminy Udanin, wyrażających się poprzez:

1. Aktywizowanie i integrowanie środowiska lokalnego
2. Budowanie świadomości obywatelskiej
3. Promowanie gminy i jej mieszkańców
4. Popularyzację oświaty w zakresie produkcji i konsumpcji zdrowej żywności
5. Współtworzenie i współdziałanie w przedsięwzięciach o charakterze społeczno-gospodarczym, kulturowo-oświatowym i sportowym
6. Rozwijanie wśród społeczeństwa aktywnych postaw i działania w zakresie realizacji zadań gospodarczych, kulturowych oraz szeroko pojętej świadomości proekologicznej i ochrony środowiska naturalnego
7. Inicjowanie i wspieranie działań na rzecz profilaktyki i rozwiązywania problemów społecznych
8. Podejmowanie działań służących rozwojowi przedsiębiorczości
9. Ochrona zabytków kulturalnych, pomników przyrody
10. Pozyskiwanie środków na działalność z dostępnych funduszy pomocowych.

W dniu 7 maja 2008r. mieszkańcy powiatu świdnickiego (gminy: Dobromierz, Jaworzyna Śląska, Strzegom, Świdnica, Żarów) oraz powiatu średzkiego (gminy: Kostomłoty, Udanin), będący przedstawicielami sektorów: publicznego, społecznego oraz ekonomicznego powołali do życia *Stowarzyszenie Lokalna Grupa Działania „Szlakiem Granitu”*. Stowarzyszenie jest dobrowolnym, samorządnym, trwałym zrzeszeniem osób prawnych i fizycznych działających w celach nie zarobkowych, zgodnie z zasadą *pro publico bono*, wspierających rozwój lokalnych społeczności oraz aktywizujących ludność wszystkich gmin wchodzących w skład stowarzyszenia. Podstawowym celem działania Stowarzyszenia jest rozwój obszarów poprzez wspieranie działań na rzecz realizacji Programu Rozwoju Obszarów Wiejskich, w tym zastosowanie nowych technologii oraz ochrony, promocji i właściwego wykorzystania środowiska naturalnego, krajobrazu oraz zasobów historyczno-kulturowych dla potrzeb zrównoważonego rozwoju. W dniu 27



sierpnia 2008r. Stowarzyszenie uzyskało wpis do Krajowego Rejestru Sądowego pod numerem KRS 0000312557.

Stowarzyszenie Cicha Woda zajmuje się wspieraniem wszechstronnego i zrównoważonego rozwoju społecznego, kulturalnego i gospodarczego sołectwa poprzez podejmowanie działań w zakresie: a) ochrony dziedzictwa kulturowego, b) poprawę bezpieczeństwa mieszkańców wsi, c) stwarzanie warunków przyjaznych mieszkańcom wsi, d) poprawę infrastruktury technicznej, e) promocję walorów turystycznych wsi, f) kultywowanie tradycji wsi, g) organizowanie wypoczynku dla dzieci i młodzieży, h) wyrównywanie szans mieszkańców wsi w dostępie do nauki, i) ochronę i promocja zdrowia, j) promowanie lokalnych produktów żywnościowych, k) ochronę środowiska naturalnego i ekologię, l) organizowanie wyjazdów i zawodów sportowych, ł) upowszechnianie kultury fizycznej i sportu, m) promowanie zajęć sportowo - rekreacyjnych dla dzieci, młodzieży i dorosłych, n) umożliwianie młodzieży rozwijania ich zainteresowań - wydawanie opracowań, artykułów, książek i pism poświęconych wsi, o) integrację europejską, p) współpracę międzynarodową.

Stowarzyszenie Kultury Fizycznej i Sportu „Gminy Związek Sportowy w Udaninie” prowadzi działalność w zakresie sportu i rekreacji. Liczy około 22 osób.

W maju 2008 r. została zwarta umowa pomiędzy Gminą Udanin a Stowarzyszeniem na realizację zadania publicznego z zakresu upowszechniania kultury fizycznej i sportu w 2008 r. pod nazwą „upowszechnianie sportu amatorskiego”. Gmina przekazała Gminnemu Związkowi Sportowemu w Udaninie na realizację tego zadania dotację w kwocie 42 450 zł. Umowy na realizację zadań z zakresu upowszechniania kultury fizycznej i sportu zawierane są z Gminnym Związkiem sportowym co roku. Dotacja na te zadania w ostatnich latach tj. 2014 i 2015 wynosiła po 100 tysięcy złotych na każdy rok budżetowy. Pierwszym sukcesem Stowarzyszenia w pozyskiwaniu środków pozabudżetowych było złożenie oferty na ogłoszony przez Zarząd Powiatu Środa Śląska w marcu 2008 r. pierwszy otwarty konkurs na realizację zadań publicznych Powiatu Średzkiego pod nazwą zadania „Organizacja zawodów sportowych o charakterze ponadgminnym - Turniej w piłce nożnej o Puchar Wójta Gminy Udanin”. Oferta została pozytywnie oceniona i w efekcie powyższe zadanie zostało rekomendowane do dofinansowania. Powiat Średzki przekazał Stowarzyszeniu na realizację zadania dotację w kwocie 1 500 zł.

W gminie istnieje również *Uczniowski Klub Sportowy „Fenix”*, który ma na celu rozwijanie działalności sportowej, rekreacyjnej wśród dzieci i młodzieży; liczy on około 20 osób.



Stowarzyszenie Arkana Wsi Pichorowice ma na celu wspieranie wszechstronnego i zrównoważonego rozwoju: społecznego, kulturalnego i gospodarczego wsi Pichorowice, integrację mieszkańców wsi, przeciwdziałanie bezradności i wykluczeniu społecznemu oraz wspieranie demokracji i budowanie społeczeństwa obywatelskiego w środowisku lokalnym.

Działania na rzecz wsparcia lokalnej społeczności i poprawy jakości życia realizowane są również w partnerstwie ze *Stowarzyszeniem „Lokomotywa”* z siedzibą w Konarach. Gmina jako partner Stowarzyszenia wspiera jego działania poprzez m.in.: nieodpłatne udostępnienie lokali, w których prowadzone jest biuro projektów oraz kursy, warsztaty, szkolenia i inne działania w związku z realizacją projektów. Ponadto gmina informuje lokalną społeczność o planowanych działaniach Stowarzyszenia, promując tym samym projekty. Tym sposobem z sukcesem zrealizowano 5 projektów. W roku 2013 był to projekt „Kobieta przedsiębiorcza to Ja”, który był realizowany w okresie od 01.03.2013 r. do 31.08.2013 r., w ramach projektu wsparciem zostało objętych łącznie 24 osoby – panie z terenu Gminy Udanin. Wszystkie panie uczestniczyły w warsztatach aktywizacyjnych z motywacji, szkolenia podstaw małej przedsiębiorczości. Ponadto po 10 pań brało udział w zajęciach: szkolenie komputerowe z prowadzenia e-marketingu, szkolenia małej gastronomii i cateringu, szkolenia z florystyki i aranżacji wnętrz. Z projektu sfinansowano również kurs prawa jazdy kat. B (część teoretyczna i praktyczna) dla 12 kobiet.

Gmina posiada ponadto gminę partnerską. Jest to niemiecka gmina Oderwitz. Od 1994 r. Gmina Udanin należy do Związku Gmin Wiejskich w Poznaniu. Głównym celem związku jest wspieranie idei samorządu terytorialnego, obrona wspólnych interesów gmin wiejskich oraz dążenie do społeczno-gospodarczego rozwoju gmin wiejskich, a także reprezentacja interesów gmin wiejskich oraz ich mieszkańców.

Ponadto, w 2008 roku powstało również w świetlicy parafialnej w Konarach nowe "*Centrum Kształcenia na odległość na Wsiach*". Utworzenie centrum było możliwe dzięki udziałowi gminy w projekcie unijnym "*Centra Kształcenia na Odległość na Wsiach*". Projekt realizowany jest w ramach konkursu Ministerstwa Edukacji Narodowej przez gminy wiejskie i miejsko-wiejskie, instytucje i organizacje działające na rzecz osób niepełnosprawnych oraz instytucje i organizacje działające na wsiach. Dofinansowywany jest z funduszy Unii Europejskiej (ze środków Europejskiego Funduszu Społecznego w ramach Sektorowego Programu Operacyjnego Rozwój Zasobów Ludzkich). Ma za zadanie zmniejszenie dysproporcji między wsią, a miastem, propagowanie idei kształcenia przez całe życie - od edukacji ponad gimnazjalnej do kształcenia ustawicznego osób dorosłych oraz zwiększenie



możliwości edukacyjnej mieszkańców i osób niepełnosprawnych zamieszkujących na terenach wiejskich.

Gmina Udanin biorąc udział w przedsięwzięciu pozyskała wysokiej klasy sprzęt komputerowy wraz z oprogramowaniem: 10 komputerów z dostępem do Internetu (9 stanowisk stacjonarnych i 1 notebook z możliwością wypożyczenia osobom niepełnosprawnym), specjalistyczny sprzęt do obsługi komputera dla osób niepełnosprawnych, sprzęt biurowy: drukarkę, telefaks, meble biurowe, bezpłatny dostęp do wysokiej jakości szkoleń e - learningowych, bezpłatny dostęp do Internetu. Ponadto na koszt realizatora projektu, zatrudniono osobę do opieki nad powstałą placówką

6. ANALIZA SWOT

Jak dowodzi doświadczenie bardzo użyteczną metodą przy określaniu priorytetów rozwojowych jest stosowana w pracach nad strategią, analiza SWOT, oceniająca zarówno wewnętrzne, jak i zewnętrzne czynniki wpływające na powodzenie strategii.

Jest to metoda analizy sytuacji społeczności lokalnej. Nazwa techniki pochodzi od pierwszych liter angielskich słów:

S - Strengths - silne strony, atuty, ZASOBY

W - Weaknesses – słabe strony, wady, słabości,

O - Opportunities – szanse, okazje, możliwości, OTOCZENIE

T - Threats – zagrożenia, trudności.

Jakkolwiek nie zawsze można wyraźnie oddzielić poszczególne składniki tej analizy, w celu uzyskania większej przejrzystości i unikania powtórzeń traktuje się w niej najczęściej silne i słabe strony podmiotu jako czynniki wewnętrzne (zasoby), natomiast szanse i zagrożenia jako czynniki zewnętrzne (otoczenie).

Wnikliwe opracowanie analizy SWOT stanowi przełomowy etap procesu planowania strategicznego. Jeśli więc zostanie ona właściwie przeprowadzona może stanowić podwaliny celów strategicznych oraz projektów przedsięwzięć.

Poprzez jasne określenie silnych stron i szans można stworzyć i wykorzystać nowe koncepcje i plany.

Należy sobie jasno zdać sprawę ze słabości i zagrożeń. Niektóre ze słabości mogą być kontrolowane i z łatwością skorygowane, inne mogą być poza zasięgiem kontroli społeczności. Te zagrożenia należy określić i rozważyć w ramach planu działania. Taką



właśnie analizę przygotowali liderzy lokalni Gminy Udanin, uczestniczący w spotkaniach warsztatowych organizowanych przez Stowarzyszenie Lokalna Grupa Działania „Szlakiem Granitu”, gdzie wspólnie zastanawiali się, jakie są mocne i jakie słabe strony gminy oraz jakie są szanse i zagrożenia. Wynik tych prac obrazuje poniższa tabela:

| MOCNE STRONY | SŁABE STRONY |
|--|---|
| Wysokie zwodociągowanie terenu gminy | Wymagający poprawy stan dróg powiatowych i gminnych, brak chodników |
| Bliskość autostrady, dobre połączenie z aglomeracjami | Brak miejsc pracy na terenie gminy |
| Znaczna ilość terenów aktywności gospodarczej | Niski poziom skanalizowania gminy |
| Tereny pod budownictwo jednorodzinne | Brak specjalistycznej opieki medycznej |
| Wyremontowana i wybudowana infrastruktura społeczna, techniczna | Brak atrakcji turystycznych i dobrej bazy turystycznej (noclegi, restauracje, ścieżki rowerowe) |
| Bliskość stref ekonomicznych | Brak zainteresowania i zaangażowania młodzieży sprawami sołectwa, gminy |
| Znaczna ilość zabytkowych kościołów i obiektów wpisanych do rejestrów zabytków | Brak sieci gazowej |
| Gmina w 100% pokryta planami zagospodarowania przestrzennego | Słabo rozwinięta baza sportowa i rekreacyjna |
| Wsparcie władz samorządowych | Zamknięta linia kolejowa |
| Aktywni mieszkańcy | Zły stan techniczny obiektów zabytkowych |
| Dobrze wyposażona i ukształtowana sieć szkół w gminie, nowoczesne | Niski stopień świadomości ekologicznej mieszkańców |



| | |
|--|--|
| przedszkole | |
| Stabilny budżet gminy | Brak Domu Kultury oraz oferty spędzania czasu wolnego |
| Wzrost liczby organizacji pozarządowych oraz grup nieformalnych | Rozdrobniona struktura agrarna |
| Wolne tereny pod inwestycje i rekreacje | Słabo rozwinięta infrastruktura socjalna |
| Dobrze rozwinięte rolnictwo | Brak systemu aktywizacji osób starszych |
| Bezpieczeństwo p.pożarowe | |
| Sukcesywne tworzenie i rozwój infrastruktury użyteczności publicznej | |
| Wysoka pozycja gminy w ogólnopolskich rankingach | |
| SZANSE | ZAGROŻENIA |
| Utworzenie Małej Specjalnej Strefy Ekonomicznej | Możliwość zamknięcia zjazdu z autostrady na terenie gminy |
| Rozwój terenów aktywności gospodarczej | Emigracja młodych ludzi |
| Rozbudowująca się infrastruktura sportowa (Orlik) | Zmniejszanie się przyrostu naturalnego i starzenie się społeczeństwa |
| Dostęp do funduszy unijnych | Ograniczenie dochodów własnych gminy |
| Rozwój terenów rekreacyjnych (akweny wodne) | Brak dostępu do specjalistów (sprzęt, rehabilitacja) |
| Rozwój przedsiębiorczości | Spadek podmiotów gospodarczych |
| Funkcjonowanie Lokalnej Grupy Działania „Szlakiem Granitu” | Ostania perspektywa finansowa ze środków Unii Europejskiej |
| Powstanie drogi krajowej S3 w okolicach | |



| | |
|---|--|
| Jawora | |
| Nieznaczna odległość od aglomeracji wrocławskiej i legnickiej | |

Źródło: opracowanie własne



7. KONSTRUKCJA STRATEGII ROZWOJU

7.1. MISJA GMINY UDANIN

Obecnie większość jednostek samorządowych przy konstruowaniu strategii ma sformułowaną *misję*. Dobrze sformułowana misja ma odpowiedzieć na następujące pytanie: *Po co istnieją struktury samorządowe i komu (czemu) powinny służyć?* Ma również ona wskazać wartości, jakimi się kierujemy, do czego dążymy i dlaczego jesteśmy lepsi od innych.

Misja będąca nadrzędnym celem dla rozwoju społeczności lokalnej ma określić kierunki dążeń mieszkańców oraz zadania dla przedstawicieli władzy lokalnej. Ponieważ misja zawarta w Strategii jest sformułowana bardzo szeroko nadal zachowuje swoją aktualność i w tym brzmieniu zostanie zachowana na lata kolejne:

„MISJA UDANINA JEST BUDOWANIE AKTYWNEJ I ZINTEGROWANEJ WSPÓLNOTY MIESZKAŃCÓW W OPARCIU O JEJ WEWNĘTRZNY POTENCJAŁ, DZIEDZICTWO KULTUROWE ORAZ ZRÓWNOWAŻONY ROZWÓJ INFRASTRUKTURY”

W minionym okresie tj. w latach 2008 – 2014 wiele udało się zrobić. Gmina Udanin aktywnie pozyskuje środki zewnętrzne na realizację zadań publicznych. Dzięki środkom z Unii Europejskiej między innymi dodatkowo zostały skanalizowane takie miejscowości jak: Gościśław, Lasek, Udanin i Lusina. Powstało przedszkole samorządowe w Ujeździe Górnym, domek ogrodowy wraz z wiatą w Ujeździe Dolnym, nowe świetlice wiejskie w Ujeździe Górnym i Pielaszkowicach, siłownie zewnętrzne w Udaninie i Piekarach, a także kompleks boisk sportowych „ORLIK” w Udaninie. Świetlice wiejskie sukcesywnie są modernizowane. Stałej poprawie ulega stan dróg gminnych i powiatowych. Dzięki owocnej współpracy Gminy Udanin i Starostwa Powiatowego w Środzie Śląskiej w roku 2015 r. udało się zakończyć dużą inwestycję drogową, która prowadziła do poprawy stanu nawierzchni dróg powiatowych, łączących Gminę Udanin z Powiatem Średzkim. Etapem końcowym była przebudowa tzw. „Gierkówki”. Konsekwentna realizacja planów i zamierzeń doprowadziła do poprawy jakości życia, dzięki czemu standard życia



mieszkańców uległ znacznej poprawie. Różnice można dostrzec na podstawie dochodu podatkowego przypadającego na jednego mieszkańca, który w roku 2006 wynosił 652,68 zł., natomiast w roku 2014 już 1330,42 zł.

Ponieważ władze samorządowe nadal widzą potrzebę działania na rzecz wszechstronnego rozwoju gminy i jej mieszkańców, przyjęto, że dążenie do stanu przedstawionego w powyższej wizji odbywać się będzie poprzez podejmowanie działań w dwóch priorytetowych kierunkach, które tworzą zarazem cele strategiczne i które uległy nieznacznej modyfikacji. Natomiast realizacja nowych celów operacyjnych prowadzi do zaspokojenia potrzeb mieszkańców, podniesienia jakości i poziomu ich życia i wszechstronnego rozwoju gminy. Cele strategii nie są określone w sposób identycznie brzmiący, jak w dokumentach strategicznych na poziomie lokalnym, regionalnym, krajowym czy europejskim ale wpisują się w nie i wzajemnie się nie wykluczają. Szczegółowy wykaz zaplanowanych działań zawiera Wieloletni Plan Inwestycyjny Gminy Udanin.



7.2 CELE STRATEGICZNE, OPERACYJNE I KIERUNKI DZIAŁANIA

I. CEL STRATEGICZNY: INFRASTRUKTURA TECHNICZNA I SPOŁECZNA ODPOWIADAJĄCA POTRZEBOM MIESZKAŃCÓW

- Cele operacyjne:

I.1 Rozwój infrastruktury drogowej i około drogowej

I.2 Rozbudowa systemów wodno - kanalizacyjnych

I.3 Rozwój gospodarki przestrzennej i kształtowanie przestrzeni publicznej w oparciu o zasoby przyrodnicze, historyczne i kulturowe

I.4 Rozbudowa infrastruktury społeczeństwa informacyjnego

I.5 Rozbudowa infrastruktury życia społecznego w tym rozwój i poszerzenie funkcji obiektów dydaktycznych, kulturalnych, sportowo – rekreacyjnych oraz ochrony zdrowia

II. CEL STRATEGICZNY: AKTYWIZACJA WSPÓLNOTY LOKALNEJ NA BAZIE DZIEDZICTWA KULTUROWEGO, ŚRODOWISKA NATURALNEGO

- Cele operacyjne:

II.1 Renowacja, rewitalizacja, ochrona zabytków i dziedzictwa kulturowego.

II.2 Dostępność obiektów zabytkowych, historycznych

II.3 Rozbudowa infrastruktury turystyczno -rekreacyjnej

II.4 Ochrona środowiska, postaw proekologicznych i zdrowego trybu życia.



I. CEL STRATEGICZNY: INFRASTRUKTURA TECHNICZNA I SPOŁECZNA ODPOWIADAJĄCA POTRZEBOM MIESZKAŃCÓW

I.1 Rozwój i poprawa infrastruktury drogowej i około drogowej

Celem jest podjęcie działań zmierzających do podniesienia poziomu bezpieczeństwa ruchu drogowego, poprawy dostępności komunikacyjnej i stanu technicznego gminnych szlaków komunikacyjnych. Istniejąca w Gminie Udanin sieć dróg umożliwia dotarcie do wszystkich miejscowości na jej terenie jednak pomimo dotychczasowych działań stan dróg na terenie gminy, zarówno tych administrowanych przez władze lokalne, jak i samorząd powiatu nakazuje podjęcie dalszych działań powstrzymujących proces ich dekapitalizacji i poprawę standardu. Ideą zadania jest przebudowa/remont istniejących dróg gminnych w kolejności od najbardziej wyeksploatowanych i posiadających najniższy stan techniczny nawierzchni. Kierunek ten zakłada również budowę dróg w obszarach nowej zabudowy mieszkaniowej i terenów inwestycyjnych wraz z infrastrukturą około drogową (chodniki, ścieżki rowerowe, oświetlenie). Istotnym brakiem w stanie infrastruktury technicznej jest też deficyt chodników na terenie gminy bądź też ich niezadowalający stan. Jednym ze znaczących mankamentów infrastruktury technicznej Gminy Udanin jest brak wystarczającej ilości miejsc parkingowych. Problem ten dotyczy przede wszystkim miejsc użyteczności publicznej, w tym także w pobliżu kościołów oraz cmentarzy. Trzeba też mieć na uwadze, iż element ten decyduje w pewnym stopniu o komunikacyjnej dostępności terenu oraz o atrakcyjności turystyczno – rekreacyjnej gminy. Brak miejsc postojowych prowadzi ponadto do dewastacji terenów zielonych znajdujących się w bezpośrednim sąsiedztwie dróg. Najpilniejsze potrzeby w tym zakresie zostały określone w Wieloletnim Planie Inwestycyjnym (m.in.: przebudowa drogi gminnej w Ujeździe Górnym, Dziwigorzu, Różana – Drogomiłowice, Jarosławiu, Ujeździe Dolnym, Jarosław – Sokolniki, Pielaszkowice – Sokolniki, Udaninie, Konarach, Lasek – Gościśław; parkingi: w Udaninie, Ujeździe Górnym, Piekarach).

Kierunki działań:

- a) współpraca w przebudowie/remontcie dróg powiatowych,
- b) przebudowa/modernizacja i poprawa stanu technicznego istniejącej gminnej infrastruktury drogowej,



- c) budowa nowej infrastruktury drogowej wraz z infrastrukturą towarzyszącą,
- d) budowa i modernizacja infrastruktury towarzyszącej: chodników, parkingów, oświetlenia ulicznego (w tym budowa, wymiana punktów świetlnych na terenie całej Gminy – oświetlenie energooszczędne i OZE),
- e) budowa ścieżek rowerowych.

I.2 Rozbudowa systemów wodno – kanalizacyjnych

Istotną barierę w rozwoju gminy stanowi częściowy brak prawidłowo funkcjonującej sieci kanalizacyjnej. Dążenie do wykreowania oczekiwanego przez społeczność standardu usług komunalnych wymaga dość znaczącego zaangażowania się gminy w realizację tego zadania. Obecnie jedynie 39% mieszkańców gminy posiada dostęp do sieci kanalizacyjnej. Najpilniejsze potrzeby w tym zakresie zostały określone w Wieloletnim Planie Inwestycyjnym.

Aby gospodarka ściekowa Gminy Udanin odpowiadała potrzebom mieszkańców konieczna jest budowa oczyszczalni ścieków w miejscowości Ujazd Dolny. Istniejąca już oczyszczalnia znajduje się w Piekarach i obsługuje południowo – zachodnią część gminy. Planowana, nowa oczyszczalnia obsługiwałaby miejscowości znajdujące się w północno – wschodniej części gminy. Najpilniejsze potrzeby w tym zakresie zostały określone w Wieloletnim Planie Inwestycyjnym (m.in.: kanalizacja sanitarna w Ujeździe Dolnym, Ujeździe Górnym, Różanie, Drogomiłowicach, Jarostowie, Karnicy, Pichorowicach, Pielaszkowicach, Jarosławiu, , Dziwigorzu, Udaninie ; wodociągi w Udaninie, Jarosławiu, Konarach i Piekarach).

Kierunki działań:

- a) budowa oczyszczalni ścieków w Ujeździe Dolnym,
- b) kontynuacja budowy, rozbudowy i modernizacji systemów wodociągowych i kanalizacyjnych oraz zakup niezbędnego sprzętu,
- c) wsparcie mieszkańców w budowie przydomowych oczyszczalni ścieków, a także uzupełniających sieci wodociągowych i sanitarnych,
- d) przygotowanie niezbędnej dokumentacji projektowej,
- e) budowa i modernizacja infrastruktury towarzyszącej.



I.3 Rozwój gospodarki przestrzennej i kształtowanie przestrzeni publicznej

Gmina Udanin jak dotąd nie do końca wykorzystała renty swojego położenia. W ostatnich latach na terenie gminy nie ulokowało swojej siedziby czy zakładu produkcyjnego (bądź magazynów) żadne większe przedsiębiorstwo. Tymczasem położenie gminy przy autostradzie oraz w niedalekiej odległości od Wrocławia czy Legnicy stanowi bardzo istotny walor gminy, który należy wykorzystać.

Tereny z przeznaczeniem pod inwestycje zostały już przygotowane w okolicy autostrady. Dlatego też podjęte zostały kroki w celu przygotowania terenu i utworzenia Małej Specjalnej Strefy Ekonomicznej na terenie gminy, a argumentem przemawiającym za słusnością podjętych kroków jest budowa drogi ekspresowej S3 Nowa Sól – Lubawka, która przebiegać będzie w okolicach Jawora oraz plan stworzenia obszaru aktywności gospodarczej wzdłuż tejże drogi. Obecnie należy się skupić na przeprowadzeniu akcji promocyjnej tych obszarów wspartej systemem preferencji (możliwych do wygenerowania przez gminę), wypracowanie systemu wsparcia inwestora, stworzenie atrakcyjnej oferty (multimedialnej) i dotarcie z nią do jak szerszego grona potencjalnych klientów.

Ponad to właściwe planowanie przestrzeni może zapobiec spadkowi liczby ludności obserwowanej w skali globalnej, a także znacznie ułatwi prowadzenie interesów i inwestycji na terenie gminy. Istotnym problemem w sferze przestrzennej to niewystarczające zaplecze turystyczne w stosunku do potencjału zasobów krajobrazu, brak obiektów infrastruktury turystycznej i agroturystycznej, brak zagospodarowania niektórych kluczowych atrakcji i walorów turystycznych, niepełne wykorzystanie terenów dla turystyki wypoczynkowej. Infrastruktura rekreacyjna, w tym i sportowa wymaga kontynuacji i rozbudowy. Ważnym aspektem jest także prawne i infrastrukturalne przygotowanie gruntów pod budownictwo jednorodzinne. Gmina dąży również do zachowania ładu przestrzennego, lokalizacji nowej zabudowy w sposób najbardziej racjonalny. Zachowanie ładu przestrzennego jest możliwe m.in. poprzez realizację szeregu projektów w zakresie rewitalizacji obiektów i miejsc, odnowy miejscowości wiejskich i kształtowania przestrzeni publicznej. Najpilniejsze potrzeby w tym zakresie zostały określone w Wieloletnim Planie Inwestycyjnym



Kierunki działania:

- a) aktualizacja miejscowych planów zagospodarowania przestrzennego w zakresie nowych terenów pod działalność gospodarczą, inwestycyjną, rekreacyjną i sportową,
- b) przygotowanie, uzbrajanie terenów stref potencjalnej aktywności gospodarczej,
- c) rekultywacja terenów przyrodniczo zdegradowanych oraz rewitalizacja obiektów i miejsc użyteczności publicznej,
- d) systematyczne wyznaczanie terenów pod budownictwo jednorodzinne,
- e) rozwój infrastruktury mieszkalnictwa socjalnego, komunalnego
- f) tworzenie, aktualizacja planów zagospodarowania przestrzennego pod kątem infrastruktury turystycznej.
- g) kształtowanie przestrzeni publicznej.

I.4 Rozbudowa infrastruktury społeczeństwa informacyjnego

Nie od dziś wiadomo, że dostęp do szerokopasmowego Internetu i usług elektronicznych wysokiej jakości znacznie poprawia komfort życia mieszkańców gminy, w tym uczniów i osób prowadzących działalność gospodarczą lub chcących ją uruchomić. Wsparcie rozwoju społeczeństwa informacyjnego jest priorytetowym działaniem wielu programów operacyjnych funduszy strukturalnych.

Gmina Udanin wychodząc naprzeciw potrzeb mieszkańców w sferze technologii informacyjno – komunikacyjnych zrealizowała projekt pn. „Przeciwdziałanie wykluczeniu Cyfrowemu – eInclusion w Gminie Udanin” współfinansowany ze środków Europejskiego Funduszu Rozwoju Regionalnego w ramach Programu Operacyjnego Innowacyjna Gospodarka w ramach działania 8.3. „Przeciwdziałanie wykluczeniu cyfrowemu – eInclusion” osi priorytetowej 8. „Społeczeństwo informacyjne – zwiększenie innowacyjności gospodarki”. Umowa o przyznanie pomocy została podpisana 30 czerwca 2014 r. Wartość całkowita, a zarazem kwota dotacji udzielonej w wysokości 100% wynosi 600 550 tys. zł. Celem głównym Projektu jest przeciwdziałanie wykluczeniu cyfrowemu społeczności na terytorium należącym do gminy Udanin. Osiągnięcie celu projektu nastąpiło poprzez zapewnienie 30 gospodarstwom i jednostkom organizacyjnym z terenu gminy dostępu do szerokopasmowego Internetu oraz niezbędnego sprzętu i oprogramowania, przy zapewnieniu odpowiednich warunków jego użytkowania i pomocy technicznej przy



instalowaniu sprzętu w domu i instytucjach. Bezpłatny dostęp do Internetu był zapewniony przez okres realizacji Projektu (do końca listopada 2015 r.), a następnie przez okres 5 lat trwałości projektu. Projekt objął również zakup sprzętu komputerowego i zapewnienie dostępu do sieci Internet w Zespole Szkolno – Przedszkolnym w Udaninie, Gimnazjum w Ujeździe Górnym, Gminnej Bibliotece Publicznej w Udaninie oraz jej Filiach, Gminnym Ośrodku Pomocy Społecznej w Udaninie. Ponad to w tych jednostkach zostały utworzone bezpłatne punkty dostępu do Internetu. Ponieważ na terenie gminy występują miejscowości, gdzie dostęp do sieci Internet jest znacznie ograniczony należy więc podjąć działania mające na celu rozbudowę i poprawę jakości infrastruktury teleinformatycznej. Rosnące potrzeby mieszkańców gminy w zakresie telekomunikacji będą zaspokajane przez działające na rynku firmy, których oferta jest zróżnicowana i konkurencyjna.

Kierunki działania:

- a) poprawa infrastruktury i wdrożenie działań mających na celu zapewnienie dostępu do szerokopasmowego Internetu,
- b) wzrost dostępu do e –usług i e-administracji,
- c) wsparcie mieszkańców w nabywaniu umiejętności cyfrowych i efektywnego wykorzystywania technologii cyfrowych.

I.5 Rozbudowa infrastruktury życia społecznego w tym rozwój i poszerzenie funkcji obiektów dydaktycznych, kulturalnych, sportowo – rekreacyjnych oraz ochrony zdrowia

W sferze tej na terenie Gminy Udanin w przeciągu ostatnich kilku lat wiele się zmieniło. Budynki użyteczności publicznej są na bieżąco modernizowane. Wybudowano nowe świetlice w Ujeździe Górnym i Pielaszkowicach, powstał domek ogrodowy i wiata w Ujeździe Dolnym, świetlica w Udaninie przeszła gruntowny remont, a standard pozostałych świetlic jest stale podnoszony. Wszystko to dzieje się dlatego, że istnienie odpowiedniej bazy infrastrukturalnej jest jedną z podstaw dobrego funkcjonowania wspólnoty lokalnej w sferze społecznej. Istotną rolę odgrywają w tym względzie instytucje użyteczności publicznej oraz zaplecze jakościowe jakim one dysponują.

Dla sprawnego świadczenia usług o charakterze użyteczności publicznej w Gminie Udanin konieczne jest przeprowadzenie dalszych prac remontowych i modernizacyjnych w



budynkach, w których umiejscowione są niektóre instytucje. Konieczne jest również stworzenie sieci nowoczesnych świetlic wiejskich, bibliotek, które mogą stanowić swego rodzaju centra życia społecznego i kulturalnego w wymiarze lokalnym. Aby efektywnie wypełniały tę rolę istotne jest istnienie bazy lokalowej na odpowiednim poziomie oraz stosowne wyposażenia. Dlatego konieczne będzie budowanie nowych świetlic, domków klubowych oraz przeprowadzenie prac remontowych i/lub modernizacyjnych w obiektach, które tego wymagają. Dodatkowo świetlice należy wyposażać w taki sprzęt i urządzenia, które umożliwią mieszkańcom (zarówno dzieciom i młodzieży, jak i dorosłym) aktywne organizowanie czasu, zgodne z ich potrzebami i oczekiwaniami. W świetlicach takich powinni pracować animatorzy życia lokalnego wspierający mieszkańców w samoorganizacji życia społeczno – kulturalnego.

Z punktu widzenia zaspokojenia potrzeb społecznych i rekreacyjnych zasadnym staje się budowa i/lub modernizacja bazy sportowo – rekreacyjnej na terenie poszczególnych wiosek leżących w obszarze Gminy Udanin. Istnienie wysokiej jakości kompleksów sportowo – rekreacyjnych jest szczególnie istotne ze względu na rozwój dzieci i młodzieży. Przyczynić się również może do aktywnego spędzania wolnego czasu przez osoby dorosłe. Ma to również ścisły związek z kształtowaniem przestrzeni publicznej. Sferę społeczną należałoby wzbogacić o zadania polegające na rewitalizacji obszarów zielonych, które mają na celu podniesienie walorów krajobrazowych i estetycznych gminy. Zadania powinny swym zakresem obejmować renowację istniejących obszarów zielonych, rozmieszczenie nowych nasadzeń, zieleńców, klombów, budowę/instalację obiektów małej architektury (wiaty rekreacyjne, ławki, latarnie, kosze na śmieci itd.). Wszystkie te zabiegi podniosą walory krajobrazowe gminy. Istotne wydaje się również stworzenie miejsc/placów zabaw dla dzieci – szczególnie wskazane jest ich umiejscowienie w pobliżu świetlic wiejskich, co przyczyni się do kształtowania ich funkcji centrum życia społecznego.

Fundamentalne znaczenia dla społeczeństwa ma możliwość zaspokojenia potrzeb w zakresie ochrony własnego zdrowia. O ile miasta dają szerokie możliwości skorzystania i z nowoczesnej infrastruktury i specjalistów wielu dziedzin, tak w środowiskach wiejskich, w tym w Gminie Udanin odczuwalny jest deficyt w tym zakresie. Dlatego jednym z bardzo ważnych dla społeczności wiejskiej aspektów jest budowa/rozbudowa infrastruktury ochrony zdrowia, zatrudnienie specjalistów oraz wyposażanie placówek w niezbędny sprzęt. Najpilniejsze potrzeby w tym zakresie zostały określone w Wieloletnim Planie Inwestycyjnym.



Kierunki działania:

- a) modernizacja/rozbudowa infrastruktury bazy oświatowej, doposażenie placówek w nowoczesne sprzęt i pomoce dydaktyczne,
- b) stworzenie oferty zajęć pozaszkolnych w oparciu o istniejącą infrastrukturę, skierowane do dzieci, dorosłych, osób starszych, niepełnosprawnych oraz poszukiwanie nowych, atrakcyjnych form spędzania czasu wolnego,
- c) budowa/modernizacja infrastruktury sportowo – rekreacyjnej (sal sportowych, boisk szkolnych i sportowych, placów zabaw, zagospodarowanie terenu), kształtowanie przestrzeni publicznej,
- e) budowa świetlic wiejskich, modernizacja i doposażenie istniejących,
- f) budowa siłowni zewnętrznych, tworzenie warunków i infrastruktury dla różnych typów aktywności ruchowej,
- g) wsparcie przedsięwzięć społecznych i organizacji formalnych i nieformalnych działających na terenie gminy,
- h) likwidacja barier architektonicznych,
- i) poszerzenie istniejącej oferty dla mieszkańców gminy (organizacja wystaw, koncertów, imprez kulturalnych itp.) z uwzględnieniem włączenia w przedsięwzięcia kulturalne osób niepełnosprawnych oraz starszych,
- j) promocja sportu i aktywnego wypoczynku,
- k) doposażenie i modernizacja bibliotek,
- l) budowa GOK-U,
- ł) rozbudowa infrastruktury ochrony zdrowia.



II CEL STRATEGICZNY: AKTYWIZACJA WSPÓLNOTY LOKALNEJ NA BAZIE DZIEDZICTWA KULTUROWEGO I ŚRODOWISKA NATURALNEGO

II.1 Renowacja, rewitalizacja, ochrona zabytków i dziedzictwa kulturowego

Obiekty sakralne (kościół wraz z wyposażeniem ruchomym, liczne cmentarze) znajdujące się na terenie Gminy Udanin stanowią bodaj największy jej zasób. Nie każda gmina może poszczycić się istnieniem na jej obszarze obiektów sięgających swym rodowodem nawet XIII wieku (jak kościoły św. Urszuli czy św. Marcina). Istniejące obiekty sakralne w większości są jednak w złym stanie technicznym. Roboty budowlane i/lub konserwatorskie w tych obiektach są konieczne ze względu na zachowanie ich żywotności. Podobnie rzecz się ma jeśli chodzi o cmentarze, szczególnie te znajdujące się na terenach niezagospodarowanych – wśród pól. Ulegają one stałej degradacji, a stanowią przecież niezaprzeczalne dziedzictwo i historię tego obszaru. Na uwagę zasługują również liczne parki i pałace z cennym drzewostanem, które szczegółowo opisane zostały w rozdziale 3.2. Najpilniejsze potrzeby w tym zakresie zostały określone w Wieloletnim Planie Inwestycyjnym.

Warte podkreślenia są także, wpisane do rejestru zabytków organy znajdujące się w Kościele p.w. Matki Bożej Anielskiej w Udaninie. Są to najstarsze duże organy jakie zbudował Christian Gottlieb Schlag, który samodzielnie zajmował się także organami Kościoła Pokoju w Jaworze. Organy w Udaninie są całkowicie wyjątkowe, gdyż powstały wiele lat przed uruchomieniem fabryki. Wielu uznanych ekspertów nie potrafiło na podstawie oględzin rozpoznać budowniczego, gdyż każdy detal jest tu niepowtarzalny. Dzieło to wyraźnie przypomina instrumenty z końca XVIII wieku, gdyż takiej tradycji wyuczył się ich budowniczy. Mechanizmy wewnątrz organów w Udaninie stanowią bardzo unikalny na skalę Dolnego Śląska przykład dzieła rzemieślniczego podobnie jak znaczna część piszczałek i dekoracji. W organach tych zamknięte jest niezwykle brzmienie z czasów sprzed wprowadzeniem przemysłowych metod produkcji. Obecnie instrument jest nieużywany i znacznej części zdekompletowany. Jednak to co w nim możemy znaleźć umożliwia wierne historycznie odtworzenie brakujących elementów.



Kierunki działania:

- a) przeprowadzenie prac rewitalizacyjnych, budowlanych i/lub konserwatorskich przy zabytkach ruchomych i nieruchomych,
- b) uporządkowanie cmentarzy znajdujących się na terenie gminy oraz utworzenie na nich ekspozycji z płyt nagrobnych.
- C) zagospodarowanie przestani przy zabytkach,
- d) wyznaczenie/budowa parkingów,
- e) wyznaczenie i zagospodarowanie miejsc odpoczynku (ławki, ławy, kosze na śmieci, osłona przed deszczem/słońcem, itp.)
- f) zamieszczenie tablic informacyjnych,
- g) uruchomienie punktów z pamiątkami (tam gdzie będzie to uzasadnione), bądź informacji na temat ich lokalizacji,
- h) opracowanie materiałów informacyjnych/ folderów/ ulotek prezentujących walory dziedzictwa kulturowego zarówno od strony merytorycznej (treści do zamieszczenia na tablicach) jak i graficznej (projekt tablic, znaków informacyjnych),
- i) wytyczenie ścieżek tematycznych prezentujących dziedzictwo kulturowe i przyrodnicze gminy,
- j) promocja dziedzictwa kulturowego i przyrodniczego poprzez organizację wszelkiego typu imprez, koncertów, wystaw itp.
- k) wytyczenie, wybudowanie ścieżek rowerowych i spacerowych wraz z infrastrukturą towarzyszącą tego typu atrakcjom (np. miejsca odpoczynku, tablice informacyjne itp.),

II.2 Dostępność obiektów zabytkowych, historycznych

Znajdujące się na terenie gminy obiekty zabytkowe czy historyczne – zespoły podworskie czy pałacowo – folwarczne, parki podworskie i inne stanowią istotne dziedzictwo Gminy Udanin. Niemal wszystkie są jednak w bardzo złym stanie technicznym. Istota zadania sprowadza się do podjęcia takich działań zmierzających do renowacji, prac konserwatorskich bądź zabezpieczających, aby wybrane miejsca można było zwiedzać i zapoznawać się z ich wartością dla regionu. Istotne jest także udostępnienie tych dóbr,



które znajdują się w rękach prywatnych stąd też rodzi się konieczność podjęcia współpracy z właścicielami celem umożliwienia zwiedzania.

Kierunki działania:

- a) przeprowadzenie prac budowlanych i/lub konserwatorskich w obiektach wymagających tego typu robót oraz dostosowanie ich do zwiedzania (pod względem bezpieczeństwa i atrakcyjności),
- b) uzyskanie zgody od obecnych właścicieli, na możliwość zwiedzania (np. tylko pod opieką „przewodnika”),
- c) opracowanie materiałów informacyjnych/ folderów/ ulotek prezentujących walory dziedzictwa kulturowego.

II.3 Rozbudowa infrastruktury turystyczno –rekreacyjnej w oparciu o istniejący potencjał

Dla wykształcenia potencjału turystyczno – rekreacyjnego Gminy Udanin konieczne jest dostosowanie istniejących zasobów kulturowo – historycznych do zwiedzania. Znajdujące się na terenie gminy obiekty historyczne nie są obecnie w żaden sposób przystosowane do zwiedzania. Dlatego też należy podjąć szereg działań mających na celu atrakcyjne, bezpieczne i wygodne udostępnienie atrakcji dziedzictwa kulturowego czy przyrodniczego. Należy zaznaczyć, że obecnie turystyka rowerowa cieszy się dużą popularnością. Ze względu na położenie Gminy Udanin oraz potencjał kulturowy tego obszaru warto wykorzystać szansę jaką daje rozwój tej dziedziny turystyki. Celem zadania jest utworzenie sieci ścieżek rowerowych (i spacerowych). Ważnym aspektem zadania jest, aby sieć tras rowerowych, spacerowych na terenie Gminy Udanin była zintegrowana ze ścieżkami oraz atrakcyjnymi obiektami znajdującymi się na terenie sąsiednich gmin – co przyczyni się do budowy atrakcyjnej oferty rekreacyjnej tak gminy jak i regionu. Uzasadnionym byłoby wykorzystanie istniejącej lecz nieczynnej sieci kolejowej, która łączy kilka gmin. Zrealizowanie takiego projektu i wytyczenie trasy rowerowej, spacerowej wzdłuż tras kolejowych miałoby ogromny wpływ na podniesienie atrakcyjności turystycznej gminy i tworzenie warunków do podejmowania różnych form aktywności fizycznej. Najpilniejsze potrzeby w tym zakresie zostały określone w Wieloletnim Planie Inwestycyjnym.



Kierunki działania:

- a) wyznaczenie/budowa parkingów,
- b) wyznaczenie i zagospodarowanie miejsc odpoczynku (ławki, ławy, kosze na śmieci, osłona przed deszczem/słońcem, itp.)
- c) zamieszczenie tablic informacyjnych;
- d) utworzenie punktów małej gastronomii (tam gdzie będzie to uzasadnione), bądź informacji na temat ich lokalizacji;
- e) utworzenie ścieżek rowerowych, spacerowych, dydaktycznych na terenie gminy prezentujących dziedzictwo kulturowe i przyrodnicze.
- f) wykorzystanie akwenów wodnych.

II.4 Ochrona środowiska, promocja postaw proekologicznych i zdrowego trybu życia

Niezwykle ważnym zagadnieniem dla Gminy Udanin jest ochrona środowiska, a przede wszystkim dbałość o stan środowiska naturalnego. Wszelkie działania zmierzające do poprawy jakości życia na obszarze wiejskim muszą być spójne z działaniami wpływającymi na poprawę środowiska naturalnego, bo tylko wtedy wszechstronny rozwój gminy jest możliwy, jej obszar jest atrakcyjnym miejscem do życia, pracy odpoczynku, a wyznaczona misja nabiera szczególnego znaczenia. Spójność ta przejawia się w działaniach na rzecz: rozbudowy infrastruktury usług komunalno – kanalizacyjnych czy wodociągowych, gospodarki odpadami, zwiększenie stopnia pozyskiwania energii z odnawialnych źródeł oraz gospodarki niskoemisyjnej. Realizacja tych zadań inwestycyjnych powinna iść w parze z kształtowaniem świadomości ekologicznej mieszkańców. Identyfikacja podstawowych problemów w zakresie ochrony środowiska, nakreślenie perspektywicznych kierunków rozwiązywania problemów oraz ustanowienie bazy dla tworzenia szczegółowych planów działania zawarto w Programie Ochrony Środowiska dla gminy Udanin na lata 2010 – 2013 z uwzględnieniem lat 2014 – 2017, a także w Planie Gospodarki Niskoemisyjnej dla Gminy Udanin, a celem Planu jest wsparcie działań na rzecz realizacji pakietu klimatyczno-energetycznego do roku 2020, tj.



1. redukcja emisji gazów cieplarnianych,
2. zwiększenie udziału energii pochodzącej ze źródeł odnawialnych,
3. redukcja zużycia energii finalnej poprzez podniesienie efektywności energetycznej.

Ważnym aspektem dla ochrony środowiska jest także systematyczne doposażenie służb ratowniczych, modernizacji infrastruktury bezpieczeństwa i sprzętu ratowniczego, a także wsparcie systemu szkoleń.

Dobry stan środowiska naturalnego ma ogromny wpływ na możliwość rozwoju turystyki i rekreacji, a także na komfort życia mieszkańców, dla których jakość wody i powietrza ma zasadnicze znaczenie. Najpilniejsze potrzeby w tym zakresie zostały określone w Wieloletnim Planie Inwestycyjnym.

Kierunki działania:

- a) promocja postaw ekologicznych,
- b) rozbudowa systemu wodno - kanalizacyjnego,
- c) budowa oczyszczalni ścieków w ujeździe Dolnym, wsparcie w budowie przydomowych oczyszczalni,
- d) wspieranie działań zmierzających do wykorzystania OZE,
- e) rekultywacja i likwidacja dzikich wysypisk,
- f) doskonalenie systemu gospodarki odpadami,
- g) termomodernizacja obiektów gminnych,
- h) realizacja Planu Gospodarki niskoemisyjnej.

8. ZASADY MONITORINGU I NADZORU NAD REALIZACJĄ STRATEGII

Dynamiczny charakter strategii, jako programu służącego realizacji idei rozwoju jednostki samorządu terytorialnego, narzuca konieczność monitorowania zmian oraz weryfikacji przyjętych celów strategicznych i metod ich osiągania.

Wdrażanie strategicznych ustaleń to etap pracy nad strategią polegający na określaniu uwarunkowań organizacyjnych, zarządzaniu zmianą oraz koordynacji współpracy. Podczas



tego etapu strategia przyjęta przez władze gminy zostaje wprowadzona w życie. Powinno więc dojść tutaj do opracowania projektów wykonawczych, podziału obowiązków, określenia osób (stanowisk) odpowiedzialnych itp.

Podczas etapu wdrażania strategii bardzo ważne jest wsparcie organizacyjne i techniczne, które polegać powinno na tym, że: treść strategii (celów strategicznych i operacyjnych oraz zadań strategicznych) powinna być rozpowszechniona co najmniej wśród kadry kierowniczej Gminy Udanin i jednostek organizacyjnych.

Zapisy strategii uwzględniane będą w polityce finansowej gminy, czyli na etapie corocznego projektowania budżetu oraz formułowania rocznych i wieloletnich planów inwestycyjnych (mających skądinąd charakter instrumentu implementującego strategię).

Treść strategii powinna stanowić podstawę poszukiwania efektywnych rozwiązań organizacyjnych, które doprowadzą do jej faktycznego wdrażania.

Kadry Urzędu Gminy Udanin, jak i innych jednostek organizacyjnych zostaną przygotowane do realizacji strategii – chodzi tu o harmonijną współpracę między poszczególnymi komórkami, co w efekcie doprowadzi do podniesienia jakości świadczonych usług. Opracowany zostanie system monitorowania i kontroli (o czym szerzej poniżej).

Planowanie strategiczne oraz wszystkie czynności podejmowane w celu osiągnięcia strategicznych celów rozwoju powinny tworzyć zintegrowany zespół działań w ramach systemu strategicznego zarządzania.

Bardzo ważne jest, aby monitoring strategiczny miał charakter sformalizowany, w tym celu proponuje się powołanie Zespołu zadaniowego ds. Realizacji Strategii. W jego skład powinien wejść Wójt (ewentualnie Sekretarz), Przewodniczący Rady Gminy, członkowie Komisji Gospodarczych oraz wszyscy zainteresowani radni i liderzy lokalni. Zespół ten raz w roku oceniał będzie realizację strategii, a także m.in. na podstawie własnych analiz oraz raportu o stanie gminy, proponował będzie Radzie Gminy zmiany w dokumencie strategii.

Istotną rolę Zespołu ds. Realizacji Strategii będzie zdefiniowanie wskaźników rozwoju lokalnego. Zasadniczym ich zadaniem będzie zobrazowanie i zobiektywizowanie stopnia realizacji celów strategicznych. Ich lista może być dość długa, gdyż w zasadzie każdemu z zadań będzie można przypisać po kilka wskaźników, stąd koniecznością wydaje się ich weryfikacja w oparciu o następujące kryteria:

- mierzalność danych niezbędnych do wyliczenia wskaźnika (czy dane te są łatwo dostępne i czy ich zdobycie nie wiąże się z nadmiernymi kosztami?),
- prostota w konstrukcji wskaźnika i łatwość jego interpretacji,



- łatwość prezentacji w lokalnych mediach jako instrumentów monitorowania i analizowania głównych trendów rozwojowych gminy.

Przykładowymi wskaźnikami mogą być:

- liczba mieszkańców usatysfakcjonowanych jakością życia - wskaźnik dobrobytu,
- stosunek dochodów budżetowych do ilości mieszkańców - wskaźnik dochodowości budżetu;

- ilość wyremontowanych / wybudowanych dróg i chodników, w stosunku do lat poprzednich – poprawa jakości życia mieszkańców. Wskaźniki powinny być opracowane dla wszystkich zadań strategicznych jakie zostały zapisane w Strategii Rozwoju Gminy Udanin.

Każde z zadań strategicznych powinno zostać rozpisane, według zaprezentowanej poniżej „Karty Zadania”, przez osobę wskazaną przez Wójta w porozumieniu z reprezentantami Zespołu ds. Realizacji Strategii. Proponujemy następujący wzór Karty Zadania Strategicznego:

KARTA ZADANIA:

| | |
|---|-------------------------|
| ZADANIE / TREŚĆ | |
| WSKAŹNIKI REALIZACJI | |
| ZADANIA | |
| PRZYJĘTY TERMIN REALIZACJI | |
| OSOBY (STANOWISKO) ODPOWIEDZIALNE | |
| W JAKIM STOPNIU, W OBECNYM ROKU (NP. 2008), ZADANIE ZOSTAŁO ZREALIZOWANE? (WSKAŹ KONKRETNE CZYNNOŚCI) | |
| PRZYCZYNY NIEWYKONANIA ZADANIA | |
| UWAGI / INNE | |

Powyższą Kartę należy traktować jedynie jako wzór, którym sugerować mogą się podmioty wdrażające strategię. Może ona być w dowolny sposób modyfikowana. Uważamy



jednak, że informacje konieczne do jej wypełnienia będą stanowiły optymalny zasób wiedzy na temat realizacji zadań. Nie widzimy jednak przeciwwskazań, aby nie można było tej listy rozszerzyć.

Na zakończenie warto zaznaczyć, że istotnym jest dalsze uczestnictwo społeczności lokalnej w procesie generowania kierunków rozwojowych. Dlatego też należałoby przynajmniej raz w roku przeprowadzać konsultacje z mieszkańcami, czy to w formie spotkania otwartego (warsztatu) czy też ankiety.

9. ZAKOŃCZENIE

Prezentowany dokument nie ma być może, charakteru ekspansywnego, należy jednak pamiętać, że jest to ważny krok zmierzający do kierowania gminą w sposób aktywny i uporządkowany. Realizacja przyjętych celów z całą pewnością doprowadzi do takiego rozwoju jakiego oczekiwaliby mieszkańcy i władze. Konsekwencja we wdrażaniu celów sprawi, że gmina stanie się konkurencyjna w stosunku do innych jednostek. Urzeczywistnianie proponowanych kierunków rozwoju sprawi, że Gmina Udanin wykorzysta swoje mocne strony i nadarzające się szanse oraz będzie pokonywała swoje słabe strony i aktywnie opierała się zagrożeniom płynącym z otoczenia zewnętrznego.

Realizatorzy powyższego dokumentu nie mogą jednocześnie zapominać, że zarządzanie strategiczne jest procesem „żywym”, wymagającym ciągłej kontroli i modyfikacji przyjętych rozwiązań, stosownie do zmieniających się warunków zewnętrznych i wewnętrznych. Dla jego powodzenia konieczne jest zaangażowanie nie tylko władz ale również instytucji życia gospodarczego, społecznego i kulturalnego, a także samych mieszkańców.



Uzasadnienie

Szereg zmian jakie zachodzą, w tym również w wyniku konsekwentnej realizacji dotychczasowej Strategii sprawiły, że konieczne jest wprowadzenie nowego spojrzenia na potrzeby i zasoby gminy oraz gospodarowanie nimi w taki sposób, aby gmina nadal mogła się rozwijać. W związku z powyższym powstaje potrzeba aktualizacji przyjętej strategii rozwoju Gminy Udanin oraz określenie czasookresu jej obowiązywania. Zasadniczym argumentem, przemawiającym za aktualizacją strategii była konieczność dostosowania jej celów i działań do nowej polityki spójności Unii Europejskiej oraz wynikających z tej polityki celów tematycznych, wdrażanych za pomocą krajowych i regionalnych programów operacyjnych finansowanych w ramach nowej perspektywy finansowej UE na lata 2014-2020.

Zaktualizowana Strategia, która określa misję oraz cele i kierunki działania do roku 2022 jest podstawą do właściwego zarządzania Gminą i ubiegania się o środki zewnętrzne. Ponadto Strategia wskazuje, jakie są najważniejsze do rozwiązania problemy społeczne, gospodarcze, techniczne, przestrzenne i ekologiczne, na których powinna być skoncentrowana uwaga władz samorządowych w przyjętym horyzoncie czasowym.