

**UCHWAŁA NR XXXIX/304/2014
RADY GMINY W SULMIERZYCACH**

z dnia 27 stycznia 2014 r.

w sprawie przyjęcia Strategii Rozwiązywania Problemów Społecznych Gminy Sulmierzyce na lata 2014 – 2020.

Na podstawie art. 18 ust. 2 pkt 15 ustawy z dnia 8 marca 1990 r. o samorządzie gminnym (t.j.Dz. U. z 2013r., poz. 594, poz. 645, poz. 1318) oraz art. 17 ust. 1 pkt 1 ustawy z dnia 12 marca 2004 r. o pomocy społecznej (t.j. Dz. U. z 2013r., poz. 182, poz. 509) Rada Gminy w Sulmierzycach uchwała co następuje:

§ 1. Uchwala się Strategię Rozwiązywania Problemów Społecznych Gminy Sulmierzyce na lata 2014-2020 w brzmieniu stanowiącym załącznik do niniejszej uchwały.

§ 2. Wykonanie uchwały powierza się Wójtowi Gminy Sulmierzyce.

§ 3. Uchwała wchodzi w życie z dniem podjęcia.

Przewodniczący Rady Gminy

Tadeusz Kruszyński

Załącznik do Uchwały Nr XXXIX/304/2014
Rady Gminy w Sulmierzycach
z dnia 27 stycznia 2014 r.

**STRATEGIA ROZWIĄZYWANIA PROBLEMÓW
SPOŁECZNYCH
GMINY SULMIERZYCE
NA LATA 2014 - 2020**



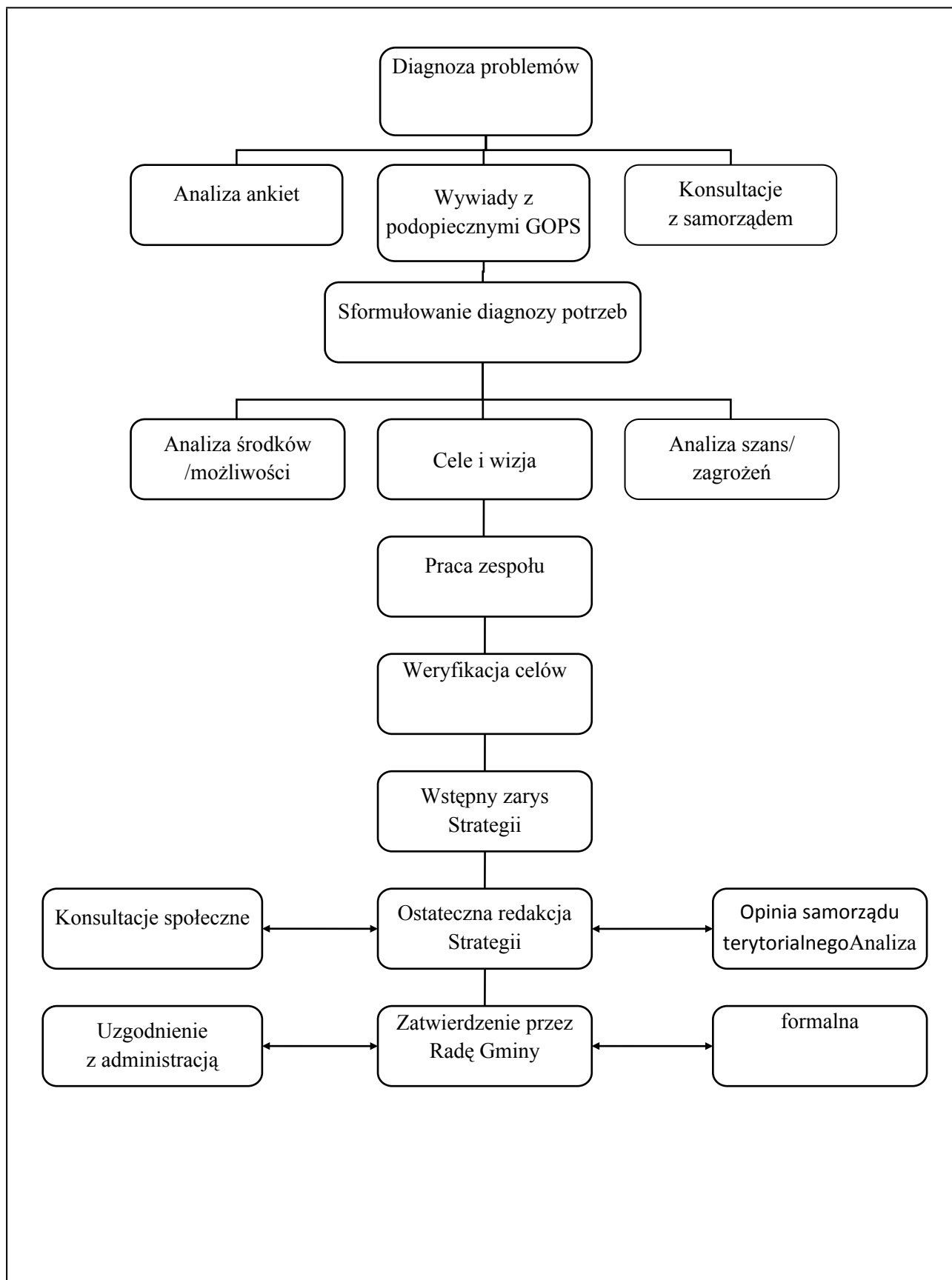
„Przeszłości nie da się zmienić, ale przyszłość wygląda całkiem nieźle. Jest pełna nieskończonych możliwości..”

Trudi Canavan

SPIS TREŚCI

I. Algorytm tworzenia Strategii.....	4
II. Wstęp i założenia Strategii.....	5
III. Diagnoza problemów społecznych.....	6
3.1. Charakterystyka Gminy Sulmierzyce.....	6
3.2. Problemy społeczne w perspektywie Gminnego Ośrodka Pomocy Społecznej w Sulmierzycach.....	12
3.3. Identyfikacja najważniejszych problemów społecznych na terenie gminy Sulmierzyce.....	16
3.4. Podmioty pomagające w rozwiązywaniu problemów społecznych.....	18
IV. Analiza SWOT Gminy Sulmierzyce.....	18
V. Cele strategii.....	23
VI. Monitoring Strategii.....	27

I. ALGORYTM TWORZENIA STRATEGII



II. WSTĘP I ZAŁOŻENIA STRATEGII

Głównym celem pomocy społecznej jest umożliwienie rodzinom i osobom przezwycięzania trudnych sytuacji życiowych, których nie są oni w stanie pokonać wykorzystując własne uprawnienia, zasoby i możliwości. Ustawa o pomocy społecznej z dnia 12 marca 2004 r. zobowiązała gminy do opracowania i realizacji Gminnej Strategii Rozwiązywania Problemów Społecznych ze szczególnym uwzględnieniem programów pomocy społecznej, profilaktyki i rozwiązywania problemów alkoholowych i innych, których celem jest integracja osób i rodzin z grup szczególnego ryzyka.

Niniejsza Strategia zawiera dwa niezbędne warunki do efektywnej realizacji pomocy społecznej a mianowicie: diagnozę rzeczywistych potrzeb społeczności lokalnej Gminy Sulmierzyce oraz długofalowy plan działań.

Celem Strategii jest minimalizowanie negatywnych zjawisk społecznych, a także integracja społeczna i zawodowa grup wykluczonych lub dyskryminowanych, stworzenie podstaw do opracowywania lokalnych programów i możliwości aplikowania do dysponentów środków finansowych. Strategia ta jest ukierunkowana na rozszerzenie i pogłębienie form pracy socjalnej, współpracę z różnymi instytucjami i organizacjami pozarządowymi zajmującymi się pomocą społeczną w gminie oraz instytucjami oświatowymi i służby zdrowia.

Prezentowana Strategia jest dokumentem, który określa ogólne ramy działań podejmowanych na rzecz integracji środowiska lokalnego, w szczególności aktualnych (i przyszłych) beneficjentów Gminnego Ośrodka Pomocy Społecznej. Efektywność tej Strategii uzależniona jest od ciągle aktualizowanego i weryfikowanego zakresu celów, metod i środków postępowania. Należy zatem uważnie obserwować i analizować zmiany zachodzące w naszym społeczeństwie (zarówno na poziomie makro, jak i mikro) i dostosowywać do nich konkretne sposoby przeciwdziałania wykluczeniu społecznemu tych, którzy za tymi zmianami nie są w stanie podążyć.

Niezwykle istotne jest pozyskanie akceptacji społecznej dla opracowanej Strategii. To właśnie społeczna akceptacja oraz identyfikacja mieszkańców z prezentowanymi w tym dokumencie celami dają szansę władzy lokalnej na przejście z poziomu administrowania do poziomu odpowiedzialnego zarządzania polityką społeczną. W związku z tym nie bez znaczenia pozostaje troska o odpowiednią społeczną recepcję niniejszego programu.

Na Koordynatora realizacji niniejszej strategii wyznacza się Kierownika Gminnego Ośrodka Pomocy Społecznej w Sulmierzycach.

III. DIAGNOZA PROBLEMÓW SPOŁECZNYCH

Diagnoza problemów społecznych występujących na terenie Gminy Sulmierzyce została sporządzona w oparciu o dane będące w dyspozycji Gminnego Ośrodka Pomocy Społecznej w Sulmierzycach uzyskane w toku bieżącej jego działalności, dane z przeprowadzonych ankiet oraz z instytucji współpracujących z Ośrodkiem.

3.1. Charakterystyka Gminy Sulmierzyce

Położenie geograficzne gminy

Gmina Sulmierzyce położona jest w centralnej części Polski, w południowej części województwa łódzkiego, na pograniczu Kotliny Szczercowskiej i Wysoczyzny Bełchatowskiej.

Siedzibą Gminy jest miejscowość Sulmierzyce. Gmina Sulmierzyce jest jedną z 177 gmin województwa łódzkiego i jedną z 6 gmin wiejskich powiatu pajęczańskiego (w powiecie znajdują się także 2 gminy miejsko-wiejskie tzn. Pajęczno i Działoszyn), Gmina Sulmierzyce zajmuje powierzchnię 8 274 ha. Stanowi to:

- 0,019 % powierzchni kraju – 450 000 km²
- 0,47 % powierzchni województwa łódzkiego – 18 219 km²
- 10,68 % powierzchni powiatu pajęczańskiego – 804 km²

W skład gminy wchodzi 27 miejscowości skupionych w 14 sołectwach.

Lp	Sołectwo	WIEŚ
1.	Bieliki	Bieliki, Patyków
2.	Bogumiłowice	Bogumiłowice
3.	Chorzenice	Chorzenice
4.	Dworszowice Pakoszowe	Dworszowice Pakoszowe
5.	Eligiów	Eligiów, Stanisławów, Dąbrówka, Ksawerów, Pogonka
6.	Kodrań	Kodrań, Anielów
7.	Kuźnica	Kuźnica, Nowa Wieś
8.	Łęczyska	Łęczyska, Markowizna
9.	Marcinów	Marcinów, Kąty, Trzciniac
10.	Piekary	Piekary
11.	Sulmierzyce-Kolonia	Sulmierzyce-Kolonia
12.	Sulmierzyce-Wieś	Sulmierzyce-Wieś
13.	Ostrołęka	Ostrołęka

14.	Wola Wydrzyna	Wola Wydrzyna
-----	---------------	---------------

Tabela nr 1. Wykaz sołectw i miejscowości wchodzących w skład gminy

Rolnictwo

Gmina Sulmierzyce jest typową gminą wiejską o charakterze rolniczo – przemysłowym z rozwiniętą funkcją obsługi rolnictwa. Powierzchnia użytków rolnych stanowi ok. 78 % gruntów całej gminy.

W skład użytków rolnych wchodzi:

- grunty orne – 4 811 ha
- sady – 56 ha
- łąki trwałe – 759 ha
- pastwiska trwałe – 607 ha
- grunty rolne zabudowane – 223 ha
- grunty pod rowami – 31 ha

Grunty leśne oraz zadrzewienie i zakrzewienie stanowią 1455 ha, pozostała część to grunty zabudowane i zurbanizowane – 208 ha, grunty pod wodami 33 ha oraz nieużytki – 86 ha i tereny różne – 2 ha.

Warunki glebowo – przyrodnicze nie sprzyjają w tym rejonie intensywnej produkcji rolnej. Gleby powstałe na podłożu piaszczystym i glin zwałowych to przeważnie bielice, pseudobielice, gleby brunatne i ciemne ziemie oraz murszowate, murszowo – torfowe i mady o niskich klasach bonitacyjnych (przeważają klasy od IV b do VI). Według przydatności rolnej grunty orne zaliczane są do kompleksów: żytnich, żytnio-ziemniaczanych i zbożowo-pastewnych, słabych. Użytki zielone to kompleksy średnie i słabe. Silne zakwaszenie gleb oraz mała powierzchnia gospodarstw i rozszerzający się zasięg wpływu odwodnienia górniczego powodują, iż plony zbóż są z reguły niższe od średniej krajowej i wykazują tendencje spadkową. W strukturze upraw dominują zboża oraz ziemniaki, w produkcji zwierzęcej trzoda chlewna i bydło. Należy przypuszczać iż dalszy rozwój górnictwa węgla brunatnego i powiększenie obszaru objętego ujemnym wpływem odwadniania będzie powodował pogorszenie warunków do produkcji rolniczo – hodowlanej. Jednak z drugiej strony bliskie położenie powiatu bełchatowskiego powoduje rozwój gminy Sulmierzyce w innych dziedzinach. Wielu mieszkańców gminy zatrudnionych jest w Kopalni Węgla Brunatnego oraz Elektrowni Bełchatów, co mocno oddziałuje gospodarczo na całą gminę.

Infrastruktura edukacyjna

Na terenie Gminy Sulmierzyce znajduje się sześć placówek edukacyjnych. Według danych statystycznych na dzień 30.09.2013 r. opieką:

- Publicznego Przedszkola w Sulmierzycach objętych jest 75 dzieci,
- Przedszkole w Bogumiłowicach - 28 dzieci,
- Oddziału Przedszkolnego w Dworszowicach Pakoszowych – 14 dzieci.

Edukacja szkolna na terenie gminy realizowana jest w 3 szkołach podstawowych, w Sulmierzycach (154 uczniów), Bogumiłowicach (48 uczniów), Dworszowicach Pakoszowych (46 uczniów) oraz jednym Gimnazjum – 148 uczniów.

Oprócz 63 nauczycieli zatrudnionych w placówkach edukacyjnych na pełny etat na terenie Gminy Sulmierzyce zatrudnieni są również psycholog, pedagog szkolny, pedagog specjalny i logopeda. Ponadto dzieci mają możliwość korzystania z bezpłatnych zajęć dodatkowych między innymi z muzyki, rytmiki oraz języka angielskiego.

Podstawowe dane statystyczne Gminy Sulmierzyce

GRUPA WIEKOWA	GMINA		
	OGÓLEM	KOBIETY	MĘŻCZYŹNI
2012r.			
Wiek przedprodukcyjny (0 - 18 lat)	876	451	425
Wiek produkcyjny (19 – 60)	1274	1274	-
Wiek produkcyjny (19 - 65)	1550	-	1550
Wiek poprodukcyjny (powyżej 60)	580	580	-
Wiek poprodukcyjny (powyżej 65)	269	-	269

Tabela nr 2. Struktura ludności według ekonomicznych grup wieku –2012r.

GRUPA WIEKOWA	GMINA		
	OGÓLEM	KOBIETY	MĘŻCZYŹNI
I półrocze 2013r.			
Wiek przedprodukcyjny (0 - 18 lat)	864	446	418
Wiek produkcyjny (19 – 60)	1267	1267	-
Wiek produkcyjny (19 - 65)	1528	-	1528
Wiek poprodukcyjny (powyżej 60)	581	581	-

Wiek poprodukcyjny (powyżej 65)	286	-	286
---------------------------------	-----	---	-----

Tabela nr 3. Struktura ludności według ekonomicznych grup wieku –I półrocze 2013r.

2012 rok			
Wyszczególnienie		Bezrobotni zarejestrowani w końcu m – ca sprawozdawczego	
		ogółem	kobiety
Ogółem /w. 02 + 04/	01	236	123
Bez kwalifikacji zawodowych	02	65	29
Z prawem do zasiłku	03	46	22
Do 25 roku życia	04	61	31
Bez doświadczenia zawodowego	05	52	32
Długotrwale bezrobotne	06	95	62
Powyżej 50 roku życia	07	51	16
Bez wykształcenia średniego	08	147	64
Po opuszczeniu zakładu karnego	09	4	-
Niepełnosprawni	10	3	1

Tabela nr 4. Struktura bezrobotnych – 2012 r.

I półrocze 2013 roku			
Wyszczególnienie		Bezrobotni zarejestrowani w końcu m – ca sprawozdawczego	
		ogółem	kobiety
Ogółem /w. 02 + 04/	01	241	141
Bez kwalifikacji zawodowych	02	93	35
Z prawem do zasiłku	03	62	27
Do 25 roku życia	04	48	27
Bez doświadczenia zawodowego	05	42	27
Długotrwale bezrobotne	06	91	57
Powyżej 50 roku życia	07	53	13
Bez wykształcenia średniego	08	154	60
Po opuszczeniu zakładu karnego	09	5	-
Niepełnosprawni	10	4	2

Tabela 5. Struktura bezrobotnych – I półrocze 2013r.

	2011 ROK	2012 ROK	I PÓŁROCZE 2013
LICZBA ŚWIADCZENIOBIORCÓW OTRZYMUJĄCYCH POMOC OGÓŁEM:	262	303	267
w tym zadania własne:	262	303	267
w tym zadania zlecone:	0	0	0
LICZBA RODZIN	147	177	158
LICZBA OSÓB W RODZINACH	537	510	466

Tabela 6. Ilość osób objętych pomocą społeczną z powodu trudnej sytuacji życiowej.

L.p.	Wyszczególnienie	2012 rok
1.	Liczba rodzin pobierających świadczenia rodzinne	264
2.	Liczba rodzin pobierających zasiłek rodzinny, w tym:	205
2.1.	na 1 dziecko	83
2.2.	na 2 dzieci	90
2.3.	na 3 dzieci	21
2.4.	na 4 i więcej dzieci	11

Tabela 7. Liczba rodzin pobierających świadczenia rodzinne – 2012r.

L.p.	Wyszczególnienie	I półrocze 2013 rok
1.	Liczba rodzin pobierających świadczenia rodzinne	238
2.	Liczba rodzin pobierających zasiłek rodzinny, w tym:	183
2.1.	na 1 dziecko	71
2.2.	na 2 dzieci	81
2.3.	na 3 dzieci	21
2.4.	na 4 i więcej dzieci	10

Tabela 8. Liczba rodzin pobierających świadczenia rodzinne – I półrocze 2013r.

LICZBA GOSPODARSTW DOMOWYCH	LICZBA OSÓB W GOSPODARSTWACH DOMOWYCH
2012 rok	

UBÓSTWO	112	353
SIEROCTWO	-	-
OCHRONA MACIERZYŃSTWA	28	135
BEZDOMNOŚĆ	3	4
NIEPEŁNOSPRAWNOŚĆ	39	100
BEZROBOCIE	84	236
BEZRADNOŚĆ W SPRAWACH OPIEKUŃCZO- WYCHOWAWCZYCH	29	100
DŁUGOTRWAŁA CHOROBA	53	138
ALKOHOLIZM	4	12
NARKOMANIA	-	-

Tabela 9. Ilość osób objętych pomocą społeczną z powodu trudnej sytuacji życiowej.

	LICZBA GOSPODARSTW DOMOWYCH	LICZBA OSÓB W GOSPODARSTWACH DOMOWYCH
I półrocze 2013 roku		
UBÓSTWO	109	347
SIEROCTWO	-	-
OCHRONA MACIERZYŃSTWA	25	119
BEZDOMNOŚĆ	3	5
NIEPEŁNOSPRAWNOŚĆ	28	66
BEZROBOCIE	78	235
BEZRADNOŚĆ W SPRAWACH OPIEKUŃCZO- WYCHOWAWCZYCH	27	91
DŁUGOTRWAŁA CHOROBA	47	119
ALKOHOLIZM	3	9
NARKOMANIA	-	-

Tabela 10. Ilość osób objętych pomocą społeczną z powodu trudnej sytuacji życiowej

3.2. Problemy społeczne w perspektywie Gminnego Ośrodka Pomocy Społecznej w Sulmierzycach

- **Kwestia bezrobocia**

Jednym z problemów występujących na terenie gminy Sulmierzyce jest bezrobocie, które niesie za sobą wiele negatywnych skutków. Dane statystyczne przedstawione w tabelach nr 3 i 4 (rozdział 2.1. Charakterystyka Gminy Sulmierzyce), dotyczące zjawiska bezrobocia w znacznym stopniu je zniekształcają, są mało wiarygodne, gdyż powszechnym zjawiskiem stała się „praca na czarno”. Powoduje to zatem swoiste utajenie bezrobocia.

Bezrobotnym jest osoba niezatrudniona, nieprowadząca działalności gospodarczej i niewykonywująca innej pracy zarobkowej, która jest zdolna i gotowa do podjęcia zatrudnienia (w pełnym lub niepełnym wymiarze czasu pracy). Bezrobotnym w rozumieniu przepisów ustawy o promocji zatrudnienia i instytucjach rynku pracy jest osoba poszukująca zatrudnienia, która ukończyła 18 rok życia, a nie osiągnęła wieku emerytalnego, aktualnie nie uczy się na żadnym szczeblu kształcenia, lub nie jest skierowana na szkolenie przez PUP, nie nabyła prawa do emerytury i renty, nie jest właścicielem gospodarstwa rolnego. Długotrwałe bezrobocie występuje wówczas, gdy osoba pozostaje bez pracy przez okres co najmniej 12 miesięcy w ciągu ostatnich 24 miesięcy.

Bezrobocie, przyczyniając się do zubożenia materialnego w bezpośredni sposób wpływa na poziom życia rodzin. W rodzinach dotkniętych bezrobociem szczególnie widoczne są, narastające konflikty spowodowane brakiem pracy oraz spadek autorytetu w oczach współmałżonka i dzieci. Takie rodziny szybko ubożeją, pogarszają się również stosunki rodzinne. Dodatkową komplikacją jest fakt, iż większość rodzin, w których z różnych powodów jeden z członków traci pracę, nie posiada oszczędności. Pojawiają się zatem trudności z zaspokojeniem podstawowych potrzeb materialno- bytowych.

Najbardziej narażone na niegodności związane z bezrobociem są rodziny niepełne i wielodzietne. Ograniczają one konsumpcję do minimum, rezygnują przede wszystkim z wydatków na odzież, obuwie, gazety i książki, wyjazdów urlopowych, wypoczynku wakacyjnego dzieci, rozrywek. Niekorzystnym zjawiskiem towarzyszącym bezrobociu związanym z funkcjonowaniem rodziny jest tzw. dziedziczenie biedy. Dzieci biednych rodziców przyzwyczajone do ciągłego konkurowania o lepszy byt, często zepchnięte na margines społeczny, oraz nierzadko z wyuczoną bezradnością, utrwalają znany im status społeczny i również są biedni. W takich przypadkach często również pojawia się postawa roszczeniowa wobec jednostek pomocowych. Osoby bezrobotne, cierpiące biedę, domagają

się nieustannej pomocy, uznając ją za należną, przy jednoczesnej biernej postawie wobec poprawy własnej sytuacji życiowej.

Zwiększanie się grupy bezrobotnych świadczeniobiorców pomocy społecznej łączy się ze wzrostem zadań i wydatków oraz koniecznością dostosowania dotychczasowych form działania do nowych potrzeb. Dominującą formą pomocy są świadczenia pieniężne. Praca socjalna prowadzona przez pracowników socjalnych to między innymi pomoc w planowaniu nowych koncepcji życia zawodowego, motywowanie do działań ukierunkowanych na zatrudnienie, jak również technika kontraktu, która pozwala na to, by pomoc – jej forma, wysokość i okres świadczenia – uzależniona była od aktywności klienta i jego rodziny.

Bezrobocie oprócz ubożenia społeczeństwa, powoduje bierność społeczno-zawodową, zaburza poczucie bezpieczeństwa i zmusza do innych form aktywności, w tym do uzależnień, przemocy i działań kryminogennych.

- **Kwestia uzależnień i rozwiązywania problemów alkoholowych.**

Uzależnienie od alkoholu oraz inne uzależnienia, takie jak narkomania i nikotynizm, to zauważalne zjawiska w obszarze pomocy społecznej. Są one trudne do rozwiązania, gdyż zarówno ich źródłem, jak i ich skutkiem są inne problemy.

Nadużywanie alkoholu i środków psychoaktywnych powoduje szkody we wszystkich sferach życia człowieka. Następstwa te dotyczą nie tylko zdrowia fizycznego i psychicznego. Głównymi problemami współwystępującymi wraz z uzależnieniami są bezrobocie, ubóstwo, dysfunkcje rodziny, długotrwała choroba, przestępczość — w tym przemoc w rodzinie. Wśród przyczyn popadania w alkoholizm można wymienić uwarunkowania społeczne, nieprawidłowe wzorce rodzinne, brak celów życiowych, utrata zatrudnienia.

Pomoc osobom uzależnionym oraz ich rodzinom koordynowana jest przez Gminną Komisję Rozwiązywania Problemów Alkoholowych, która przeprowadza postępowanie zmierzające do podjęcia leczenia przez osoby uzależnione, poprzez ich motywowanie a w niektórych przypadkach kierowanie sprawy na drogę sądową. Realizacja zadań z zakresu uzależnień od alkoholu prowadzona jest na podstawie Gminnego Programu Profilaktyki i Rozwiązywania Problemów Alkoholowych uchwalanych na każdy rok kalendarzowy. Raz w roku składane jest Radzie Gminy sprawozdanie z realizacji tego programu.

Bardzo ważną kwestią jest profilaktyka uzależnień, która jako działalność zapobiegawcza obejmuje całą gamę różnorodnych działań skierowanych na unikanie szkód społecznych i zdrowotnych. Działalność profilaktyczną, szczególnie z rodzinami osób

uzależnionych, prowadzi zarówno terapeuta ds. uzależnień, jak i pracownicy socjalni Gminnego Ośrodka Pomocy Społecznej w Sulmierzycach, w ramach wykonywanych czynności służbowych – świadczenia pracy socjalnej, podczas przeprowadzania wywiadów środowiskowych u rodzin dotkniętych tym problemem. Ponadto na terenie Gminy Sulmierzyce funkcjonuje Poradnia Życia Rodzinnego, do której nierzadko kierowane są osoby uzależnione lub członkowie ich rodzin w celu przepracowania problemu.

- **Przeciwdziałanie przemocy w rodzinie**

Problem przemocy domowej występuje we wszystkich społeczeństwach i kręgach kulturowych. Rodziny, w których dochodzi do krzywdzenia najbliższych skrzętnie ukrywają swój problem. Do przemocy dochodzi zazwyczaj za szczelnie zamkniętymi drzwiami domów. Wiele ofiar doznaje przemocy latami skrywając rozmiar doznawanej krzywdy.

Przemoc w rodzinie jeszcze do niedawna, nie była postrzegana jako zjawisko stricte patologiczne. Zaryzykować można stwierdzenie, iż uważano ją za nieodłączny element życia małżeńskiego i rodzinnego, zło konieczne, zjawisko w szeroko pojętej ocenie społecznej naganne, a jednak niepiętnowane i niewymagające interwencji i pomocy z zewnątrz. Wiele jednak się zmieniło, między innymi dzięki ustawie o przeciwdziałaniu przemocy w rodzinie z 2010 roku, która nałożyła na gminy obowiązek powołania Zespołu Interdyscyplinarnego zajmującego się problematyką przeciwdziałania przemocy w rodzinie. Zespół taki Wójt Gminy Sulmierzyce powołał stosownym zarządzeniem dnia 20 czerwca 2011 roku. W skład Zespołu Interdyscyplinarnego wchodzi przedstawiciele: Ośrodka Pomocy Społecznej w Sulmierzycach, Gminnej Komisji Rozwiązywania Problemów Alkoholowych, Komendy Powiatowej Policji w Pajęcznie, oświaty na szczeblu gminnym, ochrony zdrowia. Zespołu Kuratorskiej Służby Sądowej przy Sądzie Rejonowym w Wieluniu. Zespół łącznie liczy 16 osób i działa przy Gminnym Ośrodku Pomocy Społecznej w Sulmierzycach. Posiedzenia Zespołu odbywają się co najmniej raz na kwartał. W ramach pracy Zespołów Interdyscyplinarnych funkcjonują tzw. grupy robocze, zwoływane w zależności od potrzeb, celem rozpatrywania, tzw. „Niebieskich Kart”. Zespół Interdyscyplinarny realizuje działania określone w gminnym programie przeciwdziałania przemocy w rodzinie oraz ochrony ofiar przemocy w rodzinie.

- **Pomoc osobom starszym i niepełnosprawnym**

Od kilku lat obserwuje się na terenie Gminy Sulmierzyce, jak i zresztą w całym kraju starzenie się społeczeństwa, czyli stały, systematyczny wzrost liczby osób w wieku poprodukcyjnym w stosunku do osób w wieku 18 - 60 r. życia, co przy przedłużającej się średniej długości życia i co za tym idzie, zwiększaniu się liczby osób starszych

wymagających pomocy w codziennej egzystencji powoduje zwiększone zapotrzebowanie na niektóre formy pomocy. Zasadniczym kierunkiem działań gminy musi zatem być zapewnienie odpowiednich form i zakresu opieki zdrowotnej i socjalnej dla tej grupy społecznej.

W rozumieniu ustawy o pomocy społecznej niepełnosprawność oznacza stan fizyczny, psychiczny lub umysłowy, powodujący trwałe lub okresowe utrudnienie, ograniczenie bądź uniemożliwienie samodzielnej egzystencji. Niepełnosprawność jest również rozumiana jako wynik barier społecznych, ekonomicznych oraz fizycznych, jakie jednostka napotyka w środowisku zamieszkania. W związku z tym polityka społeczna powinna prowadzić aktywne działania, na wszystkich szczeblach życia społecznego, aktywnie pracować na rzecz równouprawnienia osób niepełnosprawnych, przeciwdziałać ich dyskryminacji i tworzyć mechanizmy wyrównujące szanse i warunki korzystania z przysługujących im praw.

Planuje się wykorzystanie potencjału osób starszych w działaniach społecznych i edukacyjnych, zwiększanie zakresu pomocy dla osób wymagających wsparcia w formie usług opiekuńczych, działania w celu wprowadzenia asystenta dla osoby starszej, niepełnosprawnej, utrzymywanie osób starszych, niepełnosprawnych w miejscu zamieszkania w szczególności poprzez uwrażliwienie społeczności lokalnej na potrzeby osób starszych i niepełnosprawnych, współpraca z Powiatowym Centrum Pomocy Rodzinie i Powiatowym Urzędem Pracy w Pajęcznie w zakresie aktywizacji zawodowej osób niepełnosprawnych, wsparcie osób przewlekle psychicznie chorych, upośledzonych umysłowo oraz wykazujących inne przewlekle zaburzenia psychiczne.

- **Infrastruktura ochrony zdrowia i pomocy społecznej**

Opiekę zdrowotną zapewnia mieszkańcom gminy Samodzielny Publiczny Gminny Ośrodek Zdrowia w Sulmierzycach. Ponadto na terenie gminy funkcjonują między innymi prywatne gabinety stomatologiczne i ginekologiczne. Ośrodek Zdrowia w Sulmierzycach zatrudnia dwóch lekarzy specjalistów medycyny rodzinnej w pełnym wymiarze godzin pracy. Opiekę pielęgniarską świadczą tu trzy pielęgniarki, w tym dwie środowiskowe i jedna pracująca w środowisku nauczania i wychowania. Ośrodek zatrudnia również położną, zajmującą się środowiskiem rodzinnym oraz rejestratorkę.

Świadczeniem pomocy społecznej w gminie zajmuje się Gminny Ośrodek Pomocy Społecznej w Sulmierzycach. Zatrudnia trzech pracowników socjalnych (w tym 2 z POKL), 3 osoby świadczące usługi opiekuńcze oraz asystenta rodziny. Asystent rodziny jest zatrudniony w celu wspierania rodzin przeżywających trudności opiekuńczo - wychowawcze, szczególnie niewydolnych ekonomicznie i w zakresie opieki nad dziećmi.

3.3. Identyfikacja najważniejszych problemów społecznych na terenie gminy Sulmierzyce.

Identyfikacja problemów społecznych jest jednym z najważniejszych elementów każdego postępowania diagnostycznego mającego określić zasadnicze problemy i ewentualne kierunki ich rozwiązywania.

Do osób, które w największym stopniu dotykają lokalne problemy społeczne zaliczyć można dzieci i młodzież, przede wszystkim te pochodzące z rodzin dotkniętych ubóstwem, wielodzietnością, rodzin dysfunkcyjnych.

Do grupy osób szczególnie narażonych należy także grupa ludzi starszych i samotnych, osoby chore i niepełnosprawne oraz rodziny wielodzietne, ubogie i z problemem alkoholowym. Kolejną grupą mieszkańców, która odczuwa skutki problemów społecznych, są długotrwale bezrobotni, pozostający bez prawa do zasiłku i ich rodziny. Ponadto należy również zwrócić uwagę na osoby słabo wykształcone oraz rolników utrzymujących się tylko z pracy w gospodarstwie.

Analizując sytuację społeczną i potrzeby mieszkańców Gminy Sulmierzyce można śmiało wyodrębnić trzy główne dziedziny życia, które winny stać się przedmiotem szczególnej troski samorządu lokalnego. Dziedziny te to:

- Edukacja
- Służba zdrowia
- Pomoc społeczna

Powyższe kryteria należy jednak uszczegółowić, co pomoże bardziej kompleksowo podejść do tematu. Troska i zainteresowanie samorządu lokalnego powinny, więc tym samym być skierowane na:

- Pomoc dzieciom i młodzieży, zwłaszcza z rodzin najuboższych i dotkniętych dysfunkcją.
- Pomoc rodzinie poprzez utrzymanie poradni rodzinnej.
- Profilaktykę patologii społecznych (alkoholizm, narkomania).
- Pomoc osobom bezrobotnym, szczególnie kobietom, w znalezieniu pracy. Aktywizację społeczną i zawodową.
- Wsparcie seniorów w ich miejscu zamieszkania poprzez mobilizację środowiska lokalnego.
- Pomoc ludziom starszym, samotnym i niepełnosprawnym. Promocję zdrowia.

- Integrację osób niepełnosprawnych poprzez likwidację barier architektonicznych i komunikacyjnych.
- Pomoc rodzinom zagrożonym kryzysem rodzinnym – przemoc w rodzinie.
- Podniesienie poziomu integracji społecznej w gminie.

3.4. Podmioty pomagające w rozwiązywaniu problemów społecznych.

Podmiotami funkcjonującymi na terenie gminy, z którymi Gmina i Gminny Ośrodek Pomocy Społecznej w Sulmierzycach prowadzi współpracę w zakresie rozwiązywania problemów społecznych są min.:

- Samodzielny Publiczny Gminny Ośrodek Zdrowia w Sulmierzycach,
- Zespół Szkolno- Gimnazjalny w Sulmierzycach,
- Zespół Szkolno- Przedszkolny w Bogumiłowicach,
- Szkoła Podstawowa w Dworszowicach Pakoszowych,
- Publiczne Przedszkole w Sulmierzycach,
- Oddział Przedszkolny w Dworszowicach Pakoszowych,
- Komenda Powiatowa Policji w Pajęcznie,
- Powiatowe Centrum Pomocy Rodzinie,
- Poradnia Życia Rodzinnego,
- Gminna Biblioteka Publiczna w Sulmierzycach,
- Organizacje pozarządowe działające na terenie gminy Sulmierzyce,
- Sąd Rejonowy.

IV. ANALIZA SWOT GMINY SULMIERZYCE

Głównym narzędziem oceny *status quo* jest analiza SWOT. Jest to metoda służąca do badania otoczenia organizacji (gminy) oraz analizy jej wnętrza. Głównym jej walorem jest jej wysoka wartość diagnostyczna, która pozwala na sformułowanie konkretnych planów działania modyfikujących (bądź utrzymujących) stan obecny danej organizacji.

Gmina Sulmierzyce, choć nie ma dużego wpływu na swoje najbliższe otoczenie zewnętrzne, może w istotny sposób je kontrolować i tak gospodarować swoim terenem („Obszar wewnętrzny”), aby wpływy zewnętrzne stały się profitami, a nie zagrożeniami, czy stratami.

Analiza SWOT oparta jest na schemacie klasyfikacyjnym, w którym czynniki wpływające dzielimy na:

- 1) wewnętrzne pozytywne – mocne strony,
- 2) wewnętrzne negatywne – słabe strony,
- 3) zewnętrzne pozytywne – szanse,
- 4) zewnętrzne negatywne – zagrożenia.

Ocena potencjału w aspekcie słabych i mocnych stron pozwala na określenie siły i słabości gminy w zakresie wyodrębnionych dziedzin społecznych (edukacja, służba zdrowia, pomoc społeczna w tym przeciwdziałanie alkoholizmowi i narkomanii).

Silny potencjał to punkt wyjścia do budowania strategii, natomiast słabości to problemy i ograniczenia, które należy pokonać. Zagrożenia to ostrzeżenie przed niepożądanym rozwojem warunków zewnętrznych, szanse to wsparcie i inspiracje dla działań lokalnych.

Zauważmy, że szanse i zagrożenia są pewną projekcją, próbą przewidywania sytuacji w bliższej i dalszej przyszłości. Dlatego też analiza SWOT jest narzędziem do diagnozy stanu faktycznego i stanu antycypowanego. W tym sensie można mówić o jej wysokiej wartości diagnostycznej.

ANALIZA SWOT (SKALA 1-3, GDZIE 1 OZNACZA NIETRAFNE, 2-TRAFNE W PEWNYM ASPEKCIE, 3-TRAFNE)

EDUKACJA			
MOCNE STRONY	OCENA	SŁABE STRONY	OCENA
<ul style="list-style-type: none"> - znajomość środowiska uczniów przez pedagogów, - szybka wykrywalność patologii, - możliwość szybkiego kontaktu na linii nauczyciel – rodzic, - niezbyt liczne klasy, - wysoki stopień zainteresowania edukacją dzieci wśród dorosłych - współpraca z rodzicami, - utrudniony dostęp do narkotyków, - gabinet pomocy psychologicznej w szkole. 	<p>3</p> <p>2</p> <p>3</p> <p>3</p> <p>2</p> <p>2</p> <p>2</p> <p>3</p>	<ul style="list-style-type: none"> - duże rozproszenie terytorialne społeczności uczniowskiej, - brak stałego nadzoru nad placówkami szkolnymi ze strony poradni psychologiczno-pedagogicznej - brak wczesnego wspomagania rozwoju dziecka, - bieda panująca w społeczeństwie, - luki edukacyjne rodziców, - niska wykrywalność deficytów rozwojowych i dysfunkcji szkolnych przez pedagogów. 	<p>3</p> <p>3</p> <p>2</p> <p>2</p> <p>2</p> <p>2</p>
SZANSE	OCENA	ZAGROŻENIA	OCENA
<ul style="list-style-type: none"> - tworzenie kół zainteresowań, - tworzenie ścieżek edukacyjnych w szkołach: przeciwdziałanie patologiom, - działanie świetlicy terapeutycznej w szkole - wzmożony monitoring sprzedaży alkoholu i papierosów, - stworzenie systemu stypendialnego dla dzieci, - kursy specjalistyczne dla pedagogów celem wczesnego wykrywania problemów rozwojowych - zmniejszające się bezrobocie. 	<p>3</p> <p>3</p> <p>3</p> <p>3</p> <p>3</p> <p>3</p> <p>2</p>	<ul style="list-style-type: none"> - przyzwolenie społeczne na spożywanie przez nieletnich papierosów i alkoholu, - łatwiejszy dostęp do narkotyków - narastająca agresja wśród nieletnich, - brak perspektyw rozwoju dla młodych ludzi w Sulmierzycach, - konieczność adaptacji do nowego środowiska szkolnego (szkoła średnia). 	<p>3</p> <p>3</p> <p>3</p> <p>2</p> <p>3</p>

SŁUŻBA ZDROWIA			
MOCNE STRONY	OCENA	SŁABE STRONY	OCENA
<ul style="list-style-type: none"> - ośrodek zdrowia, - apteka, - gabinet stomatologiczny dla dzieci, - pielęgniarki szkolne, - punkty prywatnej praktyki medycznej - lekarz psychiatra. 	<p>3</p> <p>3</p> <p>3</p> <p>2</p> <p>2</p> <p>3</p>	<ul style="list-style-type: none"> - ograniczony dostęp do specjalistów (ginekolog, stomatolog, internista), - brak edukacji prozdrowotnej, - ograniczone środki finansowe na zakup leków, środków opatrunkowych, - brak profilaktyki zarówno po stronie oficjalnych działań samorządowych, jak i po stronie indywidualnych świadomości mieszkańców gminy - zwiększająca się liczba osób starszych. 	<p>3</p> <p>3</p> <p>2</p> <p>2</p> <p>2</p>
SZANSE	OCENA	ZAGROŻENIA	OCENA
<ul style="list-style-type: none"> - podnoszenie jakości usług medycznych związanych z wprowadzaniem standardów ustalonych przez Radę UE, - dofinansowanie zakupu sprzętu medycznego ze środków Unii Europejskiej, - rozwój prywatnej służby zdrowia, - pomysł Ministerstwa Edukacji o obowiązkowych konsultacjach psychologicznych w publicznych placówkach edukacji, - utworzenie ratownictwa medycznego, - dofinansowanie rehabilitacji i specjalistycznych turnusów leczniczych – środki PFRON. 	<p>3</p> <p>3</p> <p>2</p> <p>2</p> <p>2</p> <p>2</p>	<ul style="list-style-type: none"> - kłopoty finansowe publicznej służby zdrowia - brak specjalistów (trwająca emigracja polskich lekarzy) - zbyt labilne prawo dotyczące ochrony zdrowia, - wzrost ceny lekarstw, - niehigieniczny tryb życia, - pośpiech, stres, choroby cywilizacyjne (w tym otyłość). 	<p>3</p> <p>2</p> <p>3</p> <p>3</p> <p>2</p> <p>3</p>

POMOC SPOŁECZNA, ROZWIĄZYWANIE PROBLEMÓW ALKOHOLOWYCH			
MOCNE STRONY	OCENA	SŁABE STRONY	OCENA
- dobra znajomość środowiska,	3	- ograniczone środki finansowe,	3
- kompetentny, stale powiększający się personel odpowiedzialny za opiekę społeczną,	3	- ograniczenie funkcjonowania ośrodka – szybkiej interwencji finansowej - przepisy ustawy,	3
- aktywna działalność Gminnej Komisji Rozwiązywania Problemów Alkoholowych,	3	- rosnąca biurokratyzacja opieki społecznej,	3
- zaangażowanie GOPS w pozyskiwanie środków z Europejskiego Funduszu Społecznego,	3	- wysokie bezrobocie wśród kobiet,	2
- działanie Poradni Życia Rodzinnego.	3	- ubóstwo społeczeństwa,	2
		- labilna polityka prorodzinna,	3
		- brak chęci do zmiany swojej trudnej sytuacji rodzinnej,	2
		- brak współpracy z rodzinami,	2
		- brak działających klubów AA,	3
		- duża dostępność alkoholu niewidomego pochodzenia,	3
		- brak profilaktyki alkoholowej w szkołach,	2
		- długa procedura skierowania osób na leczenie,	3
		- brak opieki psychologicznej,	2
		- złe wzorce rodzinne.	2
SZANSE	OCENA	ZAGROŻENIA	OCENA
- pozyskiwanie środków na zatrudnienie socjalne ze środków Unii Europejskiej,	3	- rozpad rodziny, powiększenie się dysfunkcji rodzinnych,	3
- roboty publiczne,	3	- stresujący styl życia, wyzwalający skłonności do uzależnień,	3
- współpraca z organizacjami pozarządowymi, stowarzyszeniami,	3	- wzrost agresji wśród młodzieży,	2
- tworzenie miejsc pracy, usługi, pomoc finansowa w funkcjonowaniu nowych miejsc pracy,	3	- zagrożenie utraty pracy,	2
- współpraca z PCPR, współpraca z organizacjami pozarządowymi.	3	- utrata zdrowia,	2
		- niestabilne prawo,	2
		- niski stopień wrażliwości społecznej mieszkańców gminy,	2
		- niski stopień gotowości do organizowania i uczestniczenia w akcjach społecznych.	2

KONKLUZJE:

- Przeprowadzona analiza SWOT z jednej strony wskazuje na duży potencjał tkwiący w mieszkańcach gminy Sulmierzyce, pozwala pozytywnie ocenić infrastrukturę gminy, jej zaplecze materialne i administracyjne. Główne niebezpieczeństwo tkwi w dość słabej organizacji społeczeństwa obywatelskiego (co jest problemem ogólnokrajowym), które samo nie jest w stanie podejmować żadnych inicjatyw na rzecz zmiany swojego statusu, nie widzi potrzeby działań mających na celu integrację społeczności lokalnej.
- Drugim niebezpieczeństwem są bardzo dynamiczne zmiany dokonujące się w społeczeństwie polskim. Reguły wolnego rynku (wśród nich konkurencja), konsumpcjonizm, podziały i dysproporcje społeczne, procesy globalizacji połączone z rozwojem wysokich technologii rzutują wyraźnie na relacje jednostki z grupą społeczną i na samą wewnętrzną strukturę społeczności.

V. CELE STRATEGII

Identyfikacja najważniejszych problemów społecznych z terenu Gminy Sulmierzyce pozwoliła wyodrębnić trzy główne obszary życia społecznego, których zakresy stały się punktem wyjścia do ustalenia celów Strategii. Zgodnie z powyższym cele określono dla następujących dziedzin życia społecznego:

1. Edukacja publiczna.
2. Służba zdrowia.
3. Pomoc społeczna, w tym rozwiązywanie i profilaktyka patologii społecznych (alkoholizm, przemoc itp.).

EDUKACJA PUBLICZNA

Cele szczegółowe:

1. Pomoc rodzinom niewydolnym wychowawczo w przewyciężaniu problemów opiekuńczo – wychowawczych.
2. Zapewnienie dzieciom i młodzieży odpowiednich warunków rozwoju, zgodnie z ich potrzebami i przysługującymi im prawami, oraz wyrównywanie szans edukacyjnych.
3. Zwiększenie świadomości wyboru ścieżki edukacyjnej i zawodowej wśród uczniów gimnazjum.
4. Wzrost zaangażowania rodziców w proces edukacji dzieci.

5. Objęcie pomocą psychologiczno-pedagogiczną dzieci i młodzież z problemami społecznymi i emocjonalnymi.
6. Stworzenie szans dla edukacji dorosłych.
7. Zwiększenie świadomości wymogu kształcenia ustawicznego wśród dorosłych mieszkańców gminy.
8. Pomoc dzieciom wybitnie zdolnym celem zwiększenia możliwości sięgania po dalszą edukację.
9. Przeciwdziałanie szerzeniu się postaw destrukcyjnych, agresywnych, aspołecznych w środowisku dzieci i młodzieży.
10. Stworzenie szans na realizowanie pasji przez osoby dorosłe w ramach kursów hobbystycznych, zajęć sportowych.
11. Zorganizowanie form pomocy poszukującym pracy – szkolenia pozwalające uzyskać kwalifikacje zawodowe zgodne z zapotrzebowaniem rynku pracy.

Działania:

1. Modernizacja bazy oświatowej.
2. Dofinansowanie specjalistycznych kursów z szeroko rozumianej diagnozy pedagogicznej skierowanych do nauczycieli (głównie nauczania zintegrowanego).
3. Dopuszczenie szkół w nowoczesny sprzęt i środki dydaktyczne umożliwiające organizowania specjalistycznych ścieżek edukacyjnych.
4. Organizowanie zajęć pozalekcyjnych dla dzieci i młodzieży.
5. Częstsze spotkania nauczycieli z rodzicami.
6. Przygotowanie i realizacja oferty edukacyjnej dla rodziców i osób starszych.
7. Doskonalenie kadry pedagogicznej uwzględniające nowoczesne techniki i potrzeby rozwojowe społeczności lokalnej (edukacja obywatelska, ekologiczna, ekonomiczna – kursy przedsiębiorczości, języki obce).
8. Opracowanie programu pomocy psychologicznej i pedagogicznej w placówkach oświatowych.
9. Prowadzenie zajęć kompensacyjnych dla dzieci z deficytami rozwojowymi i zajęć prorozwojowych dla dzieci uzdolnionych.
10. Prowadzenie programów profilaktycznych w szkołach przy aktywnym udziale rodziców i wychowawców.
11. Organizowanie przez pracowników Urzędu praktycznych szkoleń z zakresu działań administracyjnych (pisanie podań, informowanie o bieżących programach realizowanych w ramach EFS, pomoc w organizacji własnej działalności gospodarczej).

SŁUŻBA ZDROWIA

Cele szczegółowe:

1. Efektywna opieka medyczna.
2. Łatwiejszy dostęp do lekarzy-specjalistów.
3. Stworzenie specjalistycznej pomocy medycznej dla osób starszych.
4. Pomoc psychologiczna i psychiatryczna.
5. Edukacja zdrowotna w szkołach i miejscach pracy.
6. Specjalistyczna pomoc skierowana do osób niepełnosprawnych.
7. Promocja zdrowia.
8. Profesjonalna profilaktyka leczenia uzależnień.

Działania:

1. Pozyskanie do współpracy z miejscowym ośrodkiem zdrowia specjalistów np. geriatry, psychiatry, psychologa.
2. Organizowanie festynów integracyjnych (integracja społeczności z osobami niepełnosprawnymi, profilaktyka prozdrowotna).
3. Wyrównanie szans dostępu do opieki zdrowotnej, działania profilaktyczne i promocja zdrowia.
4. Wsparcie osób przewlekle psychicznie chorych, upośledzonych umysłowo oraz wykazujących inne przewlekle zaburzenia czynności psychicznych.
5. Pomoc osobom uzależnionym poprzez skuteczną terapię oraz lepszy dostęp do niej.

POMOC SPOŁECZNA, ROZWIĄZYWANIE PROBLEMÓW ALKOHOLOWYCH

Cele szczegółowe:

1. Wzmocnienie i rozwój zintegrowanej pomocy socjalnej.
2. Aktywizacja osób długotrwale bezrobotnych.
3. Zwiększenie umiejętności o zasobów społecznych niezbędnych do radzenia sobie z istniejącymi problemami życiowymi.
4. Rozwijanie i doskonalenie form pracy Gminnej Komisji Rozwiązywania Problemów Alkoholowych.
5. Zmniejszenie skali problemów dotyczących rodziny, wynikających z podejmowania różnych zachowań patologicznych, przede wszystkim przeciwdziałania przemocy w rodzinie.
6. Wzmocnienie rodziny w jej funkcjach opiekuńczo – wychowawczych.
7. Ograniczenie zjawiska marginalizacji osób starszych.

8. Podniesienie aktywności społecznej mieszkańców na rzecz środowiska lokalnego.
9. Integrację osób niepełnosprawnych poprzez likwidację barier architektonicznych i komunikacyjnych.

Działania:

1. Stała współpraca z Powiatowym Urzędem Pracy w Pajęcznie w zakresie monitorowania i rozwiązywania zjawiska bezrobocia na terenie gminy:
 - a. organizacja prac społecznie użytecznych
 - b. promowanie szkoleń.
 - c. prace interwencyjne
 - d. roboty publiczne.
2. Objęcie pomocą materialną rodzin dotkniętych problemem bezrobocia.
3. Bieżący monitoring ofert programowych i ewentualne opracowanie projektów mających na celu rozwiązywanie problemu bezrobocia w szczególności wśród kobiet i osób długotrwale bezrobotnych.
4. Pozyskanie wolontariuszy do współpracy z GOPS.
5. Organizowanie mitingów trzeźwości.
6. Opracowanie i wdrożenie standardów profilaktyki i przeciwdziałania alkoholizmowi.
7. Dokładna kontrola punktów sprzedaży alkoholu.
8. Przygotowanie programów przeciwdziałania przemocy w rodzinie.
9. Współpraca z Powiatowym Centrum Pomocy Rodzinie oraz Policją w przypadkach przemocy w rodzinie i konieczności interwencji kryzysowej.
10. Modernizacja i rozwój bazy lokalowej Ośrodka Pomocy Społecznej.
11. Angażowanie osób starszych w działalność społeczną w oparciu o istniejącą bazę świetlic wiejskich.
12. Podejmowanie różnego rodzaju imprez integracyjnych – festyny, konkursy, zajęcia tematyczne, wycieczki, szkolenia, itp.

VI. MONITORING STRATEGII

Monitoring strategii jest obserwacją celów strategicznych i realizacji programów operacyjnych wynikających z następnych faz programowania rozwoju. Monitoring realizacji strategii umożliwia: obserwację stanu zaawansowania projektów rozwojowych, umożliwiających aktualną identyfikację problemów w ich realizacji, ocenę zaangażowania jednostek odpowiedzialnych za ich realizację, weryfikację zgodności założonych celów i

efektywności wykorzystania przeznaczonych na ich realizację środków, kontrole postępu prac związanych z realizacją działań.

Strategia Rozwiązywania Problemów Społecznych jest dokumentem określającym cele i działania do roku 2020 w zakresie problematyki społecznej, wymagającym okresowej aktualizacji do zmian zachodzących w otoczeniu, jak i w samym społeczeństwie. Przygotowanie projektu dokumentu i jego przyjęcie przez Radę Gminy Sulmierzyce kończy pierwszy etap planowania. Podstawą skutecznego wdrożenia Strategii jest system informacji o zjawiskach i procesach społeczno – gospodarczych, zachodzących na terenie gminy. Inicjując działania mające na celu osiągnięcie wytyczonych w Strategii celów, należy systematycznie gromadzić informacje o efektach ich realizacji i skuteczności zastosowanych instrumentów. Głównymi obszarami monitorowania i ewaluacji Strategii są wyznaczone działania. Obowiązek monitorowania realizacji działania posiada Gminny Ośrodek Pomocy Społecznej. Monitoring wybranych bądź wszystkich działań, powinien być dokonywany zawsze w sytuacji wprowadzenia nowych zadań do strategii oraz w każdym przypadku dokonania aktualizacji strategii. Aktualizacji strategii będzie dokonywał Gminny Ośrodek Pomocy Społecznej w Sulmierzycach.

Wskaźniki monitoringu:

- ilość nowych miejsc pracy dla osób niepełnosprawnych,
- ilość zrealizowanych inwestycji w ramach rozwoju społeczno-gospodarczego gminy ze środków unijnych,
- ilość dzieci i młodzieży objętych programem dożywiania,
- liczba osób mających problemy opiekuńczo- wychowawcze, którym skutecznie udzielono pomocy,
- liczba osób uchronionych przed przemocą w rodzinie,
- liczba osób, które podjęły leczenie odwykowe,
- ilość zorganizowanych kampanii na rzecz profilaktyki antyalkoholowej oraz liczba osób, do których dotarły materiały i ulotki informujące o zagrożeniu związanych z tą patologią w ramach systemu sieciowej pomocy,
- liczba zorganizowanych festynów i imprez integracyjnych dla osób niepełnosprawnych,
- liczba atrakcji (zajęć, imprez) organizowanych głównie dla dzieci i młodzieży, mających na celu rozwój zainteresowań oraz promocję zdrowego stylu życia.

Finansowanie Strategii:

Przewidywane źródła finansowania strategii to :

- środki strukturalne Unii Europejskiej,
- środki z funduszy krajowych,

- środki z budżetu państwa,
- środki własne samorządu.