

Kazimierz Mamos  
97-400 Bełchatów  
Os. Okrzei 1/48  
tel. 535-129-130  
tel. 603896170  
NIP 769-101-50-76

---

**STADIUM:**

**PROJEKT BUDOWLANY**

---

**OBIEKT**

**PRZEBUDOWA DROGI W ZAKRESIE BUDOWY  
CIĄGU PIESZO-ROWEROWEGO ORAZ ŚCIEŻKI**

**ADRES:**

**ROWEROWEJ JEDNOKIERUNKOWEJ NA ODC. DP  
1500 OD M. DWORSZOWICE PAKOSZ. DO M.  
OSTROŁĘKA**

*,DZ. NR 146 OBRĘB OSTROŁĘKA GMINA SULMIERZYCE*

---

**BRANŻA-OPRACOWANIE:**

**KOMUNIKACYJNA**

---

**INWESTOR:**

**GMINA SULMIERZYCE  
Ul. Urzędowa 1  
98-338 Sulmierzyce**

---

**PROJEKT OPRACOWAŁ:**

	IMIĘ I NAZWISKO	NR UPRAWNIENI	DATA	PODPIS
PROJEKTANT	mgr inż. Kazimierz Mamos	GP.IV.7342/40/94	01.2013	

BEŁCHATÓW 2013 R.

## ZAWARTOŚĆ PROJEKTU

Część opisowa:

	Strona
1. Strona tytułowa	1
2. Zawartość projektu	2
3. Opis Zagospodarowania Terenu	3
4. Opis techniczny do projektu	4-5
5. Oświadczenie projektanta	6
6. Informacja dotycząca bezpieczeństwa i ochrony zdrowia	7-8
7. Uprawnienia i przynależność do ŁOIIB	9-10
8. Plan orientacyjny	11

Część rysunkowa:

- projekt zagospodarowania terenu w skali 1:1000 rys. nr1 -2
- Przekrój konstrukcyjny w skali 1:50 rys. nr 3
- Tabela zjazdów odtwarzanych

**OPIS ZAGOSPODAROWANIA TERENU**  
**PRZEBUDOWA DROGI W ZAKRESIE BUDOWY CIĄGU PIESZO-ROWEROWEGO ORAZ ŚCIEŻKI  
ROWEROWEJ JEDNOKIERUNKOWEJ NA ODC. DP 1500 OD M. DWORSZOWICE PAKOSZ. DO M.  
OSTROŁĘKA**

**I. PODSTAWA OPRACOWANIA**

Podstawę opracowania stanowią:

Umowa zawarta pomiędzy inwestorem i projektantem

1. Mapa sytuacyjno - wysokościowa w skali 1:1000, do celów opiniodawczych.
2. Pomiary uzupełniające , wizja lokalna

**II. ZAKRES I CEL OPRACOWANIA**

Zakres opracowania obejmuje przebudowę drogi w zakresie budowy ciągu pieszo-rowerowego (pełniącego funkcję ścieżki rowerowej jednokierunkowej z której mogą korzystać piesi), ścieżki rowerowej jednokierunkowej oraz odtworzenie istn. zjazdów do posesji na odc. drogi powiatowej 1500 od końca m. Dworszowice Pakoszowe do m. Ostrołęka .W zakres inwestycji wchodzi roboty drogowe w granicach pasa drogowego.

Celem niniejszego opracowania jest poprawa komunikacji na projektowanym odcinku.

**III. STAN ISTNIEJĄCY**

Droga o przekroju szlakowym na odcinku od końca miejscowości Dworszowice Pakoszowe. Do m. Ostrołęka . Jezdnia bitumiczna o szer. ok. 5,0-6.0 m, pobocza gruntowe. Odwodnienie przydrożnymi rowami. Początkowy i końcowy odcinek drogi przebiega przez tereny rolne, natomiast środkowy odcinek drogi znajduje się na terenie zabudowanym. Istniejąca zabudowa zlokalizowana jest po obu stronach ulicy. Pod jezdnią oraz na zjazdach zlokalizowane są przepusty ż.bet. Wody z pasa drogowego spływają do istniejących rowów przydrożnych i dalej na niżej położone tereny. Na podstawie rozeznania w terenie, stwierdzono, że górną warstwę podłoża stanowi warstwa ziemi organicznej o gr. 20, pod warstwą ziemi, do głębokości ok. 2,0m, zalegają piaski drobno i średnioziarniste co kwalifikuje podłoże do grupy nośności G1.

W pasie projektowanego obiektów uzbrojenie:wodociągi , kable eN , linie telefoniczne , napowietrzne linie energetyczne.

**IV. PROJEKTOWANE ZAGOSPODAROWANIE TERENU**

Ciąg pieszo-rowerowy, ścieżkę rowerową jednokierunkową oraz odtwarzane zjazdy pokazano na Projekcie Zagospodarowania Terenu.

**V. DANE O TERENIE (REJESTR ZABYTKÓW , EKSPLOATACJA GÓRNICZA):**

Nie dotyczy.

**VI. WPŁYW OBIEKTU NA ŚRODOWISKO:**

Podczas prac bud. należy zwrócić szczególną ostrożność aby przypadkowo nie zanieczyścić gleby substancjami szkodliwymi dla środowiska. Proj. obiekt nie będzie miał ujemnego wpływu na drzewostan , powierzchnię ziemi , w tym glebę m wody powierzchniowe i podziemne.

## OPIS TECHNICZNY

### **PRZEBUDOWA DROGI W ZALRESIE BUDOWY CIĄGU PIESZO-ROWEROWEGO ORAZ ŚCIEŻKI ROWEROWEJ JEDNOKIERUNKOWEJ NA ODC. DP 1500 OD M. DWORSZOWICE PAKOSZ. DO M. OSTROŁĘKA**

#### **I. ZAKRES I CEL OPRACOWANIA**

Zakres opracowania obejmuje przebudowę drogi w zakresie budowy ciągu pieszo-rowerowego (pełniącego funkcję ścieżki rowerowej jednokierunkowej z której mogą korzystać piesi), ścieżki rowerowej jednokierunkowej oraz odtworzenie istn. zjazdów do posesji na odc. drogi powiatowej 1500 od końca m. Dworszowice Pakoszowe do m. Ostrołęka .W zakres inwestycji wchodzi roboty drogowe w granicach pasa drogowego.

Celem niniejszego opracowania jest poprawa komunikacji na projektowanym odcinku.

#### **II. STAN ISTNIEJĄCY**

Droga o przekroju szlakurowym na odcinku od końca miejscowości Dworszowice Pakoszowe. Do m. Ostrołęka . Jezdnia bitumiczna o szer. ok. 5,0-6.0 m, pobocza gruntowe. Odwodnienie przydrożnymi rowami. Początkowy i końcowy odcinek drogi przebiega przez tereny rolne, natomiast środkowy odcinek drogi znajduje się na terenie zabudowanym. Istniejąca zabudowa zlokalizowana jest po obu stronach ulicy. Pod jezdnią oraz na zjazdach zlokalizowane są przepusty ż.bet. Wody z pasa drogowego spływają do istniejących rowów przydrożnych i dalej na niżej położone tereny. Na podstawie rozeznania w terenie, stwierdzono, że górną warstwę podłoża stanowi warstwa ziemi organicznej o gr. 20, pod warstwą ziemi, do głębokości ok. 2,0m, zalegają piaski drobno i średnioziarniste co kwalifikuje podłoże do grupy nośności G1.

W pasie projektowanego obiektów uzbrojenie: wodociągi , kable eN , linie telefoniczne , napowietrzne linie energetyczne.

#### **III. STAN PROJEKTOWANY**

##### **1. Założenia wstępne**

Projekt przewiduje budowę ciągu pieszo – rowerowego, ścieżki rowerowej jednokierunkowej oraz odtworzenie zjazdów z przepustami o tych samych parametrach (długość przepustu rzędne wlotu i wylotu , zjazdy tej szer.) oraz po istniejącym śladzie. Uwaga: POCZĄTEK CIĄGU PIESZO-ROWEROWEGO to koniec m. Dworszowice Pakoszowe od strony m. Ostrołęka natomiast koniec ciągu to km 0+135,60 . Natomiast na dalszej części projektuje się ścieżkę rowerową ze względu na istn. most oraz małą szerokość pomiędzy istniejącym rowem a jezdnią . W zakres inwestycji wchodzi roboty drogowe w granicach pasa drogowego.

Celem niniejszego opracowania jest poprawa komunikacji na projektowanym odcinku.

##### **2. Parametry projektowe:**

- Szerokość ciągu pieszo rowerowego : – 2,5m, ( 0+000,00÷0+135,60)
- ścieżka jednokierunkowa z której mogą korzystać piesi: – 1,5m, (0+138,60÷0+962,50)
- długość ciągu pieszo rowerowego wraz z chodnikiem: – 962,50m,
- Spadek poprzeczny ciągu oraz ścieżki rowerowej: jednostronny 1%÷3% w kierunku jezdni
- **Konstrukcja ciągu pieszo – rowerowego oraz ścieżki rowerowej**
  - Wibropasowana kostka betonowa gr. 8cm na podsypce cementowo – piaskowej gr. 3cm
  - Podsypka piaskowa gr. 15cm
- **Odtwarzane Zjazdy indywidualne :**

Zjazdy wykonać do granicy pasa drogowego, szerokość zjazdów pokazano na rys. „Tabeli zjazdów do odtworzenia ”. W opracowaniu przewiduje się odtworzenie zjazdów do posesji i zjazdów na pola.

##### **Konstrukcja**

- Wibropasowana kostka betonowa gr. 8cm na podsypce cem. – piaskowej gr. 3cm.
- Podbudowa z kruszywa stab. mechanicznie gr. 20cm
- **Obrzeża:**

Ciąg pieszo-rowerowy wszędzie tam gdzie jest to konieczne, zamknięto betonowymi obrzeżami wibroprasowanymi. Przy chodnikach zastosowano obrzeża o wym. 8x30cm. Obrzeża wystawić 3cm ponad nawierzchnię chodnika. Dokumentacja niniejsza zawiera rysunki przedstawiające sposób układania obrzeży.

- **Krawężniki:**

Ciąg o strony jezdni oraz zjazdu wszędzie gdzie jest to konieczne obramowano krawężnikami z betonu wibroprasowanego o wymiarach 15x30cm - światło 8-12cm Na przejściach dla pieszych , zjazdach indywid. stosować krawężniki najazdowe 15x22cm, na skosach krawężniki skośne 15x22/30, a na promieniach skrzyżtu krawężniki łukowe. Krawężniki posadzić na ławie betonowej z oporem (beton na ławę C16/20). Szczegóły przedstawiające sposób osadzenia krawężników przedstawiono w części rysunkowej.

- **Kolorystyka:**

Ostateczny wzór oraz kolorystykę użytych materiałów Wykonawca uzgodni z Inwestorem na etapie realizacji inwestycji.

### **3.Rozwiązania sytuacyjne – ciąg pieszo – rowerowy , ścieżki rowerowej w planie**

Wymiary obiektu pokazano na rys. „Projekt zagospodarowania terenu”. Realizacja inwestycji nie wymaga wywłaszczeń przyległych terenów.

### **4. Odwodnienie**

Odwodnienie pasa drogowego poprzez spadki poprzeczne i podłużne.

### **5.Roboty ziemne, kolizje**

Roboty przygotowawcze i roboty rozbiórkowe - Przed przystąpieniem do wykonywania robót budowlanych należy usunąć drzewa i krzaki kolidujące z projektowanymi elementami (ciąg, ścieżka ), wykonać roboty rozbiórkowe oraz roboty ziemne.

Podłoże gruntowe - Przed ułożeniem konstrukcji nawierzchni, podłoże gruntowe musi być zagęszczone zgodnie z wymaganiami podanymi w normie PN-S-02205 (1998 r.) „Drogi samochodowe. Roboty ziemne – badania i wymagania”.

Uzbrojenie - Z uwagi na istniejące uzbrojenie roboty ziemne winny być wykonywane za wiedzą i pod nadzorem właściwych branżowo służb. W pobliżu istniejącego uzbrojenia roboty ziemne należy wykonywać ręcznie. Gdyby w czasie prowadzenia robót ziemnych natrafiono na przypadkowe kable lub przewody (nie pokazane na planie sytuacyjno-wysokościowym) należy je zabezpieczyć i powiadomić odpowiedniego użytkownika.

Wodociąg – Zasuwy wodociągowe zlokalizowane w pasie drogowym, należy wyregulować wysokościowo do rzędnych projektowanych. Roboty drogowe, a w szczególności roboty ziemne(odmulenie rowu)przewodzą pod nadzorem służb branżowych, w kontekście monitorowania zagłębień i w razie potrzeby ewentualnego docieplenia.

Drzewa – Roboty w pobliżu drzew należy wykonywać ręcznie, w taki sposób, aby nie uszkodzić korzeni. Uszkodzone korzenie oraz w przypadkach koniecznych, korzenie do 3cm średnicy obciąć na sucho, pozostałe korzenie opuścić głębiej i zabezpieczyć przed wysychaniem.

Pnie drzew zabezpieczyć przed uszkodzeniem osłoną z desek, siatki lub w inny sposób zaakceptowany przez Inspektora. Osłonę wykonać na taką wysokość, aby wykluczyć uszkodzenie pni. Za uszkodzenia drzew spowodowane niewłaściwym prowadzeniem robót odpowiada Wykonawca.

Punkty poligonowe – W pasie drogowym zlokalizowane są punkty poligonowe.

### **8.Inne zalecenia**

- roboty realizować zachowując obowiązujące przepisy BHP
- inwentaryzację powykonawczą należy wykonywać po odbiorze wykonanych elementów robót.

Data:18.01.2013r.

## **OŚWIADCZENIE**

**dotyczy: PRZEBUDOWA DROGI W ZAKRESIE BUDOWY CIĄGU PIESZO-ROWEROWEGO ORAZ  
ŚCIEŻKI ROWEROWEJ JEDNOKIERUNKOWEJ NA ODC. DP 1500 OD M. DWORSZOWICE  
PAKOSZ. DO M. OSTROŁĘKA**

Oświadczam, że projekt PRZEBUDOWY DROGI W ZAKRESIE BUDOWY CIĄGU PIESZO-ROWEROWEGO ORAZ ŚCIEŻKI ROWEROWEJ JEDNOKIERUNKOWEJ NA ODC. DP 1500 OD M. DWORSZOWICE PAKOSZ. DO M. OSTROŁĘKA został sporządzony zgodnie z obowiązującymi przepisami oraz zasadami wiedzy technicznej.

PROJEKTANT:

I. BRANŻA DROGOWA:

.....

INFORMACJA DOTYCZĄCA BEZPIECZEŃSTWA  
I OCHRONY ZDROWIA

**JEDNOSTKA PROJEKTOWA:**

KAZIMIERZ MAMOS

97-400 BEŁCHATÓW

OS OKRZEI 1/48

**PRZEDSIĘWZIĘCIE:**

**PRZEBUDOWA DROGI W ZAKRESIE BUDOWY CIĄGU  
PIESZO-ROWEROWEGO ORAZ ŚCIEŻKI ROWEROWEJ  
JEDNOKIERUNKOWEJ  
NA ODC. DP 1500  
OD M. DWORSZOWICE PAKOSZ. DO M. OSTROŁĘKA**

INWESTOR:

**GMINA SULMIERZYCE  
Ul. Urzędowa 1  
98-338 Sulmierzyce**

PROJEKTANT:

## **1. ZAKRES ROBÓT I KOLEJNOŚĆ REALIZACJI**

Zakres opracowania obejmuje przebudowę drogi w zakresie budowy ciągu pieszo-rowerowego(ścieżki rower. Z której mogą korzystać piesi), ścieżki rowerowej oraz odtworzenie istn. zjazdów do posesji na odc. drogi powiatowej 1500 od końca m. Dworszowice Pakoszowe do m. Ostrołęka .W zakres inwestycji wchodzi roboty drogowe w granicach pasa drogowego. Celem niniejszego opracowania jest poprawa komunikacji na projektowanym odcinku.

W zakres inwestycji wchodzi:

- roboty drogowe w zakresie nawierzchni zjazdów , ciągu pieszo-rowerowego , ścieżki rowerowej

### Kolejność wykonywania prac

- roboty ziemne: nadmiar gruntu odwieźć w miejsce wskazane przez Inwestora
- wykonanie robót związanych z wykonaniem nawierzchni , zjazdów , ciągu pieszo-rowerowego , chodników, roboty wykończeniowe zozścielanie ziemi.

## **2. WYKAZ ISTNIEJĄCYCH OBIEKTÓW BUDOWLANYCH**

Wykaz istniejących obiektów budowlanych określony został w części opisowej i rysunkowej w projekcie technicznym.

Odwodnienie powierzchniowe do na niżej położone tereny.

W pasie projektowanego ciągu pieszo-rowerowego znajdują się następujące urządzenia: wodociągi , kable eN , linie telefoniczne , napowietrzne linie energetyczne.

## **3. ELEMENTY ZAGOSPODAROWANIA DZIAŁKI STANOWIĄCE ZAGROŻENIE**

Zgodnie z Rozporządzeniem Ministra Infrastruktury z dnia 23.06.03 r. w sprawie informacji dotyczącej bezpieczeństwa i ochrony zdrowia oraz planu bezpieczeństwa i ochrony zdrowia (Dz.U.120/2003 poz. 1126 par 6) elementem zagospodarowania działki stanowiącym zagrożenie bezpieczeństwa i ochrony zdrowia jest fakt wykonywania robót:

- roboty wykonywane przy użyciu ciężkich maszyn budowlanych – zwrócić uwagę na przeszkolenie BHP pracowników
- praca pod ruchem pojazdów – zwrócić uwagę na właściwe oznakowanie robót i przeszkolenie BHP pracowników
- wykopy – zwrócić uwagę na oznakowanie robót, zabezpieczenie wykopów i przeszkolenie BHP pracowników

## **4. PRZEWIDYWANE ZAGROŻENIA PRZY REALIZACJI ROBÓT**

Ewentualne zagrożenia dla bezpieczeństwa i ochrony zdrowia wynikają z prowadzenia prac w wykopach oraz przy użyciu ciężkich maszyn, a także z pracy pod ruchem pojazdów. Realizacja planowanych robót powinna odbywać się z zachowaniem szczególnej ostrożności.

## **5. INSTRUKTAŻ PRACOWNIKÓW PRZED PRZYSTĄPIENIEM DO REALIZACJI ROBÓT**

Celem zminimalizowania zagrożeń, przed przystąpieniem do wykonywania robót, pracownicy winni być przeszkoleni przez odpowiednie służby w zakresie wykonywanych prac oraz zagrożeń z nimi związanych.

## **6. ŚRODKI TECHNICZNE I ORGANIZACYJNE ZAPOBIEGAJĄCE NIEBEZPIECZEŃSTWOM**

Należy wskazać pracownikom drogi komunikacyjne umożliwiające szybką ewakuację na wypadek awarii i innych zagrożeń oraz przekazać procedury BHP. Pracownicy winni zostać poinformowani o numerach telefonów alarmowych, lokalizacji środków ochrony ppoż. itp. Pracownicy zatrudnieni przy realizacji obiektu winni być wyposażeni w środki ochrony osobistej. Roboty winny być właściwie oznakowane , a po ich zakończeniu należy wprowadzić zmiany w docelowej organizacji ruchu.



URZĄD WOJEWODZKI  
w Piotrkowie Tryb.  
(pieczęć)

Nr GP.IV.7342 (40)94

DECYZJA O STWIERDZENIU PRZYGOTOWANIA ZAWODOWEGO  
do pełnienia samodzielnych funkcji technicznych w budownictwie

Na podstawie § 4 ust. 2, 7 i § 13 ust. 1 pkt 3 lit. b

rozporządzenia Ministra Gospodarki Terenowej i Ochrony Środowiska z dnia 20 lutego 1975 r.  
zm. 1991 r. Nr. 69 poz. 299  
w sprawie samodzielnych funkcji technicznych w budownictwie (Dz.U. Nr 8, poz. 46) stwierdza się, żeObywatel (ka) Mazimierz MAMOS  
(imię i nazwisko)magister inżynier budownictwa sp. drogi ulice lotniska  
(tytuł naukowy - zawodowy)urodzony (a) dnia 11 marca 1957 r. w Bartochowie

posiada przygotowanie zawodowe upoważniające do wykonywania samodzielnej funkcji

projektanta  
(rodzaj funkcji)w specjalności konstrukcyjno - inżynierskiej  
(rodzaj specjalności techniczno-naukowej)w zakresie dróg i nawierzchni lotniskowych  
(specjalizacja zawodowa)MA-BUA/14  
CVD MA-BUA-14 zam. 10087-Kw-W-76 WDA zam. 318-K1 58.000 piśm. 71gObywatel (ka) Kazimierz Mamos jest upoważniony (a) do:  
(imię i nazwisko)

- sporządzania projektów budowli dróg, lotniskowych dróg startowych i manipulacyjnych oraz typowych przepustów i mostów.



**ZAS WÓJEWODZKI**  
mgr inż. [Signature]  
Dyrektor  
Wydział Gospodarki Przestrzennej

**ŁÓDZKA OKRĘGOWA**  
**IZBA INŻYNIERÓW BUDOWNICTWA**  
*utworzona 23 marca 2002 roku*  
*jako jednostka organizacyjna Polskiej Izby Inżynierów Budownictwa*

---

Łódź, 11 grudnia 2012 r.

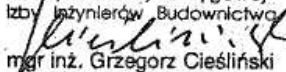
**ZAŚWIADCZENIE nr 670**

**Pan Kazimierz MAMOS**  
zamieszkały: 97-400 Bełchatów  
os. Okrzei 1 m. 48

jest członkiem Łódzkiej Okręgowej Izby Inżynierów Budownictwa  
wpisanym pod numerem ewidencyjnym **ŁOD/BD/0670/02**  
i posiada wymagane ubezpieczenie od odpowiedzialności cywilnej za szkody,  
które mogą wynikać w związku z wykonywaniem samodzielnych funkcji  
technicznych w budownictwie.

Niniejsze zaświadczenie jest ważne  
od dnia 1 stycznia 2013 r. do 31 grudnia 2013 r.

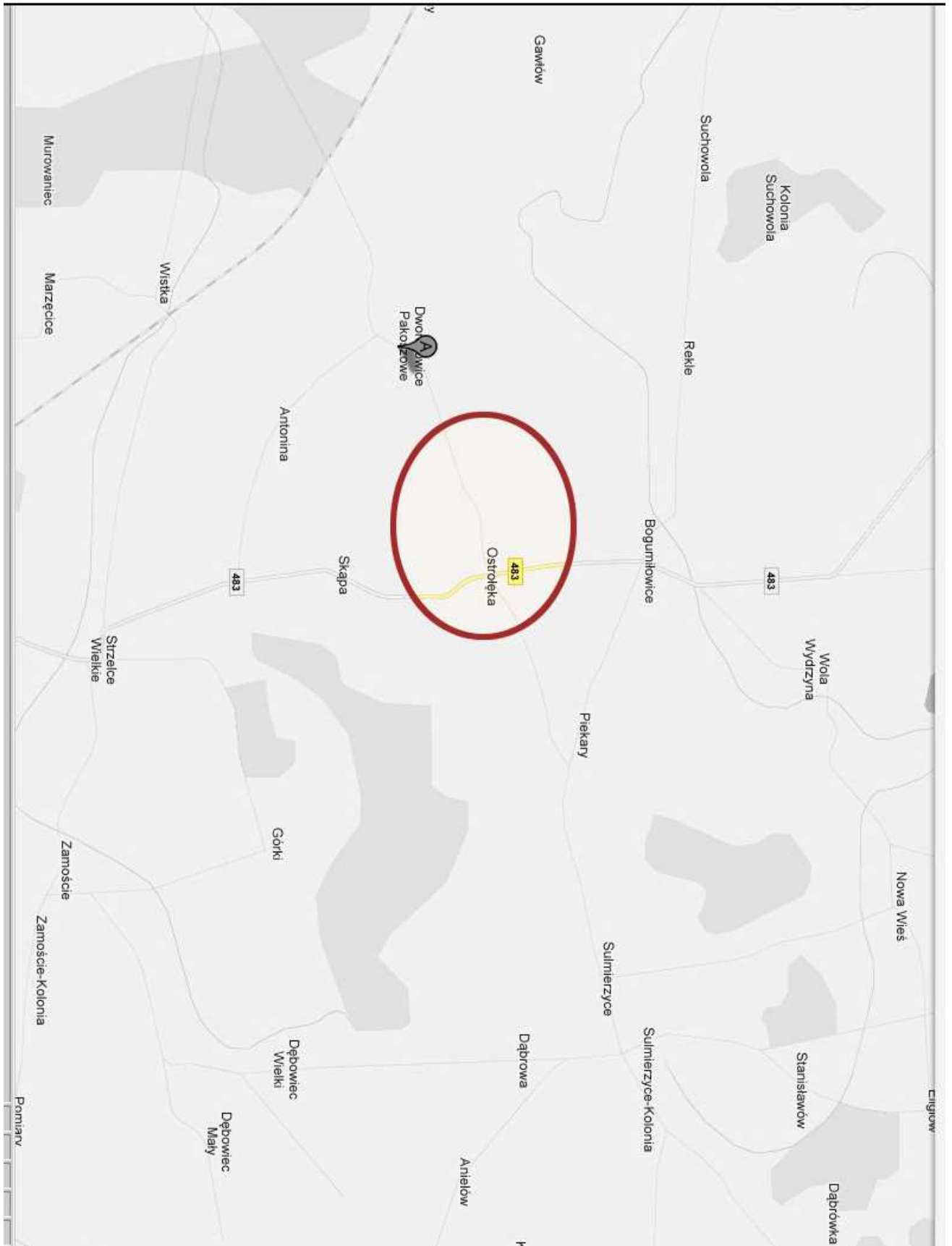
**PRZEWODNICZĄCY**

Rady Łódzkiej Okręgowej  
Izby Inżynierów Budownictwa  
  
mgr inż. Grzegorz Cieśliński

91-425 Łódź, ul. Północna 39  
e-mail: lod@piib.org.pl  
www.lod.piib.org.pl

tel: (42) 632 97 39, (42) 630 56 39  
NIP: 725-18-49-050  
Regon: 473043690

# PLAN ORIENTACYJNY OSTROŁĘKA





MAPA  
 SYTUACYJNO WYSOKOŚCIOWA  
 SKALA 1:1000  
 Obręb: 0110/011  
 Arkusz Nr: 10  
 Działka Nr: 10

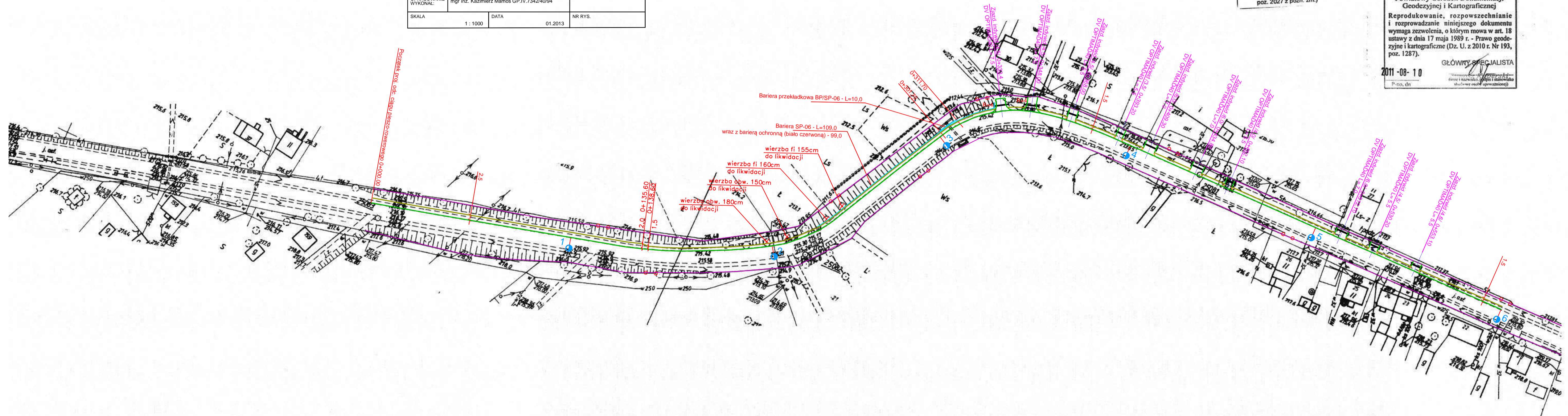
STAROSTA POWIATU W PAJEČNIE  
 Powiatowy Ośrodek Dokumentacji  
 Geodezyjnej i Kartograficznej  
 Poświadczam zgodność niniejszej mapy z orygina-  
 lem przyjętym do państwowego rejestru  
 i kartograficznego w dniu 2011-08-10  
 i zarejestrowanym pod nr 2011-08-10  
 Niniejsza mapa nie może służyć  
 do celów projektowych.  
 GŁÓWNY SPECJALISTA  
 2011-08-10

OBIEKT	CIĄG PIESZO-ROWEROWY ORAZ ŚCIEŻKA ROWEROWA JEDNOKIERUNKOWA NA ODC. DP 1500 OD M. DWORSZOWICE PAKOSZ. DO M. OSTROLEKA		
TREŚĆ	PROJEKT ZAGOSPODAROWANIA TERENU		
OPRACOWANIE WYKONAŁ	mgr inż. Kazimierz Mamos GP.IV.7342/40/94		
SKALA	1:1000	DATA	01.2013
		NR RYS.	

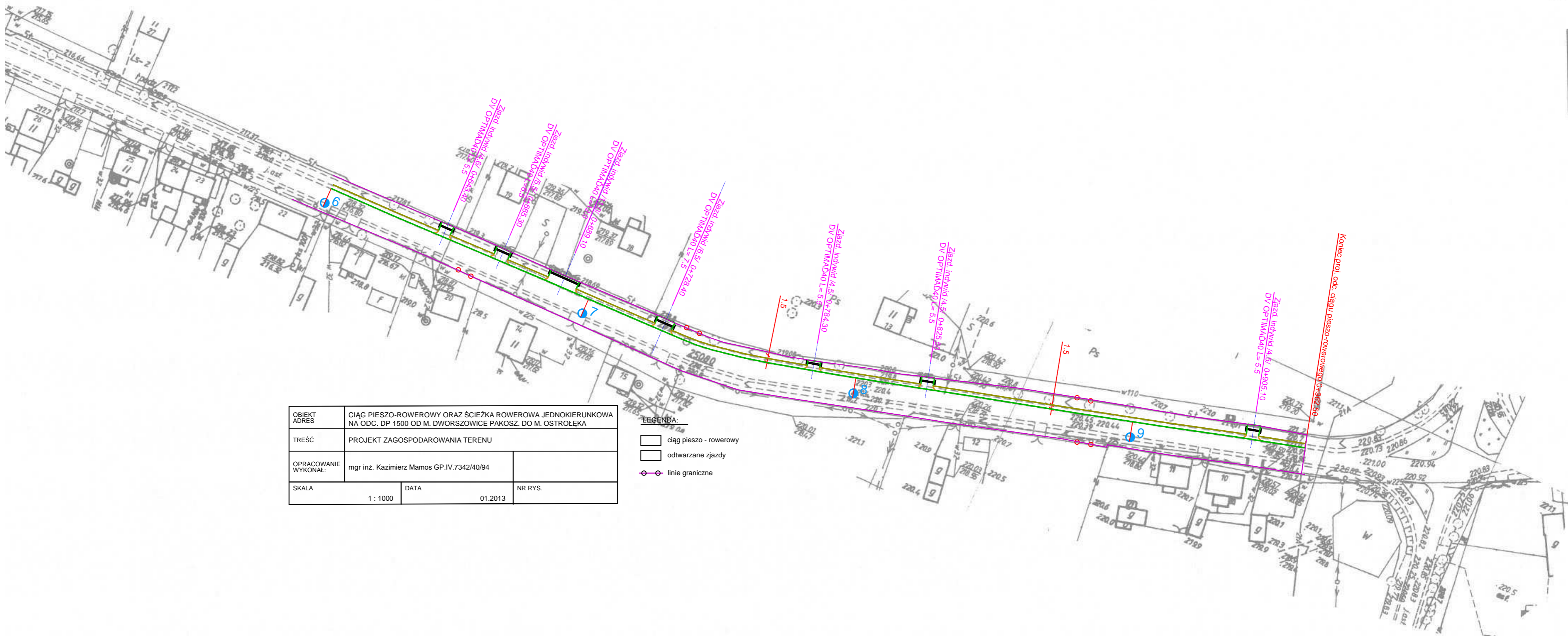
LEGENDA:  
 □ ciąg pieszo - rowerowy  
 □ otwarte zjazdy  
 ○ linie graniczne

nie wyklucza się istnienia w terenie innych przewodów, o których brak informacji wynika z zasobności historycznych lub niedopełnienia przepisów zgłoszenia do inwentaryzacji (Ustawa Prawo Geodezyjne i Kartograficzne - Dz. U. z 2005 r., Nr 240, poz. 2027 z późn. zm.)

STAROSTA POWIATU W PAJEČNIE  
 Powiatowy Ośrodek Dokumentacji  
 Geodezyjnej i Kartograficznej  
 Reprodukowanie, rozpowszechnianie i rozprowadzanie niniejszego dokumentu wymaga zezwolenia, o którym mowa w art. 18 ustawy z dnia 17 maja 1989 r. - Prawo geodezyjne i kartograficzne (Dz. U. z 2010 r. Nr 193, poz. 1287).  
 GŁÓWNY SPECJALISTA  
 2011-08-10





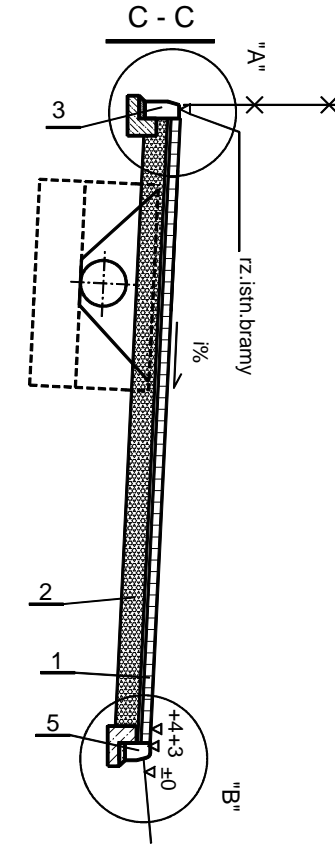
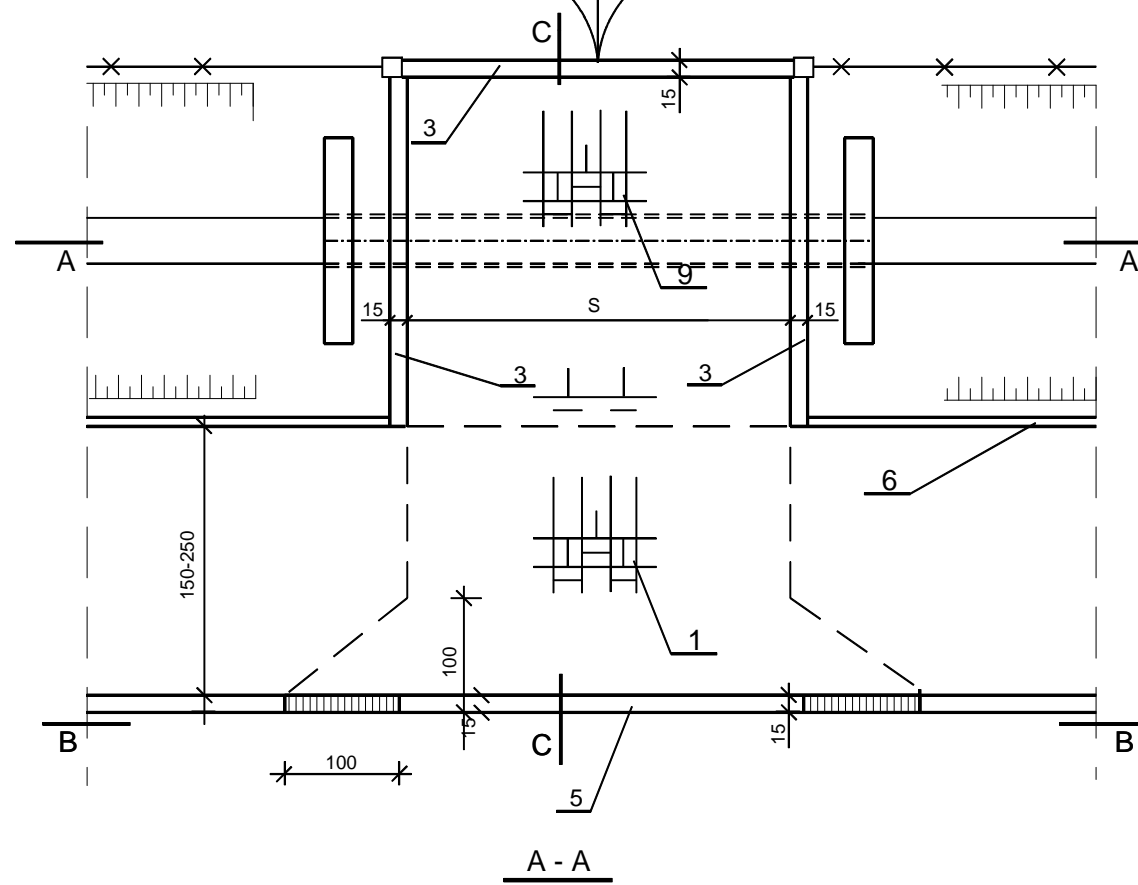


OBIEKT ADRES	CIĄG PIESZO-ROWEROWY ORAZ ŚCIEŻKA ROWEROWA JEDNOKIERUNKOWA NA ODC. DP 1500 OD M. DWORSZOWICE PAKOSZ. DO M. OSTROŁĘKA		
TREŚĆ	PROJEKT ZAGOSPODAROWANIA TERENU		
OPRACOWANIE WYKONAŁ:	mgr inż. Kazimierz Mamos GP.IV.7342/40/94		
SKALA	DATA	NR RYS.	
1 : 1000	01.2013		

- LEGENDA:
- ciąg pieszo - rowerowy
  - odtwarzane zjazdy
  - linie graniczne

OBIEKT	CIĄG PIESZO-ROWEROWY ORAZ ŚCIEŻKA ROWEROWA JEDNOKIERUNKOWA NA ODC. DP 1500 OD M. DWORSZOWICE PAKOSZ. DO M. OSTROLEKA		
TREŚĆ	PRZEKROJE NORMALNE - SZCZEGÓŁY KONSTRUKCYJNE		
OPRACOWANIE WYKONAŁ:	mgr inż. Kazimierz Mamos GP.IV.7342/40/94		PODPIS
SKALA	1:50 / 1:20 /	DATA	01.2013
		NR RYS.	3

### ZJAZD INDYWIDUALNY - OTWORZENIE W WYKOPIE 1 : 50



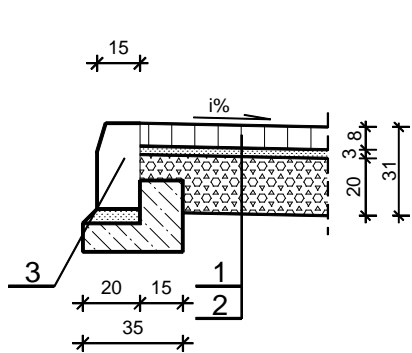
### OZNACZENIA

- 1 Betonowa kostka wibroprasowana grubości 8cm - bezfazowa na podsypce cementowo-piaskowej grubości 3cm
- 2 Podbudowa z kruszywa st. mechanicznie gr. 20cm
- 3 Betonowy krawężnik wibroprasowany 15x30cm na ławie betonowej z oporem - beton na ławę B20.
- 4 Betonowy krawężnik wibroprasowany skośny 15x22/30cm na ławie betonowej z oporem - beton na ławę B20.
- 5 Betonowy krawężnik wibroprasowany najazdowy 15x22cm na ławie betonowej z oporem - beton na ławę B20.
- 6 Betonowe obrzeże wibropras. 8x30cm na podsypce piask. gr.3cm
- 7 Rura przepustowa
- 8 Ścianka czołowa
- 9 Betonowa kostka wibroprasowana grubości 8cm na podsypce cementowo-piaskowej grubości 3cm
- 10 Istniejąca konstrukcja
- 11 - Podsypka piaskowa gr. 15cm
- 12 Wypełnienie szczeliny przy krawężniku betonem asfaltowym

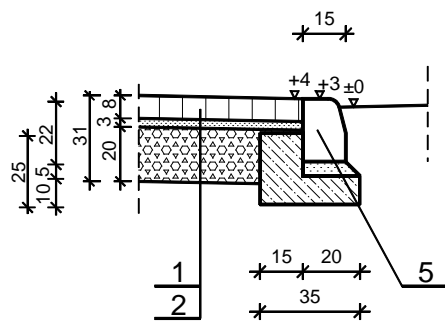
### UWAGI :

1. Spadki zjazdów i % dostosować do istniejących rzędnych w bramach.
2. Szerokość zjazdów "s" podano na rysunku "Projekt zagospodarowania terenu"

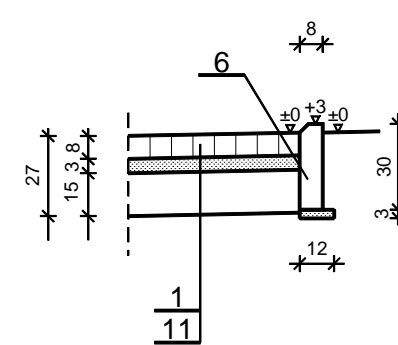
### SZCZEGÓŁ "A" 1:20



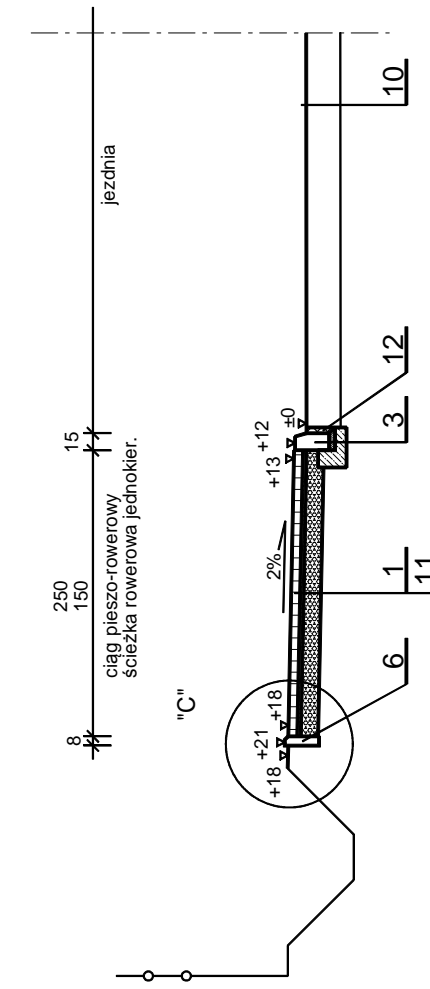
### SZCZEGÓŁ "B" 1:20



### SZCZEGÓŁ "C" 1:20



### PRZEKRÓJ PÓŁLICZNY SKALA 1 : 50



## TABELA ZJAZDÓW ODTWARZANYCH

### BUDOWA CIĄGU PIESZO-ROWEROWEGO ORAZ ŚCIEŻKI ROWEROWEJ JEDNOKIERUNKOWEJ NA ODC. DP 1500 OD M. DWORSZOWICE PAKOSZ. DO M. OSTROŁĘKA

Lp	KM	ZJAZD GOSPODARCZY				z. bet. Ø40	UWAGI
		szerokość	pow. zjazdu. (kostka)	pow. Podbudowy zjazdu (ścieżka rower)		długość	
		[ m ]	[ m2 ]	[ m2 ]	[ m2 ]	[ m ]	
1	2	4	5	6	7	10	12
1	0+333,40	4,5	0,0	-12,6 0,0	wartość ujemna przyjmowana do kosztorysu	7,5	istniejąca naw. asfaltowa
2	0+348,00	4,5	0,0	12,1		7,5	zjazd o nawierzchni z kruszywa za ścieżka Rowerową powierzchnia 29,2m2
3	0+368,00	4,5	21,9	7,8		5,5	
4	0+393,20	3,5	17,2	6,3		5,5	
5	0+409,30	6,0	26,5	10,0		7,0	
6	0+434,80	6,0	25,5	10,0		7,0	
7	0+452,10	4,0	15,4	7,0		5,5	
8	0+512,70	6,0	19,3	10,0		7,0	
9	0+530,20	4,5	16,2	7,8		5,5	
10	0+553,10	4,6	13,7	7,8		5,5	
11	0+643,40	4,6	15,0	7,8		5,5	
12	0+665,30	5,5	16,6	9,1		6,5	
13	0+689,10	11,0	30,1	17,4		12,0	
14	0+728,40	6,5	18,9	10,6		7,5	
15	0+784,30	4,5	9,1	7,8		5,5	
16	0+825,50	4,5	12,9	7,8		5,5	
17	0+905,10	4,5	16,7	7,8		5,5	
						powierzchnia zjazdów z kostki	275,0m <sup>2</sup>
						pow. Podbudowy zjazdu całość	438,7m <sup>2</sup>
						długość przepustów fi 40	111,5m

Ścianki czołowe do przepustów Ø40 - 34szt.