

UCHWAŁA Nr
RADY MIASTA RADYMNA
z dnia 2020 r.

w sprawie wyznaczenia aglomeracji Radymno

Na podstawie art. 18 ust. 2 pkt 15 ustawy z 08 marca 1990 r. o samorządzie gminnym t.j. (Dz. U. z 2020 r. poz. 713) oraz na podstawie art. 87 ust. 1 i 4, art. 92 w związku z art. 565 ust. 2 ustawy z 20 lipca 2017 r. Prawo wodne (t.j. Dz. U. z 2020 r. poz. 310 z późn. zm.) po uzgodnieniu z Regionalnym Dyrektorem Ochrony Środowiska w Rzeszowie oraz Dyrektorem Zarządu Zlewni w Przemysłu, Rada Miasta Radymna

uchwała, co następuje:

§1. Wyznacza się aglomerację Radymno położoną w województwie podkarpackim w powiecie jarosławskim, o równoważnej liczbie mieszkańców (RLM) 5 449.

§2. Aglomeracja Radymno obejmuje swym zasięgiem teren Miasta Radymna, który został objęty systemem kanalizacji zbiorczej zakończony oczyszczalnią ścieków przy ul. Kościuszki w Radymnie dz. ewid. nr 258/3.

§3. Część opisowa aglomeracji stanowi załącznik nr 1 do uchwały.

§4. Obszar i granice aglomeracji oznaczone są na mapie stanowiącej załącznik nr 2 do uchwały.

§5. Niniejsza uchwała była poprzedzona *Uchwałą Nr XXXIV/606/17 Sejmiku Województwa Podkarpackiego z dnia 27 marca 2017 r. w sprawie likwidacji dotychczasowej aglomeracji Radymno oraz wyznaczenia nowej aglomeracji Radymno*, która traci moc z dniem wejścia w życie niniejszej uchwały zgodnie z zapisami art. 565 ust. 2 cytowanej wyżej ustawy Prawo wodne.

§ 6. Wykonanie uchwały powierza się Burmistrzowi Miasta Radymna.

§ 7. Uchwała wchodzi w życie po upływie 14 dni od dnia ogłoszenia w Dzienniku Urzędowym Województwa Podkarpackiego.

Przewodniczący
Rady Miasta Radymna

Andrzej Pacek

CZĘŚĆ OPISOWA AGLOMERACJI RADYMNO**1. Podstawa wyznaczenia obszaru i granic aglomeracji**

- a) Rozporządzenie Ministra Gospodarki Morskiej i Żeglugi Śródlądowej z dnia 27 lipca 2018 r. w sprawie sposobu wyznaczania obszarów i granic aglomeracji (Dz. U. z 2018 r. poz. 1586)
- b) Miejscowe plany zagospodarowania przestrzennego dla Miasta Radymna:

Nazwa planu	Nr uchwały	Data uchwalenia	Data publikacji
Uchwała w sprawie miejscowego planu zagospodarowania przestrzennego części miasta Radymno - "Sanowa"	63/VI/2003	23.06.2003	11.09.2003
Uchwała w sprawie miejscowego planu zagospodarowania przestrzennego części miasta Radymno - "Zasanie"	62/VI/2003	23.06.2003	11.09.2003
Uchwała w sprawie miejscowego planu zagospodarowania przestrzennego części miasta Radymno - "Zagrody"	64/VI/2003	23.06.2003	11.09.2003
Uchwała w sprawie miejscowego planu zagospodarowania przestrzennego części miasta Radymno - "Złota Góra I"	65/VI/2003	23.06.2003	11.09.2003
Uchwała w sprawie miejscowego planu zagospodarowania przestrzennego części miasta Radymno - "Złota Góra II"	66/VI/2003	23.06.2003	11.09.2003
Uchwała w sprawie miejscowego planu zagospodarowania przestrzennego części miasta Radymno - "Lwowska - Jana Pawła II"	67/VI/2003	23.06.2003	11.09.2003
Uchwała w sprawie miejscowego planu zagospodarowania przestrzennego części miasta Radymno - "Dolna"	60/VI/2003	23.06.2003	11.09.2003
Uchwała w sprawie miejscowego planu zagospodarowania przestrzennego części miasta Radymno - "Nadbrzeżna"	61/VI/2003	23.06.2003	11.09.2003
Uchwała w sprawie miejscowego planu zagospodarowania przestrzennego części miasta Radymno - "3-go Maja"	53/VI/2003	23.06.2003	11.09.2003
Uchwała w sprawie miejscowego planu zagospodarowania przestrzennego części miasta Radymno - "Słowackiego"	58/VI/2003	23.06.2003	11.09.2003
Uchwała w sprawie miejscowego planu zagospodarowania przestrzennego części miasta Radymno - "Kościuszki"	59/VI/2003	23.06.2003	11.09.2003
Uchwała w sprawie miejscowego planu zagospodarowania przestrzennego części miasta Radymno - "1640"	56/VI/2003	23.06.2003	11.09.2003
Uchwała w sprawie miejscowego planu zagospodarowania przestrzennego części miasta Radymno - "1858-1859"	57/VI/2003	23.06.2003	11.09.2003
Uchwała w sprawie miejscowego planu zagospodarowania przestrzennego części miasta Radymno - "Bema"	55/VI/2003	23.06.2003	11.09.2003
Uchwała w sprawie miejscowego planu zagospodarowania przestrzennego części miasta Radymno - "1839-1840"	54/VI/2003	23.06.2003	11.09.2003
Uchwała w sprawie uchwalenia miejscowego planu zagospodarowania przestrzennego "Mickiewicza I"	243/XXXII/2006	20.10.2006	20.11.2006

Uchwała w sprawie uchwalenia I zmiany miejscowego planu zagospodarowania przestrzennego części miasta Radymno - "Złota Góra I"	59/VIII/2007	31.08.2007	19.09.2007
Uchwała w sprawie uchwalenia miejscowego planu zagospodarowania przestrzennego "Przy obwodnicy"	81/X/2007	29.11.2007	04.01.2008
Uchwała w sprawie uchwalenia miejscowego planu zagospodarowania przestrzennego "Słowackiego - Kościuszki I"	149/XVIII/2008	06.10.2008	30.10.2008
Uchwała w sprawie uchwalenia miejscowego planu zagospodarowania przestrzennego "Słowackiego - Kościuszki II"	184/XXII/2009	20.02.2009	30.03.2009
Uchwała w sprawie uchwalenia miejscowego planu zagospodarowania przestrzennego "ZEK"	185/XXII/2009	20.02.2009	30.03.2009
Uchwała w sprawie uchwalenia I zmiany miejscowego planu zagospodarowania przestrzennego części miasta Radymno - "Złota Góra II"	29/VII/2011	25.05.2011	19.07.2011
Uchwała w sprawie uchwalenia II zmiany miejscowego planu zagospodarowania przestrzennego części miasta Radymno - "Złota Góra I"	117/XXIII/2012	28.11.2012	27.12.2012
Uchwała w sprawie uchwalenia III zmiany miejscowego planu zagospodarowania przestrzennego części miasta Radymno - "Złota Góra I"	173/XXXII/2013	19.06.2013	14.08.2013
Uchwała w sprawie uchwalenia miejscowego planu zagospodarowania przestrzennego „Tereny eksploatacji kruszywa Radymno - Wschód”.	II/17/2018	29.11.2018	31.12.2018
Uchwała w sprawie uchwalenia miejscowego planu zagospodarowania przestrzennego „Tereny eksploatacji kruszywa - Radymno II”.	X/76/2019	28.06.2019	13.08.2019

c) Pozwolenia na budowę dla sieci kanalizacji sanitarnej dla Miasta Radymna:

- pozwolenie Nr 524/2007, decyzja Starosty Jarosławskiego z dnia 20.09.2007 r. znak: AB.II-7351-489/2007,
- pozwolenie Nr 648/2014, decyzja Starosty Jarosławskiego z dnia 24.10.2014 r. znak: AA.6740.747.2014,
- pozwolenie Nr 324/2018, decyzja Starosty Jarosławskiego z dnia 29.05.2018 znak: AB.AAB.6740.86.2018,
- pozwolenie Nr 882/2019, decyzja Starosty Jarosławskiego z dnia 15.11.2019 r. znak: AA-AAB.6740.817.2019.

2. Informacja o sieci kanalizacyjnej

a) Długość i rodzaj istniejącej sieci kanalizacji sanitarnej:

- ogółem 44,9 km (w tym sieci grawitacyjnej: 40,2 km),
- ogólnospławnej 1,1 km (w tym sieci grawitacyjnej: 1,1 km),
- łącznie sanitarnej i ogólnospławnej 46,0 km (w tym grawitacyjnych 41,3 km)

b) Długość i rodzaj planowanej do budowy sieci kanalizacyjnej: **0**

3. Informacja o liczbie mieszkańców w aglomeracji

a) liczba stałych mieszkańców aglomeracji: **5349**

- b) liczba stałych mieszkańców aglomeracji korzystających z istniejącej sieci kanalizacyjnej: **5250**
- c) liczba mieszkańców aglomeracji nieobjętych systemem kanalizacji zbiorczej, gdzie zastosowano systemy indywidualne lub planuje się zastosowanie systemów indywidualnych lub innych rozwiązań zapewniających taki sam poziom ochrony środowiska jak w przypadku systemów kanalizacji zbiorczej: **99 RLM**
- d) liczba osób czasowo przebywających w aglomeracji: **100**
- e) liczba osób czasowo przebywających w aglomeracji korzystających z sieci kanalizacyjnej: **100**
- f) liczba osób czasowo przebywających w aglomeracji planowanych do podłączenia do nowo wybudowanej sieci kanalizacyjnej: **0**

4. Obliczenie wskaźnika koncentracji

Z uwagi na to, że w chwili obecnej w ramach aglomeracji Radymno nie planuje się budowy nowej sieci kanalizacji sanitarnej, wskaźnika koncentracji dla nowobudowanej sieci kanalizacyjnej nie oblicza się.

5. Informacja o przemyśle występującym w aglomeracji

- a) liczba RLM przemysłu w aglomeracji: **0**
- b) liczna RLM obsługiwana przez istniejącą sieć kanalizacyjną: **0**
- c) liczba RLM przemysłu planowana do podłączenia do nowo wybudowanej sieci kanalizacyjnej wraz ze wskazaniem nazw zakładów przemysłowych planowanych do podłączenia do sieci kanalizacyjnej: **0**

6. Informacja o oczyszczalniach ścieków w aglomeracji

- a) informacja o istniejących oczyszczalniach ścieków: **biologiczno-mechaniczna oczyszczalnia typu Pomiltek,**
- b) informacja o planowanych do budowy oczyszczalniach ścieków: **istniejąca oczyszczalnia zabezpiecza potrzeby Miasta Radymna, nie jest planowana budowa nowej oczyszczalni.**
- c) czy sieć kanalizacyjna zakończona jest końcowym punktem zrzutu: **nie**

7. System gospodarki ściekowej w aglomeracji

- a) średnia dobowo ilość ścieków komunalnych powstających na terenie aglomeracji oraz ich skład jakościowy:
 - ilość ścieków: 371 m³/d,
 - BZT₅: 477 mgO₂/l,
 - ChZT: 995 mgO₂/l,
 - Zawiesina: 374 mg/l
- b) przepustowość istniejącej oczyszczalni ścieków: **1 000 m³/d**
- c) wydajność istniejącej oczyszczalni ścieków wyrażona w RLM: **9624**
- d) ilość i skład jakościowy ścieków przemysłowych odprowadzanych przez zakłady do systemu kanalizacji zbiorczej: **nie są odprowadzane**

- e) ilość ścieków powstających na terenie aglomeracji nieobjętych systemem kanalizacji zbiorczej, gdzie zastosowano systemy indywidualne albo planuje się zastosowanie systemów indywidualnych lub innych rozwiązań zapewniających taki sam poziom ochrony środowiska jak w przypadku systemów kanalizacji zbiorczej (zbiorniki bezodpływowe, przydomowe oczyszczalnie ścieków): **ok. 300 m³/rok**
- f) rodzaj istniejącej oczyszczalni ścieków: **biologiczna bez usuwania biogenów, spełniająca standardy odprowadzanych ścieków,**

8. Uzasadnienie określonej RLM aglomeracji

Wyszczególnienie	Wartość RLM
RLM stałych mieszkańców aglomeracji (Mk)	5349
RLM osób czasowo przebywających w aglomeracji	100
RLM przemysłu	0
Suma:	5449

9. Informacja o strefach ochronnych ujęć wody, zawierająca oznaczenie aktów prawa miejscowego lub o decyzjach ustanawiających te strefy oraz zakazy, nakazy i ograniczenia obowiązujące na tych strefach

Strefy ochronne obejmujące teren ochrony bezpośredniej dla ujęć wody:

- dla studni S-1 zlokalizowanej na działce nr. ewid 2153/1 w miejscowości Radymno, w postaci kwadratu o boku 16 m i powierzchni 256 m²,
- dla studni S-3 zlokalizowanej na działce nr. ewid 2114/2 w miejscowości Radymno, po linii istniejącego ogrodzenia o wymiarach 4,5 x 2,7 x 3,7 x 2,7 m i powierzchni 11,07 m²,
- dla studni S-3 zlokalizowanej na działce nr. ewid 2323/1 w miejscowości Radymno, po linii istniejącego ogrodzenia o wymiarach 10,0 m i powierzchni 100,0 m²,
- dla studni S-4 zlokalizowanej na działce nr. ewid 2290 w miejscowości Radymno, w postaci strefy w kształcie kwadratu o boku 10,0 m i powierzchni 100,0 m²

wyznaczone decyzją Dyrektora Zarządu Zlewni w Przemysłu PGW Wody Polskie znak: RZ.ZUZ.3.4100.289.2018.JS z dnia 31.01.2020 r.

Na w/w terenie zakazuje się użytkowania gruntów do celów niezwiązanych z eksploatacją ujęcia wody.

Na przedmiotowym terenie należy:

- odprowadzać wody opadowe lub roztopowe w sposób uniemożliwiający przedostawanie się ich do urządzeń służących do poboru wody,
- zagospodarować teren zielenią,

- c) odprowadzać poza granicę terenu ochrony bezpośredniej ścieki z urządzeń sanitarnych przeznaczonych do użytku dla osób zatrudnionych przy obsłudze urządzeń służących do poboru wody,
- d) ograniczyć wyłącznie do niezbędnych potrzeb przebywanie osób niezatrudnionych przy obsłudze urządzeń służących do poboru wody,
- e) teren ochrony bezpośredniej należy ogrodzić,
- f) na ogrodzeniu oraz znakach stojących lub pływających umieścić tablice zawierające informacje o ustanowieniu strefy ochronnej i zakazie wstępu osób nieupoważnionych, zgodnych z wytycznymi zawartymi w Rozporządzeniu Ministra Środowiska z dnia 1 lipca 2019 r. w sprawie wzorów tablic informacyjnych o strefie ochronnej ujęcia wody.

10. Informacja o obszarach ochronnych zbiorników śródlądowych zawierająca oznaczenie aktów prawa miejscowego ustanawiających te obszary oraz zakazy, nakazy i ograniczenia obowiązujące na tych obszarach

Nie występują.

11. Informacja o formach ochrony przyrody, o których mowa w art. 6 ustawy z dnia 16 kwietnia 2004 r. o ochronie przyrody, zawierającą nazwę formy ochrony przyrody oraz tytuł i miejsce ogłoszenia aktu prawnego tworzącego, ustanawiającego albo wyznaczającego formę ochrony przyrody, oraz informacja o obszarach mających znaczenie dla Wspólnoty, znajdujących się na liście, o której mowa w art. 27 ust. 1 tej ustawy

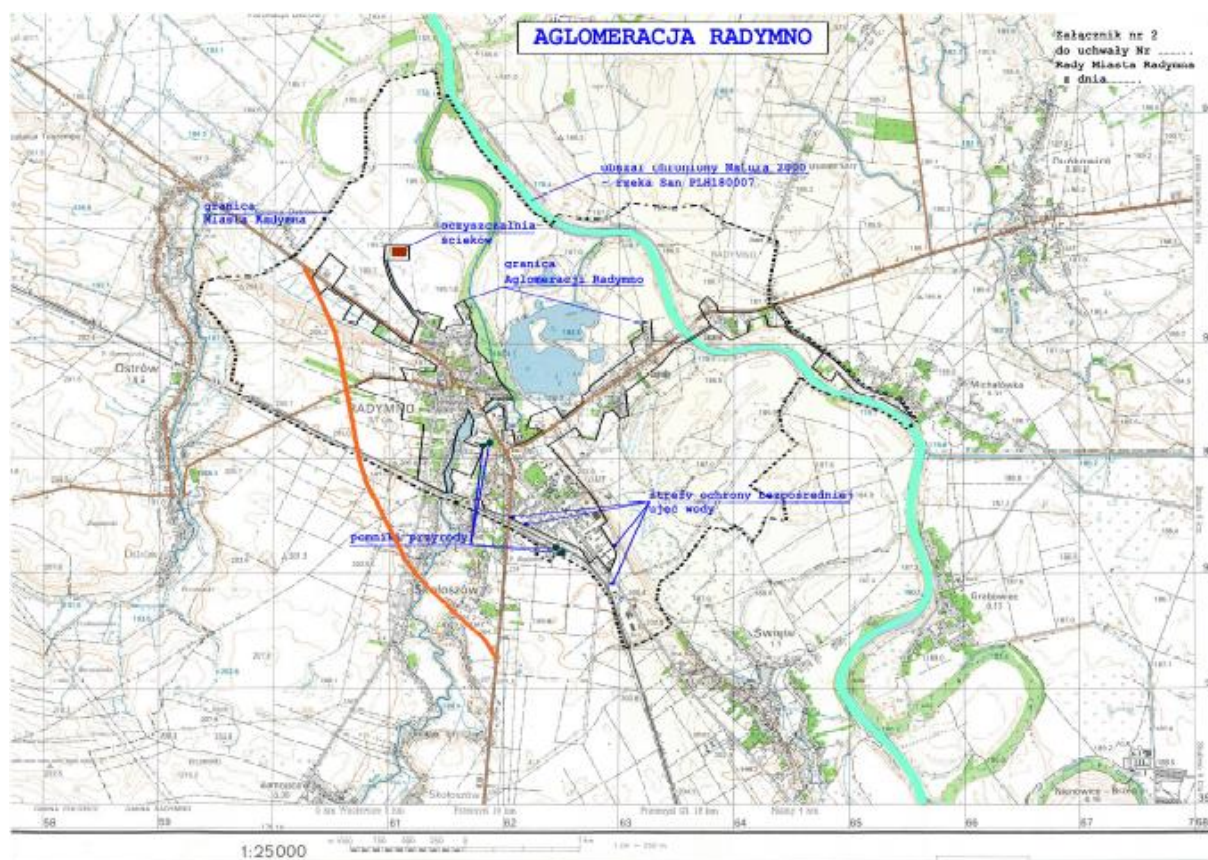
- 4 pomniki przyrody: lipa drobnolistna o obw. 495 cm, jesion wyniosły o obw. 480 cm, modrzew europejski o obw. 295 cm utworzone zarządzeniem nr 4/88 Wojewody Przemyskiego z dnia 08.02.2016 r., iglicznia trójcierniowa o obw. 295 cm utworzona uchwałą Nr 179/XXIII/2005 Rady Miejskiej w Radymnie z dnia 31.08.2005 r.,
- obszar Natura 2000: PLH180007 Rzeka San, zatwierdzony decyzją Komisji Europejskiej 2009/93/WE jako obszar mający znaczenie dla Wspólnoty (decyzja Komisji z dnia 12 grudnia 2008 r. przyjmująca na mocy dyrektywy Rady 92/43/EWG drugi zaktualizowany wykaz terenów mających znaczenie dla Wspólnoty składających się na kontynentalny region biogeograficzny – Dz. U. L 43 z 13/02/2009) i wyznaczony rozporządzeniem Ministra Środowiska z dnia 11 sierpnia 2017 r. w sprawie specjalnego obszaru ochrony siedlisk Rzeka San (PLH180007) (Dz. U. 2017 r., poz. 1738)

12. Badanie spełnienia przez aglomerację warunków Dyrektywy ściekowej 91/271/EWG

- a) Warunek I (art. 3 Dyrektywy) procent skanalizowania w aglomeracji: **98,2% (spełnia)**
- b) Warunek II (art. 10 Dyrektywy) wydajność oczyszczalni w aglomeracji (wyrażona w RLM): **9624 RLM (spełnia)**
- c) Warunek III (art. 4 i 5 Dyrektywy) standardy oczyszczania ścieków:

Parametry ścieków:	dopływających na oczyszczalnię	oczyszczonych odprowadzanych do wód
BZT ₅	477 mgO ₂ /l	5,3 mgO ₂ /l
ChZT	995 mgO ₂ /l	67,0 mgO ₂ /l
Zawiesina ogólna	374 mg/l	12,6 mg/l
Azot ogólny	nie bada się	nie bada się
Fosfor ogólny	nie bada się	nie bada się

Jakość ścieków oczyszczonych odprowadzanych z oczyszczalni ścieków jest zgodna z wymaganiami Prawa wodnego i rozporządzenia Ministra Gospodarki Morskiej i Żeglugi Śródlądowej z dnia 12 lipca 2019 r. w sprawie substancji szczególnie szkodliwych dla środowiska wodnego oraz warunków, jakie należy spełnić przy wprowadzaniu do wód lub do ziemi ścieków, a także przy odprowadzaniu wód opadowych lub roztopowych do wód lub do urządzeń wodnych (Dz. U. z 2019 r. poz. 1311)



Uzasadnienie

Aglomeracja Radymno została wyznaczona Uchwałą Nr XXXIV/606/17 Sejmiku Województwa Podkarpackiego z dnia 27 marca 2017 r. w sprawie likwidacji dotychczasowej aglomeracji Radymno oraz wyznaczenia nowej aglomeracji Radymno, ze wskazaniem RLM w ilości 5577.

Działając w zgodzie z zapisami art. 87 ust. 1 i 4, art. 92 w związku z art. 565 ust. 2 ustawy z 20 lipca 2017 r. Prawo wodne w roku bieżącym dokonano przeglądu obszaru i granic aglomeracji z uwzględnieniem kryterium ich utworzenia oraz zaistniałych zmian równoważnej liczby mieszkańców w aglomeracji.

Z uwagi na przeprowadzoną na terenie Miasta Radymna inwestycję w zakresie rozbudowy sieci kanalizacyjnej oraz zmiany ilości mieszkańców mających dostęp do sieci kanalizacyjnej został wyznaczony nowy parametr RLM (5449) oraz zostały zmienione granice aglomeracji.

Zgodnie z wymaganiami prawa oraz interpretacją Komisji Europejskiej obszar aglomeracji Radymno pokrywa się z zasięgiem istniejącego zbiorczego systemu zbierania ścieków komunalnych. Granice aglomeracji pokrywają się z zewnętrznymi granicami działek mających dostęp do sieci kanalizacyjnej.

Obszar i granice aglomeracji zostały oznaczone na mapie w skali 1:25 000 stanowiącej załącznik do niniejszej uchwały.

Zgodnie z zapisami ustawy Prawo wodne burmistrz dokonuje przeglądu granic aglomeracji i informuje radę gminy o konieczności zmiany obszaru i granic aglomeracji. Wyznaczenie aglomeracji następuje po uzgodnieniu z Wodami Polskimi (właściwym dla gminy Zarządem Zlewni), a w zakresie obszarów objętych przynajmniej jedną formą ochrony przyrody – z właściwym regionalnym dyrektorem ochrony środowiska.

Niniejszy projekt uchwały został uzgodniony z Państwowym Gospodarstwem Wodnym Wody Polskie Zarząd Zlewni w Przemysłu (postanowienie z dnia 20.10.2020 r.) oraz Regionalnym Dyrektorem Ochrony Środowiska w Poznaniu (postanowienie z dnia 23.10.2020 r.)

W związku z powyższym podjęcie ww. uchwały jest w pełni uzasadnione.