



***Prognoza Oddziaływania na Środowisko
Strategii Rozwoju Miasta Radymno
na lata 2015–2025***



INICJATYWAŁOKALNA.PL

Kwiecień 2015

SPIS TREŚCI

1. CZĘŚĆ WPROWADZAJĄCA.....	5
1.1 PODSTAWA PRAWNA.....	5
1.2 CEL I ZAKRES OPRACOWANIA	7
1.3 ZASTOSOWANA METODYKA.....	9
2. CHARAKTERYSTYKA OCENIANEGO DOKUMENTU.....	11
2.1 INFORMACJE PODSTAWOWE.....	11
2.2 GŁÓWNE CELE I ZAŁOŻENIA STRATEGII	11
2.3 POWIĄZANIA STRATEGII Z INNYMI DOKUMENTAMI.....	14
3. CHARAKTERYSTYKA TERENU MIASTA RADYMNO ORAZ OBECNEGO STANU ŚRODOWISKA.....	15
3.1 ANALIZA I OCENA AKTUALNEGO STANU ŚRODOWISKA ORAZ PROBLEMY JEGO OCHRONY ISTOTNE Z PUNKTU WIDZENIA REALIZACJI PROJEKTU STRATEGII Z UWZGLĘDNIENIEM OBSZARÓW PODLEGAJĄCYCH OCHRONIE.....	15
3.1.1 Lokalizacja obszaru.....	15
3.1.2 Powierzchnia ziem.....	16
3.1.3 Ludność.....	17
3.1.4 Klimat	19
3.1.5 Powietrze atmosferyczne	19
3.1.6 Wody, zasoby naturalne.....	21
3.1.7 Krajobraz i formy ochrony przyrody	27
3.1.8 Zabytki i dobra materialne	29
3.1.9 Hałas i promieniowanie elektromagnetyczne	30
3.2 RAPORT DIAGNOSTYCZNY O STANIE SPOŁECZNO-GOSPODARCZYM. WNIOSKI Z ANALIZY SYTUACJI SPOŁECZNO-GOSPODARCZEJ	33
3.2.1 Uwarunkowania przestrzenno-środowiskowe.....	34
3.2.2 Uwarunkowania społeczno-gospodarcze.....	34
3.3 STAN ŚRODOWISKA NA OBSZARACH OBJĘTYCH PRZEWIDYWANYM ZNACZĄCYM ODDZIAŁYWANIEM ...	35
3.4 POTENCJALNE ZMIANY STANU ŚRODOWISKA W PRZYPADKU BRAKU REALIZACJI ZAŁOŻEŃ ZAWARTYCH W PROJEKCIE STRATEGII.....	35
4. PRZEWIDYWANE ZNACZĄCE ODDZIAŁYWANIE NA ŚRODOWISKO POWSTAŁE W WYNIKU WDROŻENIA STRATEGII.....	36
4.1 PRZEWIDYWANE ZNACZĄCE ODDZIAŁANIA (BEZPOŚREDNIE, POŚREDNIE, WTÓRNE, SKUMULOWANE, KRÓTKOTERMINOWE, ŚREDNIOTERMINOWE I DŁUGOTERMINOWE, STAŁE I CHWILOWE, POZYTYWNE I NEGATYWNE) NA ŚRODOWISKO, W TYM OBSZAR NATURA 2000.....	36
4.2 WPLYW REALIZACJI PROJEKTU NA POSZCZEGÓLNE ASPEKTY ŚRODOWISKA.....	44
4.2.1 Różnorodność biologiczna, roślinność i zwierzęta	44
4.2.2 Klimat, powietrze.....	45

4.2.3	Wody.....	46
4.2.4	Ludność.....	47
4.2.5	Powierzchnia ziem, krajobraz.....	47
4.2.6	Klimat akustyczny.....	49
4.2.7	Zasoby naturalne.....	49
4.2.8	Dobra materialne, zabytki.....	50
4.2.9	Obszary chronione, Natura 2000.....	50
4.3	TRANSGRANICZNE ODDZIAŁYWANIE NA ŚRODOWISKO.....	51
4.4	OPIS PRZEWIDYWANYCH DZIAŁAŃ MAJĄCYCH NA CELU OGRANICZENIA NEGATYWNYCH ODDZIAŁYWAŃ NA ŚRODOWISKO W ZWIĄZKU Z REALIZACJĄ PROJEKTU.....	51
5.	PROPOZYCJA ROZWIĄZAŃ ALTERNATYWNYCH DO ZAWARTYCH W STRATEGII.....	57
6.	METODY ANALIZY SKUTKÓW REALIZACJI POSTANOWIEŃ STRATEGII.....	58
7.	STRESZCZENIE.....	59
	WYKAZ TABEL.....	61
	WYKAZ RYSUNKÓW.....	61
	BIBLIOGRAFIA.....	62

WYKAZ SKRÓTÓW

DK	– droga krajowa
GZWP	– Główny Zbiornik Wód Podziemnych
GUS	– Główny Urząd Statystyczny
JCWP	– jednolite części wód powierzchniowych
JCWpd	– jednolite części wód podziemnych
OChK	– obszar chronionego krajobrazu
OZE	– odnawialne źródła energii
OOŚ	– ocena oddziaływania na środowisko
PIG	– Państwowy Instytut Geologiczny
Poś	– Prawo ochrony środowiska
PM	– pył zawieszony
TOCh	– transgraniczny obszar chroniony
WIOŚ	– Wojewódzki Inspektorat Ochrony Środowiska

1. Część wprowadzająca

1.1 Podstawa prawna

Prognoza Oddziaływania na Środowisko (zwana dalej Prognozą) dla projektu *Strategii Rozwoju Miasta Radymno na lata 2015–2025*, została przygotowana w myśl art. 46 *Ustawy z dnia 3 października 2008 roku o udostępnianiu informacji o środowisku i jego ochronie, udziale społeczeństwa w ochronie środowiska oraz o ocenach oddziaływania na środowisko*. Prognoza stanowi jeden z etapów procesu strategicznej oceny oddziaływania na środowisko, której wymagają projekty m.in. skutków realizacji dokumentów strategicznych opracowanych przez organy administracyjne.

Do oceny czy Strategia zawiera elementy zapewniające ochronę środowiska, kierując się zasadą zrównoważonego rozwoju wzięto pod uwagę wybrane źródła prawa wspólnotowego regulujące postępowanie oceny oddziaływania na środowisko (OOŚ):

- *Dyrektywa Parlamentu Europejskiego i Rady 2001/42/WE z dnia 27 czerwca 2001 r. w sprawie oceny wpływu niektórych planów i programów na środowisko* (Dz. Urz. WE L 197 z 21.07.2001);
- *Dyrektywa Rady 85/337/EWG z dnia 27 czerwca 1985 r. w sprawie oceny skutków wywieranych przez niektóre przedsięwzięcia publiczne i prywatne na środowisko naturalne* (Dz. Urz. WE L 175 z 05.07.1985);
- *Dyrektywa Rady 92/43/EWG z dnia 21 maja 1992 r. w sprawie ochrony siedlisk przyrodniczych oraz dzikiej fauny i flory* (Dz. Urz. WE L 206 z 22.07.1992);
- *Dyrektywa Parlamentu Europejskiego i Rady 2003/4/WE z dnia 28 stycznia 2003 r. w sprawie publicznego dostępu do informacji dotyczących środowiska i uchylającej dyrektywę Rady 90/313/EWG* (Dz. Urz. WE L 41 z 14.02.2003);
- *Dyrektywa Parlamentu Europejskiego i Rady 2003/35/WE z dnia 26 maja 2003 r. przewidująca udział społeczeństwa w odniesieniu do sporządzania niektórych planów i programów w zakresie środowiska oraz zmieniająca w odniesieniu do udziału społeczeństwa i dostępu do wymiaru sprawiedliwości dyrektywę Rady 85/337/EWG* (Dz. U. UE L 156 z 25.06.2003);
- *Dyrektywa Parlamentu Europejskiego i Rady 2008/1/WE z dnia 15 stycznia 2008 r. dotycząca zintegrowanego zapobiegania zanieczyszczeniom i ich kontroli* (Dz. U. UE L 24 z 29.01.2008).

Poza aktami prawa wspólnotowego, postępowanie w sprawie oceny oddziaływania na środowisko regulują również obowiązujące ustawy i rozporządzenia prawa polskiego, w tym przede wszystkim:

- *Konstytucja Rzeczypospolitej Polskiej z dnia 2 kwietnia 1997 r. (Dz. U. z 1997 r. Nr 78 poz. 483 z późn. zm.);*
- *Ustawa z dnia 3 października 2008 r. o udostępnianiu informacji o środowisku i jego ochronie, udziale społeczeństwa w ochronie środowiska oraz o ocenach oddziaływania na środowisko (Dz. U. z 2013 r. poz. 1235 z późn. zm.);*
- *Ustawa z dnia 27 kwietnia 2001 r. Prawo ochrony środowiska (Dz. U. z 2013 r. poz. 1232 z późn. zm.);*
- *Rozporządzenie Rady Ministrów z dnia 9 listopada 2010 r. w sprawie przedsięwzięć mogących znacząco oddziaływać na środowisko (Dz. U. z 2010 r. Nr 213 poz. 1397);*
- *Rozporządzenie Rady Ministrów z dnia 25 czerwca 2013 r. zmieniające rozporządzenie w sprawie przedsięwzięć mogących znacząco oddziaływać na środowisko (Dz. U. z 2013 r. poz. 817);*
- *Rozporządzenie Ministra Środowiska z dnia 18 listopada 2014 r. w sprawie warunków, jakie należy spełnić przy wprowadzaniu ścieków do wód lub do ziemi, oraz w sprawie substancji szczególnie szkodliwych dla środowiska wodnego (Dz. U. z 2014 r. poz. 1800);*
- *Rozporządzenie Ministra Środowiska z dnia 1 października 2012 r. zmieniające rozporządzenie w sprawie dopuszczalnych poziomów hałasu w środowisku (Dz. U. z 2014 r. poz. 112);*
- *Rozporządzenie Ministra Środowiska z dnia 30 października 2003 r. w sprawie dopuszczalnych poziomów pól elektromagnetycznych w środowisku oraz sposobów sprawdzania dotrzymania tych poziomów (Dz. U. z 2003 r. Nr 192 poz. 1882 i 1883);*
- *Rozporządzenie Ministra Środowiska z dnia 18 września 2012 r. w sprawie poziomów niektórych substancji w powietrzu (Dz. U. z 2012 r. poz. 1031);*
- *Ustawa z dnia 13 kwietnia 2007 r. o zapobieganiu szkodom w środowisku i ich naprawie (Dz. U. z 2014 r. poz. 1789);*
- *Ustawa z dnia 14 grudnia 2012 r. o odpadach (Dz. U. z 2013 r. poz. 21 z późn. zm.);*
- *Ustawa z dnia 18 lipca 2001 r. Prawo wodne (Dz. U. z 2015 r. poz. 469);*
- *Ustawa z dnia 7 lipca 1994 r. Prawo budowlane (Dz. U. z 2013 r. poz. 1409 z późn. zm.);*
- *Ustawa z dnia 27 marca 2003 r. o planowaniu i zagospodarowaniu przestrzennym (Dz. U. z 2015 r. poz. 199);*

- *Ustawa z dnia 16 kwietnia 2004 r. o ochronie przyrody* (Dz. U. z 2013 r. poz. 627 z późn. zm.);
- *Ustawa z dnia 14 czerwca 1960 r. Kodeks postępowania administracyjnego* (Dz. U. z 2013 r. poz. 267 z późn. zm.).

1.2 Cel i zakres opracowania

Wprowadzenie w życie planów i inwestycji zawartych w Strategii może powodować oddziaływania na środowisko. Niniejsza Prognoza ma zdiagnozować możliwe szkody dla środowiska wynikające z realizacji ustaleń zawartych w projekcie *Strategii Rozwoju Miasta Radymno na lata 2015–2025*.

Ponadto jednym z głównych celów tego opracowania jest przedstawienie rozwiązań mających na celu niwelację negatywnych oddziaływań, mogących być rezultatem realizacji zadań zawartych w Strategii, jak również ocena potencjalnych zmian w środowisku w przypadku braku realizacji tych zadań. Prognoza ma za zadanie dostarczyć informacje zainteresowanym mieszkańcom w procesie konsultacji społecznych oraz organom Regionalnej Dyrekcji Ochrony Środowiska w Rzeszowie i Podkarpackiemu Państwowemu Wojewódzkiemu Inspektorowi Sanitarnemu w Rzeszowie – celem jej zaopiniowania.

Zgodnie z wytycznymi z art. 51 ust. 2 *Ustawy z dnia 3 października 2008 r. o udostępnianiu informacji o środowisku i jego ochronie, udziale społeczeństwa w ochronie środowiska oraz o ocenach oddziaływania na środowisko* niniejsza Prognoza:

- zawiera:
 - informacje o zawartości, głównych celach projektowanego dokumentu oraz jego powiązaniach z innymi dokumentami,
 - informacje o metodach zastosowanych przy sporządzaniu Prognozy,
 - propozycje dotyczące przewidywanych metod analizy skutków realizacji postanowień projektowanego dokumentu oraz częstotliwości ich przeprowadzania,
 - informacje o możliwym transgranicznym oddziaływaniu na środowisko,
 - streszczenie sporządzone w języku niespecjalistycznym;
- określa, analizuje i ocenia:
 - istniejący stan środowiska oraz potencjalne zmiany tego stanu w przypadku braku realizacji projektowanego dokumentu,
 - stan środowiska na obszarach objętych przewidywanym znaczącym oddziaływaniem,

- istniejące problemy ochrony środowiska istotne z punktu widzenia realizacji projektowanego dokumentu, w szczególności dotyczące obszarów podlegających ochronie na podstawie *Ustawy z dnia 16 kwietnia 2004 r. o ochronie przyrody*,
- cele ochrony środowiska ustanowione na szczeblu międzynarodowym, wspólnotowym i krajowym, istotne z punktu widzenia projektowanego dokumentu oraz sposoby, w jakich te cele i inne problemy środowiska zostały uwzględnione podczas opracowywania dokumentu,
- przewidywane znaczące oddziaływania, w tym oddziaływania bezpośrednie, pośrednie, wtórne, skumulowane, krótkoterminowe, średnioterminowe i długoterminowe, stałe i chwilowe oraz pozytywne i negatywne, na cele i przedmiot ochrony obszaru Natura 2000 oraz integralność tego obszaru, a także na środowisko – w szczególności na:
 - różnorodność biologiczną,
 - ludzi,
 - zwierzęta,
 - rośliny,
 - wodę,
 - powietrze,
 - powierzchnię ziem,
 - krajobraz,
 - klimat,
 - zasoby naturalne,
 - zabytki,
 - dobra materialne,

z uwzględnieniem zależności między tymi elementami środowiska i między oddziaływaniami na te elementy;

▪ przedstawia:

- rozwiązania mające na celu zapobieganie, ograniczanie lub kompensację przyrodniczą negatywnych oddziaływań na środowisko, mogących być rezultatem realizacji projektowanego dokumentu, w szczególności na cele i przedmiot ochrony obszaru Natura 2000 oraz integralność tego obszaru,
- biorąc pod uwagę cele i geograficzny zasięg dokumentu oraz cele i przedmiot ochrony obszaru Natura 2000 oraz integralność tego obszaru – rozwiązania alternatywne do rozwiązań zawartych w projektowanym dokumencie wraz z uzasadnieniem ich

wyboru oraz opis metod dokonania oceny prowadzącej do tego wyboru, albo wyjaśnienie braku rozwiązań alternatywnych, w tym wskazania napotkanych trudności wynikających z niedostatków techniki lub luk we współczesnej wiedzy.

Natomiast szczegółowy zakres niniejszego dokumentu, w myśl art. 53 wyżej cytowanej ustawy, został wskazany przez Regionalnego Dyrektora Ochrony Środowiska w Rzeszowie w piśmie z dnia 23 marca 2015 r. sygn. WOOS.411.2.3.2015.AP-4 oraz przez Podkarpackiego Państwowego Wojewódzkiego Inspektora Sanitarnego w Rzeszowie w piśmie z dnia 26 lutego 2015 r. sygn. SNZ.9020.5.2.2015.BW.

1.3 Zastosowana metodyka

Prognoza Oddziaływania na Środowisko Strategii Rozwoju Miasta Radymno na lata 2015–2025 ma charakter ogólny, ponieważ odnosi się do oceny wpływu celów i zadań zawartych w Strategii. Zastosowane metody są typowe dla strategicznych ocen oddziaływania na środowisko, mają charakter opisowy, macierzowy oraz wskaźnikowy. Podczas sporządzania niniejszej Prognozy zastosowano głównie metody:

- **Opisowe** – metoda ta dotyczy charakterystyki i oceny istniejącego stanu poszczególnych elementów środowiska dokonanych na podstawie danych: przedstawionych w Programie Ochrony Środowiska oraz uzyskanych z Urzędu Miasta, a także z Wojewódzkiego Inspektoratu Ochrony Środowiska prowadzącego monitoring środowiska.
- **Oceny analiz jakościowych** – metoda ta dotyczy identyfikacji i oceny analiz jakościowych oraz środowiskowych uzyskanych z Urzędu Miasta Radymno oraz z wojewódzkiego monitoringu środowiska, prowadzonego przez Wojewódzki Inspektorat Ochrony Środowiska w Rzeszowie.
- **Wartościowania** – metoda ta dotyczy oceny i wartościowania skutków przewidzianych zmian w środowisku podczas wdrażania projektów i wpływu poszczególnych celów projektów na komponenty środowiska.
- **Macierzowe** – metoda ta przedstawiona została w postaci tabeli, która jest wykresem siatki. W wierszach wpisano uruchamiane przy realizacji Strategii działania, a w kolumnach – poszczególne elementy opisujące środowisko. Pod uwagę wzięto następujące komponenty środowiska: różnorodność biologiczną, ludzi, zwierzęta, rośliny, wodę, powietrze, powierzchnię ziem, krajobraz, klimat, zasoby naturalne, zabytki, dobra materialne, obszary chronione i obszary NATURA 2000. Biorąc pod uwagę oceny skutków środowiskowych wdrażania zadań Strategii, zakwalifikowano poszczególne cele

projektów do pozytywnych, negatywnych bądź neutralnych w zakresie analizowanego zagadnienia w stosunku do poszczególnych aspektów środowiskowych.

Powyższe metody są stosunkowo ogólne i mające dość subiektywny charakter. Przy sporządzaniu Prognozy wykorzystano dostępne publikacje, dokumenty i raporty dotyczące rozpatrywanego obszaru. Ponadto analizie poddano środowiskowe uwarunkowania etapu realizacji i eksploatacji celów strategicznych ze szczególnym uwzględnieniem możliwego oddziaływania na poszczególne komponenty środowiska.

2. Charakterystyka ocenianego dokumentu

2.1 Informacje podstawowe

Podstawą prawną do przygotowania *Strategii Rozwoju Miasta Radymno na lata 2015–2025* jest art. 4 ust 1. *Ustawy z dnia 6 grudnia 2006 roku o prowadzeniu polityki regionalnej*, który mówi, że politykę rozwoju prowadzi się na podstawie strategii rozwoju.

Opracowanie Strategii pozwala na określenie najbardziej efektywnych działań mogących zapewnić dynamiczny rozwój całego obszaru, stworzenie dogodnych warunków dla rozwoju przedsiębiorczości oraz powstawanie nowych inicjatyw społecznych. Przeprowadzone dyskusje w ramach spotkań warsztatowych pozwoliły uzyskać odpowiedzi na podstawowe pytania dotyczące przyszłego rozwoju. Realizacja celów zawartych w Strategii wspiera pozytywne przemiany na terenie Radymna. Strategia zakłada wykorzystanie potencjału regionalnego oraz aktywizację społeczeństwa, co ma się przyczynić do zniwelowania barier rozwojowych występujących na terenie miasta.

Strategia Rozwoju Miasta Radymno na lata 2015–2025 składa się z trzech zasadniczych części odpowiadających logice procesu strategicznego: pierwsza jest częścią wprowadzającą, druga częścią programująco-strategiczną, a trzecia – wdrożeniową.

2.2 Główne cele i założenia Strategii

W Strategii zaprezentowana została Wizja Miasta 2025, misja oraz cele główne i szczegółowe przewidziane do realizacji w wymienionym okresie jej obowiązywania. Wyróżniono również działania priorytetowe, które należy podjąć, aby osiągnąć wyznaczone cele.

W wyniku przeprowadzonych analiz oraz na podstawie zebranych informacji, sformułowano wizję, misję, dwa cele główne oraz pięć celów strategicznych. Do celów strategicznych zostały przyporządkowane działania priorytetowe wyznaczające obszary, w ramach których będą realizowane zadania.

Pomocne w realizacji założeń zawartych w celach głównych mają być cele szczegółowe oraz wyodrębnione wokół nich zadania priorytetowe o większym stopniu szczegółowości. Poszczególne cele i zadania zawarte w Strategii w ramach 1 Celu głównego prezentuje tabela 1, zaś w ramach 2 Celu głównego – tabela 2.

Tabela 1 Cele i zadania zawarte w Strategii w ramach 1 Celu głównego – Radymno miastem atrakcyjnym do mieszkania i rekreacji

1.1 Radymno miastem rekreacji i aktywnego wypoczynku	
Działanie priorytetowe	Zadania
1.1.1 Powstanie edukacyjnej ścieżki rowerowej wraz z infrastrukturą towarzyszącą	1.1.1.1 Utworzenie ścieżki rowerowej na terenie miasta wzdłuż rzek San i Rada oraz zbiornika ZEK.
	1.1.1.2 Połączenie ścieżki rowerowej z trasą rowerową GreenVelo biegnącą przez obszar gminy wiejskiej Radymno.
	1.1.1.3 Uzbrojenie i zagospodarowanie terenów wokół zbiornika ZEK.
	1.1.1.4 Wprowadzenie systemu rowerów miejskich.
	1.1.1.5 Kształtowanie postaw prozdrowotnych i zdrowego trybu życia mieszkańców.
1.1.2 Zapewnienie wysokiej jakości infrastruktury rekreacyjnej zaspokajającej potrzeby mieszkańców i turystów	1.1.2.1 Budowa przystani i promenady nad zbiornikiem ZEK.
	1.1.2.2 Zagospodarowanie zaplecza plaży nad zbiornikiem ZEK.
	1.1.2.3 Budowa centrum sportowo-rekreacyjnego.
	1.1.2.4 Utworzenie szlaku atrakcji na terenie miasta.
	1.1.2.5 Zagospodarowanie zalewu rzeki Rada.
1.1.3 Ograniczenie niskiej emisji zanieczyszczeń	1.1.3.1 Wspieranie przedsięwzięć ograniczających zużycie energii oraz wykorzystujących odnawialne źródła energii oraz prowadzenie akcji informacyjnych w tym zakresie.
	1.1.3.2 Termomodernizacja obiektów użyteczności publicznej.
	1.1.3.3 Wymiana źródeł wytwarzania energii w budynkach jednorodzinnych na bardziej efektywne.
	1.1.3.4 Termomodernizacja obiektów budownictwa wielorodzinnego wraz z modernizacją sieci dostarczających energię i systemów ją wytwarzających.
1.2 Powroźnictwo markowym produktem turystycznym	
Działanie priorytetowe	Zadania
1.2.1 Stworzenie infrastruktury nawiązującej do tradycji powroźnictwa	1.2.1.1 Utworzenie Interaktywnego Muzeum Powroźnictwa obejmującego szlak atrakcji na terenie miasta.
	1.2.1.2 Organizacja wydarzeń o lokalnym i ponadregionalnym zasięgu nawiązujących do tradycji powroźnictwa.
1.2.2 Organizacja przemysłu turystycznego bazującego na historii powroźnictwa	1.2.2.1 Wspieranie organizacji prowadzących działalność turystyczną.
	1.2.2.2 Wspieranie oddolnych inicjatyw społecznych w zakresie organizacji wydarzeń kulturalnych, rozrywkowych lub turystycznych na terenie miasta.
	1.2.2.3 Popularyzacja wiedzy i umiejętności dotyczących produktów lokalnych i regionalnych oraz związanych z tradycją i dziedzictwem kulturowym.
	1.2.2.4 Budowanie oferty turystycznej nawiązującej swoim charakterem do tradycji powroźnictwa.
1.3 Centrum miasta estetycznym i funkcjonalnym miejscem aktywizacji i integracji mieszkańców	
Działanie priorytetowe	Zadania
1.3.1 Aktywizacja i integracja społeczności miasta	1.3.1.1 Wspieranie organizacji działających na rzecz integracji i aktywizacji społeczności lokalnej wokół tradycji Radymna.
	1.3.1.2 Kształtowanie publicznych miejsc spotkań mieszkańców.
	1.3.1.3 Organizacja systemu angażującego mieszkańców w procesy podejmowania decyzji dotyczących rozwoju miasta.

	1.3.1.4	Tworzenie mieszkańcom warunków do realizacji zainteresowań i rozwoju zdolności.
1.3.2 Poprawa estetyki i funkcjonalności przestrzeni miejskiej	1.3.2.1	Rewitalizacja zabytkowego centrum miasta.
	1.3.2.2	Likwidacja barier architektoniczno-urbanistycznych w mieście.
	1.3.2.3	Wdrożenie programu estetyzacji przestrzeni miejskiej.
	1.3.2.4	Wydzielenie terenów pod budownictwo mieszkaniowe i usługowe.
	1.3.2.5	Powstanie parkingów osiedlowych.

Źródło: Opracowanie własne na podstawie Strategii Rozwoju Miasta Radymno na lata 2015–2025

Tabela 2 Cele i zadania zawarte w Strategii w ramach 2 Celu głównego – Miasto Radymno z klimatem przedsiębiorczości

2.1 Zwiększenie nakładów inwestycyjnych przedsiębiorstw		
Działanie priorytetowe	Zadania	
2.1.1 Utworzenie terenów inwestycyjnych	2.1.1.1	Wyznaczenie obszarów jako terenów inwestycyjnych.
	2.1.1.2	Uzbrojenie terenów inwestycyjnych w media.
	2.1.1.3	Stworzenie oferty inwestycyjnej m.in. poprzez wprowadzenie terenów do Specjalnej Strefy Ekonomicznej.
	2.1.1.4	Zapewnienie terenów pod rozwój lokalnego handlu i usług.
2.1.2 Stworzenie warunków do inwestowania	2.1.2.1	Organizacja regularnych spotkań między przedsiębiorcami, samorządem i organizacjami pozarządowymi.
	2.1.2.2	Wdrożenie programu wsparcia podmiotów gospodarczych nowo powstałych oraz rozwijających się na terenie miasta.
2.2. Wzrost przedsiębiorczości i aktywności mieszkańców		
Działanie priorytetowe	Zadania	
2.2.1. Rozwój przedsiębiorczości i aktywności społecznej	2.2.1.1	Organizacja corocznego Forum Organizacji Pozarządowych.
	2.2.1.2	Organizacja corocznego Forum Przedsiębiorczości.
	2.2.1.3	Powstanie Centrum Aktywności Lokalnej.
	2.2.1.4	Powstanie Inkubatora Przedsiębiorczości.
	2.2.1.5	Wsparcie rozwoju młodych talentów.
	2.2.1.6	Współdziałanie z organizacjami otoczenia biznesu.
	2.2.1.7	Wspieranie sektora ekonomii społecznej.
	2.2.1.8	Inicjowanie oraz prowadzenie kampanii informacyjnej o dostępnych programach pomocowych UE oraz środkach krajowych.
	2.2.1.9	Współdziałanie i inicjowanie szkoleń kreujących przedsiębiorczość.
	2.2.1.10	Wspieranie działań wykorzystujących technologie informacyjno-komunikacyjne.
2.2.2 Rozwój usług publicznych zaspakajających potrzeby mieszkańców	2.2.2.1	Wprowadzenie e-usług w administracji publicznej.
	2.2.2.2	Dostosowanie do potrzeb mieszkańców obiektów infrastruktury rekreacyjnej i kultury.
	2.2.2.3	Zapewnienie odpowiednich warunków do nauki.
	2.2.2.4	Zwiększenie zakresu monitoringu miejsc publicznych.
	2.2.2.5	Realizacja programów profilaktycznych.
	2.2.2.6	Uporządkowanie gospodarki wodno-ściekowej oraz zapewnienie bezpieczeństwa zaopatrzenia w wodę.
	2.2.2.7	Zapewnienie dostępu do opieki żłobkowej.

Źródło: Opracowanie własne na podstawie Strategii Rozwoju Miasta Radymno na lata 2015–2025

2.3 Powiązania Strategii z innymi dokumentami

Strategia Rozwoju Miasta Radymno na lata 2015–2025 jest zgodna i komplementarna z wieloma dokumentami strategicznymi szczebla krajowego, wojewódzkiego i gminnego, takimi jak:

- *Europa 2000. Strategia na rzecz inteligentnego i zrównoważonego rozwoju sprzyjającego włączeniu społecznemu;*
- *Strategia Rozwoju Kraju 2020;*
- *Koncepcja Przestrzennego Zagospodarowania Kraju 2030;*
- *Strategia Rozwoju Społeczno-Gospodarczego Polski Wschodniej do roku 2020;*
- *Strategia Rozwoju Województwa – Podkarpackie 2020;*
- *Strategia Rozwoju Powiatu Jarosławskiego na lata 2008–2015.*

Komplementarność tych dokumentów ze Strategią ma podnieść efektywność planowanych do realizacji zadań priorytetowych. Spójności te szczegółowo opisuje podrozdział 3 w rozdziale II Strategii.

3. Charakterystyka terenu Miasta Radymno oraz obecnego stanu środowiska

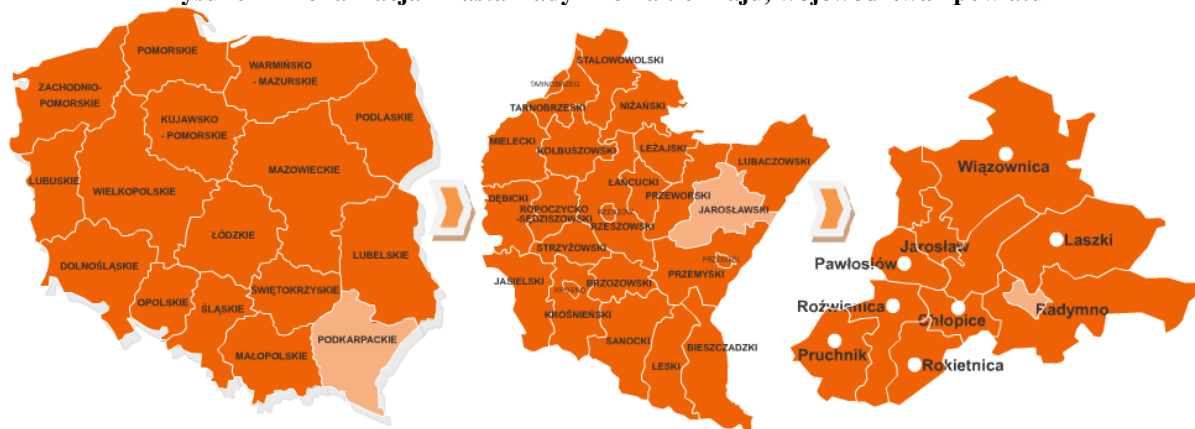
3.1 Analiza i ocena aktualnego stanu środowiska oraz problemy jego ochrony istotne z punktu widzenia realizacji projektu Strategii z uwzględnieniem obszarów podlegających ochronie

W rozdziale tym scharakteryzowano poszczególne komponenty odnoszące się do aktualnego stanu środowiska na obszarze Miasta Radymno. Podczas oceny szczególną uwagę zwrócono na obszary objęte przewidywanym znaczącym oddziaływaniem na środowisko.

3.1.1 Lokalizacja obszaru

Miasto Radymno położone jest we wschodniej części województwa podkarpackiego, w centralnej części powiatu jarosławskiego. Na rysunku 1 przedstawiono lokalizację Miasta Radymno na tle kraju, województwa i powiatu.

Rysunek 1 Lokalizacja Miasta Radymno na tle kraju, województwa i powiatu



Źródło: Portal internetowy Interaktywna Mapa Polski, www.mapapolski.com.pl

Miasto Radymno od północy graniczy z Gminą Laszki, zaś od południa, wschodu i zachodu z Gminą Radymno. Miasto Radymno położone jest w odległości 66 km na południowy wschód od stolicy województwa – Rzeszowa oraz 333 km na południowy wschód od Warszawy. W odległości 20 km od Radymna znajduje się granica państwa z Ukrainą.

Miasto położone jest przy autostradzie A4 Jarosław–Korczowa (odcinek trasy międzynarodowej E40) oraz przy drodze krajowej nr 77 Lipnik–Sandomierz–Przemyśl i drodze krajowej 94 Korczowa–Radymno. Południową granicę miasta stanowi dwutorowa magistrała kolejowa Kraków–Przemyśl–Lwów.

3.1.2 Powierzchnia ziem

Powierzchnia administracyjna Miasta Radymno wynosi 13,62 km², co stanowi 1,3% powierzchni powiatu jarosławskiego.

Strukturę użytkowania gruntów w Mieście Radymno przedstawiono w tabeli 3.

Tabela 3 Użytkowanie gruntów w Mieście Radymno

Obszar	Powierzchnia ogółem [ha]	Użytki rolne				Pozostałe grunty (pod zabudowaniami, podwórzami, drogi, wody i inne grunty użytkowe oraz nieużytki) [ha]
		Grunty orne [ha]	Sady [ha]	Łąki trwale [ha]	Pastwiska trwale [ha]	
Miasto Radymno	1 362	725	8	89	165	375

Źródło: Opracowanie własne na podstawie danych z Urzędu Miasta Radymna, 2013 r.

Na terenie miasta ponad dwie trzecie powierzchni (72%) stanowią użytki rolne, z których 73,45% to grunty orne. Najmniejszy udział w strukturze powierzchni miasta (niecałe 0,6%) stanowią sady. Warto podkreślić, iż na terenie miasta nie występują kompleksy leśne.

Na terenie miasta po lewej stronie rzeki San występują urodzajne gleby lessowe uformowane w faliste wzgórza. Zaś po prawej stronie będącej częścią Nizu Sandomierskiego wciskającego się tutaj klinem na południowy-wschód od Radymna, zalegają gleby gorsze jakościowo. Obszar ich występowania to tereny płaskie, piaszczyste i podmokłe.

W granicach administracyjnych Miasta Radymna występują dwie główne grupy gleb:

- czarnoziemy – na obszarze wysoczyzny płaskiej w południowej części miasta, charakteryzują się one wysoką zawartością próchnicy i gruzelkową strukturą. Są to gleby najlepsze i bardzo dobre posiadające korzystne warunki wodne. Gleby te zaliczone są do I–II klasy użytków orných;
- mady – w obrębie doliny Sanu i Rady, są to gleby strukturalne, przepuszczalne i dość przewiewne o dobrze wykształconym poziomie próchniczym. Gleby te odznaczają się wysoką zawartością fosforu i potasu. Warunki wodne tych gleb są dobre, choć miejscami w niższych partiach nadmiernie nawodnione. Gleby te jako grunty orne są bardzo dobre i najlepsze, stanowiące II–III klasę użytków orných. W miejscu występowania gruntów organicznych powstały gleby bagienne mułowo-torfowe o wysokim poziomie wody gruntowej, które są nieodpowiednie dla upraw rolnych. Grunty te występują w zachodniej części miasta.

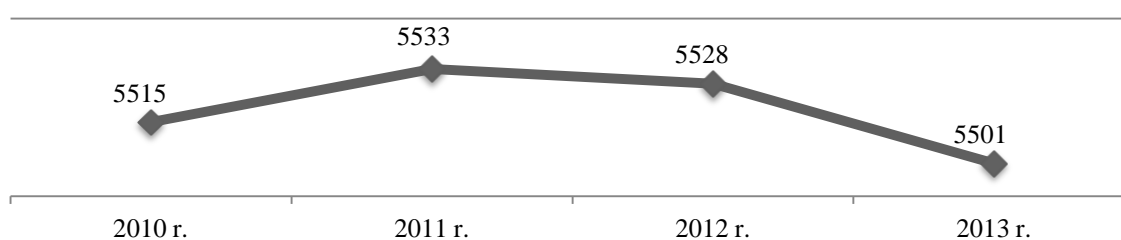
Łącznie grunty orne najlepszych klas (I–III) stanowią 93,7% wszystkich gruntów ornych i 70,1% wszystkich użytków rolnych w mieście. Użytki rolne najlepszych klas (I–III) zajmują 90,1% wszystkich użytków rolnych w mieście.

3.1.3 Ludność

Liczba ludności w Mieście Radymno na dzień 31 grudnia 2013 wynosiła 5 501 osób, co stanowi 4,5% wszystkich mieszkańców powiatu jarosławskiego.

Liczba mieszkańców Miasta Radymno w latach 2010–2013 przedstawiona została na rysunku 2.

Rysunek 2 Liczba ludności w Mieście Radymno w latach 2010–2013

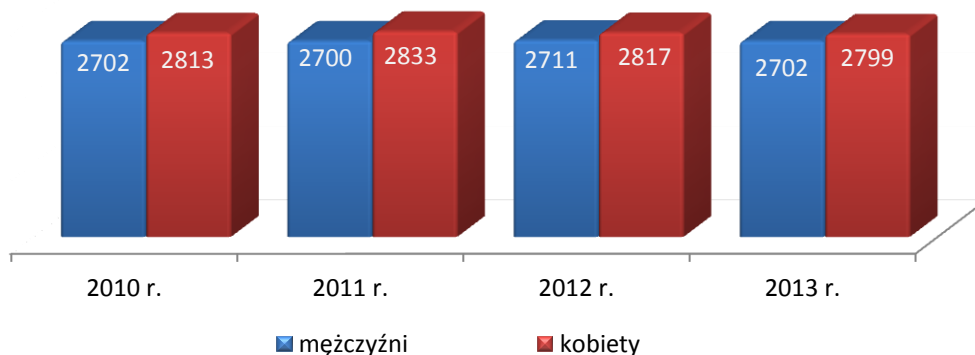


Źródło: Opracowanie własne na podstawie danych z GUS

W przeciągu ostatnich lat na terenie Miasta Radymno obserwuje się cykliczny spadek liczby ludności, pomimo dodatniego przyrostu naturalnego. Spowodowane jest to m.in. utrzymującym się ujemnym saldem migracji. W porównaniu do roku 2004 (gdzie liczba ludności wynosiła 5 626), całkowita liczba ludności do 2013 roku zmalała o 2,2%.

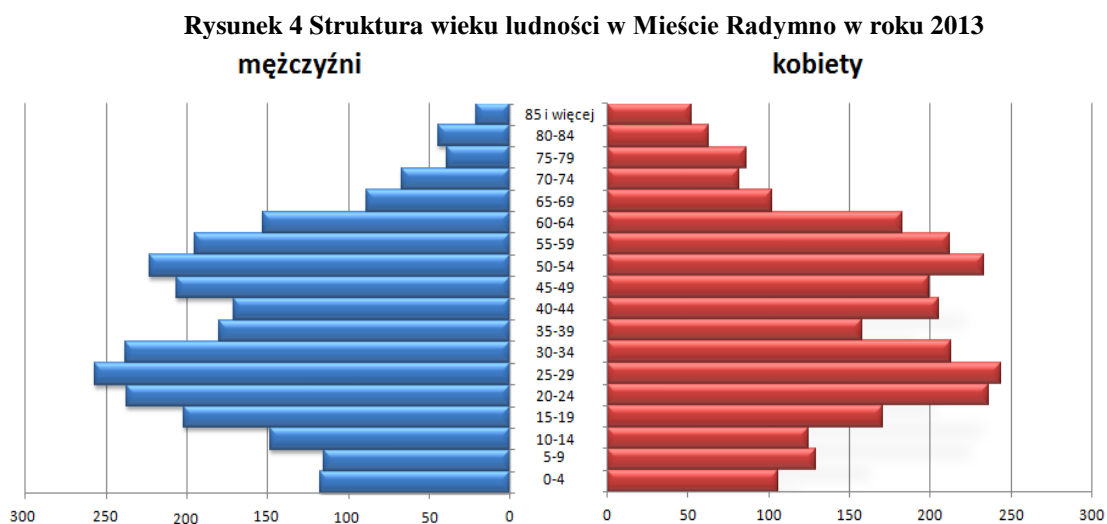
Na przestrzeni ostatnich lat w strukturze ludności Miasta Radymno dominują kobiety (rysunek 3), które stanowią ponad 50% wszystkich mieszkańców – w 2013 roku na 100 mężczyzn przypadało 104 kobiety. W przeciągu analizowanych lat tendencja ta nieznacznie się zmieniała, oscylując w granicy 104–105.

Rysunek 3 Liczba ludności Miasta Radymno w latach 2010–2013 z podziałem na płeć



Źródło: Opracowanie własne na podstawie danych z GUS

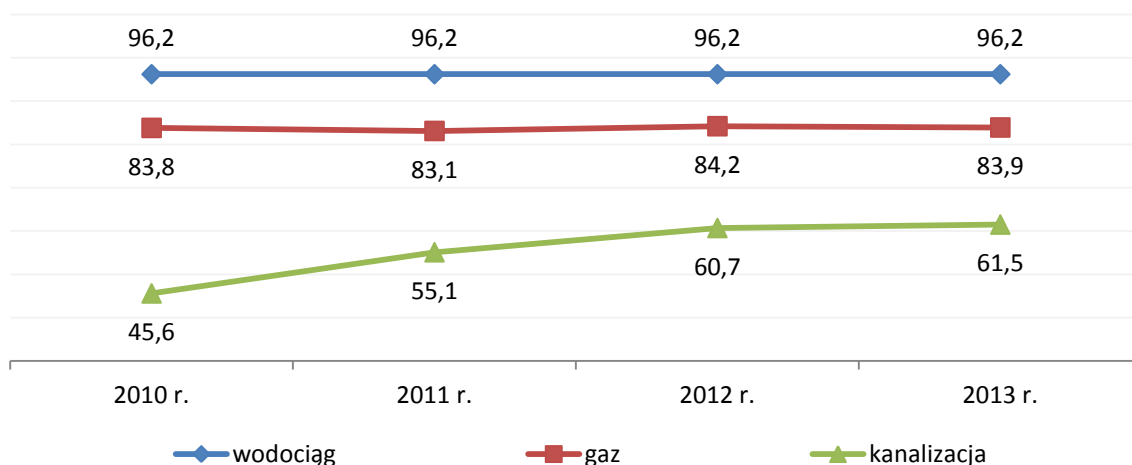
W strukturze wieku ludności Miasta Radymno (rysunek 4) w 2013 roku największy udział mieli mieszkańcy będący w wieku produkcyjnym (ponad 66%), a najmniejszy w wieku poprodukcyjnym (13,4%). Warto podkreślić, że odsetek osób w wieku przedprodukcyjnym był o 7% wyższy niż w wieku poprodukcyjnym.



Źródło: Opracowanie własne na podstawie danych z GUS

Spośród ogólnej liczby ludności w 2013 roku 61,5% korzystało z sieci kanalizacyjnej, przy czym tendencja osób korzystających z sieci w odniesieniu do ostatnich lat jest rosnąca. W przypadku sieci wodociągowej w ostatnich latach wielkość ta utrzymywała się na stałym poziomie 96,2%. Wahaniom ulegała natomiast liczba osób korzystających z sieci gazowej, oscylując w granicach 83–84%. Udział osób korzystających z poszczególnych sieci przedstawiony został na rysunku 5.

Rysunek 5 Ludność korzystająca z instalacji w % w Mieście Radymno w latach 2010–2013



Źródło: Opracowanie własne na podstawie danych z GUS

3.1.4 Klimat

Miasto Radymno położone jest w Sandomiersko-Rzeszowskiej dzielnicy klimatycznej¹, której lokalny klimat jest znacznie zróżnicowany, co wynika z morfologii terenu. Wyróżnia się dwa rejonu o różnych warunkach klimatycznych:

- obszar wysoczyzny wraz ze skłonem;
- dolina rzeki San i Rada.

Obszar wysoczyzny cechuje się korzystnymi warunkami bioklimatycznymi. Wynika to z położenia poza zasięgiem inwersji termicznej, dobrego przewietrzania oraz występowania wyższych temperatur minimalnych. Zaś dolina Sanu i Rady ma niekorzystne warunki bioklimatyczne, które związane są z częstą inwersją termiczną, wysokimi wartościami wilgotności względnej powietrza oraz częstszym występowaniem mgieł.

Teren miasta pod względem klimatycznym charakteryzuje się występowaniem długiego i upalnego lata, cieplej i słonecznej jesieni oraz niezbyt ostrych zim. Średnia dobowa temperatura powietrza w okresie lata wynosi od +17°C do +18°C, a podczas zimy od -5°C do -3°C. Okres wegetacyjny jest tu stosunkowo długi, przeciętnie trwa 224 dni w roku, zazwyczaj od 29 marca do 9 listopada. W czasie tego okresu występuje 86% dni pogodnych.

Na terenie miasta średnia roczna suma opadów wynosi około 620 mm. Najmniejsze opady występują w okresie zimowym, największe zaś w okresie letnim, głównie w lipcu i sierpniu.

Pokrywa śnieżna na terenie miasta zalega średnio około 70 dni, nieco dłużej w okolicy podgórskiej. Średnia grubość pokrywy śnieżnej sięga 10–30 cm.

Na terenie miasta głównie wieją wiatry zachodnie, których udział w ciągu roku przekracza 25%. Występują także wiatry południowo-zachodnie, rzadko natomiast północne. Szczególnie silne wiatry wieją jesienią i zimą, często przy tym mają one charakter fenowy, który powoduje wzrost temperatury i spadek wilgotności powietrza (efekt znany z wiatrów „halnych”).

3.1.5 Powietrze atmosferyczne

Zgodnie z *Ustawą z dnia 27 kwietnia 2001 roku Prawo ochrony środowiska* (Poś) ochrona powietrza polega na zapewnieniu jak najlepszej jego jakości poprzez utrzymanie poziomów substancji w powietrzu poniżej dopuszczalnych dla nich poziomów lub co

¹ Gumiński R., *Meteorologia i klimatologia dla rolników*, PWRiL, Warszawa 1951.

najmniej na tych poziomach oraz zmniejszaniu poziomów substancji w powietrzu, co najmniej do dopuszczalnych, gdy nie są one dotrzymane.

Jakość powietrza w województwie podkarpackim oceniana jest przez Wojewódzki Inspektorat Ochrony Środowiska w Rzeszowie. W 2013 roku dokonano oceny zgodnie z nowym podziałem na strefy, zawartym w nowelizacji ustawy *Poś* (Ustawa z dnia 13 kwietnia 2012 roku o zmianie ustawy *Prawo ochrony środowiska oraz niektórych innych ustaw* (Dz. U. z 2012 r. poz. 460)). W każdej strefie obowiązek przeprowadzenia oceny dotyczył następujących zanieczyszczeń:

- dwutlenku siarki, dwutlenku azotu, pyłu zawieszonego PM10 i PM2,5, ołowiu, benzenu, tlenku węgla, ozonu, kadmu, arsenu, benzo(a)pirenu, niklu – ze względu na ochronę zdrowia ludzi;
- dwutlenku siarki, tlenku azotu, ozonu – ze względu na ochronę roślin.

Pomiary wykonywane były w sposób manualny i posłużyły do określenia jakości powietrza w strefie podkarpackiej (kod PL1802) obejmującej swym zasięgiem Miasto Radymno. Wszystkie substancje podlegające ocenie przypisane zostały do jednej z poniższych klas:

- klasa A (D1) – jeżeli stężenia zanieczyszczenia na terenie strefy nie przekraczają odpowiednio poziomów dopuszczalnych, poziomów docelowych, poziomów celów długoterminowych;
- klasa B – jeżeli stężenia zanieczyszczenia na terenie strefy przekraczają poziomy dopuszczalne, lecz nie przekraczają poziomów dopuszczalnych powiększonych o margines tolerancji;
- klasa C (D2) – jeżeli stężenia zanieczyszczeń na terenie strefy przekraczają poziomy dopuszczalne powiększone o margines tolerancji, a w przypadku gdy margines tolerancji nie jest określony – poziomy dopuszczalne, poziomy docelowe, poziomy celów długoterminowych.

Przeprowadzone badania oraz analiza wyników za rok 2013 wykazały brak przekroczenia obowiązujących norm dla dwutlenku siarki, dwutlenku azotu, ołowiu, benzenu, tlenku węgla, ozonu, kadmu, arsenu oraz niklu ze względu na ochronę zdrowia ludzi. Pod względem zanieczyszczenia powietrza tymi substancjami obszar strefy podkarpackiej, w której położone jest Miasto Radymno – zakwalifikowano do klasy A.

Natomiast dopuszczalny poziom został przekroczony dla pyłu PM10, pyłu PM2,5 i benzo(a)pirenu:

- Pył zawieszony PM10: o zakwalifikowaniu strefy do klasy C zdecydowały wyniki ze wszystkich stanowisk pomiarowych (z wyjątkiem Sanoka i Tarnobrzega), w których liczba dni ze stężeniem pyłu PM10 wyższym od $50 \mu\text{g}/\text{m}^3$ przekroczyła tylko określoną w rozporządzeniu dopuszczalną ilość. Średnia roczna wartość pyłu PM10 we wszystkich stanowiskach w tej strefie wyniosła $39,9 \mu\text{g}/\text{m}^3$.
- Pył zawieszony PM2,5: o zakwalifikowaniu do klasy C zdecydowało średnioroczne stężenie pyłu PM2,5 w punkcie pomiarowym w Krośnie, które wyniosło $32,2 \mu\text{g}/\text{m}^3$ i stanowiło 128,8% normy.
- Benzo(a)piren: o zakwalifikowaniu do klasy C zdecydowały wyniki pomiarów ze wszystkich stacji pomiarowych strefy, gdzie średnie roczne stężenie było w granicy $3\text{--}6 \text{ ng}/\text{m}^3$ przekraczając poziom docelowy $1 \text{ ng}/\text{m}^3$.

W tabeli 4 zestawiono wszystkie wyniki klasy strefy podkarpackiej z uwzględnieniem kryteriów ochrony zdrowia.

Tabela 4 Wyniki klasyfikacji według kryteriów ustanowionych dla ochrony zdrowia ludzi w 2013 roku

Nazwa strefy	Kod strefy	Symbol klasy wynikowej dla poszczególnych zanieczyszczeń dla obszaru całej strefy											
		SO ₂	NO ₂	PM10	PM 2,5	Pb	C ₂ H ₆	CO	As	Cd	Ni	BaP	O ₃
strefa podkarpacka	PL1802	A	A	C	C	A	A	A	A	A	A	C	A

Źródło: Opracowanie własne na podstawie danych z WIOŚ w Rzeszowie

Biorąc pod uwagę przy ocenie jakości powietrza kryterium ochrony roślin cała strefa podkarpacka, która obejmuje swym zasięgiem Miasto Radymno zaliczona została do klasy A. Wynika to z badań i analizy otrzymanych wyników (tabela 5), na podstawie których stwierdza się brak przekroczenia zanieczyszczeń gazowych objętych monitoringiem, tj. dwutlenku siarki, tlenków azotu oraz ozonu.

Tabela 5 Wyniki klasyfikacji według kryteriów ustanowionych dla ochrony roślin w 2013 roku

Nazwa strefy	Kod strefy	Symbol klasy wynikowej dla poszczególnych zanieczyszczeń dla obszaru całej strefy		
		SO ₂	NO _x	O ₃
strefa podkarpacka	PL1802	A	A	A

Źródło: Opracowanie własne na podstawie danych z WIOŚ w Rzeszowie

3.1.6 Wody, zasoby naturalne

Na terenie Miasta Radymno największą i najważniejszą rzeką jest San, który stanowi szóstą pod względem długości rzekę w Polsce. San ma swoje źródło na Ukrainie, na

południowo-wschodnich stokach Piniaskowego w Bieszczadach Zachodnich, w pobliżu miejscowości Sianki. Rzeka na odcinku około 55 km tworzy granicę Polski z Ukrainą.

Rzeka San przepływa przez teren Gminy Radymno, stanowiąc jej oś hydrograficzną. Do Sanu uchodzą większe rzeki – z lewobrzeżnych: Rada, Łęg Rokietnicki, z prawobrzeżnych Wisznia i Szkło. Nie są to rzeki „spokojne”; wodostany Sanu i jego dopływy gwałtownie reagują na zwiększone ilości opadów atmosferycznych, charakteryzując się wysokimi stanami wód, szczególnie wczesną wiosną.

Drugą ważną rzeką jest Rada, która przepływa przez teren Miasta Radymno. Rzeka ta stanowi lewy dopływ Sanu o długości około 22 km i powierzchni dorzecza 140 km². Rada po połączeniu się z lewym dopływem Rudką w Zamojskach, płynie przez Skołoszów w kierunku północnym, uchodząc w Radymnie do Sanu.

Rada stanowi największy strumień spośród kilku zajmujących niedługie wąwozy, które z kolei oddzielają płaszczowiny utworzone przez wody polodowcowe. Niegdyś po wschodniej stronie Radymna rzeka tworzyła bagnistą kotlinę, końcem XIX wieku bieg rzeki został wydłużony poprzez regulację Sanu. Przed regulacją rzeka Rada podpływała pod wzgórze miejskie, w wyniku przeprowadzonej regulacji odsunięto ją nieco od Radymna, kierując w stare łożysko Sanu.

Jednolita część wód oznacza oddzielny i znaczący element, który można w sposób jednolity scharakteryzować i opisać. Jednolitą część wód może tworzyć jeden lub więcej cieków (rzek, potoków). W wyniku przeglądu zmian i warunków hydromorfologicznych wyróżniono następujące jednolite części wód powierzchniowych: naturalne, silnie zmienione i sztuczne.

Silnie zmieniona część wód oznacza część wód powierzchniowych, których charakter został w znacznym stopniu zmieniony na skutek fizycznego oddziaływania człowieka. Sztuczna część wód oznacza część wód powierzchniowych powstałych na skutek działalności człowieka.

Podstawowym celem prowadzenia badań monitoringowych wód powierzchniowych jest dostarczenie spójnej i pełnej informacji o stanie ekologicznym (lub potencjale ekologicznym w przypadku wód silnie zmienionych i sztucznych) i stanie chemicznym wód w obrębie każdego dorzecza dla potrzeb planowania oraz oceny ustalonych celów środowiskowych.

W obrębie Miasta Radymno występuje jedna jednolita część wód powierzchniowych Rada (PLRW200016225329). W *Raporcie o stanie środowiska w województwie podkarpackim w 2013 roku* opracowanym przez Wojewódzki Inspektorat Ochrony

Środowiska (WIOŚ) w Rzeszowie przedstawione zostały m.in. wyniki monitoringu jednolitych części wód powierzchniowych (JCWP). Wyniki badań wykazały, że JCWP Rada stanowi naturalną część wód o złym stanie. Z oceny ryzyka nieosiągnięcia celów środowiskowych dla ww. jednolitych części wód powierzchniowych wynika, że cele środowiskowe wyznaczone do osiągnięcia w *Planie gospodarowania wodami na obszarze dorzecza Wisły* nie są zagrożone.

Jednakże trzeba mieć na uwadze art. 38d *Ustawy Prawo wodne z 18 lipca 2001 r.* (Dz. U. z 2015 r. poz. 469 który określa następujące cele środowiskowe:

- dla jednolitych części wód powierzchniowych niewyznaczonych jako sztuczne lub silnie zmienione celem jest przede wszystkim ochrona, poprawa oraz przywracanie stanu jednolitych części wód powierzchniowych, tak aby osiągnąć dobry stan tych wód, a także zapobieganie pogorszeniu ich stanu;
- dla sztucznych i silnie zmienionych jednolitych części wód powierzchniowych celem jest ochrona wód oraz poprawa ich potencjału ekologicznego i stanu chemicznego, tak aby osiągnąć dobry potencjał ekologiczny i dobry stan chemiczny wód powierzchniowych, a także zapobieganie pogorszeniu ich potencjału ekologicznego oraz stanu chemicznego.

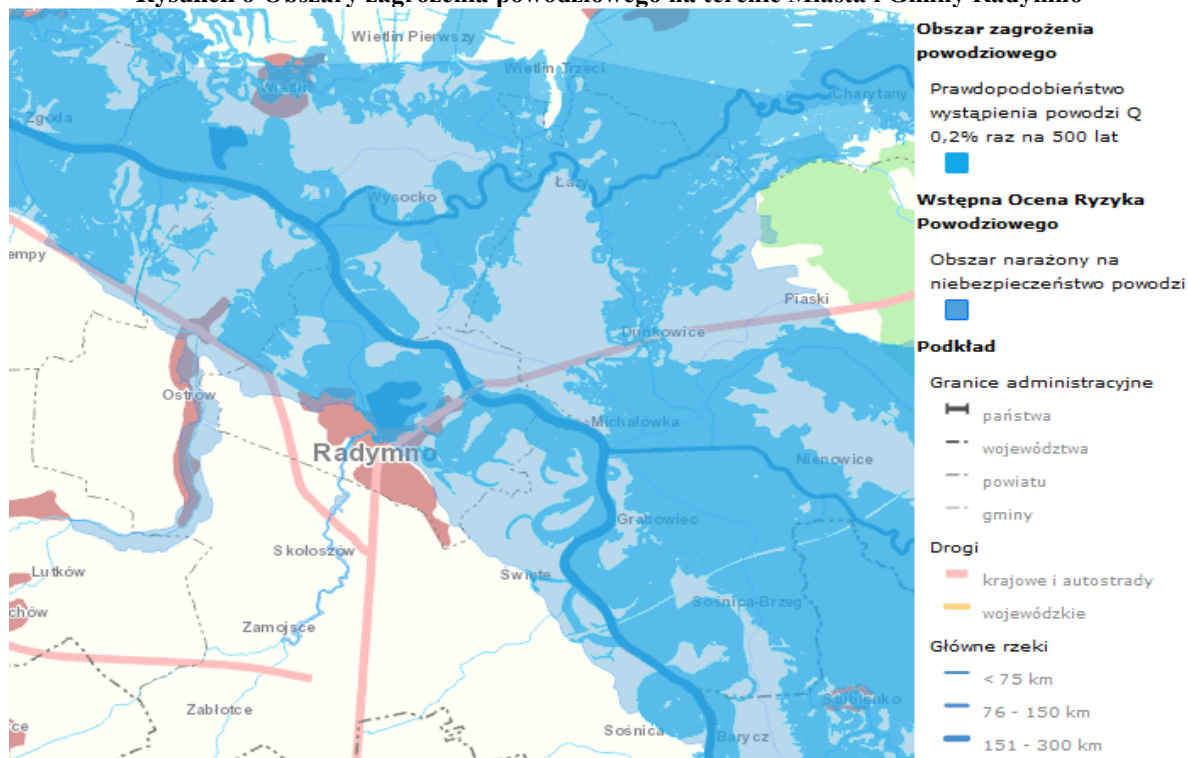
Zgodnie z zapisami ww. ustawy – cele środowiskowe należy osiągnąć do dnia 22 grudnia 2015 r.

Po wschodniej stronie miasta znajduje się sztuczny zbiornik wody ZEK, który powstał w latach 60. XX wieku w miejscu dawnego wyrobiska żwiru. Zbiornik ma powierzchnię 70 ha, średnią głębokość od 1,5 do 8 m i posiada I klasę czystości wód.

Biorąc pod uwagę zagrożenie powodziowe teren Miasta Radymno usytuowany jest niekorzystnie. Wynika to z położenia miasta w dorzeczu rzeki San. Najwyższe zagrożone powodziowe na terenie miasta występuje w północnej i środkowej części, gdzie prawdopodobieństwo wystąpienia powodzi wynosi $Q 0,2\%$ – raz na 500 lat.

Na rysunku 6 przedstawiono obszary zagrożenia powodziowego na terenie Miasta i Gminy Radymno.

Rysunek 6 Obszary zagrożenia powodziowego na terenie Miasta i Gminy Radymno

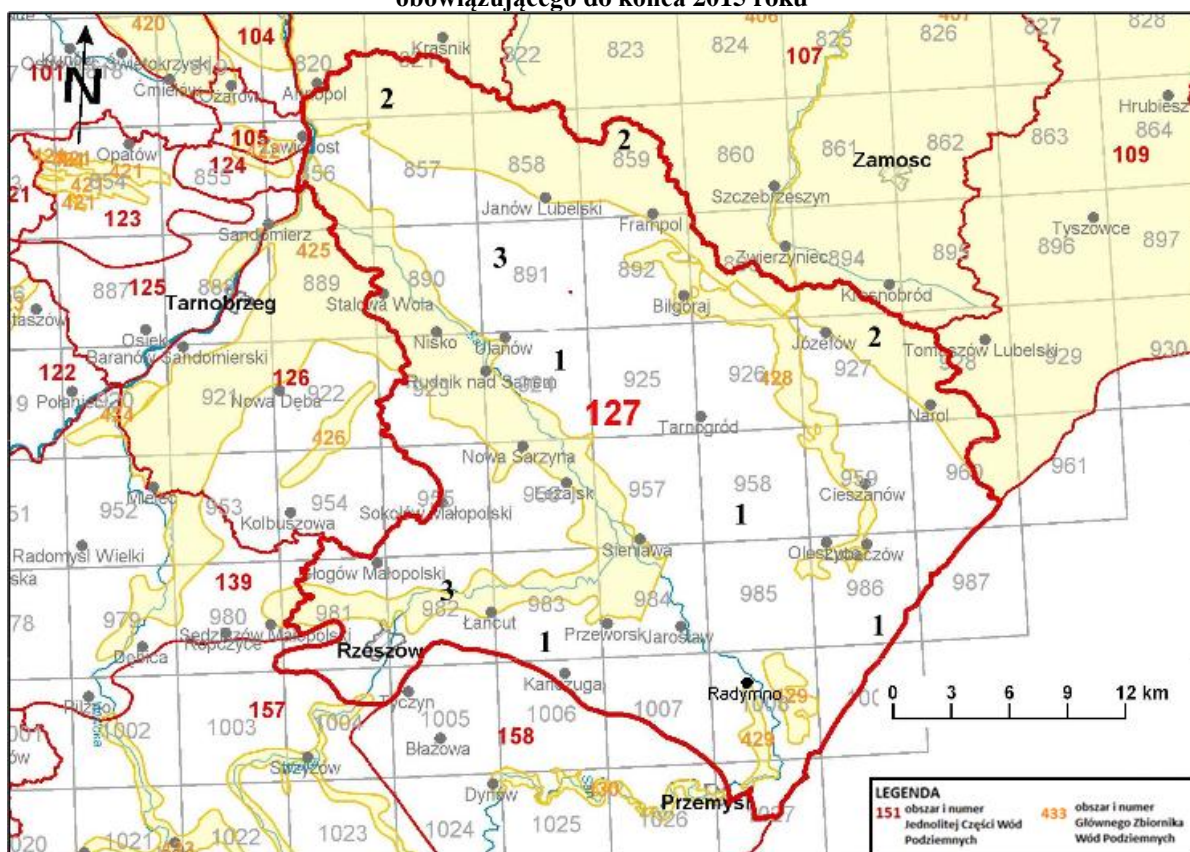


Źródło: Strona internetowa Krajowego Zarządu Gospodarki Wodnej, www.kzgw.gov.pl

Najbardziej zasobny obszar w wody podziemne na terenie Miasta Radymno rozciąga się wzdłuż doliny Sanu od granicy z powiatem przemyskim do ujścia rzeki Szkło. Są to obszary wydzielonego naturalnego Głównego Zbiornika Wód Podziemnych (GZWP), którego większa część zlokalizowana jest na terenie powiatu przemyskiego. Teren ten stanowi szczególnie chroniony obszar ze względu na zasobność w wody podziemne i ich jakość, podatność i istniejące zagrożenie na zanieczyszczenie. Wody te wchodzi w skład GZWP 429 „Dolina Przemysł” o 90 km² powierzchni najwyższej ochrony i 50 km² powierzchni objętej wysoką ochroną. Zasoby dyspozycyjne GZWP 429 szacuje się na 8 tys. m³/d, zaś głębokość ujęcia od 10 do 30 m.

Na rysunku 7 przedstawiono lokalizację zbiornika GZWP 429 oraz obszar jednolitej części wód podziemnych (JCWPd) w obrębie Miasta Radymno wg obowiązującego podziału Państwowej Instytucji Hydrologicznej na 161 części (podział obowiązuje do końca 2015 roku).

Rysunek 7 Lokalizacja GZWP I JCWPd w obrębie Miasta Radymno według podziału na 161 części obowiązującego do końca 2015 roku



Źródło: Strona internetowa Państwowych Służb Hydrogeologicznych, http://www.psh.gov.pl/artykuly_i_publicacje/publikacje/jednolite-czesci-wod-podziemnych-charakterystyka-geologiczna-i-hydrogeologiczna.html

Teren Miasta Radymna położony jest w granicach Jednolitej Części Wód Podziemnych nr 127 według obowiązującego podziału Państwowej Instytucji Hydrologicznej.

Na terenie JCWPd 127 są prowadzone badania pod względem dwóch kryteriów, w aspekcie ilościowym i jakościowym:

- Q – wody porowe w utworach akumulacji rzecznej (piaski, żwiry);
- Cr – wody szczelinowe w utworach węglanowych (wapienie, margle, opoki), strefa aktywnej wymiany wód do głębokości około 100–120 m p.p.t.

Wyniki pomiarów na obszarze JCWPd 127 w dotychczasowych prognozach z ostatnich lat przedstawiają się następująco:

- Q – ilościowo: stan dobry; jakościowo: stan dobry;
- Cr – ilościowo: stan dobry; jakościowo: stan dobry.

Należy jednak mieć na uwadze zapisy art. 38e *Ustawy Prawo wodne z 18 lipca 2001 r.* (Dz. U. z 2015 r. poz. 469) określające następujące cele środowiskowe dla jednolitych części wód podziemnych:

- zapobieganie lub ograniczanie wprowadzania do nich zanieczyszczeń;

- zapobieganie pogorszeniu oraz poprawa ich stanu;
- ochrona i podejmowanie działań naprawczych, a także zapewnianie równowagi między poborem a zasilaniem tych wód, tak aby osiągnąć ich dobry stan.

Realizacja powyższych celów wiąże się z działaniami określonymi w programie wodno-środowiskowym kraju. Działania te polegają na stopniowej redukcji zanieczyszczeń wód podziemnych przez odwracanie znaczących i utrzymujących się tendencji wzrostowych zanieczyszczenia powstałego w wyniku działalności człowieka. Znacząca i utrzymująca się tendencja wzrostowa oznacza znaczący statystycznie i pod względem środowiskowym istotny wzrost stężenia substancji zanieczyszczającej, grupy tych substancji lub substancji wyrażonej jako wskaźnik w jednolitej części wód podziemnych.

Analiza jakości wód podziemnych prowadzona przez Powiatowy Inspektorat Sanitarny w Rzeszowie na obszarze zbiornika GZWP 429 wykazała II klasę czystości wód. Pod względem ujęcia na potrzeby wodociągowe badania wskazują, że woda odpowiada wymogom stawianym w *Rozporządzeniu Ministra Zdrowia z dnia 29 marca 2007 r. w sprawie jakości wody przeznaczonej do spożycia przez ludzi* (Dz. U. z 2007 r. Nr 61 poz. 417). Dla zapewnienia i utrzymania dobrej jakości wód w obrębie GZWP 429 „Dolina Przemysł” i w jego strefie ochronnej obowiązuje:

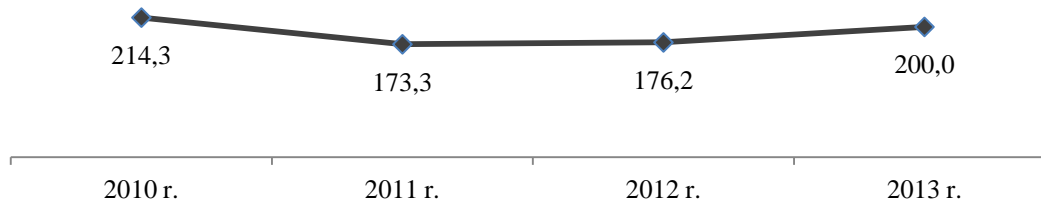
- zakaz lokalizacji przedsięwzięć mogących znacząco oddziaływać na środowisko, a w szczególności: wysypisk i wylewisk odpadów niezabezpieczonych przed przenikaniem do podłoża substancji szkodliwych dla wód podziemnych, a także zakaz przeprowadzania rurociągów transportujących substancje niebezpieczne dla środowiska i zakaz urządzeń przeładunku i dystrybucji produktów ropopochodnych;
- nakaz likwidacji dzikich wysypisk odpadów;
- nakaz uporządkowania gospodarki wodno-ściekowej;
- nakaz likwidacji punktów bezpośredniego zrzutu ścieków do wód podziemnych.

Na terenie miasta znajdują się dwa ujęcia wody podziemnej: główne ujęcie, którego wydajność wynosi 687,6 m³/d zlokalizowane jest przy ul. Budowlanych, a ujęcie przy ul. Kolejowej o wydajności 394 m³/d zasila przyległe tereny zabudowy jedno i wielorodzinnej. Zgodnie z *Ustawą Prawo wodne z 18 lipca 2001 r.* na terenach sąsiednich z ujęciem wody podziemnej i ich strefą ochronną obowiązują zakazy, nakazy i ograniczenia w zakresie użytkowania gruntów oraz korzystania z wody.

Według danych GUS zużycie wody na potrzeby gospodarki narodowej i ludności Miasta Radymno w 2013 roku wynosiło 200,0 dam³ (200 000 m³). W przeciągu ostatnich lat

odnotowano znaczący spadek zużycia wody – największy w 2011 roku o ponad 19% w stosunku do roku poprzedniego. Natomiast od 2012 roku zużycie zwiększyło się, zwłaszcza względem 2011 roku, o ponad 13% (w 2011 roku zużycie wody wynosiło 173,3 dam³ (173 300 m³)), co przedstawiono na rysunku 8.

Rysunek 8 Zużycie wody w dam³ na potrzeby gospodarki narodowej i ludności w latach 2010–2013 na terenie Miasta Radymno



Źródło: Opracowanie własne podstawie danych z GUS

Teren Miasta i Gminy Radymno pod względem bogactw naturalnych jest ubogi, do najważniejszych bogactw zaliczamy złoża ropy naftowej i surowce budowlane tj. gliny, lessy, piaski oraz żwiry. Na terenie Miasta Radymno jedynym naturalnym bogactwem jest żwir, który występuje wraz z piaskiem. Jego wydobycie prowadzone jest ze złoża Radymno-Cegielnia we wschodniej części miasta w sąsiedztwie zbiornika ZEK. Szacuje się, że zasoby geologiczne bilansowe wynoszą 824 tys. ton, zaś przemysłowe – 751 tys. ton. Wydobycie żwiru z tego złoża w 2013 roku wyniosło około 16 tys. ton.

3.1.7 Krajobraz i formy ochrony przyrody

Na terenie Miasta Radymno najwyższymi walorami przyrodniczymi odznacza się dolina rzeki San, która cechuje się bogatą fauną i florą o unikatowych i chronionych gatunkach. Natomiast rzeka Rada będąca naturalnym ciekim wodnym wraz z przyległymi terenami to obszar o wysokich walorach przyrodniczych. Pozostały teren Miasta Radymno, który stanowią obszary zabudowane silnie przekształcone antropogenicznie oraz użytki rolne zalicza się do terenów o przeciętnych walorach przyrodniczych.

Przy waloryzacji przyrodniczej Miasta Radymno uwzględniono siedliska przyrodnicze oraz stanowiska gatunków roślin i zwierząt wymienionych w *Dyrektywie Rady 92/43/EWG z dnia 21 maja 1992 roku* i *Dyrektywie Parlamentu Europejskiego i Rady 2009/147/WE z dnia 30 listopada 2009*, jak również inne gatunki objęte ochroną na podstawie przepisów prawa krajowego w szczególności *Ustawy z dnia 16 kwietnia 2004 r. o ochronie przyrody* (Dz. U. z 2013 r. poz. 627 z późn. zm.) i przepisów wykonawczych do tej ustawy. Uwzględniono również gatunki rzadkie i zagrożone. W szczególności brano pod uwagę:

- siedliska przyrodnicze oraz gatunki roślin objęte ochroną;
- objęte ochroną gatunki owadów;
- objęte ochroną gatunki ryb, płazów i gadów;
- objęte ochroną gatunki ptaków;
- objęte ochroną gatunki ssaków.

Przy waloryzacji pod uwagę wzięto również:

- *Rozporządzenie Ministra Środowiska z dnia 9 października 2014 r. w sprawie ochrony gatunkowej grzybów* (Dz. U. z 2014 r. poz. 1408).
- *Rozporządzenie Ministra Środowiska z dnia 9 października 2014 r. w sprawie ochrony gatunkowej roślin* (Dz. U. z 2014 r. poz. 1409).
- *Rozporządzenie Ministra Środowiska z dnia 6 października 2014 r. w sprawie ochrony gatunkowej zwierząt* (Dz. U. z 2014 r. poz. 1348).

Na terenie Miasta Radymno jedynym obszarem chronionym jest Obszar Natura 2000: obszar siedliskowy Rzeka San² (kod PLH180007), ujmujący ochroną strefę o średniej szerokości 70 m, usytuowaną wzdłuż rzeki San.

Obszar ten obejmuje odcinek Sanu położony pomiędzy Sanokiem a Jarosławiem o długości około 171 km. W podziale fizycznogeograficznym położony jest w obrębie czterech mezoregionów: Pogórza Bukowskiego, Pogórza Dynowskiego, Pogórza Przemyskiego (makroregion Podgórze Środkowobeskidzkiego) oraz Doliny Dolnego Sanu (makroregion Kotliny Sandomierskiej). Rzeka na odcinku włączonym do obszaru charakteryzuje się naturalnymi brzegami oraz słabo przekształconym korytem z licznymi meandrami, kamieńcami i wyspami. Brzegi rzeki częściowo zajęte są przez pola uprawne i łąki oraz pasy wierzbowo-topolowych zadrzewień.

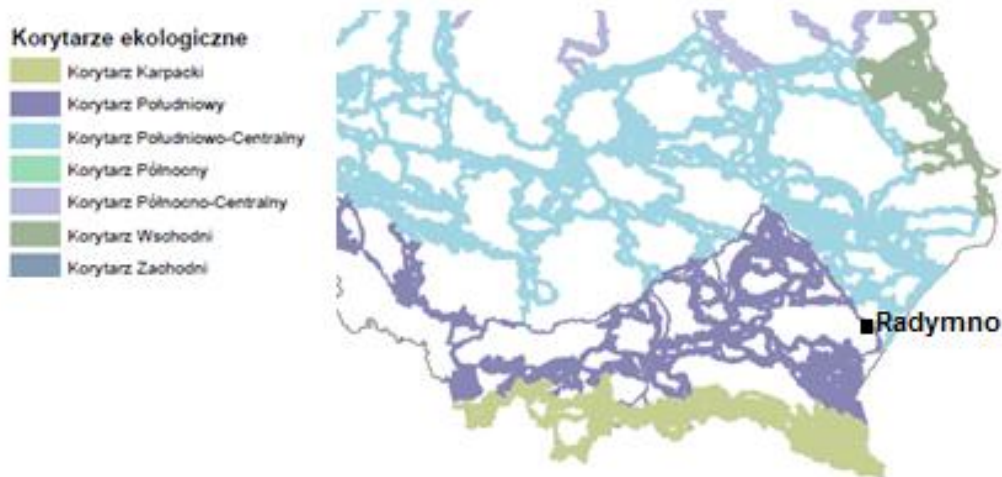
Obszar siedliskowy Rzeki San charakteryzuje się występowaniem wielu cennych gatunków ryb, takich jak: minog strumieniowy, kiełb białopłetwy, boleń, różanka, koza złotawa, brzanka, głowacz białopłetwy, kiełb Kesslera, piekielnica, brzana, świnka, głowacz przęgopłetwy, sum europejski oraz certa.

Ponadto na obszarze Miasta Radymna wyróżnione zostały cztery formy ochrony przyrody w postaci pomników przyrody, obejmujące ochroną cenne drzewostany.

² Strona internetowa Instytutu na Rzecz Ekorozwoju, Obszar Natura 2000, www.obszary.natura2000.org.pl/index.php?s=obszar&id=570.

Teren Miasta Radymno położony jest na granicy dwóch z siedmiu głównych korytarzy ekologicznych: Korytarza Południowo-Centralnego (KPdC) i Korytarza Południowego (KPd). Położenie gminy na tle korytarzy ekologicznych w Polsce prezentuje rysunek 9.

Rysunek 9 Miasto Radymno na tle korytarzy ekologicznych



Źródło: Górny M., Jędrzejewski W., *Korytarze ekologiczne w Polsce*, Instytut Biologii Ssaków PAN, Białowieża 2011.

3.1.8 Zabytki i dobra materialne

Na terenie Miasta Radymno znajduje się wiele zabytków świadczących o historii miasta i regionu. Na liście Narodowego Instytutu Dziedzictwa (stan na 31 grudnia 2014 roku) znalazły się następujące zabytki:

- układ urbanistyczny (nr rej.: A-280 z 28.12.1987 roku);
- zespół kościoła parafialnego, ul. Chopina 1 (nr rej.: A-439 z 11.01.1988 roku):
 - kościół pw. św. Sebastiana i Wawrzyńca, z 1729 roku,
 - dzwonnica z końca XIX w.,
 - ogrodzenie z bramą, murowano-metalową, z końca XIX w.,
 - plebania z pierwszej połowy XIX w.,
- cmentarz komunalny, ul. Budowlanych, z początku XIX w. (nr rej.: A-674 z 7.06.1994 roku);
- kaplica grobowa z przełomu XIX i XX w. (nr rej.: A-674 z 7.06.1994 roku);
- brama (nr rej.: A-674 z 7.06.1994 roku);
- koszary austriackie – 7 budynków przy ul. Lwowskiej 20, z końca XIX w. (nr rej.: A-777 z 12.10.1994 roku);
- dawny dworek biskupi, ul. Budowlanych 1, z 1920 roku (nr rej.: A-574 z 21.07.1994 roku);

- spichrz „Blajcherówka”, ul. Budowlanych 3, z początku XX w. (nr rej.: A-776 z 3.09.1994 roku);
- kino „Świt”, ul. Lwowska 16, z początku XX w. (nr rej.: A-726 z 16.01.1984 roku);
- czworak dawnego folwarku biskupiego, ul. Lwowska 18, z 1920 roku (nr rej.: A-781 z 12.12.1994 roku).

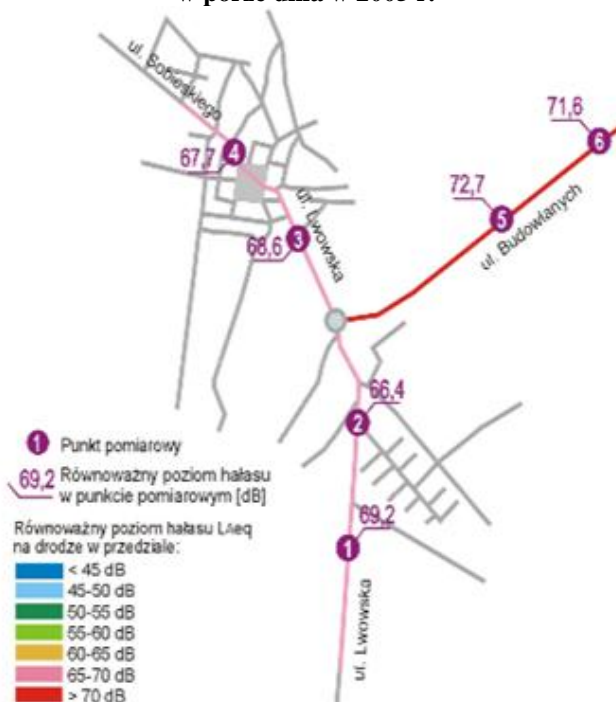
3.1.9 Hałas i promieniowanie elektromagnetyczne

Według *Ustawy Prawo ochrony środowiska* hałas to dźwięki w przedziale częstotliwości od 16 Hz do 16 000 Hz. Dopuszczalne poziomy hałasu w środowisku określa *Rozporządzenie Ministra Środowiska z dnia 14 czerwca 2007 roku w sprawie dopuszczalnych poziomów hałasu w środowisku* (Dz. U. z 2014 r. poz. 112).

Głównym źródłem hałasu na obszarze miasta jest ruch samochodowy wzdłuż głównych tras komunikacyjnych. Powoduje on pewne pogorszenie klimatu akustycznego w obrębie zabudowy mieszkaniowej. Najbardziej uciążliwą trasą jest autostrada A4 Jarosław–Korczowa, przebiegająca przez tereny zabudowy mieszkaniowej miasta. Przez obszar miasta biegną również drogi krajowe nr 77 i 94 (łącznie na odcinku Jarosław–Radymno) oraz drogi gminne o niewielkim natężeniu ruchu i niewielkiej uciążliwości hałasowej.

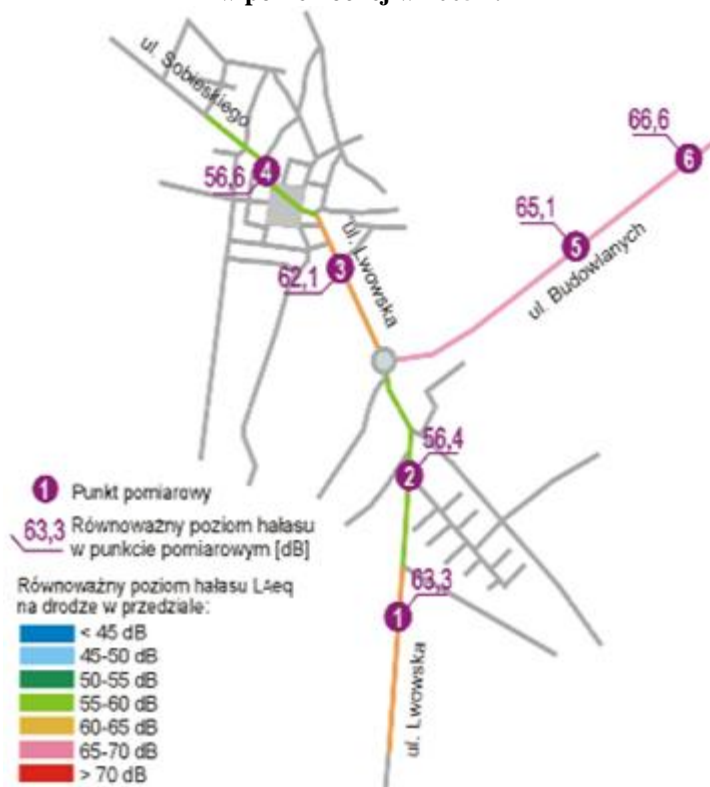
Wojewódzki Inspektorat Ochrony Środowiska w Rzeszowie w 2005 r. m.in. na terenie Miasta Radymna przeprowadził badania poziomu hałasu komunikacyjnego. Pomiar hałasu komunikacyjnego w Radymnie wykonano w 6 punktach pomiarowo-kontrolnych w porze dziennej i nocnej. Badania obejmowały określenie równoważnego poziomu hałasu L_{Aeq} wraz z określeniem natężenia ruchu dla pory dziennej i nocnej. Decydując o lokalizacji punktów pomiarowych nawiązano do sieci stanowisk pomiarowych ustalonych dla pomiarów prowadzonych w 1996 r. Łączna długość badanych odcinków ulic wyniosła 2,6 km. Rozmieszczenie punktów pomiarowo-kontrolnych w Mieście Radymno przedstawiono na rysunkach 10 i 11.

Rysunek 10 Lokalizacja punktów pomiarowo-kontrolnych hałasu drogowego w Mieście Radymno w porze dnia w 2005 r.



Źródło: Raport o stanie środowiska w województwie podkarpackim w 2005 roku, WIOŚ, Rzeszów 2006

Rysunek 11 Lokalizacja punktów pomiarowo-kontrolnych hałasu drogowego w Mieście Radymno w porze nocnej w 2005 r.



Źródło: Raport o stanie środowiska w województwie podkarpackim w 2005 roku, WIOŚ, Rzeszów 2006

Otrzymane wyniki pomiaru w poszczególnych punktach pomiarowo-kontrolnych przedstawiono w tabeli 6.

Tabela 6 Wyniki pomiarów hałasu drogowego w Mieście Radymno w 2005 r.

Nazwa ulicy	Równoważny poziom hałasu L_{Aeq} [dB]	Natężenie ruchu pojazdów		
		Ogółem [poj./h]	Pojazdy ciężkie	
			[poj./h]	[%]
Pora dnia				
Lwowska (Dom Kultury)	66,4	112	10	8,9
Sobieskiego (Kościół)	67,7	184	16	8,7
Lwowska 3	68,6	133	8	6,0
Lwowska 17	69,2	222	32	14,4
Budowlanych 9	71,6	528	92	17,4
Budowlanych 43	72,7	566	106	18,7
Pora nocna				
Lwowska (Dom Kultury)	56,4	71	1	1,4
Sobieskiego (Kościół)	56,6	14	0	0
Lwowska 3	62,1	112	4	3,6
Lwowska 17	63,3	104	16	15,4
Budowlanych 9	65,1	96	28	29,1
Budowlanych 43	66,6	122	34	27,8

Źródło: Raport z wykonania Programu Ochrony Środowiska dla Miasta Radymno, Rzeszów 2009

Z badań przeprowadzonych przez Wojewódzki Inspektorat Ochrony Środowiska w Rzeszowie wynika, że na wszystkich punktach pomiarowo-kontrolnych przekroczony został dopuszczalny poziom hałasu (60 dB w dzień i 50 dB w nocy) zarówno w porze dziennej, jak i nocnej. Średnia wartość przekroczenia dopuszczalnego poziomu hałasu wyniosła dla pory dziennej 9,4 dB, zaś dla pory nocnej 11,6 dB.

Równoważny poziom hałasu w porze dziennej wynosi w granicy 66,4–72,2 dB. Dla pory nocnej od 56,4 do 66,6 dB.

Badania wykazały brak przekroczenia we wszystkich punktach pomiarowo-kontrolnych wartości progowych poziomów hałasu równych dla pory dziennej 75 dB, a nocnej 67 dB. W odniesieniu do skali oceny subiektywnej odczucia uciążliwości hałasu według Państwowego Zakładu Higieny – uzyskane wyniki monitoringu hałasu wykazują dużą uciążliwość hałasu panującego w najbliższym otoczeniu badanych ulic Miasta Radymna.

W związku z powyższym w mieście zmieniona została organizacja ruchu, która polegała na skierowaniu ruchu drogowego (głównie ruchu tranzytowego) poza centrum miasta, na obwodnicę, co w dużym stopniu korzystnie wpłynęło na poprawę warunków akustycznych w centrum miasta.

Ze względu na fakt, iż ulica Budowlanych stanowi część drogi prowadzącej ruch turystyczny i towarowy w kierunku przejścia granicznego w Korczowej, drogę dojazdową do zbiornika wodnego ZEK oraz część drogi krajowej nr 94 – charakteryzuje się ona największymi przekroczeniami dopuszczalnych poziomów zarówno w porze dziennej, jak i nocnej. Badany odcinek ulicy Budowlanych odznaczał się również najwyższym procentowym udziałem pojazdów ciężkich w strumieniu pojazdów na drodze, osiągając w porze dziennej wartość 18%, zaś w nocnej 29%.

Obecnie szacuje się, że 25% mieszkańców miasta narażona jest na ponadnormatywny hałas pochodzący z zewnątrz. Hałas wewnątrz osiedli wywołany jest przez pracę silników samochodowych mieszkańców, służby porządkowe wywożące śmieci i dostawców do sklepów. Do źródeł hałasu zalicza się również uciążliwy hałas wewnątrz budynków wynikający z wadliwego funkcjonowania instalacji wodno-kanalizacyjnej, centralnego ogrzewania czy hydroforów.

Kolejnym rodzajem hałasu występującym na terenie Miasta Radymna jest hałas kolejowy, który odczuwalny jest wzdłuż linii kolejowej oraz w pobliżu stacji kolejowej, szczególnie w porze nocnej. Uciążliwość tego hałasu w dużym stopniu zależy od częstotliwości przejazdu pociągów, ich prędkości, stanu technicznego torowiska oraz lokalizacji torowiska (nasyp, wykop). Teren miasta przecina linia kolejowa (zelektryfikowana) nr 91 relacji Kraków Główny – Medyka.

Na terenie Miasta Radymno zagrożenia polami elektromagnetycznymi w zasięgu lokalnym nie występują. Istniejące źródła emisji wymagają jedynie monitorowania oraz zachowania poziomów promieniowania i stref ochronnych zgodnie z obowiązującymi przepisami. Ponadto na terenie Miasta Radymno w ostatnich latach nie prowadzono badań poziomu pól elektromagnetycznych oraz dotyczących oddziaływania promieniowania na środowisko, a w szczególności na zdrowie mieszkańców. Jednakże należy przypuszczać, że aktualnie w miejscach dostępnych dla ludzi nie występują natężenia pola elektromagnetycznego wyższe od dopuszczalnych.

3.2 Raport diagnostyczny o stanie społeczno-gospodarczym. Wnioski z analizy sytuacji społeczno-gospodarczej

Szczegółowa diagnoza sytuacji społeczno-gospodarczej Miasta Radymno została przedstawiona w dokumencie *Diagnoza Strategiczna na potrzeby opracowania Strategii Rozwoju Miasta Radymno na lata 2015–2025*. W Diagnozie przedstawiono uwarunkowania społeczne, gospodarcze, przestrzenne, środowiskowe i kulturowe. Porównano wybrane

dziedziny rozwoju do średniej krajowej, wojewódzkiej oraz do wybranych jednostek samorządu terytorialnego z obszaru województwa podkarpackiego.

Poniżej przedstawione zostały wnioski z wybranych dziedzin społecznych i gospodarczych.

3.2.1 Uwarunkowania przestrzenno-środowiskowe

Położenie Miasta Radymno przy autostradzie A4 stanowi bardzo dobrą bazę turystyczną do organizowania wycieczek w atrakcyjne rejony Polski wschodniej i Ukrainy. Ponadto główne szlaki komunikacyjne, takie jak linia kolejowa Przemyśl–Kraków oraz przebiegające przez miasto drogi – ułatwiają poruszanie się we wszystkich kierunkach.

Na terenie Miasta Radymno występują obszary przyrodnicze, które posiadają wyjątkowe walory krajobrazowe i przyrodnicze, a także wiele cennych obiektów wpisanych do rejestru zabytków. Niewątpliwie jednak największym walorem przyrodniczym miasta jest dolina rzeki San charakteryzująca się przyrodą dużej nizinnej rzeki oraz bogatą fauną i florą.

Znajdujący się we wschodniej części miasta zbiornik wodny ZEK powstały w miejscu wyrobiska po poborze żwiru stanowi również wysoki walor przyrodniczy Miasta Radymna, ale także miejsce atrakcyjne turystycznie.

Stan środowiska w mieście został szczegółowo opisany we wcześniejszych podrozdziałach, wraz z określeniem problemów jego poszczególnych komponentów, np. przekroczenia dopuszczalnych norm. Ideą Strategii Rozwoju Miasta Radymno jest określenie najbardziej efektywnych działań, które pozwolą i przyczynią się do dynamicznego rozwoju całego obszaru oraz stworzenia dogodnych warunków dla rozwoju przedsiębiorczości, jak i powstawania nowych inicjatyw społecznych.

3.2.2 Uwarunkowania społeczno-gospodarcze

Działalność gospodarcza w Mieście Radymno skupia się głównie wokół sektora usługowo-handlowego, w skład którego wchodzi 421 podmiotów gospodarczych. Na terenie miasta swoje siedziby mają m.in. firmy:

- „Elektrokal” Sp. z o.o.;
- „Elementy Budowlane Radymno” Sp. z o.o.;
- „Farm-Bud” Przedsiębiorstwo Wielobranżowe Janusz Biesiadecki;
- „Geo” Przedsiębiorstwo Robót Inżynieryjnych;
- „Rekin” Przedsiębiorstwo Produkcyjno-Handlowe;
- „Rol-Mech” Grażyna i Jan Grzeško Spółka z o.o.;

- Firma Handlowo Usługowa "MAROTEX" Roman Piziurny;
- Lubaczowskie Przedsiębiorstwo Robót Drogowych Sp. z o.o. Wytwórnia prefabrykatów drogowych – Radymno;
- „Segpol”. PW. Hurtownia styropianu. Segiet Z. – Radymno;
- Zakład Eksploatacji Kruszywa „Kruszgeo” S.A.

Na terenie miasta znajdują się 172 gospodarstwa rolne, w których głównie uprawa się zboża, buraki cukrowe, rzepak, ziemniaki oraz rośliny pastewne.

Jedną z głównych atrakcji Miasta Radymna obok zabytkowej architektury Rynku stanowi zbiornik wodny ZEK o powierzchni 70 ha, który w sezonie letnim funkcjonuje jako kąpielisko miejskie, zaś od wiosny do jesieni stanowi bazę dla amatorów żeglarstwa. Nad zbiornikiem znajduje się stacja Stowarzyszenia Kulturalno-Turystycznego „ZEK” prowadząca w sezonie wypożyczalnię sprzętu pływającego.

3.3 Stan środowiska na obszarach objętych przewidywanym znaczącym oddziaływaniem

Analizując potencjalne oddziaływanie *Strategii Rozwoju Miasta Radymno na lata 2015–2025* na środowisko przyrodnicze odniesiono się do poszczególnych zadań priorytetowych w obrębie celów szczegółowych, zaproponowanych w Strategii.

W stosunku do każdego z zadań priorytetowych skrupulatnie przeanalizowano potencjalne oddziaływanie na poszczególne elementy środowiska przyrodniczego, czyli na bioróżnorodność biologiczną, wodę, powietrze, powierzchnię ziemi, krajobraz, lokalny klimat, zasoby naturalne oraz zabytki. Analizie poddano także potencjalne oddziaływanie na ludzi.

3.4 Potencjalne zmiany stanu środowiska w przypadku braku realizacji założeń zawartych w projekcie Strategii

Brak realizacji zadań zawartych w Strategii może mieć poważne, negatywne konsekwencje. Strategia wdrażana zgodnie z zasadami zrównoważonego rozwoju przyczyni się pośrednio do poprawy stanu środowiska w mieście.

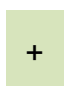
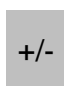

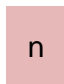
4. Przewidywane znaczące oddziaływanie na środowisko powstałe w wyniku wdrożenia Strategii

Realizacja celów strategicznych ujętych w *Strategii Rozwoju Miasta Radymno na lata 2015–2025* będzie polegała na realizacji zadań, głównie inwestycyjnych. Ingerencja w środowisko występować będzie głównie na etapie realizacji tych zadań, powodując przejściowe uciążliwości. W przypadku przedsięwzięć związanych z rozbudową infrastruktury wokół zbiornika ZEK i budową ścieżek rowerowych oraz ich eksploatacja może powodować pewne uciążliwości dla środowiska.

4.1 Przewidywane znaczące oddziaływania (bezpośrednie, pośrednie, wtórne, skumulowane, krótkoterminowe, średnioterminowe i długoterminowe, stałe i chwilowe, pozytywne i negatywne) na środowisko, w tym obszar Natura 2000

Przeprowadzając analizę potencjalnego oddziaływania *Strategii Rozwoju Miasta Radymno na lata 2015–2025* na środowisko przyrodnicze, odniesiono się do celów szczegółowych zaproponowanych w Strategii. W stosunku do każdego zaplanowanego działania przeanalizowano potencjalne oddziaływania na poszczególne elementy środowiska przyrodniczego (różnorodność biologiczną, zwierzęta, rośliny, wody, powietrze, powierzchnię ziemi, krajobraz, klimat, zasoby naturalne, obiekty zabytkowe). Rozważono także potencjalne oddziaływanie na ludność.

Ocenę i identyfikację znaczących oddziaływań na środowisko poszczególnych zadań dokonano w tabeli tzw. macierzy skutków środowiskowych, która jest syntetycznym zestawieniem możliwych pozytywnych bądź negatywnych oddziaływań ocenianych zadań na środowisko naturalne. Przy ocenie starano się brać pod uwagę końcowy efekt realizacji przedsięwzięcia i jego potencjalne oddziaływania na etapie normalnego funkcjonowania, jak również na etapie budowy. Zastosowano następujące oznaczenia:

-  – realizacja celu spowoduje pozytywne oddziaływania i skutki w zakresie analizowanego zagadnienia;
-  – realizacja celu może spowodować zarówno pozytywne, jak i negatywne oddziaływania i skutki w zakresie analizowanego zagadnienia;
-  – realizacja celu spowoduje negatywne oddziaływania i skutki w zakresie analizowanego zagadnienia;
-  – brak możliwości jednoznacznego określenia spodziewanego oddziaływania i skutków – są one zależne od wyboru szczegółowych rozwiązań lub innych

niemożliwych obecnie do przewidzenia i uwzględnienia w symulacji uwarunkowań;

– realizacja celu nie wpływa w sposób zauważalny na analizowane zagadnienie.

Strategiczny program działań	Komponenty środowiska													
	Różnorodność biologiczna	Klimat	Zwierzęta	Rośliny	Woda	Powietrze	Ludność	Powierzchnia ziemi	Krajobraz	Klimat akustyczny	Dobra materialne	Zasoby naturalne	Zabytki	Obszary chronione

Cel główny 1. Radymno miastem atrakcyjnym do mieszkania i rekreacji

1.1 Radymno miastem rekreacji i aktywnego wypoczynku

1.1.1 Powstanie edukacyjnej ścieżki rowerowej wraz z infrastrukturą towarzyszącą

Utworzenie ścieżki rowerowej na terenie miasta wzdłuż rzek San i Rada oraz zbiornika ZEK.							+								
Połączenie ścieżki rowerowej z trasą rowerową GreenVelo biegnącą przez obszar gminy wiejskiej Radymno.							+								
Uzbrojenie i zagospodarowanie terenów wokół Zbiornika ZEK.						+	+		+		+				
Wprowadzenie systemu rowerów miejskich.		+				+	+			+					+
Kształtowanie postaw prozdrowotnych i zdrowego trybu życia mieszkańców.							+								

1.1.2 Zapewnienie wysokiej jakości infrastruktury rekreacyjnej zaspokajającej potrzeby mieszkańców i turystów

Budowa przystani i promenady nad Zbiornikiem ZEK.	+/-	+/-	+/-	+/-	+/-	+/-	+		+	+/-					
Zagospodarowanie zaplecza plaży nad Zbiornikiem ZEK.							+		+						
Budowa centrum sportowo- rekreacyjnego.	+/-	+/-	+/-	+/-	+/-	+/-	+	+/-	+/-	+/-					
Utworzenie szlaku atrakcji na terenie miasta.							+								
Zagospodarowanie zalewu rzeki Rada.					+		+								

Strategiczny program działań	Komponenty środowiska														
	Różnorodność biologiczna	Klimat	Zwierzęta	Rośliny	Woda	Powietrze	Ludność	Powierzchnia ziemi	Krajobraz	Klimat akustyczny	Dobra materialne	Zasoby naturalne	Zabytki	Obszary chronione	Obszary NATURA 2000
1.1.3 Ograniczenie niskiej emisji zanieczyszczeń															
Wspieranie przedsięwzięć ograniczających zużycie energii oraz wykorzystujących odnawialne źródła energii oraz prowadzenie akcji informacyjnych w tym zakresie.	+	+	+	+	+	+	+	+	+	+	+	+	+		+
Termomodernizacja obiektów użyteczności publicznej.		+				+	+		+	+	+				
Wymiana źródeł wytwarzania energii w budynkach jednorodzinnych na bardziej efektywne.		+				+	+			+					
Termomodernizacja obiektów budownictwa wielorodzinnego wraz z modernizacją sieci dostarczających energię i systemów ją wytwarzających.		+				+	+		+	+					
1.2 Powroźnictwo markowym produktem turystycznym															
1.2.1 Stworzenie infrastruktury nawiązującej do tradycji powroźnictwa															
Utworzenie Interaktywnego Muzeum Powroźnictwa obejmującego szlak atrakcji na terenie miasta.							+								
Organizacja wydarzeń o lokalnym i ponadregionalnym zasięgu nawiązujących do tradycji powroźnictwa.							+								
1.2.2 Organizacja przemysłu turystycznego bazującego na historii powroźnictwa															
Wspieranie organizacji prowadzących działalność turystyczną.							+								

Strategiczny program działań	Komponenty środowiska														
	Różnorodność biologiczna	Klimat	Zwierzęta	Rośliny	Woda	Powietrze	Ludność	Powierzchnia ziemi	Krajobraz	Klimat akustyczny	Dobra materialne	Zasoby naturalne	Zabytki	Obszary chronione	Obszary NATURA 2000
Wspieranie oddolnych inicjatyw społecznych w zakresie organizacji wydarzeń kulturalnych, rozrywkowych lub turystycznych na terenie miasta.							+								
Popularyzacja wiedzy i umiejętności dotyczących produktów lokalnych i regionalnych oraz związanych z tradycją i dziedzictwem kulturowym.							+								
Budowanie oferty turystycznej nawiązującej swoim charakterem do tradycji powroźnictwa.							+								
1.3 Centrum miasta estetycznym i funkcjonalnym miejscem aktywizacji i integracji mieszkańców															
1.3.1 Aktywizacja i integracja społeczności miasta															
Wspieranie organizacji działających na rzecz integracji i aktywizacji społeczności lokalnej wokół tradycji Radymna.							+								
Kształtowanie publicznych miejsc spotkań mieszkańców.							+								
Organizacja systemu angażującego mieszkańców w procesy podejmowania decyzji dotyczących rozwoju miasta.							+								
Tworzenie mieszkańcom warunków do realizacji zainteresowań i rozwoju zdolności.							+								
1.3.2 Poprawa estetyki i funkcjonalności przestrzeni miejskiej															
Rewitalizacja zabytkowego centrum miasta.						+	+		+	+	+		+		
Likwidacja barier architektoniczno-urbanistycznych w mieście.							+		+						

Strategiczny program działań	Komponenty środowiska														
	Różnorodność biologiczna	Klimat	Zwierzęta	Rośliny	Woda	Powietrze	Ludność	Powierzchnia ziemi	Krajobraz	Klimat akustyczny	Dobra materialne	Zasoby naturalne	Zabytki	Obszary chronione	Obszary NATURA 2000
Wdrożenie programu estetyzacji przestrzeni miejskiej.							+		+				+		
Wydzielenie terenów pod budownictwo mieszkaniowe i usługowe.	-		-	-			+	+	n						
Powstanie parkingów osiedlowych.						+/-	+	+/-	+/-	+/-					

Cel główny 2. Miasto Radymno z klimatem przedsiębiorczości

2.1 Zwiększenie nakładów inwestycyjnych przedsiębiorstw

2.1.1 Utworzenie terenów inwestycyjnych

Wyznaczenie obszarów jako terenów inwestycyjnych.	-		-	-			+	+	n						
Uzbrojenie terenów inwestycyjnych w media.					+		+	+							
Stworzenie oferty inwestycyjnej m.in. poprzez wprowadzenie terenów do Specjalnej Strefy Ekonomicznej.							+	+	+		+				
Zapewnienie terenów pod rozwój lokalnego handlu i usług.							+	+			+				

2.1.2 Stworzenie warunków do inwestowania

Organizacja regularnych spotkań między przedsiębiorcami, samorządem i organizacjami pozarządowymi.							+								
Wdrożenie programu wsparcia podmiotów gospodarczych nowo powstałych oraz rozwijających się na terenie miasta.							+								

Strategiczny program działań	Komponenty środowiska														
	Różnorodność biologiczna	Klimat	Zwierzęta	Rośliny	Woda	Powietrze	Ludność	Powierzchnia ziemi	Krajobraz	Klimat akustyczny	Dobra materialne	Zasoby naturalne	Zabytki	Obszary chronione	Obszary NATURA 2000
2.2. Wzrost przedsiębiorczości i aktywności mieszkańców															
2.2.1 Rozwój przedsiębiorczości i aktywności społecznej															
Organizacja corocznego Forum Organizacji Pozarządowych.							+								
Organizacja corocznego Forum Przedsiębiorczości.							+								
Powstanie Centrum Aktywności Lokalnej.							+								
Powstanie Inkubatora Przedsiębiorczości.							+								
Wsparcie rozwoju młodych talentów.							+								
Współdziałanie z organizacjami otoczenia biznesu.							+								
Wspieranie sektora ekonomii społecznej.							+								
Inicjowanie oraz prowadzenie kampanii informacyjnej o dostępnych programach pomocowych UE oraz środkach krajowych.							+								
Współdziałanie i inicjowanie szkoleń kreujących przedsiębiorczość.							+								
Wspieranie działań wykorzystujących technologie informacyjno-komunikacyjne.							+								
2.2.2 Rozwój usług publicznych zaspakajających potrzeby mieszkańców															
Wprowadzenie e-usług w administracji publicznej.							+								

Strategiczny program działań	Komponenty środowiska														
	Różnorodność biologiczna	Klimat	Zwierzęta	Rośliny	Woda	Powietrze	Ludność	Powierzchnia ziemi	Krajobraz	Klimat akustyczny	Dobra materialne	Zasoby naturalne	Zabytki	Obszary chronione	Obszary NATURA 2000
Dostosowanie do potrzeb mieszkańców obiektów infrastruktury rekreacyjnej i kultury.							+								
Zapewnienie odpowiednich warunków do nauki.							+								
Zwiększenie zakresu monitoringu miejsc publicznych.							+								
Realizacja programów profilaktycznych.							+								
Uporządkowanie gospodarki wodno-ściekowej oraz zapewnienie bezpieczeństwa zaopatrzenia w wodę.	+	+	+	+	+	+	+	+	+						
Zapewnienie dostępu do opieki żłobkowej.							+								

4.2 Wpływ realizacji projektu na poszczególne aspekty środowiska

4.2.1 Różnorodność biologiczna, roślinność i zwierzęta

W ramach Strategii planowane są działania, które będą wiązać się z ingerencją w bioróżnorodność biologiczną. Realizacja części działań spowoduje jej chwilowe naruszenie lub częściowe uszkodzenie. Natomiast zadania związane z rozbudową lub budową nowych obiektów oraz uzbrojeniem i zagospodarowaniem terenów wokół zbiornika ZEK będą wiązać się z wycinką drzew i krzewów oraz trwałym zniszczeniem obecnej szaty roślinnej. Będzie to również wiązać się z utratą miejsc lęgowych zwierząt, głównie ptaków gniazdujących na ziemi, jak i owadów oraz z utratą miejsc żerowych dla pozostałych gatunków zwierząt. Nie oznacza to, że na całym terenie nastąpi całkowity zanik danego komponentu środowiska.

Zakres prac obejmuje także utworzenie centrum rekreacyjno-sportowego oraz zaplecza. Planuje się również wyznaczenie nowych terenów inwestycyjnych. W miejscu planowanych inwestycji bioróżnorodność jest nieliczna i uboga, podobnie jak nieliczne są występujące tam gatunki zwierząt.

Większość zadań związanych z budową obiektów przyczyni się do zaniku powierzchni biologicznie czynnej i bioróżnorodności na obszarze realizacji zadania. W przypadku tych zadań będzie to oddziaływanie miejscowe o niewielkim zasięgu i będzie się odbywać na terenach, gdzie obecnie bioróżnorodność jest bardzo uboga. W przypadku części zadań związanych z budową nowych obiektów, zostanie zerwana żyzna warstwa humusu, jednakże będzie ona wywieziona w inne miejsce, wskazane przez Urząd Miasta. W ramach kompensacji zadań przyczyniających się do zaniku powierzchni biologicznie czynnej zostanie nasadzona i urządzona wokół tych obiektów nowa zieleń – w postaci krzewów i drzew. Na etapie realizacji większości z zadań w ramach Strategii bioróżnorodność zostanie naruszona, jednakże po zakończeniu robót teren zostanie przywrócony do stanu pierwotnego.

Wspieranie przedsięwzięć mających na celu ograniczenie emisji zanieczyszczeń nie wpłynie bezpośrednio na funkcjonowanie bioróżnorodności, zwierząt i roślin, jednakże poprawa jakości powietrza atmosferycznego pośrednio będzie pozytywnie oddziaływać na rośliny i zwierzęta.

Przygotowanie i prowadzenie prac docieplenia budynków w ramach termomodernizacji powinno uwzględniać ochronę ptaków i nietoperzy gniazdujących w ścianach budynków. Konieczność uwzględniania obecności ptaków i nietoperzy podczas prac termomodernizacyjnych wynika z przepisów prawa polskiego i wspólnotowego. Dotyczy to kilku grup przepisów – związanych z zakazem znęcania się nad zwierzętami i z ochroną

gatunkową, a także z uregulowaniami dotyczącymi odpowiedzialności za szkody spowodowane w środowisku. Większość ptaków gniazdujących w budynkach, a także wszystkie nietoperze w Polsce objęte są ścisłą ochroną gatunkową. Zgodnie z *Ustawą z dnia 16 kwietnia 2004 r. o ochronie przyrody* (Dz. U. z 2013 r. poz. 627 z późn. zm.), uszczegółowioną *Rozporządzeniem Ministra Środowiska z dnia 12 października 2011 r. w sprawie ochrony gatunkowej zwierząt* (Dz. U. z 2011 r. Nr 237 poz. 1419) wszystkie miejsca lęgowe ptaków objętych ochroną gatunkową podlegają ochronie prawnej.

Związku z powyższymi przepisami na zarządcach budynków spoczywa odpowiedzialność za prowadzenie prac termomodernizacyjnych budynków we właściwym terminie, bezpiecznym dla gniazdujących w budynkach przedstawicieli chronionych gatunków ptaków i mających swoje schronienia nietoperzy. Po zakończeniu prac wykonawca zobowiązany jest do stworzenia zastępczych schronień dla ptaków i nietoperzy, tak aby liczba siedlisk nie została uszczuplona.

Pozostałe zadania Strategii nie będą wiązały się ze znacznym wpływem na bioróżnorodność, rośliny i zwierzęta.

4.2.2 Klimat, powietrze

Realizacja zadań zawartych w Strategii może zarówno wpływać pozytywnie na powietrze i klimat, jak również przyczyniać się do pogorszenia tych komponentów środowiska.

Działania, które wpłyną pozytywnie na panujący klimat i powietrze to:

- przedsięwzięcia ograniczające zużycie energii oraz wykorzystujące odnawialne źródła energii;
- termomodernizacja obiektów użyteczności publicznej i obiektów budownictwa wielorodzinnego oraz sieci dostarczających energię;
- wspieranie wymiany źródeł wytwarzania energii na bardziej efektywne w domach jednorodzinnych;
- uporządkowanie gospodarki wodno-ściekowej;
- wprowadzenie systemu rowerów miejskich.

Termomodernizacja budynków przyczyni się do zmniejszenia zapotrzebowania na ciepło, co będzie się wiązać z mniejszym spalaniem paliw energetycznych i mniejszymi emisjami dymów (głównie CO₂) do atmosfery. Modernizacja kotłowni i systemów grzewczych w budynkach jednorodzinnych znacznie podwyższy sprawność tych urządzeń, co również będzie miało odzwierciedlenie w mniejszym zużyciu energii. Mniejsze

zapotrzebowanie na ciepło wiąże się ze spadkiem spalania paliw, a co za tym idzie – zmniejszeniem emisji gazów i pyłów do atmosfery, które przyczyniają się do zmiany klimatu. Dodatkowo wspieranie rozwoju odnawialnych źródeł energii (OZE) w znaczący sposób wpłynie pozytywnie na poprawę jakości powietrza. Wykorzystanie OZE zmniejszy zapotrzebowanie na energię wytwarzaną z paliw tradycyjnych, co zmniejszy emisję gazów i pyłów do atmosfery. Ograniczenie emisji spalin nastąpi również wskutek wprowadzenia systemu rowerów miejskich, dzięki którym możliwe jest zmniejszenie natężenia ruchu samochodowego w mieście.

W ramach Strategii planowane są również takie zadania, z którymi wiąże się dodatkowa emisja zanieczyszczeń do powietrza. Działania te związane są z budową parkingów osiedlowych, budową nowych budynków oraz infrastruktury wokół zbiornika ZEK. Negatywny krótkoterminowy wpływ na powietrze i klimat będzie występował tylko na etapie budowy obiektów i związany będzie z emisją pyłów i zanieczyszczeń do najbliższego otoczenia.

Istnieje ryzyko, że jeśli nowo powstałe budynki będą ogrzewane w sposób tradycyjny, czyli za pomocą spalania paliw energetycznych, będą emitowane dymy do atmosfery. Na dzień dzisiejszy, kiedy opracowywana jest Prognoza – nie są znane szczegółowe rozwiązania technologiczne, w związku z tym trudno jest ocenić skalę uciążliwości tych zadań. Jeśli natomiast przy obiektach takich jak centrum rekreacyjno-sportowe zostaną użyte ekologiczne źródła grzewcze, to skala ich uciążliwości również będzie nieznaczna.

Pozostałe zadania zawarte w Strategii nie powinny wiązać się z dodatkowymi emisjami do atmosfery, mogącymi powodować zmiany lokalnego klimatu.

4.2.3 Wody

Uporządkowanie gospodarki wodno-ściekowej i zapewnienie mieszkańcom bezpiecznego zaopatrzenia w wodę będzie miało przede wszystkim bardzo korzystny, bezpośredni i długoterminowy wpływ na ciekłe wodne, zarówno podziemne, jak i powierzchniowe. Zwiększenie dostępności mieszkańców do kanalizacji, a także bezpieczne odprowadzanie i unieszkodliwianie ścieków, pozwoli zapobiegać niekontrolowanemu odprowadzaniu nieoczyszczonych ścieków bezpośrednio do gleby.

Budowa infrastruktury rekreacyjnej wokół zbiornika ZEK w czasie prac budowlanych może powodować lokalny krótkotrwały negatywny wpływ na wody. Może on powstać na skutek awarii maszyn budowlanych i niekontrolowanego wycieku zanieczyszczeń

bezpośrednio do ziem i wód. Jednakże są to sytuacje awaryjne, występujące sporadycznie. Po zakończeniu prac budowlanych i uporządkowaniu terenu wokół nich – powstałe obiekty nie będą mieć żadnego wpływu na wody, zarówno powierzchniowe, jak i podziemne.

Pozostałe zadania planowane w ramach realizacji Strategii nie wpłyną na wody powierzchniowe oraz podziemne, gdyż żadne z nich nie wiążą się z dodatkowym wytwarzaniem i wprowadzaniem zanieczyszczeń (ścieków, odpadów) do wód i gruntu, co mogłyby pogorszyć stan czystości cieków naturalnych i wód podziemnych.

4.2.4 Ludność

W ramach Strategii Rozwoju Miasta Radymno będą realizowane zadania ukierunkowane głównie na podniesienie atrakcyjności miasta dla mieszkańców, rozwoju rekreacji oraz przedsiębiorczości. Wszelkie działania w tych sferach wpłyną pozytywnie na ludność. Realizacja przedsięwzięć Strategii wpłynie na aktywizację mieszkańców oraz ułatwi im integrację społeczną. Umożliwi przyjemne spędzanie wolnego czasu nie tylko mieszkańcom, ale również osobom odwiedzającym miasto w celach turystycznych.

Bardzo pozytywny długotrwały wpływ na ludzi będzie mieć rozwój Miasta Radymno, szczególnie w strefie rekreacyjnej, co przyczyni się do zwiększenia ich aktywności poprzez wprowadzenie systemu rowerów miejskich oraz modernizację i budowę nowych obiektów wokół zbiornika ZEK.

Również pośredni pozytywny wpływ na ludzi będą miały działania mające na celu ograniczenie niskiej emisji zanieczyszczeń, dzięki którym poprawi się nie tylko jakość powietrza, ale również zdrowie i samopoczucie mieszkańców miasta.

Jedyną uciążliwością dla mieszkańców, szczególnie tych w najbliższym sąsiedztwie z terenami objętymi rozwojem, będą prace remontowo-budowlane. Związane to będzie z użyciem maszyn i urządzeń budowlanych (emisja hałasu, pyłu i wibracji) oraz utrudnieniami komunikacyjnymi. Oddziaływania te będą krótkotrwałe i odwracalne i ustaną wraz z zakończeniem robót.

W związku z powyższym stwierdza się, że działania w ramach Strategii wpłyną pozytywnie na ludność i jakość życia mieszkańców.

4.2.5 Powierzchnia ziem, krajobraz

W Strategii ujęte zostały działania, które w mniejszym bądź w większym stopniu mają wpływ na powierzchnię ziemi i krajobraz. Następstwami tego będą zarówno skutki pozytywne, jak i negatywne.

Realizacja niektórych zadań Strategii będzie się wiązać z koniecznością przemieszczania mas ziemnych. Grunt ten będzie wywieziony w miejsce wskazane przez Urząd Miasta. Realizacja prac budowlanych spowoduje chwilowe zniszczenie istniejącej powierzchni ziemi i naruszenie struktury gleby. Będzie ono występować fragmentarycznie, a po zakończeniu prac budowlanych powierzchnia ziemi zostanie przywrócona do stanu pierwotnego. Dlatego zaleca się przed rozpoczęciem tych prac zebranie warstwy humusowej i wykorzystanie jej przy urządzeniu zieleni towarzyszącej.

Największy długoterminowy pozytywny wpływ na krajobraz i najbliższe otoczenie będzie związany z budową i modernizacją infrastruktury wokół zbiornika ZEK. Jedynie w czasie budowy będzie występować chwilowy negatywny wpływ na krajobraz i powierzchnię ziem wywołany pracami budowlanymi, który znacząco będzie zaburzać dotychczasowy ład przestrzenny. Jednak po zakończeniu robót i uporządkowaniu terenu wokół przewiduje się poprawę i wzbogacenie krajobrazu.

Wszelkie zadania planowane w ramach Strategii z zakresu remontu, modernizacji i renowacji budynków, a także adaptacja nieużytków miejskich – wpłyną w pozytywny sposób na krajobraz miejski.

Obecny wizerunek niektórych budynków w centrum miasta jest niezadawalający i wymaga remontu. Działania takie, jak: poprawa elewacji, wymiana okien oraz dachu wpłynie pozytywnie na krajobraz miasta i całej gminy. Obiekty będą lepiej komponować się z otaczającym krajobrazem. Zniszczona i szpecąca roślinność zostanie usunięta, a w jej miejsce zostanie zaaranżowana nowa zieleń. Zniszczone i chore drzewa również zostaną usunięte. Wszystkie te prace będą miały bezpośredni pozytywny wpływ na krajobraz miasta.

W Strategii nie planuje się takich zadań, które wiązałyby się z wytwarzaniem i wprowadzaniem szkodliwych substancji i ścieków do gleby, mogących wpłynąć na jakość gruntu. Jedynie podczas prac budowlanych mogą zdarzyć się niekontrolowane wycieki substancji szkodliwych, w związku z czym należy zachować szczególne środki ostrożności.

Zgodnie z Rozporządzeniem Ministra Środowiska z dnia 18 listopada 2014 roku w sprawie warunków, jakie należy spełniać przy wprowadzaniu ścieków do wód lub do ziemi oraz w sprawie substancji szczególnie szkodliwych dla środowiska wodnego (Dz. U. z 2014 r. poz. 1800) zakazuje się wprowadzania do gruntu lub wód ścieków, bez uprzedniego ich oczyszczenia.

4.2.6 Klimat akustyczny

Głównym źródłem hałasu powstającego na obszarze Miasta Radymna jest ruch drogowy. Hałas drogowy powstaje w wyniku poruszania się pojazdów (odgłosy pracy silnika, układu wydechowego i napędowego) na styku opony z nawierzchnią drogową. Podstawowymi właściwościami nawierzchni, mającymi największy wpływ na zmniejszenie hałasu są: szorstkość, wielkość ziaren kruszywa i zawartość wolnych przestrzeni.

Działania podejmowane w ramach Strategii powinny uwzględniać obowiązujące normy emisji hałasu ujęte w *Rozporządzeniu Ministra Środowiska z dnia 14 czerwca 2007 r. w sprawie dopuszczalnych poziomów hałasu w środowisku*.

Wsparcie przy wprowadzeniu systemu rowerów miejskich przyczyni się do zmniejszenia poziomu hałasu. Przekonując mieszkańców do rowerów zmniejszy się przyrost ilości samochodów w mieście.

Znaczące grupy przedsięwzięć zawartych w Strategii tworzą inwestycje polegające głównie na zadaniach budowy lub rozbudowy obiektów, a także zabiegach modernizacyjno-remontowych. Prace w ramach realizacji tych zadań będą źródłem hałasu związanego z pracą ludzi i maszyn. Oddziaływanie to będzie krótkotrwałe, występujące tylko w porze dziennej, odwracalne. Aby ograniczyć emisję hałasu do środowiska, w miarę możliwości będą stosowane maszyny o najlepszych parametrach w tym zakresie.

W zadaniach przewidzianych do realizacji w ramach Strategii nie przewiduje się żadnych działań, które będą powodować promieniowania elektromagnetyczne (nie będą montowane linie wysokiego napięcia, stacje transformatorowe itp.). Mając na uwadze powyższe stwierdza się, że realizacja celów Strategii nie wpłynie w żaden sposób na środowisko w zakresie promieniowania elektromagnetycznego.

4.2.7 Zasoby naturalne

Działania w ramach Strategii nie będą znacząco wpływały na zasoby naturalne miejscowości, gdyż zasoby naturalne, jakie będą wykorzystywane w ramach realizacji zadań to przede wszystkim woda, żwir, piasek i energia używane w trakcie trwania prac remontowo-budowlanych. Podczas robót budowlanych planuje się oszczędność tych surowców.

Realizacja niektórych zadań związana będzie ze zwiększonym poborem ujmowanej wody. Stacje ujmowania wód mają odpowiednie rezerwy i zasadniczo zadania te nie powinny spowodować zachwiania równowagi w dostarczaniu wody ujmowanej mieszkańcom.

Pozostałe zadania przewidziane w Strategii nie będą miały żadnego wpływu na stan zasobów naturalnych.

4.2.8 Dobra materialne, zabytki

W Strategii planuje się takie zadania, które będą wiązały się z ingerencją w obiekty materialne i zabytkowe, jest to:

- renowacja obiektów o wartości architektonicznej i znaczeniu historycznym,
- zwiększenie zakresu monitoringu miejsc publicznych,
- wspieranie modernizacji indywidualnych kotłów oraz systemów grzewczych.

Zadania polegające na renowacji obiektów wartościowych architektonicznie i historycznie wpłyną pozytywnie na te zabytki. Prace remontowo-konserwatorskie poprawią ich wizerunek, zabezpieczą przed dalszym niszczeniem oraz zatrzymają stopień postępującej degradacji.

Wszelkie prace remontowe na obiektach zabytkowych będą prowadzone za zgodą i pod nadzorem Podkarpackiego Wojewódzkiego Konserwatora Zabytków. W związku z powyższym realizacja inwestycji nie będzie naruszała zakazów ochrony zabytków.

Zwiększony monitoring przyczyni się do ochrony zarówno obiektów zabytkowych, jak również miejsc publicznych oraz zwiększy poczucie bezpieczeństwa ludności.

Większość działań przewidzianych do realizacji w ramach Strategii wpłynie pozytywnie na dobra materialne, między innymi poprzez podniesienie atrakcyjności turystycznej Miasta Radymna, wygospodarowanie i urządzenie miejsc przeznaczonych do spotkań mieszkańców i spędzania wolnego czasu, budowę obiektów infrastruktury turystycznej i rekreacyjnej.

W Strategii ujęte są również działania, które przyczynią się do ograniczenia emisji zanieczyszczeń do powietrza z sektora transportowego oraz komunalno-bytowego. Zmniejszenie stężenia zanieczyszczeń w powietrzu spowolni proces niszczenia elewacji budynków.

4.2.9 Obszary chronione, Natura 2000

Na terenie Miasta Radymno występuje jeden obszar ochronny w postaci Natura 2000, który obejmuje dolinę rzeki San oraz cztery pomniki przyrody.

Jednym z zadań Strategii jest budowa ścieżki rowerowej wzdłuż rzeki San i Rady oraz zbiornika wodnego ZEK, która będzie sąsiadować z obszarem Natura 2000. Jednakże ścieżka ta zostanie wykonana poza strefą ochronną i nie będzie ingerować w środowisko naturalne doliny rzeki. Jedyne krótkotrwałe negatywne oddziaływanie może występować w czasie prac budowlanych, które powodować będą zwiększenie hałasu i zapylenia w miejscu i najbliższym otoczeniu wykonywanych prac. Budowa ścieżki rowerowej nie wpłynie na

zaburzenia populacji gatunków chronionych obejmujących spadek liczebności lub zagęszczenia, zmniejszenie zasięgu występowania gatunku, pogorszenie funkcjonowania populacji i jego jakości, czy zmniejszenia powierzchni siedliska gatunku.

Pozostałe zadania inwestycyjne ujęte w Strategii znajdują się poza obszarami szczególnej ochrony. Realizacja tych zadań w ramach Strategii nie wpłynie również na pogorszenie się stanu chronionych siedlisk przyrodniczych poprzez fizyczną degradację, zmniejszenie powierzchni czy zmianę cech charakterystycznych siedliska. Działania Strategii nie spowodują pogorszenia stanu gatunków znajdujących się na tym obszarze oraz pogorszenia szans osiągnięcia przywrócenia właściwego stanu ochrony siedlisk w przyszłości. Zadania te nie wpłyną także na zaburzenia populacji gatunków chronionych obejmujących spadek liczebności lub zagęszczenia, zmniejszenie zasięgu występowania gatunku, pogorszenie funkcjonowania populacji i jego jakości, czy zmniejszenia powierzchni siedliska gatunku. Realizacja tych zadań nie będzie kolidować i zaburzać korytarzy ekologicznych migracji dużych ssaków przebiegających przez tereny Miasta Radymno.

Ponadto zadania ujęte w Strategii są zgodne z założeniami ochrony obszaru Natura 2000 Rzeka San oraz nie spowodują działań wymienionych w art. 33 ust.1 oraz nie zachodzą przesłanki zawarte w art. 34 *Ustawy z dnia 16 kwietnia 2004 r. o ochronie przyrody* (Dz. U. z 2013 r. poz. 627 z późn. zm.), a ich realizacja nie będzie negatywnie oddziaływać na stan chronionego obszaru.

4.3 Transgraniczne oddziaływanie na środowisko

Skala przedsięwzięć zaproponowanych do realizacji w ramach Strategii ma charakter lokalny i ewentualne, negatywne oddziaływanie tych przedsięwzięć będzie miało zasięg lokalny. Na etapie Prognozy stwierdzono, że realizacja Strategii nie wskazuje na możliwość negatywnego transgranicznego oddziaływania na środowisko, mogącego objąć terytorium innych państw.

4.4 Opis przewidywanych działań mających na celu ograniczenia negatywnych oddziaływań na środowisko w związku z realizacją projektu

Zgodnie z art. 75 ust. 3 *Ustawy z dnia 27 kwietnia 2001 r. Prawo ochrony środowiska*, kompensacja przyrodnicza powinna być realizowana w sytuacji, gdy ochrona elementów przyrodniczych nie jest możliwa. W odniesieniu do zidentyfikowanych oddziaływań na obecnym etapie planowania sytuacja taka nie ma miejsca. W związku z tym nie przewiduje się konieczności przeprowadzenia kompensacji przyrodniczej.

Przy realizacji *Strategii Rozwoju Miasta Radymno na lata 2015–2025* należy stosować wszystkie dostępne technologie i rozwiązania sprzyjające ochronie środowiska i minimalizacji wpływu inwestycji na środowisko.

Propozycja działań minimalizujących dla poszczególnych rodzajów inwestycji związanych z realizacją priorytetów inwestycyjnych *Strategii Rozwoju Miasta Radymno na lata 2015–2025* przedstawiona została w tabeli 7.

Tabela 7 Propozycja działań minimalizujących dla poszczególnych rodzajów inwestycji związanych z realizacją priorytetów inwestycyjnych

Rodzaj komponentu objętego oddziaływaniem	Opis potencjalnego oddziaływania	Propozycja działań minimalizujących
Etap budowy		
Ludzie i ich zdrowie, powietrze, fauna, flora	<ul style="list-style-type: none"> ▪ negatywny wpływ związany z etapem realizacji poszczególnych inwestycji wynikający ze zwiększonej emisji zanieczyszczeń i hałasu; ▪ oddziaływania bezpośrednie, chwilowe, ograniczone do miejsca lokalizacji inwestycji. 	<ul style="list-style-type: none"> ▪ prowadzenie prac budowlanych w godzinach dziennych, stosowanie sprzętu w dobrym stanie technicznym, eliminowanie bezproduktywnej pracy sprzętu na jałowym biegu, oszczędne korzystanie z obszaru pod teren budowy, zwilżanie powierzchni terenu w celu eliminacji pylenia z placu budowy; ▪ zabezpieczenie terenu budowy przed ewentualnym skażeniem środowiska w wyniku potencjalnych wycieków z maszyn i sprzętu budowlanego, mycie kół pojazdów wyjeżdżających z placu budowy; ▪ odtworzenie pierwotnego stanu roślinności na terenach inwestycji poprzez uporządkowanie i nasadzenie nowej roślinności; ▪ podczas realizacji zamierzeń inwestycyjnych stosowanie najlepszych dostępnych technik BAT; ▪ dokładny charakter działań minimalizacyjnych powinien być określany w ramach poszczególnych ocen oddziaływania na środowisko na etapie uzyskiwania decyzji o środowiskowych uwarunkowaniach; ▪ odpowiednia lokalizacja i wariantowanie przedsięwzięć; ▪ lokalizacja inwestycji umożliwiająca dotrzymanie standardów akustycznych.
Zabytki	<ul style="list-style-type: none"> ▪ potencjalny negatywny wpływ na elewację i powierzchnię budynków wynikający z prowadzenia prac budowlanych (wibracje, emisja zanieczyszczeń) poszczególnych inwestycji w zasięgu oddziaływania na obiekty zabytkowe; ▪ oddziaływania bezpośrednie, chwilowe, ograniczone do miejsca lokalizacji inwestycji; w przypadku zniszczenia obiektu archeologicznego – oddziaływanie stałe. 	<ul style="list-style-type: none"> ▪ prowadzenie prac budowlanych z dbałością o wartości zabytkowe obiektów w konsultacji z konserwatorem zabytków; ▪ w przypadku natrafienia w trakcie prowadzenia prac ziemnych na obiekt mogący mieć wartość zabytkową – wstrzymanie prac i zabezpieczenie obiektu do momentu konsultacji z kierownikiem budowy i urzędem miastalub konserwatorem zabytków.
Krajobraz	<ul style="list-style-type: none"> ▪ przekształcenia krajobrazu w wyniku prowadzenia prac budowlanych inwestycji (nowe obiekty, parkingi); ▪ oddziaływania bezpośrednie, krótkoterminowe, ograniczone do miejsca prowadzenia prac. 	<ul style="list-style-type: none"> ▪ prowadzenie prac i tworzenie obszaru zabudowy z uwzględnieniem minimalizacji zajęcia terenu; prowadzenie selektywnej gospodarki odpadami.

<p>Flora, fauna, obszary chronione, w tym Natura 2000</p>	<ul style="list-style-type: none"> ▪ potencjalne ujemne oddziaływania na gatunki i siedliska zwierząt oraz rośliny związane z prowadzeniem prac budowlanych oraz termomodernizacyjnych budynków w fazie realizacji poszczególnych inwestycji; ▪ oddziaływania bezpośrednie, chwilowe, ograniczone do miejsca lokalizacji inwestycji; ▪ potencjalne ujemne oddziaływania na rośliny i zwierzęta poprzez utratę terenów siedliskowych łąkowych i żerowych powstałe na skutek utworzenia nowych terenów pod budownictwo mieszkaniowe i usługowe oraz tereny inwestycyjne; ▪ oddziaływania długotrwałe, częściowo odwracalne. 	<ul style="list-style-type: none"> ▪ ograniczenie powierzchni terenu przeznaczonego pod budowę; ▪ ogradzanie placu budowy w celu ochrony przed wtargnięciem zwierząt; ▪ dostosowanie terminu prowadzonych prac budowlanych do okresów lęgowych i rozrodczych zwierząt (ptaków, płazów i nietoperzy) lub stworzenie siedlisk zastępczych; ▪ lokalizowanie inwestycji poza terenami przyrodniczo cennymi, jeśli zostały takie zidentyfikowane w trakcie wyznaczania wariantów lokalizacyjnych przedsięwzięcia; ▪ uwzględnianie zapisów zawartych w Planach zadań ochronnych/Planach ochrony, podczas planowania i realizacji inwestycji zlokalizowanych na terenie obszarów chronionych; ▪ stosowanie do obsiewania terenów przekształconych wyłącznie mieszanek roślin gatunków rodzimych; ▪ zabezpieczenie drzew w przypadku prowadzenia prac budowlanych w bezpośrednim ich sąsiedztwie oraz w miarę możliwości prowadzenie prac ziemnych ręcznie w obrębie systemu korzeniowego; ▪ przy prowadzeniu inwestycji liniowych, umożliwienie przejścia dla poszczególnych grup zwierząt; ▪ wyznaczenie terenów pod zagospodarowanie zielenią wokół nowych obszarów inwestycyjnych.
<p>Powierzchnia ziemi, gleby</p>	<ul style="list-style-type: none"> ▪ możliwy negatywny wpływ na jakość gleb w fazie realizacji inwestycji budowlanych; ▪ negatywny wpływ związany z naruszeniem istniejącej struktury powierzchni ziemi i gleb, wynikający z konieczności wykonania prac ziemnych; ▪ oddziaływania bezpośrednie, chwilowe, ograniczone do miejsca lokalizacji inwestycji. 	<ul style="list-style-type: none"> ▪ stosowanie sprawnych technicznie pojazdów w celu zminimalizowania ryzyka zanieczyszczenia powierzchni ziemi; ▪ odpowiednia gospodarka odpadami na placu budowy, stosowanie sorbentów na wypadek wycieków substancji niebezpiecznych.
<p>Wody</p>	<ul style="list-style-type: none"> ▪ negatywny wpływ na jakość wód w czasie budowy nowych obiektów w czasie awarii maszyn budowlanych, wycieków substancji szkodliwych; ▪ oddziaływania bezpośrednie, chwilowe, występujące jedynie w awaryjnych sytuacjach. 	<ul style="list-style-type: none"> ▪ prawidłowe zabezpieczenie techniczne sprzętu i placu budowy w czasie realizacji inwestycji; ▪ posiadanie środków pozwalających na minimalizację negatywnego wpływu na wody powstałe na skutek awarii maszyn budowlanych.

Zasoby naturalne	<ul style="list-style-type: none"> ▪ budowa nowych obiektów oraz planowane inwestycje drogowe mogą przyczynić się do wzrostu wykorzystania surowców naturalnych, w tym wody, piasku, kruszyw budowlanych; ▪ oddziaływania chwilowe, o zasięgu uzależnionym od wielkości zapotrzebowania na surowce. 	<ul style="list-style-type: none"> ▪ racjonalne gospodarowanie surowcami podczas prowadzenia prac budowlanych, oszczędność wody, utylizacja pozostałości po rozbiórkach obiektów budowlanych i stosowanie do wyrobu półproduktów i jak największej ilości surowców z odzysku.
------------------	---	--

Rodzaj komponentu objętego oddziaływaniem	Opis potencjalnego oddziaływania	Propozycja działań minimalizujących
Etap eksploatacji		
Fauna	<ul style="list-style-type: none"> ▪ rozbudowa sieci dróg wokół nowych obiektów może wpłynąć negatywnie na faunę, poprzez przecięcie korytarzy ekologicznych; ▪ oddziaływanie stałe, o zasięgu związanym z lokalizacją inwestycji. 	<ul style="list-style-type: none"> ▪ uwzględnianie aspektów środowiska przyrodniczego podczas projektowania inwestycji liniowych m.in. szlaków migracji zwierząt. Ma to istotne znaczenie w aspekcie ograniczania kolizji pojazdów ze zwierzyną. W przypadkach problemów z zachowaniem szlaków migracyjnych należy wprowadzać rozwiązania pozwalające na przejście tych zwierząt tj. zaprojektowanie odpowiednich przejść dla zwierząt;
Flora, fauna, obszary chronione, w tym Natura 2000	<ul style="list-style-type: none"> ▪ wzmożony ruch turystyczny na obszarach cennych przyrodniczo, co wiąże się ze zwiększoną antropopresją na cenne siedliska; ▪ oddziaływanie stałe, o zasięgu uzależnionym od miejsca wprowadzenia ruchu turystycznego. 	<ul style="list-style-type: none"> ▪ uwzględnienie zasady turystyki zrównoważonej, nie należy planować obciążającej środowisko infrastruktury turystycznej na obszarach ochrony ścisłej; ▪ lokalizacja ścieżek edukacyjnych i turystycznych poza stwierdzonymi siedliskami chronionymi; ▪ ograniczenia udostępnienia turystycznego ekosystemów i obszarów przyrodniczych objętych ochroną, wrażliwych na antropopresję.

Krajobraz	<ul style="list-style-type: none"> ▪ zajmowanie nowych powierzchni pod inwestycje drogowe i ścieżki rowerowe; ▪ oddziaływania bezpośrednie o zasięgu i skali uzależnionej od rodzaju i zakresu inwestycji. 	<ul style="list-style-type: none"> ▪ analiza lokalizacji nowych elementów zagospodarowania pod względem wpływu na krajobraz i wybór miejsc, w których inwestycje nie zakłócają istotnie aktualnych walorów krajobrazowych i pozwolą dotrzymać wymogi ochrony krajobrazu; ▪ wkomponowywanie nowych elementów z poszanowaniem walorów krajobrazowych inwestowanych terenów; ▪ stosowanie zieleni izolującej np. przy inwestycjach liniowych; w przypadku budowy ekranów akustycznych w miarę możliwości powinny być stosowane ekrany naturalne, bądź półnaturalne; ▪ utrzymanie porządku na terenach nowych obszarów zainwestowanych; ▪ prowadzenie selektywnej zbiórki odpadów w obrębie inwestowanych/nowo zagospodarowanych obszarów.
Ludzie i ich zdrowie, powietrze, klimat	<ul style="list-style-type: none"> ▪ potencjalny wzrost emisji zanieczyszczeń do powietrza, wzrost hałasu związany z intensyfikacją ruchu na rozbudowanych, zmodernizowanych drogach oraz w związku ze wzmożonym transportem np. odpadów do zakładów ich zagospodarowania; ▪ oddziaływanie bezpośrednie, stałe o dużym zasięgu. 	<ul style="list-style-type: none"> ▪ intensyfikacja rozwoju komunikacji publicznej, stanowiącej konkurencję dla ruchu indywidualnego; ▪ stosowanie ekranów akustycznych ograniczających emisję hałasu; ▪ nasadzenia zieleni przy drogach; ▪ transport odpadów poza terenami zabudowanymi.

Źródło: Opracowanie własne na podstawie Prognozy oddziaływania na środowisko projektu Regionalnego Programu Operacyjnego Województwa Podkarpackiego na lata 2014–2020 oraz Prognozy oddziaływania na środowisko projektu Regionalnego Programu Operacyjnego Województwa Świętokrzyskiego na lata 2014–2020

5. Propozycja rozwiązań alternatywnych do zawartych w Strategii

Strategia Rozwoju Miasta Radymno na lata 2015–2025 stanowi uporządkowany zbiór działań zmierzających do rozwoju miasta w kierunku turystycznym oraz przedsiębiorczym, a tym samym ma przyczynić się do wzrostu aktywności mieszkańców. Działania zostały opracowane pod kątem osiągnięcia celów głównych i oparte na dostępnej wiedzy i istniejących obecnie uwarunkowaniach.

Dokument Strategii charakteryzuje się wysokim stopniem ogólności, często nie zawierając propozycji konkretnych działań i nie mając odniesienia w wytycznych lokalizacyjnych. Wobec powyższych przesłanek dotyczących w zasadzie każdego wieloaspektowego dokumentu, niniejsza Prognoza nie zawiera propozycji zadań alternatywnych dla realizacji celów Strategii, do czego przyczynił się brak możliwości precyzyjnego określenia działań alternatywnych dla wskazanych zadań. Rozpatrywanie wariantów przyjętych założeń Strategii miało miejsce w toku opracowywania dokumentu i obejmowało m. in. opracowanie diagnozy stanu środowiska oraz sukcesywne konsultacje w ramach zespołu projektowego z przedstawicielami różnych środowisk oraz ankietowania mieszkańców gminy. Efektem tych prac było opracowanie ostatecznej, jednowariantowej wersji Strategii.

Należy również podkreślić, że większość proponowanych do realizacji przedsięwzięć w ramach *Strategii Rozwoju Miasta Radymno na lata 2015–2025* ma pozytywny wpływ na środowisko i proponowanie rozwiązań alternatywnych nie ma uzasadnienia. Zdefiniowane w Strategii zadania, będące narzędziem służącym do spełnienia celów dokumentu, nie mają charakteru tzw. twardych założeń, a wskazują raczej kierunek aktywności, pozwalający na elastyczny dobór formy ich realizacji.

6. Metody analizy skutków realizacji postanowień Strategii

Proces wdrażania Strategii należy monitorować poprzez określenie jednostek odpowiedzialnych za wdrożenie poszczególnych celów operacyjnych, identyfikację częstości przeprowadzania monitoringu realizacji poszczególnych celów, określanie statusu i problemów związanych z realizacją zadania. Monitoring efektów realizacji założeń Strategii powinien obejmować wskaźniki presji na środowisko i stan środowiska, a także wskaźniki społeczno-ekonomiczne. Dlatego też niezmiernie istotna jest również analiza stanu środowiska w powiecie jarosławskim: jakości powietrza atmosferycznego, wielkości emisji zanieczyszczeń ze źródeł grzewczych i komunikacyjnych do atmosfery, jakości wód płynących i podziemnych, jakości wody do spożycia, a także poziomu hałasu.

Za monitoring jakości środowiska przyrodniczego w całym województwie podkarpackim odpowiedzialny jest Wojewódzki Inspektorat Ochrony Środowiska w Rzeszowie (instytucja ta jest odpowiedzialna za monitoring regionalny). W ramach monitoringu środowiska prowadzony jest monitoring: jakości powietrza, wód powierzchniowych i podziemnych, hałasu i wibracji, pól elektromagnetycznych, gleb. Do instytucji, które wspomagają monitoring stanu środowiska przyrodniczego oraz mogą wyeliminować niekorzystne oddziaływania na obszarze objętym projektem Strategii na terenie Miasta Radymno należą m.in.: Powiatowa Stacja Sanitarно-Epidemiologiczna w Rzeszowie i Powiatowy Inspektorat Nadzoru Budowlanego. Istotną rolę w kontroli realizacji postanowień projektowanego dokumentu ma Urząd Miasta Radymno, który może reagować na bieżąco na powstałe zagrożenia środowiskowe, dostosowując strategię rozwoju miasta do aktualnych potrzeb.

7. Streszczenie

Prognoza Oddziaływania na Środowisko Strategii Rozwoju Miasta Radymno na lata 2015–2025 została sporządzona zgodnie z obowiązującymi przepisami prawnymi, a mianowicie *Ustawą z dnia 3 października 2008 r. o udostępnianiu informacji o środowisku i jego ochronie, udziale społeczeństwa w ochronie środowiska oraz o ocenach oddziaływania na środowisko*.

Zakres opracowania niniejszego dokumentu został sporządzony zgodnie z wytycznymi zawartymi w ww. ustawie oraz uzgodnieniami dokonanyymi z właściwymi organami (Regionalnym Dyrektorem Ochrony Środowiska w Rzeszowie i Państwowym Wojewódzkim Inspektorem Sanitarnym w Rzeszowie).

Celem wykonania Prognozy była analiza i ocena ewentualnych skutków środowiskowych związanych z wdrażaniem projektu Strategii oraz określenie jego wpływu na poszczególne komponenty środowiska, a także stwierdzenie czy w należyty sposób został uwzględniony w ocenianym dokumencie interes środowiska przyrodniczego i kulturowego oraz życie ludzi.

Wyznaczone w projektowanym dokumencie cele i kierunki działań wpisują się w cele w zakresie ochrony środowiska, ustalone na poziomie międzynarodowym, krajowym i lokalnym.

W Prognozie omówiono potencjalne zmiany stanu środowiska oraz skutki gospodarcze i społeczne w przypadku braku realizacji celów zawartych w projekcie Strategii.

Kolejny etap Prognozy poświęcono analizie przewidywanych oddziaływań na środowisko związanych z realizacją przyjętych celów. Omówiono wpływ tych działań na następujące elementy środowiska: różnorodność biologiczną, ludność, zwierzęta, rośliny, wodę, powietrze, powierzchnię ziemi, klimat, krajobraz, zasoby naturalne, zabytki, dobra materialne oraz obszary chronione. Przeprowadzona analiza wykazała, że przewidywane w ramach projektu działania oddziaływać będą pozytywnie, bądź neutralnie na analizowane aspekty. Tylko w pojedynczych przypadkach na etapie realizacji dostrzega się możliwość wystąpienia krótkoterminowych negatywnych skutków środowiskowych. Realizacja projektu w głównej mierze wpłynie pozytywnie na:

- lokalny krajobraz, ze względu na poprawę wizerunku miejscowości;
- klimat i powietrze, ze względu na działania ograniczające emisję pyłów i zanieczyszczeń do atmosfery;
- mieszkańców i turystów, ze względu na realizację szeregu działań przyczyniających się do wzrostu jakości ich życia;

- dobra materialne, ze względu na zagospodarowanie terenów wokół zbiornika ZEK;
- zabytki, ze względu na poprawę ich stanu technicznego i wizerunku.

Należy jednak pamiętać, że realizacja wielu zadań Strategii wiąże się z pracami remontowo-budowlanymi i ziemnymi, które mogą być uciążliwe dla środowiska naturalnego i ludzi. Negatywne oddziaływania, związane głównie z emisją gazów i pyłów do atmosfery oraz emisją hałasu, będą miały charakter krótkotrwały, chwilowy i nie wpłyną w znaczący sposób na pogorszenie się stanu środowiska. W pojedynczych przypadkach zmiany w środowisku będą trwałe, na przykład zanik roślinności w miejscach budowy inwestycji liniowych. Oddziaływania te mogą być znacznie ograniczone, w zależności od poprawności wykonania projektu, trzymania się harmonogramu robót i przestrzegania podstawowych zasad dotyczących bezpieczeństwa i jakości robót budowlanych.

Mając na uwadze potrzebę minimalizacji negatywnych oddziaływań niektórych przedsięwzięć i wynikających z nich projektów inwestycyjnych, przedstawiono najważniejsze propozycje zapobiegania i łagodzenia negatywnego wpływu na środowisko, który może być wywołany ich realizacją. Należą do nich głównie zadania przyczyniające się do ograniczenia skutków inwestycji na etapie jego realizacji.

Z uwagi na skalę zagrożeń oraz charakter zadań przewidzianych do realizacji w ramach Strategii, nie przewiduje się wystąpienia oddziaływań transgranicznych.

W Prognozie przedstawiono przewidywalną metodę analizy skutków realizacji projektu Strategii, którą będzie monitoring wdrażania poszczególnych zadań. Będzie się on odbywał poprzez analizę wskaźników produktów, rezultatów i oddziaływania. Za zarządzanie, nadzorowanie i wdrażania poszczególnych zadań będzie bezpośrednio odpowiadał Urząd Miasta Radymno.

Podsumowując można stwierdzić, iż *Strategia Rozwoju Miasta Radymno na lata 2015–2025* zarówno w kontekście oddziaływań bezpośrednich, jak i pośrednich – **nie wpłynie** negatywnie na środowisko.

Wykaz tabel

Tabela 1 Cele i zadania zawarte w Strategii w ramach 1 Celu głównego – Radymno miastem atrakcyjnym do mieszkania i rekreacji.....	12
Tabela 2 Cele i zadania zawarte w Strategii w ramach 2 Celu głównego – Miasto Radymno z klimatem przedsiębiorczości	13
Tabela 3 Użytkowanie gruntów w Mieście Radymno	16
Tabela 4 Wyniki klasyfikacji według kryteriów ustanowionych dla ochrony zdrowia ludzi w 2013 roku.....	21
Tabela 5 Wyniki klasyfikacji według kryteriów ustanowionych dla ochrony roślin w 2013 roku.....	21
Tabela 6 Wyniki pomiarów hałasu drogowego w Mieście Radymno w 2005 r.	32
Tabela 7 Propozycja działań minimalizujących dla poszczególnych rodzajów inwestycji związanych z realizacją priorytetów inwestycyjnych	53

Wykaz rysunków

Rysunek 1 Lokalizacja Miasta Radymno na tle kraju, województwa i powiatu.....	15
Rysunek 2 Liczba ludności w Mieście Radymno w latach 2010–2013	17
Rysunek 3 Liczba ludności Miasta Radymno w latach 2010–2013 z podziałem na płeć.....	17
Rysunek 4 Struktura wieku ludności w Mieście Radymno w roku 2013	18
Rysunek 5 Ludność korzystająca z instalacji w % w Mieście Radymno w latach 2010–2013	18
Rysunek 6 Obszary zagrożenia powodziowego na terenie Miasta i Gminy Radymno	24
Rysunek 7 Lokalizacja GZWP I JCWPd w obrębie Miasta Radymno według podziału na 161 części obowiązującego do końca 2015 roku	25
Rysunek 8 Zużycie wody w dam ³ na potrzeby gospodarki narodowej i ludności w latach 2010–2013 na terenie Miasta Radymno	27
Rysunek 9 Miasto Radymno na tle korytarzy ekologicznych.....	29
Rysunek 10 Lokalizacja punktów pomiarowo-kontrolnych hałasu drogowego w Mieście Radymno w porze dnia w 2005 r.	31
Rysunek 11 Lokalizacja punktów pomiarowo-kontrolnych hałasu drogowego w Mieście Radymno w porze nocnej w 2005 r.....	31

Bibliografia

1. Górny M., Jędrzejewski W., *Korytarze ekologiczne w Polsce*, Instytut Biologii Ssaków PAN, Białowieża 2011.
2. Gumiński R., *Meteorologia i klimatologia dla rolników*, PWRiL, Warszawa 1951.
3. *Jakość powietrza w województwie podkarpackim w 2013 roku*, Wojewódzki Inspektorat Ochrony Środowiska w Rzeszowie, 2014.
4. *Plan gospodarowania wodami na obszarze dorzecza Wisły*, Krajowy Zarząd Gospodarki Wodnej, Warszawa 2011.
5. *Polityka Klimatyczna Polski – Strategie redukcji emisji gazów cieplarnianych w Polsce do roku 2020*, Warszawa 2003.
6. Portal informacyjno-edukacyjny Natura 2000 a turystyka Fundacji Instytut na Rzecz Ekorozwoju, www.ine.eko.org.pl.
7. Portal informacyjny Głównego Urzędu Statystycznego, Bank Danych Lokalnych, www.stat.gov.pl.
8. Portal internetowy Interaktywna Mapa Polski, www.mapapolski.com.pl.
9. *Prognoza oddziaływania na środowisko projektu Regionalnego Programu Operacyjnego Województwa Podkarpackiego na lata 2014–2020*.
10. *Prognoza oddziaływania na środowisko projektu Regionalnego Programu Operacyjnego Województwa Świętokrzyskiego na lata 2014–2020*.
11. *Program Ochrony Środowiska dla Gminy Radymno na lata 2005–2008*, Radymno 2005.
12. *Program Ochrony Środowiska dla Miasta Radymno*, Radymno 2014.
13. *Raport o stanie środowiska w województwie podkarpackim w 2005 roku*, Wojewódzki Inspektorat Ochrony Środowiska, Rzeszów 2006.
14. *Raport o stanie środowiska w województwie podkarpackim w 2013 roku*, Wojewódzki Inspektorat Ochrony Środowiska, Rzeszów 2014.
15. *Raport z wykonania Programu Ochrony Środowiska dla Miasta Radymno*, Radymno 2009.
16. *Rozporządzenie Ministra Środowiska z dnia 14 czerwca 2007 r. w sprawie dopuszczalnych poziomów hałasu* (Dz. U. z 2014 r. poz. 112).
17. *Rozporządzenie Ministra Środowiska z dnia 24 sierpnia 2012 r. w sprawie poziomów niektórych substancji w powietrzu* (Dz. U. z 2012 r. poz. 1031).

18. *Rozporządzenie Ministra Środowiska z dnia 30 października 2003 r. w sprawie dopuszczalnych poziomów pól elektromagnetycznych w środowisku oraz sposobu sprawdzania dotrzymania tych poziomów* (Dz. U. z 2003 r. Nr 192 poz. 1883).
19. *Rozporządzenie Ministra Środowiska z dnia 6 października 2014 r. w sprawie ochrony gatunkowej zwierząt* (Dz. U. z 2014 r. poz. 1348).
20. *Rozporządzenie Ministra Środowiska z dnia 9 listopada 2010 r. w sprawie przedsięwzięć mogących znacząco oddziaływać na środowisko* (Dz. U. z 2010 r. Nr 213 poz. 1397).
21. *Rozporządzenie Ministra Środowiska z dnia 9 października 2014 r. w sprawie ochrony gatunkowej grzybów* (Dz. U. z 2014 r. poz. 1408).
22. *Rozporządzenie Ministra Środowiska z dnia 9 października 2014 r. w sprawie ochrony gatunkowej roślin* (Dz. U. z 2014 r. poz. 1409).
23. *Rozporządzeniem Ministra Środowiska z dnia 18 listopada 2014 roku w sprawie warunków, jakie należy spełniać przy wprowadzaniu ścieków do wód lub do ziemi oraz w sprawie substancji szczególnie szkodliwych dla środowiska wodnego* (Dz. U. z 2014 r. poz. 1800).
24. Serwis Centralnego Rejestru Form Ochrony Przyrody, crfop.gdos.gov.pl.
25. *Strategia Rozwoju Miasta Radymno na lata 2015–2025*, Radymno 2015.
26. Strona internetowa Instytutu na Rzecz Ekorozwoju, katalog obszarów Natura 2000, www.obszary.natura2000.org.pl.
27. Strona internetowa Krajowego Zarządu Gospodarki Wodnej, www.kzgw.gov.pl.
28. Strona internetowa Narodowego Instytutu Dziedzictwa, *Wykaz zabytków nieruchomych wpisanych do rejestru zabytków, stan na 31 grudnia 2014 r.*, www.nid.pl.
29. Strona internetowa Państwowych Służb Hydrogeologicznych, www.psh.gov.pl.
30. Strona internetowa Urzędu Miasta Radymno, www.radymno.pl.
31. *Ustawa z dnia 16 kwietnia 2004 r. o ochronie przyrody* (Dz. U. z 2013 r. poz. 627 z późn. zm.).
32. *Ustawa z dnia 18 lipca 2001 r. Prawo wodne* (Dz. U. z 2015 r. poz. 469).
33. *Ustawa z dnia 3 października 2008 r. o udostępnianiu informacji o środowisku i jego ochronie, udziale społeczeństwa w ochronie środowiska oraz o ocenach oddziaływania na środowisko* (Dz. U. z 2013 r. poz. 1235 z późn. zm.).