



***Prognoza Oddziaływania na Środowisko  
Lokalnego Planu Rewitalizacji  
Miasta Radymno na lata 2015–2025***



INICJATYWAŁOKALNA.PL

**Kwiecień 2015**

## SPIS TREŚCI

<b>1. CZĘŚĆ WPROWADZAJĄCA.....</b>	<b>5</b>
1.1 PODSTAWA PRAWNA .....	5
1.2 CEL SPORZĄDZANIA PROGNOZY .....	7
1.3 ZAKRES PROGNOZY WYMAGANY PRAWEM I TRYB POSTĘPOWANIA.....	8
1.4 ZASTOSOWANA METODYKA .....	9
<b>2. CHARAKTERYSTYKA OCENIANEGO DOKUMENTU.....</b>	<b>11</b>
2.1 INFORMACJE PODSTAWOWE .....	11
2.2 GŁÓWNE CELE I ZAŁOŻENIA LPR .....	12
2.3 POWIĄZANIA DOKUMENTU LPR Z INNYMI DOKUMENTAMI .....	16
<b>3. CHARAKTERYSTYKA TERENU MIASTA RADYMNO ORAZ OBECNEGO STANU ŚRODOWISKA.....</b>	<b>18</b>
3.1 ANALIZA I OCENA AKTUALNEGO STANU ŚRODOWISKA ORAZ PROBLEMY JEGO OCHRONY ISTOTNE Z PUNKTU WIDZENIA REALIZACJI LOKALNEGO PLANU REWITALIZACJI Z UWZGLĘDNIENIEM OBSZARÓW PODLEGAJĄCYCH OCHRONIE.....	18
3.1.1 Lokalizacja obszaru .....	18
3.1.2 Powierzchnia ziem .....	19
3.1.3 Ludność.....	20
3.1.4 Klimat .....	22
3.1.5 Powietrze atmosferyczne .....	22
3.1.6 Wody, zasoby naturalne.....	24
3.1.7 Krajobraz i formy ochrony przyrody .....	30
3.1.8 Zabytki i dobra materialne .....	32
3.1.9 Hałas i promieniowanie elektromagnetyczne .....	33
3.2 STAN ŚRODOWISKA NA OBSZARACH OBJĘTYCH PRZEWIDYWANYM ZNACZĄCYM ODDZIAŁYWANIEM	36
3.3 POTENCJALNE ZMIANY STANU ŚRODOWISKA W PRZYPADKU BRAKU REALIZACJI ZAŁOŻEŃ ZAWARTYCH W PROJEKCIE LPR .....	37
<b>4. PRZEWIDYWANE ZNACZĄCE ODDZIAŁYWANIE NA ŚRODOWISKO POWSTAŁE W WYNIKU WDROŻENIA LPR.....</b>	<b>39</b>
4.1 PRZEWIDYWANE ZNACZĄCE ODDZIAŁYWANIA (BEZPOŚREDNIE, POŚREDNIE, WTÓRNE, SKUMULOWANE, KRÓTKOTERMINOWE, ŚREDNIOTERMINOWE I DŁUGOTERMINOWE, STAŁE I CHWILOWE, POZYTYWNE I NEGATYWNE) NA ŚRODOWISKO, W TYM OBSZAR NATURA 2000 .....	39
4.2 WPLYW REALIZACJI PROJEKTU NA POSZCZEGÓLNE ASPEKTY ŚRODOWISKA .....	48
4.2.1 Różnorodność biologiczna, roślinność i zwierzęta .....	48
4.2.2 Klimat, powietrze.....	50
4.2.3 Wody.....	51
4.2.4 Ludność.....	52

4.2.5	Powierzchnia ziem, krajobraz.....	52
4.2.6	Klimat akustyczny.....	53
4.2.7	Zasoby naturalne.....	54
4.2.8	Dobra materialne, zabytki.....	55
4.2.9	Obszary chronione, Natura 2000.....	55
4.3	SKUMULOWANE I TRANSGRANICZNE ODDZIAŁYWANIE NA ŚRODOWISKO.....	56
4.4	OPIS PRZEWIDYWANYCH DZIAŁAŃ MAJĄCYCH NA CELU OGRANICZENIA NEGATYWNYCH ODDZIAŁYWAŃ NA ŚRODOWISKO W ZWIĄZKU Z REALIZACJĄ LPR.....	56
<b>5.</b>	<b>PROPOZYCJA ROZWIĄZAŃ ALTERNATYWNYCH DO ZAWARTYCH W LPR.....</b>	<b>61</b>
<b>6.</b>	<b>METODY ANALIZY SKUTKÓW REALIZACJI POSTANOWIEŃ LPR.....</b>	<b>63</b>
<b>7.</b>	<b>STRESZCZENIE.....</b>	<b>65</b>
	<b>WYKAZ TABEL.....</b>	<b>67</b>
	<b>WYKAZ RYSUNKÓW.....</b>	<b>67</b>
	<b>BIBLIOGRAFIA.....</b>	<b>69</b>

## **WYKAZ SKRÓTÓW**

DK	– droga krajowa
GZWP	– Główny Zbiornik Wód Podziemnych
GUS	– Główny Urząd Statystyczny
JCWP	– jednolite części wód powierzchniowych
JCWpd	– jednolite części wód podziemnych
OChK	– obszar chronionego krajobrazu
OZE	– odnawialne źródła energii
OOŚ	– ocena oddziaływania na środowisko
SOO	– specjalny obszar chroniony
OSO	– obszar specjalnej ochrony
PIG	– Państwowy Instytut Geologiczny
POŚ	– Prawo ochrony środowiska
PM	– pył zawieszony
TOCh	– transgraniczny obszar chroniony
WIOŚ	– Wojewódzki Inspektorat Ochrony Środowiska

## 1. Część wprowadzająca

### 1.1 Podstawa prawna

Niniejszy dokument – *Prognoza Oddziaływania na Środowisko* (zwana dalej Prognozą) dla projektu *Lokalnego Planu Rewitalizacji Miasta Radymno na lata 2015–2025* został przygotowany w myśl art. 47 *Ustawy z dnia 3 października 2008 roku o udostępnianiu informacji o środowisku i jego ochronie, udziale społeczeństwa w ochronie środowiska oraz o ocenach oddziaływania na środowisko*. Prognoza stanowi jeden z etapów procesu strategicznej oceny oddziaływania na środowisko, której wymagają projekty m.in. skutków realizacji dokumentów strategicznych opracowanych przez organy administracyjne.

Do oceny czy Lokalny Plan Rewitalizacji (LPR) zawiera elementy zapewniające ochronę środowiska, kierując się zasadą zrównoważonego rozwoju wzięto pod uwagę wybrane źródła prawa wspólnotowego regulujące postępowanie oceny oddziaływania na środowisko (OOŚ):

- *Dyrektywa Parlamentu Europejskiego i Rady 2001/42/WE z dnia 27 czerwca 2001 r. w sprawie oceny wpływu niektórych planów i programów na środowisko* (Dz. Urz. WE L 197 z 21.07.2001);
- *Dyrektywa Rady 85/337/EWG z dnia 27 czerwca 1985 r. w sprawie oceny skutków wywieranych przez niektóre przedsięwzięcia publiczne i prywatne na środowisko naturalne* (Dz. Urz. WE L 175 z 05.07.1985);
- *Dyrektywa Rady 92/43/EWG z dnia 21 maja 1992 r. w sprawie ochrony siedlisk przyrodniczych oraz dzikiej fauny i flory* (Dz. Urz. WE L 206 z 22.07.1992);
- *Dyrektywa Parlamentu Europejskiego i Rady 2003/4/WE z dnia 28 stycznia 2003 r. w sprawie publicznego dostępu do informacji dotyczących środowiska i uchylającej dyrektywę Rady 90/313/EWG* (Dz. Urz. WE L 41 z 14.02.2003);
- *Dyrektywa Parlamentu Europejskiego i Rady 2003/35/WE z dnia 26 maja 2003 r. przewidująca udział społeczeństwa w odniesieniu do sporządzania niektórych planów i programów w zakresie środowiska oraz zmieniająca w odniesieniu do udziału społeczeństwa i dostępu do wymiaru sprawiedliwości dyrektywę Rady 85/337/EWG* (Dz. U. UE L 156 z 25.06.2003);
- *Dyrektywa Parlamentu Europejskiego i Rady 2008/1/WE z dnia 15 stycznia 2008 r. dotycząca zintegrowanego zapobiegania zanieczyszczeniom i ich kontroli* (Dz. U. UE L 24 z 29.01.2008).

Poza aktami prawa wspólnotowego, postępowanie w sprawie oceny oddziaływania na środowisko regulują również obowiązujące ustawy i rozporządzenia prawa polskiego, w tym przede wszystkim:

- *Konstytucja Rzeczypospolitej Polskiej z dnia 2 kwietnia 1997 r.* (Dz. U. z 1997 r. Nr 78 poz. 483 z późn. zm.);
- *Ustawa z dnia 3 października 2008 r. o udostępnianiu informacji o środowisku i jego ochronie, udziale społeczeństwa w ochronie środowiska oraz o ocenach oddziaływania na środowisko* (Dz. U. z 2013 r. poz. 1235 z późn. zm.);
- *Ustawa z dnia 27 kwietnia 2001 r. Prawo ochrony środowiska* (Dz. U. z 2013 r. poz. 1232 z późn. zm.);
- *Rozporządzenie Rady Ministrów z dnia 9 listopada 2010 r. w sprawie przedsięwzięć mogących znacząco oddziaływać na środowisko* (Dz. U. z 2010 r. Nr 213 poz. 1397);
- *Rozporządzenie Rady Ministrów z dnia 25 czerwca 2013 r. zmieniające rozporządzenie w sprawie przedsięwzięć mogących znacząco oddziaływać na środowisko* (Dz. U. z 2013 r. poz. 817);
- *Rozporządzenie Ministra Środowiska z dnia 18 listopada 2014 r. w sprawie warunków, jakie należy spełnić przy wprowadzaniu ścieków do wód lub do ziemi, oraz w sprawie substancji szczególnie szkodliwych dla środowiska wodnego* (Dz. U. z 2014 r. poz. 1800);
- *Rozporządzenie Ministra Środowiska z dnia 1 października 2012 r. zmieniające rozporządzenie w sprawie dopuszczalnych poziomów hałasu w środowisku* (Dz. U. z 2014 r. poz. 112);
- *Rozporządzenie Ministra Środowiska z dnia 30 października 2003 r. w sprawie dopuszczalnych poziomów pól elektromagnetycznych w środowisku oraz sposobów sprawdzania dotrzymania tych poziomów* (Dz. U. z 2003 r. Nr 192 poz. 1882 i 1883);
- *Rozporządzenie Ministra Środowiska z dnia 18 września 2012 r. w sprawie poziomów niektórych substancji w powietrzu* (Dz. U. z 2012 r. poz. 1031);
- *Ustawa z dnia 13 kwietnia 2007 r. o zapobieganiu szkodom w środowisku i ich naprawie* (Dz. U. z 2014 r. poz. 1789);
- *Ustawa z dnia 14 grudnia 2012 r. o odpadach* (Dz. U. z 2013 r. poz. 21 z późn. zm.);
- *Ustawa z dnia 18 lipca 2001 r. Prawo wodne* (Dz. U. z 2015 r. poz. 469);
- *Ustawa z dnia 7 lipca 1994 r. Prawo budowlane* (Dz. U. z 2013 r. poz. 1409 z późn. zm.);
- *Ustawa z dnia 27 marca 2003 r. o planowaniu i zagospodarowaniu przestrzennym* (Dz. U. z 2015 r. poz. 199);

- *Ustawa z dnia 16 kwietnia 2004 r. o ochronie przyrody* (Dz. U. z 2013 r. poz. 627 z późn. zm.);
- *Ustawa z dnia 14 czerwca 1960 r. Kodeks postępowania administracyjnego* (Dz. U. z 2013 r. poz. 267 z późn. zm.).

## **1.2 Cel sporządzania Prognozy**

Realizacja planów i inwestycji zawartych w LPR może powodować oddziaływanie na środowisko. Niniejsza Prognoza ma zdiagnozować możliwe szkody dla środowiska, jakie mogą mieć miejsce na skutek wdrażania przedsięwzięć, dla których LPR wyznacza ramy i kierunki rozwoju, między innymi poprzez ocenę relacji pomiędzy przyjętymi w LPR rozwiązaniami o charakterze planistycznym i organizacyjnym, a uwarunkowaniami środowiska przyrodniczego, a także aspektami gospodarczymi i społecznymi, zgodnie z zasadą zrównoważonego rozwoju.

Ze względu na brak możliwości przeanalizowania na tym etapie wszystkich działań w zakresie rozwiązań technicznych, etap dokładnej identyfikacji zagrożeń związanych z realizacją inwestycji powinien zostać przeprowadzony na szczeblu uzyskiwania potrzebnych decyzji – czyli na szczeblu lokalnym. Zatem określenie dokładnej skali oddziaływania poszczególnych inwestycji nie było przedmiotem niniejszej Prognozy. Sporządzony dokument sygnalizuje ewentualne potencjalne zagrożenia dla środowiska.

Dokument ten umożliwia wskazanie na wczesnym etapie potencjalnych kolizji z obszarami przyrodniczymi, kulturowymi oraz ewentualnych konfliktów społecznych. Ponadto jednym z głównych celów tego opracowania jest przedstawienie rozwiązań mających na celu kompensację negatywnych oddziaływań, mogących być rezultatem realizacji projektowanego dokumentu, jak również ocena potencjalnych zmian w środowisku w przypadku braku realizacji zadań zawartych w LPR. Prognoza ma za zadanie dostarczyć informacje zainteresowanym mieszkańcom w procesie konsultacji społecznych oraz organom Regionalnej Dyrekcji Ochrony Środowiska w Rzeszowie i Państwowemu Wojewódzkiemu Inspektorowi Sanitarnemu w Rzeszowie – celem jej zaopiniowania.

Prognoza zawiera informacje o możliwym transgranicznym oddziaływaniu na środowisko. Podczas jej opracowania starano się zidentyfikować i ocenić bezpośrednie, pośrednie oraz skumulowane oddziaływanie na wszelkie komponenty środowiska związane z ustaleniami LPR. Ponadto przeanalizowano zgodność danego dokumentu z celami środowiska ustanowionymi na szczeblu międzynarodowym, wspólnotowym i krajowym.

### 1.3 Zakres Prognozy wymagany prawem i tryb postępowania

Prognoza LPR opracowana została zgodnie z wytycznymi art. 51 ust. 2 *Ustawy z dnia 3 października 2008 r. o udostępnianiu informacji o środowisku i jego ochronie, udziale społeczeństwa w ochronie środowiska oraz o ocenach oddziaływania na środowisko.*

Niniejsza Prognoza:

- zawiera:
  - informacje o zawartości, głównych celach projektowanego dokumentu oraz jego powiązaniach z innymi dokumentami,
  - informacje o metodach zastosowanych przy sporządzaniu Prognozy,
  - propozycje dotyczące przewidywanych metod analizy skutków realizacji postanowień projektowanego dokumentu oraz częstotliwości ich przeprowadzania,
  - informacje o możliwym transgranicznym oddziaływaniu na środowisko,
  - streszczenie sporządzone w języku niespecjalistycznym;
- określa, analizuje i ocenia:
  - istniejący stan środowiska oraz potencjalne zmiany tego stanu w przypadku braku realizacji projektowanego dokumentu,
  - stan środowiska na obszarach objętych przewidywanym znaczącym oddziaływaniem,
  - istniejące problemy ochrony środowiska istotne z punktu widzenia realizacji projektowanego dokumentu, w szczególności dotyczące obszarów podlegających ochronie na podstawie *Ustawy z dnia 16 kwietnia 2004 r. o ochronie przyrody*,
  - cele ochrony środowiska ustanowione na szczeblu międzynarodowym, wspólnotowym i krajowym, istotne z punktu widzenia projektowanego dokumentu oraz sposoby, w jakich te cele i inne problemy środowiska zostały uwzględnione podczas opracowywania dokumentu,
  - przewidywane znaczące oddziaływania, w tym oddziaływania bezpośrednie, pośrednie, wtórne, skumulowane, krótkoterminowe, średnioterminowe i długoterminowe, stałe i chwilowe oraz pozytywne i negatywne, na cele i przedmiot ochrony obszaru Natura 2000 oraz integralność tego obszaru, a także na środowisko – w szczególności na:
    - różnorodność biologiczną,
    - ludzi,
    - zwierzęta,
    - rośliny,
    - wodę,



- powietrze,
- powierzchnię ziem,
- krajobraz,
- klimat,
- zasoby naturalne,
- zabytki,
- dobra materialne,

z uwzględnieniem zależności między tymi elementami środowiska i między oddziaływaniami na te elementy;

- przedstawia:
  - rozwiązania mające na celu zapobieganie, ograniczanie lub kompensację przyrodniczą negatywnych oddziaływań na środowisko, mogących być rezultatem realizacji projektowanego dokumentu, w szczególności na cele i przedmiot ochrony obszaru Natura 2000 oraz integralność tego obszaru,
  - biorąc pod uwagę cele i geograficzny zasięg dokumentu oraz cele i przedmiot ochrony obszaru Natura 2000 oraz integralność tego obszaru – rozwiązania alternatywne do rozwiązań zawartych w projektowanym dokumencie wraz z uzasadnieniem ich wyboru oraz opis metod dokonania oceny prowadzącej do tego wyboru, albo wyjaśnienie braku rozwiązań alternatywnych, w tym wskazania napotkanych trudności wynikających z niedostatków techniki lub luk we współczesnej wiedzy.

Natomiast szczegółowy zakres niniejszego dokumentu, w myśl art. 53 wyżej cytowanej ustawy, został wskazany przez Regionalnego Dyrektora Ochrony Środowiska w Rzeszowie w piśmie z dnia 23 marca 2015 r. sygn. WOOS.411.2.2.2015.AP-4 oraz przez Podkarpackiego Państwowego Wojewódzkiego Inspektora Sanitarnego w piśmie z dnia 26 lutego 2015 r. sygn. SNZ.9020.5.3.2015.BW.

#### **1.4 Zastosowana metodyka**

*Prognoza Oddziaływania na Środowisko Lokalnego Planu Rewitalizacji Miasta Radymno na lata 2015–2025* ma charakter ogólny, ponieważ odnosi się do oceny wpływu celów i zadań zawartych w LPR. Zastosowane metody są typowe dla strategicznych ocen oddziaływania na środowisko, mają charakter opisowy, macierzowy oraz wskaźnikowy. Podczas sporządzania niniejszej Prognozy zastosowano głównie metody:

- **Opisowe** – metoda ta dotyczy charakterystyki i oceny istniejącego stanu poszczególnych elementów środowiska dokonanych na podstawie danych: przedstawionych w *Programie Ochrony Środowiska* oraz uzyskanych z Urzędu Miasta, a także z Wojewódzkiego Inspektoratu Ochrony Środowiska prowadzącego wojewódzki monitoring środowiska.
- **Oceny analiz jakościowych** – metoda ta dotyczy identyfikacji i oceny analiz jakościowych oraz środowiskowych uzyskanych z Urzędu Miasta Radymno oraz z wojewódzkiego monitoringu środowiska prowadzonego przez Wojewódzki Inspektorat Ochrony Środowiska w Rzeszowie.
- **Wartościowania** – metoda ta dotyczy oceny i wartościowania skutków przewidzianych zmian w środowisku podczas wdrażania projektów i wpływu poszczególnych celów projektów na komponenty środowiska.
- **Macierzowe** – metoda ta przedstawiona została w postaci tabeli, która jest wykresem siatki. W wierszach wpisano uruchamiane przy realizacji LPR działania, a w kolumnach – poszczególne elementy opisujące środowisko. Pod uwagę wzięto następujące komponenty środowiska: różnorodność biologiczną, ludzi, zwierzęta, rośliny wodę, powietrze, powierzchnię ziem, krajobraz, klimat, zasoby naturalne, zabytki, dobra materialne, obszary chronione i obszary NATURA 2000. Biorąc pod uwagę oceny skutków środowiskowych wdrażania zadań LPR, zakwalifikowano poszczególne cele projektów do pozytywnych, negatywnych bądź neutralnych w zakresie analizowanego zagadnienia w stosunku do poszczególnych aspektów środowiskowych.

Powyższe metody są stosunkowo ogólne i mające dość subiektywny charakter. Przy sporządzaniu Prognozy wykorzystano dostępne publikacje, dokumenty i raporty dotyczące rozpatrywanego obszaru. Ponadto analizie poddano środowiskowe uwarunkowania etapu realizacji i eksploatacji celów strategicznych ze szczególnym uwzględnieniem możliwego oddziaływania na poszczególne komponenty środowiska.

## 2. Charakterystyka ocenianego dokumentu

### 2.1 Informacje podstawowe

*Lokalny Plan Rewitalizacji Miasta Radymno na lata 2015–2025* opracowany został zgodnie z zasadami zawartymi w rozdziale 1.5.4 Umowy Partnerstwa<sup>1</sup>, zatwierdzonej decyzją Komisji Europejskiej w dniu 23.05.2014 roku oraz z uwzględnieniem przepisów *Rozporządzenia Parlamentu Europejskiego i Rady (UE) nr 1303/2013 z dnia 17.12.2013 roku w zakresie zapisów dotyczących rewitalizacji, uchylającego rozporządzenie Rady (WE) nr 1083/2006*<sup>2</sup>.

Podstawowym narzędziem tworzącym ramy operacyjne i płaszczyznę koordynacji działań rewitalizacyjnych jest *plan/program rewitalizacji*, który jest opracowywany oraz przyjmowany przez samorząd lokalny w drodze uchwały na podstawie art. 18 ust. 2 pkt 6 *Ustawy o samorządzie gminnym* (Dz. U. 2013 Nr 16 poz. 594).

*Lokalny Plan Rewitalizacji Miasta Radymno na lata 2015–2025* stanowi spójny dokument strategiczny mający na celu wyprowadzenie ze stanu kryzysowego najbardziej zdegradowanych obszarów gminy poprzez przedsięwzięcia kompleksowe skoncentrowane terytorialnie i prowadzone w sposób zaplanowany oraz zintegrowany (uwzględniające aspekt społeczny, gospodarczy, przestrzenny, środowiskowy i kulturowy). Plan składa się z trzech zasadniczych części:

- *wprowadzającej* zawierającej ogólne informacje dotyczące metodologii opracowania LPR oraz opis zaangażowania społeczności lokalnej w ten proces, a także uwarunkowania zewnętrzne dokumentu, tj. strategiczno-programowe i środowiskowe;
- *diagnostyczno-analitycznej* obejmującej charakterystykę obecnej sytuacji w Radymnie w sferze przestrzennej, społecznej, gospodarczej, środowiskowej i kulturowej wraz ze sklasyfikowanymi danymi oraz ich analizą, celem identyfikacji problemów i delimitacji obszarów kryzysowych w mieście;
- *programowej* przedstawiającej najistotniejsze założenia procesu rewitalizacji zdegradowanych obszarów Miasta Radymno w latach 2015–2025, tj.: cel strategiczny

---

<sup>1</sup> Umowa Partnerstwa, *Programowanie perspektywy finansowej 2014–2020*, Ministerstwo Infrastruktury i Rozwoju, 23.05.2014.

<sup>2</sup> *Rozporządzenie Parlamentu Europejskiego i Rady (UE) Nr 1303/2013 z dnia 17 grudnia 2013 r. ustanawiającego wspólne przepisy dotyczące Europejskiego Funduszu Rozwoju Regionalnego, Europejskiego Funduszu Społecznego, Funduszu Spójności, Europejskiego Funduszu Rolnego na rzecz Rozwoju Obszarów Wiejskich oraz Europejskiego Funduszu Morskiego i Rybackiego oraz ustanawiającego przepisy ogólne dotyczące Europejskiego Funduszu Rozwoju Regionalnego, Europejskiego Funduszu Społecznego, Funduszu Spójności i Europejskiego Funduszu Morskiego i Rybackiego oraz uchylającego rozporządzenie Rady (WE) nr 1083/2006* (Dz. Urz. UE L 347/320 z 20.12.2013).

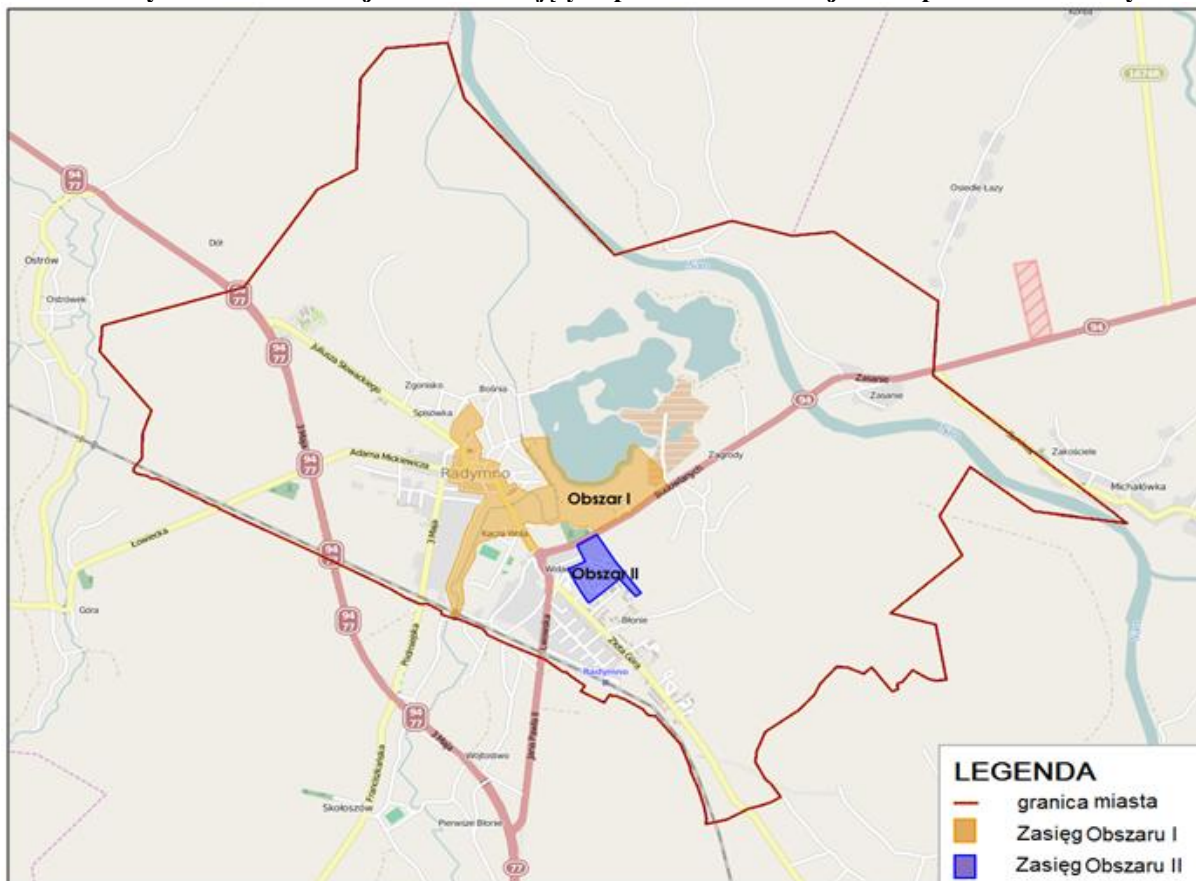
rewitalizacji, horyzont czasowy dokumentu, obszary problemowe określone przestrzennie wraz z celami głównymi i celami szczegółowymi. Ponadto zostały tutaj wskazane kluczowe projekty do realizacji z szacunkowym kosztem oraz system ich wdrażania. Ważnym elementem jest również opracowany system monitoringu skuteczności działań wraz z systemem wprowadzania modyfikacji w reakcji na zmiany w otoczeniu oraz sposób ewaluacji i komunikacji społecznej dokumentu.

## **2.2 Główne cele i założenia LPR**

Lokalny Plan Rewitalizacji jest dokumentem długookresowym, obejmującym lata 2015–2025. W perspektywie do 2025 roku został wyznaczony cel strategiczny rewitalizacji na terenie Miasta Radymno, którym jest: „Poprawa jakości życia mieszkańców zdegradowanych obszarów Miasta Radymno poprzez ograniczenie wysokiej koncentracji problemów społecznych, gospodarczych, przestrzennych, środowiskowych oraz kulturowych”.

*Lokalny Plan Rewitalizacji Miasta Radymno* opracowany został z wykorzystaniem modelu ekspercko-partycypacyjnego, polegającego na możliwie szerokim udziale wszystkich interesariuszy w pracach nad Planem, przy jednoczesnym zaangażowaniu ekspertów zewnętrznych, odpowiadających między innymi za zorganizowanie procesu konsultacji społecznych oraz przygotowanie końcowej wersji dokumentu. Synteza wyników uzyskanych z przeprowadzonych analiz ilościowych i jakościowych obecnej sytuacji Miasta Radymno, dobra znajomość lokalnych uwarunkowań przez członków Zespołu ds. LPR, a także oczekiwania i potrzeby lokalnej społeczności, doprowadziły do wyodrębnienia dwóch obszarów kryzysowych na terenie miasta, cechujących się największą kumulacją negatywnych zjawisk i problemów, a jednocześnie o zbliżonym sposobie zagospodarowania oraz podobnym charakterze i pełnionych funkcjach. Zasięg terytorialny wyznaczonych obszarów kryzysowych przedstawia rysunek 1.

Rysunek 1 Lokalizacja obszarów objętych planem rewitalizacji na tle planu Miasta Radymno



Źródło: Lokalny Plan Rewitalizacji Miasta Radymno na lata 2015–2025 (Projekt 2.0)

**OBSZAR I** – o powierzchni 51,3 ha obejmuje swym zasięgiem centrum miasta usytuowane w otoczeniu Rynku, a także teren przyległy do powyrobiskowego Zalewu ZEK i Zalewu rzeki Rada. Granice tego obszaru wyznaczają następujące odcinki ciągów komunikacyjnych, tj. ulice: Z. Krasieńskiego, Grunwaldzka, F. Chopina, Zamknięta, G. Narutowicza, B. Gruszk, J. Zachariasiewicza, H. Sienkiewicza, Budowlanych, Lwowska, Sportowa, Nadbrzeżna, Legionów, S. Batorego, Cicha, Okrzei, J. Słowackiego.

**OBSZAR II** – o powierzchni 8,5 ha obejmuje tereny mieszkaniowe usytuowane w północno-wschodniej części miasta (w bezpośrednim sąsiedztwie ul. Budowlanych), a przede wszystkim największą strefę mieszkaniową w mieście – Osiedle Władysława Jagiełły.

Do osiągnięcia celu strategicznego konieczna będzie realizacja wyznaczonych w dokumencie celów głównych na obszarach problemowych oraz wyodrębnionych wokół nich projektów kluczowych i komplementarnych o większym stopniu szczegółowości. Poszczególne cele główne na zdegradowanych obszarach przedstawia tabela 1.

**Tabela 1 Cele główne zawarte w LPR**

<b>OBSZAR I: RYNEK WRAZ Z ZALEWEM ZEK I ZALEWEM RZĘKI RADA</b> <i>Zbudowanie spójności przestrzennej pomiędzy Rynkiem a Zalewem ZEK i Zalewem rzeki Rada dla rozwoju aktywności społecznej i gospodarczej z wykorzystaniem tradycji powroźnictwa, a także z przeznaczeniem pod rekreację oraz aktywny wypoczynek mieszkańców.</i>
<b>OBSZAR II: TEREN SPÓŁDZIELNI MIESZKANIOWEJ W RADYMNIE</b> <i>Zapewnienie atrakcyjnych warunków mieszkaniowych na terenie Spółdzielni Mieszkaniowej w Radymnie poprzez stworzenie estetycznej i funkcjonalnej przestrzeni publicznej oraz integrację społeczności lokalnej.</i>

Źródło: Opracowanie własne na podstawie Lokalnego Planu Rewitalizacji Miasta Radymno na lata 2015–2025

W tabelach 2 i 3 zaprezentowane zostały planowane projekty kluczowe zadań do realizacji w ramach przyjętych celów głównych na wyznaczonych obszarach w dokumencie LPR.

**Tabela 2 Planowane projekty kluczowe na obszarze I rewitalizacji w ramach dokumentu LPR**

<b>OBSZAR I</b>	
<b>Stworzenie estetycznej i funkcjonalnej przestrzeni Rynku wraz z terenem przyległym dla rozwoju aktywności społeczno-gospodarczej mieszkańców z wykorzystaniem tradycji powroźnictwa</b>	
1	Przebudowa układu komunikacyjnego, tj. ronda na drodze krajowej (budowa trzeciego pasa ruchu + ciągu pieszego).
2	Modernizacja i remont ciągów pieszo-jezdných wewnątrz Rynku.
3	Budowa niezbędnej infrastruktury technicznej.
4	Uporządkowanie zieleni i wzbogacenie układu roślinnego.
5	Wykonanie spójnego systemu małej architektury.
6	Wymiana oświetlenia na energooszczędne.
7	Wykonanie nowych elewacji kamienic zlokalizowanych w obrębie płyty Rynku.
8	Modernizacja hali targowej i utworzenie stoisk handlowych pod sprzedaż m.in. produktów regionalnych.
9	Utworzenie zintegrowanego systemu parkowania i monitoringu.
10	Adaptacja i remont zabytkowego budynku Towarzystwa Gimnastycznego „Sokół” na rozwój działań kulturalno-edukacyjnych prowadzonych przez Miejski Dom Kultury w Radymnie.
11	Zagospodarowanie terenu przyległego do kościoła pw. św. Wawrzyńca do celów społecznych i kulturalnych.
12	Przebudowa, modernizacja, adaptacja i/lub renowacja zabytkowego obiektu czworaka dawnego folwarku biskupiego z 1920 roku.
13	Stworzenie Muzeum Powroźnictwa oraz integracja społeczności wokół tożsamości i tradycji lokalnej.
14	Utworzenie Centrum Aktywności Lokalnej.
15	Utworzenie Inkubatora Przedsiębiorczości.
16	Stworzenie systemu dotacyjnego dla organizacji pozarządowych i podmiotów ekonomii społecznej.
17	Organizacja cyklicznego Forum Organizacji Pozarządowych.
18	Wspieranie młodzieżowych inicjatyw społecznych i uruchomienie mini grantów dla aktywnych.
19	Stworzenie systemu stypendialnego dla uczniów osiągających ponadprzeciętne wyniki w nauce, sporcie lub uzdolnionych artystycznie.
20	Organizacja prac interwencyjnych i robót publicznych dla osób bezrobotnych, w szczególności długotrwale bezrobotnych.

- 21 Powołanie Forum Przedsiębiorców prowadzących działalność na terenie Rynku i w jego najbliższej okolicy.

**Zagospodarowanie pokopalnianych terenów Zalewu ZEK oraz Zalewu rzeki Rada z przeznaczeniem pod rekreację i aktywny wypoczynek oraz integrację mieszkańców**

- 1 Uzbrojenie terenu w niezbędną infrastrukturę techniczną.
- 2 Stworzenie wioski harcerskiej w pobliżu ZEK-u.
- 3 Uporządkowanie plaży miejskiej.
- 4 Zagospodarowanie terenu wokół ZEK-u: promenada, przystań, replika żaglowca/galeonu, amfiteatr.
- 5 Stworzenie infrastruktury rekreacyjnej i turystycznej dostosowanej do potrzeb osób niepełnosprawnych i/lub starszych oraz dzieci i młodzieży (m.in. park linowy, plac zabaw, ścieżka zdrowia itp.).
- 6 Opracowanie i wdrożenie programów zapobiegających chorobom cywilizacyjnym, upowszechniających aktywny i zdrowy tryb życia.
- 7 Stworzenie systemu preferencji ekonomicznych do rozwoju przemysłu turystycznego i okołoturystycznego wykorzystującego lokalne zasoby dziedzictwa naturalnego.
- 8 Zapewnienie warunków infrastrukturalnych do rozwoju mikro i małych przedsiębiorstw handlowo-usługowych.
- 9 Wspieranie oddolnych inicjatyw społecznych w zakresie organizacji wydarzeń kulturalnych, rozrywkowych lub turystycznych w okolicy ZEK-u i/lub rzeki Rady.
- 10 Realizacja programów społecznych dotyczących włączenia osób wykluczonych społecznie lub zagrożonych marginalizacją w wykreowanie funkcji turystycznej i rekreacyjnej miasta.
- 11 Realizacja programów przekwalifikowania osób długotrwale bezrobotnych w porozumieniu z pracodawcami sektora turystycznego.
- 12 Organizacja aktywnych form spędzania czasu wolnego w tym imprez i spotkań integracyjnych, międzypokoleniowych warsztatów, szczególnie dla dzieci i młodzieży, osób starszych, a także wykluczonych społecznie.

Źródło: Opracowanie własne na podstawie Lokalnego Planu Rewitalizacji Miasta Radymno na lata 2015–2025

**Tabela 3 Planowane projekty kluczowe na obszarze II rewitalizacji w ramach dokumentu LPR**

**OBSZAR II**

**Poprawa ładu przestrzennego w kompleksie zabudowy Spółdzielni Mieszkaniowej w Radymnie wraz z integracją społeczną i gospodarczą mieszkańców**

- 1 Modernizacja i remont ciągów pieszo-jezdnych wraz z likwidacją barier architektoniczno-urbanistycznych dla osób niepełnosprawnych i starszych.
- 2 Uporządkowanie zieleni i wzbogacenie układu roślinnego.
- 3 Wykonanie spójnego systemu elementów małej architektury.
- 4 Stworzenie zintegrowanego systemu parkowania i monitoringu przestrzeni publicznej.
- 5 Termomodernizacja i remont części wspólnych w wielorodzinnych budynkach mieszkaniowych.
- 6 Zagospodarowanie zdegradowanego terenu byłej oczyszczalni i nadanie mu nowych funkcji: rekreacyjno-wypoczynkowych.
- 7 Zagospodarowanie nieużytkowanych terenów w sąsiedztwie kościoła Najświętszego Serca Pana Jezusa na cele rekreacyjne i udostępnienie ich mieszkańcom.
- 8 Przebudowa budynku kotłowni K2 i dostosowanie do pełnienia funkcji handlowo-użytkowo-kulturalnych.
- 9 Utworzenie Klubu Spółdzielni Mieszkaniowej (spotkania sąsiedzkie; zajęcia rozwojowe dla osób dorosłych, a w szczególności osób starszych; pozalekcyjne zajęcia tematyczne; warsztaty międzypokoleniowe, zdobywania umiejętności społecznych; zajęcia dotyczące pomocy w nauce).

- 10 Realizacja systemowych programów społecznych, dotyczących włączenia społecznego i aktywizacji zawodowej osób wykluczonych społecznie lub zagrożonych marginalizacją.
- 11 Wspieranie młodzieżowych inicjatyw lokalnych i uruchomienie mini grantów dla aktywnych mieszkańców.
- 12 Organizacja akcji na rzecz rozwoju pomocy w ramach „solidarności sąsiedzkiej” (np. wspólne prace porządkowe).
- 13 Wspieranie dotacyjne tworzenia podmiotów ekonomii społecznej.
- 14 Organizacja prac interwencyjnych i robót publicznych dla osób bezrobotnych (szczególnie długotrwale bezrobotnych).

Źródło: Opracowanie własne na podstawie Lokalnego Planu Rewitalizacji Miasta Radymno na lata 2015–2025

Tabela 4 prezentuje projekty komplementarne zadań przewidzianych do realizacji w ramach przyjętych celów głównych na obszarze Miasta Radymno w dokumencie LPR.

**Tabela 4 Planowane projekty komplementarne na obszarze rewitalizacji Miasta Radymno w ramach dokumentu LPR**

<b>OBSZAR MIASTO RADYMNO</b>	
<b>Zwiększenie efektywności energetycznej obiektów użyteczności publicznej i sektora mieszkaniowego na terenie Miasta Radymno</b>	
1	Wykonanie inwentaryzacji budynków i audytów energetycznych.
2	Głęboka modernizacja energetyczna budynków użyteczności publicznej wraz z wymianą wyposażenia tych obiektów na energooszczędne (m.in. Niepubliczny Zakład Opieki Zdrowotnej „Ars Medica”, Szkoła Podstawowa im. Bohaterów Września 1939 r. – budynki przy ul. Lwowskiej i ul. Sienkiewicza).
3	Głęboka modernizacja energetyczna wielorodzinnych budynków mieszkaniowych wraz z wymianą wyposażenia tych obiektów na energooszczędne (w zależności od potrzeb: ocieplenie budynku, wymiana pokrycia dachowego, wymiana okien i drzwi zewnętrznych, wprowadzenie oświetlenia energooszczędnego, modernizacja systemów chłodzenia, wentylacji, ogrzewania, montaż termostatów).
<b>Stworzenie turystyczno-rekreacyjnego szlaku rowerowego łączącego obiekty dziedzictwa naturalnego i kulturowego na terenie Miasta Radymno</b>	
1	Opracowanie koncepcji sieci tras rowerowych połączonych z obiektami o walorach przyrodniczych i/lub charakterze zabytkowym i historycznym.
2	Budowa systemu ścieżek rowerowych.
3	Budowa turystyczno-rekreacyjnej infrastruktury towarzyszącej (m.in. miejsca parkingowe dla rowerów w ramach tzw. Miejsc Odpoczynku Rowerzystów – stojaki na rowery, wiaty postojowe, mapy turystyczne).
4	Połączenie systemu ścieżek z trasą rowerową Polski Wschodniej „Green Velo” przebiegającą przez teren Gminy Radymno.
5	Uruchomienie miejskiego systemu wypożyczenia rowerów.
6	Stworzenie spójnego systemu oznakowania turystycznego.
<b>Ochrona i zachowanie obiektu dziedzictwa kulturowego kościoła pw. św. Wawrzyńca w Radymnie</b>	
1	Przebudowa, modernizacja, adaptacja i/lub renowacja zabytkowych budynków kościoła i plebani, a także zagospodarowanie terenu wokół.

Źródło: Opracowanie własne na podstawie Lokalnego Planu Rewitalizacji Miasta Radymno na lata 2015–2025

### 2.3 Powiązania dokumentu LPR z innymi dokumentami

Lokalny Plan Rewitalizacji Miasta Radymno na lata 2015–2025 jest zgodny i komplementarny z wieloma dokumentami strategicznymi szczebla krajowego, wojewódzkiego i regionalnego, takimi jak:



#### Poziom europejski

- *Europa 2020. Strategia na rzecz inteligentnego i zrównoważonego rozwoju sprzyjającego włączeniu społecznemu;*

#### Poziom krajowy

- *Polska 2030. Trzecia fala nowoczesności. Długotrwała Strategia Rozwoju Kraju;*
- *Strategia Rozwoju Kraju 2020;*
- *Krajowa Strategia Rozwoju Regionalnego 2010–2020; Regiony, Miasta, Obszary wiejskie;*
- *Strategia Rozwoju Społeczno-Gospodarczego Polski Wschodniej do roku 2020;*

#### Poziom regionalny i subregionalny

- *Strategia Rozwoju Województwa – Podkarpackie 2020;*
- *Strategia Rozwoju Społeczno-Gospodarczego Powiatu Jarosławskiego na lata 2008–2015;*

#### Poziom lokalny

- *Studium uwarunkowań i kierunków zagospodarowania przestrzennego Miasta Radymno z 2000 r.;*
- *Strategia Rozwoju Miasta Radymno na lata 2015–2025 (Projekt 2.0);*
- *Strategia Rozwiązywania Problemów Społecznych na lata 2010–2015.*

Komplementarność tych dokumentów z Lokalnym Planem Rewitalizacji ma podnieść efektywność planowanych do realizacji zadań priorytetowych. Spójności te szczegółowo opisuje rozdział II LPR.

### 3. Charakterystyka terenu Miasta Radymno oraz obecnego stanu środowiska

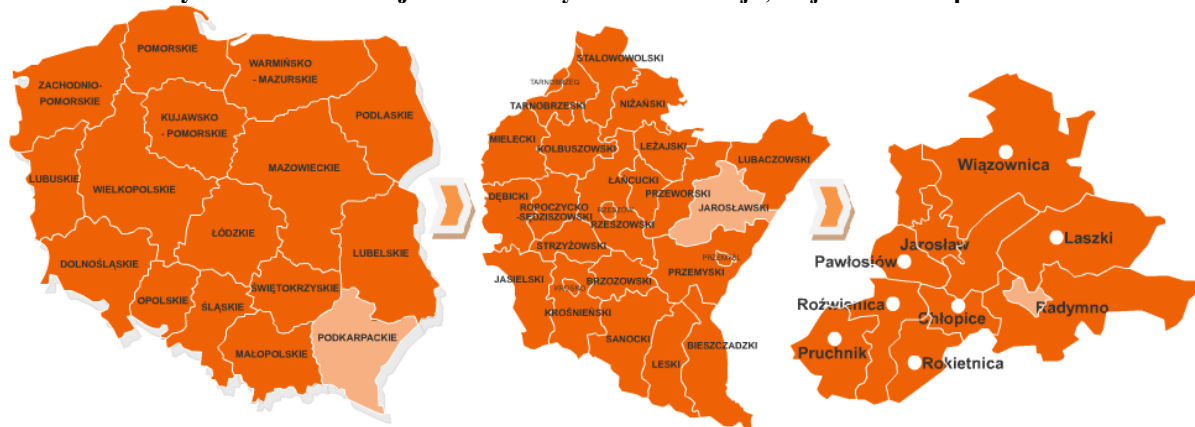
#### 3.1 Analiza i ocena aktualnego stanu środowiska oraz problemy jego ochrony istotne z punktu widzenia realizacji Lokalnego Planu Rewitalizacji z uwzględnieniem obszarów podlegających ochronie

W rozdziale tym scharakteryzowano poszczególne komponenty odnoszące się do aktualnego stanu środowiska na obszarze Miasta Radymno. Podczas oceny szczególną uwagę zwrócono na obszary objęte przewidywanym znaczącym oddziaływaniem na środowisko.

##### 3.1.1 Lokalizacja obszaru

Miasto Radymno położone jest we wschodniej części województwa podkarpackiego, w centralnej części powiatu jarosławskiego. Na rysunku 2 przedstawiono lokalizację Miasta Radymno na tle kraju, województwa i powiatu.

Rysunek 2 Lokalizacja Miasta Radymno na tle kraju, województwa i powiatu



Źródło: Portal internetowy Interaktywna Mapa Polski, [www.mapapolski.com.pl](http://www.mapapolski.com.pl)

Miasto Radymno od północy graniczy z Gminą Laszki, zaś od południa, wschodu i zachodu z Gminą Radymno. Miasto Radymno położone jest w odległości 66 km na południowy wschód od stolicy województwa – Rzeszowa oraz 333 km na południowy wschód od Warszawy. W odległości 20 km od Radymna znajduje się granica państwa z Ukrainą.

Miasto położone jest przy autostradzie A4 Jarosław–Korczowa (odcinek trasy międzynarodowej E40) oraz przy drodze krajowej nr 77 Lipnik–Sandomierz–Przemyśl i drodze krajowej 94 Korczowa–Radymno. Południową granicę miasta stanowi dwutorowa magistrala kolejowa Kraków–Przemyśl–Lwów.

### 3.1.2 Powierzchnia ziem

Powierzchnia administracyjna Miasta Radymno wynosi 13,62 km<sup>2</sup>, co stanowi 1,3% powierzchni powiatu jarosławskiego.

Strukturę użytkowania gruntów w Mieście Radymno przedstawiono w tabeli 5.

Tabela 5 Użytkowanie gruntów w Mieście Radymno

Obszar	Powierzchnia ogółem [ha]	Użytki rolne				Pozostałe grunty (pod zabudowaniami, podwórzami, drogi, wody i inne grunty użytkowe oraz nieużytki) [ha]
		Grunty orne [ha]	Sady [ha]	Łąki trwałe [ha]	Pastwiska trwałe [ha]	
Miasto Radymno	1 362	725	8	89	165	375

Źródło: Opracowanie własne na podstawie danych z Urzędu Miasta Radymna, 2013 r.

Na terenie miasta ponad dwie trzecie powierzchni (72%) stanowią użytki rolne, z których 73,45% to grunty orne. Najmniejszy udział w strukturze powierzchni miasta (niecałe 0,6%) stanowią sady. Warto podkreślić, iż na terenie miasta nie występują kompleksy leśne.

Na terenie miasta po lewej stronie rzeki San występują urodzajne gleby lessowe uformowane w faliste wzgórza. Zaś po prawej stronie będącej częścią Nizu Sandomierskiego wciskającego się tutaj klinem na południowy-wschód od Radymna, zalegają gleby gorsze jakościowo. Obszar ich występowania to tereny płaskie, piaszczyste i podmokłe.

W granicach administracyjnych Miasta Radymna występują dwie główne grupy gleb:

- czarnoziemy – na obszarze wysoczyzny płaskiej w południowej części miasta, charakteryzują się one wysoką zawartością próchnicy i gruzelkową strukturą. Są to gleby najlepsze i bardzo dobre posiadające korzystne warunki wodne. Gleby te zaliczone są do I–II klasy użytków orných;
- mady – w obrębie doliny Sanu i Rady, są to gleby strukturalne, przepuszczalne i dość przewiewne o dobrze wykształconym poziomie próchnicznym. Gleby te odznaczają się wysoką zawartością fosforu i potasu. Warunki wodne tych gleb są dobre, choć miejscami w niższych partiach nadmiernie nawodnione. Gleby te jako grunty orne są bardzo dobre i najlepsze, stanowiące II–III klasę użytków orných. W miejscu występowania gruntów organicznych powstały gleby bagienne mułowo-torfowe o wysokim poziomie wody gruntowej, które są nieodpowiednie dla upraw rolnych. Grunty te występują w zachodniej części miasta.

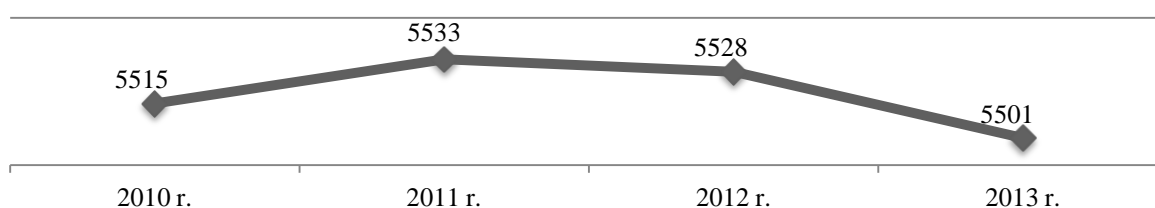
Łącznie grunty orne najlepszych klas (I–III) stanowią 93,7% wszystkich gruntów ornych i 70,1% wszystkich użytków rolnych w mieście. Użytki rolne najlepszych klas (I–III) zajmują 90,1% wszystkich użytków rolnych w mieście.

### 3.1.3 Ludność

Liczba ludności w Mieście Radymno na dzień 31 grudnia 2013 wynosiła 5 501 osób, co stanowi 4,5% wszystkich mieszkańców powiatu jarosławskiego.

Liczba mieszkańców Miasta Radymno w latach 2010–2013 przedstawiona została na rysunku 3.

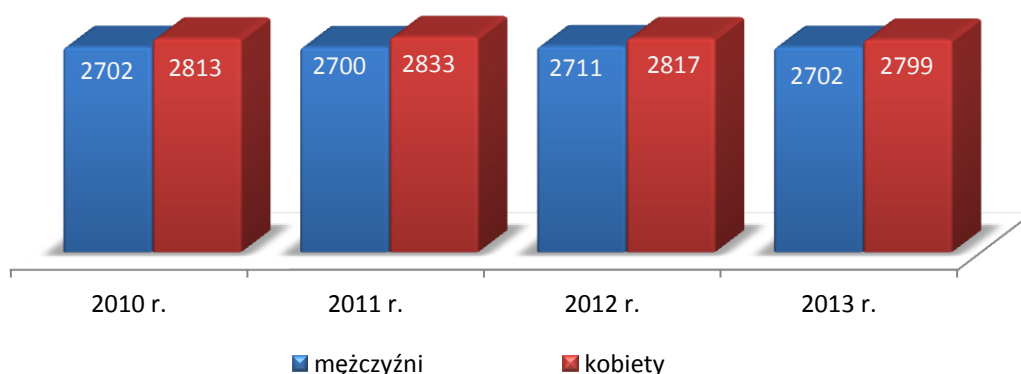
Rysunek 3 Liczba ludności w latach 2010–2013 w Mieście Radymno



Źródło: Opracowanie własne na podstawie danych z GUS

W przeciągu ostatnich lat na terenie Miasta Radymno obserwuje się cykliczny spadek liczby ludności, pomimo dodatniego przyrostu naturalnego. Spowodowane jest to m.in. utrzymującym się ujemnym saldem migracji. W porównaniu do roku 2004 (gdy liczba ludności wynosiła 5 626), całkowita liczba ludności do 2013 roku zmalała o 2,2%.

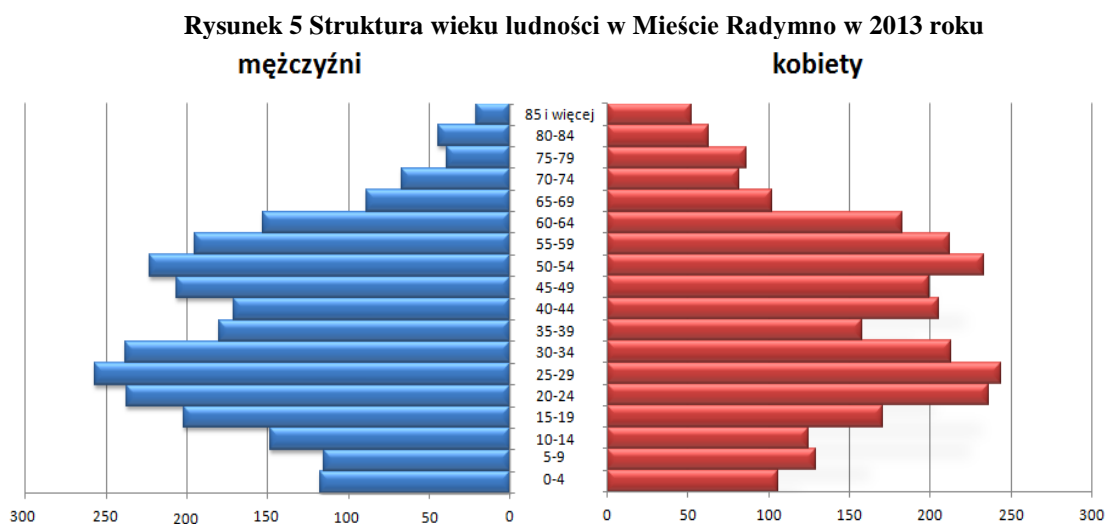
Rysunek 4 Liczba ludności Miasta Radymno w latach 2010–2013 z podziałem na płeć



Źródło: Opracowanie własne na podstawie danych z GUS

Na przestrzeni ostatnich lat w strukturze ludności Miasta Radymno dominują kobiety (rysunek 4), które stanowią ponad 50% wszystkich mieszkańców – w 2013 roku na 100 mężczyzn przypadało 104 kobiety. W przeciągu analizowanych lat tendencja ta nieznacznie się zmieniała, oscylując w granicy 104–105.

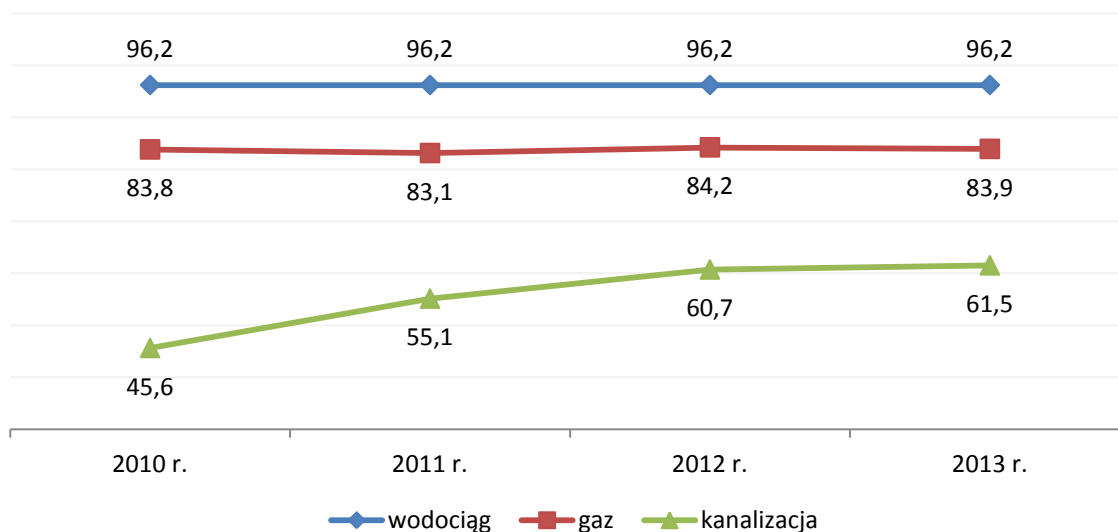
W strukturze wieku ludności Miasta Radymno (rysunek 5) w 2013 roku największy udział mieli mieszkańcy będący w wieku produkcyjnym (ponad 66%), a najmniejszy w wieku poprodukcyjnym (13,4%). Warto podkreślić, że odsetek osób w wieku przedprodukcyjnym był o 7% wyższy niż w wieku poprodukcyjnym.



Źródło: Opracowanie własne na podstawie danych z GUS

Spośród ogólnej liczby ludności w 2013 roku 61,5% korzystało z sieci kanalizacyjnej, przy czym tendencja osób korzystających z sieci w odniesieniu do ostatnich lat jest rosnąca. W przypadku sieci wodociągowej w ostatnich latach wielkość ta utrzymywała się na stałym poziomie 96,2%. Wahaniom ulegała natomiast liczba osób korzystających z sieci gazowej, oscylując w granicach 83–84%. Udział osób korzystających z poszczególnych sieci przedstawiony został na rysunku 6.

**Rysunek 6 Ludność korzystająca z instalacji w % w Mieście Radymno w latach 2010–2013**



Źródło: Opracowanie własne na podstawie danych z GUS

### 3.1.4 Klimat

Miasto Radymno położone jest w Sandomiersko-Rzeszowskiej dzielnicy klimatycznej<sup>3</sup>, której lokalny klimat jest znacznie zróżnicowany, co wynika z morfologii terenu. Wyróżnia się dwa rejonu o różnych warunkach klimatycznych:

- obszar wysoczyzny wraz ze skłonem;
- dolina rzeki San i Rada.

Obszar wysoczyzny cechuje się korzystnymi warunkami bioklimatycznymi. Wynika to z położenia poza zasięgiem inwersji termicznej, dobrego przewietrzania oraz występowania wyższych temperatur minimalnych. Zaś dolina Sanu i Rady ma niekorzystne warunki bioklimatyczne, które związane są z częstą inwersją termiczną, wysokimi wartościami wilgotności względnej powietrza oraz częstszym występowaniem mgieł.

Teren miasta pod względem klimatycznym charakteryzuje się występowaniem długiego i upalnego lata, ciepłej i słonecznej jesieni oraz niezbyt ostrych zim. Średnia dobową temperatura powietrza w okresie lata wynosi od +17°C do +18°C, a podczas zimy od -5°C do -3°C. Okres wegetacyjny jest tu stosunkowo długi, przeciętnie trwa 224 dni w roku, zazwyczaj od 29 marca do 9 listopada. W czasie tego okresu występuje 86% dni pogodnych.

Na terenie miasta średnia roczna suma opadów wynosi około 620 mm. Najmniejsze opady występują w okresie zimowym, największe zaś w okresie letnim, głównie w lipcu i sierpniu.

Pokrywa śnieżna na terenie miasta zalega średnio około 70 dni, nieco dłużej w okolicy podgórskiej. Średnia grubość pokrywy śnieżnej sięga 10–30 cm.

Na terenie miasta głównie wieją wiatry zachodnie, których udział w ciągu roku przekracza 25%. Występują także wiatry południowo-zachodnie, rzadko natomiast północne. Szczególnie silne wiatry wieją jesienią i zimą, często przy tym mają one charakter fenowy, który powoduje wzrost temperatury i spadek wilgotności powietrza (efekt znany z wiatrów „halnych”).

### 3.1.5 Powietrze atmosferyczne

Zgodnie z *Ustawą z dnia 27 kwietnia 2001 roku Prawo ochrony środowiska* (Poś) ochrona powietrza polega na zapewnieniu jak najlepszej jego jakości poprzez utrzymanie poziomów substancji w powietrzu poniżej dopuszczalnych dla nich poziomów lub co

---

<sup>3</sup> Gumiński R., *Meteorologia i klimatologia dla rolników*, PWRiL, Warszawa 1951

najmniej na tych poziomach oraz zmniejszaniu poziomów substancji w powietrzu, co najmniej do dopuszczalnych, gdy nie są one dotrzymane.

Jakość powietrza w województwie podkarpackim oceniana jest przez Wojewódzki Inspektorat Ochrony Środowiska w Rzeszowie. W 2013 roku dokonano oceny zgodnie z nowym podziałem na strefy, zawartym w nowelizacji ustawy *Poś* (Ustawa z dnia 13 kwietnia 2012 roku o zmianie ustawy *Prawo ochrony środowiska oraz niektórych innych ustaw* (Dz. U. z 2012 r. poz. 460)). W każdej strefie obowiązek przeprowadzenia oceny dotyczył następujących zanieczyszczeń:

- dwutlenku siarki, dwutlenku azotu, pyłu zawieszonego PM10 i PM2,5, ołowiu, benzenu, tlenku węgla, ozonu, kadmu, arsenu, benzo(a)pirenu, niklu – ze względu na ochronę zdrowia ludzi;
- dwutlenku siarki, tlenku azotu, ozonu – ze względu na ochronę roślin.

Pomiary wykonywane były w sposób manualny i posłużyły do określenia jakości powietrza w strefie podkarpackiej (kod PL1802) obejmującej swym zasięgiem Miasto Radymno. Wszystkie substancje podlegające ocenie przypisane zostały do jednej z poniższych klas:

- klasa A (D1) – jeżeli stężenia zanieczyszczenia na terenie strefy nie przekraczają odpowiednio poziomów dopuszczalnych, poziomów docelowych, poziomów celów długoterminowych;
- klasa B – jeżeli stężenia zanieczyszczenia na terenie strefy przekraczają poziomy dopuszczalne, lecz nie przekraczają poziomów dopuszczalnych powiększonych o margines tolerancji;
- klasa C (D2) – jeżeli stężenia zanieczyszczeń na terenie strefy przekraczają poziomy dopuszczalne powiększone o margines tolerancji, a w przypadku gdy margines tolerancji nie jest określony – poziomy dopuszczalne, poziomy docelowe, poziomy celów długoterminowych.

Przeprowadzone badania oraz analiza wyników za rok 2013 wykazały brak przekroczenia obowiązujących norm dla dwutlenku siarki, dwutlenku azotu, ołowiu, benzenu, tlenku węgla, ozonu, kadmu, arsenu oraz niklu ze względu na ochronę zdrowia ludzi. Pod względem zanieczyszczenia powietrza tymi substancjami obszar strefy podkarpackiej, w której położone jest Miasto Radymno – zakwalifikowano do klasy A.

Natomiast dopuszczalny poziom został przekroczony dla pyłu PM10, pyłu PM2,5 i benzo(a)pirenu:

- Pył zawieszony PM10: o zakwalifikowaniu strefy do klasy C zdecydowały wyniki ze wszystkich stanowisk pomiarowych (z wyjątkiem Sanoka i Tarnobrzega), w których liczba dni ze stężeniem pyłu PM10 wyższym od  $50 \mu\text{g}/\text{m}^3$  przekroczyła tylko określoną w rozporządzeniu dopuszczalną ilość. Średnia roczna wartość pyłu PM10 we wszystkich stanowiskach w tej strefie wyniosła  $39,9 \mu\text{g}/\text{m}^3$ .
- Pył zawieszony PM2,5: o zakwalifikowaniu do klasy C zdecydowało średnioroczne stężenie pyłu PM2,5 w punkcie pomiarowym w Krośnie, które wyniosło  $32,2 \mu\text{g}/\text{m}^3$  i stanowiło 128,8% normy.
- Benzo(a)piren: o zakwalifikowaniu do klasy C zdecydowały wyniki pomiarów ze wszystkich stacji pomiarowych strefy, gdzie średnie roczne stężenie było w granicy  $3\text{--}6 \text{ ng}/\text{m}^3$  przekraczając poziom docelowy  $1 \text{ ng}/\text{m}^3$ .

W tabeli 6 zestawiono wszystkie wyniki klasy strefy podkarpackiej z uwzględnieniem kryteriów ochrony zdrowia.

**Tabela 6 Wyniki klasyfikacji według kryteriów ustanowionych dla ochrony zdrowia ludzi w 2013 r.**

Nazwa strefy	Kod strefy	Symbol klasy wynikowej dla poszczególnych zanieczyszczeń dla obszaru całej strefy												
		SO <sub>2</sub>	NO <sub>2</sub>	PM10	PM 2,5	Pb	C <sub>2</sub> H <sub>6</sub>	CO	As	Cd	Ni	BaP	O <sub>3</sub>	
strefa podkarpacka	PL1802	A	A	C	C	A	A	A	A	A	A	C	A	

*Źródło: Opracowanie własne na podstawie danych z WIOŚ w Rzeszowie*

Biorąc pod uwagę przy ocenie jakości powietrza kryterium ochrony roślin cała strefa podkarpacka, która obejmuje swym zasięgiem Miasto Radymno zaliczona została do klasy A. Wynika to z badań i analizy otrzymanych wyników (tabela 7), na podstawie których stwierdza się brak przekroczenia zanieczyszczeń gazowych objętych monitoringiem, tj. dwutlenku siarki, tlenków azotu oraz ozonu.

**Tabela 7 Wyniki klasyfikacji według kryteriów ustanowionych dla ochrony roślin w 2013 r.**

Nazwa strefy	Kod strefy	Symbol klasy wynikowej dla poszczególnych zanieczyszczeń dla obszaru całej strefy		
		SO <sub>2</sub>	NO <sub>x</sub>	O <sub>3</sub>
strefa podkarpacka	PL1802	A	A	A

*Źródło: Opracowanie własne na podstawie danych z WIOŚ w Rzeszowie*

### 3.1.6 Wody, zasoby naturalne

Na terenie Miasta Radymno największą i najważniejszą rzeką jest San, który stanowi szóstą pod względem długości rzekę w Polsce. San ma swoje źródło na Ukrainie, na południowo-wschodnich stokach Piniaskowego w Bieszczadach Zachodnich, w pobliżu miejscowości Sianki. Rzeka na odcinku około 55 km tworzy granicę Polski z Ukrainą.



Rzeka San przepływa przez teren Gminy Radymno, stanowiąc jej oś hydrograficzną. Do Sanu uchodzą większe rzeki – z lewobrzeżnych: Rada, Łęg Rokietnicki, z prawobrzeżnych Wisznia i Szkło. Nie są to rzeki „spokojne”; wodostany Sanu i jego dopływy gwałtownie reagują na zwiększone ilości opadów atmosferycznych, charakteryzując się wysokimi stanami wód, szczególnie wczesną wiosną.

Drugą ważną rzeką jest rzeka Rada, która przepływa przez teren Miasta Radymno. Rzeka ta stanowi lewy dopływ Sanu o długości około 22 km i powierzchni dorzecza 140 km<sup>2</sup>. Rada po połączeniu się z lewym dopływem Rudką w Zamojskach, płynie przez Skołoszów w kierunku północnym, uchodząc w Radymnie do Sanu.

Rada stanowi największy strumień spośród kilku zajmujących niedługie wąwozy, które z kolei oddzielają płaszczowiny utworzone przez wody polodowcowe. Niegdyś po wschodniej stronie Radymna rzeka tworzyła bagnistą kotlinę, końcem XIX wieku bieg rzeki został wydłużony poprzez regulację Sanu. Przed regulacją rzeka Rada podpływała pod wzgórze miejskie, w wyniku przeprowadzonej regulacji odsunięto ją nieco od Radymna, kierując w stare łożysko Sanu.

Jednolita część wód oznacza oddzielny i znaczący element, który można w sposób jednolity scharakteryzować i opisać. Jednolitą część wód może tworzyć jeden lub więcej cieków (rzek, potoków). W wyniku przeglądu zmian i warunków hydromorfologicznych wyróżniono następujące jednolite części wód powierzchniowych: naturalne, silnie zmienione i sztuczne.

Silnie zmieniona część wód oznacza część wód powierzchniowych, których charakter został w znacznym stopniu zmieniony na skutek fizycznego oddziaływania człowieka. Sztuczna część wód oznacza część wód powierzchniowych powstałych na skutek działalności człowieka.

Podstawowym celem prowadzenia badań monitoringowych wód powierzchniowych jest dostarczenie spójnej i pełnej informacji o stanie ekologicznym (lub potencjale ekologicznym w przypadku wód silnie zmienionych i sztucznych) i stanie chemicznym wód w obrębie każdego dorzecza dla potrzeb planowania oraz oceny ustalonych celów środowiskowych.

W obrębie Miasta Radymno występuje jedna jednolita część wód powierzchniowych Rada (PLRW200016225329). W *Raporcie o stanie środowiska w województwie podkarpackim w 2013 roku* opracowanym przez Wojewódzki Inspektorat Ochrony Środowiska (WIOŚ) w Rzeszowie przedstawione zostały m.in. wyniki monitoringu jednolitych części wód powierzchniowych (JCWP). Wyniki badań wykazały, że JCWP Rada

stanowi naturalną część wód o złym stanie. Z oceny ryzyka nieosiągnięcia celów środowiskowych dla ww. jednolitych części wód powierzchniowych wynika, że cele środowiskowe wyznaczone do osiągnięcia w *Planie gospodarowania wodami na obszarze dorzecza Wisły* nie są zagrożone.

Jednakże trzeba mieć na uwadze art. 38d *Ustawy Prawo wodne z 18 lipca 2001 r.* (Dz. U. z 2015 r. poz. 469) który określa następujące cele środowiskowe:

- dla jednolitych części wód powierzchniowych niewyznaczonych jako sztuczne lub silnie zmienione, celem jest przede wszystkim ochrona, poprawa oraz przywracanie stanu jednolitych części wód powierzchniowych, tak aby osiągnąć dobry stan tych wód, a także zapobieganie pogorszeniu ich stanu;
- dla sztucznych i silnie zmienionych jednolitych części wód powierzchniowych celem jest ochrona wód oraz poprawa ich potencjału ekologicznego i stanu chemicznego, tak aby osiągnąć dobry potencjał ekologiczny i dobry stan chemiczny wód powierzchniowych, a także zapobieganie pogorszeniu ich potencjału ekologicznego oraz stanu chemicznego.

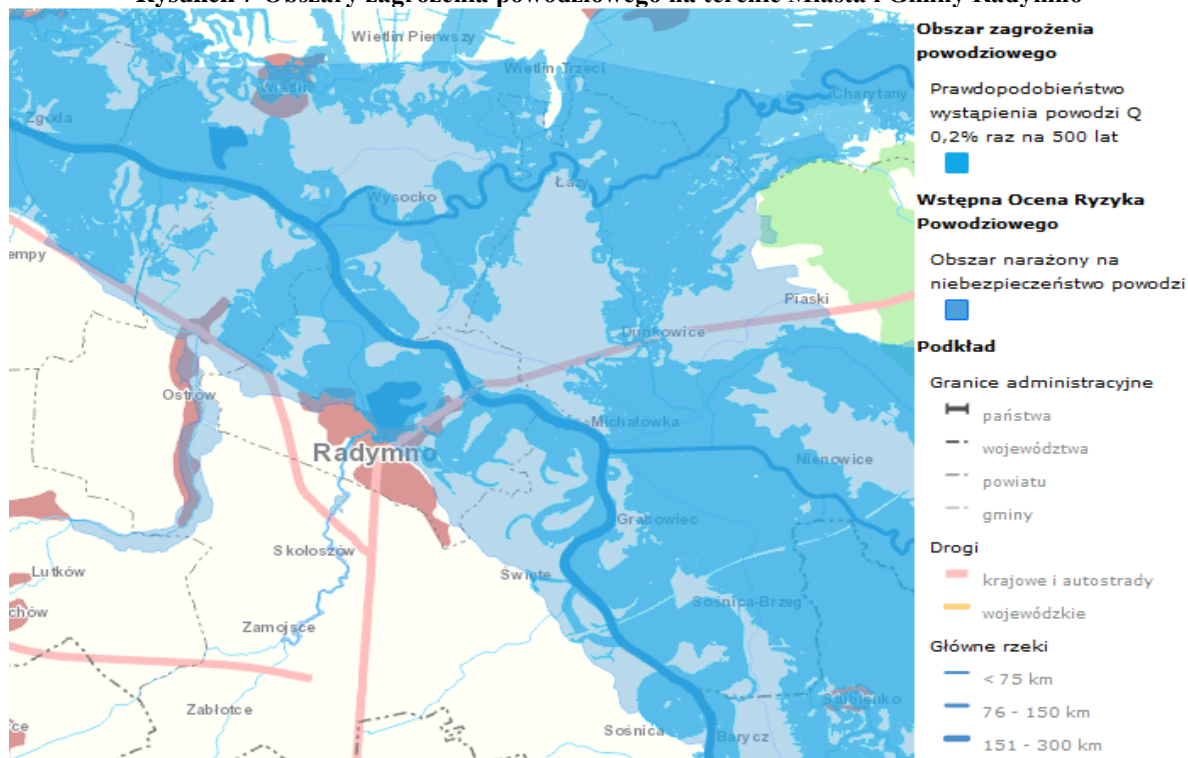
Zgodnie z zapisami ww. ustawy – cele środowiskowe należy osiągnąć do dnia 22 grudnia 2015 r.

Po wschodniej stronie miasta znajduje się sztuczny zbiornik wody ZEK, który powstał w latach 60. XX wieku w miejscu dawnego wyrobiska żwiru. Zbiornik ma powierzchnię 70 ha, średnią głębokość od 1,5 do 8 m i posiada I klasę czystości wód.

Biorąc pod uwagę zagrożenie powodziowe teren Miasta Radymno usytuowany jest niekorzystnie. Wynika to z położenia miasta w dorzeczu rzeki San. Najwyższe zagrożone powodziowe na terenie miasta występuje w północnej i środkowej części, gdzie prawdopodobieństwo wystąpienia powodzi wynosi  $Q 0,2\%$  – raz na 500 lat.

Na rysunku 7 przedstawiono obszary zagrożenia powodziowego na terenie Miasta i Gminy Radymno.

Rysunek 7 Obszary zagrożenia powodziowego na terenie Miasta i Gminy Radymno

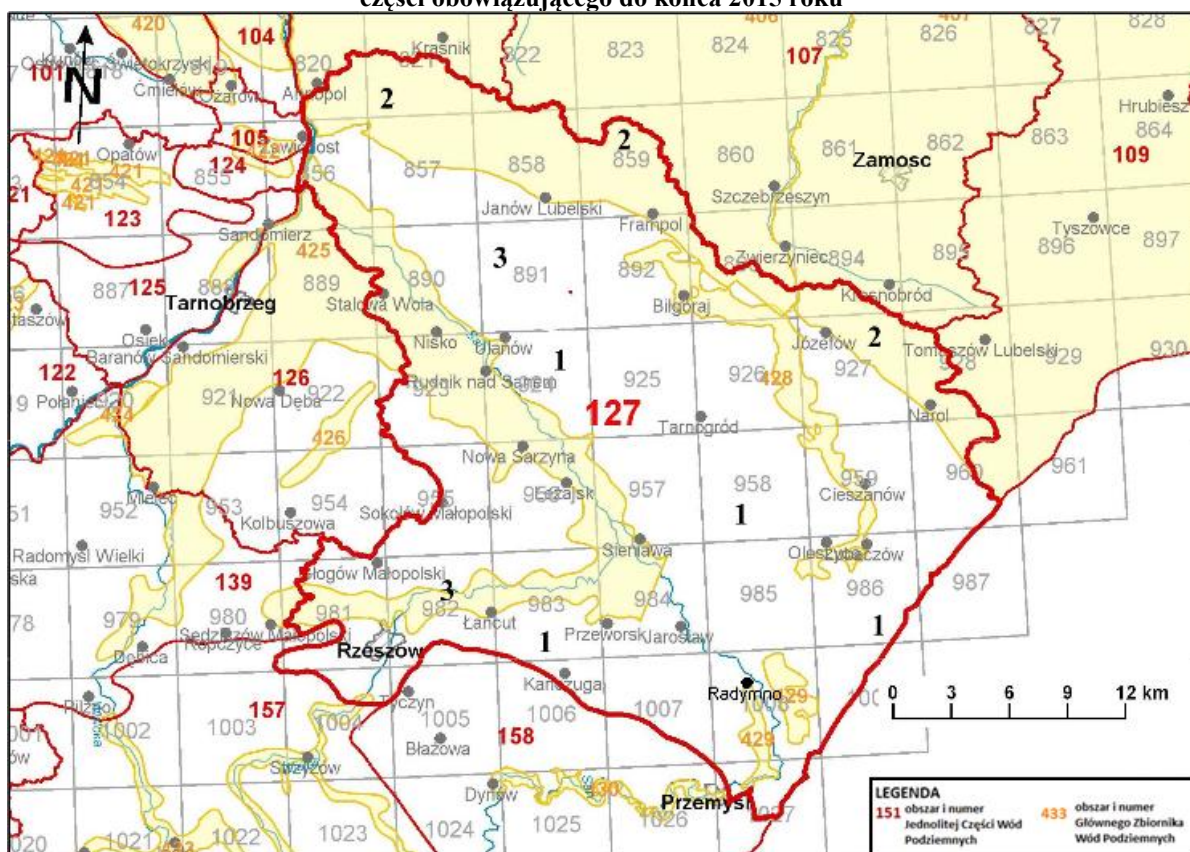


Źródło: Strona internetowa Krajowego Zarządu Gospodarki Wodnej, [www.kzgw.gov.pl](http://www.kzgw.gov.pl)

Najbardziej zasobny obszar w wody podziemne na terenie Miasta Radymno rozciąga się wzdłuż doliny Sanu od granicy z powiatem przemyskim do ujścia rzeki Szkło. Są to obszary wydzielonego naturalnego Głównego Zbiornika Wód Podziemnych (GZWP), którego większa część zlokalizowana jest na terenie powiatu przemyskiego. Teren ten stanowi szczególnie chroniony obszar ze względu na zasobność w wody podziemne i ich jakość, podatność i istniejące zagrożenie na zanieczyszczenie. Wody te wchodzi w skład GZWP 429 „Dolina Przemysł” o 90 km<sup>2</sup> powierzchni najwyższej ochrony i 50 km<sup>2</sup> powierzchni objętej wysoką ochroną. Zasoby dyspozycyjne GZWP 429 szacuje się na 8 tys. m<sup>3</sup>/d, zaś głębokość ujęcia od 10 do 30 m.

Na rysunku 8 przedstawiono lokalizację zbiornika GZWP 429 oraz obszar jednolitej części wód podziemnych (JCWPd) w obrębie Miasta Radymno wg obowiązującego podziału Państwowej Instytucji Hydrologicznej na 161 części (podział obowiązuje do końca 2015 roku).

**Rysunek 8 Lokalizacja GZWP I JCWPd w obrębie Miasta Radymno według podziału na 161 części obowiązującego do końca 2015 roku**



Źródło: Strona internetowa Państwowych Służb Hydrogeologicznych,  
[http://www.psh.gov.pl/artykuly\\_i\\_publicacje/publikacje/jednolite-czesci-wod-podziemnych-charakterystyka-geologiczna-i-hydrogeologiczna.html](http://www.psh.gov.pl/artykuly_i_publicacje/publikacje/jednolite-czesci-wod-podziemnych-charakterystyka-geologiczna-i-hydrogeologiczna.html)

Teren Miasta Radymna położony jest w granicach Jednolitej Części Wód Podziemnych nr 127 według obowiązującego podziału Państwowej Instytucji Hydrologicznej.

Na terenie JCWPd 127 są prowadzone badania pod względem dwóch kryteriów w aspekcie ilościowym i jakościowym:

- Q – wody porowe w utworach akumulacji rzecznej (piaski, żwiry);
- Cr – wody szczelinowe w utworach węglanowych (wapienie, margle, opoki), strefa aktywnej wymiany wód do głębokości około 100–120 m p.p.t.

Wyniki pomiarów na obszarze JCWPd 127 w dotychczasowych prognozach z ostatnich lat przedstawiają się następująco:

- Q – ilościowo: stan dobry; jakościowo: stan dobry;
- Cr – ilościowo: stan dobry; jakościowo: stan dobry.

Należy jednak mieć na uwadze zapisy art. 38e *Ustawy Prawo wodne z 18 lipca 2001 r.* (Dz. U. z 2015 r. poz. 469) określające następujące cele środowiskowe dla jednolitych części wód podziemnych:

- zapobieganie lub ograniczanie wprowadzania do nich zanieczyszczeń;

- zapobieganie pogorszeniu oraz poprawa ich stanu;
- ochrona i podejmowanie działań naprawczych, a także zapewnianie równowagi między poborem a zasilaniem tych wód, tak aby osiągnąć ich dobry stan.

Realizacja powyższych celów wiąże się z działaniami określonymi w programie wodno-środowiskowym kraju. Działania te polegają na stopniowej redukcji zanieczyszczeń wód podziemnych przez odwracanie znaczących i utrzymujących się tendencji wzrostowych zanieczyszczenia powstałego w wyniku działalności człowieka. Znacząca i utrzymująca się tendencja wzrostowa oznacza znaczący statystycznie i pod względem środowiskowym istotny wzrost stężenia substancji zanieczyszczającej, grupy tych substancji lub substancji wyrażonej jako wskaźnik w jednolitej części wód podziemnych.

Analiza jakości wód podziemnych prowadzona przez Powiatowy Inspektorat Sanitarny w Rzeszowie na obszarze zbiornika GZWP 429 wykazała II klasę czystości wód. Pod względem ujęcia na potrzeby wodociągowe badania wskazują, że woda odpowiada wymogom stawianym w *Rozporządzeniu Ministra Zdrowia z dnia 29 marca 2007 r. w sprawie jakości wody przeznaczonej do spożycia przez ludzi* (Dz. U. z 2007 r. Nr 61 poz. 417). Dla zapewnienia i utrzymania dobrej jakości wód w obrębie GZWP 429 „Dolina Przemysł” i w jego strefie ochronnej obowiązują:

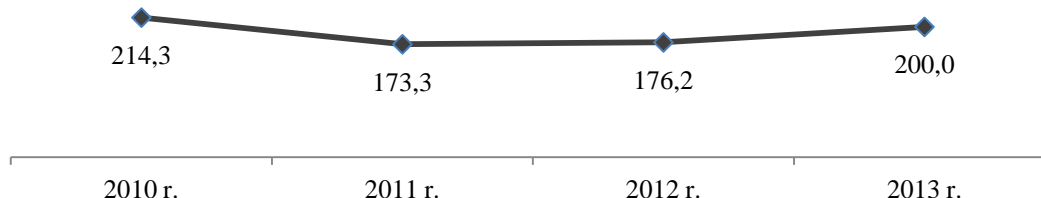
- zakaz lokalizacji przedsięwzięć mogących znacząco oddziaływać na środowisko, a w szczególności: wysypisk i wylewisk odpadów niezabezpieczonych przed przenikaniem do podłoża substancji szkodliwych dla wód podziemnych, a także zakaz przeprowadzania rurociągów transportujących substancje niebezpieczne dla środowiska i zakaz urządzeń przeładunku i dystrybucji produktów ropopochodnych;
- nakaz likwidacji dzikich wysypisk odpadów;
- nakaz uporządkowania gospodarki wodno-ściekowej;
- nakaz likwidacji punktów bezpośredniego zrzutu ścieków do wód podziemnych.

Na terenie miasta znajdują się dwa ujęcia wody podziemnej: główne ujęcie, którego wydajność wynosi 687,6 m<sup>3</sup>/d zlokalizowane przy ul. Budowlanych oraz ujęcie przy ul. Kolejowej o wydajności 394 m<sup>3</sup>/d, które zasila przyległe tereny zabudowy jedno i wielorodzinnej. Zgodnie z *Ustawą Prawo wodne z 18 lipca 2001 r.* na terenach sąsiednich z ujęciem wody podziemnej i ich strefą ochronną obowiązują zakazy, nakazy i ograniczenia w zakresie użytkowania gruntów oraz korzystania z wody.

Według danych GUS zużycie wody na potrzeby gospodarki narodowej i ludności Miasta Radymno w 2013 roku wynosiło 200,0 dam<sup>3</sup> (200 000 m<sup>3</sup>). W przeciągu ostatnich lat

odnotowano znaczący spadek zużycia wody – największy w 2011 roku o ponad 19% w stosunku do roku poprzedniego. Natomiast od 2012 roku zużycie zwiększyło się, zwłaszcza względem 2011 roku, o ponad 13% (w 2011 roku zużycie wody wynosiło 173,3 dam<sup>3</sup> (173 300 m<sup>3</sup>)), co przedstawiono na rysunku 9.

**Rysunek 9** Zużycie wody w dam<sup>3</sup> na potrzeby gospodarki narodowej i ludności w latach 2010–2013 na terenie Miasta Radymno



Źródło: Opracowanie własne podstawie danych z GUS

Teren Miasta i Gminy Radymno pod względem bogactw naturalnych jest ubogi, do najważniejszych bogactw zaliczamy złoża ropy naftowej i surowce budowlane tj. gliny, lessy, piaski oraz żwiry. Na terenie Miasta Radymno jedynym naturalnym bogactwem jest żwir, który występuje wraz z piaskiem. Jego wydobycie prowadzone jest ze złoża Radymno-Cegielnia we wschodniej części miasta w sąsiedztwie zbiornika ZEK. Szacuje się, że zasoby geologiczne bilansowe wynoszą 824 tys. ton, zaś przemysłowe – 751 tys. ton. Wydobycie żwiru z tego złoża w 2013 roku wyniosło około 16 tys. ton.

### 3.1.7 Krajobraz i formy ochrony przyrody

Na terenie Miasta Radymno najwyższymi walorami przyrodniczymi odznacza się dolina rzeki San, która cechuje się bogatą fauną i florą o unikatowych i chronionych gatunkach. Natomiast rzeka Rada będąca naturalnym ciekim wodnym wraz z przyległymi terenami to obszar o wysokich walorach przyrodniczych. Pozostały teren Miasta Radymno, który stanowią obszary zabudowane silnie przekształcone antropogenicznie oraz użytki rolne zalicza się do terenów o przeciętnych walorach przyrodniczych.

Przy waloryzacji przyrodniczej Miasta Radymno uwzględniono siedliska przyrodnicze oraz stanowiska gatunków roślin i zwierząt wymienionych w *Dyrektywie Rady 92/43/EWG z dnia 21 maja 1992 roku* (nazywana *Dyrektywą siedliskową*) i *Dyrektywie Parlamentu Europejskiego i Rady 2009/147/WE z dnia 30 listopada 2009* (nazywana *Dyrektywą Ptasią*), jak również na inne gatunki objęte ochroną na podstawie przepisów prawa krajowego w szczególności *Ustawy z dnia 16 kwietnia 2004 r. o ochronie przyrody* (Dz. U. z 2013 r. poz.

627 z późn. zm.) i przepisów wykonawczych do tej ustawy. Uwzględniono również gatunki rzadkie i zagrożone. W szczególności brano pod uwagę:

- siedliska przyrodnicze oraz gatunki roślin objęte ochroną;
- objęte ochroną gatunki owadów;
- objęte ochroną gatunki ryb, płazów i gadów;
- objęte ochroną gatunki ptaków;
- objęte ochroną gatunki ssaków.

Przy waloryzacji pod uwagę wzięto również:

- *Rozporządzenie Ministra Środowiska z dnia 9 października 2014 r. w sprawie ochrony gatunkowej grzybów* (Dz. U. z 2014 r. poz. 1408).
- *Rozporządzenie Ministra Środowiska z dnia 9 października 2014 r. w sprawie ochrony gatunkowej roślin* (Dz. U. z 2014 r. poz. 1409).
- *Rozporządzenie Ministra Środowiska z dnia 6 października 2014 r. w sprawie ochrony gatunkowej zwierząt* (Dz. U. z 2014 r. poz. 1348).

Na terenie Miasta Radymno jedynym obszarem chronionym jest Obszar Natura 2000: obszar siedliskowy Rzeka San<sup>4</sup> (kod PLH180007), ujmujący ochroną strefę o średniej szerokości 70 m, usytuowaną wzdłuż rzeki San.

Obszar ten obejmuje odcinek Sanu położony pomiędzy Sanokiem a Jarosławiem o długości około 171 km. W podziale fizycznogeograficznym położony jest w obrębie czterech mezoregionów: Pogórza Bukowskiego, Pogórza Dynowskiego, Pogórza Przemyskiego (makroregion Podgórze Środkowobeskidzkiego) oraz Doliny Dolnego Sanu (makroregion Kotliny Sandomierskiej). Rzeka na odcinku włączonym do obszaru charakteryzuje się naturalnymi brzegami oraz słabo przekształconym korytem z licznymi meandrami, kamieńcami i wyspami. Brzegi rzeki częściowo zajęte są przez pola uprawne i łąki oraz pasy wierzbowo-topolowych zadrzewień.

Obszar siedliskowy Rzeki San charakteryzuje się występowaniem wielu cennych gatunków ryb, takich jak: minog strumieniowy, kielb białopłetwy, boleń, różanka, koza złotawa, brzanka, głowacz białopłetwy, kielb Kesslera, piekielnica, brzana, świnka, głowacz przęgopłetwy, sum europejski oraz certa.

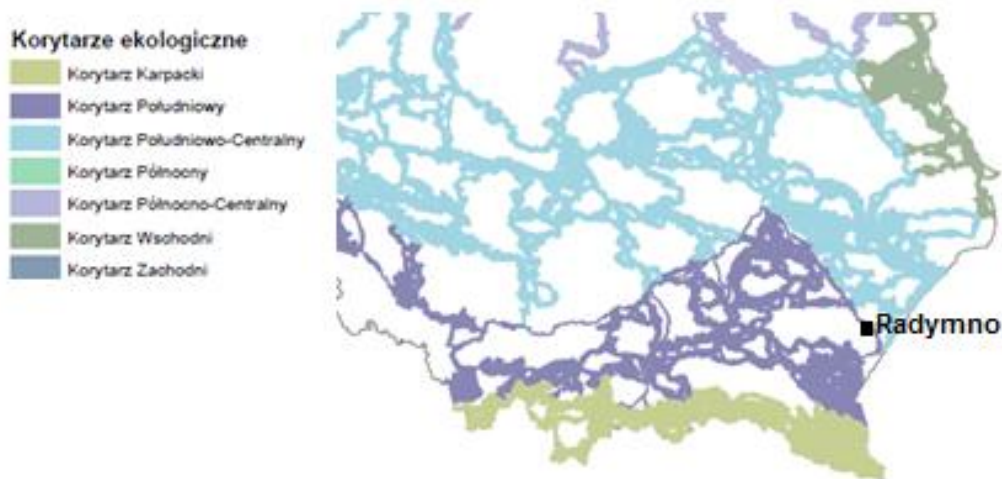
---

<sup>4</sup> Strona internetowa Instytutu na Rzecz Ekorozwoju, Obszar Natura 2000, [www.obszary.natura2000.org.pl/index.php?s=obszar&id=570](http://www.obszary.natura2000.org.pl/index.php?s=obszar&id=570).

Ponadto na obszarze Miasta Radymna wyróżnione zostały cztery formy ochrony przyrody w postaci pomników przyrody, obejmujące ochroną cenne drzewostany.

Teren Miasta Radymno położony jest na granicy dwóch z siedmiu głównych korytarzy ekologicznych: Korytarza Południowo-Centralnego (KPdC) i Korytarza Południowego (KPd). Położenie gminy na tle korytarzy ekologicznych w Polsce prezentuje rysunek 10.

**Rysunek 10 Miasto Radymno na tle korytarzy ekologicznych**



Źródło: Górny M., Jędrzejewski W., *Korytarze ekologiczne w Polsce*, Instytut Biologii Ssaków PAN, Białowieża 2011.

### 3.1.8 Zabytki i dobra materialne

Na terenie Miasta Radymno znajduje się wiele zabytków świadczących o historii miasta i regionu. Na liście Narodowego Instytutu Dziedzictwa (stan na 31 grudnia 2014 roku) znalazły się następujące zabytki:

- układ urbanistyczny (nr rej.: A-280 z 28.12.1987 roku);
- zespół kościoła parafialnego, ul. Chopina 1 (nr rej.: A-439 z 11.01.1988 roku):
  - kościół pw. św. Sebastiana i Wawrzyńca, z 1729 roku,
  - dzwonnica z końca XIX w.,
  - ogrodzenie z bramą, murowano-metalową, z końca XIX w.,
  - plebania z pierwszej połowy XIX w.,
- cmentarz komunalny, ul. Budowlanych, z początku XIX w. (nr rej.: A-674 z 7.06.1994 roku);
- kaplica grobowa z przełomu XIX i XX w. (nr rej.: A-674 z 7.06.1994 roku);
- brama (nr rej.: A-674 z 7.06.1994 roku);
- koszary austriackie – 7 budynków przy ul. Lwowskiej 20, z końca XIX w. (nr rej.: A-777 z 12.10.1994 roku);



- dawny dworek biskupi, ul. Budowlanych 1, z 1920 roku (nr rej.: A-574 z 21.07.1994 roku);
- spichrz „Blajcherówka”, ul. Budowlanych 3, z początku XX w. (nr rej.: A-776 z 3.09.1994 roku);
- kino „Świt”, ul. Lwowska 16, z początku XX w. (nr rej.: A-726 z 16.01.1984 roku);
- czworak dawnego folwarku biskupiego, ul. Lwowska 18, z 1920 roku (nr rej.: A-781 z 12.12.1994 roku).

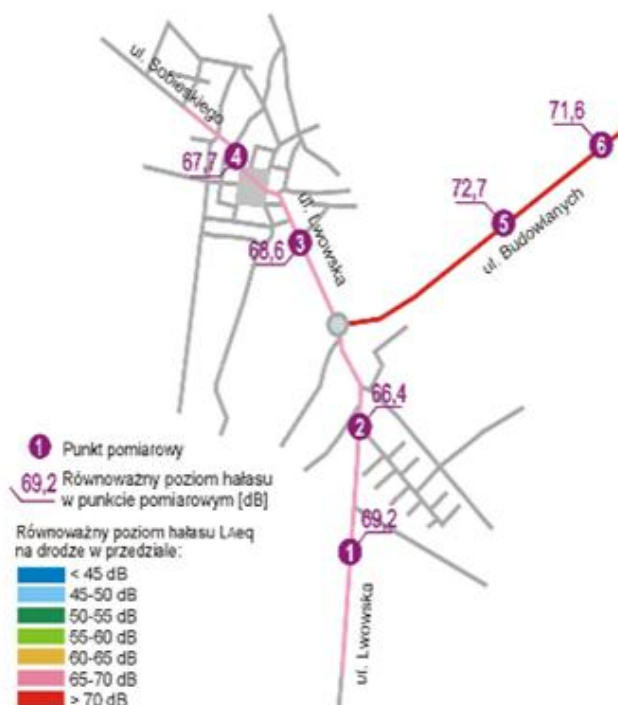
### **3.1.9 Hałas i promieniowanie elektromagnetyczne**

Według *Ustawy Prawo ochrony środowiska* hałas to dźwięki w przedziale częstotliwości od 16 Hz do 16 000 Hz. Dopuszczalne poziomy hałasu w środowisku określa *Rozporządzenie Ministra Środowiska z dnia 14 czerwca 2007 roku w sprawie dopuszczalnych poziomów hałasu w środowisku* (Dz. U. z 2014 r. poz. 112).

Głównym źródłem hałasu na obszarze miasta jest ruch samochodowy wzdłuż głównych tras komunikacyjnych. Powoduje on pewne pogorszenie klimatu akustycznego w obrębie zabudowy mieszkaniowej. Najbardziej uciążliwą trasą jest autostrada A4 Jarosław–Korczowa, przebiegająca przez tereny zabudowy mieszkaniowej miasta. Przez obszar miasta biegną również drogi krajowe nr 77 i 94 (łącznie na odcinku Jarosław–Radymno) oraz drogi gminne o niewielkim natężeniu ruchu i niewielkiej uciążliwości hałasowej.

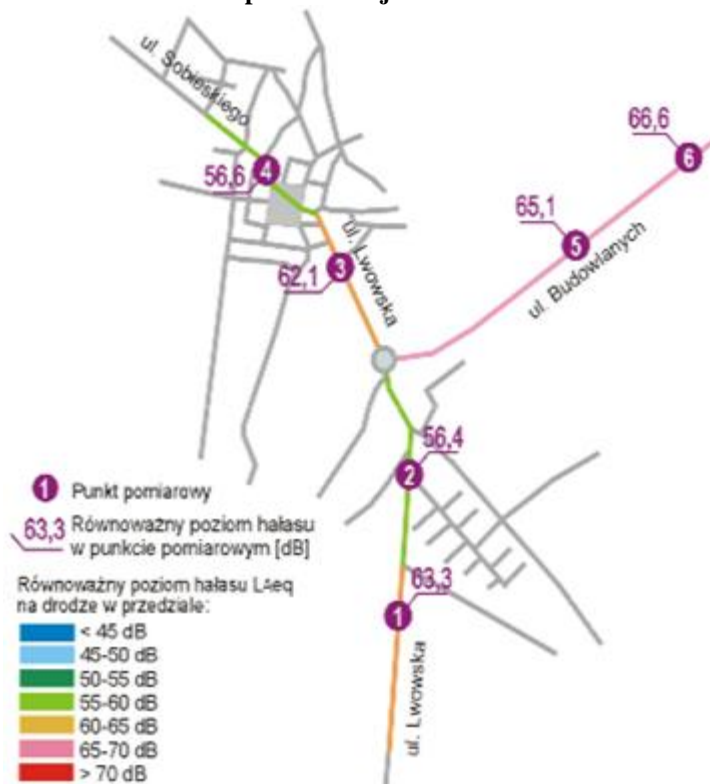
Wojewódzki Inspektorat Ochrony Środowiska w Rzeszowie w 2005 r. m.in. na terenie Miasta Radymna przeprowadził badania poziomu hałasu komunikacyjnego. Pomiar hałasu komunikacyjnego w Radymnie wykonano w 6 punktach pomiarowo-kontrolnych w porze dziennej i nocnej. Badania obejmowały określenie równoważnego poziomu hałasu  $L_{Aeq}$  wraz z określeniem natężenia ruchu dla pory dziennej i nocnej. Decydując o lokalizacji punktów pomiarowych nawiązano do sieci stanowisk pomiarowych ustalonych dla pomiarów prowadzonych w 1996 r. Łączna długość badanych odcinków ulic wyniosła 2,6 km. Rozmieszczenie punktów pomiarowo-kontrolnych w Mieście Radymno przedstawiono na rysunkach 11 i 12.

**Rysunek 11 Lokalizacja punktów pomiarowo-kontrolnych hałasu drogowego w Mieście Radymno w porze dnia w 2005 r.**



Źródło: Raport o stanie środowiska w województwie podkarpackim w 2005 roku, WIOŚ, Rzeszów 2006

**Rysunek 12 Lokalizacja punktów pomiarowo-kontrolnych hałasu drogowego w Mieście Radymno w porze nocnej w 2005 r.**



Źródło: Raport o stanie środowiska w województwie podkarpackim w 2005 roku, WIOŚ, Rzeszów 2006

Otrzymane wyniki pomiaru w poszczególnych punktach pomiarowo-kontrolnych przedstawiono w tabeli 8.

**Tabela 8 Wyniki pomiarów hałasu drogowego w Mieście Radymno w 2005 r.**

Nazwa ulicy	Równoważny poziom hałasu $L_{Aeq}$ [dB]	Natężenie ruchu pojazdów		
		Ogółem [poj./h]	Pojazdy ciężkie	
			[poj./h]	[%]
<b>Pora dnia</b>				
Lwowska (Dom Kultury)	66,4	112	10	8,9
Sobieskiego (Kościół)	67,7	184	16	8,7
Lwowska 3	68,6	133	8	6,0
Lwowska 17	69,2	222	32	14,4
Budowlanych 9	71,6	528	92	17,4
Budowlanych 43	72,7	566	106	18,7
<b>Pora nocna</b>				
Lwowska (Dom Kultury)	56,4	71	1	1,4
Sobieskiego (Kościół)	56,6	14	0	0
Lwowska 3	62,1	112	4	3,6
Lwowska 17	63,3	104	16	15,4
Budowlanych 9	65,1	96	28	29,1
Budowlanych 43	66,6	122	34	27,8

*Źródło: Raport z wykonania Programu Ochrony Środowiska dla Miasta Radymno, Rzeszów 2009*

Z badań przeprowadzonych przez Wojewódzki Inspektorat Ochrony Środowiska w Rzeszowie wynika, że we wszystkich punktach pomiarowo-kontrolnych przekroczony został dopuszczalny poziom hałasu (60 dB w dzień i 50 dB w nocy) zarówno w porze dziennej, jak i nocnej. Średnia wartość przekroczenia dopuszczalnego poziomu hałasu wyniosła dla pory dziennej 9,4 dB, zaś dla pory nocnej 11,6 dB.

Równoważny poziom hałasu w porze dziennej wynosi w granicy 66,4–72,2 dB. Dla pory nocnej od 56,4 do 66,6 dB.

Badania wykazały brak przekroczenia we wszystkich punktach pomiarowo-kontrolnych wartości progowych poziomów hałasu równych dla pory dziennej 75 dB, a nocnej 67 dB. W odniesieniu do skali oceny subiektywnej odczucia uciążliwości hałasu według Państwowego Zakładu Higieny – uzyskane wyniki monitoringu hałasu wykazują dużą uciążliwość hałasu panującego w najbliższym otoczeniu badanych ulic Miasta Radymna.

W związku z powyższym w mieście zmieniona została organizacja ruchu, która polegała na skierowaniu ruchu drogowego (głównie ruchu tranzytowego) poza centrum miasta na obwodnicę, co w dużym stopniu korzystnie wpłynęło na poprawę warunków akustycznych w centrum miasta.

Ze względu na fakt, iż ulica Budowlanych stanowi część drogi prowadzącej ruch turystyczny i towarowy w kierunku przejścia granicznego w Korczowej, drogę dojazdową do zbiornika wodnego ZEK oraz część drogi krajowej nr 94 – charakteryzuje się ona największymi przekroczeniami dopuszczalnych poziomów zarówno w porze dziennej, jak i nocnej. Badany odcinek ulicy Budowlanych odznaczał się również najwyższym procentowym udziałem pojazdów ciężkich w strumieniu pojazdów na drodze osiągając w porze dziennej wartość 18%, zaś w nocnej 29%.

Obecnie szacuje się, że 25% mieszkańców miasta narażona jest na ponadnormatywny hałas pochodzący z zewnątrz. Hałas wewnątrz osiedli wywołany jest przez pracę silników samochodowych mieszkańców, służby porządkowe wywożące śmieci i dostawców do sklepów. Do źródeł hałasu zalicza się również uciążliwy hałas wewnątrz budynków wynikający z wadliwego funkcjonowania instalacji wodno-kanalizacyjnej, centralnego ogrzewania czy hydroforów.

Kolejnym rodzajem hałasu występującym na terenie Miasta Radymna jest hałas kolejowy, który odczuwalny jest wzdłuż linii kolejowej oraz w pobliżu stacji kolejowej, szczególnie w porze nocnej. Uciążliwość tego hałasu w dużym stopniu zależy od częstotliwości przejazdu pociągów, ich prędkości, stanu technicznego torowiska oraz lokalizacji torowiska (nasyp, wykop). Teren miasta przecina linia kolejowa (zelektryfikowana) nr 91 relacji Kraków Główny – Medyka.

Na terenie Miasta Radymno zagrożenia polami elektromagnetycznymi w zasięgu lokalnym nie występują. Istniejące źródła emisji wymagają jedynie monitorowania oraz zachowania poziomów promieniowania i stref ochronnych zgodnie z obowiązującymi przepisami. Ponadto na terenie Miasta Radymno w ostatnich latach nie prowadzono badań poziomu pól elektromagnetycznych oraz dotyczących oddziaływania promieniowania na środowisko, a w szczególności na zdrowie mieszkańców. Jednakże należy przypuszczać, że aktualnie w miejscach dostępnych dla ludzi nie występują natężenia pola elektromagnetycznego wyższe od dopuszczalnych.

### **3.2 Stan środowiska na obszarach objętych przewidywanym znaczącym oddziaływaniem**

Analizując potencjalne oddziaływanie *Lokalnego Planu Rewitalizacji Miasta Radymno na lata 2015–2025* na środowisko przyrodnicze odniesiono się do poszczególnych zadań priorytetowych w obrębie celów szczegółowych, zaproponowanych w LPR.

W stosunku do każdego z zadań priorytetowych skrupulatnie przeanalizowano potencjalne oddziaływanie na poszczególne elementy środowiska przyrodniczego, czyli na bioróżnorodność biologiczną, wodę, powietrze, powierzchnię ziem, krajobraz, lokalny klimat, zasoby naturalne oraz zabytki. Analizie poddano także potencjalne oddziaływanie na ludzi.

### **3.3 Potencjalne zmiany stanu środowiska w przypadku braku realizacji założeń zawartych w projekcie LPR**

Rewitalizacja zakłada wieloletni proces przemian przestrzennych, technicznych, społecznych, gospodarczych i ekonomicznych prowadzony na obszarze zdegradowanym. Proces tych przemian ma w perspektywie przyczynić się do poprawy jakości życia mieszkańców, stanu środowiska naturalnego i kulturowego, przywrócenia ładu przestrzennego, ożywienia gospodarczego i odbudowy więzi społecznych.

W dokumencie *Lokalnego Planu Rewitalizacji Miasta Radymno* określono problemy, jakie dotyczą przestrzeń infrastrukturalną, społeczną i gospodarczą. W tych dziedzinach wskazane problemy są pośrednio bądź bezpośrednio powiązane z problemami środowiska naturalnego na terenie objętym rewitalizacją. Eliminacja tych kwestii przyczyni się od razu bądź w dalszym czasie do poprawy jakości stanu środowiska. Brak realizacji założeń LPR przyczyni się do pogłębiania występujących na terenie zdegradowanym problemów, co spowoduje zastój rozwoju miasta i wzrost niezadowolenia mieszkańców, a także marginalizację obszaru w stosunku do innych bardziej rozwiniętych miast.

Brak realizacji LPR spowoduje pogorszenie atrakcyjności miasta, ciągły wzrost degradacji budynków, obiektów zabytkowych, bądź zatrzymanie się w najlepszym przypadku na aktualnym poziomie. Nie zrealizowanie zadań może przyczynić się do pogorszenia stanu środowiska. Brak realizacji zadań z zakresu termomodernizacji budynków może negatywnie wpłynąć na jakość powietrza atmosferycznego. Niewyremontowane obiekty posiadają mniejszą wydajność energetyczną, co powoduje większe spalanie materiału grzewczego, a co za tym idzie – również większe emisje do atmosfery.

Ze społecznego punktu widzenia niekorzystne byłoby nie podejmowanie realizacji Lokalnego Planu Rewitalizacji. Wszystkie z zaplanowanych zadań będą realizowane z myślą o obecnych i przyszłych mieszkańcach regionu, jak również turystach. W ramach LPR planuje się m.in. zagospodarowanie na cele rekreacyjno-wypoczynkowe terenów dawnej oczyszczalni oraz przyległych do zbiornika ZEK. W planach jest również budowa systemu ścieżek rowerowych wraz z infrastrukturą towarzyszącą. Miejsca te umożliwią ludziom przyjemne i aktywne spędzanie czasu. Brak realizacji tych zadań może spowodować spadek

zadowolenia mieszkańców z miejsca, w którym żyją, ze względu na ograniczoną możliwość spędzania wolnego czasu.

Potencjalne zmiany stanu środowiska w przypadku braku realizacji celów zawartych w projekcie LPR:

- pogorszenie lokalnego krajobrazu miejscowości na skutek rozrostu zdegradowanych terenów pokopalnianych;
- postępująca degradacja zabudowy;
- pogorszenie się stanu powietrza atmosferycznego poprzez wzrost emisji zanieczyszczeń z indywidualnych kotłowni;
- spadek poczucia bezpieczeństwa mieszkańców;
- postępująca degradacja cennych obiektów zabytkowych;
- postępująca degradacja ciągów pieszo-jezdných;
- pogorszenie jakości życia mieszkańców.

Wszelkie przemiany zdefiniowane w Lokalnym Planie Rewitalizacji niosą za sobą pozytywny efekt w postaci przezwyciężenia takich negatywnych zjawisk, jak: degradacja obszaru miejscowości, pogorszenie jakości środowiska i niezadowolenie społeczności. Działania przedstawione w LPR są ze sobą ściśle powiązane i w pełni komplementarne. Dotyczą określonego obszaru i jedno zadanie pociąga za sobą drugie, co w konsekwencji daje pożądany efekt skumulowanych inwestycji, które doprowadzą do odnowy Miasta Radymno.

Podsumowując należy stwierdzić, że realizacja celów LPR doprowadzi do ogólnej poprawy stanu środowiska przyrodniczego, zdrowia i jakości życia mieszkańców Miasta Radymno, w związku z czym – jest ona konieczna.

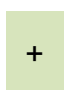
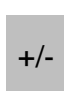

#### **4. Przewidywane znaczące oddziaływanie na środowisko powstałe w wyniku wdrożenia LPR**

Realizacja celów strategicznych ujętych w *Lokalnym Planie Rewitalizacji Miasta Radymno na lata 2015–2025* będzie polegała na realizacji zadań, przede wszystkim inwestycyjnych. Ingerencja w środowisko występować będzie głównie na etapie realizacji tych zadań, powodując przejściowe uciążliwości. W przypadku przedsięwzięć związanych z modernizacją, remontem budynków, budową i rozbudową infrastruktury technicznej, a także budową ścieżek rowerowych oraz ich eksploatacją – może powodować pewne uciążliwości dla środowiska.

##### **4.1 Przewidywane znaczące oddziaływania (bezpośrednie, pośrednie, wtórne, skumulowane, krótkoterminowe, średnioterminowe i długoterminowe, stałe i chwilowe, pozytywne i negatywne) na środowisko, w tym obszar Natura 2000**

Przeprowadzając analizę potencjalnego oddziaływania *Lokalnego Planu Rewitalizacji Miasta Radymno na lata 2015–2025* na środowisko przyrodnicze, odniesiono się do celów szczegółowych zaproponowanych w LPR. W stosunku do każdego zaplanowanego działania przeanalizowano potencjalne oddziaływanie na poszczególne elementy środowiska przyrodniczego (różnorodność biologiczną, zwierzęta, rośliny, wody, powietrze, powierzchnię ziemi, krajobraz, klimat, zasoby naturalne, obiekty zabytkowe). Rozważono także potencjalne oddziaływanie na ludność.

Ocenę i identyfikację znaczących oddziaływań na środowisko poszczególnych zadań dokonano w tabeli tzw. macierzy skutków środowiskowych, która jest syntetycznym zestawieniem możliwych pozytywnych bądź negatywnych oddziaływań ocenianych zadań na środowisko naturalne. Przy ocenie starano się brać pod uwagę końcowy efekt realizacji przedsięwzięcia i jego potencjalne oddziaływania na etapie normalnego funkcjonowania, jak również na etapie budowy. Zastosowano następujące oznaczenia:

-  – realizacja celu spowoduje pozytywne oddziaływania i skutki w zakresie analizowanego zagadnienia;
-  – realizacja celu może spowodować zarówno pozytywne, jak i negatywne oddziaływania i skutki w zakresie analizowanego zagadnienia;
-  – realizacja celu spowoduje negatywne oddziaływania i skutki w zakresie analizowanego zagadnienia;

n

– brak możliwości jednoznacznego określenia spodziewanego oddziaływania i skutków – są one zależne od wyboru szczegółowych rozwiązań lub innych niemożliwych obecnie do przewidzenia i uwzględnienia w symulacji uwarunkowań;

– realizacja celu nie wpływa w sposób zauważalny na analizowane zagadnienie.



Strategiczny program działań	Komponenty środowiska													
	Różnorodność biologiczna	Klimat	Zwierzęta	Rośliny	Woda	Powietrze	Ludność	Powierzchnia ziem	Krajobraz	Klimat akustyczny	Dobra materialne	Zasoby naturalne	Zabytki	Obszary chronione

**PROJEKTY KLUCZOWE**

**OBSZAR I**

**Stworzenie estetycznej i funkcjonalnej przestrzeni Rynku wraz z terenem przyległym dla rozwoju aktywności społeczno-gospodarczej mieszkańców z wykorzystaniem tradycji powroźnictwa**

Przebudowa układu komunikacyjnego, tj. ronda na drodze krajowej (budowa trzeciego pasa ruchu + ciągu pieszego).						+/-	+	+/-	+/-	+/-					
Modernizacja i remont ciągów pieszo-jezdnych wewnątrz Rynku.		+/-				+/-	+		+	+			+/-		
Budowa niezbędnej infrastruktury technicznej.		+/-	+/-	+/-	+		+								
Uporządkowanie zieleni i wzbogacenie układu roślinnego.	+			+			+		+						
Wykonanie spójnego systemu małej architektury.							+		+		+				
Wymiana oświetlenia na energooszczędne.						+	+		+						
Wykonanie nowych elewacji kamienic zlokalizowanych w obrębie płyty Rynku.			+/-				+		+				+		
Modernizacja hali targowej i utworzenie stoisk handlowych pod sprzedaż m.in. produktów regionalnych.			+/-				+		+						
Utworzenie zintegrowanego systemu parkowania i monitoringu.							+				+		+		
Adaptacja i remont zabytkowego budynku Towarzystwa Gimnastycznego „Sokół” na rozwój działań kulturalno-edukacyjnych prowadzonych przez Miejski Dom Kultury w Radymnie.			+/-				+		+				+		
Zagospodarowanie terenu przyległego do kościoła pw. św. Wawrzyńca do celów społecznych i kulturalnych.							+		+				+		

Strategiczny program działań	Komponenty środowiska														
	Różnorodność biologiczna	Klimat	Zwierzęta	Rośliny	Woda	Powietrze	Ludność	Powierzchnia ziem	Krajobraz	Klimat akustyczny	Dobra materialne	Zasoby naturalne	Zabytki	Obszary chronione	Obszary NATURA 2000
Przebudowa, modernizacja, adaptacja i/lub renowacja zabytkowego obiektu czworaka dawnego folwarku biskupiego z 1920 roku.						+/-	+		+				+		
Stworzenie Muzeum Powroźnictwa oraz integracja społeczności wokół tożsamości i tradycji lokalnej.							+								
Utworzenie Centrum Aktywności Lokalnej.							+								
Utworzenie Inkubatora Przedsiębiorczości.							+								
Stworzenie systemu dotacyjnego dla organizacji pozarządowych i podmiotów ekonomii społecznej.							+								
Organizacja cyklicznego Forum Organizacji Pozarządowych.							+								
Wspieranie młodzieżowych inicjatyw społecznych i uruchomienie mini grantów dla aktywnych.							+								
Stworzenie systemu stypendialnego dla uczniów osiągających ponadprzeciętne wyniki w nauce, sporcie lub uzdolnionych artystycznie.							+								
Organizacja prac interwencyjnych i robót publicznych dla osób bezrobotnych, w szczególności długotrwale bezrobotnych.							+								
Powołanie Forum Przedsiębiorców prowadzących działalność na terenie Rynku i w jego najbliższej okolicy.							+								

Strategiczny program działań	Komponenty środowiska														
	Różnorodność biologiczna	Klimat	Zwierzęta	Rośliny	Woda	Powietrze	Ludność	Powierzchnia ziem	Krajobraz	Klimat akustyczny	Dobra materialne	Zasoby naturalne	Zabytki	Obszary chronione	Obszary NATURA 2000
<b>Zagospodarowanie pokopalnianych terenów Zalewu ZEK oraz Zalewu rzeki Rada z przeznaczeniem pod rekreację i aktywny wypoczynek oraz integrację mieszkańców</b>															
Uzbrojenie terenu w niezbędną infrastrukturę techniczną.					+		+	+/-						+/-	
Stworzenie wioski harcerskiej w pobliżu ZEK-u.							+								
Uporządkowanie plaży miejskiej.			+	+	+		+	+	+						
Zagospodarowanie terenu wokół ZEK-u: promenada, przystań, replika żaglowca/galeonu, amfiteatr.							+		+						
Stworzenie infrastruktury rekreacyjnej i turystycznej dostosowanej do potrzeb osób niepełnosprawnych i/lub starszych oraz dzieci i młodzieży (m.in. park linowy, plac zabaw, ścieżka zdrowia itp.).						+/-	+		+						
Opracowanie i wdrożenie programów zapobiegających chorobom cywilizacyjnym, upowszechniających aktywny i zdrowy tryb życia.							+								
Stworzenie systemu preferencji ekonomicznych do rozwoju przemysłu turystycznego i okołoturystycznego wykorzystującego lokalne zasoby dziedzictwa naturalnego.							+								
Zapewnienie warunków infrastrukturalnych do rozwoju mikro i małych przedsiębiorstw handlowo-usługowych.							+								
Wspieranie oddolnych inicjatyw społecznych w zakresie organizacji wydarzeń kulturalnych, rozrywkowych lub turystycznych w okolicy ZEK-u i/lub rzeki Rady.							+								

Strategiczny program działań	Komponenty środowiska														
	Różnorodność biologiczna	Klimat	Zwierzęta	Rośliny	Woda	Powietrze	Ludność	Powierzchnia ziem	Krajobraz	Klimat akustyczny	Dobra materialne	Zasoby naturalne	Zabytki	Obszary chronione	Obszary NATURA 2000
Realizacja programów społecznych dotyczących włączenia osób wykluczonych społecznie lub zagrożonych marginalizacją w wykreowanie funkcji turystycznej i rekreacyjnej miasta.							+								
Realizacja programów przekwalifikowania osób długotrwale bezrobotnych w porozumieniu z pracodawcami sektora turystycznego.							+								
Organizacja aktywnych form spędzania czasu wolnego w tym imprez i spotkań integracyjnych, międzypokoleniowych warsztatów, szczególnie dla dzieci i młodzieży, osób starszych, a także wykluczonych społecznie.							+								

**OBSZAR II**

**Poprawa ładu przestrzennego w kompleksie zabudowy Spółdzielni Mieszkaniowej w Radymnie wraz z integracją społeczną i gospodarczą mieszkańców**

Modernizacja i remont ciągów pieszo-jezdnych wraz z likwidacją barier architektoniczno-urbanistycznych dla osób niepełnosprawnych i starszych.		+/-				+/-	+		+	+			+/-		
Uporządkowanie zieleni i wzbogacenie układu roślinnego.	+			+			+		+						
Wykonanie spójnego systemu elementów małej architektury.							+		+		+				
Stworzenie zintegrowanego systemu parkowania i monitoringu przestrzeni publicznej.							+				+		+		
Termomodernizacja i remont części wspólnych w wielorodzinnych budynkach mieszkaniowych.		+	+/-				+	+		+		+		+	+
Zagospodarowanie zdegradowanego terenu byłej oczyszczalni i nadanie mu nowych funkcji: rekreacyjno-wypoczynkowych.	+		+	+			+	+	+						

Strategiczny program działań	Komponenty środowiska														
	Różnorodność biologiczna	Klimat	Zwierzęta	Rośliny	Woda	Powietrze	Ludność	Powierzchnia ziem	Krajobraz	Klimat akustyczny	Dobra materialne	Zasoby naturalne	Zabytki	Obszary chronione	Obszary NATURA 2000
Zagospodarowanie nieużytkowanych terenów w sąsiedztwie kościoła pw. Najświętszego Serca Pana Jezusa na cele rekreacyjne i udostępnienie ich mieszkańcom.							+		+						
Przebudowa budynku kotłowni K2 i dostosowanie do pełnienia funkcji handlowo-użytkowo-kulturalnych.			+/-				+		+						
Utworzenie Klubu Spółdzielni Mieszkaniowej (spotkania sąsiedzkie; zajęcia rozwojowe dla osób dorosłych, a w szczególności osób starszych; pozalekcyjne zajęcia tematyczne; warsztaty międzypokoleniowe, zdobywania umiejętności społecznych; zajęcia dotyczące pomocy w nauce).							+								
Realizacja systemowych programów społecznych, dotyczących włączenia społecznego i aktywizacji zawodowej osób wykluczonych społecznie lub zagrożonych marginalizacją.							+								
Wspieranie młodzieżowych inicjatyw lokalnych i uruchomienie mini grantów dla aktywnych mieszkańców.							+								
Organizacja akcji na rzecz rozwoju pomocy w ramach „solidarności sąsiedzkiej” (np. wspólne prace porządkowe).							+								
Wspieranie dotacyjne tworzenia podmiotów ekonomii społecznej.							+								
Organizacja prac interwencyjnych i robót publicznych dla osób bezrobotnych (szczególnie długotrwale bezrobotnych).							+								

Strategiczny program działań	Komponenty środowiska													
	Różnorodność biologiczna	Klimat	Zwierzęta	Rosliny	Woda	Powietrze	Ludność	Powierzchnia ziem	Krajobraz	Klimat akustyczny	Dobra materialne	Zasoby naturalne	Zabytki	Obszary chronione

**PROJEKTY KOMPLEMENTARNE**

**OBSZAR: MIASTO RADYMNO**

**Zwiększenie efektywności energetycznej obiektów użyteczności publicznej i sektora mieszkaniowego na terenie Miasta Radymno**

Wykonanie inwentaryzacji budynków i audytów energetycznych.							+					+		+		
Głęboka modernizacja energetyczna budynków użyteczności publicznej wraz z wymianą wyposażenia tych obiektów na energooszczędne (m.in. Niepubliczny Zakład Opieki Zdrowotnej „Ars Medica”, Szkoła Podstawowa im. Bohaterów Września 1939 r. – budynki przy ul. Lwowskiej i ul. Sienkiewicza).		+	+/-				+	+		+	+			+	+	+
Głęboka modernizacja energetyczna wielorodzinnych budynków mieszkaniowych wraz z wymianą wyposażenia tych obiektów na energooszczędne (w zależności od potrzeb: ocieplenie budynku, wymiana pokrycia dachowego, wymiana okien i drzwi zewnętrznych, wprowadzenie oświetlenia energooszczędnego, modernizacja systemów chłodzenia, wentylacji, ogrzewania, montaż termostatów).		+	+/-				+	+		+	+			+	+	+

**Stworzenie turystyczno-rekreacyjnego szlaku rowerowego łączącego obiekty dziedzictwa naturalnego i kulturowego na terenie Miasta Radymno**

Opracowanie koncepcji sieci tras rowerowych połączonych z obiektami o walorach przyrodniczych i/lub charakterze zabytkowym i historycznym.							+									
Budowa systemu ścieżek rowerowych.	+/-			+/-			+	+/-	+/-	+/-	+/-	+				

Strategiczny program działań	Komponenty środowiska														
	Różnorodność biologiczna	Klimat	Zwierzęta	Rośliny	Woda	Powietrze	Ludność	Powierzchnia ziem	Krajobraz	Klimat akustyczny	Dobra materialne	Zasoby naturalne	Zabytki	Obszary chronione	Obszary NATURA 2000
Budowa turystyczno-rekreacyjnej infrastruktury towarzyszącej (m.in. miejsca parkingowe dla rowerów w ramach tzw. Miejsc Odpoczynku Rowerzystów – stojaki na rowery, wiaty postojowe, mapy turystyczne).	+/-			+/-			+	+/-	+/-	+/-	+				
Połączenie systemu ścieżek z trasą rowerową Polski Wschodniej „Green Velo” przebiegającą przez teren Gminy Radymno.	+/-			+/-			+	+/-	+/-	+/-	+				
Uruchomienie miejskiego systemu wypożyczania rowerów.		+				+	+			+	+	+	+	+	+
Stworzenie spójnego systemu oznakowania turystycznego.							+		+						
<b>Ochrona i zachowanie obiektu dziedzictwa kulturowego kościoła pw. św. Wawrzyńca w Radymnie</b>															
Przebudowa, modernizacja, adaptacja i/lub renowacja zabytkowych budynków kościoła i plebani, a także zagospodarowanie terenu wokół.			+/-				+		+				+		

## **4.2 Wpływ realizacji projektu na poszczególne aspekty środowiska**

### **4.2.1 Różnorodność biologiczna, roślinność i zwierzęta**

W Lokalnym Planie Rewitalizacji przewidziane zostały zadania, których realizacja będzie wiązać się z integracją w bioróżnorodność biologiczną. Część działań spowoduje jej tymczasowe i odwracalne naruszenie, natomiast część przyczyni się do jej całkowitego zaniku w miejscu realizacji zadania. Będzie to związane z budową infrastruktury technicznej, budową nowych ścieżek rowerowych oraz połączeniem ich z istniejącą już siecią. Dodatkowo zakres tych prac obejmować będzie budowę infrastruktury turystyczno-rekreacyjnej m.in. miejsc parkingowych dla rowerów w ramach tzw. Miejsc Odpoczynku Rowerzystów – stojaki na rowery, wiaty postojowe, mapy turystyczne.

Większość zadań związanych z budową obiektów przyczyni się do zaniku powierzchni biologicznie czynnej i bioróżnorodności w miejscu realizacji zadania. Spowodowane to będzie wycinką drzew i krzewów oraz trwałym zniszczeniem obecnej szaty roślinnej. Będzie to również wiązać się z utratą miejsc lęgowych zwierząt, głównie ptaków gniazdujących na ziemi, jak i owadów oraz z utratą miejsc żerowych dla pozostałych gatunków zwierząt.

Lokalizacja planowanych inwestycji to tereny zurbanizowane, na których bioróżnorodność jest nieliczna i uboga, podobnie jak nieliczne są występujące tam gatunki zwierząt i roślin.

W przypadku części zadań związanych z budową nowych obiektów, zostanie zerwana żyzna warstwa humusu, jednakże będzie ona wywieziona w inne miejsce, wskazane przez Urząd Miasta Radymno. W ramach kompensacji zadań przyczyniających się do zaniku powierzchni biologicznie czynnej zostanie nasadzona i urządzona nowa zieleń w postaci krzewów i drzew, wokół tych obiektów. Na etapie realizacji większości z zadań w ramach LPR, bioróżnorodność zostanie naruszona, jednakże po zakończeniu robót teren zostanie przywrócony do stanu pierwotnego.

W LPR zaplanowane są również zadania, których realizacja będzie miała długotrwały i pozytywny wpływ na bioróżnorodność, zwierzęta i rośliny. Jednym z takich zadań jest uporządkowanie istniejącej zieleni. Dzięki temu usunięte zostaną chore i zniszczone drzewa i krzewy, w miejscu których zasadzone zostaną nowe. Również uporządkowanie plaży miejskiej pozytywnie wpłynie na występującą tam roślinność i zwierzęta oraz na tereny przyległe. Natomiast zagospodarowanie zdegradowanych terenów byłej oczyszczalni przyczyni się do odbudowy szaty roślinnej oraz utworzenia nowych miejsc lęgowych i żerowych dla zwierząt.



Tereny planowanych zadań w LPR znajdują się poza specjalnymi obszarami ochrony (SOO), wyznaczonymi na podstawie *Dyrektywy Siedliskowej (Dyrektywa z dnia 21 maja 1992 r. nr 92/43/EWG o ochronie naturalnych siedlisk oraz dziko żyjącej fauny i flory)* oraz poza obszarami specjalnej ochrony (OSO), dla których podstawę prawną stanowi *Dyrektywa Ptasia i Dyrektywa Siedliskowa*, wchodzącymi w skład sieci obszarów Natura 2000.

Listę gatunków zwierząt objętych ochroną określa *Rozporządzenie Ministra Środowiska z dnia 6 października 2014 r. w sprawie ochrony gatunkowej zwierząt*. Rozporządzenie określa gatunki zwierząt:

- objęte ochroną ścisłą, z wyszczególnieniem gatunków wymagających ochrony czynnej,
- objęte ochroną częściową,
- objęte ochroną częściową, które mogą być pozyskiwane oraz sposoby ich pozyskiwania,
- wymagające ustalenia stref ochrony ostoi, miejsc rozrodu lub regularnego przebywania.

Listę gatunków roślin objętych ochroną określa *Rozporządzenie Ministra Środowiska z dnia 9 października 2014 r. w sprawie ochrony gatunkowej roślin*. Rozporządzenie to określa:

- gatunki roślin:
  - objęte ochroną ścisłą, z wyszczególnieniem gatunków wymagających ochrony czynnej,
  - objęte ochroną częściową,
  - objęte ochroną częściową, które mogą być pozyskiwane oraz sposoby ich pozyskiwania,
  - wymagające ustalenia stref ochrony ich ostoi lub stanowisk;
- właściwe dla poszczególnych gatunków lub grup gatunków roślin zakazy i odstępstwa od zakazów;
- sposoby ochrony gatunków roślin, w tym wielkość stref ochrony.

Listę gatunków grzybów objętych ochroną określa *Rozporządzenie Ministra Środowiska z dnia 9 października 2014 r. w sprawie ochrony gatunkowej grzybów*. Rozporządzenie to określa:

- gatunki grzybów:
  - objęte ochroną ścisłą,
  - objęte ochroną częściową,

- objęte ochroną częściową, które mogą być pozyskiwane oraz sposoby ich pozyskiwania,
- wymagające ustalenia stref ochrony ich ostoi lub stanowisk;
- właściwe dla poszczególnych gatunków lub grup gatunków grzybów zakazy i odstępstwa od zakazów;
- sposoby ochrony gatunków grzybów, w tym wielkość stref ochrony.

Realizując zadania zawarte w LPR należy przestrzegać zasad i zaleceń ww. rozporządzeń, jak również zasad określonych w art. 52 *Ustawy z dnia 16 kwietnia 2004 r. o ochronie przyrody*, przez co zadania realizowane w ramach projektu nie wpłyną na zaburzenia populacji gatunków chronionych obejmujących spadek liczebności lub zagęszczenia, zmniejszenie zasięgu występowania gatunku, pogorszenie funkcjonowania populacji i jego jakości, czy zmniejszenie powierzchni siedliska gatunku.

Przygotowanie i prowadzenie prac docieplenia budynków w ramach termomodernizacji, obejmujące prace związane z modernizacją, adaptacją i remontem elewacji zewnętrznej, powinny w szczególności uwzględniać ochronę ptaków i nietoperzy gniazdujących w ścianach budynków. Konieczność uwzględniania obecności ptaków i nietoperzy podczas remontów budynków wynika z przepisów prawa polskiego i wspólnotowego. Dotyczy to kilku grup przepisów – związanych z zakazem znęcania się nad zwierzętami, z ochroną gatunkową, a także z uregulowań dotyczących odpowiedzialności za szkody powodowane w środowisku. Większość ptaków gniazdujących w budynkach, a także wszystkie nietoperze w Polsce, objęte są ścisłą ochroną gatunkową.

W przypadku konieczności ingerencji w środowisko flory i fauny objętej ochroną należy wcześniej uzyskać stosowne pozwolenie w trybie art. 56 *Ustawy z dnia 16 kwietnia 2004 r. o ochronie przyrody*.

Podsumowując – działania LPR nie będą negatywnie wpływać na różnorodność biologiczną, rośliny oraz zwierzęta. Realizacja LPR nie spowoduje również pogorszenia się stanu chronionych siedlisk przyrodniczych poprzez fizyczną degradację, zmniejszenie powierzchni czy zmianę cech charakterystycznych siedlisk zwierząt.

#### **4.2.2 Klimat, powietrze**

Realizacja zadań zawartych w LPR może zarówno wpływać pozytywnie na powietrze i klimat, jak również przyczyniać się do pogorszenia tych komponentów środowiska.

Działania, które wpłyną pozytywnie na panujący klimat i powietrze związane będą z termomodernizacją budownictwa wielorodzinnego, głęboką modernizacją energetyczną budynków użyteczności publicznej i mieszkalnictwa wielorodzinnego oraz wymianą oświetlenia ulicznego.

Termomodernizacja budynków przyczyni się do zmniejszenia zapotrzebowania na ciepło, co będzie się wiązać z mniejszym spalaniem paliw energetycznych i mniejszymi emisjami dymów (głównie CO<sub>2</sub>) do atmosfery. Modernizacja kotłowni i systemów grzewczych w budynkach wielorodzinnych znacznie podwyższy sprawność tych urządzeń, co również będzie miało odzwierciedlenie w mniejszym zużyciu energii. Mniejsze zapotrzebowanie na ciepło wiąże się ze spadkiem spalania paliw, a co za tym idzie – zmniejszeniem emisji gazów i pyłów do atmosfery, które przyczyniają się do zmiany klimatu.

W ramach LPR planowane są również takie zadania, z którymi wiąże się dodatkowa emisja zanieczyszczeń do powietrza. Działania te związane są z budową ścieżek rowerowych, infrastruktury technicznej, modernizacją ciągów pieszo-jezdnymi oraz pracami modernizacyjno-remontowymi budynków. Negatywny krótkoterminowy wpływ na powietrze i klimat będzie występował tylko w czasie trwania tych prac i związany będzie z emisją pyłów i zanieczyszczeń do najbliższego otoczenia.

Pozostałe zadania zawarte LPR nie powinny wiązać się z dodatkowymi emisjami do atmosfery, mogącymi powodować zmiany lokalnego klimatu.

### **4.2.3 Wody**

W Mieście Radymno jedynie obszar I rewitalizowany położony jest w sąsiedztwie zbiornika ZEK oraz w zlewni rzeki Rada. W związku z tym wody te są najbardziej narażona na ewentualne zanieczyszczenia wynikające z realizacji założonych zadań. Jednakże realizacja zadań LPR nie wiąże się z dodatkowym wytwarzaniem zanieczyszczeń (ścieków, odpadów), które mogłyby spowodować pogorszenie stanu ww. wód. W związku z tym realizacja działań LPR nie będzie negatywnie oddziaływać na wody powierzchniowe. Również nie planuje się działań, które wiązałyby się z wytwarzaniem i wprowadzaniem szkodliwych substancji i ścieków do gruntu, mogących powodować pogorszenie się jakości wód podziemnych. Dodatkowo żadne z planowanych inwestycji nie będzie zlokalizowane w pobliżu lub bliskim sąsiedztwie ujęć wody gruntowej. Powstające w przebudowanych i zmodernizowanych obiektach ścieki bytowo-gospodarcze będą odprowadzane przez istniejącą kanalizację sanitarną do oczyszczalni ścieków. Natomiast powstające odpady będą magazynowane w pojemnikach lub kontenerach, a następnie wywożone na składowisko.

Budowa niezbędnej infrastruktury technicznej na obszarze I rewitalizacji będzie mieć długotrwały pozytywny wpływ zarówno na wody powierzchniowe, jak i podziemne. Realizacja tego zadania przyczyni się do bezpiecznego odprowadzania ścieków z danego terenu.

Pozostałe zadania planowane w ramach realizacji LPR nie wpłyną na wody powierzchniowe oraz podziemne, gdyż żadne z nich nie wiąże się z dodatkowym wytwarzaniem i wprowadzaniem zanieczyszczeń (ścieków, odpadów) do wód i gruntu, co mogłyby pogorszyć stan czystości cieków naturalnych i wód podziemnych.

#### **4.2.4 Ludność**

Jednym z głównych celów LPR dla Miasta Radymno jest poprawa jakości życia mieszkańców obszarów zdegradowanych poprzez ograniczenie wysokiej koncentracji problemów społecznych, gospodarczych, przestrzennych, środowiskowych oraz kulturowych. Planuje się działania mające na celu m.in.: poprawę funkcjonalności ciągów ruchu kołowego i pieszego oraz estetyki przestrzeni publicznej, zwiększenie dostępności do infrastruktury technicznej, rozwój bazy rekreacyjno-sportowej, rozwój sektora gospodarczego, włączanie społeczne grup wykluczonych lub zagrożonych marginesem oraz działania związane ze środowiskiem i jego ochroną.

LPR ma również na celu wspieranie grup społecznych i prowadzenie działań przyczyniających się do poprawy jakości ich życia. Większość działań ma charakter prospołeczny i w większym bądź mniejszym stopniu wpłynie pozytywnie na społeczność lokalną, a także turystów.

Jedyną uciążliwością dla mieszkańców, szczególnie tych znajdujących się w najbliższym sąsiedztwie z obszarami objętymi rewitalizacją, będą prace remontowo-budowlane. Uciążliwość ta związana będzie z użyciem maszyn budowlanych (emisją hałasu, pyłów i wibracjami) oraz utrudnieniami komunikacyjnymi. Oddziaływania będą krótkotrwałe i odwracalne, a wraz z zakończeniem prac – ustaną.

Związku z powyższym stwierdza się, że działania w ramach LPR wpłyną pozytywnie na ludność i jakość życia mieszkańców oraz turystów.

#### **4.2.5 Powierzchnia ziem, krajobraz**

W LPR ujęte zostały działania, które w mniejszym bądź w większym stopniu mają wpływ na powierzchnię ziem i krajobraz. Następstwami tego będą zarówno skutki pozytywne, jak i negatywne.

Realizacja niektórych zadań LPR będzie się wiązać z koniecznością przemieszczania mas ziemnych. Grunt ten będzie wywieziony w miejsce wskazane przez Urząd Miasta. Realizacja prac budowlanych spowoduje chwilowe zniszczenie istniejącej powierzchni ziem i naruszenie struktury gleby. Będzie ono występować fragmentarycznie, a po zakończeniu prac budowlanych powierzchnia ziem zostanie przywrócona do stanu pierwotnego. Dlatego zaleca się przed rozpoczęciem tych prac zebranie warstwy humusowej i wykorzystanie jej przy urządzeniu zieleni towarzyszącej.

Największy długoterminowy pozytywny wpływ na krajobraz i najbliższe otoczenie będzie związany z pracami remontowymi i modernizacyjnymi budynków wokół Rynku, ciągów pieszo-jezdnych, z uporządkowaniem zieleni i zagospodarowaniem terenów byłej oczyszczalni.

Wszelkie zadania planowane w ramach LPR z zakresu remontu, modernizacji i renowacji budynków, adaptacji nieużytków miejskich – wpłyną w pozytywny sposób na krajobraz miejski.

Obecny wizerunek niektórych budynków w centrum miasta jest niezadawalający i wymaga remontu. Działania takie, jak: poprawa elewacji, wymiana okien oraz dachu wpłyną pozytywnie na krajobraz miasta, jak i całej gminy. Obiekty będą lepiej komponować się z otaczającym krajobrazem. Zniszczona i szpecąca roślinność zostanie usunięta, a w jej miejsce zostanie zaaranżowana nowa zieleń. Zniszczone i chore drzewa również zostaną usunięte. Wszystkie te prace będą miały bezpośredni pozytywny wpływ na krajobraz miasta.

W LPR nie planuje się takich zadań, które wiązałyby się z wytwarzaniem i wprowadzaniem szkodliwych substancji i ścieków do gleby, mogących wpłynąć na jakość gruntu. Jedynie podczas prac budowlanych mogą zdarzyć się niekontrolowane wycieki substancji szkodliwych, w związku z czym należy zachować szczególne środki ostrożności.

Zgodnie z *Rozporządzeniem Ministra Środowiska z dnia 18 listopada 2014 roku w sprawie warunków, jakie należy spełniać przy wprowadzaniu ścieków do wód lub do ziemi oraz w sprawie substancji szczególnie szkodliwych dla środowiska wodnego* (Dz. U. z 2014 r. poz. 1800) zakazuje wprowadzanie do gruntu lub wód ścieków, bez uprzedniego ich oczyszczenia.

#### **4.2.6 Klimat akustyczny**

Głównym źródłem hałasu powstającego na obszarze Miasta Radymna jest ruch drogowy. Hałas drogowy powstaje w wyniku poruszania się pojazdów (odgłosy pracy silnika, układu wydechowego i napędowego) na styku opony z nawierzchnią drogową.

Podstawowymi właściwościami nawierzchni, mającymi największy wpływ na zmniejszenie hałasu są: szorstkość, wielkość ziaren kruszywa i zawartość wolnych przestrzeni.

Działania podejmowane w ramach LPR powinny uwzględniać obowiązujące normy emisji hałasu ujęte w *Rozporządzeniu Ministra Środowiska z dnia 14 czerwca 2007 r. w sprawie dopuszczalnych poziomów hałasu w środowisku*.

Wsparcie przy wprowadzeniu systemu rowerów miejskich przyczyni się do zmniejszenia poziomu hałasu. Przekonując mieszkańców do rowerów – zmniejszy się przyrost ilości samochodów w mieście.

Znaczące grupy przedsięwzięć zawartych w LPR tworzą inwestycje polegające głównie na zadaniach budowy lub rozbudowy obiektów, a także zabiegów modernizacyjno-remontowych. Prace w ramach realizacji tych zadań będą źródłem hałasu związanego z pracą ludzi i maszyn. Oddziaływanie to będzie krótkotrwałe, występujące tylko w porze dziennej i odwracalne. Aby ograniczyć emisję hałasu do środowiska, w miarę możliwości będą stosowane maszyny o najlepszych parametrach w tym zakresie.

W zadaniach przewidzianych do realizacji w ramach LPR nie przewiduje się żadnych działań, które będą powodować promieniowanie elektromagnetyczne (nie będą montowane linie wysokiego napięcia, stacje transformatorowe itp.). Mając na uwadze powyższe stwierdza się, że realizacja celów LPR nie wpłynie w żaden sposób na środowisko w zakresie promieniowania elektromagnetycznego.

#### **4.2.7 Zasoby naturalne**

Realizacja działań w ramach LPR nie będzie mieć znaczącego wpływu na zasoby naturalne miejscowości, gdyż zasoby naturalne, jakie będą wykorzystywane w ramach realizacji zadań to przede wszystkim woda, żwir, piasek i energia używane w trakcie trwania prac remontowo-budowlanych i modernizacyjnych. Podczas robót budowlanych planuje się oszczędność tych surowców.

Realizacja niektórych zadań związana będzie ze zwiększonym poborem ujmowanej wody. Stacje ujmowania wód mają odpowiednie rezerwy i zasadniczo zadania te nie powinny spowodować zachwiania równowagi w dostarczaniu wody mieszkańcom.

Pozostałe zadania przewidziane w LPR w trakcie realizacji ani w czasie eksploatacji nie będą miały żadnego wpływu na stan zasobów naturalnych.

#### **4.2.8 Dobra materialne, zabytki**

W ramach Lokalnego Planu Rewitalizacji przewiduje się ingerencję w zabytki tj. budynek Towarzystwa Gimnastycznego „Sokół”, czworak dawnego folwarku biskupiego z 1920 r. oraz prace rewitalizacyjne na Rynku. Obejmują one przebudowę, modernizację, adaptację i remont budynku. Działania te mają na celu odnowienie elewacji i wnętrz budynków oraz przystosowanie pomieszczeń do zajęć. Dodatkowo w ramach rewitalizacji zaplanowane zostały zadania związane z zagospodarowaniem nieużytkowych terenów i ich adaptacją do celów społecznych i kulturowych. Prace te wykonywane będą w bezpośrednim sąsiedztwie kościoła pw. św. Wawrzyńca wpisanego do rejestru zabytków. Wszelkie prace remontowe należy prowadzić za zgodą i pod nadzorem Podkarpackiego Wojewódzkiego Konserwatora Zabytków w Rzeszowie. Tereny objęte rewitalizacją znajdują się poza obszarami podlegającymi ochronie prawej w aspekcie ochrony dziedzictwa kulturowego i zabytków oraz kultury współczesnej. W związku z tym działania w ramach LPR wpłyną pozytywnie na zabytki.

Długotrwały pośredni pozytywny wpływ na zabytki będzie związany z głęboką modernizacją energetyczną budynków zabudowy wielorodzinnej i użyteczności publicznej oraz termomodernizacją budynków wielorodzinnych. Realizacja tego zadania jak i wprowadzenie systemów rowerów miejskich przyczynią się do zmniejszenia zanieczyszczeń w powietrzu, co z kolei zahamuje i spowolni proces niszczenia elewacji budynków.

Wprowadzenie zintegrowanego systemu parkowania i monitoringu będzie pozytywnie wpływać na dobra materialne i zabytki poprzez możliwość stałego kontrolowania i szybkiego reagowania w awaryjnych sytuacjach.

Wykonanie inwentaryzacji oraz audytów energetycznych budynków jak i spójnego systemu układu małej architektury będzie pozytywnie wpływać na dobra materialne poprzez stałe kontrolowanie ich stanu.

Realizacja pozostałych zadań przewidzianych w ramach LPR nie będzie miała żadnego wpływu na stan dóbr materialnych oraz zabytków Miasta Radymno.

#### **4.2.9 Obszary chronione, Natura 2000**

Na terenie Miasta Radymno występuje jeden obszar ochronny w postaci Natura 2000 (który obejmuje dolinę rzeki San) oraz cztery pomniki przyrody.

Zadania inwestycyjne ujęte w LPR, których lokalizacja jest znana w chwili przygotowania Prognozy, znajdują się poza obszarami szczególnej ochrony. Zadania te nie wpłyną na zaburzenia populacji gatunków chronionych obejmujących spadek liczebności lub

zagęszczenia, zmniejszenie zasięgu występowania gatunku, pogorszenie funkcjonowania populacji i jego jakości, czy zmniejszenia powierzchni siedliska gatunku. Realizacja zadań w ramach LPR nie wpłynie również na pogorszenie się stanu chronionych siedlisk przyrodniczych poprzez fizyczną degradację, zmniejszenie powierzchni czy zmianę cech charakterystycznych siedliska. Działania LPR nie spowodują pogorszenia stanu gatunków znajdujących się na tym obszarze oraz pogorszenia szans osiągnięcia przywrócenia właściwego stanu ochrony siedlisk w przyszłości.

Ponadto zadania ujęte w LPR są zgodne z założeniami ochrony obszaru Natura 2000 Rzeka San oraz nie spowodują działań wymienionych w art. 33 ust.1 oraz nie zachodzą przesłanki zawarte w art. 34 *Ustawy z dnia 16 kwietnia 2004 r. o ochronie przyrody* (Dz. U. z 2013 r. poz. 627 z późn. zm.), a ich realizacja nie będzie negatywnie oddziaływać na stan chronionego obszaru.

### **4.3 Skumulowane i transgraniczne oddziaływanie na środowisko**

Skala przedsięwzięć zaproponowanych do realizacji w ramach LPR ma charakter lokalny i ewentualne, negatywne oddziaływanie tych przedsięwzięć będzie miało zasięg lokalny. Na etapie Prognozy stwierdzono, że realizacja LPR nie wskazuje na możliwość negatywnego transgranicznego oddziaływania na środowisko, mogącego objąć terytorium innych państw.

### **4.4 Opis przewidywanych działań mających na celu ograniczenia negatywnych oddziaływań na środowisko w związku z realizacją LPR**

Zgodnie z art. 75 ust. 3 *Ustawy z dnia 27 kwietnia 2001 r. Prawo ochrony środowiska* kompensacja przyrodnicza powinna być realizowana w sytuacji, gdy ochrona elementów przyrodniczych nie jest możliwa. W odniesieniu do zidentyfikowanych oddziaływań na obecnym etapie planowania – sytuacja taka nie ma miejsca. W związku z tym nie przewiduje się konieczności przeprowadzenia kompensacji przyrodniczej.

Przy realizacji *Lokalnego Planu Rewitalizacji Miasta Radymno na lata 2015–2025* należy stosować wszystkie dostępne technologie i rozwiązania sprzyjające ochronie środowiska i minimalizacji wpływu inwestycji na środowisko.

Propozycja działań minimalizujących dla poszczególnych rodzajów inwestycji związanych z realizacją priorytetów inwestycyjnych *Lokalnego Planu Rewitalizacji Miasta Radymno na lata 2015–2025* przedstawiona została w tabeli 9.



**Tabela 9 Propozycja działań minimalizujących dla poszczególnych rodzajów inwestycji związanych z realizacją priorytetów inwestycyjnych**

Rodzaj komponentu objętego oddziaływaniem	Opis potencjalnego oddziaływania	Propozycja działań minimalizujących
<b>Etap budowy</b>		
Ludzie i ich zdrowie, powietrze, fauna, flora	<ul style="list-style-type: none"> <li>▪ negatywny wpływ związany z etapem realizacji poszczególnych inwestycji wynikający ze zwiększonej emisji zanieczyszczeń i hałasu;</li> <li>▪ oddziaływania bezpośrednie, chwilowe, ograniczone do miejsca lokalizacji inwestycji.</li> </ul>	<ul style="list-style-type: none"> <li>▪ prowadzenie prac budowlanych w godzinach dziennych, stosowanie sprzętu w dobrym stanie technicznym, eliminowanie bezproduktywnej pracy sprzętu na jałowym biegu, oszczędne korzystanie z obszaru pod teren budowy, zwilżanie powierzchni terenu w celu eliminacji pylenia z placu budowy;</li> <li>▪ zabezpieczenie terenu budowy przed ewentualnym skażeniem środowiska w wyniku potencjalnych wycieków z maszyn i sprzętu budowlanego, mycie kół pojazdów wyjeżdżających z placu budowy;</li> <li>▪ odtworzenie pierwotnego stanu roślinności na terenach inwestycji poprzez uporządkowanie i nasadzenie nowej roślinności;</li> <li>▪ podczas realizacji zamierzeń inwestycyjnych stosowanie najlepszych dostępnych technik BAT;</li> <li>▪ dokładny charakter działań minimalizacyjnych powinien być określany w ramach poszczególnych ocen oddziaływania na środowisko na etapie uzyskiwania decyzji o środowiskowych uwarunkowaniach;</li> <li>▪ odpowiednia lokalizacja i wariantowanie przedsięwzięć;</li> <li>▪ lokalizacja inwestycji umożliwiająca dotrzymanie standardów akustycznych.</li> </ul>
Zabytki	<ul style="list-style-type: none"> <li>▪ potencjalny negatywny wpływ na elewację i powierzchnię budynków wynikający z prowadzenia prac budowlanych (wibracje, emisja zanieczyszczeń) poszczególnych inwestycji w zasięgu oddziaływania na obiekty zabytkowe;</li> <li>▪ oddziaływania bezpośrednie, chwilowe, ograniczone do miejsca lokalizacji inwestycji; w przypadku zniszczenia obiektu archeologicznego – oddziaływanie stałe.</li> </ul>	<ul style="list-style-type: none"> <li>▪ prowadzenie prac budowlanych z dbałością o wartości zabytkowe obiektów w konsultacji z konserwatorem zabytków;</li> <li>▪ w przypadku natrafienia w trakcie prowadzenia prac ziemnych na obiekt mogący mieć wartość zabytkową – wstrzymanie prac i zabezpieczenie obiektu do momentu konsultacji z kierownikiem budowy i Urzędem Miasta lub konserwatorem zabytków.</li> </ul>

*Prognoza Oddziaływania na Środowisko Lokalnego Planu Rewitalizacji Miasta Radymno na lata 2015–2025  
(Projekt 2.0)*

Krajobraz	<ul style="list-style-type: none"> <li>▪ przekształcenia krajobrazu w wyniku prowadzenia prac budowlanych inwestycji (nowe obiekty, parkingi);</li> <li>▪ oddziaływania bezpośrednie, krótkoterminowe, ograniczone do miejsca prowadzenia prac.</li> </ul>	<ul style="list-style-type: none"> <li>▪ prowadzenie prac i tworzenie obszaru zabudowy z uwzględnieniem minimalizacji zajęcia terenu; prowadzenie selektywnej gospodarki odpadami.</li> </ul>
Flora, fauna, obszary chronione, w tym Natura 2000	<ul style="list-style-type: none"> <li>▪ potencjalne ujemne oddziaływania na gatunki i siedliska zwierząt oraz rośliny związane z prowadzeniem prac budowlanych oraz termomodernizacyjnych budynków w fazie realizacji poszczególnych inwestycji;</li> <li>▪ oddziaływania bezpośrednie, chwilowe, ograniczone do miejsca lokalizacji inwestycji;</li> <li>▪ potencjalne ujemne oddziaływania na rośliny i zwierzęta poprzez utratę terenów siedliskowych lęgowych i żerowych powstałe na skutek utworzenia nowych terenów pod budownictwo mieszkaniowe i usługowe oraz tereny inwestycyjne;</li> <li>▪ oddziaływania długotrwałe, częściowo odwracalne.</li> </ul>	<ul style="list-style-type: none"> <li>▪ ograniczenie powierzchni terenu przeznaczonego pod budowę;</li> <li>▪ ogradzanie placu budowy w celu ochrony przed wtargnięciem zwierząt;</li> <li>▪ dostosowanie terminu prowadzonych prac budowlanych do okresów lęgowych i rozrodczych zwierząt (ptaków, płazów i nietoperzy) lub stworzenie siedlisk zastępczych;</li> <li>▪ lokalizowanie inwestycji poza terenami przyrodniczo cennymi, jeśli zostały takie zidentyfikowane w trakcie wyznaczania wariantów lokalizacyjnych przedsięwzięcia;</li> <li>▪ uwzględnianie zapisów zawartych w Planach zadań ochronnych/Planach ochrony, podczas planowania i realizacji inwestycji zlokalizowanych na terenie obszarów chronionych;</li> <li>▪ stosowanie do obsiewania terenów przekształconych wyłącznie mieszaną roślin gatunków rodzimych;</li> <li>▪ zabezpieczenie drzew w przypadku prowadzenia prac budowlanych w bezpośrednim ich sąsiedztwie oraz w miarę możliwości prowadzenie prac ziemnych ręcznie w obrębie systemu korzeniowego;</li> <li>▪ przy prowadzeniu inwestycji liniowych, umożliwienie przejścia dla poszczególnych grup zwierząt;</li> <li>▪ wyznaczenie terenów pod zagospodarowanie zielenią wokół nowych obszarów inwestycyjnych.</li> </ul>
Powierzchnia ziem, gleby	<ul style="list-style-type: none"> <li>▪ możliwy negatywny wpływ na jakość gleb w fazie realizacji inwestycji budowlanych;</li> <li>▪ negatywny wpływ związany z naruszeniem istniejącej struktury powierzchni ziem i gleb, wynikający z konieczności wykonania prac ziemnych;</li> <li>▪ oddziaływania bezpośrednie, chwilowe, ograniczone do miejsca lokalizacji inwestycji.</li> </ul>	<ul style="list-style-type: none"> <li>▪ stosowanie sprawnych technicznie pojazdów w celu zminimalizowania ryzyka zanieczyszczenia powierzchni ziem;</li> <li>▪ odpowiednia gospodarka odpadami na placu budowy, stosowanie sorbentów na wypadek wycieków substancji niebezpiecznych.</li> </ul>

*Prognoza Oddziaływania na Środowisko Lokalnego Planu Rewitalizacji Miasta Radymno na lata 2015–2025  
(Projekt 2.0)*

Wody	<ul style="list-style-type: none"> <li>▪ negatywny wpływ na jakość wód w fazie budowy nowych obiektów w czasie awarii maszyn budowlanych, wycieków substancji szkodliwych;</li> <li>▪ oddziaływania bezpośrednie, chwilowe, występujące jedynie w awaryjnych sytuacjach.</li> </ul>	<ul style="list-style-type: none"> <li>▪ prawidłowe zabezpieczenie techniczne sprzętu i placu budowy w czasie realizacji inwestycji;</li> <li>▪ posiadanie środków pozwalających na minimalizację negatywnego wpływu na wody powstałe na skutek awarii maszyn budowlanych.</li> </ul>
Zasoby naturalne	<ul style="list-style-type: none"> <li>▪ budowa nowych obiektów oraz planowane inwestycje drogowe mogą przyczynić się do wzrostu wykorzystania surowców naturalnych, w tym wody, piasku, kruszyw budowlanych;</li> <li>▪ oddziaływania chwilowe, o zasięgu uzależnionym od wielkości zapotrzebowania na surowce.</li> </ul>	<ul style="list-style-type: none"> <li>▪ racjonalne gospodarowanie surowcami podczas prowadzenia prac budowlanych, oszczędność wody, utylizacja pozostałości po rozbiórkach obiektów budowlanych i stosowanie do wyrobu półproduktów i jak największej ilości surowców z odzysku.</li> </ul>

Rodzaj komponentu objętego oddziaływaniem	Opis potencjalnego oddziaływania	Propozycja działań minimalizujących
<b>Etap eksploatacji</b>		
Fauna	<ul style="list-style-type: none"> <li>▪ rozbudowa sieci dróg wokół nowych obiektów może wpłynąć negatywnie na faunę, poprzez przecięcie korytarzy ekologicznych;</li> <li>▪ oddziaływanie stałe, o zasięgu związanym z lokalizacją inwestycji.</li> </ul>	<ul style="list-style-type: none"> <li>▪ uwzględnianie aspektów środowiska przyrodniczego podczas projektowania inwestycji liniowych m.in. szlaków migracji zwierząt. Ma to istotne znaczenie w aspekcie ograniczania kolizji pojazdów ze zwierzyną. W przypadkach problemów z zachowaniem szlaków migracyjnych należy wprowadzać rozwiązania pozwalające na przejście tych zwierząt tj. zaprojektowanie odpowiednich przejść dla zwierząt.</li> </ul>
Flora, fauna, obszary chronione, w tym Natura 2000	<ul style="list-style-type: none"> <li>▪ wzmożony ruch turystyczny na obszarach cennych przyrodniczo, co wiąże się ze zwiększoną antropopresją na cenne siedliska;</li> <li>▪ oddziaływanie stałe, o zasięgu uzależnionym od miejsca wprowadzenia ruchu turystycznego.</li> </ul>	<ul style="list-style-type: none"> <li>▪ uwzględnienie zasady turystyki zrównoważonej, nie należy planować obciążającej środowisko infrastruktury turystycznej na obszarach ochrony ścisłej;</li> <li>▪ lokalizacja ścieżek edukacyjnych i turystycznych poza stwierdzonymi siedliskami chronionymi;</li> <li>▪ ograniczenia udostępnienia turystycznego ekosystemów i obszarów przyrodniczych objętych ochroną, wrażliwych na antropopresję.</li> </ul>

*Prognoza Oddziaływania na Środowisko Lokalnego Planu Rewitalizacji Miasta Radymno na lata 2015–2025  
(Projekt 2.0)*

Krajobraz	<ul style="list-style-type: none"> <li>▪ zajmowanie nowych powierzchni pod inwestycje drogowe i ścieżki rowerowe;</li> <li>▪ oddziaływania bezpośrednie o zasięgu i skali uzależnionej od rodzaju i zakresu inwestycji.</li> </ul>	<ul style="list-style-type: none"> <li>▪ analiza lokalizacji nowych elementów zagospodarowania pod względem wpływu na krajobraz i wybór miejsc, w których inwestycje nie zakłócają istotnie aktualnych walorów krajobrazowych i pozwolą dotrzymać wymogi ochrony krajobrazu;</li> <li>▪ wkomponowywanie nowych elementów z poszanowaniem walorów krajobrazowych inwestowanych terenów;</li> <li>▪ stosowanie zieleni izolującej np. przy inwestycjach liniowych; w przypadku budowy ekranów akustycznych w miarę możliwości powinny być stosowane ekrany naturalne, bądź półnaturalne;</li> <li>▪ utrzymanie porządku na terenach nowych obszarów zainwestowanych;</li> <li>▪ prowadzenie selektywnej zbiórki odpadów w obrębie inwestowanych/nowo zagospodarowanych obszarów.</li> </ul>
Ludzie i ich zdrowie, powietrze, klimat	<ul style="list-style-type: none"> <li>▪ potencjalny wzrost emisji zanieczyszczeń do powietrza, wzrost hałasu związany z intensyfikacją ruchu na rozbudowanych, zmodernizowanych drogach oraz w związku ze wzmożonym transportem np. odpadów do zakładów ich zagospodarowania;</li> <li>▪ oddziaływanie bezpośrednie, stałe o dużym zasięgu.</li> </ul>	<ul style="list-style-type: none"> <li>▪ intensyfikacja rozwoju komunikacji publicznej, stanowiącej konkurencję dla ruchu indywidualnego;</li> <li>▪ stosowanie ekranów akustycznych ograniczających emisję hałasu;</li> <li>▪ nasadzenia zieleni przy drogach;</li> <li>▪ transport odpadów poza terenami zabudowanymi.</li> </ul>

*Źródło: Opracowanie własne na podstawie Prognozy oddziaływania na środowisko projektu Regionalnego Programu Operacyjnego Województwa Podkarpackiego na lata 2014–2020 oraz Prognozy oddziaływania na środowisko projektu Regionalnego Programu Operacyjnego Województwa Świętokrzyskiego na lata 2014–2020*

## 5. Propozycja rozwiązań alternatywnych do zawartych w LPR

*Lokalny Plan Rewitalizacji Miasta Radymno na lata 2015–2025* jest opracowaniem zawierającym konkretne cele, projekty i zadania. Realizacja tych działań jest ściśle ukierunkowana na wzrost aktywności społecznej i przedsiębiorczości mieszkańców miasta oraz nadanie nowych funkcji rekreacyjnych i turystycznych terenom zdegradowanym. Zadania inwestycyjne planowane w ramach LPR wpłyną neutralnie bądź pozytywnie na środowisko. Biorąc pod uwagę ludność jako jeden z elementów środowiska stwierdza się, że wszystkie projekty będą miały pozytywny wpływ na ludzi. Dlatego też określając konkretne działania LPR, w dużej mierze skupiano się na społeczeństwie, gdyż planowane inwestycje z góry kierowane są dla ludzi i nim mają służyć.

Mając na uwadze powyższe trudno wskazywać rozwiązania alternatywne. LPR jest autorską koncepcją przebudowy i rewitalizacji społecznej i przestrzennej centrum Miasta Radymno. Jest to koncepcja spójna i całościowa, której poszczególne elementy łączą się ściśle z innymi, pozwalając osiągnąć oczekiwany efekt. Poszukiwanie rozwiązań alternatywnych byłoby kwestionowaniem całej, kompleksowej wizji przebudowy, rozwoju i ożywienia miejscowości, zaprezentowanej w LPR i wymagałoby stworzenia zupełnie nowej koncepcji. Rozpatrywanie wariantów przyjętych założeń LPR miało miejsce w toku opracowywania dokumentu i obejmowało m.in. opracowanie Diagnozy stanu środowiska oraz sukcesywne konsultacje w ramach zespołu projektowego z przedstawicielami różnych środowisk oraz ankietowania mieszkańców miasta. Efektem tych prac było opracowanie ostatecznej, jednowariantowej wersji LPR.

W związku z powyższym o rozwiązaniach alternatywnych nie można mówić w kontekście ogólnej koncepcji rewitalizacji Miasta Radymno, jednakże na etapie wdrażania LPR może pojawić się potrzeba wariantowania. Alternatywą dla przyjętych rozwiązań, pojawiającą się w późniejszym etapie wdrażania projektu może być:

- zmiana lokalizacji planowanych ścieżek rowerowych,
- wybór innych budynków, które mają zostać termomodernizowane,
- zmiana kolejności działań wynikająca z nakładania się prac bądź też z zachwiania harmonogramu robót lub też innych czynników, które w chwili obecnej ciężko kwalifikować,
- inna koncepcja dla zagospodarowania terenów zielonych,
- wybór innych materiałów budowlanych, bardziej ekologicznych.

Zadania przewidziane w LPR mają nieznaczny wpływ na analizowane elementy środowiska. Oceniając wpływ na różne elementy środowiska należy zauważyć, że zmiany pozytywne będą istotne i zauważalne, podczas gdy prognozowane zmiany negatywne będą niewielkie.

## 6. Metody analizy skutków realizacji postanowień LPR

Kluczowe znaczenie dla oceny podejmowanych działań LPR ma monitoring. Istotnym elementem procesu wdrażania Lokalnego Planu Rewitalizacji będzie zatem kontrola realizacji założonych w nim celów i uzyskanych rezultatów m.in. poprzez monitorowanie uzyskanych efektów ekologicznych oraz zmian w stanie środowiska.

Bieżącym monitorowaniem, polegającym na systematycznym zbieraniu oraz analizowaniu ilościowych i jakościowych informacji na temat wdrażanych projektów i realizacji całego programu, mającym na celu zapewnienie zgodności realizacji projektów z wcześniej zatwierdzonymi założeniami i celami zajmować się będzie Zespół ds. LPR. Jednostka ta odpowiedzialna będzie za:

- gromadzenie i analizowanie informacji;
- sporządzenie co najmniej dwóch raportów z realizacji dokumentu i przedstawienie ich do zatwierdzenia Radzie Miasta na sesji;
- opublikowanie wyników sprawozdawczości na stronie internetowej Urzędu Miasta.

Monitorowanie obejmować będzie zarówno finansowe jak i rzeczowe aspekty wdrażania dokumentu. *Monitoring finansowy* dostarczy danych na temat szacunkowego kosztu oraz wykorzystanych źródeł finansowania, będących podstawą do oceny sprawności wydatkowania środków. *Monitoring rzeczowy* pokaże efekty realizacji przedsięwzięć rewitalizacyjnych w odniesieniu do całościowej sytuacji społeczno-gospodarczej miasta, które mierzone będą za pomocą corocznych zmian wskaźników. Wyznaczonymi wskaźnikami są:

- udział ludności wg ekonomicznych grup wieku w % ludności ogółem;
- przyrost naturalny na 1000 osób;
- saldo migracji na 1000 osób;
- odsetek dzieci w wieku 3–5 lat objętych wychowaniem przedszkolnym;
- liczba uczniów w szkołach podstawowych na 1000 mieszkańców;
- liczba uczniów w gimnazjach na 1000 mieszkańców;
- udział % osób w gospodarstwach domowych korzystających ze środowiskowej pomocy społecznej w ludności ogółem;
- udział % bezrobotnych zarejestrowanych w liczbie ludności w wieku produkcyjnym;
- liczba fundacji, stowarzyszeń i organizacji społecznych na 10 tys. mieszkańców;
- liczba jednostek nowo zarejestrowanych w rejestrze REGON na 10 tys. ludności;
- liczba podmiotów wpisanych do rejestru REGON na 10 tys. ludności;

- liczba podmiotów na 1000 mieszkańców w wieku produkcyjnym;
- odsetek mieszkań wyposażonych w instalacje w % ogółu mieszkań;
- odsetek mieszkańców korzystających z instalacji w % ogółu ludności;
- wydatki budżetu na pomoc społeczną na 1 mieszkańca w złotych;
- wydatki budżetu na gospodarkę komunalną i ochronę środowiska na 1 mieszkańca w złotych;
- wydatki budżetu na kulturę i ochronę dziedzictwa narodowego na 1 mieszkańca w złotych;
- wydatki budżetu na turystykę na 1 mieszkańca w złotych.



## **7. Streszczenie**

*Prognoza Oddziaływania na Środowisko Lokalnego Planu Rewitalizacji Miasta Radymno na lata 2015–2025* została sporządzona zgodnie z obowiązującymi przepisami prawnymi, a mianowicie *Ustawą z dnia 3 października 2008 r. o udostępnianiu informacji o środowisku i jego ochronie, udziale społeczeństwa w ochronie środowiska oraz o ocenach oddziaływania na środowisko*.

Zakres opracowania niniejszego dokumentu został sporządzony zgodnie z wytycznymi zawartymi w ww. ustawie oraz uzgodnieniami dokonanyymi z właściwymi organami (Regionalnym Dyrektorem Ochrony Środowiska i Podkarpackim Wojewódzkim Inspektorem Sanitarnym w Rzeszowie).

Celem wykonania Prognozy była analiza i ocena ewentualnych skutków środowiskowych związanych z wdrażaniem projektu LPR oraz określenie jego wpływu na poszczególne komponenty środowiska, a także stwierdzenie, czy w należyty sposób został uwzględniony w ocenianym dokumencie interes środowiska przyrodniczego i kulturowego oraz życie ludzi.

Wyznaczone w projektowanym dokumencie cele i kierunki działań wpisują się w cele w zakresie ochrony środowiska, ustalone na poziomie międzynarodowym, krajowym i lokalnym.

W Prognozie omówiono potencjalne zmiany stanu środowiska oraz skutki gospodarcze i społeczne w przypadku braku realizacji celów zawartych w projekcie LPR.

Kolejny etap Prognozy poświęcono analizie przewidywanych oddziaływań na środowisko związanych z realizacją przyjętych celów. Omówiono wpływ tych działań na następujące elementy środowiska: różnorodność biologiczną, ludność, zwierzęta, rośliny, wodę, powietrze, powierzchnię ziem, klimat, krajobraz, zasoby naturalne, zabytki, dobra materialne oraz obszary chronione. Przeprowadzona analiza wykazała, że przewidywane w ramach projektu działania oddziaływać będą pozytywnie, bądź neutralnie na analizowane aspekty. Tylko w pojedynczych przypadkach na etapie realizacji dostrzega się możliwość wystąpienia krótkoterminowych negatywnych skutków środowiskowych. Realizacja projektu w głównej mierze wpłynie pozytywnie na:

- lokalny krajobraz, ze względu na poprawę wizerunku miejscowości;
- klimat i powietrze, ze względu na działania ograniczające emisję pyłów i zanieczyszczeń do atmosfery;

- mieszkańców i turystów, ze względu na realizację szeregu działań przyczyniających się do wzrostu jakości ich życia;
- zabytki, ze względu na poprawę ich stanu technicznego i wizerunku.

Należy jednak pamiętać, że realizacja wielu zadań LPR wiąże się z pracami remontowo-budowlanymi i ziemnymi, które mogą być uciążliwe dla środowiska naturalnego i ludzi. Negatywne oddziaływania, związane głównie z emisją gazów i pyłów do atmosfery oraz emisją hałasu, będą miały charakter krótkotrwały, chwilowy i nie wpłyną w znaczący sposób na pogorszenie się stanu środowiska. W pojedynczych przypadkach zmiany w środowisku będą trwałe, na przykład zanik bioróżnorodności w miejscach budowy nowych dróg. Oddziaływania te mogą być znacznie ograniczone, w zależności od poprawności wykonania projektu, trzymania się harmonogramu robót i przestrzegania podstawowych zasad dotyczących bezpieczeństwa i jakości robót budowlanych.

Mając na uwadze potrzebę minimalizacji negatywnych oddziaływań niektórych przedsięwzięć i wynikających z nich projektów inwestycyjnych, przedstawiono najważniejsze propozycje zapobiegania i łagodzenia wpływu na środowisko, który może być wywołany ich realizacją. Należą do nich głównie zadania przyczyniające się do ograniczenia skutków inwestycji na etapie jego realizacji.

Z uwagi na skalę zagrożeń oraz charakter zadań przewidzianych do realizacji w ramach LPR, nie przewiduje się wystąpienia oddziaływań transgranicznych.

W Prognozie przedstawiono przewidywalną metodę analizy skutków realizacji projektu LPR, którą będzie monitoring wdrażania poszczególnych zadań. Będzie się on odbywał poprzez analizę wskaźników produktów, rezultatów i oddziaływania. Za zarządzanie, nadzorowanie i wdrażania poszczególnych zadań będzie bezpośrednio odpowiadał Urząd Miasta Radymna.

Podsumowując można stwierdzić, iż *Lokalny Plan Rewitalizacji Miasta Radymno na lata 2015–2025* zarówno w kontekście oddziaływań bezpośrednich, jak i pośrednich – **nie wpłynie** negatywnie na środowisko.

## Wykaz tabel

Tabela 1 Cele główne zawarte w LPR .....	14
Tabela 2 Planowane projekty kluczowe na obszarze I rewitalizacji w ramach dokumentu LPR.....	14
Tabela 3 Planowane projekty kluczowe na obszarze II rewitalizacji w ramach dokumentu LPR.....	15
Tabela 4 Planowane projekty komplementarne na obszarze rewitalizacji Miasta Radymno w ramach dokumentu LPR.....	16
Tabela 5 Użytkowanie gruntów w Mieście Radymno .....	19
Tabela 6 Wyniki klasyfikacji według kryteriów ustanowionych dla ochrony zdrowia ludzi w 2013 r.....	24
Tabela 7 Wyniki klasyfikacji według kryteriów ustanowionych dla ochrony roślin w 2013 r.....	24
Tabela 8 Wyniki pomiarów hałasu drogowego w Mieście Radymno w 2005 r. ....	35
Tabela 9 Propozycja działań minimalizujących dla poszczególnych rodzajów inwestycji związanych z realizacją priorytetów inwestycyjnych .....	57

## Wykaz rysunków

Rysunek 1 Lokalizacja obszarów objętych planem rewitalizacji na tle planu Miasta Radymno .....	13
Rysunek 2 Lokalizacja Miasta Radymno na tle kraju, województwa i powiatu.....	18
Rysunek 3 Liczba ludności w latach 2010–2013 w Mieście Radymno .....	20
Rysunek 4 Liczba ludności Miasta Radymno w latach 2010–2013 z podziałem na płeć.....	20
Rysunek 5 Struktura wieku ludności w Mieście Radymno w 2013 roku .....	21
Rysunek 6 Ludność korzystająca z instalacji w % w Mieście Radymno w latach 2010–2013	21
Rysunek 7 Obszary zagrożenia powodziowego na terenie Miasta i Gminy Radymno .....	27
Rysunek 8 Lokalizacja GZWP I JCWPd w obrębie Miasta Radymno według podziału na 161 części obowiązującego do końca 2015 roku .....	28
Rysunek 9 Zużycie wody w dam <sup>3</sup> na potrzeby gospodarki narodowej i ludności w latach 2010–2013 na terenie Miasta Radymno .....	30
Rysunek 10 Miasto Radymno na tle korytarzy ekologicznych.....	32
Rysunek 11 Lokalizacja punktów pomiarowo-kontrolnych hałasu drogowego w Mieście Radymno w porze dnia w 2005 r. ....	34

Rysunek 12 Lokalizacja punktów pomiarowo-kontrolnych hałasu drogowego w Mieście Radymno w porze nocnej w 2005 r..... 34

## Bibliografia

1. Górny M., Jędrzejewski W., *Korytarze ekologiczne w Polsce*, Instytut Biologii Ssaków PAN, Białowieża 2011.
2. Gumiński R., *Meteorologia i klimatologia dla rolników*, PWRiL, Warszawa 1951.
3. *Jakość powietrza w województwie podkarpackim za 2013 rok*, Wojewódzki Inspektorat Ochrony Środowiska w Rzeszowie, 2014.
4. *Lokalny Plan Rewitalizacji Miasta Radymno na lata 2015–2025*, Radymno 2015.
5. *Polityka Klimatyczna Polski – Strategie redukcji emisji gazów cieplarnianych w Polsce do roku 2020*, Warszawa 2003.
6. Portal informacyjno-edukacyjny Natura 2000 a turystyka Fundacji Instytut na Rzecz Ekorozwoju, [www.ine.eko.org.pl](http://www.ine.eko.org.pl).
7. Portal informacyjny Głównego Urzędu Statystycznego, Bank Danych Lokalnych, <http://stat.gov.pl>.
8. Portal internetowy Interaktywna Mapa Polski, [www.mapapolski.com.pl](http://www.mapapolski.com.pl).
9. *Prognoza oddziaływania na środowisko projektu Regionalnego Programu Operacyjnego Województwa Podkarpackiego na lata 2014–2020*.
10. *Prognoza oddziaływania na środowisko projektu Regionalnego Programu Operacyjnego Województwa Świętokrzyskiego na lata 2014–2020*.
11. *Program Ochrony Środowiska dla Gminy Radymno na lata 2005–2008*, Radymno 2005.
12. *Program Ochrony Środowiska dla Miasta Radymno*, Radymno 2014.
13. *Raport o stanie środowiska w województwie podkarpackim w 2005 roku*, Wojewódzki Inspektorat Ochrony Środowiska, Rzeszów 2006.
14. *Raport o stanie środowiska w województwie podkarpackim w 2013 roku*, Wojewódzki Inspektorat Ochrony Środowiska, Rzeszów 2014.
15. *Raport z wykonania Programu Ochrony Środowiska dla Miasta Radymno*, Radymno 2009.
16. *Rozporządzenie Ministra Środowiska z dnia 14 czerwca 2007 r. w sprawie dopuszczalnych poziomów hałasu* (Dz. U. z 2014 r. poz. 112).
17. *Rozporządzenie Ministra Środowiska z dnia 18 listopada 2014 roku w sprawie warunków, jakie należy spełniać przy wprowadzaniu ścieków do wód lub do ziemi oraz w sprawie substancji szczególnie szkodliwych dla środowiska wodnego* (Dz. U. z 2014 r. poz. 1800).

18. *Rozporządzenie Ministra Środowiska z dnia 24 sierpnia 2012 r. w sprawie poziomów niektórych substancji w powietrzu (Dz. U. z 2012 r. poz. 1031).*
19. *Rozporządzenie Ministra Środowiska z dnia 30 października 2003 r. w sprawie dopuszczalnych poziomów pól elektromagnetycznych w środowisku oraz sposobu sprawdzania dotrzymania tych poziomów (Dz. U. z 2003 r. Nr 192 poz. 1883).*
20. *Rozporządzenie Ministra Środowiska z dnia 6 października 2014 r. w sprawie ochrony gatunkowej zwierząt (Dz. U. z 2014 r. poz. 1348).*
21. *Rozporządzenie Ministra Środowiska z dnia 9 listopada 2010 r. w sprawie przedsięwzięć mogących znacząco oddziaływać na środowisko (Dz. U. z 2010 r. Nr 213 poz. 1397).*
22. *Rozporządzenie Ministra Środowiska z dnia 9 października 2014 r. w sprawie ochrony gatunkowej grzybów (Dz. U. z 2014 r. poz. 1408).*
23. *Rozporządzenie Ministra Środowiska z dnia 9 października 2014 r. w sprawie ochrony gatunkowej roślin (Dz. U. z 2014 r. poz. 1409).*
24. Serwis Centralnego Rejestru Form Ochrony Przyrody, [crfop.gdos.gov.pl](http://crfop.gdos.gov.pl).
25. *Strategia Rozwoju Miasta Radymno na lata 2015–2025*, Radymno 2015.
26. Strona internetowa Instytutu na Rzecz Ekorozwoju, katalog obszarów Natura 2000, [www.obszary.natura2000.org.pl](http://www.obszary.natura2000.org.pl).
27. Strona internetowa Krajowego Zarządu Gospodarki Wodnej, [www.kzgw.gov.pl](http://www.kzgw.gov.pl).
28. Strona internetowa Narodowego Instytutu Dziedzictwa, *Wykaz zabytków nieruchomych wpisanych do rejestru zabytków, stan na 31 grudnia 2014 r.*, [www.nid.pl](http://www.nid.pl).
29. Strona internetowa Państwowych Służb Hydrogeologicznych, [www.psh.gov.pl](http://www.psh.gov.pl).
30. Strona internetowa Urzędu Miasta Radymno, [www.radymno.pl](http://www.radymno.pl).
31. *Ustawa z dnia 16 kwietnia 2004 r. o ochronie przyrody (Dz. U. z 2013 r. poz. 627 z późn. zm.).*
32. *Ustawa z dnia 18 lipca 2001 r. Prawo wodne (Dz. U. z 2015 r. poz. 469).*
33. *Ustawa z dnia 3 października 2008 r. o udostępnianiu informacji o środowisku i jego ochronie, udziale społeczeństwa w ochronie środowiska oraz o ocenach oddziaływania na środowisko (Dz. U. z 2013 r. poz. 1235 z późn. zm.).*