

**UCHWAŁA NR LXVIII/453/22  
RADY MIEJSKIEJ W RADKOWIE**

z dnia 30 września 2022 r.

**w sprawie uchwalenia miejscowego planu zagospodarowania przestrzennego dla obrębu Ścinawka Dolna  
oraz Suszyna – część II**

Na podstawie art. 18 ust. 2 pkt 5 i art. 40 ust. 1 i art. 41 ust. 1 ustawy z dnia 8 marca 1990 r. o samorządzie gminnym (Dz. U. z 2022 r., poz. 559, poz. 1005 i poz. 1079) oraz art. 20 ust. 1 i art. 29 ustawy z dnia 27 marca 2003 r. o planowaniu i zagospodarowaniu przestrzennym (Dz. U. 2022 r. poz. 503), w związku z uchwałą Rady Miejskiej w Radkowie Nr LX/380/18 z dnia 30 lipca 2018 r., w sprawie przystąpienia do sporządzenia miejscowego planu zagospodarowania przestrzennego dla obrębu Ścinawka Dolna oraz Suszyna, po stwierdzeniu nie naruszania ustaleń studium uwarunkowań i kierunków zagospodarowania przestrzennego miasta i gminy Radków, przyjętego uchwałą nr LIX/373/18 z dnia 13 lipca 2018 r. ze zmianami, Rada Miejska w Radkowie uchwała co następuje:

§ 1. 1. Uchwala się miejscowy plan zagospodarowania przestrzennego dla obrębu Ścinawka Dolna oraz Suszyna – część II zwany dalej planem miejscowym.

2. Granice opracowania planu miejscowego oznaczono na rysunku planu miejscowego, stanowiącym jego załącznik nr 1.

3. Załącznikami do miejscowego planu są:

- 1) załącznik nr 1 – rysunek planu miejscowego w skali 1:2000;
- 2) załącznik nr 2 – rozstrzygnięcie o sposobie rozpatrzenia uwag do miejscowego planu zagospodarowania przestrzennego;
- 3) załącznik nr 3 – rozstrzygnięcie o sposobie realizacji inwestycji z zakresu infrastruktury technicznej, które należą do zadań własnych gminy, oraz zasadach ich finansowania;
- 4) załącznik nr 4 – dane przestrzenne utworzone dla planu miejscowego.

4. Następujące oznaczenia na rysunku planu miejscowego stanowią obowiązujące ustalenia planu miejscowego:

- 1) granice obszaru objętego planem miejscowym;
- 2) linie rozgraniczające tereny o różnym przeznaczeniu lub różnych zasadach zagospodarowania;
- 3) nieprzekraczalne linie zabudowy;
- 4) granice obszarów, na których rozmieszczone będą urządzenia wytwarzające energię z odnawialnych źródeł energii o mocy przekraczającej 100 kW tożsame z ich strefami ochronnymi związanymi z ograniczeniami w zabudowie oraz zagospodarowaniu;
- 5) symbole określające przeznaczenie terenu.

5. Z uwagi na niewystępowanie problematyki, w planie miejscowym nie określa się:

- 1) zasad kształtowania krajobrazu;
- 2) wymagań wynikających z potrzeb kształtowania przestrzeni publicznych;
- 3) granic i sposobów zagospodarowania terenów lub obiektów podlegających ochronie, na podstawie odrębnych przepisów, terenów górniczych, a także obszarów szczególnego zagrożenia powodzią, obszarów osuwania się mas ziemnych, krajobrazów priorytetowych określonych w audycie krajobrazowym oraz w planach zagospodarowania przestrzennego województwa;
- 4) szczegółowych zasad i warunków scalania i podziału nieruchomości objętych planem miejscowym;
- 5) szczególnych warunków zagospodarowania terenów oraz ograniczenia w ich użytkowaniu, w tym zakazu zabudowy;
- 6) sposobu i terminu tymczasowego zagospodarowania, urządzania i użytkowania terenów.

§ 2. Następujące określenia w planie miejscowym oznaczają:

- 1) **symbol** – oznaczenie terenu, w którym litery oznaczają przeznaczenie terenu;
- 2) **kategoria przeznaczenia terenu** – zestaw dopuszczonych przeznaczeń i zasad zagospodarowania terenu;
- 3) **nieprzekraczalna linia zabudowy** – linia na rysunku planu miejscowego ograniczająca część terenu, na której dopuszcza się wznoszenie budynków, linia ta nie dotyczy znajdujących się w granicach planu miejscowego: budowli, urządzeń budowlanych, obiektów małej architektury, części podziemnych budynków oraz zadaszeń nad wejściami do budynków, balkonów, wykuszy, loggii, gzymsów i okapów nieprzekraczających tej linii o więcej niż 2,0 m;
- 4) **powierzchnia zabudowy** – zajęta powierzchnia terenu wyznaczona w rzutowaniu pionowym przez zewnętrzne krawędzie zewnętrznych ścian budynków w stanie wykończonym, do powierzchni tej nie wlicza się części obiektów budowlanych niewystających ponad powierzchnię terenu a także ramp i schodów zewnętrznych oraz występów dachowych.

§ 3. W zakresie **zasad ochrony i kształtowania ład przestrzennego** ustala się:

- 1) nieprzekraczalne linie zabudowy, których przebieg wskazano na rysunku planu miejscowego;
- 2) dla nowych budynków zachowanie odległości nie mniejszej niż 6,0 m od granic wewnętrznych ciągów komunikacyjnych dla pojazdów i pieszych niewydzielonych w planie miejscowym;
- 3) ustala się maksymalną wysokość zabudowy dla budowli – 20,0 m, z zastrzeżeniem pkt 4;
- 4) maksymalna wysokość zabudowy dla budowli określona w pkt 3 nie dotyczy budowli służących łączności publicznej.

§ 4. W zakresie **zasad ochrony środowiska, przyrody i krajobrazu** na całym obszarze objętym planem miejscowym ustala się zakaz lokalizacji przedsięwzięć mogących zawsze znacząco oddziaływać na środowisko.

§ 5. W zakresie **zasad ochrony dziedzictwa kulturowego i zabytków, w tym krajobrazów kulturowych**:

- 1) dla całego obszaru objętego planem, w trakcie robót ziemnych lub w sposób przypadkowy, istnieje wysokie prawdopodobieństwo pozyskania zabytków archeologicznych;
- 2) zabytki archeologiczne, o których mowa w pkt 1:
  - a) podlegają ochronie prawnej na podstawie przepisów odrębnych,
  - b) wymagają postępowania zgodnie z przepisami odrębnymi.

§ 6. 1. W zakresie **zasad modernizacji, rozbudowy i budowy systemu komunikacji** ustala się:

- 1) powiązanie obszaru z zewnętrznym układem komunikacji drogowej poprzez istniejące działki drogowe bezpośrednio sąsiadujące z obszarem objętym planem miejscowym;
- 2) ustala się możliwość wydzielenia wewnętrznych ciągów komunikacyjnych dla pojazdów i pieszych w ramach ustalonego przeznaczenia o parametrach odpowiadającym parametrom dróg pożarowych ustalonych w przepisach odrębnych, o szerokości nie mniejszej niż 5,0 m.

2. Ustala się minimalną liczbę miejsc do parkowania w tym miejsca przeznaczone na parkowanie pojazdów zaopatrzonych w kartę parkingową: 3 miejsca dla całego obszaru objętego planem miejscowym.

3. Z pośród miejsc do parkowania, o których mowa w ust. 2, na obszarach i terenach innych niż drogi publiczne, strefy zamieszkania i strefy ruchu, ustala się przeznaczenie 1 miejsca na parkowanie pojazdów zaopatrzonych w kartę parkingową.

4. Miejsca do parkowania, o których mowa w ust. 3 należy urządzić:

- 1) w formie: placów postojowych;
- 2) w granicach obszaru objętego planem miejscowym.

§ 7. W zakresie **zasad modernizacji, rozbudowy i budowy systemu infrastruktury technicznej** ustala się:

- 1) ustala się zakaz lokalizacji infrastruktury pełniącej funkcję przesyłową;
- 2) dla infrastruktury pełniącej funkcję dystrybucyjną ustala się:
  - a) lokalizację nowych obiektów liniowych i sieci uzbrojenia terenu w sposób zapewniający dostęp w celu ich naprawy lub konserwacji bezpośrednio z dróg publicznych lub z innych dróg posiadających dostęp do drogi publicznej,
  - b) dopuszczenie rozbudowy oraz lokalizację nowych obiektów liniowych i sieci uzbrojenia terenu na całym obszarze objętym planem, przy czym lokalizacja tych obiektów nie może uniemożliwiać zagospodarowania terenu zgodnie z jego przeznaczeniem;
- 3) zapewnienie połączenia infrastruktury technicznej na obszarze objętym planem miejscowym z układem zewnętrznym, przy uwzględnieniu parametrów spójnych z parametrami układu zewnętrznego;
- 4) zaopatrzenie w wodę z sieci wodociągowej lub z ujęć indywidualnych;
- 5) w zakresie **odprowadzenia ścieków**:
  - a) bytowo-komunalny odprowadzenie ze wszystkich obiektów budowlanych:
    - do gminnej sieci kanalizacyjnej, zgodnie z wymogami przepisów odrębnych dotyczących gospodarki wodami,
    - do bezodpływowych zbiorników na nieczystości ciekłe,
    - do indywidualnych oczyszczalni ścieków,
  - b) innych niż bytowo-komunalne postępowanie zgodne z obowiązującymi przepisami odrębnymi;
- 6) w zakresie **odprowadzenia wód opadowych i roztopowych**:
  - a) odprowadzanie wód opadowych i roztopowych do kanalizacji deszczowej, zgodnie z przepisami odrębnymi,
  - b) dopuszcza się stosowanie studni chłonnych oraz odprowadzanie wód opadowych i roztopowych na nieutwardzony teren działki budowlanej;
- 7) w zakresie **zaopatrzenia w energię elektryczną**:
  - a) rozbudowę sieci dystrybucyjnej w postaci stacji transformatorowych oraz linii napowietrznych i doziemnych, zgodnie z przepisami odrębnymi,
  - b) zaopatrzenie odbiorców w energię elektryczną z elektroenergetycznej sieci dystrybucyjnej na warunkach określonych w przepisach odrębnych,
  - c) dopuszcza się przebudowę istniejącej sieci energetycznej kolidującej z projektowanym zagospodarowaniem i uzbrojeniem terenu;
- 8) w zakresie **zaopatrzenia w gaz**:
  - a) dopuszcza się budowę, rozbudowę i przebudowę gazowej sieci dystrybucyjnej w postaci napowietrznej i doziemnej,
  - b) dopuszcza się zaopatrzenie w gaz ze zbiorników zlokalizowanych w granicach działek;
- 9) w zakresie **zaopatrzenia w ciepło**:
  - a) zaopatrzenie w ciepło z indywidualnych źródeł ciepła,
  - b) zakaz realizacji napowietrznych sieci przesyłu ciepła,
  - c) rodzaje paliw i instalacji, w których następuje spalanie, zgodnie z ustaleniami aktów prawa miejscowego;
- 10) w zakresie **telekomunikacji** dopuszcza się rozbudowę i budowę sieci telekomunikacyjnych w postaci doziemnej i napowietrznej;
- 11) w zakresie melioracji dopuszcza się realizację nowych odcinków rowów melioracyjnych oraz poszerzanie, zmianę przebiegu lub zarurowanie odcinków istniejących rowów zgodnie z wymaganiami przepisów odrębnych;
- 12) w zakresie **gospodarki odpadami** należy postępować zgodnie z ustaleniami aktów prawa miejscowego.

**§ 8. W zakresie granic terenów pod budowę urządzeń, wytwarzających energię z odnawialnych źródeł energii o mocy przekraczającej 100 kW, oraz granic ich stref ochronnych związanych z ograniczeniami w zabudowie, zagospodarowaniu i użytkowaniu terenu oraz występowaniem znaczącego oddziaływania tych urządzeń na środowisko:**

- 1) ustala się granice obszarów, na których rozmieszczone będą urządzenia wytwarzające energię z odnawialnych źródeł energii o mocy przekraczającej 100 kW tożsame z ich strefami ochronnymi związanymi z ograniczeniami w zabudowie oraz zagospodarowaniu;
- 2) granice, o których mowa w pkt 1 oznaczono na rysunku planu miejscowego.

**§ 9. Dla terenu oznaczonego na rysunku planu miejscowego symbolem ES – tereny elektrowni słonecznych ustala się:**

- 1) kategorie przeznaczenia terenu:
  - a) produkcja energii ze źródeł odnawialnych o mocy przekraczającej 100 kW,
  - b) magazynowanie energii wytworzonej ze źródeł odnawialnych,
  - c) budynki gospodarcze służące do obsługi terenu,
  - d) komunikacja – przez co rozumie się niewydzielone drogi wewnętrzne, place, ciągi piesze i rowerowe, zespoły parkingowe, lokalizowane zgodnie z przepisami odrębnymi,
  - e) zieleni urządzonej – przez co rozumie się zieleni w układzie skończonej kompozycji o dowolnej wysokości;
- 2) parametry oraz wskaźniki kształtowania zabudowy i zagospodarowania terenu:
  - a) minimalny udział powierzchni biologicznie czynnej dla terenu: 5%,
  - b) maksymalna intensywność zabudowy działki budowlanej: 0,005,
  - c) minimalna intensywność zabudowy działki budowlanej: 0,0001,
  - d) stosunek powierzchni zabudowy do powierzchni działki nie większy niż: 0,005;
- 3) gabaryty i wysokość zabudowy:
  - a) maksymalna wysokość zabudowy dla budynków: 8,0 m,
  - b) geometria dachów: dowolna;
- 4) produkcję energii dopuszcza się wyłącznie z energii promieniowania słonecznego;
- 5) dla urządzeń wykorzystujących energię słońca ustala się nakaz stosowania rozwiązań ograniczających powstawanie zjawiska imitacji tafli wody.

**§ 10. Ustala się następujące stawki procentowe, na podstawie których nalicza się jednorazową opłatę z tytułu wzrostu wartości terenu, określoną w art. 36 ust. 4 ustawy o planowaniu i zagospodarowaniu przestrzennym w wysokości 5% dla wszystkich terenów w granicach obszaru objętego planem miejscowym.**

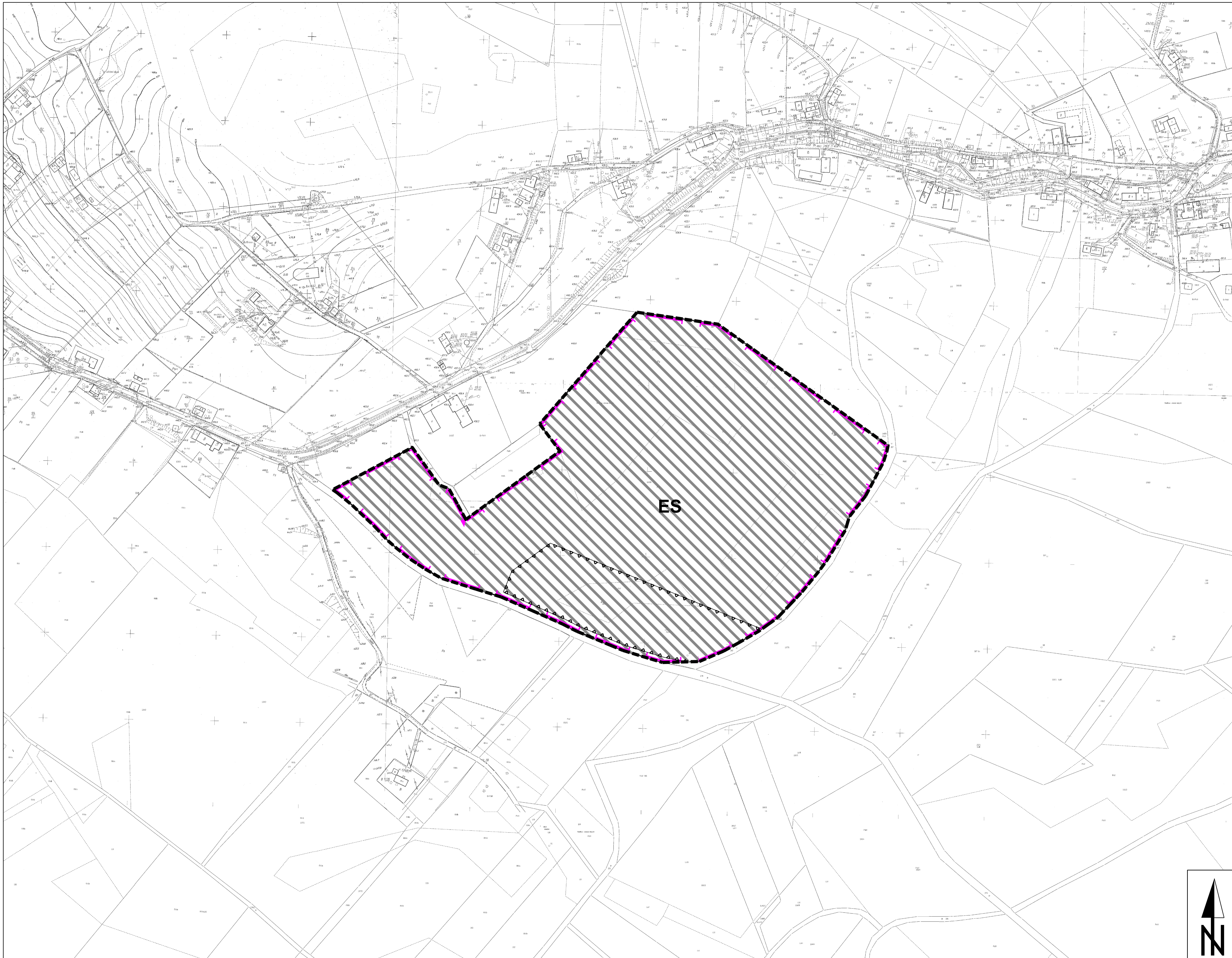
**§ 11. Wykonanie uchwały powierza się Burmistrzowi Radkowa.**

**§ 12. Uchwała wchodzi w życie po upływie 14 dni od dnia jej ogłoszenia w Dzienniku Urzędowym Województwa Dolnośląskiego.**

Przewodniczący Rady  
Miejskiej w Radkowie




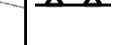
**Aleksander Mielniczuk**





**LEGENDA**

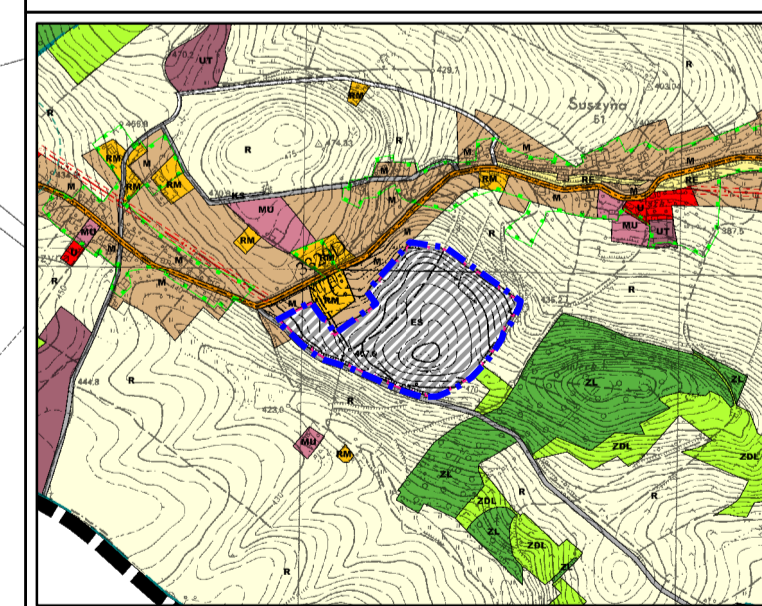
**OBOWIĄZUJĄCE USTALENIA PLANU:**


-  granice obszaru objętego planem miejscowym
-  linie rozgraniczające tereny o różnym przeznaczeniu lub różnych zasadach zagospodarowania
-  nieprzekraczalne linie zabudowy
-  granice obszarów, na których rozmieszczone będą urządzenia wytwarzające energię z odnawialnych źródeł energii o mocy przekraczającej 100 kW tożsame z ich strefami ochronnymi związanymi z ograniczeniami w zabudowie oraz zagospodarowaniu i użytkowaniu terenu

**SYMBOLE OKREŚLAJĄCE PRZEZNACZENIE TERENU:**

-  ES tereny elektrowni słonecznych

WYRYS ZE:  
- STUDIUM UWARUNKOWAŃ I KIERUNKÓW  
ZAGOSPODAROWANIA PRZESTRZENNEGO  
MIASTA I GMINY RADKÓW



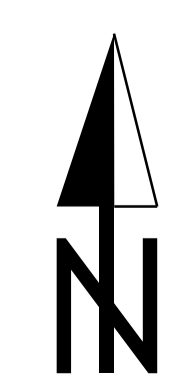
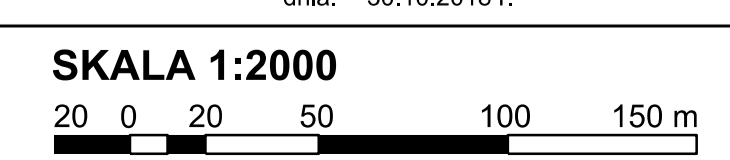
 granice opracowania planu miejscowego

uchwała nr LIX/373/18 Rady Miejskiej w Radkowie z dnia 13 lipca 2018 r. ze zm.

**Miejscowy plan zagospodarowania przestrzennego dla obrębu Ścinawka Dolna oraz Suszyna - część II**

załącznik nr 1 do uchwały nr LXVIII/453/22 Rady Miejskiej w Radkowie z dnia 30 września 2022 r.

LICENCJA MAPY:  
nr: GK.6642.3275.2018\_0208\_P  
wydana przez: Starostę Kłodzkiego  
dnia: 30.10.2018 r.





Załącznik Nr 2 do uchwały Nr LXVIII/453/22

Rady Miejskiej w Radkowie

z dnia 30 września 2022 r.

**Rozstrzygnięcie o sposobie rozpatrzenia uwag do projektu miejscowego planu zagospodarowania przestrzennego**

W nawiązaniu do art. 20 ust. 1 ustawy z dnia 27 marca 2003 r. o planowaniu i zagospodarowaniu przestrzennym (Dz. U. z 2022 r., poz. 503) Rada Miejska w Radkowie stwierdza, co następuje:

Nie rozstrzyga się o sposobie rozpatrzenia uwag do projektu uchwalenia miejscowego planu zagospodarowania przestrzennego dla obrębu Ścinawka Dolna Suszyna – część II, w związku z nie złożeniem przez zainteresowanych uwag do wyłożonego do publicznego wglądu projektu planu.

Załącznik Nr 3 do uchwały Nr LXVIII/453/22

Rady Miejskiej w Radkowie

z dnia 30 września 2022 r.

**Rozstrzygnięcie o sposobie realizacji inwestycji z zakresu infrastruktury technicznej, które należą do zadań własnych gminy, oraz zasadach ich finansowania**

Inwestycje z zakresu infrastruktury technicznej, które należą do zadań własnych gminy będą finansowane z budżetu gminy, w tym ze środków pozyskiwanych z funduszy Unii Europejskiej, a także ze środków zewnętrznych.

Załącznik Nr 4 do uchwały Nr LXVIII/453/22  
Rady Miejskiej w Radkowie  
z dnia 30 września 2022 r.

**Dane przestrzenne utworzone dla planu miejscowego**



## Uzasadnienie

Przedmiotowa uchwała jest konsekwencją uchwały podjętej przez Radę Miejską w Radkowie Nr LX/380/18 z dnia 30 lipca 2018 r., w sprawie przystąpienia do sporządzenia miejscowego planu zagospodarowania przestrzennego dla obrębu Ścinawka Dolna oraz Suszyna zwaną dalej „planem”. Ze względu na zmianę studium uwarunkowań i kierunków zagospodarowania przestrzennego dla wybranego fragmentu w miejscowości Suszyna, obszar ten wyłączono z opracowania części I, a teren ten znalazł się w niniejszym opracowaniu.

Zgodnie z ustawą z dnia 27 marca 2003 r. o planowaniu i zagospodarowaniu przestrzennym (Dz. U. z 2022 r., poz. 503) została przeprowadzona procedura sporządzania planu, przewidziana w art. 17. Stosownie do art. 17 pkt 1 ww. ustawy, ogłoszenie o przystąpieniu do sporządzenia planu ukazało się w tygodniku „Noworudzianin” w dniu 6 września 2018 r. i w „Gazecie Noworudzkiej” w dniu 6 września 2018 r., a obwieszczenie zostało wywieszone na tablicy ogłoszeń Urzędu Miasta i Gminy w Radkowie w dniach od 6 września 2018 r. do 4 października 2018 r., dodatkowo na tablicy ogłoszeń Sołectwa wsi Ścinawka Dolna i wsi Suszyna oraz na stronie internetowej BIP tut. Urzędu..

W terminie określonym w ogłoszeniu i obwieszczeniu zostały złożone wnioski do projektu planu. Stosownie do art. 17 pkt 2 ww. ustawy o planowaniu i zagospodarowaniu przestrzennym o przystąpieniu do sporządzenia planu powiadomione zostały instytucje oraz organy właściwe do uzgadniania i opiniowania. Część z nich odpowiedziało na zawiadomienie poprzez zajęcie stanowiska, wskazanie zaleceń przy pracach projektowych lub poinformowało o braku uwag.

Uzgodniono zakres i stopień szczegółowości informacji wymaganych w prognozie oddziaływania na środowisko pismem od Regionalnego Dyrektora Ochrony Środowiska we Wrocławiu – pismo nr WSI.411.367.2018.KM.2 z dnia 28.09.2018 r., oraz postanowieniem Państwowego Powiatowego Inspektora Sanitarnego w Kłodzku – pismo nr NS-ZNS-730-27/WB/18 z dnia 19.09.2018 r.

Zgodnie z art. 17 pkt 4 ustawy o planowaniu i zagospodarowaniu przestrzennym sporządzono projekt planu wraz z prognozą oddziaływania na środowisko uwzględniając ustalenia studium uwarunkowań i kierunków zagospodarowania przestrzennego Miasta i Gminy Radków.

Na podstawie art. 17 pkt 6 lit. a ustawy o planowaniu i zagospodarowaniu przestrzennym Burmistrz Miasta i Gminy Radków uzyskał opinie do przedstawionych w projekcie planu rozwiązań, od właściwych organów/instytucji.

Na podstawie art. 17 pkt 6 lit. b ustawy o planowaniu i zagospodarowaniu przestrzennym, Burmistrz Miasta i Gminy Radków uzgodnił projekt planu z właściwymi organami/instytucjami.

Wyłożenie do publicznego wglądu projektu planu wraz z prognozą oddziaływania na środowisko nastąpiło w dniach od 21.01.2022 r. do 14.02.2022 r. Ogłoszenie o wyłożeniu do publicznego wglądu ww. projektu planu, ukazało się w „Gazecie Noworudzkiej” w dniu 13.01.2022 r. oraz na stronie internetowej BIP Urzędu, a obwieszczenie zostało wywieszone na tablicy ogłoszeń Urzędu Miasta i Gminy Radków w dniach od 11.01.2022 r. dodatkowo na tablicy ogłoszeń Sołectwa wsi Suszyna oraz na stronie internetowej BIP tut. Urzędu. W dniu 31.01.2022 r. odbyła się dyskusja publiczna nad przyjętymi rozwiązaniami w projekcie planu.

W ustawowym terminie, tj. 14 dni po wyłożeniu do publicznego wglądu - do dnia 1.03.2022 r. nie wpłynęły uwagi do projektu planu oraz prognozy oddziaływania na środowisko.

Wobec dopełnienia procedury przewidzianej ustawą z dnia 27 marca 2003 r. o planowaniu i zagospodarowaniu przestrzennym projekt planu przedłożono Radzie Miejskiej w Radkowie, celem uchwalenia.

Analiza stanu zagospodarowania przestrzennego w/w obszarze pokazała, że konieczna jest zmiana przeznaczenia ustaleń obecnie obowiązującego miejscowego planu zagospodarowania przestrzennego dla terenu Ścinawki Dolnej oraz Suszyny przyjętego Uchwałą Rady Miejskiej Nr X/56/03 z dnia 27 czerwca 2003r. (Dziennik Urzędowy Województwa Dolnośląskiego z dnia 3 lutego 2004r. , Nr 20, poz. 372) oraz uchwałą nr XVII/135/04 Rady Miejskiej w Radkowie z dnia 23 stycznia 2004r. w sprawie zmiany wyżej wymienionej uchwały (Dziennik Urzędowy Województwa Dolnośląskiego z dnia 9 marca 2004r. Nr 44, poz. 820). Konieczność zmiany ustaleń planu dla wskazanego obszaru wynika planów inwestycyjnych do tego terenu - zamiaru budowy farmy fotowoltaicznej.

Zgodnie z art. 1 ust. 2 ustawy o planowaniu i zagospodarowaniu przestrzennym projekt planu:

1)uwzględnia wymagania ładu przestrzennego, w tym urbanistyki i architektury poprzez ustalenia zawarte m. in. w § 3 tekstu uchwały, dotyczące zasad ochrony i kształtowania ładu przestrzennego oraz w § 9 ustalając parametry i wskaźniki kształtowania zabudowy oraz zagospodarowania terenu;

2)uwzględnia walory architektoniczne i krajobrazowe poprzez ustalenia zawarte m. in. w § 3 tekstu uchwały, dotyczące zasad ochrony i kształtowania ładu przestrzennego, w § 4 dotyczące zasad ochrony środowiska, przyrody i krajobrazu kulturowego oraz w § 9 ustalając parametry i wskaźniki kształtowania zabudowy oraz zagospodarowania terenu;

3)uwzględnia wymagania ochrony środowiska, w tym gospodarowania wodami i ochrony gruntów rolnych i leśnych poprzez ustalenia zawarte m. in. w § 4 tekstu uchwały, dotyczące zasad ochrony środowiska, przyrody i krajobrazu kulturowego;

4)uwzględnia wymagania ochrony dziedzictwa kulturowego i zabytków oraz dóbr kultury współczesnej poprzez ustalenia zawarte m. in. w § 5 tekstu uchwały;

5)uwzględnia wymagania ochrony zdrowia oraz bezpieczeństwa ludzi i mienia, a także osób niepełnosprawnych, poprzez ustalenia zawarte m.in. w § 4 tekstu uchwały dotyczące zasad ochrony środowiska, przyrody i krajobrazu kulturowego oraz w § 8 tekstu uchwały dotyczące granic terenów pod budowę urządzeń, wytwarzających energię z odnawialnych źródeł energii o mocy przekraczającej 100 kW, oraz granic ich stref ochronnych związanych z ograniczeniami w zabudowie, zagospodarowaniu i użytkowaniu terenu oraz występowaniem znaczącego oddziaływania tych urządzeń na środowisk;

6)uwzględnienia walory ekonomiczne przestrzeni, poprzez ustalenia zawarte m.in. w § 9 tekstu uchwały;

7)uwzględnia prawo własności poprzez ustalenia zawarte m.in. w § 9 tekstu uchwały;

8)uwzględnia potrzeby obronności i bezpieczeństwa państwa poprzez ustalenia zawarte m.in. w § 6 tekstu uchwały dotyczące zasad modernizacji, rozbudowy i budowy systemów komunikacji oraz w § 7 tekstu uchwały, dotyczące zasad modernizacji, rozbudowy i budowy systemów infrastruktury technicznej;

9)uwzględnia potrzeby interesu publicznego poprzez ustalenia zawarte m.in. w § 6 tekstu uchwały dotyczące zasad modernizacji, rozbudowy i budowy systemów komunikacji oraz w § 7 tekstu uchwały, dotyczące zasad modernizacji, rozbudowy i budowy systemów infrastruktury technicznej;

10)uwzględnia potrzeby w zakresie rozwoju infrastruktury technicznej, w szczególności sieci szerokopasmowych poprzez ustalenia zawarte m. in. w § 3 tekstu uchwały w zakresie zasad ochrony i kształtowania ładu przestrzennego oraz w § 7 tekstu uchwały, dotyczące zasad modernizacji, rozbudowy i budowy systemów infrastruktury technicznej.

Zgodnie z art. 1 ust. 2 pkt 11 – 13 ustawy o planowaniu i zagospodarowaniu przestrzennym, kolejno:

-zapewniono udział społeczeństwu w pracach nad niniejszym projektem planu, w tym przy użyciu środków komunikacji elektronicznej;

-niniejszy projekt planu został sporządzony przy zachowaniu jawności i przejrzystości procedur planistycznych;

-niniejszy projekt planu, uwzględnia potrzebę zapewnienia odpowiedniej ilości i jakości wody, do celów zaopatrzenia ludności.

Zgodnie z art. 1 ust. 3 ustawy o planowaniu i zagospodarowaniu przestrzennym przy sporządzaniu projektu planu uwzględniony został interes publiczny oraz interesy prywatne, zmierzające do ochrony istniejącego stanu zagospodarowania, a także analizy ekonomiczne, środowiskowe i społeczne.

Zgodnie z art. 1 ust. 4 ustawy o planowaniu i zagospodarowaniu przestrzennym w przypadku nowej zabudowy, należy uwzględnić wymagania ładu przestrzennego, efektywnego gospodarowania przestrzenią oraz walory ekonomiczne przestrzeni poprzez następujące aspekty:

1)kształtowanie struktur przestrzennych, poprzez zaprojektowane tereny, uwzględnia dążenie do minimalizowania transportochłonności układu przestrzennego;

2)zaprojektowane tereny umożliwiają mieszkańcom maksymalne wykorzystanie publicznego transportu zbiorowego jako podstawowego środka transportu;

3)zaproponowane rozwiązania przestrzenne zapewniają korzystne warunki przemieszczania się pieszych oraz rowerzystów;

4)projektowane rozwiązania stanowi kontynuację istniejącego zagospodarowania.

W projekcie planu, uwzględniono ww. wymagania wynikające z art. 1 ust. 4 ustawy o planowaniu i zagospodarowaniu przestrzennym.

Sporządzenie planu nie wynika z analizy, o której mowa w art. 32 ust. 1 ustawy o planowaniu i zagospodarowaniu przestrzennym. Gmina Radków nie posiada oceny aktualności studium uwarunkowań i kierunków zagospodarowania przestrzennego gminy oraz miejscowych planów zagospodarowania przestrzennego gminy.

Zgodnie z prognozą skutków finansowych, sporządzoną na podstawie art. 17 pkt 5 ustawy o planowaniu i zagospodarowaniu przestrzennym, w związku z przeznaczeniem obszarów objętych opracowaniem planu pod: tereny elektrowni słonecznych, wystąpi wzrost przychodów gminy z tytułu podatku od nieruchomości.

Przedmiotowy projekt planu ma na celu zagospodarowanie terenu w sposób zgodny z wyznaczonym kierunkiem zagospodarowania w obowiązującym studium uwarunkowań i kierunków zagospodarowania przestrzennego Miasta i Gminy Radków.

W związku z powyższym przyjęcie uchwały jest uzasadnione.

Burmistrz Miasta i Gminy Radków