

Załącznik Nr 1 do Uchwały Nr
Rady Miejskiej w Radkowie z dnia 12.02.2009 r.

Plan Odnowy Miejscowości

ŚCINAWKA DOLNA

GMINA RADKÓW
POWIAT KŁODZKI
WOJEWÓDZTWO DOLNOŚLĄSKIE

Radków, luty 2009

I. WSTĘP.....	3
II. CHARAKTERYSTYKA MIEJSCOWOŚCI ŚCINAWKA DOLNA.....	5
II.1. LOKALIZACJA.....	5
II.2. RYS HISTORYCZNY.....	7
II.2.1. Studium uwarunkowań i kierunków zagospodarowania przestrzennego gminy wypis:.....	7
II.2.2. Projektowanie Przekształcenia Przestrzennego.....	8
II.3. UKŁAD PRZESTRZENNY WSI.....	9
III. INWENTARYZACJA ZASOBÓW SŁUŻĄCYCH ODNOWIE MIEJSCOWOŚCI.....	10
III.1. DOMINANTY.....	10
III.2. DZIEDZICTWO KULTUROWE.....	11
III.3. WNETRZA KRAJOBRAZOWE.....	13
III.4. CHARAKTERYSTYCZNA ZABUDOWA.....	16
III.5. ZABYTKI.....	22
III.6. OGRODZENIA.....	23
III.7. KAPLICZKI I KRZYŻE PRZYDROŻNE.....	24
III.8. OBIEKTY KOLIDUJĄCE.....	27
III.9. USŁUGI.....	31
III.10. KOMUNIKACJA I INFRASTRUKTURA.....	33
III.10.1. Wnioski:.....	33
III.10.2. Infrastruktura techniczna:.....	34
III.11. PRZEMYSŁ.....	34
IV. MOCNE I SŁABE STRONY WSI.....	35
V. KIERUNKI ROZWOJU WSI.....	37
VI. OPIS PLANOWANYCH ZADAŃ INWESTYCYJNYCH I PRZEDSIĘWZIĘĆ AKTYWIZUJĄCYCH SPOŁECZNOŚĆ LOKALNĄ.....	38

I. Wstęp.

Konieczność opracowania Planu Odnowy Miejscowości w sposób formalny wynika z wytycznych Programu Rozwoju Obszarów Wiejskich na lata 2007 – 2013, a w szczególności wytycznych Osi 3 PROW – Działanie: Odnowa i rozwój wsi. Oś 3 zakłada między innymi wspieranie działań mających wpływ na poprawę jakości życia na obszarach wiejskich przez zaspokojenie potrzeb społecznych i kulturalnych mieszkańców wsi. W ramach działania finansowaniem zostaną objęte projekty z zakresu:

- 1) budowy, przebudowy, remontu lub wyposażenia budynków pełniących funkcje rekreacyjne, sportowe i społeczno-kulturalne, w tym świetlic i domów kultury, z wyłączeniem szkół, przedszkoli i żłobków,
- 2) budowy, przebudowy, remontu lub wyposażenia obiektów małej architektury
- 3) budowy, przebudowy lub remontu przeznaczonych do użytku publicznego ścieżek rowerowych, szlaków pieszych, placów zabaw, miejsc rekreacji oraz obiektów sportowych z wyłączeniem sal sportowych, przeznaczonych wyłącznie dla szkół lub przedszkoli,
- 4) zakupu towarów służących przedsięwzięciom związanym z kultywowaniem tradycji społeczności lokalnych lub tradycyjnych zawodów,
- 5) związane z kształtowaniem obszarów o szczególnym znaczeniu dla zaspokojenia potrzeb mieszkańców, sprzyjających nawiązywaniu kontaktów społecznych, z e względu na ich położenie oraz cechy funkcjonalno-przestrzenne w szczególności poprzez odnawianie lub budowę placów parkingowych, chodników lub oświetlenia ulicznego,
- 6) urządzenia i porządkowania terenów zielonych, parków lub innych miejsc wypoczynku,
- 7) budowy, przebudowy lub remontu infrastruktury turystycznej,
- 8) zagospodarowania zbiorników i cieków wodnych w celu wykorzystania ich do realizacji lub w celu poprawy estetyki miejscowości,
- 9) rewitalizacji budynków wpisanych do rejestru zabytków lub objętych wojewódzką ewidencją zabytków użytkowanych na cele publiczne oraz obiektów małej architektury, odnawiania lub konserwacji lokalnych pomników historycznych i miejsc pamięci
- 10) zakupu i odnawiania obiektów charakterystycznych dla danego regionu lub tradycji budownictwa wiejskiego i ich adaptacji na cele publicznego,

- 11) budowy, przebudowy, remontu lub wyposażenia obiektów budowlanych przeznaczonych na cele promocji lokalnych produktów i usług, w tym pawilonów, punktów wystawowych, sal ekspozycyjnych lub witryn,
- 12) odnawiania elewacji zewnętrznych i dachów w budynkach architektury sakralnej wpisanych do rejestru zabytków lub objętych wojewódzką ewidencją zabytków i odnawiania cmentarzy wpisanych do rejestru zabytków,
- 13) wyburzenia i rozbiórki zdewastowanych obiektów budowlanych publicznych w celu uporządkowania terenu w miejscowości, jeżeli nie możliwe jest ich odnowienie i dalsze użytkowanie,
- 14) zakupu materiału siewnego lub nasadzeniowego roślin wieloletnich
- 15) zakupu sprzętu, materiałów i usług służących realizacji operacji,

Warunkiem uzyskania wsparcia ze środków unijnych jest stworzenie Planu Odnowy Miejscowości. Jest to dokument zgodny z Gminnymi Załoženiami Odnowy Wsi oraz ze Strategią Zrównoważonego Rozwoju Gminy Radków na lata 2004 – 2015.

Plan Odnowy Miejscowości jest jednym z elementów wpływających na rozwój, odnowę wsi oraz poprawę warunków pracy i życia mieszkańców. Opracowanie i uchwalenie takiego dokumentu stanowi niezbędny warunek przy ubieganiu się o środki finansowe w ramach Programu Rozwoju Obszarów Wiejskich na lata 2007 – 2013, działanie - Odnowa i rozwój wsi.

Plan Odnowy Miejscowości Ścinawka Dolna jest dokumentem o charakterze planowania strategicznego i ma na celu stworzenie szczegółowej koncepcji i wizji rozwoju miejscowości. W przygotowaniu dokumentu od samego początku uczestniczyli aktywnie mieszkańcy Ścinawki Dolnej ze swoimi przedstawicielami: sołtysem, Radą Sołecką i Grupą Odnowy Wsi. Plan Odnowy Miejscowości zawiera działania długofalowe, określone w horyzoncie czasowym na lata 2009 – 2015. Określa kierunek rozwoju oraz przedstawia metody i narzędzia jego wdrażania. Ponadto umożliwia planowe realizowanie działań ukierunkowanych na tworzenie jak najkorzystniejszych warunków rozwoju wsi i życia jej mieszkańców. Obszarem realizacji Planu Odnowy Miejscowości Ścinawka Dolna jest obszar tylko tej miejscowości.

II. Charakterystyka miejscowości Ścinawka Dolna.

II.1. Lokalizacja.



Ścinawka Dolna położona w Polsce południowej, w zachodniej części Ziemi Kłódzkiej, na wysokości 360 – 390 m. n.p.m. Znajduje się we wschodniej części gminy Radków i obejmuje obszar o powierzchni 17,42 km².



Jest to dogodne położenie pod względem turystyki – w pobliżu chętnie odwiedzanego Szczelińca oraz Wambierzyc. Są to bardzo atrakcyjne tereny o wybitnych walorach krajobrazowych. Blisko stąd również do Kudowy Zdrój i Polanicy Zdrój, więc spodziewany kierunek rozwoju wsi to głównie turystyka. Na pięknych wzgórzach Ścinawskich i w dolinie rzeki Ścinawki można wyznaczyć szlaki turystyczne i trasy rowerowe.

Miejscowość Ścinawkę Dolną zamieszkuje według stanu na dzień 31.12.2008r. - 1198 mieszkańców, co stanowi 12,7% ogółu ludności Gminy Radków. Przede wszystkim jest to ludność napływowa z terenów dawnych kresów wschodnich (Podole, Ukraina) oraz ludność

z Podhala i Beskidu Śląskiego.



Widok ze Wzgórz Ścinawskich

Wnioski:

- atrakcyjne położenie w dolinie rzeki Ścinawka,
- tereny atrakcyjne turystycznie i krajobrazowo,
- możliwość rozwoju turystyki pieszej i rowerowej,
- możliwość rozwoju agroturystyki,
- dogodne położenie pod względem komunikacyjnym.



Krajobraz doliny Ścinawki



Wzgórze Grodziszcze ze sztuczną ruiną

II.2. Rys historyczny.

Ścinawka Dolna jest starą wsią – pierwsze wzmianki o wsi pochodzą z XIV wieku z 1322 roku. Powstała jeszcze w okresie przedlokacyjnym. W 1340r. wieś nazywała się Nedirsten Steinav. Dawna nazwa wsi utworzona została prawdopodobnie od nazwy rzeki Stenava – o której zapiski pochodzą nawet z 1213 roku. Rozwój tak dużej wsi możliwy był dzięki położeniu na ważnym trakcie handlowym z Kłodzka do Broumova – tak było w średniowieczu. W XIV i XV wieku wieś słynęła z ogrodnictwa i sadownictwa, wtedy istniały już dobra zamkowe i włości Hildebrandthof. W XVI wieku istniało we wsi aż 6 folwarków. Ścinawka Dolna była dużą i zamożną wsią, czemu sprzyjało położenie w żyznej dolinie rzeki. W czasach nowożytnych wieś zamieszkiwała dość liczna warstwa kmieci. Rozwijało się młynarstwo i rzemiosło. W drugiej połowie XVIII wieku miejscowość zachowywała charakter rolniczy, a lokalny przemysł kształtowały: młynarstwo, przemysł propinacyjny i materiałów budowlanych. Dalszy rozwój wsi nastąpił w XIX wieku, kiedy w 1879 roku przeprowadzono przez wieś linię kolejową, najbliższe stacje znajdowały się jednak w Ścinawce Średniej i w Gorzanowie. W latach 1886 – 87 zbudowano szpital Św. Józefa, a przed 1901 rokiem sierociniec – to sprawiło że oprócz głównej funkcji rolniczej, we wsi rozbudowywała się również funkcja specjalna. W końcu XIX wieku stary kościół był już za mały i zdecydowano o wzniesieniu nowego – już na stoku – poza zasięgiem wód powodziowych. Kościół wzniesiono w latach 1900 – 1904. Po 1945 roku Ścinawka Dolna została ponownie zasiedlona. Do 1973r. Była siedzibą urzędu gromadzkiego. Ze względu na dobre warunki klimatyczne i glebowe do dziś zachowała swój rolniczy charakter.

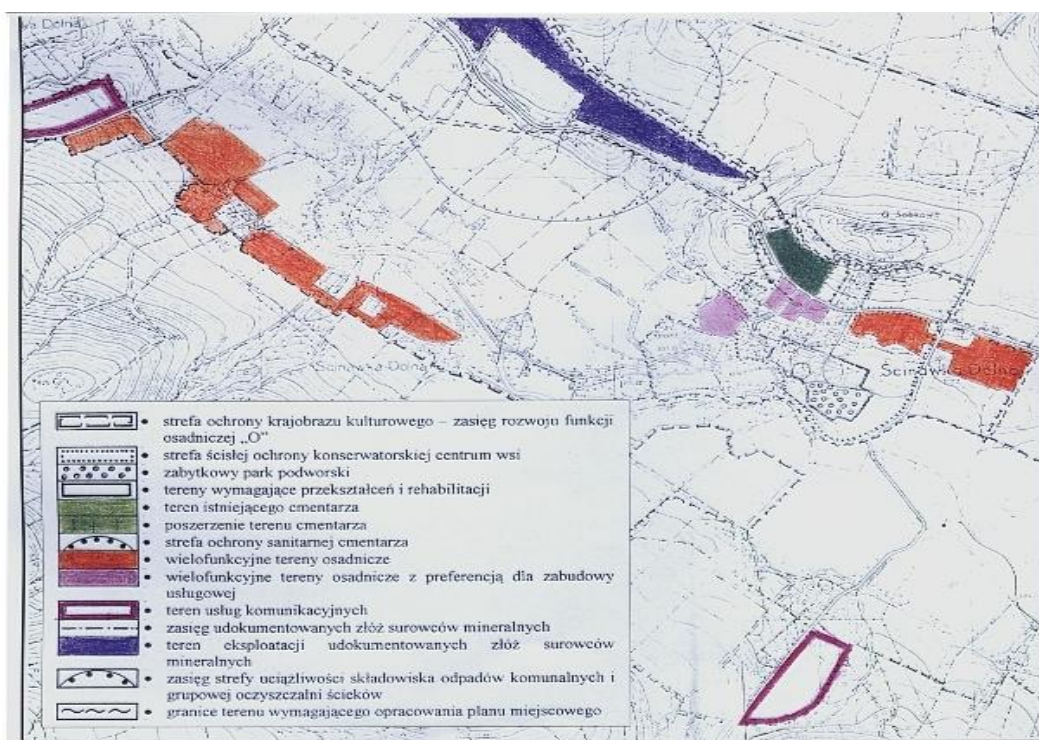
II.2.1. Studium uwarunkowań i kierunków zagospodarowania przestrzennego gminy wypis:

<i>WIODĄCE FUNKCJE WSI</i>	<i>FUNKCJE UZUPEŁNIAJĄCE</i>
- rolnictwo,	- przemysł,
- specjalistyczna funkcja usługowa z zakresu surowców mineralnych opieki społecznej,	- usługi produkcyjne,
- agroturystyka,	- eksploatacja,
- obsługa ruchu turystycznego zmotoryzowanego.	- rekreacja.

II.2.2. Projektowanie Przekształcenia Przestrzennego.

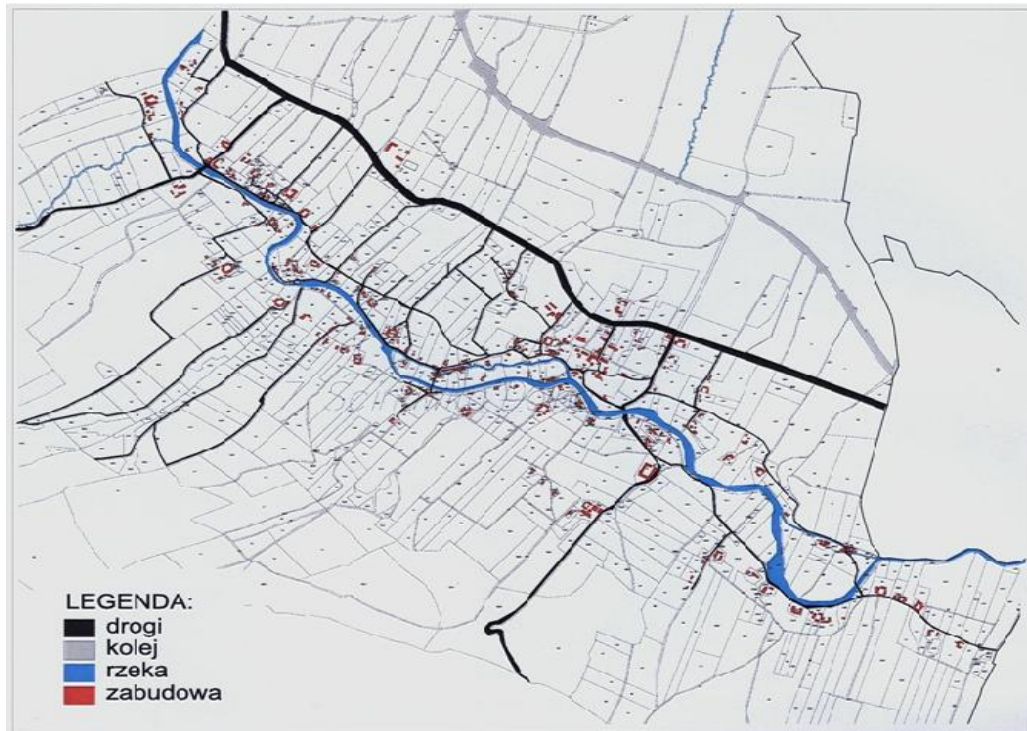
Zakłada się zwiększenie lesistości terenów Ścinawki Dolnej z 17,8 % do 21% - czyli o 55,5ha. W zakresie komunikacji przekształcenia mają objąć 7,1ha – zwiększając udział w powierzchni wsi z 4,9% do 5,3%. Zwiększyć ma się również ilość terenów zabudowanych, które przeznaczone będą na wielofunkcyjne tereny osadnicze oraz tereny z preferencją dla koncentracji zabudowy usługowej. Ich udział ma się zwiększyć z 2,6% do 3,8%, czyli o 21,2ha. Zwiększą się tereny eksploatacji surowców mineralnych – do tego celu przeznacza się 43 ha – ich udział zwiększy się z 0,6 do 3,1%.

<u>TERENY WYMAGAJĄCE PRZEKSZTAŁCENI</u>	<u>TERENY WYMAGAJĄCE REKULTYWACJI</u>
zespół pałacowo – parkowy	tereny wyrobisk poeksploatacyjnych po zakończeniu wydobycia złóż



Kierunki zagospodarowania przestrzennego terenów wskazane do zabudowy

II.3. Układ przestrzenny wsi.



Układ przestrzenny wsi

Ścinawka Dolna znajduje się w łagodnej, szerokiej dolinie rzeki Ścinawki. Od południa ograniczona jest Wzgórzami Ścinawskimi, a od północy łączy się z Obniżeniem Bożkowa, Górą Sobkową i Grodziszczem.

Okolo połowy XVIII wieku wieś miała taki zasięg jak obecnie, była to wieś o zwartym i jednolitym siedlisku. Miała układ łańcuchowy, którego osią było koryto rzeki. W XIX wieku po wytyczeniu nowych dróg lokalnych na bazie układu łańcuchowego wykształcił się układ wielodrożny. Również w XIX wieku zarysowały się rozłogi, których układ jest czytelny do dzisiaj.

Główny ciąg zabudowy zlokalizowany jest wzdłuż rzeki i wzdłuż drogi wojewódzkiej. Centrum wsi jest oddalone od drogi krajowej, która spełnia rolę obwodnicy dla wsi.

III. Inwentaryzacja zasobów służących odnowie miejscowości.

III.1. Dominanty.



Kościół parafialny p.w. Św. Jakuba Apostoła

Zbudowany w latach 1900 – 1903 według projektu budowniczego Magnisów z Bożkowa: E. Bergera. Jest to trzynawowa bazylika z transeptem i piętrowymi przybudówkami przy prezbiterium. Front Kościoła ożywia wieża z iglicą. Kościół utrzymany jest w stylu neoromanizmu z elementami neogotyku. Obecnie wpisany do rejestru zabytków.



Dom Pomocy Społecznej

Zabytkowy budynek dawnego szpitala Św. Józefa. Zbudowany w latach 1886 – 1887 na południowym stoku Sobkowej Góry w stylu historyzmu z elementami neoromańskimi.



Cegielnia

Zespół zabytkowych budynków cegielni z końca XIX wieku. W skład zespołu wchodzi: cegielnia – budynek wyrobni, budynek pieca, budynek suszarni, magazyn cegły i budynek suszarni z początku wieku XX.

III.2. *Dziedzictwo kulturowe.*



Dwór

Murowany dwór w Ścinawce Dolnej wzmiankowany w 1412 roku. Już w XVI w. był starą siedzibą szlachecką. Nie wiadomo kiedy powstał pierwszy murowany dwór i czy jego relikty znajdują się jeszcze w obecnym budynku. Dwór wznoszony był w kilku fazach – najpierw powstało skrzydło zachodnie – w latach 70-tych XVI w., z tą fazą budowlaną mogą się łączyć fascjowe obramienia okien. Druga faza budowy przypadła na 1 połowę XVII w., dobudowano wtedy skrzydło północne. W trzeciej fazie dwór otrzymał okazały portal z łacińskimi inskrypcjami, około 1750 roku dobudowano skrzydło południowe. Od końca XVIII wieku dwór utracił swe dawne funkcje. W 1970 roku był częściowo remontowany, a w 1974 rozebrano częściowo zawalone skrzydło północne. Obecnie dwór jest dwuskrzydłowym budynkiem, w którym po XIX i XX w., przebudowach zachowały się jeszcze relikty renesansowego wystroju i wczesnobarokowy portal, istnieje też barokowy wolutowy szczyt skrzydła południowego.



Dom Opieki dla Dzieci Niepełnosprawnych „Caritas”- dawny sierociniec Św. Anioła Stróża z 1893 roku.



Stary Kościół Św. Jakuba – obecnie Kościół pomocniczy p.w. Św. Stanisława Kostki

Najstarszy Kościół w tym miejscu był zapewne drewniany, kolejny został wzniesiony w stylu późnego gotyku w 1530 roku. Składał się z prezbiterium i wąskiego korpusu nawowego. Na początku XX wieku po wzniesieniu nowej świątyni wieżę i nawę kościoła rozebrano pozostawiając prezbiterium. Obecnie pełni ono funkcję Kościoła pomocniczego.



Zielony Dwór

Folwark powstały przed 1529r. Kiedyś na tym terenie istniała siedziba szlachecka. Zabudowa folwarku była wielokrotnie przebudowywana i utraciła swe dawne cechy stylowe.

Dom Ludowy – budynek, który będzie



przekształcany w Wiejskie Centrum Kultury, Integracji i Bezpieczeństwa Publicznego.

Duży dwukondygnacyjny budynek o charakterystycznej dla regionu zabudowie pełniący obecnie rolę m.in. biblioteki, świetlicy.

III.3. Wnętrza krajobrazowe.



Zespół pałacowo – parkowy, w tle pozostałości starego parku

Dziedziniec pałacowy wymaga odnowy. Wnętrze zespołu pałacowo – parkowego – zaniedbane i nieciekawe turystycznie. Niezbędna jest odnowa zabytkowego dworu, który jest w bardzo złym stanie technicznym. Zmiana funkcji tego terenu na funkcję usługową pozwoliłaby na odnowę pałacu i zabudowań dworskich oraz rewaloryzację parku. Taki obiekt służyłby wizytówką wsi i mógłby pełnić funkcje usługowo – reprezentacyjne. Przyczyniłoby się to do zwiększenia turystycznej atrakcyjności wsi i jej rozwoju również w tym kierunku.



Zachodnie skrzydło pałacu, przed nim zaniedbane podwórze gospodarcze.



Pałac – widok od strony południowej – dawny park użytkowany jako ogród warzywny. Pięknie zabytkowe wnętrze krajobrazowe. Wymaga ono niestety rehabilitacji. Jest bardzo zaniedbane a skomplikowana sytuacja własnościowa utrudnia jego zagospodarowanie. Zabudowania dawnego folwarku popadają w ruinę, a dawny park wymaga rewaloryzacji – obecnie zachowały się tylko nieliczne stare drzewa, a teren wykorzystywany jest jako ogród warzywny. Obecnie dwór i oficyna mieszkalna są użytkowane jako mieszkania.



Dawna oficyna mieszkalna



Zabudowania dawnego folwarku. Obecnie w ruinie-zabudowania wymagają odbudowy.



Młyn

Atrakcyjne wnętrze krajobrazowe dolnego młyna. Położone w malowniczym miejscu u stóp wzgórz porośniętego lasem. Miejsce zadbane i nastrojowe, idealne do agroturystyki.





Dodatko
do wypoczynku.

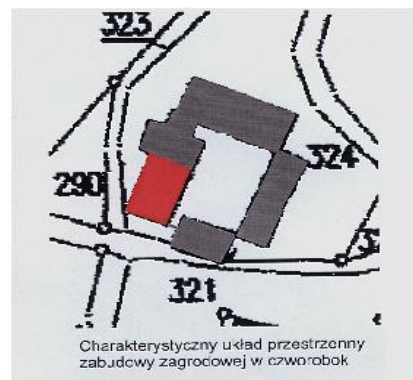


okojne i dobre
wej.



III.4. Charakterystyczna zabudowa.

zagrody:





Zabudowa zagrodowa stanowi sporą część zabudowy wsi. Są to okazałe kmiecie zagrody w czworobok. W zagrodach budowano często bramy wjazdowe o łukach koszowych, lub bramy łączone z furtami. Powstawały od połowy XVIII wieku. W końcu XIX wieku sytuowane głównie u podnóża Wzgórz Ścinawskich, lub w ich dolnej partii – tu tworzyły nawet ciąg zabudowy. Do dziś niestety wiele tych zagród zostało zniszczonych, a te które przetrwały są w dobrym stanie.



Dużo

kich.



T

e

Tradycyjny budynek gospodarczy w zabudowie zagrodowej o ścianach łączonych. Słupy zbudowane z miejscowego piaskowca.

Podobny budynek gospodarczy w zabudowie zagrodowej, słupy budowane były z piaskowca lub cegły w zależności od dostępnego materiału.



Przebudowany *budynek mieszkalny*
w zabudowie zagrodowej.

W ścianę budynku wbudowana jest mała
kapliczka



Tradycyjny budynek mieszkalny
w zabudowie zagrodowej



Tradycyjna zabudowa mieszkaniowa

Przy korycie Ścinawki dominowała skromniejsza zabudowa, tworzona głównie przez pojedyncze budynki mieszkalne i mieszkalno – gospodarcze. Dominują budynki murowane, w dolnej części często z miejscowego piaskowca – w górnej z cegły – w zależności od ilości dostępnego materiału, częstym elementem jest facjata lub ryzalit. Dachy w większości mają nachylenie 45 stopni i kryte są dachówką cementową w kolorze pomarańczowym.





Budynek dawnej gospody (Feldschenke) – zlokalizowany przy drodze krajowej.

Budynek kształtowany pod wpływem architektury wernakularnej, o bogatym wystroju elewacji, utrzymany w stylu historyzmu łączącym elementem neoklasycyzmu i neorenesansu. Obecnie w połowie ruina, druga połowa służy jako wielorodzinny budynek mieszkalny. Obiekt wpisany do rejestru zabytków.



Zabudowa gospodarcza towarzysząca dawnej gospodzie (Feldschenke).



Stary budynek należący prawdopodobnie do dóbr folwarku. Obecnie Zakład Usług Mechanicznych.

Detale:



*Portal kościoła Św. Jakuba
Apostoła*



*Wejście do zabytkowego
prezbiterium*



*Wnętrze Kościoła p.w. Św.
Stanisława Kostki*



*Sygnatura na kościele p.w.
Św. Jakuba Apostoła*



Wejście do dawnej gospody



*Obramienie okien-dawna
gospoda*



*Ozdobna kratka wentylacyjna w budynku
mieszkalnym*



*Szczyt jednego z zagrodowych budynków
mieszkalnych*



*Elementy drewniane – szczyt budynku
i deskowanie ścian*



*Elementy drewniane – szczyt budynku
i deskowanie ścian*



*Elementy drewniane – brama i metalowe
zawiasy*



*Elementy drewniane – ozdobne wykończenie
krokwi*



*Portal w zachodnim skrzydle
pałacu*



*Szczyt skrzydła
zachodniego - pałac*



*Szczyt jednego
z zagrodowych budynków
mieszkalnych*

III.5. Zabytki.

WYKAZ ZABYTEKÓW (według Studium):

- Kościół parafialny p. w. Św. Jakuba Apostoła
- Kościół pomocniczy p. w. Św. Stanisława Kostki – prezbiterium kościoła rozebranego na początku XXw, wraz z kamiennym murem otaczającym kościół i teren dawnego cmentarza,
- Zespół plebani - nr 20 Zespół dworski związany z dobrami zamkowymi (Scholsshof), w skład którego wchodzi: dwór, mur ogrod dworski, oficyna mieszkalno-gospodarcza, oficyna, stodoła-obora, stajnia, budynek gospodarczy, brama – nr 17,
- Folwark (Hildebrandtgut) – nr 17,
- Folwark (Oberhof, Grunerhof) – nr 91A,
- Szpital św. Józefa, obecnie Dom Opieki dla Dorosłych,
- Sierociniec św. Anioła Stróża, obecnie Dom Opieki dla Dzieci Niepełnosprawnych,
- Gospoda (Feldschenke) – obecnie budynek mieszkalny nr 15,
- Gospoda, obecnie poczta i budynek mieszkalny,
- Zespół mieszkalno-gospodarczy nr 3,
- Zespół mieszkalno-gospodarczy nr 22,
- Dom mieszkalny nr 23,
- Dom mieszkalno-gospodarczy nr 25,
- Dom mieszkalny nr 85,
- Zespół mieszkalno-gospodarczy nr 103,
- Dom mieszkalny nr 138,
- Zespół mieszkalno-gospodarczy nr 160,
- Zespół młyna,
- Zespół budynków cegielni,
- Wiadukt przy drodze do Jasnej Doliny,



Zabytkowy wiadukt



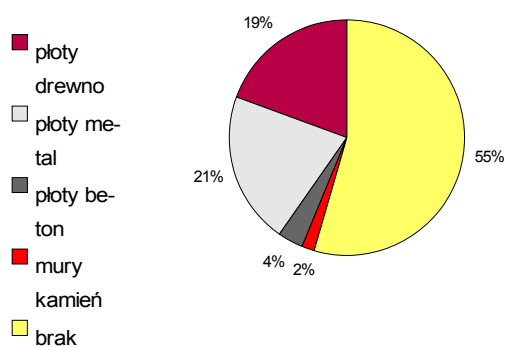
Zabytkowy most z XIX wieku



Fragment bramy przy nr 17

- Most przy drodze do Suszyny z końca XIX w.,
- Most z początku XX w.,
- Kapliczka przy nr 50,
- Kapliczka przy drodze do Suszyny,
- Kapliczka przy młynie,
- Kapliczka w przysiółku Jasna Dolina,
- Kapliczka przy drodze do Gorzuchowa.

III.6. Ogrodzenia.



Ogrodzenia (%)



Tradycyjny płot drewniany



Charakterystyczny dla Ścinawki Dolnej jest w zasadzie *brak ogrodzeń*. Aż 54,5% gospodarstw nie ma ogrodzeń, dotyczy to przede wszystkim zabudowy zagrodowej, która budowana w czworobok w zasadzie ich nie potrzebowała. Charakterystyczne są dla niej nie

ogrodzenia lecz bramy wjazdowe – spotykane w wielu zagrodach, czasem łączone z furtami. W zabudowie mieszkaniowej najczęściej spotyka się ogrodzenia drewniane lub z metalowej siatki. Zwykle nie ogradzają całej posesji lecz tylko jej część przy drodze. Obecnie wielu mieszkańców rezygnuje z ogrodzeń ze względu na częste powodzie, podczas których się niszczą poza tym dodatkowo są miejscem gdzie może piętrzyć się woda.



*Częściej spotykane
ogrodzenie z siatki
metalowej*



*Kamienny mur wokół
starego Kościoła*



Brama wjazdowa z furtą

III.7. Kapliczki i krzyże przydrożne.







Liczne *kapliczki i krzyże przydrożne* również stanowią o charakterze wsi. Są akcentami wśród pól. Z reguły flankowane są dużymi drzewami (zazwyczaj lipami) i wpisują się w krajobraz. Niektóre z nich powstały już w XVIII i XIX wieku.

III.8. Obiekty kolidujące.

Obiekty kolidujące w panoramie wsi – bardzo widoczne nawet z daleka – umiejscowione na stoku wzgórza. Zbyt wysokie budynki o nie dostosowanej do tradycji i charakteru wsi formie – mają dachy o mijających się połączeniach dachowych, pokryte są blachą.

Propozycja korekty: przesłonięcie zielenią wysoką.



Duży budynek mieszkalny „psujący” panoramę wsi o formie niedostosowanej do regionu. Budynek jest zbyt wysoki, pokrycie dachowe z czerwonej blachy sprawia, że bardzo rzuca się w oczy.

Propozycja korekty: Przesłonięcie szpalerem niezbyt gęstej zieleni wysokiej.



Dom przysłania widok na *zabytkowy dawny folwark*. Jego bryła nie jest dostosowana do otoczenia.

Propozycja korekty: dostosowanie formy budynku do tradycyjnej wsi, na przykład przez dwuspadowy stromy dach zamiast płaskiego, tak aby wpisywał się w otoczenie.





Przystanek PKS – zamiast tradycyjnego pokrycia daszka drewnem – pokryty blachą – zbyt kontrastowy kolor.

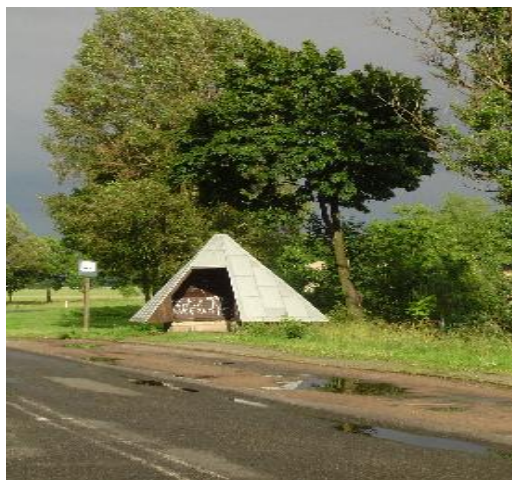
Propozycja korekty: Pokrycie daszku drewnem.



Poprawa estetyki wsi i wyeliminowanie obiektów kolidujących przyczyni się do zwiększenia atrakcyjności okolicy, być może piękny widok i tradycyjna zabudowa, która jest atutem wsi zaprosi do niej turystów.

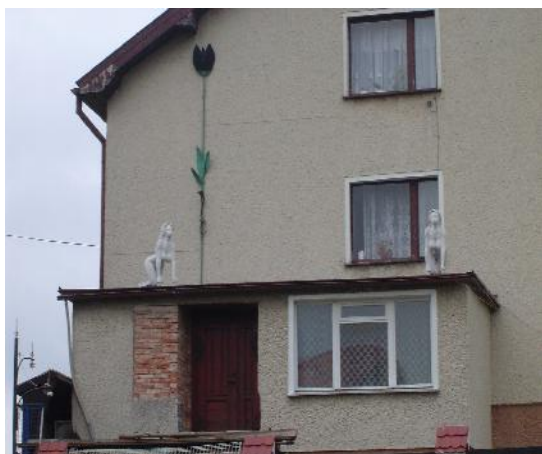
Niekorzystny element *pośrednictwa nieruchomości* usytuowany na otwartej przestrzeni. Kontrastuje z pięknym krajobrazem.

Propozycja korekty: Przesłonięcie niską zielenią – krzewami lub obudowa w stylistyce nawiązującej do tradycyjnej zabudowy wsi



Rozbudowany budynek o dużej kubaturze, nie dostosowany swą formą do otoczenia. Pokrycie dachowe wyraźnie kontrastuje z otoczeniem.

Propozycja korekty: Przesłonięcie zielenią, ewentualna zmiana koloru i pokrycia dachowego na dachówkę.



Niedostosowane stylowo i nie pasujące rzeźby psują widok akurat na zabytkowym terenie. Zlokalizowane są w dobrach dworskich nr 17.

Propozycja korekty: Usunięcie rzeźb, zagospodarowanie ogródka w tradycyjnej formie kwiatowej, lub połączenie go z podwórzem i włączenie w zespół pałacowo-parkowy – całość terenu wymaga rehabilitacji.



Zbyt wysoki budynek mieszkalny, o formie niedostosowanego do tradycji wsi, dodatkowo z nie pasującymi „dekoracjami”.

Propozycja korekty: Zdjęcie „dekoracji”.



Niedostosowana forma budynku o płaskim dachu kontrastuje z malowniczym tradycyjnym drewnianym budynkiem gołębiarni.

Propozycja korekty: Przebudowa nieciekawej bryły domu i dostosowanie jej do lokalnej tradycji, zastąpienie płaskiego dachu spadzistym.

Nowe budynki zdominowały swą formą tradycyjną zabudowę – są zbyt wysokie, płaski dach decyduje o nieciekawej bryle budowli.

Propozycja korekty: jak obok.



Wysoki budynek, który dodatkowo budzi zastrzeżenia przede wszystkim kolorystyką dachu. Przez to budynek nie pasuje do okolicy.

Propozycja korekty: zmiana koloru pokrycia dachu, ewentualne przesłonięcie zielenią, aby budynek nie był dobrze widoczny.



Betonowy płot – element kolidujący, nie pasujący do charakteru wsi.

Propozycja korekty : Zmiana ogrodzenia na drewniane.



III.9. Usługi.



*Kościół Parafialny p.w. Św. Jakuba
Apostoła*



Cmentarz



*Dom Opieki dla Dzieci
Niepełnosprawnych*



*Dom Opieki dla Dorosłych
„Caritas”*



*Kościół pomocniczy p.w. Św.
Stanisława Kostki*



jeden z 3 sklepów wielobranżowych



gastronomia – restauracja „Manhattan”



gastronomia



*usługi oświaty: Zespół Szkolno-Przedszkolny
wraz z kompleksem sportowym ORLIK*

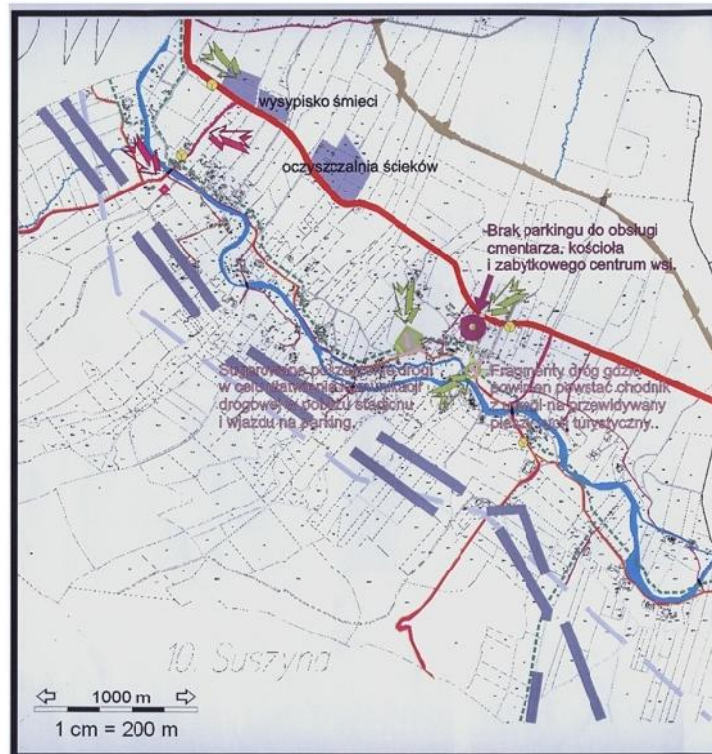


Gościniec ROMANO



biblioteka, świetlica, remiza

III.10. Komunikacja i infrastruktura.



III.10.1. Wnioski:

- drogi w niezadowalającym stanie technicznym,
- wąskie drogi wymagają wykonania mijanek,
- w centrum wsi powinien zostać zrobiony chodnik,
- brak parkingu obsługującego teren kościoła i cmentarza,
- przez centrum wsi przebiega droga wojewódzka,
- droga krajowa omija centrum wsi i odciąża drogę wojewódzką – spełnia rolę obwodnicy, dzięki temu w centrum natężenie ruchu jest małe,
- wieś w pełni zwodociągowana, lecz tylko w niewielkim stopniu skanalizowana,
- na terenie wsi znajduje się oczyszczalnia ścieków, nie jest ona jednak uciążliwa,
- składowisko odpadów komunalnych jest dobrze zlokalizowane – nie widoczne z drogi i z obszaru zabudowy wsi.

III.10.2. Infrastruktura techniczna:



Oczyszczalnia ścieków - obiekt dobrze usytuowany, niewidoczny z obszaru zabudowanego, wkomponowany w krajobraz.

Wysypisko Śmieci - obiekt zlokalizowany tak, że jest niewidoczny z obszaru zabudowy wsi – po północnej stronie drogi krajowej.

III.11. Przemysł.

Zakłady produkcyjne:

- zakłady usług stolarskich – tartak,
- zakład napraw silników i pomp,
- zakład usług motoryzacyjnych,
- młyn zbożowy.



Wyrobisko surowca

spodarowania.



IV. Mocne i słabe strony wsi.

MOCNE STRONY WSI:

- ✓ istnienie kompleksu sportowego ORLIK,
- ✓ istnienie Zespołu Szkolno-Przedszkolnego – w tym podstawówki, gimnazjum oraz przedszkola,
- ✓ dogodne położenie w ciekawym rejonie geograficznym Kotliny Kłodzkiej,
- ✓ piękna widokowo okolica,
- ✓ dobra lokalizacja do rozwoju turystyki,
- ✓ położenie w dolinie rzeki,
- ✓ dobrze zachowany układ przestrzenny wsi,
- ✓ zachowana tradycyjna rolnicza funkcja wsi,
- ✓ rozbudowana funkcja specjalna wsi w zakresie usług zdrowia,
- ✓ zespół pałacowo – parkowy – wyjątkowe zabytki, po renowacji i adaptacji na funkcję usługową na przykład: hotel z rozbudowanym zapleczem mógłby stać się atrakcją turystyczną,
- ✓ duża ilość zabytków – są atrakcją turystyczną,
- ✓ dwa zabytkowe folwarki stanowią o charakterze wsi,
- ✓ ciekawa stara, tradycyjna zabudowa wsi,
- ✓ duża ilość starej substancji w zabudowie wsi, nowa zabudowa lokalizowana plombowo,
- ✓ piękne wnętrza krajobrazowe dolnego młyna,
- ✓ liczne kapliczki nadają wsi specyficzny klimat,

- ✓ brak ruchu tranzytowego przez centrum wsi – rolę obwodnicy spełnia droga krajowa,
- ✓ rozbudowana infrastruktura techniczna,
- ✓ możliwość rozwoju agroturystyki.

SŁABE STRONY WSI :

- * częste powodzie,
- * zabytki i charakterystyczna zabudowa wsi w złym lub bardzo złym stanie technicznym,
- * zbyt mało połączeń PKS, brak połączeń PKP,
- * wąskie drogi – wymagają wykonania mijanek,
- * zaledwie 27% mieszkańców jest podłączonych do kanalizacji, pomimo tego, że na terenie wsi zlokalizowana jest oczyszczalnia ścieków,
- * mała ilość miejsc pracy na terenie miejscowości.

V. Kierunki rozwoju wsi.

1. W strefie ochrony krajobrazu „K” dopuszcza się zabudowę plombową pod warunkiem zastosowania materiałów i wzorców charakterystycznych dla sąsiedniej starej zabudowy.
2. Wszystkie drogi polne nadają się do przeprowadzenia nimi tras rowerowych.
3. Stoki południowej części wsi można przeznaczyć na sady lub winnice.
4. Skłon stoku daje możliwość utworzenia rozbiegu dla paralotni, wraz z zapleczem usługowym, również z wypożyczalnią sprzętu i szkołą paralotniarstwa.
5. W związku z istniejącą drużyną piłkarską LZS Tęcza (oraz funkcjonującą pierwszą w gminie drużyną żeńską) należy zmodernizować istniejące boisko piłkarskie, stworzyć parking dla samochodów i autobusów drużyn gościnnych.
6. Tereny przeznaczone pod nową zabudowę mieszkaniową powinny znaleźć się na obrzeżach.
7. Zabudowa powinna być jednolita, jednorodzinna i zgodna z charakterem budynków znajdujących się we wsi.
8. Obiekty zabytkowe znajdujące się poza strefami ochrony, powinny być oznaczone i w sposób szczególny chronione w krajobrazie.
9. Na harmonijny rozwój wsi wpływ ma również dostosowanie się do zaleceń poszczególnych stref ochrony, które przyczyniają się do zachowania dziedzictwa kulturowego i przyrodniczego regionu.

10. Dobry stan techniczny i zadbane otoczenie zabytków, wewnątrz krajobrazowych i charakterystycznych elementów zabudowy sprawiają, że krajobraz wsi będzie wyglądał znacznie lepiej i zwiększy się atrakcyjność turystyczna wsi.

11. Obiekty kolidujące powinny zostać usunięte lub ukryte, wtedy nie będą konkurowały swoim nie ciekawym wyglądem z ceną zabudową wsi i harmonijnym, malowniczym krajobrazem doliny Ścinawki.

12. Budowa wież widokowych na Sobkowej Górze i Wzgórzach Ścinawskich w sąsiedztwie znajdującej się tam kapliczki, zwiększyłaby atrakcyjność wsi.

VI. Opis planowanych zadań inwestycyjnych i przedsięwzięć aktywizujących społeczność lokalną.

<i>Opis planowanych zadań inwestycyjnych i przedsięwzięć aktywizujących społeczność lokalną w okresie 7 lat w kolejności wynikającej z przyjętych priorytetów rozwoju miejscowości z podaniem szacunkowych kosztów ich realizacji</i>					
<i>L.p.</i>	<i>Nazwa zadania</i>	<i>Opis zadań z określeniem celu i przeznaczenia</i>	<i>Harmonogram realizacji zadań w latach</i>	<i>Szacunkowy koszt</i>	<i>Źródła finansowania</i>
1	Wiejskie Centrum Kultury, Integracji i Bezpieczeństwa Publicznego	Zadanie polega na utworzeniu Wiejskiego Centrum Kultury, Integracji i Bezpieczeństwa Publicznego w Ścinawce Dolnej, poprzez remont istniejącego obiektu zwanego aktualnie Domem Ludowym. Zadanie będzie polegało na kapitalnym remoncie sali, która będzie pełniła funkcje sportowe (prowadzenie aerobiku, rozgrywki sportowe, prowadzenie zajęć korygujących wady postawy itp.), społeczne (prowadzenie szkoleń dla mieszkańców i organizacja zebrań wiejskich) i kulturalne (organizacja tzw. zderzeń teatralnych, występy zespołów, organizacja Jasełek) oraz remoncie biblioteki, która nie tylko służy informacją na kartach książek i czasopism, ale również organizuje szereg spotkań dla dzieci i młodzieży, aranżuje wystawy prac lokalnych artystów oraz pomaga uczniom w nauce. Ponadto postawione zostaną toalety, natryski oraz szatnia dla dzieci i młodzieży oraz spędzających aktywnie czas dorosłych.	2009-2010	1 124 191,00	środki JST, środki Europejskiego Funduszu Rolnego na rzecz Rozwoju Obszarów Wiejskich

2	Budowa garażu dwustanowiskowego z zapleczem dla jednostki ratowniczo-gaśniczej OSP	Zadanie polega na dobudowie do obiektu tzw. Wiejskiego Centrum Kultury, Integracji i Bezpieczeństwa Publicznego, garażu dwustanowiskowego dla pojazdów OSP wraz z pomieszczeniem magazynowym, klatką schodową, szatnią, zapleczem socjalnym, umywalnią oraz natryskami dla Ochotniczej Straży Pożarnej. Garaż wraz z zapleczem przyczyni się do zdecydowanej poprawy bezpieczeństwa mieszkańców oraz usprawni prowadzenie akcji ratunkowych.	2009	396 455,00	środki JST
3	Budowa placu zabaw	Zadanie polega na utworzeniu placu zabaw dla najmłodszych mieszkańców wsi wraz z ławeczkami dla matek. Utworzenie miejsca spotkań dla dzieci stworzy dogodne miejsce zabaw oraz pozwoli na przyjemne spędzenie czasu zarówno dla dzieci jak i ich opiekunów.	2011	17 000,00	małe granty, środki JST
4	Termomodernizacja Zespołu Szkolno-Przedszkolnego w Ścinawce Dolnej	Zdanie polega na modernizacji systemu centralnego ogrzewania, wymianie zaworów termostatycznych oraz grzejników w budynku Zespołu Szkolno-Przedszkolnego. Termomodernizacja poprawi komfort uczniów i nauczycieli oraz pozwoli na zmniejszenie kosztów ogrzewania.	2012	300 000,00	środki JST, kredyty

5	Budowa parkingu w okolicy kompleksu sportowego "Orlik"	Budowa parkingu zdecydowanie ułatwi korzystanie z nowopowstałego kompleksu sportowego "Orlik", a także przyczyni się do poprawy bezpieczeństwa osób odwiedzających groby zmarłych, na usytuowanym przy ruchliwej drodze wojewódzkiej cmentarzu.	2011	90 000,00	środki JST, kredyty
6	Zagospodarowanie terenu wokół boiska sportowego przy Wiejskim Centrum Kultury, Integracji i Bezpieczeństwa Publicznego	Zadanie poprawi znacząco bazę sportową, da szansę na stworzenie komfortowego zaplecza dla mieszkańców chcących aktywnie uprawiać sport, a jest ich bardzo wielu. Wystarczy tylko wspomnieć, że w miejscowości utworzona została pierwsza żeńska drużyna piłki nożnej	2014	40 000,00	LEADER, środki JST
7	Budowa kanalizacji sanitarnej, etap II	Zadanie polega na budowie sieci kanalizacji sanitarnej wraz z przyłączami dla budynków usytuowanych po prawej stronie rzeki Ścinawki oraz połączenie jej ze zlokalizowaną na terenie miejscowości międzygminną oczyszczalnią ścieków. Budowa kanalizacji zredukuje ilość odprowadzanych do środowiska zanieczyszczeń do ilości zgodnych z przepisami prawa, a w efekcie poprawi jakości wód, nastąpi poprawa warunków sanitarnych i zmniejszenie zagrożenia zdrowia mieszkańców oraz podniesienie standardu ich życia. Wzrośnie efektywność oczyszczalni w Ścinawce Dolnej, nastąpi poprawa efektywności zarządzania, spełnione zostaną wymagania prawa polskiego i Unii Europejskiej przez co miejscowość zyska na atrakcyjności i zacznie pozyskiwać nowych inwestorów.	2015	4 900 000,00	środki JST, dotacja FS, kredyty,
8	Udział w konkursie na najpiękniejszą miejscowość Gminy Radków	Celem konkursu jest wspieranie rozwoju wsi poprzez pobudzenie aktywności gospodarczej, kształtowanie ładu przestrzennego oraz dbałość o otaczającą nas przyrodę. Konkurs promuje i nagradza wsie, które szczególnie wyróżniają się w pielęgnowaniu otoczenia wsi, chronią krajobraz oraz aktywizują społeczność sołectw do wspólnych działań.	2010-2012	4 000,00	sołectwa, wolontariat
9	Szkolenia dla mieszkańców o charakterze edukacyjnym i warsztatowym	Szkolenia dla mieszkańców o charakterze edukacyjnym i warsztatowym mają na celu podniesienie poziomu wykształcenia i kwalifikacji mieszkańców oraz zmniejszenie dysproporcji pomiędzy wsią, a miastem.	2009-2015	21 000,00	środki JST, PO KL, LEADER

10	Udział w konkursie powiatowym "Najlepsze inicjatywy społeczności lokalnych"	Wykonanie i montaż jednolitych tablic informacyjnych dla mieszkańców miejscowości Udział w konkursie pozwala na realizację niewielkich przedsięwzięć powstałych z inicjatywy mieszkańców. Planuje się utworzenie jednolitych tablic informacyjnych, zabezpieczających ogłoszenia i informacje ważne dla mieszkańców przed deszczem poprzez zastosowanie stosownej pleksy. Takie inicjatywy pogłębiają wiedzę mieszkańców na temat aktualnych wydarzeń, organizowanych szkoleń czy imprez. Ponadto wspólnie tworzone małe projekty angażują mieszkańców w drobne prace porządkowe, pobudzają do myślenia i pozwalają na realizację drobnych priorytetowych zadań	2010	15 000,00	sołectwo, budżet starostwa powiatowego
11	Remont i przebudowa oświetlenia ulicznego	Zadanie obejmuje wykonanie prac polegających na remoncie i przebudowie istniejącego systemu oświetlenia dróg, poprzez zastosowanie nowych energooszczędnych opraw oświetleniowych odpornych na warunki atmosferyczne i mechaniczne działania niszczące. Odbudowa opraw oświetleniowych, systemu zasilania i wymiana uszkodzonych odcinków linii oświetleniowej przyczyni się przede wszystkim do poprawy bezpieczeństwa mieszkańców wsi w bardzo szerokim zakresie: eliminacja zagrożeń związanych z porażeniem, osunięciem się słupa czy bezpieczeństwa związanego z ruchem drogowym. Ponadto wymiana lamp spowoduje oszczędności w zużyciu energii i poprawi estetykę wsi.	2010-2015	370 000,00	finansowane ze środków pozyskanych z oszczędności w zużyciu energii
12	Modernizacja dróg gminnych w miejscowości Ścinawka Dolna	Zadanie polega na położeniu nowej nawierzchni asfaltowej na istniejących, uszkodzonych podczas licznych powodzi odcinkach dróg gminnych. Odcinki przeznaczone do przebudowy: wzdłuż ośrodka zdrowia, za nowym mostem powiatowym do stolarni oraz dojazd do Wiejskiego Centrum Kultury, Integracji i Bezpieczeństwa Publicznego. Poprawa infrastruktury drogowej przyczyni się do wzrostu atrakcyjności miejscowości, poprawi bezpieczeństwo drogowe oraz usprawni komunikację.	2013-2015	2 700 000,00	środki JST, dotacje

13	Odnowa zabytkowych kapliczek	Zadanie polega na sporządzeniu szczegółowej inwentaryzacji kapliczek i krzyży, a następnie na prowadzeniu prac remontowych. Efektem końcowym prac będzie wydanie niewielkiego folderu lokalizującego i obrazującego wyremontowane kapliczki i krzyże.	2014-2015	700 000,00	środki JST, dotacje, LEADER, sołectwa, wolontariat
----	------------------------------	---	-----------	------------	--