

Załącznik Nr 1 do Uchwały Nr

Rady Miejskiej w Radkowie z dnia

Plan Odnowy Miejscowości

ŚCINAWKA ŚREDNIA

GMINA RADKÓW

POWIAT KŁODZKI

WOJEWÓDZTWO DOLNOŚLĄSKIE

Radków, luty 2009

Spis Treści

<u>I. Wstęp.....</u>	<u>3</u>
<u>II. Charakterystyka miejscowości.....</u>	<u>5</u>
<u>III. Inwentaryzacja zasobów.....</u>	<u>10</u>
<u>IV. Ocena mocnych i słabych stron oraz planowane kierunki rozwoju ...</u>	<u>41</u>
<u>V. Opis planowanych zadań inwestycyjnych i przedsięwzięć aktywizujących społeczność lokalną</u>	<u>43</u>

I. Wstęp

Konieczność opracowania Planu Odnowy Miejscowości w sposób formalny wynika z wytycznych Programu Rozwoju Obszarów Wiejskich na lata 2007 – 2013, a w szczególności wytycznych Osi 3 PROW – Działanie: Odnowa i rozwój wsi. Oś 3 zakłada między innymi wspieranie działań mających wpływ na poprawę jakości życia na obszarach wiejskich przez zaspokojenie potrzeb społecznych i kulturalnych mieszkańców wsi. W ramach działania finansowaniem zostaną objęte projekty z zakresu:

- 1) budowy, przebudowy, remontu lub wyposażenia budynków pełniących funkcje rekreacyjne, sportowe i społeczno-kulturalne, w tym świetlic i domów kultury, z wyłączeniem szkół, przedszkoli i żłobków,
- 2) budowy, przebudowy, remontu lub wyposażenia obiektów małej architektury
- 3) budowy, przebudowy lub remontu przeznaczonych do użytku publicznego ścieżek rowerowych, szlaków pieszych, placów zabaw, miejsc rekreacji oraz obiektów sportowych z wyłączeniem sal sportowych, przeznaczonych wyłącznie dla szkół lub przedszkoli,
- 4) zakupu towarów służących przedsięwzięciom związanym z kultywowaniem tradycji społeczności lokalnych lub tradycyjnych zawodów,
- 5) związane z kształtowaniem obszarów o szczególnym znaczeniu dla zaspokojenia potrzeb mieszkańców, sprzyjających nawiązywaniu kontaktów społecznych, z e względu na ich położenie oraz cechy funkcjonalno-przestrzenne w szczególności poprzez odnawianie lub budowę placów parkingowych, chodników lub oświetlenia ulicznego,
- 6) urządzenia i porządkowania terenów zielonych, parków lub innych miejsc wypoczynku,
- 7) budowy, przebudowy lub remontu infrastruktury turystycznej,
- 8) zagospodarowania zbiorników i cieków wodnych w celu wykorzystania ich do realizacji lub w celu poprawy estetyki miejscowości,
- 9) rewitalizacji budynków wpisanych do rejestru zabytków lub objętych wojewódzką ewidencją zabytków użytkowanych na cele publiczne oraz obiektów małej architektury, odnawiania lub konserwacji lokalnych pomników historycznych i miejsc pamięci
- 10) zakupu i odnawiania obiektów charakterystycznych dla danego regionu lub tradycji budownictwa wiejskiego i ich adaptacji na cele publicznego,

- 11) budowy, przebudowy, remontu lub wyposażenia obiektów budowlanych przeznaczonych na cele promocji lokalnych produktów i usług, w tym pawilonów, punktów wystawowych, sal ekspozycyjnych lub witryn,
- 12) odnawiania elewacji zewnętrznych i dachów w budynkach architektury sakralnej wpisanych do rejestru zabytków lub objętych wojewódzką ewidencją zabytków i odnawiania cmentarzy wpisanych do rejestru zabytków,
- 13) wyburzenia i rozbiórki zdewastowanych obiektów budowlanych publicznych w celu uporządkowania terenu w miejscowości, jeżeli nie możliwe jest ich odnowienie i dalsze użytkowanie,
- 14) zakupu materiału siewnego lub nasadzeniowego roślin wieloletnich
- 15) zakupu sprzętu, materiałów i usług służących realizacji operacji,

Warunkiem uzyskania wsparcia ze środków unijnych jest stworzenie Planu Odnowy Miejscowości. Jest to dokument zgodny z Gminnymi Załoženiami Odnowy Wsi oraz ze Strategią Zrównoważonego Rozwoju Gminy Radków na lata 2004 – 2015.

Plan Odnowy Miejscowości jest jednym z elementów wpływających na rozwój, odnowę wsi oraz poprawę warunków pracy i życia mieszkańców. Opracowanie i uchwalenie takiego dokumentu stanowi niezbędny warunek przy ubieganiu się o środki finansowe w ramach Programu Rozwoju Obszarów Wiejskich na lata 2007 – 2013, działanie - Odnowa i rozwój wsi.

Plan Odnowy Miejscowości Ścinawka Średnia jest dokumentem o charakterze planowania strategicznego i ma na celu stworzenie szczegółowej koncepcji i wizji rozwoju miejscowości. W przygotowaniu dokumentu od samego początku uczestniczyli aktywnie mieszkańcy Ścinawki Średniej ze swoimi przedstawicielami: sołtysem, Radą Sołecką i Grupą Odnowy Wsi. Plan Odnowy Miejscowości zawiera działania długofalowe, określone w horyzoncie czasowym na lata 2009 – 2015. Określa kierunek rozwoju oraz przedstawia metody i narzędzia jego wdrażania. Ponadto umożliwia planowe realizowanie działań ukierunkowanych na tworzenie jak najkorzystniejszych warunków rozwoju wsi i życia jej mieszkańców.

II. Charakterystyka miejscowości

POŁOŻENIE MIEJSCOWOŚCI

Ścinawka Średnia jest największą wsią w gminie Radków, położona przy międzynarodowej drodze z Kłodzka do Broumowa. Zajmuje cały obszar rozległej doliny rzeki Ścinawki, która łączy się tu z kilkoma ważniejszymi dopływami: Pośną, Szczypem i Dzikim. Płaskie dno doliny (w czasie powodzi w całości zalewane) wypełniają wydrebnione kompleksy zabudowy, które łączy ciąg dawnej zabudowy łańcuchowej umieszczonej wzdłuż koryta rzeki. Zabudowa wkracza również na zbocza doliny oraz na obszar wierzchwinowy, położony powyżej. Cała wieś leży na wysokości bezwzględnej 320-340m n.p.m.

Ze Ścinawką Średnią sąsiaduje Ścinawka Górna na północnym-zachodzie oraz Ścinawka Dolna na południowym-wschodzie. Od północnego-wschodu dolina Ścinawki wydzielona jest Wzgórzami Kłodzkimi, a od południowego-zachodu Wzgórzami Ścinawskimi. Wysokość bezwzględna tych wzgórz waha się w przedziale 400-500m n.p.m. Od wschodu wieś otwiera się ku Obniżeniu Bożkowa; otoczona jest głównie przez użytki rolne, a dalej niewielkie lasy porastające szczyty wzniesień. Ze zboczy doliny i otaczających Ścinawkę Średnią wzgórz rozciąga się szeroka panorama widokowa.

LUDNOŚĆ

Ścinawkę Średnią zamieszkuje według stanu na dzień 31.12.2008r. - 2240 mieszkańców, co stanowi 23,75% ogółu ludności Gminy Radków.

HISTORIA

Kolonie i przysiółki:

Nau Biehals - Bieganówek i Jesuitenhof - Księżno są obecnie integralną częścią wsi.

Chaussezollhaus (1908)

Katzenmuhle (1908)

Bahnhof (1908)

Nazwa wsi:

Wiedza o dawnych nazwach Ścinawki Średniej pochodzi głównie z dokumentów kościelnych oraz niektórych dokumentów dotyczących tutejszych dóbr. Oprócz właściwej nazwy stosowano też nazwy ogólne, dotyczące całej wsi(Steine), lub też jej górnej części (Obersteine). Wynikało to zapewne z historii Ścinawki, która już w 1 poł. XIV w. była podzielona na dolną, średnią i górną. Środkowa część wykształciła się z górnej partii miejscowości, dlatego też nazywana bywała Ścinawką Górną.

Nazwa wsi wywodzi się od przepływającej przez nią rzeki Ścinawki (czeska *Stenawa*, niemiecka *Steine*). Nazwa rzeki wywodzi się od czeskiego słowa *stena* – ściana. Tak nazywano kiedyś Góry Broumowskie (*Broumovske Steny*), przez które przepływa Ścinawka.

Nieliczni niemieccy uczeni twierdzą, że nazwa wsi wywodzi się od starogermańskiego *stainahwa* lub *steinach*- kamienny potok.

Najstarsza wzmianka o wsi posiada już niemieckie brzmienie; w średniowieczu funkcjonowała też nazwa łacińska. Po II wojnie światowej wprowadzono niepoprawne tłumaczenia nazw niemieckich: Skaleczno Średnie dla wsi i Kamienna dla rzeki. Od 1947 roku używa się nazwy Ścinawka Średnia (od nazwy czeskiej). Skaleczno przetrwało w nazwie miejscowej elektrowni do 1962 roku.

Historia wsi¹:

Ścinawka Średnia należy do najstarszych wsi na ziemi kłodzkiej. Pierwsza o niej wzmianka pochodzi z 1324 roku, jednak faktyczny czas powstania datuje się już na 2 połowę XIII wieku. Wtedy to, za sprawą króla Czech, Przemysła Otokara II (1253-1278), w dolinie Ścinawki pojawili się pierwsi osadnicy, przybywający z gór Harz. Osiedlaniu się w tym miejscu sprzyjały szczególnie warunki klimatyczne, stosunkowo dobre gleby, a przede wszystkim położenie na trasie starych szlaków handlowych (z Kłodzka do Bromowa).

Już w średniowieczu Ścinawka należała do kilku właścicieli. Około 1300 roku istniały tu dwie własności rycerskie, nazywane Dolnym i Górnym Dworem. Obok nich było jeszcze wolne sędziostwo jako samodzielny zespół dóbr. Dobra lenne we wsi powstały przed połową XV wieku, a murowaną parafię w stylu gotyckim wzniesiono około roku 1360.

W czasie wojen husyckich, w 1428 roku, większa część Ścinawki miała być niemal całkowicie zniszczona. W czasach reformacji Dwór Górny zaczął odgrywać przodującą rolę w tym rejonie, natomiast obok Dworu Dolnego powstała ok. 1517 roku druga murowana świątynia Ścinawki, Kościół Bożego Ciała. Po 1560 roku na dobre zagościła tu reformacja. Wyznanie ewangelickie stawało się coraz popularniejsze wśród mieszkańców. Również wojna trzydziestoletnia przyniosła w Ścinawce istotne zmiany. Właściciele obu dworów opowiedzieli się po stronie Austrii, dlatego ich majątki zostały w 1618 roku skonfiskowane na rzecz Kościoła Katolickiego. W 1648 roku przyszedł do wsi Szwedzi, którzy splądrowali i spalili Dolny Dwór, folwark i karczmę.

W czasach nowożytnych Ścinawka Średnia była dużą, ludną miejscowością rolniczą i rzemieślniczą. Dwór Dolny przeszedł w ręce jezuitów i nadano mu nazwę *Pia causa*-pobożna fundacja.. Pod okiem zakonników nastąpiła przebudowa parafii p. wz. Najświętszej Marii Panny oraz odbudowa dworu. W kilka lat po rozwiązaniu zakonu przez papieża Klemensa XIV(1773) usunięto jezuitów z majątku, który przeszedł w ręce skarbu państwa.

W 1795 roku ówczesny właściciel dawnych posiadłości jezuickich, Ferdynand von Luttwitz, zbudował w Ścinawce Średniej budynek teatru, który był podarunkiem dla żony, aktorki. Pod hasłem umieszczonym na fasadzie budynku *Hic ridendo corriguntur mores* („Tutaj śmiechem poprawia się obyczaje”) odgrywano przedstawienia, na które zjeżdżała cała okoliczna arystokracja. Gościem teatru, autorem sztuk wystawianych tutaj był Karol von Holtei, jeden z najwybitniejszych twórców literatury śląskiego romantyzmu.

W 1 połowie XIX wieku oprócz dwóch wielkich posiadłości feudalnych funkcjonowały jeszcze 4 młyny i 4 tartaki. W dobrach szlacheckich pojawiły się gorzelnie, cegielnie a okresowo fabryka cementu i fabryka papki drzewnej. Dalszemu rozwojowi miejscowości sprzyjał rozwój infrastruktury. Budowano drogi bite do Ścinawki Górnej, Dolnej, do Radkowa; powstał kompleks połączeń drogowych, który przetrwał do dziś.

W pobliżu wsi budowano pierwsze tutaj linie kolei państwowej. W 1856 roku władze Pruskie postanowiły wybudować tzw. centralną kolej Berlińsko-Wiedeńską, której trasa biegła również przez odcinek Kłodzko-Nowa Ruda. W 1889 roku Ścinawka była już stacją

¹ Historię wsi i jej zabytki opisał Tadeusz Bieda w książce p.t. „U podnóża Gór Stołowych; historia miejscowości gminy Radków”; Urząd Miasta i Gminy Radków; 2004

węzłową, z której można było pojechać w głąb Austro-Węgier. Przy stacji pojawiły się urzędy celne, ponieważ przejazd oznaczał przekroczenie granicy z Niemcami. W ten sposób Ścinawka stała się znaczącym węzłem kolejowym na ziemi kłodzkiej.

Pojawienie się kolei w dużym stopniu przyczyniło się do rozwoju gospodarczego miejscowości i powstania przysiółka, który później stał się częścią wsi. W latach 1912-1918 władze niemieckich kolei wybudowały w Ścinawce elektrownię kolejową. Umieszczono przy niej osiedle dla 7 rodzin urzędniczych i 8 robotniczych. Na początku XX wieku na terenie wsi stworzono liczne urzędy i placówki służb państwowych.

Przekształcenie się wsi w spory ośrodek przemysłu zaowocowało przed II wojną światową wzrostem liczby ludności do 2340 osób(1933r.). Ludność utrzymywała się z rzemiosła, pracy najemnej(robotnicy wykwalifikowani, leśni, kolejowi, górnicy) oraz z handlu i pracy w szkolnictwie, urzędach i biurach. Rolnictwo zostało ograniczone do niezbędnego minimum. Ścinawka miała też reprezentacyjny hotel- *Hotel zu Bahnhof*. Wieś nie była co prawda atrakcyjna turystycznie, ale stanowiła centrum komunikacyjne, które łączyło okolicę z Czechami, Górą Stołową i Sowimi a także z centrum ziemi kłodzkiej. Zaletą było też położenie w sąsiedztwie uprzemysłowionych okolic Nowej Rudy. Ścinawka funkcjonowała jak małe miasto i stała się gospodarczym konkurentem dla położonego w pobliżu Radkowa.

W czasie II wojny światowej w Ścinawce aktywnie działała placówka Gestapo. Większość posiadłości zakonnych została zarekwirowana na rzecz rodzin Volksdeutsche, przesiedlonych z Rosji. Przeor i mistrz nowicjatu, ojciec Otto Pies, został wywieziony do obozu w Dachau..

Zakończenie wojny oznaczało rozpoczęcie przesiedlenia mieszkańców tu od stuleci Niemców i osiedlenie się osadników polskich, którzy pochodzili m.in. z województw: krakowskiego, tarnopolskiego, łódzkiego, wileńskiego i stanisławowskiego. Koniec wojny to też dla wsi początek gospodarowania Rosjan, którzy przejęli ponemieckie majątki. Ich obecność była również uzasadniona niepewną sytuacją, jaka panowała na ziemi kłodzkiej. Między Polską a Czechosłowacją toczył się dyplomatyczny i militarny spór o te ziemie. Ponieważ głos Rosjan był decydujący, ostatecznie pozostały one w Polsce.

Do 1954 roku, a potem ponownie w 1973 roku, wieś była siedzibą gminy Radków obejmującej teren wiejski. We wsi działał Gminny Ośrodek Kultury, w którym znajdowała się sala widowiskowa, biblioteka, czytelnia i ośrodek propagandy partyjnej PZPR. W 1976 roku Ścinawkę przyłączono do gminy Radków.

Obecnie Ścinawka Średnia to największa wielofunkcyjna wieś gminy. Mieszkańcy w małym stopniu zajmują się rolnictwem, pomimo, że znajduje się tu rozległy areal gruntów rolnych. Nadal funkcjonują zakłady przemysłowe oraz usługowe, współpracujące z Radkowem w obsłudze mieszkańców gminy. Być może na przywrócenie dawnej świetności Ścinawki wpłynęłoby wznowienie starego połączenia drogowego z Kłodzką do Bromowa w Czechach (z przejściem granicznym w Tłumaczowie), rozwinięcie bazy turystycznej we wsi (agroturystyka) oraz rehabilitację i adaptację na cele rekreacyjne zabytkowych zespołów parkowo- dworskich.

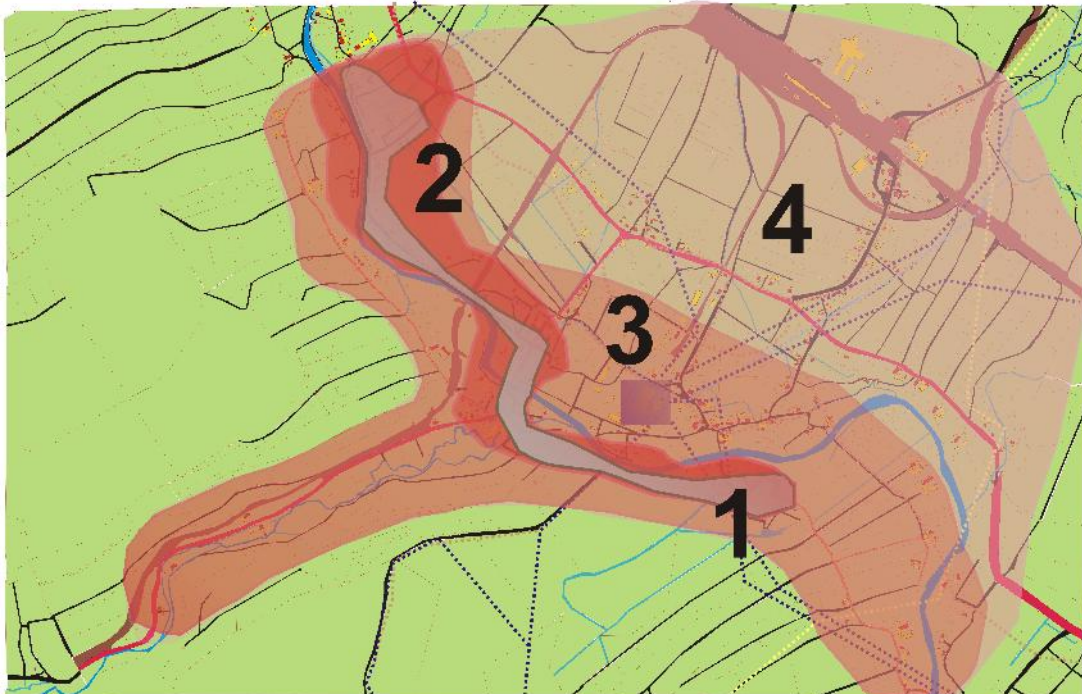
UKŁAD URBANISTYCZNY

Pierwotnie wieś miała układ łańcuchowy i tworzyła jeden zespół osadniczy z Tłumaczowem. Osią układu była dolina rzeki Ścinawki. W 1 połowie XIX wieku na bazie układu łańcuchowego wykształcił się już układ wielodrożny, rozbudowany był też układ rozłogów. W 2 połowie XIX wieku układ wielodrożny został znacznie rozbudowany

(powstawały nowe drogi bite prowadzące do sąsiednich miejscowości, które przebiegały poza historycznym siedliskiem wsi, wytyczano też linie kolejowe również poza dawnym siedliskiem). Na początku XX wieku zmiany te pociągnęły za sobą rozbudowę sieci dróg łączących wieś m.in. z elektrownią i dworcem kolejowym. Przy nich usytuowano skupiska nowej zabudowy. Szczególnie droga wiodąca ku dworcowi została obudowana w sposób przypominający zabudowę ulic miejskich. Wynikiem tych zmian było systematyczne redukowanie starego siedliska i ograniczanie go do parcel z zagrodami i inną zabudową. Obecnie zachowany jest dawny układ wsi, czytelne są rozłogi.

Bieganówek - przysiółek wsi położony w jej północnej części, został założony przy pętli drogi ze Ścinawki do Bieganowa. Wzniesiono tu szerokofrontowe budynki częściowo w układzie szeregowym. Pozostałe przysiółki nie miały żadnych układów przestrzennych i składały się z pojedynczych budynków położonych na małych, odizolowanych częściach siedliska wsi.

Obecnie we wsi można wydzielić 3 części: 1. górna, niezalewowa; 2. środkowa, położona na brzegu pradoliny; 3. część za drogą krajową, okolice dworca PKP.

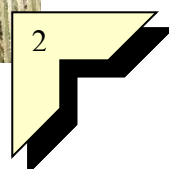


Przypuszczalny kształt wsi w poszczególnych fazach rozwoju

- 1**- układ najstarszy- łańcuchowy, wzdłuż Rzeki
- 2**- układ wielodrożny z pierwszej połowy XIX wieku
- 3**- rozbudowany układ wielodrożny z drugiej połowy XIX wieku
- 4**- rozbudowanie dróg do dworca na początku XX wieku, powolne redukowanie starego siedliska

III. Inwentaryzacja zasobów

CHARAKTERYSTYCZNE RODZAJE ZAGRÓD



Zabudowę Ścinawki Średniej, obok architektury sakralnej, dworskiej, i budynków użyteczności publicznej, tworzyły zagrody chłopskie, których wielkość wynikała z rozwarstwienia ludności wsi. Największe z zagród należały do kmieci (pełnorolnych gospodarzy), a skromniejsze do- zagrodników gospodarujących na kawałku gruntu oraz chałupników trudniących się rzemiosłem lub pracą najemną. W XVIII wieku zabudowa chłopskich zagród nie tworzyła jednolitych układów przestrzennych. Większe zagrody zakładano na planach litery L, na planie podkowy, lub też w czworobok. W obrębie tych zagród domy mieszkalne sytuowane były względem ulicy kalenicowo lub szczytowo. Najokazalsze były kmiece zagrody w czworobok, których uzupełnienie wzdłuż czwartej, frontowej pierzei, stanowiły mniej lub bardziej okazałe budynki bramne lub ogrodzenia z bramami. Ponadto powstawały bardzo skromne zagrody o prostych, nieregularnych układach należące do biedniejszych warstw ludności. Najuboższa zabudowa znajdowała się blisko koryt potoków i najbardziej była narażona na zniszczenie w czasie powodzi.

Obecnie w Ścinawce Średniej funkcjonują jeszcze gospodarstwa rolne. Niektóre z nich (fot. 1, 2, 3), z racji zachowanego jeszcze sielankowego uroku, mogłyby rozwinąć działalność agroturystyczną i w ten sposób uatrakcyjnić turystycznie tę miejscowość. Inne gospodarstwa (fot. 4) doskonale nadawałyby się do funkcji pensjonatowej, na przykład dla pielgrzymów przyjeżdżających do Wambierzyc.



4

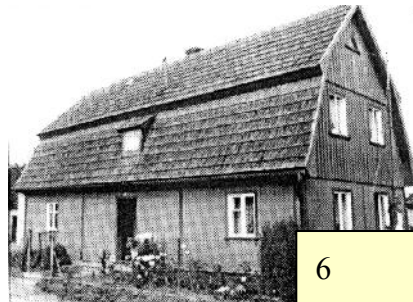
BUDYNKI MIESZKALNE



4



5



6



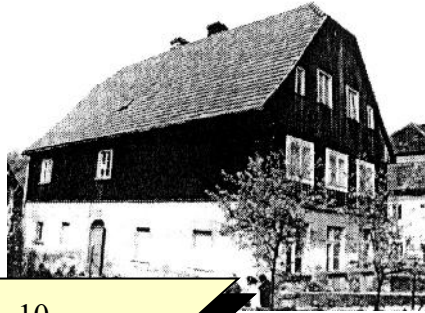
7



8



9



10



11



12



13



14



15

Ścinawka Średnia jest jedną ze wsi gminy Radków charakteryzujących się okazałym budownictwem. Dość nielicznie reprezentowane jest tradycyjne budownictwo wiejskie. Reprezentujące je skromne, drewniane lub drewniano- murowane domy podcieniowe zachowały się w niewielkim stopniu. Są to domy z wysuniętym okapem, z gankiem w przyziemiu i z gankiem na I piętrze (fot. 14). Budowano tu raczej domy dwukondygnacyjne z murowanym przyziemiem oraz z piętrem o konstrukcji blokowej lub też z murowanym piętrem, szalowanym deskami. Bardzo rzadko i dość późno, bo do końca XIX wieku stosowano na omawianym terenie konstrukcję szkieletową.

Pierwsze przykłady wiejskiego budownictwa murowanego pochodzą z 1 ćw. XIX wieku, a niektóre ze wznoszonych wówczas budynków przypominały bryłą i wielkością mały dwór. Domy te miały najczęściej bryły charakterystyczne dla architektury barokowej 2 poł. XVIII wieku i kryte były dachami łamanymi lub łamanymi z naczółkami (fot. 10). Do form tych, rozumianych jako rodzime powrócono w latach dwudziestych XX wieku.

Szybka industrializacja prowadzona na początku XX wieku spowodowała pojawienie się w Ścinawce Średniej zabudowy wernikularnej i miejskiej. Wtedy powstały okazałe domy przy ulicach: M. Konopnickiej, T. Kościuszki, A. Mickiewicza, E. Orzeszkowej (fot. 6). W latach dwudziestych budowano w stylu rodzimym nawiązując do lokalnego, tradycyjnego budownictwa z 1 poł. XIX wieku. W 1920 roku zbudowane zostało przez zarząd elektrowni pięciodomowe osiedle dla siedmiu rodzin urzędników i ośmiu rodzin robotników (fot. 16). Osiedle to tworzyły domy z ogrodami, budynki pralni i oczyszczalnia ścieków. Budownictwo współczesne reprezentuje dom pokazany na fot. 15. Obecnie we wsi istnieje sporo budynków o ścianach i dachach pokrytych eternitem- szkodliwą dla zdrowia okładziną, którą należałoby jak najszybciej usunąć.



16

BUDYNKI GOSPODARCZE



17



18

W przypadku zabudowy gospodarczej w 2 poł. XIX wieku zaczęto wznosić piętrowe drewniano- murowane lub w całości murowane budynki gospodarcze. Naśladowano dworskie budownictwo gospodarcze, lub też nawiązywano do tradycyjnego budownictwa wiejskiego, wykorzystując istniejące rozwiązania. Od ostatniej ćwierci XIX wieku realizowano budynki

gospodarze formalnie ujednolicone, projektowane podobnie, jak domy mieszkalne, przez inspektorów budowlanych. Były one pod względem kształtowania bryły zbliżone do domów mieszkalnych, ale otrzymywały skromniejsze wystroje elewacji. Tworzyły je rytmicznie rozłożone okna i wywietrzniki, podziały ramowe, gzymsowania lub też szeregi blend o różnych łukach. Zabudowa wsi po roku 1945 znacznie ucierpiała, jednak zachowały się dość liczne budynki, reprezentujące tradycyjne, lokalne budownictwo. Dominuje budownictwo drewniano- murowane (fot. 17 i 18) i murowane w formach z 2 poł. XIX wieku. Przy stawianiu nowych budynków we wsi należałoby zastrzec konieczność użycia podobnego materiału oraz sposobu deskowania.

Miejscowość obecnie bardzo traci na swoim wizerunku z powodu licznych, szpecących przybudówek i baraków, które należałoby usunąć. Trzeba również wykorzystać istniejące a nieużywane budynki gospodarze, najlepiej do celów turystycznych: stworzyć w nich knajpy stylizowane na dawne wiejskie karczmy lub też noclegownie pod szyldem „Spanie na sianie”, będące niemalą atrakcją dla turystów z miasta.

BUDYNKI UŻYTECZNOŚCI PUBLICZNEJ



19



20



21



22



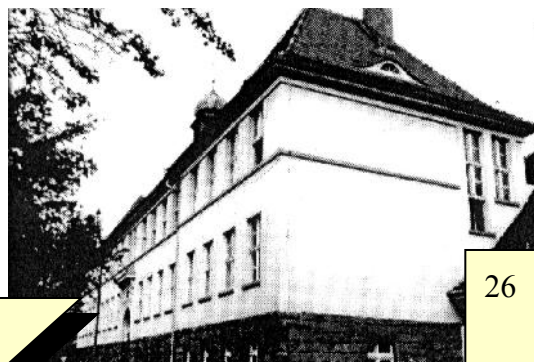
23



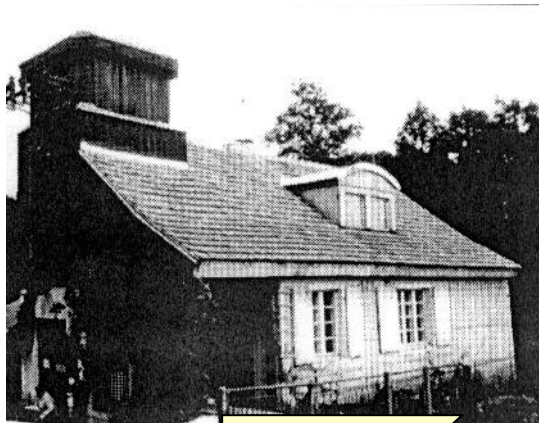
24



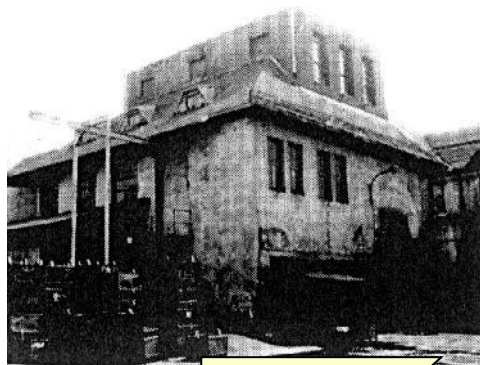
25



26



27



28



29

Budynki użyteczności publicznej wzbogaciły zabudowę Ścinawki Średniej podobnie, jak wielu innych wsi. Już w średniowieczu istniały tu gospody. Niestety trudno je obecnie zlokalizować. Obecnie we wsi istnieje sporo prywatnych obiektów handlowych (fot. 21, 23), skupionych szczególnie przy placu nazywanym przez mieszkańców „rynkiem”(fot. 22). Około 1200 roku powstał tu Kościół Bożego Ciała a w pierwszej poł. XV wieku wzniesiono drugi kościół murowany p.w. Św. Marii Magdaleny (fot. 20). Oprócz większych kościołów w Ścinawce Średniej powstał również mały zbór ewangelicki, zbudowany w 1926 roku (fot. 19).

Na początku XX wieku, wraz z rozwojem technicznym, powstawało bardzo dużo budynków użyteczności publicznej; były to m.in.: szkoła (fot. 24), szpital a także urzędy celne, dworzec kolejowy (fot. 25), który tworzą szeregowo usytuowane budynki(dworcowy, mieszkalne, magazynowe, spedycji towarów oraz parowozownia), reprezentujące stypizowane, pozbawione okazalszej dekoracji ceglane budownictwo kolejowe z końca XIX i początku XX wieku. Budynek dworcowy złożony został z addycyjnie zestawianych członów o różnej wysokości, zespalanych formami otworów okien i gzymsowaniami. Przy dworcu zachował się podobno stary skład kolejowy. Odrestaurowane lokomotywy mogłyby zostać eksponatami wiejskiego muzeum kolei ścinawskiej, które z powodzeniem można tu założyć.

Ponadto w 1928 roku, w południowej części wsi, zbudowano elektrownię ciepłą (fot 27, 28), przy której stworzono osiedle dla urzędników z przyłączoną oczyszczalnią ścieków. Przy elektrowni urządzono też skwer, na którym posadzono Lipy (fot. 29).

Dosyć niedawno w jednym z domów mieszkalnych urządzono przedszkole (fot. 24). Ponadto planuje się remont świetlicy wiejskiej, która nie ma obecnie zbyt reprezentacyjnego wyglądu i nie może pomieścić licznych „kółek” i stowarzyszeń wiejskich, które chcą z niej

skorzystać. Aby poprawić wizerunek wsi należy również zlikwidować odpychające, kolorowe, blaszane pawilony sklepowe.

DETAL ARCHITEKTONICZNY



30



31

32



W Ścinawce Średniej zachowało się sporo zabytkowych budynków pochodzących z minionych epok, jednak nie są one w dostatecznie dobrym stanie aby zwrócić uwagę swoim detalem. Natomiast koniec XIX i początek XX stulecia przyniosły budownictwo, które dziś jeszcze zdobi ulice wsi.

Szybka industrializacja prowadzona na początku XX wieku spowodowała pojawienie się w Ścinawce Średniej zabudowy wernikularnej i miejskiej (fot.30-34). Były to trzykondygnacyjne domy o bryłach wzbogaconych werandami, rozczłonkowane różnie usytuowanymi ryzalitami, lub cylindrycznymi pseudoalkierzami. Domy te otrzymywały wystroje elewacji utrzymane w stylu neoklasycyzmu z elementami neorenesansu, czasem z elementami neogotyku lub w stylu postsecesji.

OGRODZENIA





37



38



39



40



41



42



43



44



45

We wsi nie wyróżnia się żaden określony typ ogrodzeń (fot. 35- 45). Można spotkać ogrodzenia metalowe, betonowe, jak również drewniane płoty. Są to ogrodzenia mniej lub bardziej zadbane. Należy ujednolicić typ ogrodzeń we wsi. Wybrać jeden określony fason i materiał, najlepiej kamień lub drewno, i nakazać stosowanie go przy nowym budownictwie.

ZABYTKI



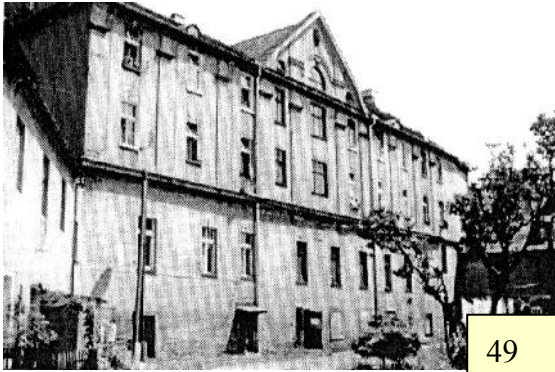
46



47



48



49



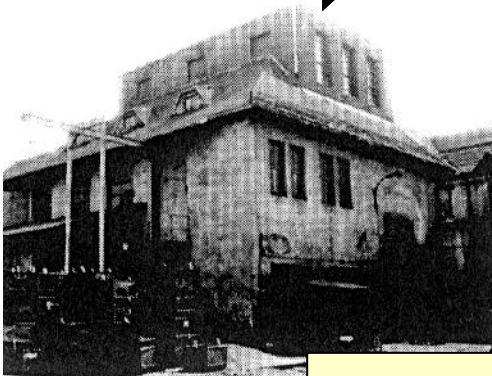
50



51



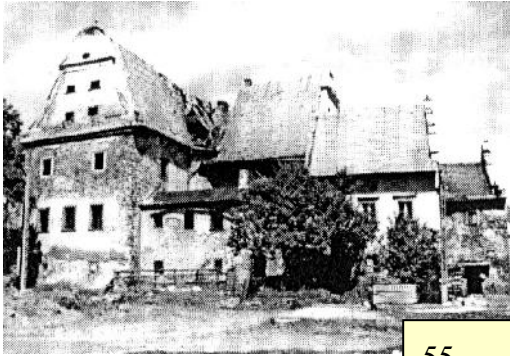
52



53



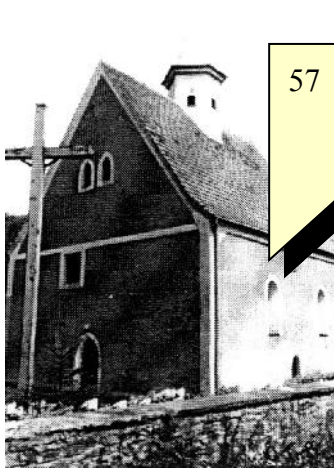
54



55



56



57



58



59



60



61



62



63

Na terenie Ścinawki Średniej zachowało się wiele obiektów zabytkowych, takich jak: kościoły, zespoły dworskie, niektóre zakłady przemysłowe oraz budynki tworzące zabudowę wsi. Obecnie w wykazie zabytków należących do wsi figuruje 45 obiektów zabytkowych. Na fotografiach 46- 63 pokazane są niektóre z nich:

- fot. 46- kościół parafialny p.w. \square w. Marii Magdaleny- znajduje się na zachodnim skraju Ścinawki Średniej, na styku ze Ścinawką Górną; istnieje od 1360 roku, początkowo był budowlą drewnianą;

- fot. 47-48- kościół ewangelicki, obecnie zbór Kościoła Metodystów- gmina ewangelicka istniała we wsi od 1 poł. XIX wieku; od 1880 roku działała tu szkoła ewangelicka; po 1945 roku kościół początkowo użytkowano na cele mieszkalne.

- fot 49- 50- pałac Lutwitzhof, od 1926 roku jezuicki nowicjat i dom ćwiczeń duchowych, ul. Wojska Polskiego 4

- fot. 51- 52- dom mieszkalny z 4 ćw. XIX wieku; ul. E. Orzeszkowej 4

- fot. 53- elektrownia; obecnie Kłodzka Fabryka Urządzeń technicznych, Odlewnia Żeliwa, hala fabryczna, ul 22 Lipca 12

- fot. 54- kapliczka przydrożna z XVIII/XIX wieku, ul. Bolesława Chrobrego 7

- fot. 55- Dwór Górny (Kapitanowo), ul. Sikorskiego 25; powstał w średniowieczu jako własność rycerska; obecny budynek w swoim głównym kształcie powstał w XVI wieku; po 1945 roku używane były tylko budynki gospodarcze (PGR), natomiast dwór uległ dewastacji i stoi w ruine;

- fot. 56- dworzec kolejowy, początek XX wieku;

- fot. 57- kościół filialny p.w. Bożego Ciała z 1517 roku;

- fot. 58- dom mieszkalny młynarza z początku XX wieku, przy drodze do Gorzuchowa

- fot. 59- Dwór Dolny (Luttwitzhoff, Pia causa), posiadłość rycerska z XIV wieku, od XVI wieku posiadłość jezuitów, którzy wrócili tu po I wojnie światowej, od lat 50-tych własność państwa, obecnie zatarciu uległ zabytkowy charakter budowli, które służą jako mieszkalne;

- fot. 60-61- młyn elektryczny z początku XX wieku, ul. Mickiewicza 34;

- fot. 62- w latach 20-tych szkoła katolicka, obecnie szkoła podstawowa, ul. W. Sikorskiego 34;

- fot. 63- dawny budynek teatru, spichlerz, od końca XIX wieku ewangelicka sala nabożeństw, od 1926 roku kaplica, obecnie magazyn w zespole dworskim, ul. Wojska Polskiego 14

Każdy z zabytków Ścinawki Średniej ma z pewnością swoją historię, której przyjezdni chętniej by wysłuchali widząc te obiekty w stanie podobnym do stanu z czasów ich świetności. Przy nadarzającej się okazji trzeba zadbać zabytki, wyeksponować je i rozreklamować jako jedną z atrakcji tutejszej miejscowości.

CHARAKTERYSTYCZNE TYPY PRZEDOGRÓDKÓW





66



67



68

We wsi nie wyróżniają się szczególnie określone typy przedogródków. Występują tam popularne nasadzenia z krzewów iglastych (fot. 68), w ogródkach umieszczone są przydrożne kiedyś, figurki świętych (fot. 65), często funkcję przedogródka spełniają po prostu sady (fot. 66, 67). Na uwagę zasługuje, bardzo bogaty w niestandardowe gatunki drzew i krzewów, ogródek przedstawiony na fot. 64, którego właściciele zajmują się szkółkarstwem.

Należy ustalić zasady, które ujednoliciłyby wygląd przedogródków we wsi. Powinien być to typ ogródka typowo wiejskiego, bez „willowych” , strzyżonych trawników i wszechobecnych Żywotników. Najlepiej, jeśli ogródek będzie zawierał drzewa owocowe, zioła, kolorowe rabatki kwiatowe, grządki z warzywami, czyli wszystko, co jest na wsi przydatne.

CHARAKTERYSTYCZNA ZIELEŃ KOMUNIKACYJNA; ALEJE, SZPALERY



69



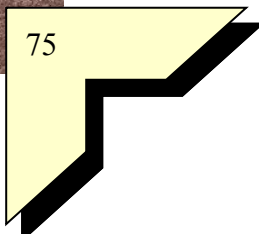
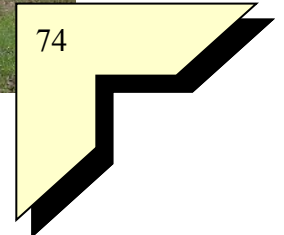
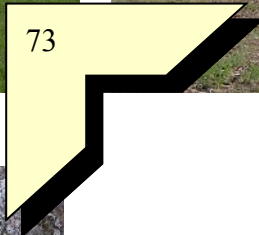
70

71

72



Ścinawka Średnia połączona jest z innymi miejscowościami siecią dróg krajowych (drogi nr: 386, 387) oraz wojewódzkich (drogi nr: 45357, 45359, 45367). Posiada także jedyną w gminie stację towarowo- osobową na trasie niezelektryfikowanej linii kolejowej, relacji Kłodzko Główne- Wałbrzych. Fotografie 69, 72-74, 75)przedstawiają aleje Lip, którymi obsadzono drogi asfaltowe, natomiast place wewnątrz wsi (fot. 70, 71) obsadzono bardziej zróżnicowaną roślinnością. Błędem projektowym dotyczącym wsi jest złe zaplanowanie nasadzeń, które umieszczono pod liniami energetycznymi.



INDYWIDYALNE OKAZY DRZEW



W Ścinawce Średniej zachowały się duże skupiska starodrzewu, chronione jako pomniki przyrody ożywionej . Znajdują się one wzdłuż koryta rzeki oraz w zachowanych zabytkowych parkach podworskich(Księżno, Kapitanowo, Dwór „Górny”). Są to m.in.: Lipa drobnolistna, Dąb szypułkowy (7 szt.), Klon jawor (2 szt.), Klon pospolity (3 szt.), Jesion wyniosły (2 szt.), Buk pospolity (3 szt.). Drzewa te należy odpowiednio oznakować i wyeksponować jako element godny uwagi. Należy też odpowiednio zabezpieczyć je przed zniszczeniem.

Drzewa przedstawione na fot. 76-78 są dużymi okazami drzew, które prawdopodobnie mogłyby być zaliczone do pomników przyrody.



78

CIEKI



79



80

Ścinawka Średnia zajmuje obszar rozległej doliny rzeki Ścinawki, która łączy się tu z kilkoma ważniejszymi dopływami: Pośną, Szczypem i Dzikim. Wzdłuż koryta rzeki rośnie wysoka zieleń łęgowa z licznym starodrzewem.

Biorąc pod uwagę straty, jakie wieś poniosła wskutek powodzi w 1997 roku, należy zadbać o prawidłową ochronę przeciwpowodziową. Obszar położony nad rzeką powinien być objęty całkowitym zakazem zabudowy mieszkaniowej.

PLACE, PARKI, ZIELEŃCE

81



82



83



84



85



86



87

Pierwsze nowożytny ogrody powstawały w Ścinawce Średniej już w XVI wieku. W 1788 roku, przy zespole dworskim Luttwitzhof (fot. 59) założono pierwszy w Hrabstwie Kłodzkim ogród angielski. Składał się on z trzech części: 1. taras ogrodowy z drzewami cytrusowymi, wystawianymi w lecie; 2. park w dolinie Ścinawki dostępny przez schody terenowe wbudowane w skarpe. Wykorzystując nadrzeczne łąki z korytem wijącej się rzeki i istniejącym dębowym starodrzewiem wytyczono tu promenadę i wzbogacono istniejący starodrzew; 3. ogrody użytkowe. Park, przekształcony na naturalistyczny w 2 poł. XIX wieku, łączył się krajobrazowo z otoczeniem, zamykanym w oddali wzniesieniami wydzielającymi dolinę Ścinawki. Przebudowano starą promenadę, ukształtowano komponowane grupy drzew oraz osie widokowe od strony pałacu. W 1937 roku przy zespole dworskim znajdował się zadrzewiony teren, na którym urządzona była bażaniarnia.

Znacznie ciekawiej prezentowało się założenie ogrodowo- parkowe powstałe po 1925 roku przy folwarku Księżno (fot. 55). Składało się ono z ogrodu ozdobnego przy budynku mieszkalnym (dworze) oraz z parku wypełniającego wąwóz. Ogród powiązano kompozycyjnie z domem mieszkalnym i udostępniono poprzez parawanowo kształtowany ganek ze schodami. Gank przepruty arkadami wspartymi na kolumnie i sąsiedni budynek gospodarczy stanowiły architektoniczne zamknięcie przydomowego ogrodu, nawiązującego do tradycji ogrodów regularnych. Jego oś podkreślono półokrągłym murkiem przy domu i dalej owalną, ozdobną sadzawką. Przy północnej granicy urządzono wzgórek widokowy (z widokiem ku Ścinawce Średniej i jej okolicom), na którym umieszczono półkolistą, kamienną ławę. Od południowego- zachodu ogród ten łączył się z parkiem założonym w wydłużonym wąwozie przecinającym południowy stok wzgórza. Obecnie nie ma prawie śladu po obu tych założeniach a zabytkowe dwory popadają w ruinę. Odrestaurowane założenia dworsko-ogrodowe oraz ich bogata historia byłyby niewątpliwie jedną z większych atrakcji przyciągających turystów do Ścinawki Średniej.

W 1928 roku, w południowej części wsi, zbudowano elektrownię ciepłą (fot 27, 28), przy której stworzono osiedle dla urzędników z przyłączoną oczyszczalnią ścieków. Przy elektrowni urządzono też skwer, na którym posadzono Lipy (fot. 81).

Dziś Ścinawka Średnia nie posiada żadnych założeń parkowych a za miejsce publicznych spotkań służy boisko szkolne (fot. 82- 86), które mieszkańcy pragną zmodernizować i dostosować do organizowania wielkich festynów. W tym celu ma powstać podest pod scenę, ławki oraz parking samochodowy. Obok boiska ma zostać założony skwerek z placem zabaw dla dzieci uczęszczających do szkoły podstawowej położonej po drugiej stronie ulicy Ponadto we wsi istnieje mały placyk, skąpo pokryty roślinnością, nazywany przez mieszkańców „rynkem” (fot. 87). Tu znajduje się skupisko prywatnych zakładów i sklepów

zaopatrujących wieś. Fasady tych sklepów również należałoby oddać do remontu, jak również sam placyk, który o wiele lepiej wyglądałby ozdobiony chociaż minimalną ilością zieleni.

FIGURKI PRZYDROŻNE



88



89



90



91



92

Na terytorium obecnej gminy Radków nie zachowało się wiele przydrożnych kapliczek. Najwcześniejsza, wzniesiona w Ścinawce Średniej pochodzi z końca XVIII wieku i reprezentuje typ barokowych, „domkowych” kapliczek przydrożnych mających w fasadzie ozdobne szczyty (fot. 54). W XIX wieku formy kapliczek „domkowych” zostały bardzo sprymitywizowane.

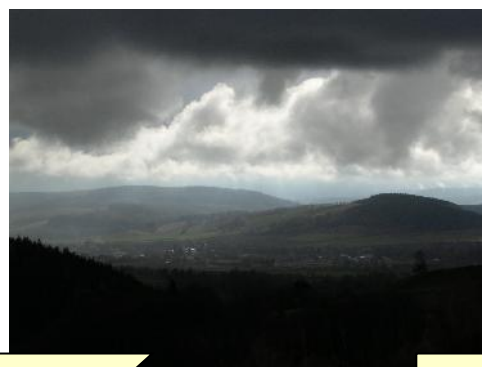
W Ścinawce Średniej często można spotkać figurki świętych nie osłonięte zadaszeniem (fot. 88-92). Wszystkie stworzone w podobnym charakterze, pomalowane dosyć mocno nasyconymi barwami, swoją formą i wyrazistością przyciągają wzrok. Należałoby ochronić je

przed zniszczeniem, ponieważ są ciekawym, ważnym i miłym elementem każdej prawdziwej wsi.

MIEJSCA ATRAKCYJNE WIDOKOWO



93



94



95



96



97



98



99



100



101



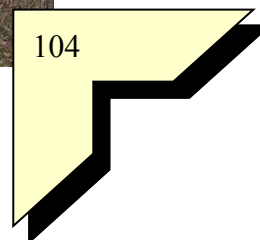
102

Ścinawka Średnia zasługuje szczególnie na uwagę ze względu na swoje położenie geograficzne. Leży w dolinie rzeki Ścinawki. Otoczona wysokimi wzgórzami, z których rozciąga się niesamowity widok na całą wieś i okolicę (fot. 93- 96) mogłaby być w przyszłości doskonałą bazą noclegową dla turystów chcących poznać tę część Kotliny Kłodzkiej. Również w samej wsi dostrzegłyśmy pewną malowniczość (fot. 100). Z jej wnętrza również rozciąga się szeroki widok na poprzecinane polami wzgórze (fot. 99, 101, 102).

WJAZDY I WYJAZDY ZE WSI



103



Z powodu położenia w dolinie, przy wjeździe do wsi Ścinawka Średnia sprawia wrażenie ukrytej pomiędzy wzgórzami (fot. 103, 104). Panoramę wsi można obejrzeć jedynie z ich szczytów (fot. 100).

Należy zadbać o krajobrazowe zaakcentowanie wjazdów i wyjazdów Ścinawki Średniej. Można w tym celu nasadzić określony gatunek wysokiej zieleni przy drogach wylotowych, aby były one łatwo rozpoznawalne.

IV. Ocena mocnych i słabych stron oraz planowane kierunki rozwoju

Mocne strony:	Słabe strony:
<ul style="list-style-type: none"> - na terenie miejscowości funkcjonuje ogromna, nowa hala sportowa, - w budowie nowoczesne gimnazjum - położenie - bliskość Parku Narodowego Gór Stołowych, strefa przygraniczna z Czechami, 	<ul style="list-style-type: none"> - niezagospodarowany plac sportowy, - brak wydzielonych miejsc rekreacyjnych, - utrudnienia komunikacyjne wynikające z nieregulowanego koryta rzeki Ścinawka,

<ul style="list-style-type: none"> - walory kulturowe: biblioteka i świetlica środowiskowa, - walory przyrodniczo-krajobrazowe (starodrzewia), - dogodne powiązania komunikacyjne, - wysoko rozwinięta infrastruktura, - rozwinięta baza agroturystyczna, duża liczba miejsc noclegowych, - wysoki rozwój rolnictwa, - duża ilość zabytków (w tym zabudowa mieszkaniowa), - istnienie sali widowiskowej - aktywnie działające Koło Gospodyń Wiejskich, - aktywnie działające zespoły folklorystyczne: Chabry i Ścinawianki - sprawnie działająca Ochotnicza Straż Pożarna - mieszkańcy otwarci na rozwój turystyki ze szczególnym nastawieniem na rodzinny wypoczynek. 	<ul style="list-style-type: none"> - zanieczyszczona rzeka, - rozdrobnione i ciężko dostępne pola, - niski stan jakości gleb, - brak ośrodka usługowego, ogólnodostępnego, - deficyt zacisznych miejsc zieleni parkowej, - brak gazyfikacji, oświetlenia, udrożnienia kanalizacji i przyłącza do budynków mieszkalnych, - słaba integracja środowiskowa mieszkańców, - zaniedbany zabytkowy kompleks pałacowy.
--	--

PLANOWANE KIERUNKI ROZWOJU

V. Opis planowanych zadań inwestycyjnych i przedsięwzięć aktywizujących społeczność lokalną

<i>Opis planowanych zadań inwestycyjnych i przedsięwzięć aktywizujących społeczność lokalną w okresie 7 lat w kolejności wynikającej z przyjętych priorytetów rozwoju miejscowości z podaniem szacunkowych kosztów ich realizacji</i>					
L.p.	Nazwa zadania	Opis zadań z określeniem celu i przeznaczenia	Harmonogram realizacji zadań w latach	Szacunkowy koszt	Źródła finansowania

1	Przebudowa i rozbudowa zespołu sportowo-rekreacyjnego w Ścinawce Średniej	Zadanie obejmuje utworzenie ogólnodostępnego kompleksu sportowo rekreacyjnego w centrum wsi Ścinawka Średnia, poprzez przebudowę istniejącego boiska do gry w piłkę nożną, a także terenów do niego przyległych. Przewiduje się utworzenie skoczni do skoku w dal, rzutni do pchnięcia kulą, kortu do tenisa ziemnego, stanowisk do tenisa stołowego oraz boiska do siatkówki i kometki. Część sportowa kompleksu zostanie uzupełniona częścią rekreacyjną, na którą składać się będą: strefa spacerowo-parkowa i miasteczko zabaw dla dzieci. Całość zostanie otoczona zielenią. Możliwość korzystania z parku i obiektów sportowych stworzy wyśmienite warunki do rozwoju życia kulturalnego na wsi, zintegruje środowisko, przyczyni się do możliwości uczestniczenia w życiu społecznym i kulturalnym na wsi w przyjemny i bezpieczny sposób	2009	1 825 788,11	środki JST, dotacja w ramach PROW
2	Łatwiejszy dostęp do sportu poprzez budowę parkingu i drogi dojazdowej do hali sportowej	Zadanie polega na wyrównaniu terenu i wybudowaniu w sąsiedztwie istniejącej hali sportowej parkingu i drogi dojazdowej. Droga dojazdowa i parking to niezbędny element, który usprawni funkcjonowanie nie tylko obiektu sportowego, ale również pozwoli bezpiecznie dojechać i pozostawić pojazd. Ponadto, zdecydowanie usprawni kierowanie ruchem podczas organizacji imprez masowych na obiekcie.	2010	1 200 000,00	dotacja FS, pożyczki

3	Budowa chodników oraz schodów skarpowych	Zadanie polega na budowie chodnika oraz zejściowych schodów skarpowych łączących się z chodnikiem na odcinku drogi przy ul. Mickiewicza, aż do szkoły podstawowej i gimnazjum. Przyczyni się to do zdecydowanej poprawy bezpieczeństwa mieszkańców, a szczególnie dzieci, które codziennie przemierzają trasę do szkoły, narażając się na utratę zdrowia, a także życia, maszerując poboczem głównej, niezwykle często uczęszczanej drogi. Funkcjonalny układ komunikacyjny przyczyni się również do rozwoju wsi.	2012	280 000,00	środki JST
4	Budowa kanalizacji sanitarnej III Etap	Zadanie polega na budowie sieci kanalizacji sanitarnej wraz z przyłączami dla ulic: Leśna, Parkowa i Wojska Polskiego oraz połączenie jej ze zlokalizowaną na terenie gminy oczyszczalnią ścieków. Budowa kanalizacji zredukuje ilość odprowadzanych do środowiska zanieczyszczeń do ilości zgodnych z przepisami prawa, a w efekcie poprawi jakości wód, nastąpi poprawa warunków sanitarnych i zmniejszenie zagrożenia zdrowia mieszkańców oraz podniesienie standardu ich życia. Wzrośnie efektywność oczyszczalni w Ścinawce Dolnej, nastąpi poprawa efektywności zarządzania, spełnione zostaną wymagania prawa polskiego i Unii Europejskiej przez co miejscowość zyska na atrakcyjności i zacznie pozyskiwać nowych inwestorów.	2011	3 000 000,00	środki JST, dotacja FS, kredyty, inne

5	Budowa kanalizacji sanitarnej IV Etap	Zadanie polega na budowie sieci kanalizacji sanitarnej wraz z przyłączami dla przysiółków Bieganówek i Księżno oraz połączenie ich z również zaplanowanymi do budowy dwoma niewielkimi, biologicznymi oczyszczalniami ścieków. Ciągnięcie wielu kilometrów kolektorów do istniejącej oczyszczalni jest wysoce nieopłacalne, w związku z tym taniej jest zainstalować po jednej małej oczyszczalni dla każdego przysiółku. Budowa kanalizacji zredukuje ilość odprowadzanych do środowiska zanieczyszczeń do ilości zgodnych z przepisami prawa, a w efekcie poprawi jakości wód, nastąpi poprawa warunków sanitarnych i zmniejszenie zagrożenia zdrowia mieszkańców oraz podniesienie standardu ich życia.	2014-2015	2 700 000,00	środki JST, dotacja FS, kredyty, inne
6	Budowa Gimnazjum - kontynuacja	Zadanie polega na prowadzeniu dalszych prac budowlanych na postawionym w stanie surowym budynku nowego Gimnazjum. Usytuowanie nowego budynku przy istniejącej nowej hali sportowej, stworzy wyśmienite warunki do uprawiania sportów przez młode, uczące się pokolenie. Nowe, dostosowane do standardów europejskich Gimnazjum, stworzy znakomite warunki do zdobywania wiedzy, podniesie standard szkoły przez co wieś również zyska na atrakcyjności.	2009-2010	4 100 000,00	środki JST, dotacje
7	Modernizacja sieci wodociągowej przy ul. 3-go Maja i Mickiewicza	Zadanie polega na wymianie starych, skorodowanych rur na PVC oraz PE na długości ulic 3-go Maja i Mickiewicza. Realizacja wpłynie na poprawę	2015	115 000,00	środki JST, dotacje

		jakości wody oraz ograniczy straty wody, spowodowane awaryjnością tego odcinka.			
8	Organizacja imprez integracyjnych m.in. dożynek, nocy świętojańskiej, turnieju miast	Imprezy pomagają w przełamaniu barier obyczajowych, kulturowych, a także językowych ze względu na obecność czeskich partnerów z pobliskich miejscowości przygranicznych. Wspólne zabawy i biesiadowanie to kontynuacja już organizowanych przez lata imprez, które zbliżają do siebie zwykłych mieszkańców.	2009-2015	63 000,00	LEADER, EWT, środki JST
9	Organizacja gminnych Wystaw Stołów Wielkanocnych	W roku 2009 odbędzie się już VIII Wystawa Stołów Wielkanocnych. Co roku cieszy się ona ogromnym zainteresowaniem mieszkańców nie tylko Ścinawki Średniej ale całego Powiatu Kłodzkiego. Jest to największa w roku kalendarzowym impreza kultywująca staropolskie obyczaje i tradycje. Przyciąga ona wspaniałymi potrawami i zapachem wielkanocnych ciast i radością dzieci wpatrujących się w setki kolorowych pisanek. Impreza to wymiana doświadczeń kulinarnych, śpiew, a także wspólne biesiadowanie po zakończeniu wystawy, przy uginających się od jedzenia stołach.	2009-2015	35 000,00	środki JST, EWT LEADER, sponsorzy
10	Udział w konkursie na najpiękniejszą miejscowość Gminy Radków	Celem konkursu jest wspieranie rozwoju wsi poprzez pobudzenie aktywności gospodarczej, kształtowanie ładu przestrzennego oraz dbałość o otaczającą nas przyrodę. Konkurs promuje i nagradza wsie, które szczególnie wyróżniają się w pielęgnowaniu otoczenia wsi, chronią krajobraz	2010	2 000,00	sołectwo

		oraz aktywizują społeczność sołectw do wspólnych działań.			
11	Szkolenia dla mieszkańców o charakterze edukacyjnym i warsztatowym	Szkolenia dla mieszkańców o charakterze edukacyjnym i warsztatowym mają na celu podniesienie poziomu wykształcenia i kwalifikacji mieszkańców oraz zmniejszenie dysproporcji pomiędzy wsią, a miastem.	2009-2015	21 000,00	środki JST, PO KL
12	Udział w konkursie powiatowym "Najlepsze inicjatywy społeczności lokalnych"	Udział w konkursie pozwala na realizację niewielkich przedsięwzięć powstałych z inicjatywy mieszkańców. Do tej pory udało się z pozyskanych środków wymienić oświetlenie w użytkowanej przez mieszkańców czytelni biblioteki publicznej, a także postawić obelisk upamiętniający ofiary hitlerowskiego wielonarodowego obozu pracy dla kobiet pochodzenia żydowskiego. Takie inicjatywy pogłębiają wiedzę mieszkańców np. jak w przypadku zrealizowanego już projektu, na temat męczeństwa ludzi podczas II Wojny Światowej. Ponadto angażują mieszkańców w drobne prace porządkowe, a także pozwalają poznać potrzeby mieszkańców wsi i określić kierunki ich zaspokajania.	2010	15 000,00	sołectwo, budżet starostwa powiatowego