

UCHWAŁA NR 500/2017
ZARZĄDU POWIATU GDAŃSKIEGO
z dnia 27 listopada 2017 r.

w sprawie zmiany Regulaminu Organizacyjnego Domu Pomocy Społecznej „Leśny” w Zaskoczynie.

Na podstawie art. 36 ust. 1 ustawy z dnia 5 czerwca 1998 r. o samorządzie powiatowym (Dz. U. z 2017 r., poz. 1868) oraz § 4 ust. 1 Rozporządzenia Ministra Pracy i Polityki Społecznej z dnia 23 sierpnia 2012 r. w sprawie domów społecznych (Dz.U. z 2012 r. poz. 964 ze zm.)

Zarząd Powiatu Gdańskiego
uchwala, co następuje:

§ 1

W Regulaminie Organizacyjnym Domu Pomocy Społecznej „Leśny” w Zaskoczynie, przyjętym uchwałą nr 36/2011 Zarządu Powiatu Gdańskiego z dnia 28 lutego 2011 r. w sprawie przyjęcia Regulaminu Organizacyjnego Domu Pomocy Społecznej „Leśny” w Zaskoczynie (tekst jednolity ustalony Uchwałą nr 194/2016 Zarządu Powiatu Gdańskiego z dnia 21 marca 2016 r. w sprawie ustalenia tekstu jednolitego Regulaminu Organizacyjnego Domu Pomocy Społecznej „Leśny” w Zaskoczynie), wprowadza się następujące zmiany:

1) w § 10:

a) pkt 2) lit. e otrzymuje brzmienie:

„e. kuchnia główna i 3 kuchenki podręczne”,

b) pkt 2) lit. g otrzymuje brzmienie:

„g. 4 palarnie”,

c) w pkt 3) po lit. c dodaje się lit. d – f w brzmieniu:

„ d. dla każdego z posiłków czas wydawania wynosi 2 godziny,

e. mieszkaniec może spożywać posiłki w pokoju mieszkalnym,

f. w razie potrzeby mieszkaniec jest karmiony.”,

2) w § 18 pkt 2 otrzymuje brzmienie:

„2) zapewnienie mieszkańcom Domu całodobowej opieki, stworzenie warunków do zaspokojenia niezbędnych potrzeb bytowych, opiekuńczych i wspomagających o określonym standardzie, umożliwianie i organizacja mieszkańcom pomocy w korzystaniu ze świadczeń zdrowotnych przysługujących im na podstawie odrębnych przepisów,”

3) w § 19 ust. 1:

a) pkt a) otrzymuje brzmienie:

„a) Dział Opiekuńczo – Terapeutyczny [DOT], w skład, którego wchodzi:

- Zespół opiekuńczo–terapeutyczny „zot1” dla dorosłych niepełnosprawnych intelektualnie
- Zespół opiekuńczo–terapeutyczny „zot2” dla dorosłych przewlekłe

- psychicznie chorych
- Zespół pielęgniarek [zp]",
- b) pkt c) otrzymuje brzmienie
- „c) Dział Gospodarczy [DG], w którego skład wchodzi:
- Zespół kuchni.”,

4) w § 23 po ust. 2 dodaje się ust. 3 w brzmieniu:

„3. Do podstawowego zakresu zadań Zespołów Opiekuńczo-Terapeutycznych „zot1” i „zot2” należy ponadto:

- 1) udział w opracowywaniu i realizacji planów działań zmierzających do adaptacji nowych mieszkańców do warunków Domu oraz indywidualnych planów wspierania mieszkańców,
- 2) przywracanie i usprawnianie mieszkańców w aspekcie fizycznym, psychicznym i społecznym poprzez różne formy terapii zajęciowej,
- 3) prowadzenie dokumentacji związanej z realizacją zadań opiekuńczych i terapeutycznych zgodnie z zasadami określonymi w stosownych przepisach i zarządzeniach wewnętrznych dyrektora Domu,
- 4) uczestniczenie w realizacji zadań działu.”,

5) § 24 otrzymuje brzmienie:

„§ 24 Do podstawowego zakresu zadań Zespołu pielęgniarek[zp] należy:

- 1) pielęgnacja i opieka nad chorymi mieszkańcami,
- 2) wykonywanie zabiegów pielęgniarских,
- 3) prowadzenie działań profilaktycznych i zapobiegawczych w celu ochrony zdrowia,
- 4) organizacja i umożliwienie mieszkańcom Domu dostępu do należytych świadczeń zdrowotnych, umożliwienie korzystania z uprawnień do zaopatrzenia w leki, artykuły sanitarne i środki pomocnicze oraz przedmioty ortopedyczne,
- 5) przechowywanie wymaganej dokumentacji medycznej dotyczącej stanu zdrowia mieszkańców i prowadzenie związanej z realizacją zadań opiekuńczych i medycznych oraz dokumentacji związanej z zakupami leków,
- 6) uczestniczenie w procedurze przyjmowania nowych mieszkańców.”,

6)skreśla się § 25

7) w § 27:

1) pkt 4) otrzymuje brzmienie:

„4) zaopatrzenie Domu w sprzęt i środki czystości, materiały techniczne, a także prowadzenie dokumentacji dotyczącej dostaw i zakupów zgodnie z przepisami zawartymi w regulaminie udzielania Zamówień Publicznych.”

2) po pkt. 9 dodaje się pkt 10 w brzmieniu:

„10) nadzorowanie pionu żywienia mieszkańców w sposób zgodny z przepisami branżowymi i sanitarno-epidemiologicznymi.”

8)po § 27 dodaje się § 27a w brzmieniu:

„§27a. Do zakresu zadań Zespołu kuchni należy:

- 1) przygotowanie zdrowych i smacznych posiłków,
- 2) opracowywanie kalkulacji posiłków oraz ich kaloryczności,
- 3) opracowywanie dekadowych zestawień posiłków,

- 4) planowanie jadłospisów dla mieszkańców, wprowadzanie nowych rodzajów posiłków, stosowanie nowych norm i receptur,
- 5) przestrzeganie zaleceń lekarskich w zakresie stosowania diet w żywieniu mieszkańców,
- 6) sporządzanie i odpowiednie przechowywanie prób pokarmowych,
- 7) przyjmowanie produktów do magazynu, dbałość o racjonalne ich zużycie,
- 8) eksploatacja sprzętu kuchennego zgodnie z zasadami Bhp,
- 9) przestrzeganie zasad higieny osobistej i odzieży ochronnej,
- 10) dbanie o czystość i higienę pomieszczeń kuchennych i magazynowych zgodnie z przepisami sanitarno-epidemiologicznymi."

9) w § 31 ust. 2. pkt 1) otrzymuje brzmienie:

„1) godnego traktowania, poczucia bezpieczeństwa i ochrony intymności,”

10) Załącznik nr 1 – Schemat Organizacyjny Domu Pomocy Społecznej „Leśny” otrzymuje brzmienie określone w załączniku nr 1 do niniejszej uchwały.

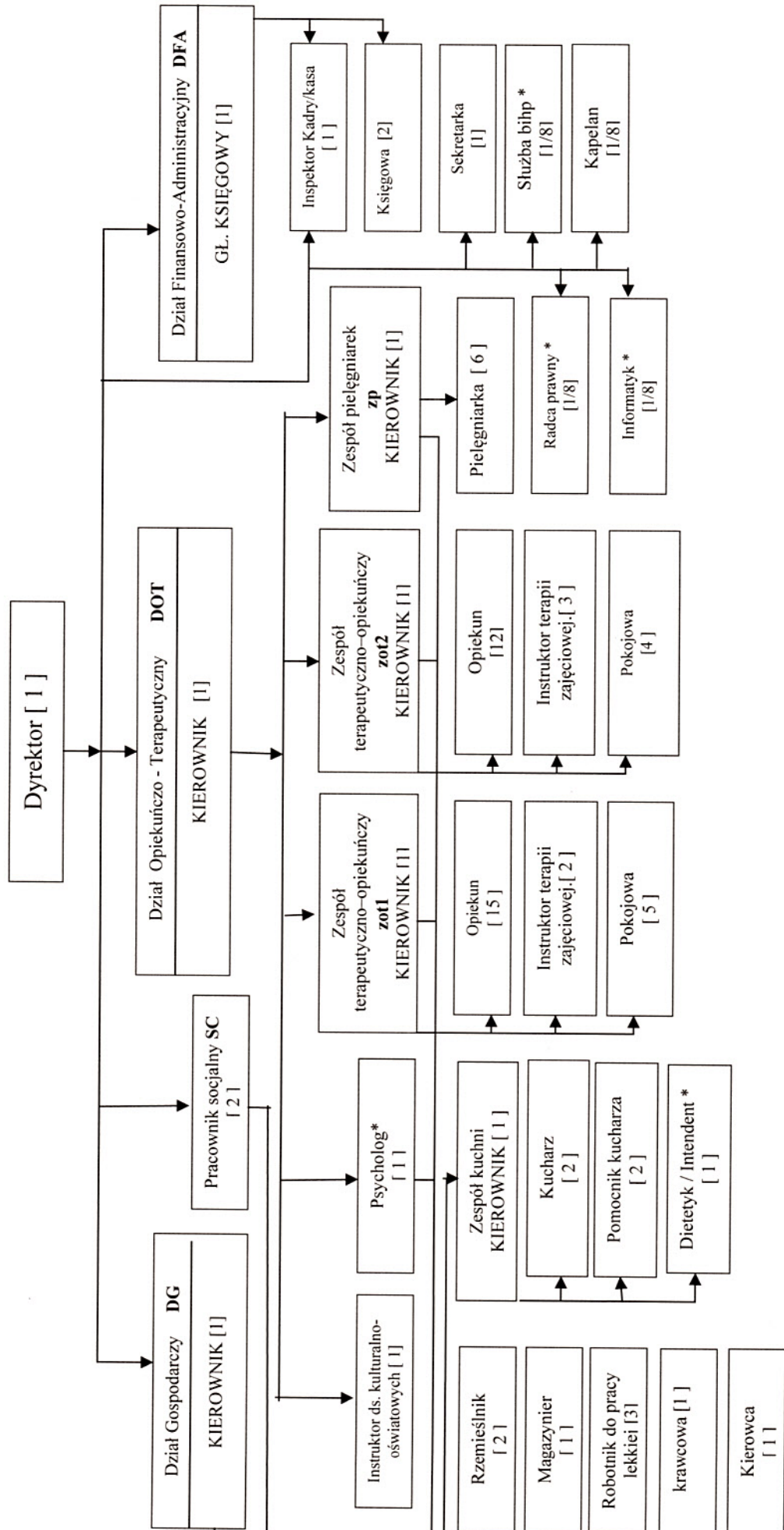
§ 2

Uchwała wchodzi w życie z dniem podjęcia.

Zarząd Powiatu Gdańskiego:

1. Stefan Skonieczny
2. Marian Cichon.....
3. Cezary Bieniasz - Krzywiec.....
4. Barbara Biedrzycka.....
5. Bernard Pawlak.....

Schemat Organizacyjny Domu Pomocy Społecznej „Leśny” w Zaskoczynie



DA
Ilość etatów na danym stanowisku
w DOT – [53]
w DAF i DG – [21 ¼]
Samodzielne stanowiska (pracownicy socjalni) – 2

→ więź służbowa

— więź funkcyjna

* z możliwością świadczenia pracy na podstawie umowy cywilno-prawnej

ogółem - [76 ¼]