

**ZARZĄDZENIE NR 40 / 10**  
**STAROSTY GDAŃSKIEGO**  
**z dnia 18. maja 2010 roku**

**w sprawie powołania Powiatowego Zespołu Zarządzania Kryzysowego**

Na podstawie art. 17 i 18 ustawy z dnia 26 kwietnia 2007r. o zarządzaniu kryzysowym (Dz. U. z 2007r. Nr 89, poz. 590 z późn. zm.)

**zarządza się co następuje :**

**§ 1**

Powołuje się Powiatowy Zespół Zarządzania Kryzysowego, zwany dalej „Zespołem”.

**§ 2**

Zespół jest organem, przy pomocy którego Starosta Gdański wykonuje zadania w sprawach zarządzania kryzysowego związane z monitorowaniem, planowaniem, reagowaniem oraz usuwaniem skutków zagrożeń na terenie powiatu.

**§ 3**

Celem działania Zespołu jest wypracowywanie właściwych wniosków i propozycji do decyzji Starosty w zakresie zapobiegania sytuacjom kryzysowym, minimalizowania ich skutków, a także koordynowania działań samorządów szczebla gminnego.

**§ 4**

Zarządzenie określa strukturę organizacyjną, siedzibę oraz tryb pracy Zespołu w sytuacjach kryzysowych oraz w warunkach normalnych.

**§ 5**

1. W skład Zespołu wchodzi :

Przewodniczący	- Starosta Gdański
Zastępca Przewodniczącego	- Naczelnik Wydziału Bezpieczeństwa i Zarządzania Kryzysowego Starostwa Powiatowego w Pruszczu Gdańskim -Kierownik Grupy Planowania Cywilnego
Grupa stała	- Grupa planowania cywilnego, którą tworzą : <ul style="list-style-type: none"><li>• sekcja rozpoznania zagrożeń</li><li>• sekcja planowania cywilnego</li></ul>
Grupy doraźne	- Grupa koordynacji działań - załącznik Nr 3 - Grupa logistyczna - Grupa socjalno-medyczna

2. Szczegółową strukturę organizacyjną Zespołu przedstawia Załącznik Nr 1 do niniejszego zarządzenia, a jego skład osobowy – Załącznik Nr 2.

3. Do składu poszczególnych grup Przewodniczący Zespołu może doraźnie, na wniosek Kierownika danej grupy, powoływać niezbędnych specjalistów lub ekspertów, stosownie do występującego zagrożenia.

## § 6

1. Na co dzień zadania Zespołu w zakresie planowania, monitorowania oraz prognozowania zagrożeń, ostrzegania i alarmowania ludności, a także prowadzenia bazy możliwych do użycia sił i środków realizuje Wydział Bezpieczeństwa i Zarządzania Kryzysowego Starostwa, który wykorzystuje w tym celu infrastrukturę i zaplecze biurowe zapasowego Centrum Zarządzania Kryzysowego mieszczącego się w siedzibie urzędu.
2. Z chwilą spełnienia odpowiednich warunków techniczno-socjalnych do pracy Zespołu w zasadniczym Centrum Zarządzania Kryzysowego, w siedzibie Komendy Powiatowej Państwowej Straży Pożarnej (KP PSP) oraz powołania „sekcji rozpoznania zagrożeń” zadania monitorowania i prognozowania zagrożeń oraz ostrzegania i alarmowania ludności przejmie nowo utworzona sekcja, wchodząca w skład grupy planowania cywilnego Zespołu.
3. Specjaliści sekcji, o których mowa w ustępie 2, pełnić będą jednocześnie funkcję dyspozytora Zespołu, dyżurując w systemie zmianowym, podobnie jak dyspozytorzy PSP oraz Ratownictwa Medycznego, w zasadniczym Centrum Zarządzania Kryzysowego w KP PSP.
4. W przypadku wystąpienia *zdarzenia kryzysowego* dyżurujący dyspozytor Zespołu jest zobowiązany do powiadamiania Przewodniczącego Zespołu (lub Zastępcy), a na jego polecenie pozostałych członków kierownictwa Zespołu.

## § 7

1. W przypadku uruchomienia systemu reagowania powiatu na sytuację kryzysową miejscem pracy Zespołu są pomieszczenia zasadniczego Centrum Zarządzania Kryzysowego, mieszczącego się w KP PSP, sąsiadujące bezpośrednio ze Stanowiskiem Kierowania PSP.
2. Zasady wykorzystania pomieszczeń i infrastruktury w budynku KP PSP na potrzeby Centrum Zarządzania Kryzysowego oraz Zespołu, a także zasady współfinansowania kosztów eksploatacyjnych określa odrębna umowa zawarta pomiędzy Starostą Gdańskim i Komendantem Powiatowym PSP.

## § 8

1. Zespół działa na podstawie zatwierdzonego przez Wojewodę Pomorskiego „Planu zarządzania kryzysowego Powiatu Gdańskiego” oraz zatwierdzanych przez Starostę Gdańskiego rocznych „Planów pracy Zespołu”.
2. Szczegółowe zadania Zespołu, w tym poszczególnych grup Zespołu oraz zasady ich funkcjonowania określa „Regulamin działania Zespołu” - zatwierdzany przez Starostę Gdańskiego.
3. Zespół w swej działalności planistycznej uwzględnia, w części dotyczącej, wnioski i postulaty Powiatowej Komisji Bezpieczeństwa i Porządku.

## § 9

Obsługę kancelaryjno-biurową Zespołu zapewnia Starostwo Powiatowe w Pruszczu Gdańskim.

## § 10

Wszelkie sprawy sporne związane z działaniem i funkcjonowaniem Zespołu rozstrzyga Przewodniczący Zespołu.

§ 11

*Traci moc:* Zarządzenie Nr 36/08 Starosty Gdańskiego z dnia 10 lipca 2008 roku w sprawie powołania Powiatowego Zespołu Zarządzania Kryzysowego.

§ 12

Zarządzenie wchodzi w życie z dniem podpisania.

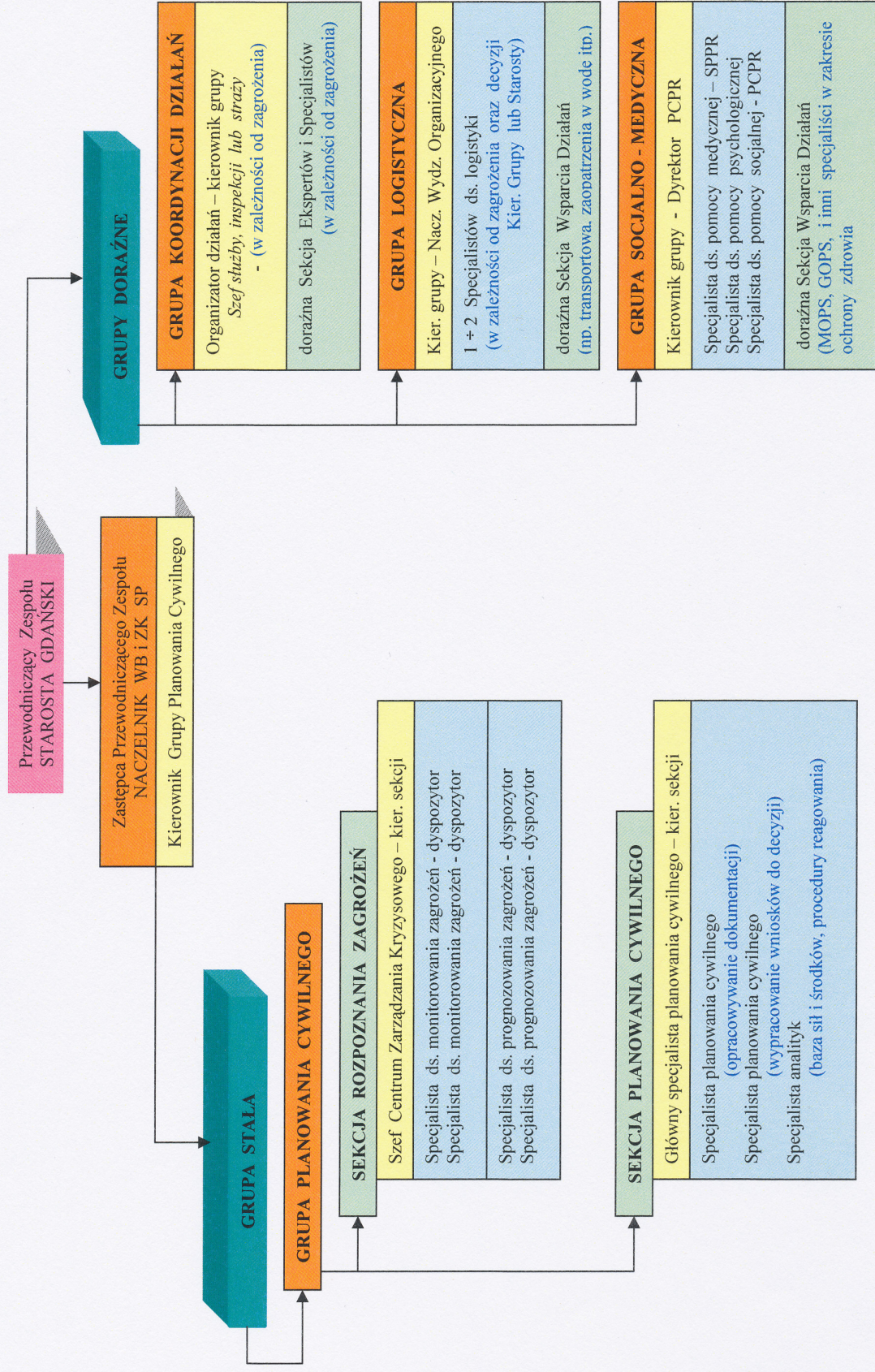
STAROSTA

*Cezary Bieniasz-Krzywiec*

RADCA PRAWNY

*Dariusz Grąjewski*  
Gd.-1362

## STRUKTURA ORGANIZACYJNA POWIATOWEGO ZESPOŁU ZARZĄDZANIA KRYZYSOWEGO



**SKŁAD OSOBOWY POWIATOWEGO ZESPOŁU ZARZĄDZANIA KRYZYSOWEGO /PZK/**

L.p.	Funkcja	Reprezentowana instytucja /stanowisko służbowe/	Imię i nazwisko
1	2	3	4
<b>KIEROWNICTWO ZESPOŁU</b>			
1.	Przewodniczący Zespołu	Starosta Gdański	Cezary Biewiec - Krzyżak
2.	Zastępca Przewodniczącego Zespołu – Kierownik Grupy Planowania Cywilnego	Naczelnik WB i ZK	Jolanta Ceermech
<b>GRUPA STAŁA</b>			
<b>GRUPA PLANOWANIA CYWILNEGO</b>			
<b>Sekcja rozpoznania zagrożeń</b>			
1.	Szef Centrum Zarządzania Kryzysowego – Kierownik sekcji	Vacat	
2.	Specjalista ds. monitorowania zagrożeń - dyspozytor	Vacat	
3.	Specjalista ds. monitorowania zagrożeń - dyspozytor	Vacat	
4.	Specjalista ds. prognozowania zagrożeń - dyspozytor	Vacat	
5.	Specjalista ds. prognozowania zagrożeń - dyspozytor	Vacat	
<b>Sekcja planowania cywilnego</b>			
1.	Główny specjalista planowania cywilnego – Kierownik sekcji	Główny Specjalista w WB i ZK	Lubomir Biewiec
2.	Specjalista planowania cywilnego	Inspektor w WB i ZK	Edmund Hoppe
3.	Specjalista planowania cywilnego	Vacat	

1	2	3	4
4.	Specjalista analityk	Podinspektor w WB i ZK	Ewa Krąpiecka
<b>GRUPY DORAŻNE</b>			
<b>GRUPA KOORDYNACJI DZIAŁAŃ</b>			
1.	Organizator Działań – Kierownik Grupy	Szef powiatowej Służby, Inspekcji lub Straży	w zależności od zagrożenia - zgodnie z załącznikiem Nr 3
2.	Sekcja Ekspertów i Specjalistów /dorażna/	Specjalista ds. ochrony przeciwpożarowej /ZMIUW/	Janusz Tokniewski
3.		Specjalista ds. nadzoru wodnego zlewni Żuław /RZGW/	Tomasz Tobieński
4.		Specjalista ds. ochrony środowiska /WIOŚ/	Marian Mazur
5.		Ekspert w zakresie materiałów wybuchowych	Piotr Bik
6.		Specjalista w zakresie operacji policyjnych /KP Policji/	kom. Grzegorz Bernat
7.		Specjalista w zakresie operacji straży pożarnych /KP PSP/	kapł. Piotr Kordolowski
<b>GRUPA LOGISTYCZNA</b>			
1.	Kierownik Grupy	Naczelnik Wydziału Organizacyjnego	Stawomir Anchoński
2.	Specjalista ds. logistyki	Zastępca Dyrektora SANEPID – u	Stefan Dejemiaska
3.	/w zależności od zagrożenia oraz decyzji Kierownika Grupy lub Starosty/	Inspektor ds. zwalczania chorób zakaźnych zwierząt	Piotr Hefys
4.		Naczelnik Wydziału Rolnictwa i Ochrony Środowiska	Mariusz Drozd
5.		Główny Specjalista – Informatyk	Piotr Aszyk
7.	Sekcja Wsparcia Działań /dorażna/	Przewoźnicy ludzi, transportu zwierząt, piasku, zaopatrzenia w wodę, dźwigowa, spółki wodno-kanalizacyjne itp. /z terenu lub spoza powiatu/	Na podstawie wcześniejszych porozumień lub wynajętych doradców

1	2	3	4
<b>GRUPA SOCJALNO - MEDYCZNA</b>			
1.	Kierownik Grupy	Dyrektor Powiatowego Centrum Pomocy Rodzinie /PCPR/	<i>Beata Kowalczyk</i>
2.	Specjalista ds. pomocy medycznej	Dyrektor Samodzielnego Publicznego Pogotowia Ratunkowego	<i>Beata Groth</i>
3.	Specjalista ds. pomocy psychologicznej	Dyrektor Poradni Psychologiczno- Pedagogicznej	<i>Ewa Jankota</i>
4.	Specjalista ds. pomocy socjalnej	Specjalista PCPR	<i>Joanna Kolmar</i>
5.	Sekcja Wsparcia Działań	Przedstawiciele MOPS, GOPS oraz specjaliści w zakresie ochrony zdrowia	<i>psycholog Marek Hojczyk</i>

**KIEROWNIK GRUPY KOORDYNACJI DZIAŁAŃ**

<b>Lp.</b>	<b>Grupa / rodzaj zagrożenia</b>	<b>Organizator działań</b> Kierownik grupy koordynacji działań
<b>I. Naturalne:</b>		
1.	Powódź	Komendant Powiatowy PSP (lub zastępca KP PSP)
2.	Podtopienia	
3.	Intensywne (nawalne) opady deszczu	
4.	Gwałtowne topnienie śniegu	
5.	Huragany, silne wiatry	
6.	Silne gradobicia	
7.	Długotrwałe upały i susze	Przewodniczący PZZK
8.	Długotrwałe silne mrozy	
9.	Niebezpieczne zatory lodowe na większych rzekach	Naczelnik Wydz. Infrastruktury
10.	Bardzo intensywne opady śniegu	
11.	Trzęsienia ziemi	KP PSP (lub zastępca KP PSP)
12.	Osuwiska ziemi	
<b>II. Katastrofy:</b>		
13.	W ruchu drogowym	KP PSP
14.	W ruchu kolejowym	Przewodniczący PZZK
15.	W ruchu lotniczym	
16.	Budowlane	PINB
<b>III. Sanitarne:</b>		
17.	Masowe zatrucia pokarmowe	PPISanitarny PL Weterynarii
18.	Epidemie chorób zakaźnych wśród ludzi	
19.	Masowe choroby zakaźne zwierząt	
<b>IV. Pożary:</b>		
20.	Średnie i duże pożary : - obiektów mieszkalnych i użyteczności publicznej, - magazynów lub obiektów przemysłowych, - lasów, - składów lub punktów dystrybucji paliw,	KP PSP (lub zastępca KP PSP)
<b>V. Zakłócenia bezpieczeństwa i porządku publicznego:</b>		
21.	Atak terrorystyczny z użyciem broni strzeleckiej, bomb lub innych ładunków wybuchowych	KP Policji
22.	Atak bioterrorystyczny	PPISanitarny
23.	Włamania i kradzieże mienia publicznego lub prywatnego	KP Policji
24.	Napady z kradzieżą środków płatniczych	
25.	Porwania i wymuszenia dla okupu	
26.	Niepokoje społeczne	
<b>VI. Skażenia środowiska</b>		
27.	Skażenie środowiska w wyniku uwolnienia TŚP w transporcie lub w zakładzie przemysłowym	KP PSP (lub zastępca KP PSP)
28.	Katastrofa ekologiczna	
<b>VII. Awarie systemów infrastruktury krytycznej</b>		
29.	Awaria systemu zaopatrzenia w wodę pitną	Przewodniczący PZZK
30.	Awaria systemu zasilania w energię elektryczną	
31.	Awaria systemu zasilania w gaz opały	
32.	Awaria systemów telekomunikacyjnych i informatycznych	