

Zintegrowana Strategia Rozwoju Przygranicznego Obszaru Funkcjonalnego „Aktywne Pogranicze” na lata 2015-2020

Zintegrowana Strategia Rozwoju Przygranicznego Obszaru Funkcjonalnego „Aktywne Pogranicze” na lata 2015-2020 została opracowana przez firmę EuroCompass Sp. z o.o. na podstawie umowy z Gminą Janów Podlaski, Gminą Kodeń, Gminą Konstantynów, Gminą Leśna Podlaska, Gminą Łomazy, Gminą Piszczac, Gminą Rokitno, Gminą Sławatycze, Miastem Terespol, Gminą Terespol, Gminą Tuczna i Gminą Zalesie z dnia 10 października 2014r.



Eksperci zewnętrzni:

Ryszard Boguszewski

Tomasz Rutkowski

Ewelina Borowiec

Spis treści

Wprowadzenie.....	3
1. Część analityczno – diagnostyczna.....	4
1.1. Przesłanki tworzenie strategii Przygranicznego Obszaru Funkcjonalnego „Aktywne Pogranicze”.....	4
1.2. Metodologia prac nad strategią.....	4
1.3. Kontekst dokumentów strategicznych.....	7
1.4. Synteza diagnozy obszaru.....	9
1.4.1. Ekonomiczne podstawy funkcjonowania obszaru.....	9
1.4.2. Poziom i warunki życia mieszkańców.....	14
1.5. Wyniki badań ankietowych.....	18
1.6. Analiza SWOT.....	23
1.7. Określenie funkcji rozwojowych obszaru.....	24
2. Część strategiczna.....	29
2.1. Wizja i misja Przygranicznego Obszaru Funkcjonalnego „Aktywne Pogranicze” 2020 29	
2.2. Cele strategiczne i operacyjne.....	30
2.2.1. Zrównoważona i wyspecjalizowana gospodarka.....	34
2.2.2. POF atrakcyjnym miejscem zamieszkania i pobytu.....	36
2.2.3. Aktywne, zdrowe i wykształcone społeczeństwo.....	37
2.2.4. Integracja obszaru i sprawne rządzenie.....	39
2.3. Spójność z dokumentami strategicznymi.....	40
2.3.1. Poziom wspólnotowy.....	40
2.3.2. Poziom krajowy.....	41
2.3.3. Poziom regionalny.....	43
3. Część wdrożeniowa.....	47
3.1. Plan operacyjny.....	47
3.2. Określenie struktury wdrażania i finansowania.....	62
3.3. System monitorowania i ewaluacji.....	66
4. Załączniki.....	69
4.1. Aneks statystyczno-diagnostyczny.....	70
4.2. Opis i wnioski z konsultacji społecznych.....	70
4.3. Indykatory wykaz wstępnie zidentyfikowanych projektów inwestycyjnych i nieinwestycyjnych wraz z planem finansowym Przygranicznego Obszaru Funkcjonalnego „Aktywne Pogranicze”.....	70

Wprowadzenie

Niniejsza Zintegrowana Strategia Rozwoju Przygranicznego Obszaru Funkcjonalnego „Aktywne Pogranicze” jest wynikiem wspólnych ustaleń 12 gmin powiatu bialskiego w zakresie współpracy na rzecz rozwoju wyznaczonego obszaru funkcjonalnego. Gminami wchodzącymi w skład obszaru są: Gmina Janów Podlaski, Gmina Kodeń, Gmina Konstantynów, Gmina Leśna Podlaska, Gmina Łomazy, Gmina Piszczac, Gmina Rokitno, Gmina Sławatycze, Miasto Terespol, Gmina Terespol, Gmina Tucznia i Gmina Zalesie. W dniu 10.10.2014r. przedstawiciele ww. gmin podpisali list inwencyjny o wzajemnej współpracy i opracowaniu dokumentu wyznaczającego kierunki rozwojowe tego obszaru.

Strategia składa się z trzech zasadniczych części: analityczno – diagnostycznej, strategicznej oraz wdrożeniowej i obejmuje okres od 2015 do 2020r. W części analityczno – diagnostycznej dokonano syntetycznej diagnozy obszaru, która została przedstawiona w formie Aneksu statystyczno – diagnostycznego do niniejszego dokumentu (załącznik 4.1.). Przeprowadzona diagnoza pozwoliła określić potencjały, bariery oraz szanse rozwojowe w kontekście relacji i powiązań przestrzennych wewnątrz obszaru. W części strategicznej wyznaczono misję i wizję obszaru funkcjonalnego określając jednocześnie cele strategiczne i operacyjne oraz spójność z dokumentami strategicznymi na poziomie wspólnotowym, krajowym i regionalnym. Trzecia część - wdrożeniowa - zawiera plan operacyjny, w którym przedstawiono zestawienie kierunków działań w ramach zdefiniowanych celów operacyjnych, jakie będą podejmowane przez samorządy lokalne zarówno w partnerstwie jak i w ramach zadań własnych. Plan określa również rolę samorządów w realizacji zaplanowanych zadań, jak i możliwe źródła finansowania działań ze środków zewnętrznych. W dalszej części określono struktury wdrażania oraz system monitorowania i ewaluacji.

Opisany w dokumencie Przygraniczny Obszar Funkcjonalny „Aktywne Pogranicze” jest spójny z obszarem strategicznej interwencji (OSI): obszary przygraniczne, wskazanym w Strategii Rozwoju Województwa Lubelskiego na lata 2014 – 2020 (z perspektywą do 2030r.) ze wspomagającą rolą OSI: nowoczesna wieś oraz obszary gospodarczego wykorzystania walorów przyrodniczych i kulturowych.

1. Część analityczno – diagnostyczna

1.1. Przesłanki tworzenie strategii Przygranicznego Obszaru Funkcjonalnego „Aktywne Pogranicze”

Zintegrowana Strategia Rozwoju Przygranicznego Obszaru Funkcjonalnego „Aktywne Pogranicze” jest podstawowym i najważniejszym dokumentem nowopowstałego obszaru funkcjonalnego. Przesłanki stworzenia strategii wynikają z nowego okresu programowania do roku 2020. Podstawa nowego programowania opiera się głównie na powiązaniu oczekiwań europejskich koncentrujących się na celach Strategii na rzecz inteligentnego i zrównoważonego rozwoju sprzyjającemu włączeniu społecznemu – Europa 2020 wraz z głównymi celami wskazanymi w Strategii Rozwoju Kraju 2020. Podejście funkcjonalne zostało również zidentyfikowane w koncepcji Przestrzennego Zagospodarowania Kraju 2030 (KPZK). Zgodnie z zapisami KPZK obszary funkcjonalne powinny być elementem planowania przestrzennego oraz społeczno-gospodarczego zarówno na poziomie krajowym, regionalnym jak i lokalnym. Planowane działania powinny koncentrować się na tworzeniu warunków do wykorzystania w procesie rozwoju unikatowych potencjałów terytorialnych dla wytworzenia specjalizacji terytorialnej i zapewnienia największej liczbie ich mieszkańcom możliwości udziału w procesach rozwojowych. Przygraniczne obszary funkcjonalne zostały zakwalifikowane jako obszary wymagające rozwoju nowych funkcji przy użyciu instrumentów właściwych polityce regionalnej. Postulaty, którym musi sprostać obszar, to poprawa mieszkańcom warunków do życia. Obszary również ze względu na kumulację barier rozwojowych nie mają możliwości wykorzystania swoich zasobów w celu zwiększenia konkurencyjności i innowacyjności. Sytuacja taka powoduje zagrożenia przerwania trwałości i ciągłości przestrzennej sieci osadniczej z powodu wyludniania niektórych obszarów wiejskich.

Podejście funkcjonalne ma za zadanie wypracowania nowej formuły i sposobu współpracy pomiędzy gminami wchodzącymi w skład Przygranicznego Obszaru Funkcjonalnego „Aktywne Pogranicze” (POF „Aktywne Pogranicze”). Podjęta współpraca pozwala na identyfikację priorytetowych przedsięwzięć rozwojowych, stymulowaniu wielosektorowej współpracy (tj. poszukiwanie wspólnego interesu w rozwoju) oraz generowanie nowych, innowacyjnych projektów i pomysłów na rozwój całego obszaru.

1.2. Metodologia prac nad strategią

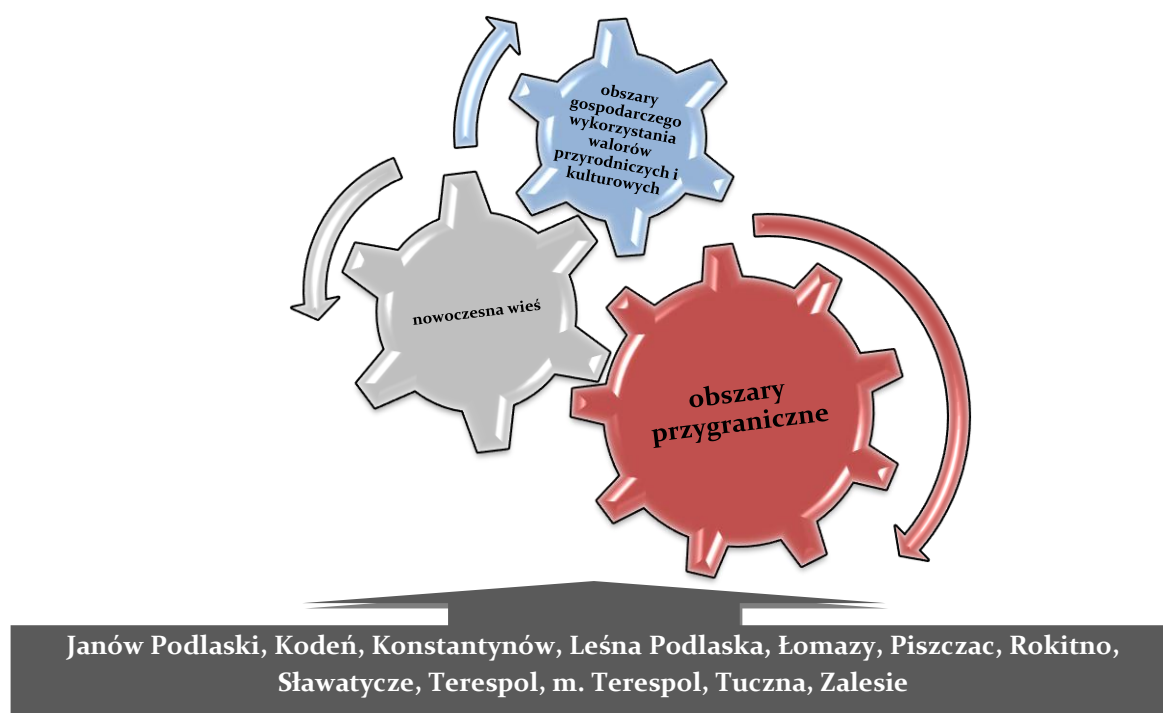
Obszar funkcjonalny tworzony przez 12 przygranicznych gmin, zgodnie z koncepcją zagospodarowania przestrzennego województwa lubelskiego, ze względu na zjawiska problemowe zaliczony został do obszarów marginalizacji społeczno – gospodarczej¹. Obszar charakteryzuje się wspólnymi uwarunkowaniami i przewidywanymi jednolitymi celami rozwojowymi, które pozwalają przyporządkować go do obszaru funkcjonalnego –

¹ Zmiana planu zagospodarowania przestrzennego województwa lubelskiego - uwarunkowania wewnętrzne, Biuro Planowania Przestrzennego w Lublinie, Lublin 2011

przygranicznego z koncentracją funkcji: logistycznych i obsługi ruchu granicznego, ekologicznych oraz turystyczno – rekreacyjnych.

Z uwagi na przestrzenne odzwierciedlenie potencjałów i problemów rozwojowych obszar zakwalifikowany został do Obszaru Strategicznej Interwencji (OSI): **obszary przygraniczne** ze wspomagającą rolą OSI: **nowoczesna wieś** oraz **obszary gospodarczego wykorzystania walorów przyrodniczych i kulturowych**².

Ryc. 1. Zidentyfikowane Obszary Strategicznej Interwencji POF „Aktywne Pogranicze”



Źródło: opracowanie własne.

Poszczególne OSI stwarzają możliwość przeprowadzenia na wyznaczonym terenie określonej interwencji:

- obszary przygraniczne:
 - działania zmierzające do wykorzystania potencjału obszaru przygranicznego i budowania funkcji obsługujących UE dla tworzenia warunków wzrostu społeczno-gospodarczego (rozwój infrastruktury logistycznej, granicznej i obsługi granicy, infrastruktury społecznej, poprawa bezpieczeństwa);
- nowoczesna wieś:
 - wsparcie inicjatyw na rzecz edukacji i podnoszenia kompetencji rolników,
 - wsparcie tworzenia i rozwoju rynków hurtowych produktów rolnych – skrócenia łańcucha dostaw,
 - wsparcie rozwoju grup producenckich, wsparcie rozwoju zakładów przetwórstwa, zakładów branży mięsnej i mleczarskiej,
 - uzupełnienie sieci dróg i wyposażenia w infrastrukturę komunalną oraz zaplecza sanitarnego,

² Strategia rozwoju województwa lubelskiego na lata 2014 – 2020 (z perspektywą do 2030 r.)

- rozbudowę i modernizację infrastruktury elektroenergetycznej i gazowej w celu umożliwienia poboru zwiększonej ilości energii ze źródeł rozproszonych;
- obszary gospodarczego wykorzystania walorów przyrodniczych i kulturowych:
 - działania zmierzające do wykorzystania potencjału obszarów cennych przyrodniczo i kulturowo dla tworzenia warunków wzrostu społeczno-gospodarczego tych obszarów oraz określenia charakteru i natężenia funkcji turystycznej, aby nie powodowała ona dewaloryzacji lub zniszczenia walorów i zasobów przyrodniczych, które na tym terenie są podstawą jej wykształcenia,
 - aktywna ochrona zasobów dziedzictwa kulturowego i przyrody, rozwój infrastruktury transportowej,
 - poprawa dostępu do usług społecznych, poprawa warunków fitosanitarnych.

Podstawowym założeniem metodycznym zastosowanym przez zespół autorski była identyfikacja wszystkich potencjałów rozwojowych z jednoczesnym wskazaniem barier. Przeciwdziałanie barierom rozwojowym stworzy dla obszaru funkcjonalnego możliwość wykorzystania swoich zasobów prowadząc jednocześnie do określenia specjalizacji obszaru i zwiększenia jego konkurencyjności. W tym celu dokonano podziału i przeprowadzono analizę współzależności pomiędzy ekonomicznymi podstawami funkcjonowania obszaru (gospodarka), a poziomem i warunkami życia jego mieszkańców.

Powyższe elementy mające wpływ na rozwój obszaru i jego funkcję wymagają przeprowadzenia diagnozy, a następnie oceny i określenia celów strategicznych. Diagnozy dokonano w formie syntetycznej oceny określając potencjały i bariery rozwojowe. Wykorzystano analizę poszczególnych czynników, w tym wskaźniki związane z pomiarem cech struktury przestrzennej, zawarte w Aneksie statystyczno-diagnostycznym stanowiącym załącznik do niniejszej strategii (załącznik nr 4.1).

Z uwagi na nowe podejście w planowaniu strategicznym, diagnoza sytuacji społeczno – gospodarczej obszaru wymagała w większym, niż dotychczas stopniu uwzględnienia wymiaru terytorialnego, było to możliwe dzięki zawarciu następujących elementów:

- określenie podstawowych cech struktury przestrzennej obszaru,
- określenie różnicowań i specyfiki terytorium,
- analiza potencjałów rozwojowych w ujęciu terytorialnym,
- analiza spójności wewnętrznej,
- analiza profili i rozmieszczenia działalności gospodarczej, które wpływają na zróżnicowanie rozwoju gospodarczego i zagospodarowania przestrzennego,
- przedstawienie wpływu terytorialnego realizowanych dotychczas działań rozwojowych w obszarze objętym strategią.

W pierwszej kolejności autorzy strategii koncentrowali się nad identyfikacją wyróżniających się sektorów gospodarki oraz ich rozmieszczeniem na obszarze przygranicznym. W kontekście rozwoju gospodarczego zwrócono również uwagę na ocenę następujących aspektów:

- trendów demograficznych oraz kapitału ludzkiego:
 - ocena wielkości i struktury lokalnego rynku pracy,
 - ocena aktywności społecznej;
- podejmowanych działań rozwojowych:
 - oferty inwestycyjne, tereny inwestycyjne,
 - infrastruktura techniczna,

- atrakcyjność inwestycyjna,
- wykorzystanie funduszy oraz instrumentów wsparcia przedsiębiorczości,
- działalności innowacyjnej, w tym zaplecze badawczo – rozwojowe uczelni, funkcjonujące instytucje oddziaływujące na przedsiębiorczość;
- poziom rozwoju gospodarczego:
 - ilość oraz struktura podmiotów gospodarczych,
 - ilość oraz struktura gospodarstw rolnych,
 - nakłady inwestycyjne w przedsiębiorstwach.

W dalszej kolejności ocenie podlegały czynniki demograficzne i społeczne, które należą do najważniejszych wyznaczników rozwoju społeczno – gospodarczego. Przedkładają się bowiem bezpośrednio na poziom i warunki życia oraz świadczą o kapitale ludzkim. Oceny dokonano w zakresie:

- stanu demografii,
- stanu środowiska przyrodniczego i kulturowego,
- stanu i jakości infrastruktury mieszkaniowej,
- zachorowalność mieszkańców i pomocy społecznej,
- stanu bezrobocia i wykluczenia społecznego,
- oświaty i infrastruktury sportowej,
- dostępności komunikacyjnej,
- infrastruktury technicznej niezbędnej do funkcjonowania gmin,
- jakości rządzenia i poziomu bezpieczeństwa.

W oparciu o wyżej zdefiniowaną ocenę potencjałów i barier w tym przeprowadzone badania ankietowe określono funkcję rozwojową obszaru poprzez zidentyfikowanie stref aktywności gospodarczej oraz sformułowanie wizji.

Podczas dalszych prac nad dokumentem, w części strategicznej, uwzględnienie wymiaru terytorialnego oznaczało konieczność wyznaczania celów rozwojowych, określenia zasad koordynacji i współpracy oraz doboru odpowiednich instrumentów w taki sposób, aby wykorzystać specyficzne uwarunkowania i zróżnicowane potencjały rozwojowe zidentyfikowane w części analityczno – diagnostycznej. Dlatego też przy pracach nad strategią, a w szczególności przy definiowaniu wizji i celów strategicznych kierowano się następującymi założeniami:

- ograniczenie problemów rozwojowych oraz wzmocnienie i lepsze wykorzystanie potencjałów obszaru;
- większa koncentracja i specjalizacja, zarówno w wymiarze tematycznym, jak i terytorialnym, przy wykorzystaniu potencjałów decydujących o przewadze konkurencyjnej obszaru;
- programowanie rozwoju, a nie zaspokajanie bieżących potrzeb.

Przyjęta metodyka pozwoli na właściwe wyznaczenie kierunków rozwojowych obszaru bazujących na integracji funkcjonalnej oraz wykorzystującej unikatowe wewnętrzne zasoby sprzyjające specjalizacji terytorialnej.

1.3. Kontekst dokumentów strategicznych

Dokumenty strategiczne, zgodnie z którymi prowadzona jest polityka rozwoju w Polsce tworzą system zarządzania rozwojem kraju. Należą do nich:

- Długookresowa Strategia Rozwoju Kraju. Polska 2030. Trzecia fala nowoczesności – określająca główne trendy, wyzwania oraz koncepcję rozwoju kraju w perspektywie długookresowej;
- Średniookresowa Strategia Rozwoju Kraju - SRK 2020 - najważniejszy dokument określający cele strategiczne rozwoju kraju do 2020r., kluczowy dla określenia działań rozwojowych, w tym możliwych do sfinansowania w ramach przyszłej perspektywy finansowej UE na lata 2014-2020;
- 9 zintegrowanych, ponadsektorowych strategii, służących realizacji założonych celów rozwojowych: Strategia Innowacyjności i Efektywności Gospodarki – Dynamiczna Polska 2020; Strategia Rozwoju Kapitału Ludzkiego, Strategia Rozwoju Transportu do 2020 roku (z perspektywą do 2030 roku); Strategia Bezpieczeństwo Energetyczne i Środowisko (BEiŚ); Strategia Sprawne Państwo; Strategia Rozwoju Kapitału Społecznego; Krajowa Strategia Rozwoju Regionalnego; Strategia Rozwoju Systemu Bezpieczeństwa Narodowego RP; Strategia zrównoważonego rozwoju wsi, rolnictwa i rybactwa.

Powyższe dokumenty łączy spójna hierarchia celów i kierunków interwencji na obszarze kraju. Ponadto integracja obszarów oraz przenikanie się zjawisk i procesów zachodzących na ich terenie zastąpiło wąskotorowe, sektorowe podejście do obszaru. Specyficzną rolę w systemie zarządzania pełni Krajowa Strategia Rozwoju Regionalnego (KSRR), której zapisy interpretują zakres terytorialnego wpływu interwencji realizowanych w ramach poszczególnych polityk publicznych, jak również w ramach innych strategii na rzecz rozwoju kraju. W dokumencie KSRR wyznaczono kluczowe wyzwania rozwoju regionalnego oraz przedstawiono cele rozwojowe w odniesieniu do różnych typów obszarów uwzględniając ich funkcje, widoczne potencjały oraz możliwe bariery rozwoju. Poszczególne strategie ponadregionalne również wspierają wymiar terytorialny, który w ich znaczeniu powinien być płaszczyzną koordynacji wyznaczonych celów oraz podejmowanych działań cząstkowych.

Kolejnym dokumentem, który określa ramy przestrzenne dla prowadzenia polityki rozwoju w Polsce jest Koncepcja Przestrzennego Zagospodarowania Kraju 2030 (KPZK). Jest to podstawowy dokument strategiczny dotyczący ładu przestrzennego Polski, przedstawia i porządkuje podstawowe zagadnienia związane z rozwojem, w którym przestrzeń traktowana jest jako płaszczyzna odniesienia dla działań rozwojowych. Jej zapisy definiują typologię obszarów funkcjonalnych, które zostały zidentyfikowane na podstawie m.in. obowiązujących ustaw. Przygraniczne obszary funkcjonalne zostały zakwalifikowane jako *obszary funkcjonalne wymagające rozwoju nowych funkcji przy użyciu instrumentów właściwych polityce regionalnej*. Ich kryteria zawierają zapisy KPZK i KSRR natomiast wyznaczenie ich granic odbywa się na podstawie KSRR oraz planu zagospodarowania przestrzennego województwa jako obszary o znaczeniu regionalnym.

W Ramowym Systemie Organizacji Programowania Strategicznego w Województwie Lubelskim funkcjonuje trójszczeblowy system dokumentów strategicznych³. Dokumentami które znajdują się na najwyższym szczeblu są: Strategia Rozwoju Województwa Lubelskiego oraz Plan Zagospodarowania Przestrzennego Województwa Lubelskiego. Na drugim szczeblu programowania strategicznego jest Regionalna Strategia Innowacji Województwa Lubelskiego, a na trzecim są programy rozwoju oraz Regionalny Program Operacyjny dla Województwa

³ Ramowy System Organizacji Programowania Strategicznego w Województwie Lubelskim, UMWL, Zał. Do Uchwały Nr CII/1911/2012 Zarządu Województwa Lubelskiego z dnia 20 marca 2012r.

Lubelskiego na lata 2014-2020 (RPO WL 2014-2020). Ostatni szczebel jest zasadniczym narzędziem realizacji Strategii, który jest oceniany pod kątem zgodności z celami strategicznymi.

1.4. Synteza diagnozy obszaru

1.4.1. Ekonomiczne podstawy funkcjonowania obszaru

Ze względu na strukturę funkcjonalno – przestrzenną układu antropogenicznego województwa lubelskiego POF „Aktywne Pogranicze” zawiera się w układzie pasmowo – węzłowym: pasmo północne łukowsko – terespolskie⁴, którego główną oś rozwojową stanowi Paneuropejski Korytarz Transportowy nr II. O potencjale gospodarczym obszaru decyduje przede wszystkim sektor egzogeniczny, który poprzez efekty mnożnikowe m.in. wzrost zatrudnienia, potrzeba usług uzupełniających wpływa na wzrost sektora endogenicznego i rozwój gospodarczy. Analiza sektora oddziałującego na zewnątrz obszaru jest podstawą do zdefiniowania funkcji obszaru oraz stref aktywności gospodarczej w zależności od tego, który sektor gospodarki się wyróżnia.

Gospodarcza funkcja Przygranicznego Obszaru Funkcjonalnego „Aktywne Pogranicze”

O potencjale rozwojowym POF „Aktywne Pogranicze” decydują przede wszystkim sektory:

- **handlu** ukierunkowanego na odbiorcę zewnętrznego (miasto Terespol, gminy: Zalesie i Terespol),
- **transportu i gospodarki magazynowej** (miasto Terespol, gminy: Terespol, Zalesie, Piszczac),
- **przetwórstwa przemysłowego** (gminy: Konstantynów, Janów Podlaski, Łomazy, Piszczac),
- **rolnictwa i leśnictwa** (gminy: Piszczac, Zalesie, Terespol, Tucznia, Leśna Podlaska).

Zidentyfikowane na obszarze funkcjonalnym sektory gospodarki świadczą usługi na zewnątrz, wykorzystują wewnętrzny potencjał obszaru i wpływają na dywersyfikację gospodarczą, są również podstawą do rozwoju przedsiębiorczości z grupy egzo i endogenicznej.

W kontekście rozwoju gospodarczego obszaru ocenie poddano następujące aspekty:

- **struktura lokalnego rynku pracy, trendy demograficzne oraz kapitał ludzki:**
 - wg danych GUS w 2013r. na terenie POF „Aktywne Pogranicze” pracowało 6 420 osób, którzy stanowili 45% pracujących z terenu powiatu bialskiego. Od 2007r. odnotowano niepokojące zjawisko zmniejszającej się liczby pracujących osób o 7% tj. o 446 osób,
 - do największych pracodawców analizowanego obszaru zaliczane są firmy z następujących branż:

⁴ Zmiana planu zagospodarowania przestrzennego województwa lubelskiego - uwarunkowania wewnętrzne, Biuro Planowania Przestrzennego w Lublinie, Lublin 2011

- **transport, logistyka, spedycja:** gmina Terespol (do 49 osób): EUROPORT Sp. z o.o., Polskie Konsorcjum Gospodarcze S.A., Sibgate Sp. z o.o. Agroland Cargo Sp. z o.o., (od 50 do 250 osób) PU-H Agrostop Sp. z o.o., Transbet Wojtiuk Sp. jawna, Firma Darocha spółka z o.o. S.K.A., Przedsiębiorstwo Handlowo Usługowe Budownictwa TRASA Sp. z o.o., (powyżej 250 osób) PKP CARGO Centrum Logistyczne Małaszewicze Sp. z o.o., Adampol S.A., Gaspol S.A., Operator Logistyczny Paliw Płynnych Baza Paliw nr 22; gmina Zalesie: BIALCHEM TRANS Sp. z o.o., Progas Eurogaz Sp. z o.o., Transgaz S.A.;
 - **przetwórstwo przemysłowe:** „Bakalland” S.A. (Janów Podlaski – 162 osoby), MIKA PPH (Janów Podlaski – 93 osoby), P.P.H.U MIŁOMĘYN Sp. z o.o. (Zalesie), Polskamp Sp. z o.o., Kontur Sp. z o.o. (Konstantynów);
 - **rolnictwo:** Stadnina Koni Janów Podlaski Sp. z o.o. (Janów Podlaski – 79 osób), Grzybek Horbowski Sp. z o.o. (Zalesie, producent pieczarek);
- na terenie obszaru dominuje bezrobocie strukturalne, bezpośrednią przyczyną są niedostosowane kwalifikacje pracowników do nowych technologii oraz brak odpowiednich kompetencji,
 - jeżeli chodzi o trendy demograficzne to potencjał ludnościowy jest osłabiony przez utrzymujący się ujemny przyrost naturalny oraz ujemne saldo migracji. Widoczne trendy demograficzne oraz prognoza spadku liczby ludności do 2035r. o ok. 10% będą miały bardzo niekorzystny wpływ na rynek pracy. Jedną z głównych przyczyn jest brak atrakcyjnych miejsc pracy i możliwości podwyższenia kwalifikacji, których istnienie mogłoby wpłynąć na wzrost dochodów oraz poziomu życia. Jest to obecnie jedna z głównych przyczyn nasilenia procesów depopulacyjnych,
 - istotnym elementem wpływającym na rozwój gospodarczy jest jakość kapitału ludzkiego. Obszar pod tym względem wypada niekorzystnie o czym świadczy poziom edukacji i m.in. wskaźnik dotyczący zdawalności matur na poziomie 56%. Szansę podniesienia wiedzy stwarzają funkcjonujące wyższe uczelnie wraz z zapleczem laboratoryjnym na terenie miasta Biała Podlaska (Państwowa Szkoła Wyższa oraz Wydział Zamiejscowy AWF);
- **atrakcyjność inwestycyjna, podejmowane działania rozwojowe oraz funkcjonujące instytucje oddziałujące na przedsiębiorczość, zaplecze badawczo – rozwojowe:**
 - podregion bialski w ogólnopolskich rankingach atrakcyjności inwestycyjnej od lat osiąga niekorzystne wskaźniki. Dotychczasowi inwestorzy swoją działalność koncentrowali głównie w branży: transportu, spedycji, logistyki, hotelarskiej, przetwórstwa spożywczego, przetwórstwa przemysłowego. Inwestycje objęły głównie gminy: Terespol, Zalesie, Janów Podlaski, Konstantynów, a ilość stworzonych miejsc pracy szacuje się na około 1000. Nie najlepiej przedstawia się sytuacja dotycząca dostępnych terenów inwestycyjnych. Na 12 gmin tworzących obszar funkcjonalny, aż 7 nie posiada terenów inwestycyjnych (Janów Podlaski, Kodeń, Konstantynów, Leśna Podlaska, Łomazy, Rokitno). Najwięcej terenów znajduje się na terenie gmin: Terespol, Zalesie i miasta Terespol. Większość potencjalnych terenów wymaga uregulowania stanu

prawnego oraz potrzeb inwestycyjnych m.in. uzbrojenia. Brak jest również kompleksowych działań promocyjnych podejmowanych przez samorzady oraz czytelnego określenia profilu gospodarczego. Atrakcyjność inwestycyjną zwiększa Wolny Obszar Celny w Małaszewiczach, właścicielem terenu o powierzchni 166,41 ha, który został zagospodarowany przez inwestorów jest gmina Terespol. Tereny inwestycyjne obszaru funkcjonalnego cechuje dobra dostępność komunikacyjna (droga krajowa nr 2/E30) i kolejowa (linia nr 2 /E20), jednak ich atrakcyjność inwestycyjną ogranicza brak w programie implementacyjnym do Strategii Rozwoju Transportu do 2020 roku budowy odcinka autostrady A2,

- na rozwój gospodarczy obszaru wpływ ma położenie przygraniczne oraz funkcjonujące centra logistyczne tworzone przez zespół terminali położonych głównie na terenie gminy Terespol (Małaszewicze) oraz Zalesie. Lokalizacja bazy logistycznej oprócz przygranicznego położenia uwarunkowana została układem komunikacyjnym w skład którego wchodzi: paneuropejski korytarz transportowy nr II Berlin – Warszawa – Moskwa w ciągu magistrali linii kolejowej E20, będącej przedłużeniem magistrali Transsyberyjskiej oraz droga krajowa nr 2/E30 z Cork (Irlandia) do Omska (Rosja) będąca w strukturze Europejskiej Sieci Transportowej TEN – T. W rozwijającej się światowej gospodarce szczególne znaczenie ma transport i przewozy intermodalne. W przeprowadzonej ocenie przykładem może być działalność jednej z firm w Małaszewiczach, która odbiera towary od klientów w Japonii dowozi do jednego z portów w: Tokio, Nagoja, Osaka lub Hakata, następnie kontenerowcami dostarcza do Szanghaju, skąd przeładowane zostają na pociągi i przewożone są do terminala intermodalnego w Małaszewiczach. Z Małaszewicz towary są dostarczane koleją lub drogami do dowolnej lokalizacji w Europie,
- szlaki handlowe⁵, które prowadzą przez obszar POF „Aktywne Pogranicze” to następujące trasy kolejowe z kursującymi pociągami intermodalnymi raz w tygodniu:
 - Wschodnie Chiny-Europa, z hubu logistycznego zachodnim korytarzem kolejowym w Chinach, przez Kazachstan, Rosję i Białoruś,
 - Japonia, z Szanghaju do Europy, prowadzi przez Chengdu (ważne centrum przemysłu motoryzacyjnego) i północno-zachodni korytarz kolejowy w Chinach, koleją transsyberyjską w Rosji i dalej przez Białoruś;
- jedną z barier i głównych problemów wpływających na rozwój obszaru w szczególności transportu, logistyki i spedycji jest wewnętrzny układ komunikacyjny składający się z dróg powiatowych i gminnych. Drogi te wymagają remontów i przebudowy, stanowią uzupełnienie infrastruktury drogowej krajowej i wojewódzkiej (obrzeża obszaru funkcjonalnego) w zakresie skomunikowania z terminalami przeładunkowymi, centrami logistycznymi, zakładami produkcyjnymi, fermami,

⁵ W obu przypadkach trasy kończą się w Małaszewiczach

- na terenie obszaru funkcjonalnego znajdują się 3 przejścia graniczne z Białorusią: Kukuryki – Kozłowiczy, Terespol – Brześć, Sławatycze – Domaczewo,
- obszar cechuje dobra dostępność do usług wysokospecjalistycznych, które zlokalizowane są w Białej Podlaskiej (PSW w Białej Podlaskiej, Centrum Badań nad Innowacjami w zakresie zdrowia, technologii informatycznych oraz źródeł energii odnawialnych, Regionalne Centrum Badań środowiska rolnictwa i technologii innowacyjnych EKO-AGRO-TECH oraz AWF w Białej Podlaskiej – Regionalny Ośrodek Badań i Rozwoju). W pobliskim ośrodku subregionalnym również zlokalizowane są instytucje otoczenia biznesu (5 podmiotów), wymagana jest większa aktywność tych podmiotów na obszarze funkcjonalnym oraz współpraca z jednostkami samorządu terytorialnego. Wpływ na profil gospodarczy obszaru ma lokalizacja urzędów administracji publicznej związanych z obsługą ruchu granicznego, w tym oddziałów Urzędu Celnego, Straży Granicznej, oddziału Wojewódzkiego Inspektoratu Ochrony Roślin i Nasiennictwa w Lublinie (Koroszczyn, Małaszewicze), Stacja Sanitarno-Epidemiologiczna (Koroszczyn, Małaszewicze),
- obszar wykazuje również predyspozycje do rozwoju turystyki, wpływ na to głównie mają uwarunkowania naturalne i kulturowe związane z transgranicznym położeniem. Obszar nie wyróżnia się znacząco na tle powiatu pod względem ruchu turystycznego. Łączna ilość udzielonych noclegów w 2013r. w 12 gminach obszaru wynosiła 27 680 noclegów, co stanowi około 52% ogólnej liczby udzielonych noclegów powiatu bialskiego. Wskaźnik ten jest generowany praktycznie przez 3 gminy tj. Zalesie (18 725 noclegów), Janów Podlaski (4 595 noclegów) oraz miasto Terespol (1 964 noclegów). Na 12 gmin punkty udzielające informacji turystom funkcjonują w 9 gminach. Brak jest sieciowej współpracy pomiędzy punktami, tylko 2 punkty w Terespolu i Sławatyczach współpracują z Centrum Informacji Turystycznej w Białej Podlaskiej. Jedną z głównych przyczyn małej ilości turystów i nie wykorzystanego potencjału obszaru jest niewystarczająca współpraca samorządów w powyższym zakresie oraz brak zintegrowanej, wspólnej oferty turystycznej obszaru,
- Wśród podejmowanych działań rozwojowych obszar bardzo słabo wypada pod względem aktywności przedsiębiorców w zakresie pozyskanych środków finansowych na zakładanie i rozwój firm. Od 2008r. przez przedsiębiorców zostało podpisanych 37 umów, w tym 26 z Regionalnego Programu Operacyjnego. Dla porównania przedsiębiorcy z powiatu bialskiego w ramach tylko samego Regionalnego Programu Operacyjnego podpisali 109 umów. W pozyskaniu dofinansowania na rozwój działalności przedsiębiorstw na terenie POF „Aktywne Pogranicze” zdecydowanie wyróżniają się firmy z gmin: Łomazy, Terespol, miasto Terespol, Sławatycze i Rokitno;
- **poziom rozwoju gospodarczego:**
 - wg sekcji PKD 2007 na terenie POF „Aktywne Pogranicze” w 2013r. zarejestrowanych było 2 545 podmiotów prywatnych. W okresie od 2009r. do 2013r. zauważalny jest 11% wzrost liczby podmiotów. Pod względem liczby podmiotów wyróżniają się gminy: miasto Terespol (379 podmiotów), Piszczac

(341 podmiotów), Janów Podlaski (300 podmiotów), Terespol (260 podmiotów), Łomazy (243 podmioty). Niepokojący jest spadek liczby podmiotów w gminach: Kodeń (- 8,76%), Tuczna (- 5,36%) oraz Sławatycze (- 2,78%),

- **obszar niekorzystnie wypada pod względem wskaźnika przedsiębiorczości** mierzonego liczbą podmiotów gospodarki narodowej wpisanych do rejestru Regon na 10 tys. mieszkańców. W analizowanych latach dynamika wzrostu wskaźnika dla POF „Aktywne Pogranicze” wynosi 11% (najlepiej wypadają gminy: miasto Terespol, Janów Podlaski, Łomazy, Konstantynów, Piszczac, Zalesie, Sławatycze), natomiast dla powiatu bialskiego i regionu kształtuje się na poziomie 13%,
- **charakterystyczna działalność gospodarcza na terenie obszaru**, która poprzez swoją działalność ukierunkowana jest na zewnątrz obszaru to:
 - **handel hurtowy i detaliczny** (724 podmioty z czego 128 podmiotów prowadzi działalność w handlu hurtowym: najwięcej podmiotów na terenie gminy: miasto Terespol - 27, Terespol - 20, Zalesie - 19),
 - **transport i gospodarka magazynowa** (254 podmioty: najwięcej podmiotów: miasto Terespol - 53, Terespol - 51, Piszczac 34, Zalesie - 25, Łomazy - 20, Konstantynów - 18, Leśna Podlaska, Janów Podlaski - 17),
 - **przetwórstwo przemysłowe** (184 podmioty: najwięcej podmiotów: Konstantynów - 27, Janów Podlaski - 26, Łomazy- 25, Piszczac - 19, Zalesie - 16, Terespol, Rokitno - 15). Charakterystyczne przetwórstwo na terenie obszaru to: produkcja wyrobów z drewna (z wyłączeniem mebli) - głównie produkcja palet; naprawa, konserwacja i instalowanie maszyn i urządzeń; produkcja wyrobów z pozostałych mineralnych surowców niemetalicznych - produkcja styropianu, produkcja elementów budowlanych; produkcja artykułów spożywczych - głównie przetwarzanie i konserwacja owoców i warzyw, przetwórstwo mięsne,
 - **rolnictwo, leśnictwo** (173 podmioty: najwięcej podmiotów: Piszczac - 30, Zalesie - 20, Terespol - 17, Tuczna - 16). Najwięcej podmiotów (132) prowadzi działalność związaną z uprawami rolnymi, chowem i hodowlą zwierząt, następnie w zakresie leśnictwa i pozyskiwania drewna (42),
- analiza struktury podmiotów dostarcza informacji o wzroście w ostatnich 5 latach liczby spółek prawa handlowego o 34% oraz znacznym wzroście spółek z udziałem kapitału zagranicznego o 50%. Zachodzące zmiany w strukturze podmiotów świadczą o rosnącym potencjale gospodarczym zarówno przedsiębiorstw jak i obszaru,
- obszar POF „Aktywne Pogranicze” pod względem wskaźnika jakości rolniczej przestrzeni produkcyjnej został zaliczony w części północno-wschodniej jako średni natomiast dla południowo-wschodniej (z wyjątkiem Sławatycz) jako słabo średni. Na terenie dominują małe gospodarstwa o powierzchni do 1 ha oraz od 1 do 5 ha, przy czym gospodarstwa o wielkości do 15 ha stanowią 86,53% ogółu gospodarstw na tym terenie. Gospodarstwa powyżej 50 ha znajdują się na terenie gmin: Janów Podlaski, Zalesie oraz Rokitno. Największy odsetek wśród użytków rolnych ogółem zajmują tereny pod zasiewami (60%), a najmniej lasy i grunty leśne (11%). Obszar wyróżnia się pod względem hodowli zwierząt

(ponad 130 ferm hodowlanych), ilościowo przeważa pogłowie trzody chlewnej i bydła. Pod tym względem liderami obszaru są gminy: Łomazy, Tuczna, Leśna Podlaska, Piszczac, Rokitno, w których hodowanych jest ponad 70% zwierząt całego obszaru funkcjonalnego. W hodowli drobiu zdecydowane wyróżnia się gmina Konstantynów, która dostarcza 48% produkcji drobiu całego POF „Aktywne Pogranicze”. Wyróżnik stanowi istniejąca Stadnina koni w Janowie Podlaskim, jest to najstarsza stadnina koni w kraju (miejsowość Wygoda) zajmująca się hodowlą koni czystej krwi arabskiej oraz koni angloarabskich,

- o wykazana w powyższym punkcie ilość i struktura gospodarstw rolnych oraz zlokalizowane na terenie obszaru zakłady przetwórstwa rolno – spożywczego, drzewnego, a także nadwyżki siana i potencjalne zasoby drewna i potencjału energetycznego z lasów dysponuje warunkami do rozwoju energii odnawialnej związanej z biomasą pochodzącą z rolnictwa oraz z zasobów naturalnych.

1.4.2. Poziom i warunki życia mieszkańców

Jednym z elementów, które świadczą o poziomie i warunkach życia mieszkańców na terenie obszaru jest stan demografii, na który wpływ mają takie czynniki jak:

- stan środowiska przyrodniczego i kulturowego,
- stan i jakość infrastruktury mieszkaniowej,
- ochrona zdrowia i pomoc społeczna,
- stan bezrobocia i wykluczenia społecznego,
- oświata i infrastruktura sportowa,
- dostępność komunikacyjna,
- infrastruktura techniczna,
- jakość rządzenia.

Powyższe czynniki w niniejszym podrozdziale zostały poddane syntetycznej ocenie.

Demografia

- Przygraniczny Obszar Funkcjonalny „Aktywne Pogranicze” charakteryzuje niski wskaźnik gęstości zaludnienia (37 osób na 1 km²) w porównaniu do terenu powiatu bialskiego (41 osób na 1 km²) i województwa lubelskiego (86 osób na 1 km²).
- Potencjał ludnościowy jest osłabiony przez utrzymujący się ujemny przyrost naturalny i ujemne saldo migracji. Według danych GUS w 2013r. jedynie miasto Terespol odnotowano dodatni przyrost naturalny (1 osoba), natomiast na terenie gminy Tuczna odnotowano dodatnie saldo migracji (13 osób).
- Analiza struktury zmian ludności w podziale wg ekonomicznych grup wieku pozwala potwierdzić ogólnokrajową tendencję i wskazuje na postępujący proces starzenia się społeczeństwa. Pomimo spadku liczby ludności w wieku poprodukcyjnym, o występowaniu tego procesu świadczy spadek liczby ludności w wieku przedprodukcyjnym (dzieci). Zmiany w strukturze ludności wpłyną przede wszystkim na zmniejszenie się podaży siły roboczej na rynku pracy oraz utrudnienia w systemie ubezpieczeń społecznych.

- Plany rozwoju obszaru powinny uwzględniać również prognozy demograficzne. Według danych GUS, w 2035r. powiat bialski będzie zamieszkiwało o ok. 10% mniej osób w porównaniu do 2011r., przy czym na terenie miejskim prognozowany jest ubytek ludności o ok. 12%, a na wiejskim – 10%.

Stan środowiska przyrodniczego i kulturowego

- Obszary chronione zajmują 16,1% powierzchni POF „Aktywne Pogranicze” przy czym ich powierzchnia jest zróżnicowana na obszarze poszczególnych gmin. Znajdują się wzdłuż doliny rzeki Bug, są to: Park Krajobrazowy „Podlaski Przełom Bugu” wraz z otuliną, sześć rezerwatów przyrody oraz Nadbużański Obszar Chronionego Krajobrazu. Jedynie na terenie gmin: Łomazy i Tuczna nie występują ww. obszary.
- W zakresie dostępności do wszelkich zasobów i dóbr kultury negatywnymi zjawiskami są: zmniejszające się zasoby bibliotek (o ok. 10%), zmniejszająca się liczba czytelników w ciągu roku oraz zmniejszająca się liczba wypożyczeń księgozbioru na zewnątrz.
- Pozytywnym zjawiskiem natomiast jest organizacja na terenie POF „Aktywne Pogranicze” wielu imprez kulturalnych zarówno o zasięgu lokalnym jak i regionalnym, a nawet krajowym. Ponadto kultywowane są tu tradycje ludowe.

Stan i jakość infrastruktury mieszkaniowej

- W 2013r. zasoby mieszkaniowe POF „Aktywnego Pogranicza” stanowiły 51,9% mieszkań z całego powiatu bialskiego, przy czym zasoby mieszkaniowe gmin, tj. mieszkania komunalne stanowiły prawie połowę mieszkań komunalnych z tereny powiatu.
- Wskaźnik prezentujący liczbę mieszkań na 1000 mieszkańców dla terenu POF „Aktywne Pogranicze” (359,02) wypada bardzo korzystnie w porównaniu do wskaźnika dla terenu powiatu (338,8) i województwa lubelskiego (348,3). Przy czym korzystnie wypada wartość przeciętnej powierzchni użytkowej mieszkania na 1 osobę (29,5 m²) – dla powiatu bialskiego ta wartość wynosi 28,4 m², a dla woj. lubelskiego – 26,6 m². Natomiast jakość zasobów mieszkaniowych, tj. wyposażenie mieszkań w podstawowe instalacje (wodociągi, centralne ogrzewanie i łazienkę), oceniane jest jako średnie. Najlepiej wypadają miasto Terespol oraz gmina Terespol, a najgorzej gmina Łomazy i Tuczna.
- Teren charakteryzuje bardzo niska dynamika przyrostu budownictwa mieszkaniowego o czym świadczy liczba oddanych mieszkań do użytku w przeciągu 7 analizowanych lat.

Ochrona zdrowia i pomoc społeczna

- Dostępność usług medycznych określana liczbą placówek ambulatoryjnej opieki zdrowotnej na 10 tys. mieszkańców dla terenu POF „Aktywne Pogranicze” wypada niezadawalająco. Usługi zdrowotne świadczone są głównie przez niepubliczną służbę zdrowia w ramach kontraktów z NFZ oraz przez świadczeniodawców prywatnych. Porady z zakresy podstawowej opieki udzielone na terenie POF „Aktywne Pogranicze” stanowiły 57% wszystkich porad z terenu powiatu bialskiego.
- Wskaźniki zachorowań na wybrane choroby cywilizacyjne na terenie POF „Aktywne Pogranicze” wypadają korzystnie. Najmniejsza liczbę zachorowań na 10 tys.

mieszkańców odnotowano w przypadku gruźlicy. Zachorowalność na cukrzycę, nowotwór i zawał serca wypadła na średnim poziomie. Ze względu na widoczne trendy demograficzne stale zwiększa się zapotrzebowanie na dostęp do profilaktyki i opieki zdrowotnej.

- Pomimo stale rosnących wydatków na pomoc społeczną, liczba korzystających z tej pomocy systematycznie spada i jest to związane z rygorystycznymi kryteriami dochodowymi, które ograniczają liczbę osób uprawnionych do korzystania z takiej pomocy.

Stan bezrobocia i wykluczenia społecznego

- Bezrobotni zarejestrowani stanowili ok. 50% zarejestrowanych bezrobotnych z terenu powiatu bialskiego, przy czym największą grupą bezrobotnych są osoby w przedziale wiekowym 25-34 lata (stanowią nieco ponad 1/3 wszystkich bezrobotnych). Powoduje to migracje ludzi młodych z tego terenu w poszukiwaniu pracy i lepszych warunków życia, głównie za granicę. Najwięcej osób zarejestrowanych ma wykształcenie zawodowe, co świadczy o niedostosowanej ofercie szkolnictwa zawodowego do obecnego zapotrzebowania na lokalnym rynku pracy.
- Wskaźnik bezrobocia (stosunek liczby osób bezrobotnych zarejestrowanych do liczby osób w wieku produkcyjnym) w 2013r. był najwyższy w ciągu 7 analizowanych lat (11,7%) i był wyższy o 1,7 punktu proc. w porównaniu do powiatu bialskiego. Niekorzystnie wypada również stopa bezrobocia która podobnie jak dla powiatu bialskiego wyniosła 16%, przy czym na terenie województwa lubelskiego – 14,4%.
- Obszary wiejskie borykają się również z problemem bezrobocia ukrytego, które charakteryzuje się nadwyżką zatrudnionych w rolnictwie (liczba zatrudnionych jest większa niż jest to faktycznie konieczne) ale nie jest objęte oficjalną statystyką.

Oświata i infrastruktura sportowa

- Efektywność kształcenia na danym terenie mierzona jest zdawalnością egzaminów na bazie OKE w Krakowie. Na terenie POF „Aktywne Pogranicze” 56% z wszystkich zdających zdało egzamin maturalny.
- Na terenie POF „Aktywne Pogranicze” niekorzystnie wypada wskaźnik komputeryzacji prezentujący ilość sprzętu komputerowego z dostępem do internetu do liczby uczniów. Wartość wskaźnika komputeryzacji dla szkół podstawowych na terenie POF „Aktywne Pogranicze” jest wyższa niż dla terenu powiatu i województwa lubelskiego.
- Infrastruktura sportowa znajduje się zarówno przy placówkach oświatowych jak i w dogodnych lokalizacjach na terenach poszczególnych gmin. Znaczna część z nich została sfinansowana ze środków zewnętrznych.

Dostępność komunikacyjna

- Dostępność zewnętrzna obszaru jest bardzo dobra dzięki położeniu na międzynarodowym szlaku komunikacyjnym drogowym i kolejowym - paneuropejski korytarz transportowy nr II Berlin – Warszawa – Moskwa.
- Negatywnym aspektem jest słaba dostępność do stolicy województwa, która wynosi od 120 do 150 minut.

- Analiza natężenia ruchu na obszarze dostarcza informacji o znacznym obciążeniu ruchem dróg lokalnych (powiatowych i gminnych), wpływa to na ich zły stan techniczny m.in. odkształcenia profilu poprzecznego i podłużnego. Drogi te tworzą wewnętrzny szkielet komunikacyjny obszaru uzupełniając drogi krajowe i wojewódzkie. Drogi nie są przystosowane do przenoszenia ciężkiego ruchu samochodowego.
- Źle przedstawia się sytuacja w zakresie komunikacji publicznej samochodowej i kolejowej zwłaszcza w zakresie dostępności do ośrodka subregionalnego – miasta Biała Podlaska.
- Obecnie stan infrastruktury informatycznej na obszarze POF „Aktywne Pogranicze” jest zły jednak ulega znaczącej poprawie w wyniku realizacji projektu budowy sieci szerokopasmowej Polski Wschodniej. Przez teren POF „Aktywnego Pogranicza” przebiega zarówno sieć szkieletowa jak i dystrybucyjna, na terenie poszczególnych gmin znajdują się węzły dystrybucyjne (wyjątek stanowi gmina Kodeń). Najistotniejszym elementem będzie realizacja „ostatniej mili” (budowa sieci szerokopasmowej wraz z infrastrukturą telekomunikacyjną pomiędzy węzłem dystrybucyjnym a użytkownikiem końcowym). Zgodnie z założeniami Programu Polska Cyfrowa 2014-2020 do 2020r. Każdy mieszkaniec Polski będzie mieć dostęp do internetu o przepustowości co najmniej 30 MB/s oraz do nowoczesnych e-usług i otwartych informacji publicznych.

Infrastruktura techniczna

- Stan infrastruktury wodno-kanalizacyjnej w analizowanych latach uległ poprawie. Wzrosły wskaźniki prezentujące zarówno odsetek korzystających z sieci wodociągowej (z 75 na 78%) jak i z sieci kanalizacyjnej (z 26 na 39%). Nastąpił również wzrost długości sieci wodno-kanalizacyjnej. Potrzeby w tym zakresie są nadal duże, rozbudowę infrastruktury szacuje się na kwotę ponad 50 mln zł.
- Obszar korzystnie wyróżnia się pod względem głównych korytarzy sieci energetycznych wysokich napięć oraz możliwości korzystania z energii elektrowni białoruskich.
- Na obszarze POF „Aktywne Pogranicze” stan infrastruktury gazowej przedstawia się bardzo źle. Jedynie na terenie gminy Konstantynów znajduje się sieć gazowa wysokiego ciśnienia oraz dwie stacje redukcyjne. Analiza zużycia gazu na tym terenie potwierdza ogólnokrajową tendencję wzrostu konsumpcji gazu na ogrzewanie mieszkań.
- Teren obszaru funkcjonalnego położony jest w obszarze o najkorzystniejszych warunkach do rozwoju energetyki słonecznej. Ponadto potencjałem obszaru jest również możliwość produkcji energii odnawialnej związanej z biomasą pochodzącą z rolnictwa oraz z zasobów naturalnych (tj. fermentacja roślin energetycznych i odpadów organicznych).
- Znaczna część gmin POF „Aktywnego Pogranicza” należy do Regionu Biała Podlaska i odpady kierowane są do Regionalnej Instalacji Przetwarzania Odpadów Komunalnych „RIPOK” na terenie miasta Biała Podlaska. Jedynie gmina Sławatycze została zaliczona do Regionu Stara Wieś – Włodawa.

Jakość rządzenia i stan bezpieczeństwa

- Struktura budżetu w danym roku świadczy o zdolności inwestycyjnej danej jednostki samorządu terytorialnego. W analizowanym okresie dochody budżetów poszczególnych gmin wykazują tendencje wzrostową.
- Ze względu na przygraniczne położenie znajdują się tu Placówki Straży Granicznej należące do Nadbużańskiego Oddziału Straży Granicznej oraz przejścia drogowe i kolejowe.

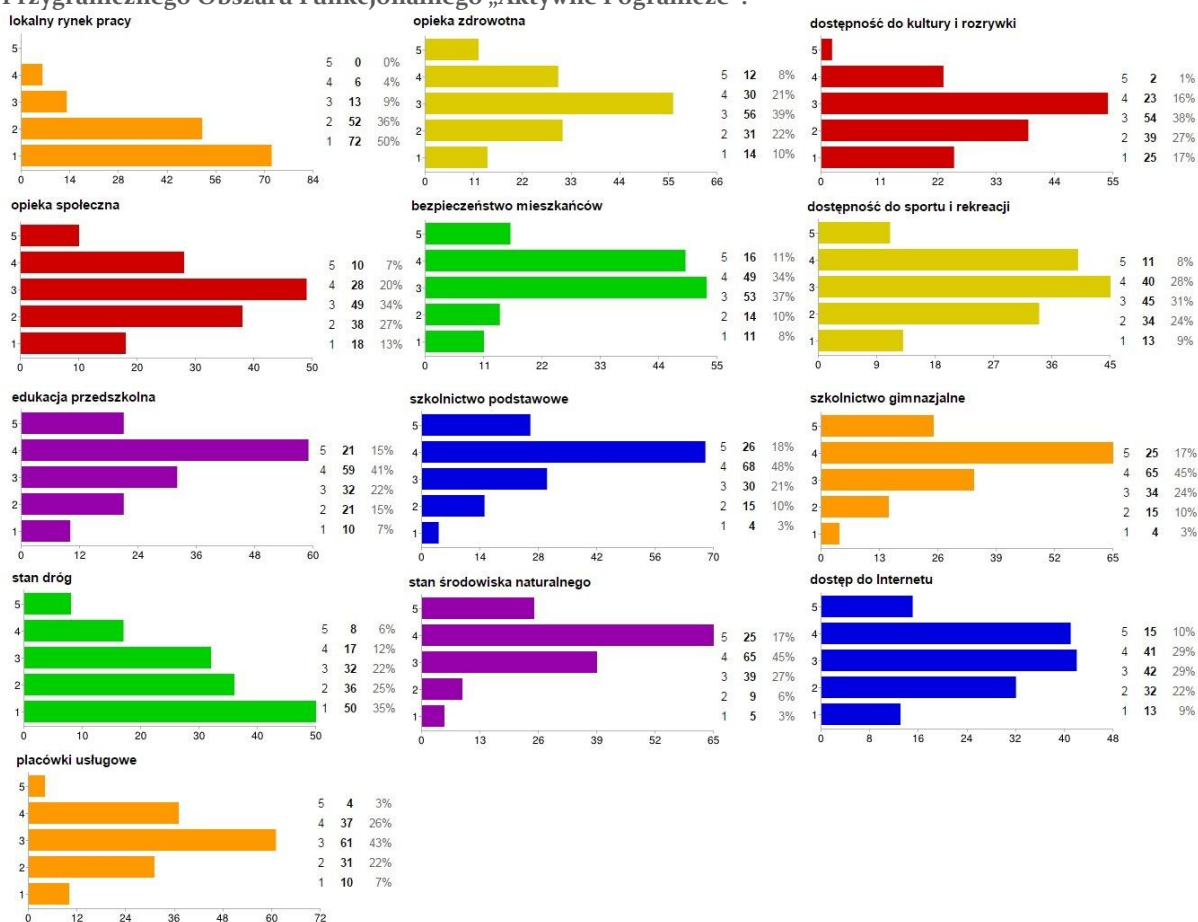
1.5. Wyniki badań ankietowych

W ramach prac nad Zintegrowaną Strategią Rozwoju Przygranicznego Obszaru Funkcjonalnego „Aktywne Pogranicze” na lata 2015-2020 wśród mieszkańców gmin wchodzących w skład obszaru funkcjonalnego przeprowadzono badania ankietowe oceny i stanu potencjału Przygranicznego Obszaru Funkcjonalnego „Aktywne Pogranicze”. Przeprowadzona ankieta pozwoliła odzwierciedlić rzeczywiste potrzeby społeczno-gospodarcze oraz ocenić z punktu widzenia mieszkańców utworzony obszar funkcjonalny, a także przyczyniła się do określenia wizji i celów rozwojowych niniejszej strategii.

Do ankiety przystąpiło w sumie 143 osoby, z czego największy odsetek ankietowanych stanowili mieszkańcy gmin: Piszczac (24%), Łomazy (17%) oraz Zalesie (14%). W ankiecie nie wzięli udziału mieszkańcy gmin Janów Podlaski oraz Sławatycze.

W pierwszym pytaniu respondenci mieli za zadanie ocenić poszczególne sfery życia na terenie Przygranicznego Obszaru Funkcjonalnego „Aktywne Pogranicze”, tj. lokalny rynek pracy, opiekę społeczną i zdrowotną, bezpieczeństwo mieszkańców, oświatę, dostępność do kultury i rozrywki, dostępność do sportu i rekreacji, stan dróg i środowiska naturalnego, dostęp do internetu oraz placówki usługowe. Na dobrym poziomie respondenci ocenili oświatę (edukację przedszkolną, szkolnictwo podstawowe, szkolnictwo gimnazjalne) oraz stan środowiska naturalnego. Średnio oceniono opiekę zdrowotną i społeczną, dostępność do kultury, rozrywki, sportu i rekreacji, a także bezpieczeństwo mieszkańców, dostęp do internetu i placówki usługowe. Natomiast najgorzej oceniono lokalny rynek pracy i stan dróg.

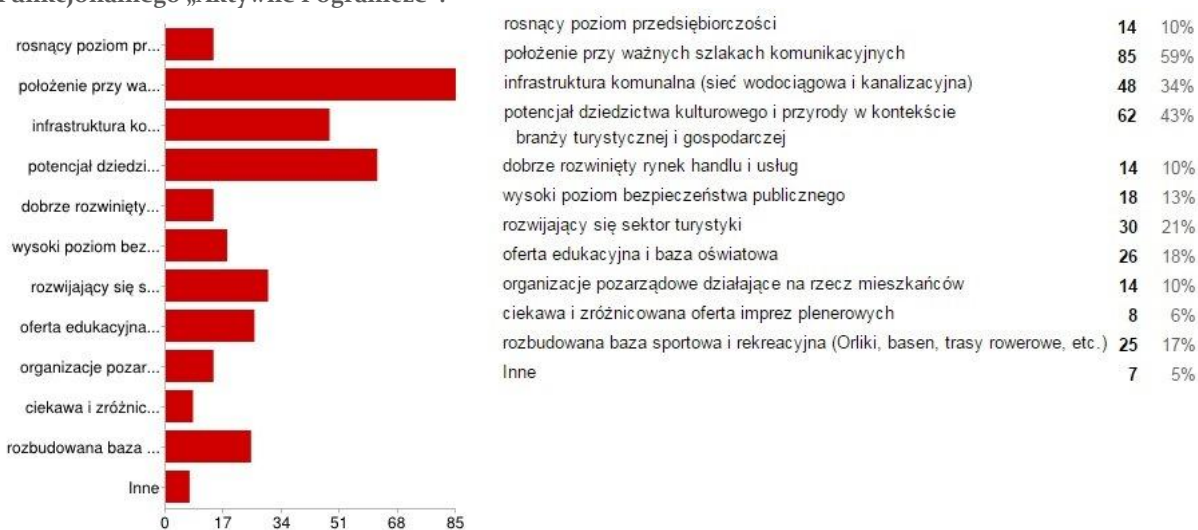
Ryc. 2. Wizualizacja odpowiedzi na pytanie: Jak ocenia Pani/Pan poszczególne sfery życia na terenie Przygranicznego Obszaru Funkcjonalnego „Aktywne Pogranicze”?



Źródło: opracowanie własne (stan na 02.03.2015r.)

Na pytanie dotyczące największych atutów Przygranicznego Obszaru Funkcjonalnego „Aktywne Pogranicze” największa liczba respondentów, bo aż 85 osób, wskazało na położenie przy ważnych szlakach komunikacyjnych. Na drugim miejscu znalazła się odpowiedź – potencjał dziedzictwa kulturowego i przyrody w kontekście branży turystycznej i gospodarczej – 62 osoby, natomiast na trzecim – infrastruktura komunalna (sieć wodociągowa i kanalizacyjna).

Ryc. 3. Wizualizacja odpowiedzi na pytanie: Co jest obecnie największym atutem Przygranicznego Obszaru Funkcjonalnego „Aktywne Pogranicze”?



Źródło: opracowanie własne (stan na 02.03.2015r.)

Kolejnym pytaniem skierowanym do mieszkańców była wizja POF „Aktywne Pogranicze” w 2020r., a dokładnie z czym powinien być utożsamiany obszar funkcjonalny. Najwięcej ankietowanych wskazało odpowiedź, że w 2020r. powinien być to obszar wspierający małych i średnich przedsiębiorców oraz rolników, na drugim miejscu – obszar o dobrze rozwiniętej gospodarce z wykształconymi specjalizacjami, a na trzecim – obszar kojarzący się z atrakcyjnym miejscem na wypoczynek dla turystów.

Ryc. 4. Wizualizacja odpowiedzi na pytanie: W 2020r. Przygraniczny Obszar Funkcjonalny „Aktywne Pogranicze” powinien być utożsamiany z obszarem:



Źródło: opracowanie własne (stan na 02.03.2015r.)

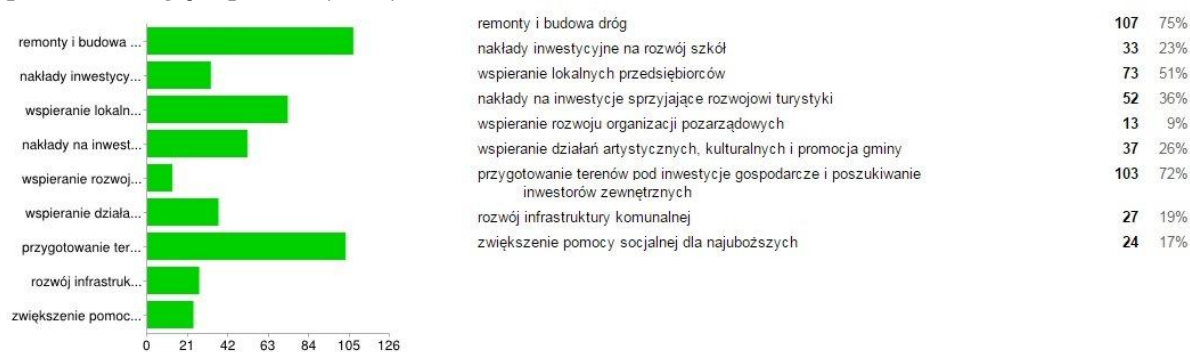
Kolejne 4 pytania miały charakter otwarty, które pozwoliły na identyfikację największych słabości najważniejszych zagrożeń, a także największych szans POF „Aktywne Pogranicze”. Natomiast czwarte pytanie pozwoliło ankietowanym wyrazić swoją opinię co należałoby zmienić w obszarze funkcjonalny w celu poprawy rozwoju społecznego.

Wśród największych słabości obszaru respondenci wskazali: bezrobocie, brak pracy, bardzo zły stan dróg oraz słaby dostęp do internetu. W pytaniu o najważniejsze zagrożenia najczęściej powtarzały się odpowiedzi: bezrobocie, migracja ludzi młodych za granicę w poszukiwaniu pracy oraz starzejące się społeczeństwo. Kolejne pytanie dotyczyło wskazania

największych szans rozwojowych i tu najczęściej pojawiały się odpowiedzi: położenie obszaru przy ważnych szlakach komunikacyjnych, rozwój przetwórstwa owocowo-warzywnego przez lokalne małe grupy producentów pozwalające zagospodarować produkcję rolną oraz przyciągnięcie inwestorów branży produkcyjnej. Wśród odpowiedzi na ostatnie pytanie, tj. *Co należałoby zmienić na terenie Przygranicznego Obszaru Funkcjonalnego „Aktywne Pogranicze”, w celu poprawy rozwoju społeczno-gospodarczego?*, najczęściej pojawiającymi się odpowiedziami są: należałoby poprawić stan infrastruktury drogowej oraz wodno-kanalizacyjnej, przygotować tereny pod inwestycje gospodarcze oraz poprawić współpracę pomiędzy gminami.

Ankietowani mieli również za zadanie z podanej listy działań wybrać te, które powinny być realizowane przez samorządy lokalne w pierwszej kolejności. Na pierwszym miejscu pojawiała się odpowiedź: remonty i budowa dróg, na drugim – przygotowanie terenów pod inwestycje gospodarcze i poszukiwanie inwestorów zewnętrznych, natomiast na trzecim – wspieranie lokalnych przedsiębiorców.

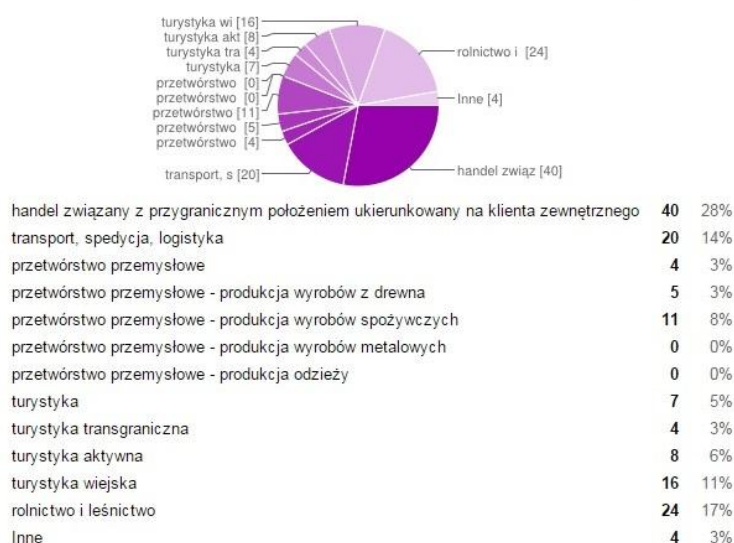
Ryc. 5. Wizualizacja odpowiedzi na pytanie: *Które działania z poniższej listy powinny być realizowane przez samorządy w pierwszej kolejności.*



Źródło: opracowanie własne (stan na 02.03.2015r.)

Kolejne pytanie dotyczyło wybrania gospodarczej branży o największym potencjale rozwojowym. Respondenci wskazali że branżą rozwojową tego obszaru jest handel związany z przygranicznym położeniem ukierunkowany na klienta zewnętrznego (1/3 ankietowanych udzieliła takiej odpowiedzi). Często powtarzającymi się branżami o potencjale rozwojowym wskazanym przez ankietowanych są: rolnictwo i leśnictwo, a także transport, spedycja i logistyka.

Ryc. 6. Wizualizacja odpowiedzi na pytanie: Która branża gospodarcza na terenie obszaru posiada największy potencjał rozwojowy?



Źródło: opracowanie własne (stan na 02.03.2015r.)

Co przemawia za utworzeniem Przygranicznego Obszaru Funkcjonalnego „Aktywne Pogranicze”? to ostatnie pytanie w ankiecie dotyczącej oceny stanu i potencjału obszaru funkcjonalnego. Respondenci mieli za zadanie wybrać jedną z czterech odpowiedzi, ponad połowa wybrała że za utworzenie obszaru funkcjonalnego przemawia rozwiązywanie problemów gospodarczych poprzez spójność gospodarczą (wzajemne wykorzystanie przez poszczególne gminy potencjałów gospodarczych, wspólna promocja).

Ryc. 7. Wizualizacja odpowiedzi na pytanie: Co przemawia za utworzeniem Przygranicznego Obszaru Funkcjonalnego „Aktywne Pogranicze”?



Źródło: opracowanie własne (stan na 02.03.2015r.)

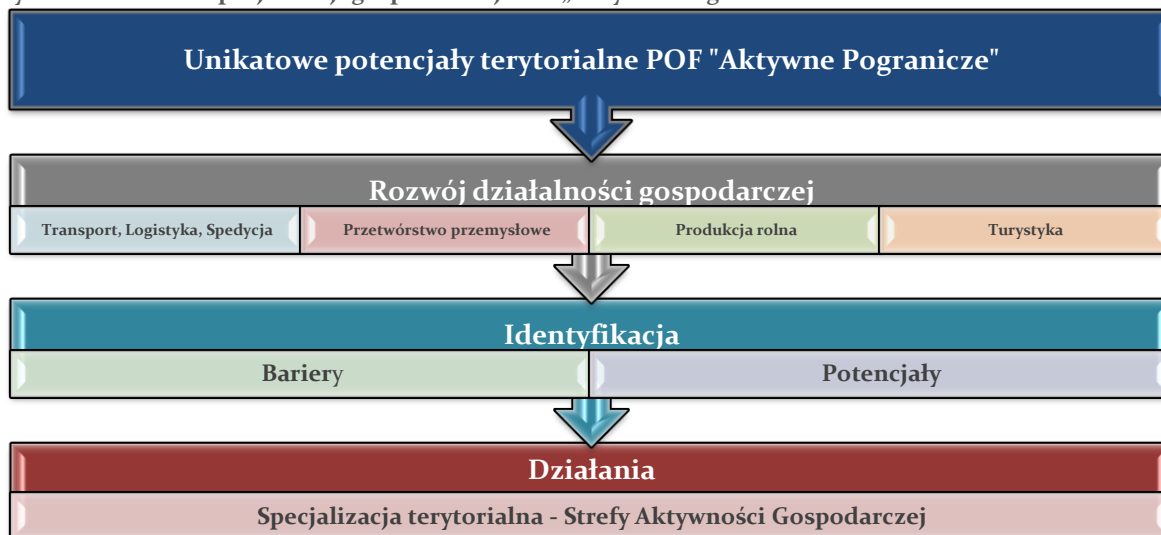
1.6. Analiza SWOT

Mocne strony	Słabe strony
<ul style="list-style-type: none"> ✓ bardzo dobre położenie na międzynarodowym szlaku komunikacyjnym drogowym i kolejowym ✓ infrastruktura graniczna oraz logistyczna – zespół terminali z Małaszewiczach ✓ położenie w obszarze o najkorzystniejszych warunkach do rozwoju energetyki słonecznej ✓ kształtujące się specjalizacje gospodarcze (transport, logistyka, spedycja; przetwórstwo przemysłowe; rolnictwo, leśnictwo, łowiectwo) ✓ wyróżnik międzynarodowy – Stadnina Koni Janów Podlaski ✓ przebieg „Trasy rowerowej Polski Wschodniej” 	<ul style="list-style-type: none"> ✓ niska gęstość zaludnienia ✓ słaba dostępność do stolicy województwa ✓ niski wskaźnik przedsiębiorczości ✓ słabo rozwinięta infrastruktura komunikacyjna (brak w planach do 2020r. budowy autostrady A2) ✓ zły stan dróg ✓ niedostosowanie oferty szkolnictwa do potrzeb rynku pracy ✓ słaba dostępność i jakość usług w zakresie opieki zdrowotnej (w szczególności specjalistycznej opieki zdrowotnej) ✓ niekorzystna sytuacja na rynku pracy, niskie zarobki, wysoki wskaźnik bezrobocia ✓ brak terenów inwestycyjnych ✓ słaby dostęp do internetu ✓ niewystarczająca ilość działań ukierunkowanych na specjalizację obszaru
Szanse	Zagrożenia
<ul style="list-style-type: none"> ✓ rozwój przetwórstwa przemysłowego z wykorzystaniem biogospodarki ✓ duży potencjał obszaru wynikający z uwarunkowań naturalnych do produkcji energii ze źródeł odnawialnych ✓ potencjał obszaru w zakresie rozwoju sieciowego produktu turystycznego poprzez wykorzystanie walorów przyrodniczo-kulturowych ✓ rozwój przetwórstwa owocowo-warzywnego przez lokalne małe grupy producentów pozwalające zagospodarować produkcję rolną ✓ pojawienie się inwestorów z branży produkcyjnej ✓ możliwość pozyskania funduszy europejskich w ramach nowej perspektywy finansowej na lata 2014-2020 ✓ rozwój współpracy pomiędzy gminami obszaru funkcjonalnego 	<ul style="list-style-type: none"> ✓ niekorzystne procesy demograficzne, m.in. starzejące się społeczeństwo ✓ migracja ludzi młodych w poszukiwaniu lepszych warunków życia ✓ pogłębiające się zjawisko wykluczenia społecznego ✓ wzrastające wydatki na pomoc społeczną ✓ brak środków na budowę i remonty dróg ✓ nasilająca się konkurencja w przyciąganiu inwestorów zewnętrznych i turystów ✓ zmienność w regulacjach prawnych w zakresie prowadzenia działalności gospodarczej oraz stosowania prawa w zakresie zamówień publicznych, finansów publicznych, energetyki odnawialnej, ochrony środowiska itp. ✓ zagrożenie dla rolnictwa indywidualnego ze strony sieciowych producentów żywności

1.7. Określenie funkcji rozwojowych obszaru

Dokonując określenia funkcji rozwojowych POF „Aktywne Pogranicze” wzięto pod uwagę wnioski sformułowane w rozdziale 1.4. Synteza diagnozy obszaru oraz wyniki badań ankietowych, a także przeprowadzoną analizę SWOT.

Ryc. 8. Określenie specjalizacji gospodarczej POF „Aktywne Pogranicze”



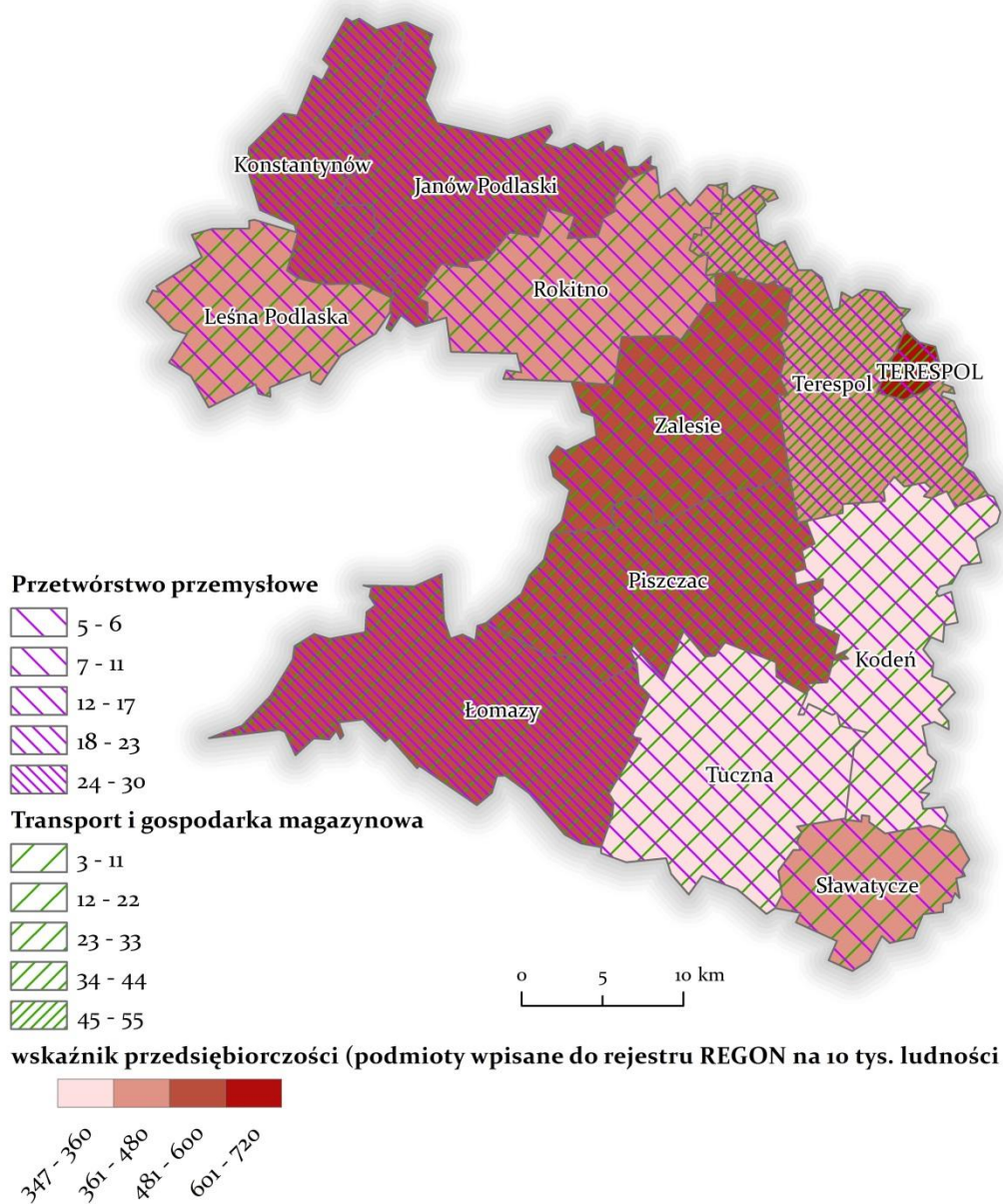
Źródło: opracowanie własne

Zgodnie ze zidentyfikowanymi rodzajami działalności gospodarczej dokonano analizy rozmieszczenia poszczególnych branż na terenie obszaru. Wyznaczając strefy rozwojowe: transportu, logistyki i spedycji, a także przetwórstwa przemysłowego wzięto również pod uwagę: wskaźnik przedsiębiorczości oraz ilość podmiotów funkcjonujących w danej gminie.

W zakresie przetwórstwa przemysłowego charakterystyczną działalnością jest:

- produkcja wyrobów z drewna (głównie palety),
- produkcja wyrobów z pozostałych mineralnych surowców niemetalicznych (produkcja styropianu, farb i innych materiałów budowlanych),
- produkcja artykułów spożywczych (przetwarzanie i konserwacja owoców i warzyw, przetwórstwo mięsne).

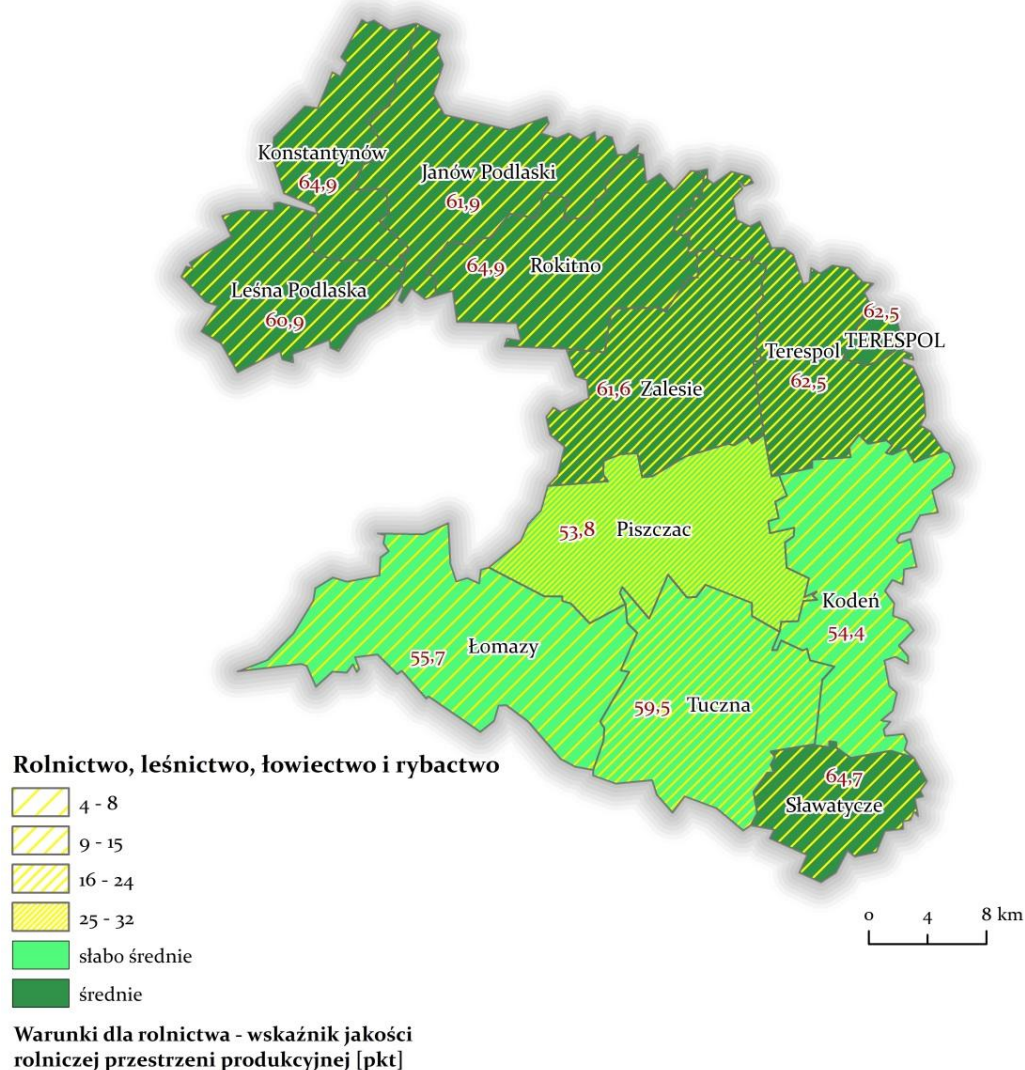
Ryc. 9. Analiza rozmieszczenia stref rozwojowych POF „Aktywne Pogranicze”



Źródło: opracowanie własne.

W celu wyznaczenia strefy rozwojowej produkcji rolnej wzięto pod uwagę: wskaźnik jakości rolniczej przestrzeni produkcyjnej, sekcję A (PKD 2007) Rolnictwo, leśnictwo, łowiectwo i rybactwo, a także dane z przeprowadzonej inwentaryzacji ferm hodowlanych (zał. 4.1., ryc. 22, str. 58).

Ryc. 10. Analiza rozmieszczenia stref rozwojowych POF „Aktywne Pogranicze”

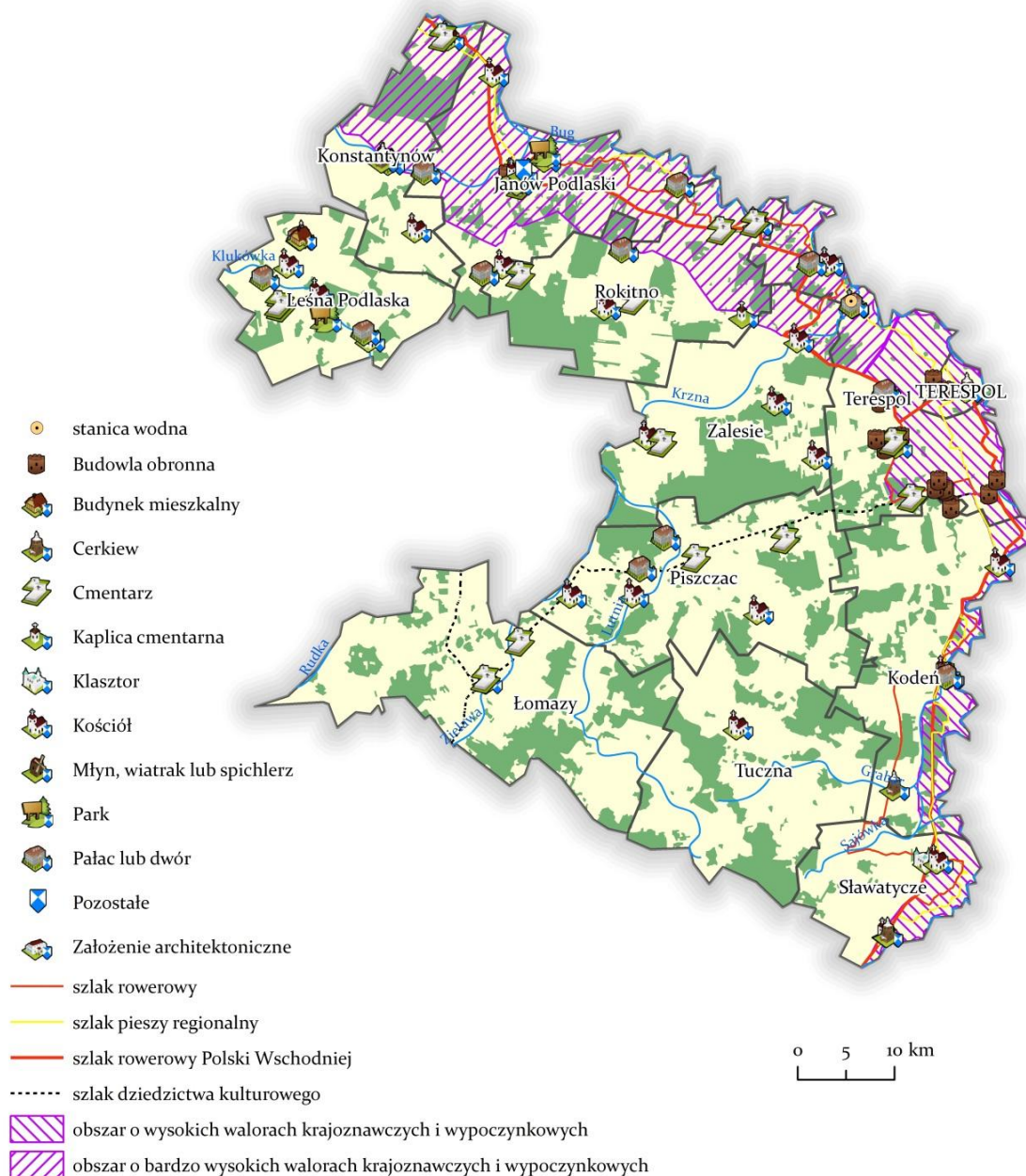


Źródło: opracowanie własne

W diagnozie jako wspomagającą gałąź gospodarczą obszaru wskazano turystykę. Dokonując wyznaczenia głównej strefy rozwojowej obszaru w zakresie turystyki posłużono się analizą uwarunkowań rozwoju sektora turystycznego województwa lubelskiego⁶, w której część powierzchni gmin (dolina Bugu): Konstantynów, Janów Podlaski, Rokitno, Terespol zaliczono do obszarów o bardzo wysokich walorach krajoznawczych i wypoczynkowych, natomiast do obszarów o wysokich walorach zaliczono gminy: Kodeń i Sławatycze.

⁶ Zmiana planu zagospodarowania przestrzennego województwa lubelskiego - uwarunkowania wewnętrzne, s. 43, Biuro Planowania Przestrzennego w Lublinie, Lublin 2011

Ryc. 11. Analiza głównej strefy rozwoju turystyki na terenie POF „Aktywne Pogranicze”



Źródło: opracowanie własne

W wyniku przeprowadzonej analizy z uwzględnieniem wewnętrznego potencjału obszaru określono funkcje rozwojowe POF „Aktywne Pogranicze” poprzez wyznaczenie następujących stref aktywności gospodarczej:

- Strefa Transportu, Logistyki, Spedycji,
- Strefa Przetwórstwa Przemysłowego,
- Strefa Produkcji Rolnej i Leśnej,
- Strefa Turystyki.

Ryc. 12. Strefy aktywności gospodarczej POF „Aktywne Pogranicze”



Źródło: opracowanie własne

Wyznaczone strefy nie ograniczają rozwoju czy prowadzenia działalności gospodarczej innej poza określoną działalnością na terytorium danej gminy, mają charakter inwentaryzujący oraz informacyjny związany ze specjalizacją gospodarczą obszaru.

2. Część strategiczna

2.1. Wizja i misja Przygranicznego Obszaru Funkcjonalnego „Aktywne Pogranicze” 2020

Misja gminy wskazuje ogólny kierunek, w którym powinna rozwijać się społeczność lokalna. Określa to co gmina zamierza osiągnąć w przyjętym horyzoncie czasowym, tj. do roku 2020. Misja jest swego rodzaju celem nadrzędnym, któremu podporządkowane są priorytetowe obszary działania i wokół których budowana jest aktywność władz gminnych i społeczności lokalnej.

Misja

Misją samorządów tworzących Przygraniczny Obszar Funkcjonalny „Aktywne Pogranicze” jest zapewnienie prężnego rozwoju gospodarczego oraz stworzenie przyjaznych warunków do życia.

Przygraniczny Obszar Funkcjonalny „Aktywne Pogranicze” składa się z 12 samorządów gminnych. Niezbędnym warunkiem prowadzącym do osiągnięcia zakładanych celów jest partnerska współpraca i podejmowanie działań w realizacji ustawowych zadań samorządów dotyczących m.in.: planowania przestrzennego, ochrony środowiska i przyrody oraz gospodarki wodnej, gminnych dróg i organizacji ruchu drogowego, wodociągów i zaopatrzenia w wodę, kanalizacji, usuwania i oczyszczania ścieków komunalnych, zaopatrzenia w energię elektryczną i ciepłą, lokalnego transportu zbiorowego. Tak zdefiniowana misja partnerskiego działania samorządów jest odpowiedzią na postulaty zawarte w Krajowej Polityce Rozwoju Regionalnego oraz nowe podejście zainicjowane w koncepcji Przestrzennego Zagospodarowania Kraju 2030, w których terytoria i planowanie ich rozwoju są postrzegane nie ze względu na granice administracyjne, a przez pryzmat ich obszarów funkcjonalnych.

Wizja rozwoju obszaru stanowi projekcję pożądanego stanu, jaki samorzady chcą osiągnąć do roku 2020. Określa stan docelowy, do którego będzie dążyć cała społeczność lokalna, tj. władze samorządowe oraz ich partnerzy (lokalni i ponadlokalni), wykorzystując przy tym możliwości, płynące z własnych atutów i szans, pojawiających się w otoczeniu.

Wizja

W 2020 roku Przygraniczny Obszar Funkcjonalny „Aktywne Pogranicze” jest postrzegany za ponadregionalny obszar funkcjonalny o ukształtowanych funkcjach gospodarczych oraz wzrastającej jakości życia lokalnej społeczności.

Efektywna struktura gospodarcza rozwija się w sposób zrównoważony w oparciu o dogodne położenie komunikacyjne (strefa przygraniczna) w ramach transportu, logistyki i spedycji, oraz przetwórstwa przemysłowego ze szczególną rolą biogospodarki. Wspomagającą gałęzią gospodarczą jest sieciowy produkt turystyki transgranicznej.

Wzrost jakości życia mieszkańców postępuje w wyniku lepszej dostępności podstawowych usług społecznych (edukacyjnych, kulturalnych, zdrowotnych i sportowo-rekreacyjnych) sprzyja wzmocnieniu społeczeństwa obywatelskiego i włączeniu społecznemu na wyznaczonym obszarze funkcjonalnym.

Wizja zawiera w sobie odniesienie do znaczenia Przygranicznego Obszaru Funkcjonalnego „Aktywne Pogranicze”, która zostanie osiągnięta dzięki funkcjom gospodarczym odnoszącym się do specjalizacji terytorialnej w oparciu o wewnętrzny potencjał tj.: walory położenia, infrastrukturę komunikacyjną oraz uwarunkowania naturalne mające wpływ m.in. na produkcję rolną, przetwórstwo i turystykę. Realizacja tak zarysowanej wizji rozwoju będzie wymagała podjęcia szeregu działań, ukierunkowanych na osiągnięcie określonych celów (strategicznych i operacyjnych). Stopień realizacji wizji będzie mierzony przez pryzmat osiągniętych wskaźników na poziomie zaplanowanych celów strategicznych i operacyjnych. Kluczowym będzie również zgodnie z zasadą wielopoziomowego zarządzania, aktywne współdziałanie władz i administracji poszczególnych 12 samorządów tworzących przygraniczny obszar funkcjonalny oraz współpraca z partnerami na poziomie lokalnym i ponadlokalnym w zakresie realizacji wspólnych przedsięwzięć – zarówno tych o charakterze inwestycyjnym jak i nieinwestycyjnym.

2.2. Cele strategiczne i operacyjne

W niniejszej strategii obowiązuje hierarchiczny układ celów, składający się z trzech poziomów:

- wizji obszaru - stanowiącej cel nadrzędny działań strategicznych do osiągnięcia do 2020 roku,
- celów strategicznych, czyli priorytetów, pozwalających na strategiczne ukierunkowanie działań obszaru,
- celów operacyjnych, uszczegóławiających cele strategiczne i będących podstawą do zaplanowania działań realizacyjnych do 2020 roku.

Struktura strategii jest spójna i została zbudowana w oparciu o elementy składowe wzajemnie sobie podległe w hierarchii ważności tj. obszary priorytetowe, cele i wynikające z nich działania.

Przyjęte cele strategiczne są priorytetowymi obszarami interwencji, w ramach których będą podejmowane działania, służące rozwojowi obszaru funkcjonalnego w długofalowej perspektywie. Cele wynikają bezpośrednio z przyjętej wizji rozwoju i są odpowiedzią na główne wyzwania rozwojowe, przed którymi stoją samorządy i ich społeczność w perspektywie do 2020 roku.

Wyzwania te związane są z koniecznością dalszego podnoszenia atrakcyjności gospodarczej obszaru m.in. poprzez większe wykorzystanie lokalnych zasobów i potencjałów, co w dłuższej perspektywie powinno doprowadzić do napływu nowych inwestycji oraz wzrostu ilości miejsc pracy. Poprawa warunków do rozwoju działalności przedsiębiorstw powinna koncentrować się na działaniach samorządów zmierzających do rozwoju specjalizacji gospodarczej obszaru w ramach wyznaczonych stref aktywności gospodarczej, tj.:

- Strefa Transportu, Logistyki, Spedycji;
- Strefa Przetwórstwa Przemysłowego;
- Strefa Produkcji Rolnej i Leśnej;
- Strefa Turystyki.

Jednym z kluczowych elementów infrastruktury mający wpływ na rozwój obszaru jest wewnętrzny układ komunikacyjny. Prowadzone działania powinny koncentrować się również na wykorzystaniu potencjału obszaru do produkcji energii ze źródeł odnawialnych. Wspomagającą gałęzią gospodarczą obszaru funkcjonalnego może być sieciowy transgraniczny produkt turystyczny.

Wyzwaniem dla Przygranicznego Obszaru Funkcjonalnego „Aktywne Pogranicze” jest podniesienie jakości życia mieszkańców m.in. poprzez lepszy stan środowiska przyrodniczego w wyniku rozwoju infrastruktury komunalnej, w szczególności wodno-kanalizacyjnej. Innym ważnym elementem jest kształtowanie przestrzeni publicznej, rewitalizacja obszarów zdegradowanych co przyczyni się do poprawy jakości życia mieszkańców, a także podniesienie standardu obiektów użyteczności publicznej.

Nieodzownym elementem podejmowanych działań jest większa dostępność opieki medycznej oraz realizacja programów profilaktycznych, w tym dotyczących aktywnego starzenia. Wymagane są również dalsze działania mające na celu poprawę jakości i dostępności usług publicznych oferowanych dla mieszkańców gmin, szczególnie w sferze edukacji z uwzględnieniem sportu i rekreacji, opieki społecznej, jak również prowadzenie aktywnej polityki, ograniczającej zjawiska bezrobocia, wykluczenia społecznego, szczególnie wśród osób niepełnosprawnych, starszych oraz zagrożonych ubóstwem. Ważne będą inicjatywy prowadzące do większej aktywności i integracji społeczności lokalnej m.in. poprzez rozwój organizacji pozarządowych oraz bliską współpracę z nimi, a także aktywne angażowanie mieszkańców w realizację wspólnych przedsięwzięć i projektów rozwojowych.

Sprostanie wyżej wymienionym wyzwaniom będzie wymagało sprawnej i otwartej na zmiany administracji publicznej. Partnerska współpraca 12 samorządów gminnych w realizacji swoich zadań ustawowych oraz celów określonych w niniejszej strategii powinna prowadzić z jednej strony do wypracowania wewnętrznych rozwiązań i wprowadzania nowych modeli dobrego rządzenia, z drugiej strony powinna wykazać się dużą aktywnością w zakresie współpracy z organami administracji publicznej wyższego szczebla i innymi partnerami.

Niezbędne są więc działania prowadzące do wdrożenia docelowego modelu strategicznego zarządzania rozwojem obszaru, rozwoju praktyki wieloletniego planowania finansowego, elektronicznej administracji oraz szkolenia kadr. Od sprawnego partnerskiego zarządzania obszarem funkcjonalnym zależy jego spójność terytorialna. Wpływ na zwiększenie spójności terytorialnej obszaru mają również podejmowane działania w zakresie planowania przestrzennego. Z uwagi na przygraniczne położenie obszaru ważną kwestią związaną także ze specjalizacją gospodarczą obszaru w zakresie transportu, logistyki i spedycji pozostaje bezpieczeństwo.

Poniżej zaprezentowano obszary priorytetowe, w ramach których będą podejmowane działania operacyjne, służące realizacji przyjętej misji i wizji rozwoju Przygranicznego Obszaru Funkcjonalnego „Aktywne Pogranicze” do 2020 roku. Przy czym należy podkreślić, że kolejność prezentowanych priorytetów nie stanowi o hierarchii ich ważności lub kolejności wdrażania. Wszystkie wskazane poniżej priorytety są na takim samym poziomie ważności i powinny być realizowane równoległe z zachowaniem zasad synergii i efektywności wdrażania poszczególnych działań.

Cel strategiczny 1: Zrównoważona i wyspecjalizowana gospodarka

Cel strategiczny 2: POF atrakcyjnym miejscem zamieszkania i pobytu

Cel strategiczny 3: Aktywne, zdrowe i wykształcone społeczeństwo

Cel strategiczny 4: Integracja obszaru i sprawne rządzenie

Stopień osiągnięcia przyjętych priorytetów będzie monitorowany przez pryzmat realizacji celów operacyjnych, których strukturę w ramach poszczególnych obszarów priorytetowych przedstawiono poniżej.

Cele strategiczne

Cel strategiczny 1 Zrównoważona i wyspecjalizowana gospodarka	Cel strategiczny 2 POF atrakcyjnym miejscem zamieszkania i pobytu	Cel strategiczny 3 Aktywne, zdrowe i wykształcone społeczeństwo	Cel strategiczny 4 Integracja obszaru i sprawne rządzenie
Cele operacyjne			
Cel operacyjny 1.1. Zintegrowana dostępność komunikacyjna przygranicznego obszaru	Cel operacyjny 2.1. Lepszy stan środowiska przyrodniczego poprzez rozwój infrastruktury komunalnej	Cel operacyjny 3.1. Poprawa stanu zdrowia mieszkańców obszaru	Cel operacyjny 4.1. Partnerskie zarządzanie obszarem funkcjonalnym
Cel operacyjny 1.2. Rozwój stref aktywności gospodarczej	Cel operacyjny 2.2. Odnowa fizyczna, gospodarcza i społeczna miejscowości	Cel operacyjny 3.2. Podniesienie jakości i efektywności kształcenia z uwzględnieniem sportu i rekreacji	Cel operacyjny 4.2. Polepszenie jakości rządzenia poprzez rozwój poziomu kompetencji i kreowanie innowacyjnych rozwiązań
Cel operacyjny 1.3. Wzrost konkurencyjności gospodarki poprzez zidentyfikowaną specjalizację w zakresie transportu, logistyki i spedycji oraz przetwórstwa przemysłowego z efektywnym wykorzystaniem sektora rolnego ze szczególną rolą biogospodarki	Cel operacyjny 2.3. Poprawa efektywności energetycznej budynków mieszkalnych i obiektów użyteczności publicznej	Cel operacyjny 3.3. Wzrost efektywnych form przeciwdziałania bezrobociu oraz zapobieganie marginalizacji społecznej	Cel operacyjny 4.3. Poprawa bezpieczeństwa obszaru poprzez rozwój wybranych elementów infrastruktury
Cel operacyjny 1.4. Wzrost gospodarczego wykorzystania potencjału obszaru w zakresie odnawialnych źródeł energii			
Cel operacyjny 1.5. Kreowanie sieciowego transgranicznego produktu turystycznego oraz wspieranie rozwoju instytucji kultury			

2.2.1. Zrównowazona i wyspecjalizowana gospodarka

Jednym z głównych problemów POF „Aktywne Pogranicze” jest niewykorzystany potencjał gospodarczy przedkładający się m.in. na niski wskaźnik przedsiębiorczości, który w 2013r. wynosił 481, dla porównania w powiecie bialskim 571, natomiast w województwie lubelskim 787. Konsekwencją tego jest również mniejsza dynamika przyrostu wskaźnika, która w analizowanych latach wyniosła 11% (województwo i powiat 13%). Słabo rozwinięta przedsiębiorczość ma wpływ na rynek pracy, liczba pracujących w porównaniu do 2007r. spadła o 7%, a wskaźnik bezrobocia mierzony stosunkiem liczby osób bezrobotnych zarejestrowanych do liczby osób w wieku produkcyjnym w 2013r. był najwyższy w przeciągu analizowanych lat i wyniósł 11,7%.

O potencjale gospodarczym obszaru decyduje przede wszystkim sektor handlu ukierunkowany na odbiorcę zewnętrznego (724 podmioty z czego 128 w handlu hurtowym) oraz sektor transportu i gospodarki magazynowej (254 podmioty), a także przetwórstwa przemysłowego (184 podmioty).

Na rozwój gospodarczy obszaru wpływ ma również sektor rolniczy, w 2013r. funkcjonowało 9 669 gospodarstw rolnych oraz ponad 130 ferm hodowlanych. Ilość gospodarstw rolnych i ferm hodowlanych wpływa na liczbę przedsiębiorstw przetwórstwa rolno – spożywczego oraz w przyszłości stwarza możliwość wykorzystania potencjału naturalnego i biomasy będącej produktem ubocznym rolnictwa, a także pozostałości przemysłu rolno – spożywczego do wytwarzania energii ze źródeł odnawialnych.

Nowoczesne zaplecze badawczo – rozwojowe oferują wyższe uczelnie (Państwowa Wyższa Szkoła Zawodowa oraz Zamiejscowy Wydział AWF) zlokalizowane na terenie miasta Biała Podlaska. Stwarza to możliwość współpracy i świadczenia usług działającym obecnie oraz przyszłym przedsiębiorcom z sektorów: energetycznego (w tym odnawialne źródła energii), drogowego, kolejowego, lotniczego, branży budowlanej, sektora turystycznego, przetwórstwa spożywczego i branży hodowlanej, a także w nowoczesnych branżach z zastosowaniem informatyki i automatyki m.in.: medycznej, farmaceutycznej, fizjoterapeutycznej i kosmetycznej.

Rozwój kadr na bazie szkolnictwa zawodowego na terenie obszaru oferuje Zespół Szkół Centrum Kształcenia Rolniczego w Leśnej Podlaskiej. Uzupełnieniem jest szkolnictwo zawodowe (3 technika oraz 3 szkoły zawodowe) w Białej Podlaskiej.

Na wykształconą główną specjalizację gospodarczą obszaru wpływ ma położenie przygraniczne, paneuropejski korytarz transportowy nr II Berlin – Warszawa – Moskwa w ciągu magistrali linii kolejowej E20, będącej przedłużeniem magistrali Transsyberyjskiej oraz droga krajowa nr 2/E30 z Cork (Irlandia) do Omska (Rosja) będąca w strukturze Europejskiej Sieci Transportowej TEN – T. Natomiast funkcjonowanie gospodarki obszaru ogranicza niedostosowany wewnętrzny układ komunikacyjny (drogi powiatowe i gminne), który pełni kluczową rolę z uwagi na powiązanie z terminalami przeładunkowymi oraz zakładami przetwórczymi. Jednym z kierunków działań mogących wpłynąć na pobudzenie rozwoju gospodarczego POF „Aktywne Pogranicze” jest budowa odcinka autostrady A2 Warszawa – Kukuryki oraz dostosowanie techniczne dróg lokalnych do potrzeb gospodarki. Wymagana jest również kontynuacja działań związanych z tworzeniem infrastruktury ostatniej mili sieci szerokopasmowej. Na terenie obszaru brak jest również przygotowanych terenów

inwestycyjnych oraz kompleksowych partnerskich działań samorządów związanych z promocją gospodarczą m.in. wskazujących na czytelną specjalizację gospodarczą obszaru w zakresie: transportu, logistyki, spedycji; przetwórstwa przemysłowego; produkcji rolnej. Kluczem do poprawy sytuacji gospodarczej obszaru funkcjonalnego oraz lokalnego rynku pracy jest również wielokierunkowe wspieranie przedsiębiorczości ze szczególnym uwzględnieniem sektora rolnego w oparciu o skoordynowane i partnerskie działania samorządów. Kierunki wsparcia w szczególności powinny objąć zbudowanie odpowiedniego otoczenia instytucjonalnego m.in. poprzez utworzenie przez samorzady Rady ds. Rozwoju Przedsiębiorczości oraz współpracę z instytucjami otoczenia biznesu, instytucjami rynku pracy i doradztwa rolniczego stwarzając warunki przedsiębiorcom oraz rolnikom dostępu do kapitału oraz specjalistycznej wiedzy. Ważnym elementem podejmowanych działań będzie również rozwój współpracy sieciowej przedsiębiorstw oraz integracja producentów rolnych poprzez utworzenie grup i organizacji producentów. Inną formą wspierania lokalnej przedsiębiorczości mogą być inkubatory przetwórstwa lokalnego oraz dostosowanie warunków do prowadzenia działalności poprzez inwestycje w targowiska lub obiekty budowlane na cele promocji lokalnych produktów.

Wsparcie powinno być również kierowane na wykorzystanie wewnętrznego potencjału obszaru do produkcji energii ze źródeł odnawialnych m.in. poprzez modernizację sieci elektroenergetycznej, współpracę z inwestorami zainteresowanymi wytwarzaniem energii na sprzedaż oraz dostosowaniem infrastruktury przedsiębiorstw komunalnych. Barięrozą rozwojową obszaru również w wymiarze gospodarczym wciąż pozostaje brak sieci gazowej.

Gałęzią wspomagającą gospodarkę POF „Aktywne Pogranicze” może być turystyka. Jednym z warunków zwiększenia jej konkurencyjności jest współpraca samorządów, przedsiębiorstw w celu utworzenia zintegrowanej oferty turystycznej opartej o unikatowe zasoby naturalne i kulturowe oraz posiadającej wymiar transgraniczny.

Poniżej zaprezentowano cele operacyjne, w ramach których będą podejmowane działania, przyczyniające się do osiągnięcia zakładanych efektów wdrażania strategii na poziomie pierwszego priorytetu.

Cel operacyjny 1.1. Zintegrowana dostępność komunikacyjna przygranicznego obszaru

Cel operacyjny 1.2. Rozwój stref aktywności gospodarczej

Cel operacyjny 1.3. Wzrost konkurencyjności gospodarki poprzez zidentyfikowaną specjalizację w zakresie transportu, logistyki i spedycji oraz przetwórstwa przemysłowego z efektywnym wykorzystaniem sektora rolnego ze szczególną rolą biogospodarki

Cel operacyjny 1.4. Wzrost gospodarczego wykorzystania potencjału obszaru w zakresie odnawialnych źródeł energii

Cel operacyjny 1.5. Kreowanie sieciowego transgranicznego produktu turystycznego oraz wspieranie rozwoju instytucji kultury

Stopień osiągnięcia zakładanego celu strategicznego będzie weryfikowany m.in. za pomocą następujących wskaźników:

- Liczba zarejestrowanych podmiotów w systemie REGON na 10 tys. mieszkańców;
- Pracujący na 1000 ludności;

- Korzystający z noclegów ogółem.

2.2.2. POF atrakcyjnym miejscem zamieszkania i pobytu

Obok rozwoju gospodarczego na jakość życia mieszkańców na terenie obszaru wpływ ma również:

- ochrona środowiska,
- kształtowanie przestrzeni oraz rewitalizacja,
- niskoemisyjność i efektywność energetyczna.

Z punktu widzenia dalszej poprawy komfortu życia mieszkańców POF „Aktywne Pogranicze” kluczowym jest aby dotychczas podejmowane działania w zakresie ochrony środowiska oraz budowania ekologicznego wizerunku związanego m.in. z turystyką były kontynuowane i rozwijane. Pomimo podejmowanych przez samorządy w ostatnich latach działań z zakresu gospodarki wodno – ściekowej potrzeby inwestycyjne pozostają nadal znaczne. W 2013r. odsetek ludności korzystającej z sieci wodociągowej na obszarze funkcjonalnym wynosił 78%, dla porównania w regionie wskaźnik ten wynosił 81,9%. Gorzej przedstawia się sytuacja związana z dostępnością ludności do sieci kanalizacyjnej, która dla analizowanego obszaru wynosiła 39% natomiast w regionie wskaźnik ten kształtował się na poziomie 49,7%. Przedmiotem działań powinny być przede wszystkim kompleksowe inwestycje obejmujące m.in. rozwój kanalizacji, podniesienie efektywności procesu oczyszczania ścieków komunalnych i przemysłowych, kanalizację deszczową, gospodarkę osadami ściekowymi, efektywność energetyczną systemu, jak również przeciwdziałanie spływowi powierzchniowemu zanieczyszczeń. Działania związane z rozbudową sieci kanalizacyjnej powinny być powiązane z uzupełnieniem infrastruktury wodociągowej na obszarze. W przypadku obszarów o niskim wskaźniku koncentracji (liczba osób na km sieci) oraz odpowiednich warunkach terenowych, preferowanym sposobem porządkowania gospodarki ściekowej powinny być systemy oczyszczalni przydomowych lub lokalne systemy oczyszczania ścieków. Obok gospodarki wodno – ściekowej ważnym elementem działań związanych z ochroną środowiska jest zwiększenie świadomości mieszkańców w zakresie selektywnej zbiórki odpadów i dbania o estetykę własnego miejsca zamieszkania.

Kształtowanie przestrzeni publicznej zgodnie z obowiązującymi dokumentami planistycznymi to kolejny ważny element podejmowanych działań przez władze lokalne. Celem ww. działań powinno być wyprowadzenie ze stanu kryzysowego najbardziej zdegradowanych obszarów poprzez przedsięwzięcia całościowo obejmując interwencję na rzecz lokalnej społeczności, przestrzeni oraz lokalnej gospodarki powiązanej ze zidentyfikowanymi specjalizacjami. Działania te powinny być prowadzone w sposób zaplanowany oraz zintegrowany we współpracy z lokalną społecznością. Uzupełnieniem prowadzonych działań powinna być rewitalizacja służąca zarówno podniesieniu atrakcyjności danej przestrzeni obszaru dla podmiotów gospodarczych jak i wsparciu rozwoju kapitału ludzkiego i społecznego, a także przyczynia się do podniesienia jakości życia obecnych i nowych mieszkańców. Jako jeden z głównych mechanizmów działań rewitalizacyjnych powinno być traktowane wzmocnienie potencjału endogenicznego obszaru.

Obszar POF „Aktywne Pogranicze” dość dobrze wypada pod względem wskaźnika liczby mieszkań na 1000 mieszkańców, który w 2013r. kształtował się na poziomie 359,02, dla porównania na terenie powiatu bialskiego wyniósł 338,8, a województwa lubelskiego 348,3. O jakości zasobów mieszkaniowych świadczy stan techniczny budynków oraz wyposażenie

mieszkań w podstawowe instalacje. Na poprawę warunków mieszkaniowych i obiektów użyteczności publicznej wpływ miały działania prowadzone przez samorzady, spółdzielnie i wspólnoty mieszkaniowe, a także podmioty indywidualne m.in. z zakresu termomodernizacji. Z przeprowadzonej analizy wynika, iż istnieją nadal duże potrzeby w tym zakresie z uwagi m.in. na niski stan techniczny i technologiczny nie odpowiadający obecnym standardom. Władze samorządowe powinny koncentrować się także na poprawie efektywności energetycznej w odniesieniu do budynków użyteczności publicznej do nich należących zarówno już istniejących, jak i nowo wznoszonych. Podejście takie powinno wpisywać się w zobowiązania nakładane na państwa członkowskie UE przez dyrektywy odnoszące się do efektywności energetycznej i jakości powietrza⁷. Od 1 stycznia 2019r. wszystkie nowe budynki zajmowane przez władze publiczne oraz będące ich własnością mają być budynkami o niemal zerowym zużyciu energii, natomiast po 31 grudnia 2020r. wszystkie nowe budynki mają charakteryzować się niemal zerowym zużyciem energii. Do planowanych działań z zakresu niskoemisyjności i efektywności energetycznej punktem odniesienia powinny być dokumenty przygotowywane i przyjmowane przez władze samorządowe – plany gospodarki niskoemisyjnej. Ponadto samorzady powinny starać się rozpatrywać te kwestie z perspektywy obszaru funkcjonalnego z uwzględnieniem wzajemnej współpracy.

Poniżej zaprezentowano cele operacyjne, w ramach których będą podejmowane działania, przyczyniające się do osiągnięcia zakładanych efektów wdrażania strategii na poziomie drugiego priorytetu.

Cel operacyjny 2.1. Lepszy stan środowiska przyrodniczego poprzez rozwój infrastruktury komunalnej

Cel operacyjny 2.2. Odnowa fizyczna, gospodarcza i społeczna miejscowości

Cel operacyjny 2.3. Poprawa efektywności energetycznej budynków mieszkalnych i obiektów użyteczności publicznej

Stopień osiągnięcia zakładanego celu strategicznego będzie weryfikowany m.in. za pomocą następujących wskaźników:

- Mieszkania oddane do użytkowania na 1000 ludności;
- Odsetek ludności korzystającej z instalacji wodociągowej;
- Odsetek ludności korzystającej z instalacji kanalizacyjnej.

2.2.3. Aktywne, zdrowe i wykształcone społeczeństwo

Dostęp mieszkańców obszaru do wysokiej jakości usług publicznych jest obecnie jednym z głównych czynników decydujących o poziomie rozwoju lokalnego i sprawności administracji samorządów gminnych. Usługi społeczne dotyczą przede wszystkim takich obszarów jak ochrona zdrowia, aktywizacja zawodowa i włączenie społeczne, oświata i edukacja oraz sport i rekreacja.

W zakresie ochrony zdrowia nadal istnieje potrzeba zwiększenia działań profilaktycznych oraz dostępności do lekarzy specjalistów. Przychodnie funkcjonujące na

⁷ Dyrektywa 2010/31/UE w sprawie charakterystyki energetycznej budynków, Dyrektywa 2012/27/UE w sprawie efektywności energetycznej

terenie POF „Aktywne Pogranicze” stanowią 42,5% przychodni funkcjonujących na terenie powiatu bialskiego. Niezadowalająco dla obszaru wypada wskaźnik określający dostępność usług medycznych, wg stanu na koniec 2013r. wynosił on 3, dla porównania powiat bialski osiągnął wynik 4, natomiast województwo – 5. Brak lub ograniczenie dostępu do usług ochrony zdrowia może przyczynić się do trwałego, często nieodwracalnego pogorszenia zdolności do uczestnictwa w życiu społecznym i gospodarczym, w tym do podjęcia i utrzymania zatrudnienia. Główną barierą w dostępie do usług medycznych pozostaje fakt, iż tylko w nielicznych ośrodkach zabezpieczenie w aparaturę medyczną pozwala na ich świadczenie na dostatecznym poziomie. W większości przypadków baza lokalowa i sprzętowa odbiega w zasadniczy sposób od przyjętych standardów i stanowi poważną barierę w świadczeniu efektywnej opieki. W kontekście zmian demograficznych związanych ze starzeniem się społeczeństwa wymagane jest objęcie tej grupy mieszkańców obszaru działaniami ukierunkowanymi na zdrowe i aktywne starzenie się.

Niezbędnym warunkiem zwiększenia konkurencyjności obszaru jest wykształcone społeczeństwo. O potrzebie podjęcia działań w zakresie edukacji świadczy analiza wskaźnika zdawalności matur. W 2013r. tylko 56% uczniów zdało egzamin maturalny, dla porównania wskaźnik ten dla województwa wyniósł 80%. Istnieje więc potrzeba podjęcia kompleksowych działań począwszy od rozwoju instytucji opieki nad dziećmi w wieku do 3 lat, edukację przedszkolną, aż po szkolnictwo ponadgimnazjalne. Działania powinny objąć zarówno infrastrukturę jak i organizację zajęć przyczyniających się w szczególności do rozwoju kompetencji kluczowych na rynku pracy (ICT, matematyczno-przyrodniczych, języki obce).

Wysoka stopa bezrobocia na terenie obszaru funkcjonalnego wskazuje na potrzebę podjęcia przez samorządy szeregu działań we współpracy z instytucjami rynku pracy, instytucjami otoczenia biznesu oraz przedsiębiorcami. Wysokiemu bezrobociu towarzyszy wzrost wydatków na pomoc społeczną, pomimo spadającej liczby ludności korzystającej z pomocy społecznej. Jest to związane z rygorystycznymi kryteriami dochodowymi, które znacznie ograniczają liczbę osób uprawnionych do korzystania z pomocy społecznej. Należy więc podjąć efektywne działania środowiskowe m.in.: poprzez realizację zintegrowanych usług społecznych o charakterze profilaktycznym, aktywizującym i interwencyjnym. Wsparcie powinno również objąć funkcjonujące na obszarze placówki wsparcia dziennego, domy pomocy społecznej, warsztaty terapii zajęciowej i inne.

Poniżej zaprezentowano cele operacyjne, w ramach których będą podejmowane działania, przyczyniające się do osiągnięcia zakładanych efektów wdrażania strategii na poziomie trzeciego priorytetu.

Cel operacyjny 3.1. Poprawa stanu zdrowia mieszkańców obszaru

Cel operacyjny 3.2. Podniesienie jakości i efektywności kształcenia z uwzględnieniem sportu i rekreacji

Cel operacyjny 3.3. Wzrost efektywnych form przeciwdziałania bezrobociu oraz zapobieganie marginalizacji społecznej

Stopień osiągnięcia zakładanego celu strategicznego będzie weryfikowany m.in. za pomocą następujących wskaźników:

- Liczba placówek ambulatoryjnej opieki zdrowotnej na 10 tys. mieszkańców;

- Liczba organizacji pozarządowych przypadających na 10 tys. mieszkańców.

2.2.4. Integracja obszaru i sprawne rządzenie

Wpływ na integrację obszaru ma spójność terytorialna, która stanowi sieć wzajemnych powiązań wielu aspektów współczesnej przestrzeni wśród których jest m.in. spójność transportowa, gospodarcza, ekologiczna, rozwojowa i społeczna. Wymaga to od władz samorządowych tworzących Przygraniczny Obszar Funkcjonalny „Aktywne Pogranicze” wypracowania i wdrożenia modelu strategicznego zarządzania rozwojem obszaru. Potrzeba wypracowania nowych, skutecznych rozwiązań jest szczególnie widoczna w sferze dotyczącej finansowania i korzystania ze wspólnej infrastruktury, będzie to bardzo istotne w dłuższej perspektywie czasowej w przypadku realizacji wspólnych projektów i zachodzącej konieczności utrzymania ich trwałości. Problemem, którym muszą sprostać obszary funkcjonalne jest brak koordynacji w procesie podejmowania decyzji dotyczących planowania działań związanych z rozwojem społeczno – gospodarczym. Zastosowanie skoordynowanego i długoterminowego podejścia do działań rozwojowych może odbywać się m.in. poprzez stopniowe integrowanie dokumentów, które opracowywane są przez samorządy na podstawie różnych aktów prawnych. Katalog zadań gminy obejmuje szereg zagadnień, od spraw ładu przestrzennego, dróg i organizacji ruchu drogowego, przez organizację transportu zbiorowego, edukację i kulturę oraz ochronę zdrowia. Jednym z pilnych wymagających rozwiązania jest lepsze skomunikowanie obszaru pod względem organizacji transportu zbiorowego z ośrodkiem subregionalnym jakim jest Biała Podlaska. W celu lepszego wspólnego zarządzania obszarem i rozwiązywania problemów proponuje się stworzenie zespołów tematycznych jednym z nich może być utworzenie Rady ds. Rozwoju Przedsiębiorczości.

Dla zintegrowania zarządzania ważne jest usprawnienie systemu gromadzenia informacji i danych statystycznych oraz monitorowania i oceny wdrażania strategii rozwoju obszaru funkcjonalnego. Takie podejście stworzy lokalnej władzy możliwość do zarządzania na podstawie aktualnej i dokładnej informacji (*evidence – based policy*). W związku z czym należy dążyć do budowania platformy informatycznej, w ramach której gromadzone byłyby dane na temat infrastruktury POF „Aktywne Pogranicze” oraz procesów w nim zachodzących. Poprawa jakości zarządzania odbywać się powinna poprzez działania zmierzające do efektywnego wykorzystania potencjałów obszaru funkcjonalnego (zasobów ludzkich, środków materialnych, sieci powiązań) dzięki zwiększeniu możliwości i upowszechnianiu koordynacji jednostek administracji publicznej różnych szczebli, we współpracy z przedstawicielami partnerów społecznych i gospodarczych przy zastosowaniu zasady partnerstwa oraz wielopoziomowego zarządzania.

Z uwagi na przygraniczny charakter obszaru oraz określony w dokumentach strategicznych wyższej rangi charakter problemów i katalog interwencji, niezbędnym elementem do uwzględnienia przy planowaniu i realizacji zadań jest bezpieczeństwo. Nierozwiązanym problemem pozostaje wysoki poziom wód gruntowych. Działania z zakresu poprawy bezpieczeństwa należy również koncentrować na wyposażeniu służb ratunkowych stanowiących zabezpieczenie dla funkcji obszaru związanej z transportem, logistyką i spedycją.

Poniżej zaprezentowano cele operacyjne, w ramach których będą podejmowane działania, przyczyniające się do osiągnięcia zakładanych efektów wdrażania strategii na poziomie czwartego priorytetu.

Cel operacyjny 4.1. Partnerskie zarządzanie obszarem funkcjonalnym

Cel operacyjny 4.2. Polepszenie jakości rządu przez rozwój poziomu kompetencji i kreowanie innowacyjnych rozwiązań

Cel operacyjny 4.3. Poprawa bezpieczeństwa obszaru poprzez rozwój wybranych elementów infrastruktury

Stopień osiągnięcia zakładanego celu strategicznego będzie weryfikowany m.in. za pomocą następujących wskaźników:

- Wydatki inwestycyjne na 1 mieszkańca;
- Liczba mieszkańców obszaru korzystających ze środka ochrony przeciwpowodziowej.

2.3. Spójność z dokumentami strategicznymi

Powiązania z dokumentami strategicznymi i planistycznymi na poziomie wspólnotowym, krajowym oraz regionalnym są istotnym elementem wpierającym trwały wzrost społeczny i gospodarczy na danym terenie. W tym podrozdziale przedstawiono takie powiązania z niniejszym dokumentem strategicznym przedstawiając analizę spójności z ww. dokumentami.

2.3.1. Poziom wspólnotowy

Pakiet legislacyjny polityki spójności na lata 2014-2020

Komisja Europejska w ramach pakietu legislacyjnego zaproponowała 11 celów tematycznych ściśle powiązanych ze strategią „Europa 2020”. Odnoszą się również do wszystkich Funduszy Wspólnych Ram Strategicznych, w tym Europejskiego Funduszu Rozwoju Regionalnego oraz Europejskiego Funduszu Społecznego. Zintegrowana Strategia Rozwoju Przygranicznego Obszaru Funkcjonalnego „Aktywne Pogranicze” zgodnie z przyjętą zasadą programowania została oparta na celach wskazanych w dokumentach programowych, toteż cele strategiczne przedstawione w dokumencie strategicznym obszaru funkcjonalnego odzwierciedlają priorytetowe cele Unii Europejskiej.

Strategia Europa 2020 – Strategia na rzecz inteligentnego i zrównoważonego rozwoju sprzyjającego włączeniu społecznemu

Wyznaczone cele w Zintegrowanej Strategii Rozwoju Przygranicznego Obszaru Funkcjonalnego „Aktywne Pogranicze” wpłyną bezpośrednio na wzrost spójności gospodarczej, społecznej oraz terytorialnej, co wskazuje na pełną zgodność z priorytetami określonymi w Strategii Europa 2020, są to:

- rozwój inteligentny – rozwój gospodarki opartej na wiedzy i innowacji,
- rozwój zrównoważony – wspieranie gospodarki efektywniej korzystającej z zasobów, bardziej przyjaznej środowisku i bardziej konkurencyjnej,
- rozwój sprzyjający włączeniu społecznemu – wspieranie gospodarki o wysokim poziomie zatrudnienia, zapewniającej spójność społeczną i terytorialną.

Efektom realizacji powyższych priorytetów powinno być osiągnięcie następujących celów:

- wzrost wydatków na działalność B+R,
- wzrost wskaźnika zatrudnienia,
- wzrost udziału osób z wyższym wykształceniem w społeczeństwie oraz zmniejszenie odsetka osób wczesnie kończących naukę,
- ograniczenie emisji CO₂ i osiągnięcia celów 20/20/20 w zakresie klimatu i energii,
- ograniczenia liczby osób żyjących w ubóstwie.

Ponadto należy zaznaczyć, że wizja określana dla Przygranicznego Obszaru Funkcjonalnego „Aktywne Pogranicze” wpisuje się w zasadę zrównoważonego rozwoju, przyczyniając się do aktywizacji ekonomicznej i społecznej obszaru przy jednoczesnym racjonalnym korzystaniu z zasobów przyrodniczych.

2.3.2. Poziom krajowy

Określone cele i kierunki rozwojowe, system zarządzania oraz monitoringu, a także główne źródła finansowania wpisują się w schemat przedstawiony w projekcie Umowy Partnerstwa⁸. Wzmocnienie współpracy między samorządami wchodzącymi w skład Przygranicznego Obszaru Funkcjonalnego „Aktywne Pogranicze” wesprze realizację wspólnych przedsięwzięć oraz rozbudowa powiązań funkcjonalnych na terenie całego obszaru. Jest to zgodne z innowacyjnym podejściem do terytorialnego wymiaru polityki rozwoju na danym obszarze. Ponadto dzięki wyznaczeniu wspólnych celów i kierunków rozwoju, zostanie osiągnięty tzw. efekt synergii, który pozwala na osiągnięcie większego wpływu na rozwój danego obszaru poprzez współpracę w podejmowanych działaniach samorządów.

Wyznaczona wizja w Zintegrowanej Strategii Rozwoju Przygranicznego Obszaru Funkcjonalnego „Aktywne Pogranicze”, która brzmi:

„W 2020 roku Przygraniczny Obszar Funkcjonalny „Aktywne Pogranicze” jest postrzegany za ponadregionalny obszar funkcjonalny o ukształtowanych funkcjach gospodarczych oraz wzrastającej jakości życia lokalnej społeczności. Efektywna struktura gospodarcza rozwija się w sposób zrównoważony w oparciu o dogodne położenie komunikacyjne (strefa przygraniczna) w ramach transportu, logistyki i spedycji, oraz przetwórstwa przemysłowego ze szczególną rolą biogospodarki. Wspomagającą gałęzią gospodarczą jest sieciowy produkt turystyki transgranicznej. Wzrost jakości życia mieszkańców postępuje w wyniku lepszej dostępności podstawowych usług społecznych (edukacyjnych, kulturalnych, zdrowotnych i sportowo-rekreacyjnych) sprzyja wzmocnieniu społeczeństwa obywatelskiego i włączeniu społecznemu na wyznaczonym obszarze funkcjonalnym.” wraz z celami strategicznymi została oparta na wykorzystaniu endogenicznego potencjału do rozwoju gospodarczego i wzrostu spójności społecznej oraz przestrzennej. Takie podejście jest spójne z głównymi celami dokumentów:

1. **Średniookresowa Strategia Rozwoju Kraju 2020 (ŚSRK):** *wzmocnienie i wykorzystanie gospodarczych, społecznych i instytucjonalnych potencjałów, zapewniających szybszy i zrównoważony rozwój kraju oraz poprawę jakości życia ludności;*
2. **Krajowa Strategia Rozwoju Regionalnego 2010-2020: Regiony, Miasta, Obszary Wiejskie:** *Efektywne wykorzystanie specyficznych regionalnych oraz terytorialnych*

⁸ Programowanie perspektywy finansowej 2014-2020 – umowa partnerstwa, Ministerstwo Infrastruktury i Rozwoju, 21 maja 2014r.

potencjałów rozwojowych dla osiągnięcia celów rozwoju kraju – wzrostu, zatrudnienia i spójności w horyzoncie długookresowym. Jednocześnie Krajowa Strategia Rozwoju Regionalnego postuluje trzy cele polityki regionalnej do 2020 roku. Są one następujące:

- wspomaganie wzrostu konkurencyjności regionów („konkurencyjność”),
- budowanie spójności terytorialnej i przeciwdziałanie marginalizacji obszarów problemowych („spójność”),
- tworzenie warunków dla skutecznej, efektywnej i partnerskiej realizacji działań rozwojowych, ukierunkowanych terytorialnie („sprawność”).

Cele strategiczne Zintegrowanej Strategii Rozwoju Przygranicznego Obszaru Funkcjonalnego „Aktywne Pogranicze” wpisują się we wszystkie trzy ww. cele. Sprzyjają one zwiększeniu konkurencyjności obszaru poprzez określenie jego funkcji gospodarczej opartej na kształtujących się specjalizacjach, przy pomocy i wykorzystaniu dostępnych lokalnych zasobów. Co więcej integracja działań wywiera pozytywny wpływ na zwiększenie spójności terytorialnej w układzie regionalnym, a nawet krajowym. Sprzyja to rozwojowi ekonomicznemu na terenach zmarginalizowanych.

3. **Koncepcja Przestrzennego Zagospodarowania Kraju 2030:** *Efektywne wykorzystanie przestrzeni kraju i jej terytorialnie zróżnicowanych potencjałów rozwojowych dla osiągania ogólnych celów rozwojowych – konkurencyjności, zwiększenia zatrudnienia, sprawności funkcjonowania państwa oraz spójności w wymiarze społecznym, gospodarczym i terytorialnym w długim okresie.*

Zintegrowana Strategia Rozwoju Przygranicznego Obszaru Funkcjonalnego „Aktywne Pogranicze” wpisuje się w powyższy cel, uwzględniając potencjały rozwojowe obszaru w zakresie: transportu, logistyki i spedycji, przetwórstwa przemysłowego ze szczególną rolą biogospodarki oraz ze wspomagającą gałęzią gospodarczą jaką jest sieciowy produkt turystyki transgranicznej. Jednocześnie w wyznaczonej wizji podkreślono zrównoważone zarządzanie prowadzące do lepszych warunków życia mieszkańców. Co więcej określone cele wpisują się w następujące cele polityki przestrzennego zagospodarowania kraju (określone w KPZK 2030):

- a. Cel 2. *Poprawa spójności wewnętrznej i terytorialne równoważenie rozwoju kraju poprzez promowanie integracji funkcjonalnej, tworzenie warunków dla rozprzestrzeniania się czynników rozwoju, wielofunkcyjny rozwój obszarów wiejskich oraz wykorzystanie potencjału wewnętrznego wszystkich terytoriów;*
 - b. Cel 3. *Poprawa dostępności terytorialnej kraju w różnych skalach przestrzennych poprzez rozwijanie infrastruktury transportowej i telekomunikacyjnej;*
 - c. Cel 4. *Kształtowanie struktur przestrzennych, wspierających osiągnięcie i utrzymanie wysokiej jakości środowiska przyrodniczego i walorów krajobrazowych Polski;*
 - d. Cel 6. *Przywrócenie i utrwalenie ładu przestrzennego.*
4. **Założenia Krajowej Polityki Miejskiej:** *Wzmocnienie zdolności miast i obszarów zurbanizowanych do kreowania wzrostu gospodarczego i tworzenia miejsc pracy oraz poprawa jakości życia mieszkańców.*
 5. Zintegrowane, ponadsektorowe strategie: Strategia Innowacyjności i Efektywności Gospodarki – Dynamiczna Polska 2020 (SIEG), Strategia Rozwoju Kapitału Ludzkiego (SRKL), Strategia Rozwoju Transportu do 2020 roku (z perspektywą do 2030 roku) (SRT), Strategia Bezpieczeństwo Energetyczne i Środowisko (BEiŚ), Strategia Sprawne Państwo (SSP), Strategia Rozwoju Kapitału Społecznego (SRKS), KSRR, Strategia

Rozwoju Systemu Bezpieczeństwa Narodowego RP (SRSBN RP), Strategia zrównoważonego rozwoju wsi, rolnictwa i rybactwa (SZRWiR).

2.3.3. Poziom regionalny

Dokument jest spójny pod względem przewidzianych działań z wyznaczonym w Strategii Rozwoju Województwa Lubelskiego na lata 2014-2020 Obszarem Strategicznej Interwencji:

- Obszary przygraniczne;
- Obszary gospodarczego wykorzystania walorów przyrodniczych i kulturowych;
- Nowoczesna wieś.

Proponowane działania wpisują się wprost w przewidziany dla tego obszaru rodzaj interwencji służący do wykorzystania:

- potencjału obszaru przygranicznego i budowania funkcji obsługujących UE dla tworzenia warunków wzrostu społeczno-gospodarczego (rozwój infrastruktury logistycznej, granicznej i obsługi granicy, infrastruktury społecznej, poprawa bezpieczeństwa),
- potencjału obszarów cennych przyrodniczo i kulturowo dla tworzenia warunków wzrostu społeczno-gospodarczego tych obszarów oraz określenia charakteru i natężenia funkcji turystycznej,
- wsparcie inicjatyw na rzecz edukacji i podnoszenia kompetencji rolników, wsparcie tworzenia i rozwoju rynków hurtowych produktów rolnych, wsparcie rozwoju grup producenckich, wsparcie rozwoju zakładów przetwórstwa, zakładów branży mięsnej i mleczarskiej, wsparcie rozwoju infrastruktury gospodarki rybackiej, uzupełnienie sieci dróg i wyposażenia w infrastrukturę komunalną oraz zaplecza sanitarnego, rozbudowę i modernizację infrastruktury elektroenergetycznej i gazowej w celu umożliwienia poboru zwiększonej ilości energii ze źródeł rozproszonych.

W horyzoncie 2020r. strategiczne cele rozwoju regionu lubelskiego, których realizacji będą służyły działania samorządu województwa, są określone następująco:

1. Wzmacnianie urbanizacji regionu;
2. Restrukturyzacja rolnictwa oraz rozwój obszarów wiejskich;
3. Selektywne zwiększanie potencjału wiedzy, kwalifikacji, zaawansowania technologicznego, przedsiębiorczości i innowacyjności regionu.

Strategia Rozwoju Przygranicznego Obszaru Funkcjonalnego „Aktywne Pogranicze” wyznacza do realizacji działania, przyczyniające się do:

1. Rozwoju zrównoważonej gospodarki opartej na lokalnych specjalizacjach, poprzez:
 - poprawę warunków do rozwoju działalności przedsiębiorstw, m.in. przez tworzenie stref aktywności gospodarczej i zwiększenie dostępności komunikacyjnej,
 - poprawę efektywności funkcjonowania sektora rolnego oraz jego większa specjalizacja ze szczególną rolą biogospodarki,
 - wykorzystanie wewnętrznego potencjału obszaru w zakresie produkcji energii z odnawialnych źródeł,
 - promowanie przedsiębiorczości oraz rozwój infrastruktury, poprawiającej konkurencyjność gospodarczą obszaru,

- tworzenie warunków do rozwoju sieciowego produktu turystycznego.
2. Poprawy jakości życia w sferze mieszkaniowej pod względem: lepszego stanu środowiska przyrodniczego, odnowy fizycznej, gospodarczej i społecznej miejscowości, a także poprawy efektywności energetycznej budynków mieszkalnych i innych obiektów opieki zdrowotnej, włączenia społecznego, edukacji oraz bezpieczeństwa publicznego i administracji publicznej, poprzez:
 - wzrost inwestycji na rzecz rozbudowy sieci wodno – kanalizacyjnej,
 - wzrost jakości planowania przestrzennego oraz działań związanych z kształtowaniem przestrzeni publicznych,
 - przeprowadzenie działań rewitalizacyjnych obejmujących sferę gospodarczą, społeczną oraz fizyczną,
 - wzrost inwestycji na rzecz polepszenia efektywności energetycznej budynków mieszkalnych i obiektów użyteczności publicznej,
 - lepszy dostęp do opieki zdrowotnej oraz programów profilaktycznych,
 - lepszy dostęp do usług edukacyjnych oraz sportu i rekreacji mieszkańców,
 - wzrost znaczenia aktywnych form przeciwdziałania bezrobociu oraz przeciwdziałanie marginalizacji społecznej.
 3. Poprawy spójności terytorialnej obszaru funkcjonalnego, poprzez:
 - partnerskie zarządzanie obszarem,
 - wzrost jakości rządzenia,
 - poprawę bezpieczeństwa obszaru.

Poprzez powyższe interwencje strategia przyczynia się do osiągnięcia zamierzeń w poszczególnych celach strategicznych Strategii Rozwoju Województwa Lubelskiego na lata 2014-2020 (z perspektywą do 2030r.). Powiązania pomiędzy poszczególnymi priorytetami strategii przedstawione zostały w tabeli nr 1.

Tabela 1 Zestawienie powiązań pomiędzy priorytetami Strategii Rozwoju Przygranicznego Obszaru Funkcjonalnego „Aktywne Pogranicze” do 2020 roku, a Strategią Rozwoju Województwa Lubelskiego na lata 2014-2020 (z perspektywą do 2030r.)

Strategiczne cele rozwoju regionu lubelskiego	Cel strategiczny 1: Zrównoważona i wyspecjalizowana gospodarka	Cel strategiczny 2: Przygraniczny Obszar Funkcjonalny atrakcyjnym miejscem zamieszkania i pobytu	Cel strategiczny 3. Aktywne, zdrowe i wykształcone społeczeństwo	Cel strategiczny 4: Integracja obszaru i sprawne rządzenie
Cel strategiczny 1: Wzmacnianie urbanizacji regionu	X	X		
Cel strategiczny 2: Restrukturyzacja rolnictwa oraz rozwój obszarów wiejskich	X			
Cel strategiczny 3: Selekttywne zwiększanie potencjału wiedzy, kwalifikacji, zaawansowania technologicznego, przedsiębiorczości i innowacyjności regionu	X		X	X
Cel strategiczny 4: Funkcjonalna, przestrzenna,	X	X	X	X

Regionalna Strategia Innowacji Województwa Lubelskiego do 2020 roku (projekt)

Zaktualizowana Regionalna Strategia Innowacji Województwa Lubelskiego do 2020 roku stanowi uszczegółowienie Strategii Rozwoju Województwa Lubelskiego na lata 2014-2020 w części, dotyczącej określenia potencjału innowacyjnego województwa oraz wskazania kierunków jego wzmocnienia i wykorzystywania w poszukiwaniu przewag konkurencyjnych, opartych zwłaszcza na inteligentnych specjalizacjach regionu.

W Strategii Rozwoju Przygranicznego Obszaru Funkcjonalnego „Aktywne Pogranicze” do 2020 roku określono **Cel strategiczny 1: Zrównoważona i wyspecjalizowana gospodarka**, który wpisuje się w realizację następujących celów strategicznych Regionalnej Strategii Innowacji:

- *Priorytet 1. Zwiększenie zdolności podmiotów gospodarczych do tworzenia i absorpcji wiedzy oraz wdrażania innowacji, zwłaszcza w regionalnych obszarach inteligentnej specjalizacji.*
- *Priorytet 2. Wzrost zdolności podmiotów sektora naukowo-badawczego do tworzenia i komercjalizacji wiedzy w regionalnych obszarach inteligentnej specjalizacji regionu.*
- *Priorytet 3. Wzmocnienie instytucji otoczenia biznesu i otwartej na innowacje administracji publicznej.*

Kluczowym elementem w osiągnięciu powyższych powiązań strategicznych będzie stymulowanie szeroko pojętej współpracy przez samorządy lokalne z przedstawicielami sektora naukowo-badawczego, doradczego oraz przedsiębiorcami. Niezbędnym elementem będzie również rozwijanie łańcuchów kooperacyjnych. Tak prowadzone działania powinny doprowadzić do powstania:

- nowoczesnych sektorów biogospodarki, bazujących na efektywnym przetwarzaniu biozasobów na cele żywnościowe, energetyczne;
- rozwoju sektora energetycznego, opartego na technologiach niskoemisyjnych, wykorzystującego zarówno odnawialne, jak i nieodnawialne źródła energii;
- rozwoju zidentyfikowanych branż z zastosowaniem informatyki i automatyki.

Regionalny Program Operacyjny Województwa Lubelskiego na lata 2014-2020

Regionalny Program Operacyjny Województwa Lubelskiego (RPO WL) jest trzecim szczeblem planowania strategicznego⁹. RPO WL jest zasadniczym narzędziem realizacji strategii, ocenianym pod kątem zgodności z celami strategicznymi. System wdrażania ukierunkowany jest na realizację projektów spełniających następujące aspekty:

- projekty partnerskie, w tym partnerstwa publiczno-prywatnego i w obszarach funkcjonalnych,

⁹ Ramowy System Organizacji Programowania Strategicznego w Województwie Lubelskim, UMWL, Zał. do Uchwały Nr CII/1911/2012 Zarządu Województwa Lubelskiego z dnia 20 marca 2012r. Pierwszy szczebel systemu stanowi: Strategia Rozwoju Województwa Lubelskiego oraz Plan Zagospodarowania Przestrzennego Województwa Lubelskiego, drugim szczeblem programowania strategicznego jest Regionalna Strategia Innowacji Województwa Lubelskiego, a także strategie sektorowe.

- inwestycje i działania, zapewniające efekt prorozwojowy.

W ramach RPO WL określone zostały cele szczegółowe, które będą realizowane poprzez 14 Osi Priorytetowych, odpowiadających celom tematycznym pakietu legislacyjnego Unii Europejskiej.

Szczegółowe powiązania pomiędzy Strategią Rozwoju Przygranicznego Obszaru Funkcjonalnego „Aktywne Pogranicze” i RPO WL zostały przedstawione w tabeli nr 2, wskazując jedynie te priorytety, które będą realizowane przez strategię.

Tabela 2 Powiązania pomiędzy celami strategicznymi Strategii Rozwoju Przygranicznego Obszaru Funkcjonalnego „Aktywne Pogranicze” do 2020 roku i Regionalnym Programem Operacyjnym Województwa Lubelskiego na lata 2014-2020

Oś priorytetowa RPO WL	Cel strategiczny 1: Zrównoważona i wyspecjalizowana na gospodarka	Cel strategiczny 2: Przygraniczny Obszar Funkcjonalny atrakcyjnym miejscem zamieszkania i pobytu	Cel strategiczny 3: Aktywne, zdrowe i wykształcone społeczeństwo	Cel strategiczny 4: Integracja obszaru i sprawne rządzenie
1. Badania i innowacje	X			
2. Cyfrowe Lubelskie	X		X	X
3. Konkurencyjność przedsiębiorstw	X			
4. Energia przyjazna środowisku	X	X		
5. Efektywność energetyczna i gospodarka niskoemisyjna	X	X		
6. Ochrona środowiska oraz efektywne wykorzystanie zasobów		X		X
7. Ochrona dziedzictwa kulturowego i naturalnego	X			
8. Mobilność regionalna i ekologiczny transport				
9. Rynek pracy	X		X	
10. Adaptacyjność przedsiębiorstw i pracowników do zmian	X		X	
11. Włączenie społeczne			X	
12. Edukacja, umiejętności i kompetencje	X		X	X
13. Infrastruktura społeczna		X	X	

Źródło: opracowanie własne na podstawie RPO WL na lata 2014-2020

Strategia Współpracy Transgranicznej Województwa Lubelskiego, Obwodu Lwowskiego, Obwodu Wołyńskiego i Obwodu Brzeskiego na lata 2014-2020

Cele wskazane w Strategii Rozwoju Przygranicznego Obszaru Funkcjonalnego „Aktywne Pogranicze” do 2020 roku przyczyniają się do podniesienia konkurencyjności społeczno-gospodarczej obszaru transgranicznego tym samym wpisują się w Cel generalny Strategii Transgranicznej oraz określone w niej dziedziny działań strategicznych:

1. Współpraca gospodarcza.
2. Środowisko naturalne, kultura i turystyka.
3. Infrastruktura komunikacyjna i graniczna.

3. Część wdrożeniowa

3.1. Plan operacyjny

Plan działań operacyjnych zawiera zestawienie kierunków działań, jakie będą podejmowane w ramach przewidzianych celów operacyjnych strategii. Plan określa również rolę lokalnych samorządów oraz innych partnerów (przedsiębiorców, stowarzyszeń) w realizacji zaplanowanych zadań, jak i możliwe źródła ich finansowania ze środków zewnętrznych (krajowych i regionalnych). Zaprezentowany katalog działań nie ma charakteru zamkniętego i będzie mógł być uzupełniany o nowe elementy w zależności od potrzeb związanych z rozwojem społeczno – gospodarczym Przygranicznego Obszaru Funkcjonalnego „Aktywne Pogranicze”.

Cel strategiczny 1 Zrównoważona i wyspecjalizowana gospodarka

Cel operacyjny 1.1. Zintegrowana dostępność komunikacyjna przygranicznego obszaru			
Nr działania	Kierunek działań operacyjnych	Rola i zadania JST w realizacji działań	Możliwości finansowania działań ze źródeł zewnętrznych
1.1.1.	Przebudowa i modernizacja drogi krajowej nr 2 oraz nr 19 oraz zwiększenie dostępności komunikacyjnej dzięki budowie odcinka autostrady A2 Warszawa – Kukuryki	Działania lobbingsowe oraz współpraca w zakresie przygotowania i realizacji inwestycji przez GDDKiA	PO Infrastruktura i Środowisko 2014 – 2020 (w przypadku zakwalifikowania inwestycji do realizacji do roku 2020)
1.1.2.	Zwiększenie dostępności do stolicy województwa oraz poprawa skomunikowania przejść granicznych i terminali przeładunkowych w wyniku przebudowy dróg wojewódzkich i powiatowych	Lobbowanie i współpraca z Zarządem Dróg Wojewódzkich w Lublinie	(1) PO Polska Wschodnia 2014 – 2020, Oś Priorytetowa II: Nowoczesna infrastruktura transportowa, PI 7B (2) RPO WL 2014 – 2020: Oś Priorytetowa 8. Mobilność regionalna i ekologiczny transport
1.1.3.	Budowa infrastruktury w ciągu dróg krajowych (m.in. parkingu buforowego przed Terminalem Samochodowym oraz Przebudowa Mostu warszawskiego na rzece Bug)	Działania lobbingsowe oraz współpraca w zakresie przygotowania i realizacji inwestycji przez GDDKiA	PO Infrastruktura i Środowisko 2014 – 2020: Oś Priorytetowa III: Rozwój sieci drogowej ten-t i transportu multimodalnego
1.1.4.	Dostosowanie układu dróg lokalnych do potrzeb gospodarczych obszaru	Realizacja w ramach zadań własnych	(1) PROW 2014 – 2020: Mo7 – Podstawowe usługi i odnowa wsi na obszarach wiejskich (art. 20), (2) Narodowy Program Przebudowy Dróg Lokalnych
1.1.5	Zwiększenie dostępności obszaru	Lobbowanie i współpraca	RPO WL 2014-2020

	poprzez remont drogi powiatowej nr 1051L Zalesie – Chotyłów – Piszczac – Tucznia - Sławatycze	z Zarządem Dróg Powiatowych w Białej Podlaskiej	Oś Priorytetowa 8. Mobilność regionalna i ekologiczny transport
1.1.6.	Zwiększenie dostępności obszaru poprzez remont drogi powiatowej nr 1022L Cicibór-Leśna Podlaska-gr. woj. (Kornica) (Witulín-Leśna Podlaska-Nosów)	Lobbowanie i współpraca z Zarządem Dróg Powiatowych w Białej Podlaskiej	RPO WL 2014-2020 Oś Priorytetowa 8. Mobilność regionalna i ekologiczny transport
1.1.7.	Modernizacja infrastruktury kolejowej w tym budowa przejazdu kolejowego w Małaszewiczach	Działania lobbujące oraz współpraca w zakresie przygotowania i realizacji inwestycji przez PKP PLK S.A.	(1) RPO WL 2014 - 2020: Oś Priorytetowa 8. Mobilność regionalna i ekologiczny transport (2) PO Polska Wschodnia 2014 - 2020: Oś Priorytetowa III. Ponadregionalna Infrastruktura Kolejowa (3) PO Infrastruktura i Środowisko 2014 - 2020: Oś Priorytetowa V. Rozwój transportu kolejowego w Polsce
1.1.8.	Tworzenie infrastruktury ostatniej mili sieci szerokopasmowej	Inicjowanie działań na rzecz rozbudowy infrastruktury teleinformatycznej przez przedsiębiorstwa	PO Polska Cyfrowa 2014 - 2020, Oś Priorytetowa I: Powszechny dostęp do szybkiego internetu
1.1.9.	Zwiększenie dostępności ponadregionalnej – zakup szynobusu Terespol - Brześć	Działania lobbujące oraz współpraca w zakresie przygotowania i realizacji inwestycji przez Przewozy Regionalne	(1) RPO WL 2014 - 2020: Oś Priorytetowa 8. Mobilność regionalna i ekologiczny transport (2) PO Polska Wschodnia 2014 - 2020: Oś Priorytetowa III. Ponadregionalna Infrastruktura Kolejowa
1.1.10.	Turystyczne przejście piesze i rowerowe do twierdzy Brześć z mostem na starorzeczu	Działania lobbujące oraz współpraca w zakresie przygotowania i realizacji inwestycji przez Lubelski Zarząd Obsługi Przejść Granicznych	Program Współpracy Transgranicznej Polska - Białoruś - Ukraina
	Inne działania		

Cel operacyjny 1.2. Rozwój stref aktywności gospodarczej			
Nr działania	Kierunek działań operacyjnych	Rola i zadania JST w realizacji działań	Możliwości finansowania działań ze źródeł zewnętrznych
1.2.1.	Przygotowanie terenów inwestycyjnych w POF „Aktywne Pogranicze”	Realizacja inwestycji i zarządzanie wybudowaną infrastrukturą	RPO WL 2014 - 2020: Oś 3. Konkurencyjność przedsiębiorstw
1.2.2.	Inwestycje w targowiska lub obiekty budowlane przeznaczone na cele promocji lokalnych produktów	Realizacja inwestycji i zarządzanie wybudowaną infrastrukturą	PROW 2014 - 2020: Mo7 - Podstawowe usługi i odnowa wsi na obszarach wiejskich (art. 20)
1.2.3.	Kompleksowa promocja gospodarcza obszaru oraz tworzenie przyjaznych warunków do inwestowania, organizacja misji gospodarczych	Przygotowanie w partnerstwie gmin atrakcyjnej oferty terenów inwestycyjnych i ich aktywna promocja. Realizacja projektów sieciowych z innymi jednostkami w kraju i za	(1) RPO WL 2014 - 2020 Oś 3. Konkurencyjność przedsiębiorstw (2) PO Polska Wschodnia 2014-2020: Oś Priorytetowa I.

		granicą. W przypadku projektów z Polski Wschodniej inicjowanie wśród przedsiębiorców działań rozwojowych	Przedsiębiorcza Polska Wschodnia
1.2.4.	Działania marketingowe, kreowanie dobrego wizerunku obszaru pod kątem potencjalnych inwestorów i kontrahentów jako atrakcyjnego miejsca, w tym utworzenie i działalność centrum obsługi inwestora	Opracowanie w partnerstwie gmin strategii działań marketingowych, powiązanie systemu promocji z działaniami województwa lubelskiego	(1) RPO WL 2014 – 2020: Oś Priorytetowa 3. Konkurencyjność przedsiębiorstw; (2) PROW 2014 – 2020
1.2.5.	Utworzenie kompleksowego systemu informacji przestrzennej w zakresie stref aktywności gospodarczej i podmiotów w nich funkcjonujących	Realizacja zadań własnych we współpracy z lokalnymi przedsiębiorcami	RPO WL 2014 – 2020: Oś Priorytetowa 2: Cyfrowe lubelskie
	Inne działania		

Cel operacyjny 1.3. Wzrost konkurencyjności gospodarki poprzez zidentyfikowaną specjalizację w zakresie transportu, logistyki i spedycji oraz przetwórstwa przemysłowego z efektywnym wykorzystaniem sektora rolnego ze szczególną rolą biogospodarki			
Nr działania	Kierunek działań operacyjnych	Rola i zadania JST w realizacji działań	Możliwości finansowania działań ze źródeł zewnętrznych
1.3.1.	Utworzenie Rady ds. Rozwoju Przedsiębiorczości na terenie Przygranicznego Obszaru Funkcjonalnego „Aktywne Pogranicze”	Opracowanie formuły, zasad oraz planu funkcjonowania Rady, organizacja cyklicznych spotkań itp.	Środki własne samorządów
1.3.2.	Działania wspierające sektor rolny w zakresie kształcenia zawodowego i nabywania umiejętności, przystępowania do systemów jakości	Inicjowanie oraz współpraca z Ośrodkiem Doradztwa Rolniczego, Zespołem Szkół Centrum Kształcenia Rolniczego w Leśnej Podlaskiej oraz innymi podmiotami w zakresie szkoleń i transferu wiedzy	PROW 2014 – 2020: Mo1 – Transfer wiedzy i działalność informacyjna (art. 14); Mo3 – System jakości produktów rolnych i środków spożywczych (art. 16)
1.3.3.	Utworzenie wzorowego centrum demonstracyjnego w zakresie rozwoju biogospodarki opartej na produkcji rolnej i leśnej i jej efektywnym przetwarzaniu na cele spożywcze, lecznicze, żywienia zwierząt i energetyczne	Zadanie możliwe do zrealizowania przy bliskiej współpracy samorządów z Ośrodkiem Doradztwa Rolniczego, Zespołu Szkół Centrum Kształcenia Rolniczego w Leśnej Podlaskiej oraz środowiskiem naukowym	PROW 2014 – 2020: Mo1 – Transfer wiedzy i działalność informacyjna (art. 14)
1.3.4.	Zwiększenie dostępności na obszarze funkcjonalnym zakresu usług Instytucji Otoczenia Biznesu	Współpraca Rady ds. Rozwoju Przedsiębiorczości z IOB m.in. poprzez wprowadzenie corocznego systemu monitorowania potrzeb informacyjnych i szkoleniowo – doradczych wśród przedsiębiorców w gminie	RPO WL 2014 – 2020: Oś Priorytetowa 3. Konkurencyjność przedsiębiorstw
1.3.5.	Stymulowanie rozwoju przetwórstwa rolno – spożywczego oraz marketingu produktów rolnych	Współpraca z Ośrodkiem Doradztwa Rolniczego w zakresie organizacji wspólnych konferencji, szkoleń	PROW 2014 – 2020: Mo2 – Usługi doradcze, usługi z zakresu zarządzania gospodarstwem i usługi z zakresu zastępstw (art. 15), oraz Mo4 – Inwestycje w środki trwałe

1.3.6.	Działanie z zakresu tworzenia inkubatorów przetwórstwa lokalnego	Bliska współpraca z Białską Lokalną Grupą Działania	(art. 17) PROW 2014-2020: M19 – Wsparcie dla rozwoju lokalnego w ramach inicjatywy LEADER (RLKS – rozwój lokalny kierowany przez społeczność) (art. 35 rozporządzenia (UE) nr 1303/2013)
1.3.7.	Działania z zakresu powstawania nowych przedsiębiorstw w oparciu o platformy startowe	Współdziałanie z IOB, instytucjami rynku pracy	(1) RPO WL 2014 – 2020: Oś Priorytetowa 3. Konkurencyjność przedsiębiorstw; (2) PO Polska Wschodnia 2014-2020: Oś Priorytetowa I. Przedsiębiorcza Polska Wschodnia
1.3.8.	Integracja producentów rolnych poprzez tworzenie grup i organizacji producentów w sektorze rolnym i leśnym	Inicjowanie oraz współpraca z Ośrodkiem Doradztwa Rolniczego	PROW 2014 – 2020: M09 – Tworzenie grup i organizacji producentów (art. 27)
1.3.9.	Wdrażanie innowacji (EPI) na rzecz wydajnego i zróżnicowanego rolnictwa na bazie potencjału instytucjonalnego gminy Leśna Podlaska	Aktywna współpraca z Zespołem Szkół Centrum Kształcenia Rolniczego w Leśnej Podlaskiej, wyższą uczelnią oraz producentami rolnymi w zakresie utworzenia grupy operacyjnej na rzecz innowacji (EPI) oraz realizacji przez te grupy projektów	PROW 2014 – 2020: M16 – Współpraca (art. 35)
1.3.10.	Prowadzenie aktywnych działań mających na celu podniesienie jakości i atrakcyjności kształcenia zawodowego oraz współpracy ze szkołami wyższymi	Inicjowanie i wspieranie współpracy Zasadniczej Szkoły Zawodowej w Leśnej Podlaskiej z jej otoczeniem społeczno-gospodarczym	RPO WL 2014 – 2020, Oś 12. Edukacja, umiejętności i kompetencje
1.3.11	Realizacja programów stypendialnych dla uczniów szczególnie uzdolnionych w zakresie przedmiotów zawodowych	Współpraca z Zespołem Szkół Centrum Kształcenia Rolniczego w Leśnej Podlaskiej	RPO WL 2014 – 2020, Oś 12. Edukacja, umiejętności i kompetencje
1.3.12	Działania związane z infrastrukturą szkół zawodowych poprzez prace modernizacyjne i dostosowawcze istniejącej infrastruktury, w szczególności rozbudowę lub przebudowę pracowni/warsztatów kształcenia praktycznego jak również pracowni wykorzystywanych w procesie kształcenia i rozwoju kompetencji kluczowych zorientowanych na potrzeby lokalnego rynku pracy oraz zakup niezbędnego wyposażenia	Współpraca z Zespołem Szkół Centrum Kształcenia Rolniczego w Leśnej Podlaskiej	RPO WL 2014 – 2020, Oś 13. Infrastruktura społeczna
1.3.13.	Dostosowanie i zwiększenie wyposażenia szkół ponadgimnazjalnych ze szczególnym uwzględnieniem szkół zawodowych	Współpraca ze szkołami ponadgimnazjalnymi (Zespół Szkół Centrum Kształcenia Rolniczego w Leśnej Podlaskiej, szkoły zawodowe g. Terespol i inne)	RPO WL 2014 – 2020, Oś 12. Edukacja, umiejętności i kompetencje
	Inne działania		

Cel operacyjny 1.4. Wzrost gospodarczego wykorzystania potencjału obszaru w zakresie odnawialnych źródeł energii			
Nr działania	Kierunek działań operacyjnych	Rola i zadania JST w realizacji działań	Możliwości finansowania działań ze źródeł zewnętrznych
1.4.1.	Budowa lub modernizacja wybranych elementów sieci elektroenergetycznej umożliwiającej przyłączenia nowych sieci wytwórczych energii ze źródeł odnawialnych	Bliska współpraca z PGE Dystrybucja S.A. (Rejon Energetyczny Biała Podlaska) w zakresie zwiększenia możliwości przyłączeniowych dla producentów energii elektrycznej z odnawialnych źródeł energii	(1) RPO WL 2014 – 2020: Oś Priorytetowa 4. Energia Przyjazna Środowisku; (2) PO Infrastruktura i Środowisko 2014-2020: Oś Priorytetowa 1. Zmniejszenie emisyjności gospodarki
1.4.2.	Budowa lub modernizacja wybranych elementów infrastruktury gazowej	Bliska współpraca z Polską Spółką Gazownictwa Sp. z o.o.	PO Infrastruktura i Środowisko 2014-2020: Oś Priorytetowa 1. Zmniejszenie emisyjności gospodarki
1.4.3.	Wytwarzanie energii pochodzącej z odnawialnych źródeł energii z wykorzystaniem potencjału obszaru	Realizacja w ramach zadań własnych oraz współpraca z inwestorami zainteresowanymi wytwarzaniem energii na sprzedaż	(1) RPO WL 2014 – 2020: Oś Priorytetowa 5: Efektywność energetyczna i gospodarka niskoemisyjna (2) PO Infrastruktura i Środowisko 2014 – 2020: Oś Priorytetowa I: Zmniejszenie emisyjności gospodarki
1.4.4.	Poprawa efektywności energetycznej w przedsiębiorstwach komunalnych	Realizacja w ramach zadań własnych przez jednostki organizacyjne	(1) RPO WL 2014 – 2020: Oś Priorytetowa 5: Efektywność energetyczna i gospodarka niskoemisyjna (2) PO Infrastruktura i Środowisko 2014 – 2020: Oś Priorytetowa I: Zmniejszenie emisyjności gospodarki
	Inne działania		

Cel operacyjny 1.5. Kreowanie sieciowego transgranicznego produktu turystycznego oraz wspieranie rozwoju instytucji kultury			
Nr działania	Kierunek działań operacyjnych	Rola i zadania JST w realizacji działań	Możliwości finansowania działań ze źródeł zewnętrznych
1.5.1.	Utworzenie Rady ds. Rozwoju Turystyki na terenie Przygranicznego Obszaru Funkcjonalnego „Aktywne Pogranicze”	Opracowanie formuły, zasad oraz planu funkcjonowania Rady, organizacja cyklicznych spotkań itp., bliska współpraca z Białą Lokalną Grupą Działania	Środki własne samorządów
1.5.2.	Zbudowanie i rozwój wspólnej struktury instytucjonalnej do świadczenia usług w ramach sieciowego produktu turystycznego	Zainicjowanie oraz uczestnictwo we współpracy sieciowej przedsiębiorców oraz miasta, gminy, a także samorządów skupionych	PO Polska Wschodnia 2014 – 2020: Oś Priorytetowa I Przedsiębiorcza Polska Wschodnia

		w Przygranicznym Obszarze Funkcjonalnym „Aktywne Pogranicze”	
1.5.3.	Opracowanie i wdrożenie kompleksowego programu szkolenia kadr turystyki	Współpraca jest z utworzoną strukturą instytucjonalną	RPO WL 2014 – 2020: Oś Priorytetowa 10: Adaptacyjność przedsiębiorstw oraz pracowników do zmian
1.5.4.	Działania z zakresu modernizacji małej infrastruktury służącej udostępnianiu dla turystów obszarów chronionych	Realizacja w ramach zadań własnych oraz w ramach współpracy z innymi podmiotami	(1) RPO WL 2014 – 2020: Oś Priorytetowa 7: Ochrona dziedzictwa kulturowego i naturalnego (2) PROW 2014-2020: M19 – Wsparcie dla rozwoju lokalnego w ramach inicjatywy LEADER (RLKS – rozwój lokalny kierowany przez społeczność) (art. 35 rozporządzenia (UE) nr 1303/2013)
1.5.5.	Kompleksowe działania z zakresu edukacji ekologicznej łączące różne formy ochrony z ukierunkowaniem ruchu turystycznego	Realizacja w ramach zadań własnych oraz w ramach współpracy z innymi podmiotami	RPO WL 2014 – 2020: Oś Priorytetowa 7: Ochrona dziedzictwa kulturowego i naturalnego
1.5.6.	Zwiększenie dostępności turystom obiektów kulturalnych i zabytkowych poprzez ich modernizację oraz zakup lub remont trwałego wyposażenia	Realizacja w ramach zadań własnych oraz w ramach współpracy z innymi podmiotami	(1) RPO WL 2014 – 2020: Oś Priorytetowa 7: Ochrona dziedzictwa kulturowego i naturalnego (2) PROW 2014 – 2020: Mo7 – Podstawowe usługi i odnowa wsi na obszarach wiejskich (art. 20)
1.5.7.	Działania związane z kreowaniem transgranicznego produktu turystycznego	Zadanie realizowane w partnerstwie z partnerem z Białorusi	Program Współpracy Transgranicznej Polska – Białoruś – Ukraina 2014 – 2020
1.5.8.	Tworzenie cyfrowych zasobów gminy w zakresie e-kultury, m.in. digitalizacja zasobów kulturalnych	Realizacja własnego projektu inwestycyjnego lub w partnerstwie z innymi podmiotami	RPO WL 2014 – 2020: Oś Priorytetowa 2: Cyfrowe lubelskie
	Inne działania		

Cel strategiczny 2

POF atrakcyjnym miejscem zamieszkania i pobytu

Cel operacyjny 2.1. Lepszy stan środowiska przyrodniczego poprzez rozwój infrastruktury komunalnej			
Nr działania	Kierunek działań operacyjnych	Rola i zadania JST w realizacji działań	Możliwości finansowania ze źródeł zewnętrznych
2.1.1.	Kompleksowe działania związane z rozbudową i modernizacją sieci kanalizacyjnych dla ścieków komunalnych oraz modernizacją oczyszczalni ścieków komunalnych	Realizacja zadań własnych poprzez współpracę z jednostkami organizacyjnymi	(1) RPO WL 2014 – 2020: Oś Priorytetowa 6: Ochrona środowiska i efektywne wykorzystanie zasobów (2) PO Infrastruktura i Środowisko 2014 – 2020: Oś Priorytetowa II: Ochrona środowiska, w tym adaptacja do zmian klimatu (3) PROW 2014 – 2020: Mo7 - Podstawowe usługi i odnowa wsi na obszarach wiejskich (art. 20)
2.1.2.	Budowa przydomowych oczyszczalni ścieków	Realizacja zadań własnych poprzez współpracę z jednostkami organizacyjnymi	(1) RPO WL 2014 – 2020: Oś Priorytetowa 6: Ochrona środowiska i efektywne wykorzystanie zasobów (2) PROW 2014 – 2020: Mo7 - Podstawowe usługi i odnowa wsi na obszarach wiejskich (art. 20)
2.1.3.	Rozbudowa kanalizacji deszczowej	Realizacja zadań własnych poprzez współpracę z jednostkami organizacyjnymi	(1) RPO WL 2014 – 2020: Oś Priorytetowa 6: Ochrona środowiska i efektywne wykorzystanie zasobów (2) PO Infrastruktura i Środowisko 2014 – 2020: Oś Priorytetowa II: Ochrona środowiska, w tym adaptacja do zmian klimatu (3) PROW 2014 – 2020: Mo7 - Podstawowe usługi i odnowa wsi na obszarach wiejskich (art. 20)
2.1.4.	Budowa i modernizacja systemów zaopatrzenia w wodę, w tym również wyposażenia w systemy zmniejszające straty w dostawach i zmniejszające ryzyko wystąpienia awarii	Realizacja zadań własnych poprzez współpracę z jednostkami organizacyjnymi	(1) RPO WL 2014 – 2020: Oś Priorytetowa 6: Ochrona środowiska i efektywne wykorzystanie zasobów (2) PO Infrastruktura i Środowisko 2014 – 2020: Oś Priorytetowa II: Ochrona środowiska, w tym adaptacja do zmian klimatu (3) PROW 2014 – 2020:

			Mo7 - Podstawowe usługi i odnowa wsi na obszarach wiejskich (art. 20)
2.1.5.	Wyposażenie w odpowiedni sprzęt służb, zajmujących się monitoringiem jakości oczyszczonych ścieków i wody przeznaczonej do celów konsumpcyjnych	Realizacja zadań własnych poprzez współpracę z jednostkami organizacyjnymi	(1) RPO WL 2014 – 2020: Oś Priorytetowa 6: Ochrona środowiska i efektywne wykorzystanie zasobów (2) PO Infrastruktura i Środowisko 2014 – 2020: Oś Priorytetowa II: Ochrona środowiska, w tym adaptacja do zmian klimatu (3) PROW 2014 – 2020: Mo7 - Podstawowe usługi i odnowa wsi na obszarach wiejskich (art. 20)
2.1.6.	Działania z zakresu gospodarowania odpadami niebezpiecznymi, w szczególności w zakresie unieszkodliwiania azbestu	Realizacja zadań własnych poprzez współpracę z jednostkami organizacyjnymi	RPO WL 2014 – 2020: Oś Priorytetowa 6: Ochrona środowiska i efektywne wykorzystanie zasobów
2.1.7.	Kampanie informacyjne, dotyczące segregacji odpadów, selektywnej zbiórki oraz negatywnego wpływu na środowisko i zdrowie mieszkańców nielegalnych wysypisk i składowisk	Realizacja zadań własnych poprzez współpracę z jednostkami organizacyjnymi	RPO WL 2014 – 2020: Oś Priorytetowa 6: Ochrona środowiska i efektywne wykorzystanie zasobów
	Inne działania		

Cel operacyjny 2.2. Odnowa fizyczna, gospodarcza i społeczna miejscowości			
Nr działania	Kierunek działań operacyjnych	Rola i zadania JST w realizacji działań	Możliwości finansowania ze źródeł zewnętrznych
2.2.1.	Organizacja kampanii informacyjnych oraz promocja dobrych praktyk w zakresie ładu przestrzennego i estetyki miejsc publicznych	Działania powinny być prowadzone we współpracy z organizacjami pozarządowymi oraz przedstawicielami mieszkańców	PO Wiedza Edukacja Rozwój 2014-2020: Oś Priorytetowa II. Efektywne polityki publiczne dla rynku pracy, gospodarki i edukacji
2.2.2.	Opracowanie i wdrożenie Lokalnego Planu Rewitalizacji	Opracowanie planu zawierającego zadania mające na celu przywracanie bądź nadawanie nowych funkcji zdegradowanym społecznie, gospodarczo, środowiskowo obszarom miasta i gminy. Wdrażanie planu.	(1) Środki własne na opracowanie planu z budżetu miasta i gmin Wdrażanie planu: (2) RPO WL 2014 – 2020: Oś Priorytetowa 13: Infrastruktura społeczna
2.2.3.	Kształtowanie przestrzeni publicznej na obszarach wiejskich	Realizacja własnych projektów lub we współpracy z instytucjami partnerskimi (np. instytucjami kościelnymi, OSP itp.)	PROW 2014 – 2020: Mo7 - Podstawowe usługi i odnowa wsi na obszarach wiejskich (art. 20)

Cel operacyjny 2.3. Poprawa efektywności energetycznej budynków mieszkalnych i obiektów użyteczności publicznej			
Nr działania	Kierunek działań operacyjnych	Rola i zadania JST w realizacji działań	Możliwości finansowania ze źródeł zewnętrznych
2.3.1.	Termomodernizacja wielorodzinnych budynków mieszkalnych – spółdzielnie mieszkaniowe i wspólnoty mieszkaniowe	Wsparcie zadań z zakresu termomodernizacji m.in. poprzez ich ujęcie w planie niskoemisyjnym miasta i gmin wchodzących w skład POF „Aktywne Pogranicze”	(1) RPO WL 2014 – 2020: Oś Priorytetowa 5: Efektywność energetyczna i gospodarka niskoemisyjna (2) PO Infrastruktura i Środowisko 2014 – 2020: Oś Priorytetowa I: Zmniejszenie emisyjności gospodarki
2.3.2.	Działania z zakresu termomodernizacji obiektów użyteczności publicznej	Objęcie w oparciu o plan niskoemisyjny zadaniami inwestycyjnymi obiektów użyteczności publicznej, w tym będących w zasobie JST (m.in. szkół, budynków gminnych)	RPO WL 2014 – 2020: Oś Priorytetowa 5: Efektywność energetyczna i gospodarka niskoemisyjna
2.3.3.	Działania z zakresu poprawy efektywności energetycznej w sektorze mieszkaniowym	Inicjowanie działań związanych z efektywnością energetyczną w budynkach mieszkalnych w porozumieniu ze spółdzielniami mieszkaniowymi oraz wspólnotami mieszkaniowymi zgodnie z przyjętym planem niskoemisyjnym	RPO WL 2014 – 2020: Oś Priorytetowa 5: Efektywność energetyczna i gospodarka niskoemisyjna
2.3.4.	Działania z zakresu efektywności energetycznej w obiektach użyteczności publicznej	Wdrażanie zadań inwestycyjnych w porozumieniu z jednostkami organizacyjnymi	(1) RPO WL 2014 – 2020: Oś Priorytetowa 5: Efektywność energetyczna i gospodarka niskoemisyjna (2) PO Infrastruktura i Środowisko 2014 – 2020: Oś Priorytetowa I: Zmniejszenie emisyjności gospodarki
Inne działania			

Cel strategiczny 3

Zdrowe , aktywne i wykształcone społeczeństwo

Cel operacyjny 3.1. Poprawa stanu zdrowia mieszkańców obszaru			
Nr działania	Kierunek działań operacyjnych	Rola i zadania JST w realizacji działań	Możliwości finansowania ze źródeł zewnętrznych
3.1.1.	Poprawa stanu infrastruktury ochrony zdrowia, w tym zapewnienie dostępu do nowoczesnej aparatury medycznej	Lobbowanie, inicjowanie oraz współpraca z innymi podmiotami na rzecz upowszechnienia dostępu do usług medycznych oraz inwestycji ukierunkowanych na osoby starsze	RPO WL 2014 – 2020: Oś Priorytetowa 13: Infrastruktura społeczna
3.1.2.	Działania związane z budową i modernizacją infrastruktury podstawowej opieki zdrowotnej	Realizacja w ramach zadań własnych oraz lobbowanie, inicjowanie oraz współpraca z innymi podmiotami na rzecz upowszechnienia dostępu do usług medycznych oraz inwestycji	RPO WL 2014 – 2020: Oś Priorytetowa 13: Infrastruktura społeczna
3.1.2.	Realizacja programów zdrowotnych wśród osób w wieku aktywności zawodowej (m.in. programy profilaktyczne w zakresie nowotworów oraz programy zdrowotne z uwzględnieniem rehabilitacji medycznej)	Współdziałanie z publicznymi i niepublicznymi zakładami opieki zdrowotnej w zakresie objęcia programami jak największej liczby osób	RPO WL 2014 – 2020: Oś Priorytetowa 10: Adaptacyjność przedsiębiorstw i pracowników do zmian
3.1.3.	Realizacja programów profilaktycznych w szczególności dotyczących chorób będących istotnym problemem zdrowotnym na szczeblu kraju (choroby układu krążenia, nowotworowe, układu kostno – stawowo – mięśniowego, układu oddechowego, psychiczne) oraz województwa	Współdziałanie z publicznymi i niepublicznymi zakładami opieki zdrowotnej w zakresie objęcia programami jak największej liczby mieszkańców	RPO WL 2014 – 2020: Oś Priorytetowa 11: Włączenie społeczne
3.1.4.	Tworzenie cyfrowych zasobów gminy w zakresie e-zdrowie	Realizacja własnego projektu inwestycyjnego lub w partnerstwie z innymi podmiotami	RPO WL 2014 – 2020: Oś Priorytetowa 2: Cyfrowe lubelskie
3.1.5.	Realizacja działań ukierunkowanych na zdrowe starzenie dotyczących aktywności fizycznej, odpowiednich diet oraz regularnych badań	Współdziałanie z jednostkami organizacyjnymi, publicznymi i niepublicznymi zakładami opieki zdrowotnej, organizacjami pozarządowymi	(1) RPO WL 2014 – 2020: Oś Priorytetowa 11: Włączenie społeczne (2) PO WER 2014 – 2020: Oś priorytetowa V. Wsparcie dla obszaru zdrowia
Inne działania			

Cel operacyjny 3.2. Podniesienie jakości i efektywności kształcenia z uwzględnieniem sportu i rekreacji			
Nr działania	Kierunek działań operacyjnych	Rola i zadania JST w realizacji działań	Możliwości finansowania ze źródeł zewnętrznych
3.2.1.	Rozwój instytucji opieki nad dziećmi w wieku do 3 lat (np. żłobki, kluby malucha, dzienni opiekunowie)	Współpraca z organizacjami pozarządowymi oraz osobami prywatnymi zainteresowanymi tworzeniem tego rodzaju usług	RPO WL 2014 – 2020: Oś Priorytetowa 9: Rynek pracy
3.2.2.	Działania związane z infrastrukturą przedszkolną poprzez adaptację, rozbudowę i modernizację obiektów oraz zakup niezbędnego wyposażenia	Realizacja zadań własnych poprzez współpracę z jednostkami organizacyjnymi oraz innymi podmiotami	RPO WL 2014 – 2020: Oś Priorytetowa 13: Infrastruktura społeczna
3.2.3.	Rozwój edukacji przedszkolnej poprzez tworzenie nowych miejsc dla dzieci w wieku 3-4 lata	Realizacja zadań własnych poprzez współpracę z jednostkami organizacyjnymi oraz innymi podmiotami	RPO WL 2014 – 2020: Oś Priorytetowa 12: Edukacja, umiejętności i kompetencje
3.2.4.	Działania dotyczące polepszenia jakości edukacji przedszkolnej w szczególności poprzez rozszerzenie oferty o zajęcia realizowane w celu wyrównania stwierdzonych deficytów, a także realizację dodatkowych zajęć oraz nabywania kompetencji przez nauczycieli i zakup specjalistycznego sprzętu i pomocy dydaktycznych	Realizacja zadań własnych poprzez współpracę z jednostkami organizacyjnymi oraz innymi podmiotami	RPO WL 2014 – 2020: Oś Priorytetowa 12: Edukacja, umiejętności i kompetencje
3.2.5.	Działania związane z modernizacją obiektów dydaktycznych szkół i placówek oświatowych poprzez ich modernizację oraz zakup niezbędnego wyposażenia gwarantującego wysoką jakość kształcenia	Realizacja zadań własnych poprzez współpracę z jednostkami organizacyjnymi oraz innymi podmiotami	RPO WL 2014 – 2020: Oś Priorytetowa 13: Infrastruktura społeczna
3.2.6.	Rozwój w ramach kształcenia ogólnego organizacji zajęć przyczyniających się do rozwoju kompetencji kluczowych na rynku pracy (ICT, matematyczno-przyrodniczych, języki obce), z uwzględnieniem rozwoju właściwych postaw (kreatywność, innowacyjność oraz praca zespołowa)	Realizacja zadań własnych poprzez współpracę z jednostkami organizacyjnymi oraz innymi podmiotami świadczącymi usługi z zakresu kształcenia ogólnego	RPO WL 2014 – 2020: Oś Priorytetowa 12: Edukacja, umiejętności i kompetencje
3.2.7.	Działania dotyczące polepszenia jakości edukacji ogólnej poprzez podnoszenie kompetencji bądź kwalifikacji nauczycieli wszystkich przedmiotów w zakresie korzystania z nowoczesnych metod, technologii i sprzętu oraz poprzez tworzenie warunków uczenia się, adekwatnych do potrzeb rynku pracy i zmian zachodzących w gospodarce (wyposażenie pracowni dla przedmiotów matematyczno – przyrodniczych oraz pracowni ICT)	Realizacja zadań własnych poprzez współpracę z jednostkami organizacyjnymi oraz innymi podmiotami świadczącymi usługi z zakresu kształcenia ogólnego	RPO WL 2014 – 2020: Oś Priorytetowa 12: Edukacja, umiejętności i kompetencje
3.2.8.	Kompleksowe wspieranie uczniów kształcenia ogólnego poprzez organizowanie i udzielanie doradztwa edukacyjno-zawodowego oraz pomocy psychologiczno – pedagogicznej	Realizacja zadań własnych poprzez współpracę z jednostkami organizacyjnymi oraz innymi podmiotami świadczącymi usługi z zakresu kształcenia	RPO WL 2014 – 2020: Oś Priorytetowa 12: Edukacja, umiejętności i kompetencje

		ogólnego	
3.2.9.	Kształcenie ustawiczne - podnoszenie kwalifikacji i kompetencji osób w wieku 50+ z zakresu ICT i języków obcych	Inicjowanie działań wśród własnych jednostek organizacyjnych, organizacji pozarządowych	RPO WL 2014 – 2020: Oś Priorytetowa 12: Edukacja, umiejętności i kompetencje
3.2.10.	Kształcenie ustawiczne - podnoszenie kwalifikacji i kompetencji osób powyżej 25 roku życia oraz osób nieuczących się - od 18 roku życia - z grup defaworyzowanych, z zakresu ICT i języków obcych	Inicjowanie działań wśród własnych jednostek organizacyjnych, organizacji pozarządowych	RPO WL 2014 – 2020: Oś Priorytetowa 12: Edukacja, umiejętności i kompetencje
3.2.11.	Tworzenie cyfrowych zasobów gminy w zakresie e-uczenie się	Realizacja własnego projektu inwestycyjnego lub w partnerstwie z innymi podmiotami	RPO WL 2014 – 2020: Oś Priorytetowa 2: Cyfrowe lubelskie
3.2.12.	Tworzenie cyfrowych zasobów gminy w zakresie digitalizacja zasobów naukowych (w tym bibliotecznych i archiwalnych)	Realizacja własnego projektu inwestycyjnego lub w partnerstwie z innymi podmiotami	RPO WL 2014 – 2020: Oś Priorytetowa 2: Cyfrowe lubelskie
	Inne działania		

Cel operacyjny 3.3. Wzrost efektywnych form przeciwdziałania bezrobociu oraz zapobieganie marginalizacji społecznej			
Nr działania	Kierunek działań operacyjnych	Rola i zadania JST w realizacji działań	Możliwości finansowania ze źródeł zewnętrznych
3.3.1.	Realizacja działań kierowanych do osób zwolnionych z pracy z przyczyn zakładu pracy	Monitorowanie sytuacji gospodarczej obszaru przez Radę do spraw Rozwoju Przedsiębiorczości. Realizacja w ramach zadań własnych oraz inicjowanie działań i współpraca z przedsiębiorcami, IOB oraz instytucjami rynku pracy	RPO WL 2014 – 2020: Oś Priorytetowa 10: Adaptacyjność przedsiębiorstw i pracowników do zmian
3.3.2.	Realizacja szkoleń mających na celu podniesienie, uzupełnienie lub zmianę kwalifikacji	Realizacja w ramach zadań własnych oraz inicjowanie działań i współpraca z przedsiębiorcami, IOB oraz instytucjami rynku pracy szczególnie w zakresie monitorowania zawodów deficytowych	RPO WL 2014 – 2020: Oś Priorytetowa 9: Rynek pracy
3.3.3.	Organizacja staży i praktyk zawodowych	Inicjowanie działań i współpraca z przedsiębiorcami, IOB oraz instytucjami rynku pracy	RPO WL 2014 – 2020: Oś Priorytetowa 9: Rynek pracy
3.3.4.	Działania z zakresu wsparcia osób bezrobotnych w tym niepełnosprawnych m.in. poprzez subsydiowanie zatrudnienia oraz likwidację barier	Inicjowanie działań i współpraca z przedsiębiorcami, IOB oraz instytucjami rynku pracy	RPO WL 2014 – 2020: Oś Priorytetowa 9: Rynek pracy
3.3.5.	Działania wspierające osoby zamierzające rozpocząć prowadzenie działalności	Inicjowanie działań i współpraca	(1)RPO WL 2014 – 2020: Oś Priorytetowa 9: Rynek

	gospodarczej	z przedsiębiorcami, rolnikami, IOB oraz instytucjami rynku pracy i Ośrodkiem Doradztwa Rolniczego	pracy (2) PROW 2014-2020: Mo6 – Rozwój gospodarstw i działalności gospodarczej (art. 19)
3.3.6.	Działania związane z adaptacją pomieszczeń na rzecz rozwoju mieszkalnictwa wspomaganego, chronionego i socjalnego	Realizacja zadań własnych oraz inicjowanie działań wśród innych podmiotów	RPO WL 2014 – 2020: Oś Priorytetowa 13: Infrastruktura społeczna
3.3.7.	Poprawa stanu infrastruktury usług społecznych bezpośrednio wykorzystywanej przez osoby zagrożone wykluczeniem społecznym i powiązane z procesem aktywizacji społeczno – zawodowej	Realizacja zadań własnych oraz inicjowanie działań wśród innych podmiotów	RPO WL 2014 – 2020: Oś Priorytetowa 13: Infrastruktura społeczna
3.3.8.	Poprawa stanu infrastruktury usług społecznych bezpośrednio wykorzystywanej przez osoby zagrożone wykluczeniem społecznym i powiązane z procesem aktywizacji społeczno – zawodowej	Realizacja zadań własnych oraz inicjowanie działań wśród innych podmiotów	RPO WL 2014 – 2020: Oś Priorytetowa 13: Infrastruktura społeczna
3.3.9.	Tworzenie efektywnej opieki środowiskowej m.in. poprzez: realizację zintegrowanych usług społecznych (socjalnych) o charakterze profilaktycznym, aktywizującym i interwencyjnym; rozwój środowiskowych form pomocy i samopomocy; wsparcie dla tworzenia – funkcjonowania placówek wsparcia dziennego, tworzenie warunków do opieki domowej; rozwój zintegrowanych usług uzupełniających i wspierających rolę rodziny, również o charakterze profilaktycznym, w tym rozwój środowiskowych form i placówek wsparcia dziennego dla dzieci i młodzieży; wsparcie procesu de instytucjonalizacji pieczy zastępczej	Realizacja zadań własnych w ramach ośrodka pomocy społecznej oraz w współpracy z instytucjami i placówkami podlegającymi samorządowi powiatowemu	RPO WL 2014 – 2020: Oś Priorytetowa 11: Włączenie społeczne
3.3.10.	Realizacja programów na rzecz społeczności marginalizowanych na obszarach objętych działaniami rewitalizacyjnymi, w tym realizacja programów aktywności lokalnej	Współpraca z instytucjami pomocy i integracji społecznej oraz instytucjami rynku pracy	RPO WL 2014 – 2020: Oś Priorytetowa 11: Włączenie społeczne
3.3.11.	Wdrażanie programów integracji społecznej i zawodowej osób niepełnosprawnych	Współpraca z instytucjami pomocy i integracji społecznej oraz instytucjami rynku pracy	RPO WL 2014 – 2020: Oś Priorytetowa 11: Włączenie społeczne
3.3.12.	Kompleksowe działania aktywizacji i integracji społecznej i zawodowej bezrobotnych klientów ośrodków pomocy społecznej	Współpraca z instytucjami pomocy i integracji społecznej oraz instytucjami rynku pracy	RPO WL 2014 – 2020: Oś Priorytetowa 11: Włączenie społeczne
3.3.13.	Realizacja programów oraz działań profilaktycznych dotyczących usamodzielnienia wychowanków opuszczających instytucjonalne oraz rodzinne formy pieczy zastępczej	Współpraca z instytucjami pomocy i integracji społecznej oraz instytucjami rynku pracy	RPO WL 2014 – 2020: Oś Priorytetowa 11: Włączenie społeczne
3.3.14.	Działania na rzecz tworzenia i funkcjonowania podmiotów ekonomii społecznej	Działania powinny być prowadzone we współpracy z instytucjami pomocy i integracji społecznej, instytucjami rynku pracy oraz	RPO WL 2014 – 2020: Oś Priorytetowa 11: Włączenie społeczne

		organizacjami pozarządowymi i obejmować: wsparcie animacji lokalnej w celu tworzenia podmiotów ekonomii społecznej, inicjowanie tworzenia nowych podmiotów oraz wsparcie istniejących przedsiębiorstw społecznych	
3.3.15.	Tworzenie cyfrowych zasobów gminy w zakresie e – włączenie	Realizacja własnego projektu inwestycyjnego lub w partnerstwie z innymi podmiotami	RPO WL 2014 – 2020: Oś Priorytetowa 2: Cyfrowe lubelskie
	Inne działania		

Cel strategiczny 4 Integracja obszaru i sprawne rządzenie

Cel operacyjny 4.1. Partnerskie zarządzanie obszarem funkcjonalnym			
Nr działania	Kierunek działań operacyjnych	Rola i zadania JST w realizacji działań	Możliwości finansowania działań ze źródeł zewnętrznych
4.1.1.	Wypracowanie i wdrożenie docelowego modelu strategicznego zarządzania rozwojem obszaru, m.in. w oparciu o monitoring i ewaluację wdrażanych dokumentów strategicznych	Wdrażany model powinien m.in. zawierać zestaw narzędzi analitycznych do monitorowania rozwoju obszaru funkcjonalnego w wymiarze społecznym, gospodarczym i przestrzennym (integracja planowania przestrzennego i społeczno-gospodarczego)	PO Wiedza Edukacja Rozwój 2014-2020: Oś Priorytetowa II. Efektywne polityki publiczne dla rynku pracy, gospodarki i edukacji
4.1.2.	Opracowanie i upowszechnienie mechanizmów, zwiększających udział obywateli w kształtowaniu polityki rozwoju lokalnego	Opracowanie i wdrożenie modelu obejmującego metody i narzędzia konsultacji i partycypacji publicznej, w tym inicjatywy związane z budżetem partycypacyjnym, fundusze sołeckim itp.	PO Wiedza Edukacja Rozwój 2014-2020: Oś Priorytetowa II. Efektywne polityki publiczne dla rynku pracy, gospodarki i edukacji
4.1.3.	Rozwój praktyki wieloletniego planowania finansowego oraz planowania w układzie zadaniowym pozwalającym jednocześnie na ocenę skuteczności ponoszonych wydatków (budżet zadaniowy informujący o efektywności)	Kontynuacja i rozwój dotychczas stosowanego podejścia, wykorzystującego doświadczenia innych samorządów	PO Wiedza Edukacja Rozwój 2014-2020: Oś Priorytetowa II. Efektywne polityki publiczne dla rynku pracy, gospodarki i edukacji
4.1.4.	Rozwój elektronicznej administracji poprzez rozwój infrastruktury informatycznej w tym aplikacji i systemów bazo-danowych	Realizacja własnego projektu inwestycyjnego lub w partnerstwie z innymi JST	RPO WL 2014 – 2020: Oś Priorytetowa 2: Cyfrowe lubelskie
4.1.5.	Zwiększenie aktywności gminy w zakresie realizacji projektów partnerskich w wymiarze krajowym i międzynarodowym pozwalających	Realizacja ponadlokalnych projektów partnerskich, zarówno z własnej inicjatywy gminy (np. w zakresie rozwoju	(1) PO Wiedza Edukacja Rozwój 2014 – 2020: Oś Priorytetowa III. Innowacje społeczne

	na pozyskiwanie nowej wiedzy i umiejętności, a także testowanie nowych rozwiązań	gospodarczego), jak również poprzez udział gminy w projektach zarządzanych przez podmioty zewnętrzne	i współpraca ponadnarodowa; (2) Program Europejskiej Współpracy Terytorialnej 2014 – 2020 (Program Regionu Morza Bałtyckiego; Program dla Europy Środkowej, Interreg Europa; Program Współpracy Transgranicznej Polska – Białoruś – Ukraina)
4.1.6.	Wzmocnienie zdolności analitycznych służb planowania przestrzennego, m.in. poprzez dostęp do nowoczesnych narzędzi w zakresie analizy, przetwarzania, interpretacji i prezentacji danych przestrzennych	Realizacja zadań własnych w ramach tworzonej krajowej i regionalnej infrastruktury informacji przestrzennej, umożliwiającej dostęp do aktualnych baz danych i aplikacji pozwalających na prace z danymi przestrzennymi	PO Wiedza Edukacja Rozwój 2014-2020: Oś Priorytetowa II. Efektywne polityki publiczne dla rynku pracy, gospodarki i edukacji
4.1.7.	Wdrożenie wspólnej platformy informacyjno-komunikacyjnej obszaru funkcjonalnego	Realizacja projektu w projekcie tworzący obszar funkcjonalny	RPO WL 2014 – 2020: Oś Priorytetowa 2: Cyfrowe lubelskie
	Inne działania		

Cel operacyjny 4.2. Polepszenie jakości rządzenia poprzez rozwój poziomu kompetencji i kreowanie innowacyjnych rozwiązań Przyjazna administracja i bezpieczny obszar			
Nr działania	Kierunek działań operacyjnych	Rola i zadania JST w realizacji działań	Możliwości finansowania działań ze źródeł zewnętrznych
4.2.1.	Rozwój w gminie systemu zarządzania satysfakcją klienta (opracowanie standardów oraz narzędzi do monitorowania)	Udział w realizacji programów krajowych, dzięki którym będzie możliwość stworzenia i wdrożenia optymalnego modelu dla gminy	PO Wiedza Edukacja Rozwój 2014-2020: Oś Priorytetowa II. Efektywne polityki publiczne dla rynku pracy, gospodarki i edukacji
4.2.2.	Uruchomienie systemu monitorowania dostępności i efektywności (jakości) usług publicznych w gminie	Uczestnictwo w realizacji programów krajowych, w ramach których będzie możliwość wypracowania najlepszych standardów i rozwiązań	PO Wiedza Edukacja Rozwój 2014-2020: Oś Priorytetowa II. Efektywne polityki publiczne dla rynku pracy, gospodarki i edukacji
4.2.3.	Opracowanie i wdrożenie efektywnego modelu zarządzania kompetencjami kadr, uwzględniającego bieżące monitorowanie luk kompetencyjnych i potrzeb szkoleniowych pracowników	Wykorzystanie w pracach nad systemem rozwiązań wynikających z procedur wdrożonego w gminie systemu ISO	PO Wiedza Edukacja Rozwój 2014 – 2020: Oś Priorytetowa II. Efektywne polityki publiczne dla rynku pracy, gospodarki i edukacji
4.2.4.	Wzmocnienie bazy wiedzy i potencjału kadrowego gminy w zakresie realizacji projektów w formule partnerstwa publiczno-prywatnego oraz innowacyjnych rozwiązań w zakresie stosowania prawa zamówień publicznych	Realizacja m.in. poprzez udział pracowników gminy w organizowanych szkoleniach, seminariach oraz platformach współpracy	PO Wiedza Edukacja Rozwój 2014-2020: Oś Priorytetowa II. Efektywne polityki publiczne dla rynku pracy, gospodarki i edukacji
	Inne działania		

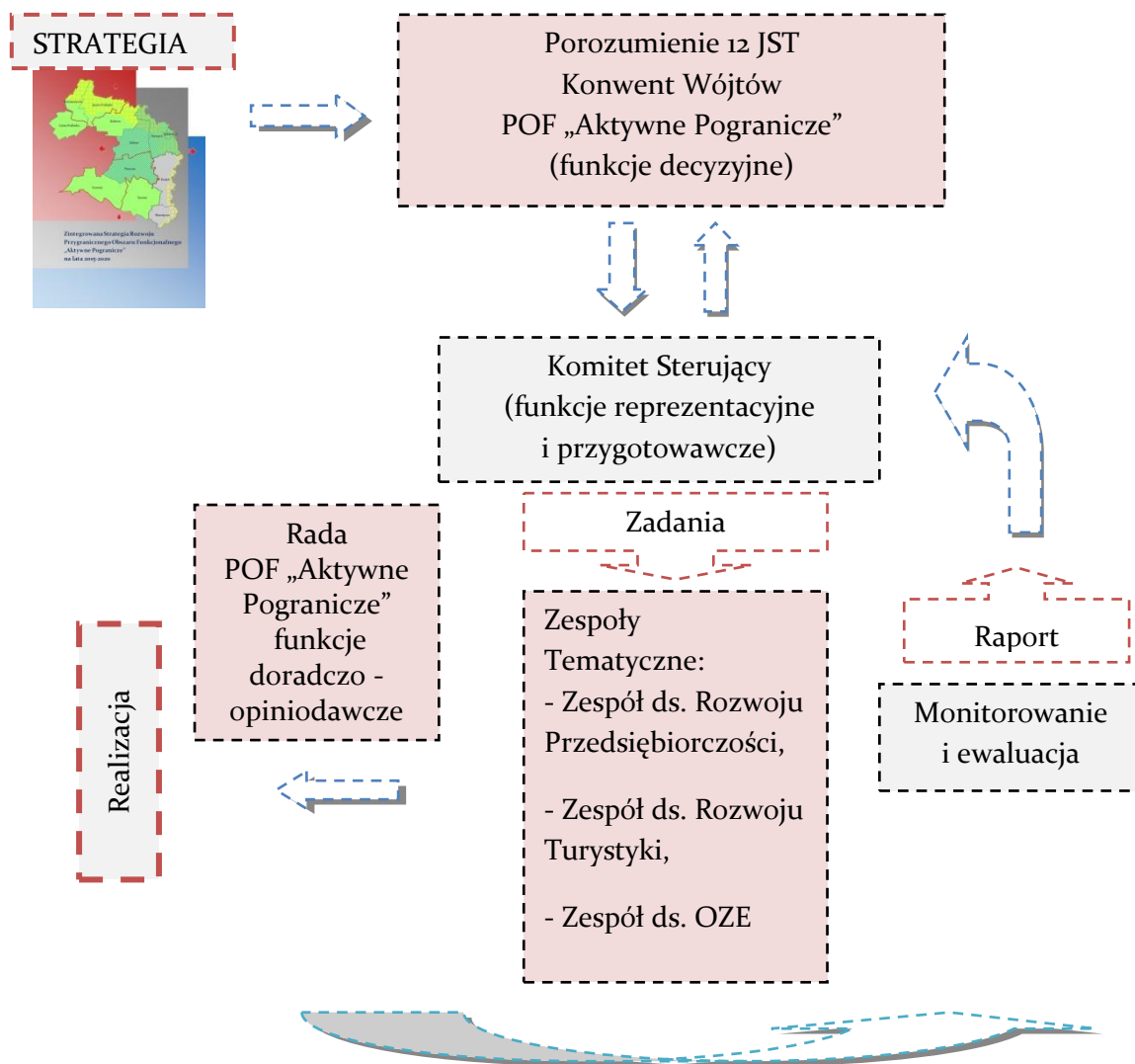
Cel operacyjny 4.3. Poprawa bezpieczeństwa obszaru poprzez rozwój wybranych elementów infrastruktury			
Nr działania	Kierunek działań operacyjnych	Rola i zadania JST w realizacji działań	Możliwości finansowania działań ze źródeł zewnętrznych
4.3.1.	Działania z zakresu małej retencji	Realizacja zadań własnych lub w partnerstwie z innymi JST	(1) RPO WL 2014 – 2020: Oś Priorytetowa 6: Ochrona środowiska oraz efektywne wykorzystanie zasobów (2) PROW 2014-2020: M10 - Działanie rolno-środowiskowo-klimatyczne (art. 28)
4.3.2.	Doposażenie Ochotniczych Straży Pożarnych działających na terenie obszaru w specjalistyczny sprzęt do prowadzenia akcji ratowniczych oraz usuwania skutków zagrożeń naturalnych i katastrof	Zakup sprzętu dla wybranych OSP (funkcjonujących w systemie KSRG i będących poza nim) we współpracy z Komendą Miejską Państwowej Straży Pożarnej w Białej Podlaskiej	RPO WL 2014 – 2020: Oś Priorytetowa 6: Ochrona środowiska oraz efektywne wykorzystanie zasobów
	Inne działania		

3.2. Określenie struktury wdrażania i finansowania

Zarządzanie Przygranicznym Obszarem Funkcjonalnym „Aktywne Pogranicze” by było efektywne i przyczyniło się do osiągnięcia założonych celów strategicznych wymaga wdrożenia modelu strategicznego zarządzania.

Strategia powstała dzięki inicjatywie 12 przygranicznych gmin: Janów Podlaski, Kodeń, Konstantynów, Leśna Podlaska, Łomazy, Piszczac, Rokitno, Sławatycze, Miasto Terespol, Terespol, Tuczna, Zalesie.

W celu właściwego wdrażania strategii i zarządzania rozwojem obszaru funkcjonalnego zaleca się zawarcie porozumienia jednostek samorządu terytorialnego wszystkich gmin tworzących POF „Aktywne Pogranicze” oraz wskazanie organu reprezentującego w postaci Komitetu Sterującego.



Komitet Sterujący (KS) składał się będzie z 3 członków – wójtów POE „Aktywne Pogranicze” (tzw. Trójka):

- wójta, który obecnie pełni rolę przewodniczącego organizacji,
- wójta, który poprzednio pełnił to stanowisko,
- wójta, który wyznaczony zostanie do pełnienia tego stanowiska w przyszłości.

Przewodniczenie KS jest pełnione przez okres półroczny, rotacyjnie przez wszystkich członków POE „Aktywne Pogranicze” w ustalonej wcześniej kolejności. W celu powołania KS niezbędne jest uprzednie wyznaczenie przyszłych przewodniczących, np. przez przyjęcie reguły rotacji w kolejności alfabetycznej gmin. Funkcjonowanie trójki ma na celu zachowanie ciągłości prowadzonej polityki rozwoju obszaru i płynne wchodzeniu kolejnych przewodniczących w swoje obowiązki. Szczegółowe zasady funkcjonowania Komitetu Sterującego zostaną określone w zawartym porozumieniu.

Komitet Sterujący – zadania:

1. Roczny plan działań – ustalenie priorytetów do realizacji m.in. w oparciu o plan działań operacyjnych.
2. Powołanie Zespołów Tematycznych.

3. Przygotowanie partnerskich projektów.
4. Współpraca z innymi podmiotami na poziomie subregionalnym, regionalnym, krajowym.
5. Przygotowanie rocznego sprawozdania z realizacji strategii i przedłożenie Konwentowi Wójtów POF „Aktywne Pogranicze” w celu zatwierdzenia.
6. Udział przedstawicieli – kandydatów na członków wchodzących w skład Komitetu Sterującego w pracach Komitetu Monitorującego RPO WL 2014 – 2020.

W celu lepszej koordynacji kluczowych działań dla obszaru m.in. związanych z funkcjonowaniem stref aktywności gospodarczej zostaną powołane Zespoły Tematyczne m.in. Zespół ds. Rozwoju Przedsiębiorczości.

Organem opiniotwórczo – doradczym będzie Rada POF „Aktywne Pogranicze” w skład, której wchodzić będą przedstawiciele partnerów społeczno – gospodarczych. Skład oraz zasady wyboru członków rady określone zostaną w zawartym porozumieniu.

Skuteczne wdrażanie strategii będzie wymagało zmian polegających na dostosowaniu w urzędach struktury organizacyjnej do realizacji funkcji koordynacyjnych, organizacyjnych, informacyjnych na potrzeby wdrażania strategii.

W proces realizacji strategii będą pośrednio zaangażowane inne podmioty działające na obszarze funkcjonalnym, w tym m.in. jednostki organizacyjne samorządów, placówki i organizacje kultury, organizacje pozarządowe, przedsiębiorcy, a także kościoły i związki wyznaniowe.

Podczas realizacji strategii będą stosowane cztery podstawowe zasady postępowania:

1. **Zasada zintegrowanego zarządzania rozwojem obszaru funkcjonalnego** - skoordynowanie działań realizowanych przez różne podmioty na rzecz rozwoju poprzez włączenie i dostosowanie instrumentów programowych i finansowych do systemu realizacji strategii oraz ukształtowanie mechanizmów skutecznego wpływu przez samorząd lokalny na zakres i kierunki interwencji podejmowanych w wymiarze lokalnym i subregionalnym w celu zwiększenia spójności z działaniami podejmowanymi dla obszaru funkcjonalnego.
2. **Zasada efektywności ekonomicznej, społecznej i przestrzennej** – ocena wpływu i znaczenia kluczowych interwencji publicznych oraz planowanych do realizacji dla osiągnięcia celów strategicznych, ponadto interwencja oparta na efektywności w ujęciu ekonomicznym, społecznym oraz przestrzennym.
3. **Zasada ochrony środowiska** – wdrażanie warunków dla poprawy jakości i zabezpieczenia środowiska naturalnego jako czynnika współkształtującego zrównoważony rozwój obszaru w warstwie społecznej i gospodarczej.
4. **Zasada partnerstwa** – otwarta i efektywna współpraca samorządów obszaru funkcjonalnego oraz podmiotów reprezentujących różne środowiska na tym terenie w tym angażowanie różnorodnych zasobów i kompetencji do osiągnięcia celów strategicznych. Aktywna współpraca jest warunkiem koniecznym do powodzenia realizacji strategii.

Instrumenty wdrażania strategii

Instrumenty prawne i finansowe to dwa rodzaje instrumentów wykorzystywanych przy wdrażaniu strategii.

Podjęcie uchwały w sprawie przyjęcia Zintegrowanej Strategii Rozwoju Przygranicznego Obszaru Funkcjonalnego „Aktywne Pogranicze” na lata 2015-2020 przez samorządy tworzące obszar funkcjonalny stanowi podstawę prawną do rozpoczęcia wdrażania strategii i jednocześnie to pierwszy z kroków w realizacji zapisów dokumentu strategicznego.

Środki finansowe stanowią kluczową rolę do osiągnięcia zamierzonych celów. Podstawowym źródłem finansowania będą środki własne pochodzące z budżetu poszczególnych samorządów, w tym dostępne środki w ramach Wieloletniej Prognozy Finansowej (dotyczy przedsięwzięć dłuższych niż 1 rok). Natomiast zewnętrzne środki finansowania będą dodatkowym i znaczącym źródłem finansowania, o jakie samorządy będą miały możliwość aplikować z dostępnych dla nich właściwych programów.

Finansowanie strategii

Źródłami finansowania zadań przedstawionych w niniejszej strategii będą:

- środki własne samorządów wchodzących w skład Przygranicznego Obszaru Funkcjonalnego „Aktywne Pogranicze”;
- środki pochodzące z funduszy europejskich w ramach poszczególnych programów operacyjnych:
 - Regionalny Program Operacyjny Województwa Lubelskiego na lata 2014-2020,
 - Infrastruktura i Środowisko 2014-2020,
 - Inteligentny Rozwój 2014-2020,
 - Wiedza, Edukacja, Rozwój 2014-2020,
 - Polska Wschodnia 2014-2020,
 - Polska Cyfrowa 2014-2020,
 - Polska Techniczna 2014-2020,
 - Inne;
- środki pochodzące z krajów europejskich nie wchodzących w skład Unii Europejskiej, a należące do Europejskiego Obszaru Gospodarczego, dostępne w ramach szwajcarskiego Mechanizmu Finansowego oraz Norweskiego Mechanizmu Finansowego.

Założony i przyjęty system wdrażania strategii obszaru funkcjonalnego zakłada szereg działań do realizacji w ramach poszczególnych celów operacyjnych. Głównym zadaniem władz samorządowych będzie identyfikacja i mobilizacja wszystkich potencjalnych projektodawców oraz zapewnienie im wsparcia w zakresie szkoleniowo-informacyjnym w okresie realizacji poszczególnych typów projektów.

Pozyskanie funduszy na szereg przedsięwzięć ujętych w strategii jest jednym z najtrudniejszych i jednocześnie najważniejszym z etapów wdrażania zapisów ujętych w dokumencie strategicznym obszaru funkcjonalnego. Dodatkowym atutem jest możliwość realizacji projektów sieciowych w partnerstwie. Umożliwi to urealnienie długookresowej wizji Przygranicznego Obszaru Funkcjonalnego „Aktywne Pogranicze”.

3.3. System monitorowania i ewaluacji

Podstawowym, a zarazem bardzo ważnym instrumentem w procesie wdrażania strategii jest system monitorowania. Zebrane dane monitoringowe służą do oceny skuteczności realizowanych działań i jednocześnie pozwalają na bardziej efektywne inwestowanie środków publicznych. Proces monitorowania pozwala na ocenę postępów wdrażanej strategii oraz mobilizuje władze i społeczność lokalną do czynnego udziału w realizacji wdrażanej strategii. Do głównych elementów systemu monitoringu należą:

- instytucje odpowiedzialne za proces monitorowania wdrażanej strategii,
- przyjęty system raportowania z procesu monitorowania wdrażanej strategii,
- zestaw wskaźników służących do oceny postępów ze wdrażanej strategii.

Organem reprezentującym JST odpowiedzialnym za koordynację procesu monitorowania realizacji strategii Przygranicznego Obszaru Funkcjonalnego „Aktywne Pogranicze” będzie powołany Komitet Sterujący.

W celu przeprowadzenia procesu monitorowania i raportowania rekomenduje się wybór jednego z trzech rozwiązań. W pierwszym z nich podmiotem realizującym monitoring całości wdrażanej strategii jest jedna z gmin wchodząca w skład obszaru funkcjonalnego. Drugi wariant zakłada zaangażowanie w ten proces gmin tworzących aktualnie Komitet Sterujący. Trzeci wariant zakłada zaangażowanie specjalistycznego podmiotu ekspercko-doradczego.

Ocena postępów we wdrażaniu strategii będzie dokonana w cyklu corocznym na podstawie opracowanego raportu obejmującego analizę zebranych danych na bazie przyjętych wskaźników monitoringowych. Przy czym w pierwszym kwartale 2018 roku zostanie opracowany raport z wdrażanej strategii obejmujący lata 2015-2017 (ewaluacja *on-going*). Konwent Wójtów POF „Aktywne Pogranicze” na podstawie przedstawionego raportu i zawartych w nim wniosków oraz rekomendacji dokonają śródkresowej oceny stanu wdrażanej strategii, a także zaproponują ewentualne zmiany skorygowania jej treści.

Przyjęty zestaw wskaźników zakłada monitorowanie wdrażania strategii na dwóch poziomach, tj. strategicznym – odnoszących się do celów strategicznych obszarów rozwoju POF „Aktywne Pogranicze” – oraz operacyjnych, odnoszącym się do poszczególnych celów operacyjnych, który pozwala na ocenę stopnia osiągnięcia zakładanych celów operacyjnych strategii. Przy wyborze systemu wskaźników starano się ograniczyć ich liczbę do minimum, a także wybrać te które są prezentowane i dostępne w ogólnej statystyce Głównego Urzędu Statystycznego. Dla każdego wskaźnika przedstawiono wartość bazową oraz wskazano możliwe źródło pozyskania informacji o wartościach monitorowanych wskaźników.

Cele strategiczne

Cel strategiczny 1: Zrównoważona i wyspecjalizowana gospodarka				
Lp.	Nazwa wskaźnika	Jednostka miary	Wartość bazowa (rok 2013)	Źródło danych
1.	Liczba zarejestrowanych podmiotów w systemie REGON na 10 tys. mieszkańców	szt.	470	GUS:BDL
2.	Pracujący na 1000 ludności ⁽ⁱ⁾	osoba	114	
3.	Korzystający z noclegów ogółem	osoba	25 667	GUS: BDL
Cel strategiczny 2: POF atrakcyjnym miejscem zamieszkania i pobytu				
4.	Mieszkania oddane do użytkowania na 1000 ludności	-	1,92	GUS:BDL
5.	Odsetek ludności korzystającej z instalacji wodociągowej	%	78	GUS:BDL
6.	Odsetek ludności korzystającej z instalacji kanalizacyjnej	%	39	GUS:BDL
Cel strategiczny 3: Aktywne, zdrowe i wykształcone społeczeństwo				
7.	Liczba placówek ambulatoryjnej opieki zdrowotnej na 10 tys. mieszkańców	szt.	3	GUS: BDL
8.	Liczba organizacji pozarządowych przypadających na 10 tys. mieszkańców	szt.	30	GUS: BDL
Cel strategiczny 4: Integracja obszaru i sprawne rządzenie				
9.	Wydatki inwestycyjne na 1 mieszkańca	zł	556,88	GUS: BDL
10.	Udział powierzchni objętej obowiązującymi planami zagospodarowania przestrzennego w powierzchni geodezyjnej ogółem	%	39,28	STRATEG

(i) pracujący wg innego podziału niż PKD na 1000

Cele operacyjne

Cel strategiczny 1: Zrównoważona i wyspecjalizowana gospodarka				
Cel operacyjny 1.1. Zintegrowana dostępność komunikacyjna przygranicznego obszaru				
Lp.	Nazwa wskaźnika	Jednostka miary	Wartość bazowa (rok 2013)	Źródło danych
1.	Udział wydatków na drogi publiczne w wydatkach ogółem	%	5	GUS: BDL
2.	Długość wyremontowanych/zmodernizowanych dróg na terenie obszaru funkcjonalnego	km	0	UG/UM
3.	Gospodarstwa domowe w zasięgu dostępu do internetu o przepustowości co najmniej 30 Mb/s	szt.	0	UG/UM
Cel operacyjny 1.2. Rozwój stref aktywności gospodarczej				
4.	Powierzchnia przygotowanych terenów inwestycyjnych	ha	0	UG/UM
5.	Liczba przedsiębiorstw objętych wspólnym systemem informacyjno-konsultacyjnym w zakresie wsparcia przedsiębiorstw ze środków unijnych	szt.	0	UG/UM
6.	Liczba wybudowanych i zmodernizowanych obiektów budowlanych przeznaczonych na cele promocji lokalnych produktów (targowiska)	szt.	0	UG/UM
Cel operacyjny 1.3. Wzrost konkurencyjności gospodarki poprzez zidentyfikowaną specjalizację w zakresie transportu, logistyki i spedycji oraz przetwórstwa przemysłowego z efektywnym wykorzystaniem sektora rolnego ze szczególną rolą biogospodarki				
7.	Liczba utworzonych inkubatorów przetwórstwa lokalnego	szt.	0	UG/UM
8.	Liczba funkcjonujących na terenie obszaru	szt.	3	UG/UM

funkcjonalnego grup producentów rolnych				
Cel operacyjny 1.4. Wzrost gospodarczego wykorzystania potencjału obszaru w zakresie odnawialnych źródeł energii				
9.	Łączna moc zainstalowana na terenie obszaru do produkcji energii elektrycznej ze źródeł odnawialnych	kW	0	UG/UM
10.	Liczba wybudowanych jednostek wytwarzania energii z OZE	szt.	0	UG/UM
11.	Liczba przedsiębiorstw otrzymujących wsparcie w zakresie OZE	szt.	0	UG/UM
Cel operacyjny 1.5. Kreowanie sieciowego transgranicznego produktu turystycznego oraz wspieranie rozwoju instytucji kultury				
12.	Liczba odnowionych obiektów dziedzictwa kulturowego wpisanych do rejestru zabytków	szt.	0	UG/UM
13.	Liczba miejsc noclegowych	szt.	553	GUS: BDL
14.	Długość utworzonych szlaków z zakresu edukacji ekologicznej	km	0	UG/UM
Cel strategiczny 2: POF atrakcyjnym miejscem zamieszkania i pobytu				
Cel operacyjny 2.1. Lepszy stan środowiska przyrodniczego poprzez rozwój infrastruktury komunalnej				
15.	Długość sieci wodociągowej	km	1160,1	GUS: BDL
16.	Długość sieci kanalizacyjnej	km	334,4	GUS: BDL
Cel operacyjny 2.2. Odnowa fizyczna, gospodarcza i społeczna miejscowości				
17.	Liczba zrealizowanych projektów dotyczących rewitalizacji lub kształtowania przestrzeni publicznej	szt.	0	UG/UM
18.	Liczba opracowanych aktualnych Lokalnych Planów Rewitalizacji	szt.	0	UG/UM
Cel operacyjny 2.3. Poprawa efektywności energetycznej budynków mieszkalnych i obiektów użyteczności publicznej				
19.	Liczba mieszkań oddanych do użytkowania	szt.	108	GUS: BDL
20.	Liczba mieszkań przypadająca na 1000 mieszkańców	szt.	359,02	GUS: BDL
21.	Liczba zmodernizowanych energetycznie obiektów użyteczności publicznej	szt.	0	UG/UM
22.	Liczba zmodernizowanych energetycznie obiektów mieszkalnych	szt.	0	UG/UM
Cel strategiczny 3: Aktywne, zdrowe i wykształcone społeczeństwo				
Cel operacyjny 3.1. Poprawa stanu zdrowia mieszkańców obszaru				
23.	Liczba osób przypadających na jedną placówkę ambulatoryjnej opieki zdrowotnej	osoba	3312	GUS: BDL
24.	Liczba porad lekarskich udzielonych na jednego mieszkańca	szt.	4,2	GUS: BDL
25.	Liczba zrealizowanych programów zdrowotnych i profilaktycznych	szt.	0	UG/UM
Cel operacyjny 3.2. Podniesienie jakości i efektywności kształcenia z uwzględnieniem sportu i rekreacji				
26.	Odsetek dzieci w wieku 3-6 lat objętych wychowaniem przedszkolnym z terenu powiatu	%	47,9	GUS: BDL
27.	Odsetek młodzieży na terenie obszaru funkcjonalnego, która otrzymała świadectwo dojrzałości (2014r.)	%	56	OKE w Krakowie
28.	Liczba utworzonych/wyposażonych pracowni matematyczno-przyrodniczych oraz ICT	szt.	0	GUS: BDL
Cel operacyjny 3.3. Wzrost efektywnych form przeciwdziałania bezrobociu oraz zapobieganie marginalizacji społecznej				
29.	Udział bezrobotnych zarejestrowanych w liczbie ludności w wieku produkcyjnym	%	11,7	GUS: BDL
30.	Liczba osób w gospodarstwach domowych korzystających ze środowiskowej pomocy społecznej	osoba	7 368	GUS: BDL
Cel strategiczny 4: Integracja obszaru i sprawne rządzenie				
Cel operacyjny 4.1. Partnerskie zarządzanie obszarem funkcjonalnym				

31.	Liczba podmiotów, które udostępniły on-line informacje sektora publicznego	szt.	o	UG/UM
32.	Liczba wdrożonych modeli strategicznego zarządzania rozwojem obszaru	szt.	o	UG/UM
Cel operacyjny 4.2. Polepszenie jakości rządzenia poprzez rozwój poziomu kompetencji i kreowanie innowacyjnych rozwiązań				
33.	Dochód na jednego mieszkańca	zł	3 280,45	GUS: BDL
34.	Wydatki na jednego mieszkańca	zł	3 184,71	GUS: BDL
35.	Liczba pracowników administracji samorządowej które podniosły swoje kwalifikacje	osoba	o	UG/UM
Cel operacyjny 4.3. Poprawa bezpieczeństwa obszaru poprzez rozwój wybranych elementów infrastruktury				
36.	Liczba jednostek służb ratowniczych doposażonych w sprzęt do prowadzenia akcji ratowniczych i usuwania skutków katastrof	szt.	o	UG/UM

3.4. STRATEGICZNA OCENA ODDZIAŁYWANIA NA ŚRODOWISKO - PODSUMOWANIE

Prognoza oddziaływania na środowisko wykonana została zgodnie z wymaganiami ustawy z dnia 3 października 2008 r. o udostępnianiu informacji o środowisku i jego ochronie, udziale społeczeństwa w ochronie środowiska oraz o ocenach oddziaływania na środowisko (Dz. U. Nr 199 poz. 1227 ze zm.), w myśl której przeprowadzenia strategicznej oceny oddziaływania na środowisko wymagają projekty polityk, strategii, planów lub programów w określonych obszarach, wyznaczających ramy dla późniejszych realizacji przedsięwzięć, mogących znacząco oddziaływać na środowisko.

Regionalny Dyrektor Ochrony Środowiska w Lublinie (RDOŚ w Lublinie, Wydział Spraw Terenowych w Białej Podlaskiej) w dniu 20 maja 2015 r. oraz Lubelski Państwowy Wojewódzki Inspektor Sanitarny w Lublinie (LPWIS w Lublinie) w dniu przedstawili zakres prognozy oddziaływania na środowisko. Następnie projekt Zintegrowanej Strategii Rozwoju Przygranicznego Obszaru Funkcjonalnego Aktywne Pogranicze na lata 2015 – 2020 wraz załącznikami i Prognozą został wysłany do zaopiniowania do RDOŚ w Lublinie oraz LPWIS w Lublinie. Jednocześnie rozpoczęły się konsultacje społeczne poprzez podanie do publicznej wiadomości informacji o przystąpieniu do strategicznej oceny oddziaływania na środowisko oraz o wszczęciu postępowania z udziałem społeczeństwa dla projektu dokumentu pn.: Zintegrowanej Strategii Rozwoju Przygranicznego Obszaru Funkcjonalnego Aktywne Pogranicze na lata 2015 – 2020 wraz z załącznikami: (1) Aneks statystyczno - diagnostyczny, (2) Opis i wnioski z konsultacji społecznych, (3) Indykatywny wykaz wstępnie zidentyfikowanych projektów inwestycyjnych i nieinwestycyjnych wraz z planem finansowym Przygranicznego Obszaru Funkcjonalnego „Aktywne Pogranicze”, (4) Mapa kluczowych projektów POF „Aktywne Pogranicze” (5) Prognoza oddziaływania na środowisko.

.....

4. Załączniki

- 4.1. **Aneks statystyczno-diagnostyczny**
- 4.2. **Opis i wnioski z konsultacji społecznych**
- 4.3. **Indykatorywny wykaz wstępnie zidentyfikowanych projektów inwestycyjnych i nieinwestycyjnych wraz z planem finansowym Przygranicznego Obszaru Funkcjonalnego „Aktywne Pogranicze”**
- 4.4. **Mapa kluczowych projektów POF „Aktywne Pogranicze”**

Prognoza oddziaływania na środowisko. - ZAŁĄCZNIK