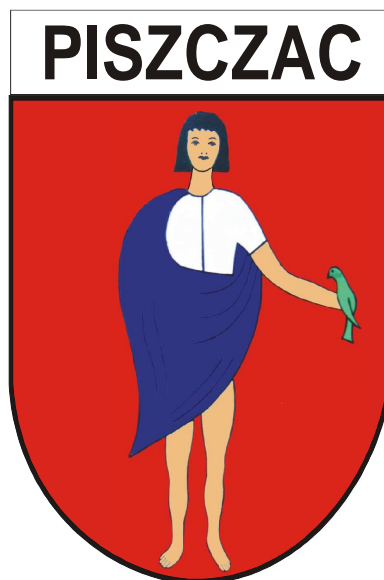


**STRATEGIA ROZWOJU
GMINY PISZCZAC
NA LATA 2008-2015**



Piszczac 2008



Spis treści

WPROWADZENIE.....	3
I. Aktualizacji Strategii Rozwoju.....	5
II. Horyzont czasowy Strategii.....	7
III. Ogólna charakterystyka gminy.....	8
III.1 Przestrzeń i środowisko.....	8
III.1.1. Położenie, powierzchnia.....	8
III.1.2. Środowisko przyrodnicze.....	10
III.1.2.1. Rzeźba terenu.....	11
III.1.2.2. Ochrona przyrody.....	12
III.1.2.3. Gleby.....	13
III.1.2.4. Lasy.....	14
III.1.2.5. Surowce mineralne.....	14
III.1.3. Turystyka i dziedzictwo kulturowe.....	14
III.2. Strefa społeczna.....	18
III.2.1. Demografia.....	18
III.2.2. Bezrobocie.....	20
III.2.3. Oświata.....	22
III.2.4. Pomoc społeczna.....	24
III.2.5. Bezpieczeństwo.....	26
III.2.6. Opieka zdrowotna.....	26
III.3. Zagospodarowanie przestrzenne.....	28
III.3.1. Infrastruktura techniczna.....	28
III.3.1.1. Wodociągi.....	28
III.3.1.2. Kanalizacja.....	29
III.3.1.3. Gospodarka odpadami.....	31
III.3.1.4. Zaopatrzenie w gaz.....	31
III.3.1.5. Energetyka.....	32
III.3.1.6. Komunikacja.....	32
III.3.2. Własność nieruchomości.....	35



Strategia Rozwoju Gminy Piszczac
na lata 2008-2015

III.4. Gospodarka.....	37
III.5. Budżet Gminy.....	39
III.5.1. Dochody.....	39
III.5.2. Wydatki.....	40
IV. Analiza zewnętrznych i wewnętrznych uwarunkowań rozwoju gminy.....	42
V. Misja i wizja rozwoju gminy.....	46
VI. Cele strategiczne.....	47
VII. Zgodność z dokumentami strategicznymi.....	52
VIII. System wdrażania i monitorowania strategii.....	55
IX. Konsultacje społeczne.....	56
X. Wieloletni Plan Inwestycyjny.....	56



Wprowadzenie

Warunkiem efektywnego działania oraz sukcesywnego rozwoju zarówno kraju, jak i poszczególnych regionów, jest realna i rzeczowa ocena stanu faktycznego oraz właściwe określenie celów. Wszystko to, co się znajduje pomiędzy tym, jest koniecznym procesem wykonawczym, warunkującym osiągnięcie założonego celu. Aby móc rozwijać się w sposób efektywny i ukierunkowany niezbędne jest posiadania aktualnej strategii rozwoju.

Niniejszy dokument powstaje z potrzeby weryfikacji i aktualizacji Strategii Rozwoju Gminy Piszczac opracowanej w 2004 r. Aktualizacja zapisów strategicznych była wymogiem nowej sytuacji społeczno – gospodarczej gminy, województwa i kraju. Okres realizacji zaktualizowanego dokumentu Strategii przyjęto na lata 2008-2015, zatem wpisuje się on w okres programowania Unii Europejskiej (2007-2013) i zgodny jest z zasadą „n+2”.

Strategia, czyli długofalowa koncepcja działań, wynika z konieczności zaplanowania skoordynowanych celów, które w określonej przestrzeni, czasie i sytuacji społeczno-gospodarczej, przy uwzględnieniu środków, jakie będą do dyspozycji, dadzą oczekiwane efekty. Wychodząc naprzeciw wyzwaniom, strategia ma się przyczyniać do poprawy warunków życia mieszkańców. Powinna dać odpowiedź na pytanie, jak uwzględniając bieżącą sytuację społeczną, problemy oraz aktualne uwarunkowania zewnętrzne, optymalnie wykorzystać wszystkie istniejące szanse na rzecz postępu społecznego. Dobrze opracowana strategia jest podstawą skutecznego pozyskiwania zewnętrznych środków finansowych z budżetu państwa i funduszy Unii Europejskiej. Zgodnie z zasadą programowania, tylko te inwestycje będą mogły ubiegać się o wsparcie, których zasadność i potrzeba została potwierdzona zapisem w strategii rozwoju gminy.

Strategia Rozwoju Gminy Piszczac jako dokument programowy stanowić będzie podstawę efektywnego zarządzania przez samorząd, który jest zdecydowany podejmować takie działania, aby osiągnąć zrównoważony rozwój, wspierać zintegrowane działania instytucji, organizacji pozarządowych, stowarzyszeń i osób funkcjonujących w sferze lokalnej.



I. Aktualizacji Strategii Rozwoju Gminy Piszczac

Strategia Rozwoju Gminy Piszczac na lata 2004-2013 została uchwalona Uchwałą XIX/126/2004 Rady Gminy Piszczac z dnia 29 grudnia 2004 roku. Od tamtej pory pojawiły się nowe przesłanki dla jej aktualizacji:

- przystąpienie 1 maja 2004 roku Polski do Unii Europejskiej – członkostwo w znacznym stopniu wpłynęło i będzie wpływało na możliwości rozwojowe Gminy Piszczac,
- zrealizowano większość zadań zawartych w Strategii Rozwoju Gminy Piszczac,
- część zadań zdezaktualizowała się,
- konieczność dostosowania kształtu strategii do innych dokumentów programowych (Narodowa Strategia Spójności na lata 2007-2013, Strategia Rozwoju Województwa Lubelskiego na lata 2006-2020),

Posiadanie Aktualnej Strategii Rozwoju Gminy Piszczac przedstawia szereg korzyści dla samorządu lokalnego i reprezentującej go władzy. Korzyści te umożliwiają:

- wyartykułowanie interesów społeczności lokalnej;
- określenie zasad zachowań władz gminy;
- zapewnienie mieszkańcom, a także podmiotom gospodarczym poczucia stabilizacji;
- eliminację lub złagodzenie konfliktów w rozwoju gminy;
- zapewnienie takiej ewolucji gospodarczej, społecznej i środowiskowej płaszczyzny gminy, która będzie tożsama z ekorozwojem,
- podniesienie pozycji konkurencyjnej gminy na rynku kapitałowym,
- tworzenie korzystnego wizerunku gminy i jej władzy;
- zwiększenie zaufania mieszkańców do władz lokalnych,
- racjonalizacja wydatków budżetowych,
- znaczące zwiększenie prawdopodobieństwa uzyskania środków pozabudżetowych na finansowanie przedsięwzięć służących rozwojowi gminy,



Strategia Rozwoju Gminy Piszczac na lata 2008-2015

- rozszerzenie zakresu współpracy samorządu gminy z:
 - samorządem powiatu,
 - samorządem wojewódzkim,
 - związkami i organizacjami publicznymi i prywatnymi.

Strategia Rozwoju Gminy Piszczac na lata 2008-2015 precyzuje oczekiwania i wizję przyszłości gminy w oparciu o bieżącą analizę danych i prognozy na przyszłość, zarówno gminy, jak województwa i kraju. Przyjęcie pewnych założeń na przyszłość, w tym finansowych, inwestycyjnych, jest sprawą trudną w świetle zmieniających się przepisów prawnych i rozwiązań organizacyjnych w skali gminy, regionu i kraju.

Aktualizacja Strategii jest ważnym wymogiem aktywnej jej realizacji, umożliwia bowiem stwierdzenie, czy Strategia realizowana jest prawidłowo, a jej założenia nadal są aktualne.

Oceny skuteczności realizacji Strategii powinno dokonywać się po zakończeniu każdego roku budżetowego. Co dwa lata powinna zostać dokonana analiza skuteczności zastosowanych w Strategii narzędzi. Analizy powinny kończyć się raportem o stopniu zaawansowania celów Strategii i propozycjami uaktualniania Strategii.

Zapisy Strategii mogą być modyfikowane w trybie właściwym dla jej uchwalenia.



II. HORYZONT CZASOWY STRATEGII

Przyjęcie dla Strategii Rozwoju Gminy Piszczac 8-letniego horyzontu czasowego podyktowane było koniecznością jednoczesnego spełnienia następujących warunków podczas jej sporządzania:

1. Docelowy stan gminy, który chcemy osiągnąć to stan za 8 lat, począwszy od dnia przyjęcia Strategii.
2. Zgodność z dokumentami strategicznymi wyższego rzędu.
3. Zgodność z nowym okresem programowania funduszy strukturalnych

Przyjęcie 8-letniego horyzontu Strategii nie oznacza, że kolejna Strategia będzie sporządzana za 8 lat. Zmienne otoczenie, pojawiające się nowe szanse i zagrożenia, zmieniające się uwarunkowania prawne przesądzają o tym, że najczęściej kolejną Strategię przygotowuje się wcześniej, ponownie na kolejne lata. Horyzont Strategii oddala się zatem w czasie – jest dynamiczny.

Podstawowym zagadnieniem w zakresie odnawiania Strategii i przesuwania horyzontu jest właściwa częstotliwość tych procesów.

Nową Strategię należy sporządzać wcześniej, gdy zaistnieją następujące okoliczności:

- a.) zaszły duże zmiany w otoczeniu prawnym, ekonomicznym i środowiskowym gminy, przy czym zmiany te mają istotny wpływ na możliwość i sposób osiągnięcia założonych celów,
- b.) zaszły duże zmiany w strukturze wewnętrznej gminy, takie jak gwałtowne zmiany demograficzne, środowiskowe, gospodarcze, przy czym zmiany te mają istotny wpływ na możliwość i sposób osiągnięcia założonych celów,
- c.) wcześniej osiągnięto cele przyjęte w Strategii,



III. Ogólna charakterystyka gminy

III.1. Przestrzeń i środowisko.

III.1.1. Położenie, powierzchnia.

Gmina Piszczac jest gminą wiejską, położoną na terenie Polesia Zachodniego, w północno - wschodnim krańcu województwa lubelskiego w powiecie bialskim. Odległość miejscowości gminnej Piszczac od siedziby władz wojewódzkich – Lublina wynosi ok. 120 km. Przez terytorium gminy przepływają niewielkie rzeczki: Zielawa, Lutnia, Werbla i Czapelka. Dominuje tu więc typowo podlaski krajobraz: rozległe równiny z często występującymi kompleksami leśnymi poprzecinane gdzieniegdzie krętymi rzeczkami i bagnami. Sporadycznie występują niskie i spłaszczone pagórki piaszczysto - żwirowe. Gmina Piszczac sąsiaduje z gminami: Biała Podlaska, Kodeń, Łomazy, Terespol, Tucznia i Zalesie. W skład administracyjny gminy wchodzi 20 sołectw. Przez jej terytorium przebiega najważniejszy szlak kolejowy Europy, magistrała Berlin- Warszawa- Moskwa (stacje kolejowe Chotyłów i Dobrynka). Od strony wschodniej dociera do niej szeroki tor, łączący gminę z siecią kolejową Białorusi, stanowiąc odnogi (stacje przeładunkowe) "suchego portu" w Małaszewiczach, jak Kowalewo, Wólka, Raniewo. To obok rolnictwa daje zatrudnienie części mieszkańców gminy. Na terenie gminy nie ma dróg krajowych. Drogi powiatowe łączą Piszczac z Białą Podlaską - odległość 22 km oraz przejściami granicznymi w Terespolu - 25 km, w Kukurykach - 25 km i Sławatyczach - 29 km.



Strategia Rozwoju Gminy Piszczac na lata 2008-2015



Obszar gminy zajmuje 170,12 km², co stanowi ok. 0,68 % powierzchni województwa lubelskiego. W dwudziestu miejscowościach gminy, w ponad 2,2 tys. mieszkań mieszka łącznie 7 716 osób¹. Z porównania powyższych danych wynika, że średnia gęstość zaludnienia wynosi 44,8 osób na 1 km² (przy średniej dla województwa 87 osób na 1 km² i powiatu bialskiego – 41,2 osób na 1 km²) a średni wskaźnik zagęszczenia mieszkań wynosi 13 mieszkań na 1 km² (przy wartości

¹ Źródło danych: BDR GUS: www.stat.gov.pl, stan na dzień 31.12.2006



wskaźnika 28 dla województwa i 14,47 wartości wskaźnika w gminach wiejskich województwa).

III.1.2. Środowisko przyrodnicze

Pod względem środowiskowym, obszar gminy należy do zlewni Bugu, jednego z czterech obszarów wyodrębnionych na obszarze województwa (zlewnia San i Sanna, zlewnia Wisła, zlewnia Wieprz i zlewnia Bug). Powierzchnia zlewni Bugu w ramach województwa obejmuje 8 965 km². Zajmuje obszar wschodniej i północnej części województwa. W obrębie województwa znajduje się 22.8% obszaru całkowitej zlewni Bugu oraz 46,2% polskiej zlewni tej rzeki. Na obszarze zlewni położone są dwa powiaty grodzkie: chełmski i bialski, prawie w całości powiaty tomaszowski, hrubieszowski, włodawski oraz fragmenty powiatów zamojskiego, parczewskiego, radzyńskiego i łukowskiego a także skrawki powiatów krasnostawskiego i łęczyńskiego.

Przez teren gminy Piszczac przepływa pięć rzek: Zielawa, Werbla, Struga, Lutnia i Czapelka. Od strony zachodniej rzeka Zielawa przepływa przez Ortel Królewski II i wpada do rzeki Krzny, od strony południowej rzeka Struga przepływa przez Wólkę Kościeniewicką, Wyczółki i wpada do rzeki Lutni, również od strony południowej rzeka Werbla przepływa przez Kolonię Piszczac i Dąbrowicę i wpada do rzeki Lutni. Rzeka Czapelka przepływa od strony wschodniej gminy przez miejscowość Zahorów i wpada do Bugu, rzeka Lutnia przepływa przez teren gminy z północy na południe i przepływa przez następujące miejscowości: Chotyłów, Piszczac, Kościeniewicze i Janówkę i wpada do rzeki Zielawy.

Tabela nr 1. Rzeki na terenie Gminy Piszczac.

Nazwa rzeki	Odcinek rzeki w kilometrze na terenie gminy	Długość odcinka rzeki przebiegający przez teren gminy
Zielawa	9.080 – 12.510	3,43
Werbla	0.000 – 7.480	7,48
Struga	0.000 – 4.170	4,17
Lutnia	3.180 – 14.350	11,17
Czapelka	24.820 – 30.690	5,87
razem		32,12



Na rzekach piętrzą się następujące budowle: 6 przepustów z piętrzeniem na rzece Werbla, 2 zastawki i jeden przepust z piętrzeniem na rzece Struga, 1 jaz i 4 przepusty na rzece Lutnia oraz 8 przepustów z piętrzeniem na rzece Czapelka.

Warunki hydrogeologiczne w osadach trzeciorzędowych kształtują się w zależności od miąższości tych osadów i ich wykształcenia litologicznego. Zwierciadło wód trzeciorzędowych jest z reguły napięte i stabilizuje się przeważnie kilka metrów poniżej powierzchni terenu.

Występowanie wód powierzchniowych w utworach czwartorzędowych, przewidzianych do ujmowania studniami wierconymi jest na głębokościach 30 – 60 m. Użytkowe warstwy wodonośne zbudowane są z utworów żwirowo piaszczystych, posiadających miąższości od kilku do kilkudziesięciu metrów. Zwierciadło wody swobodne lub lekko napięte.

W rejonie Piszczaca warunki hydrogeologiczne są dobre. Spodziewane wydajności z pojedynczej studni wynoszą od 15 do 60 m³/h.

Wody czwartorzędowe i trzeciorzędowe nie wykazują między sobą istotnych różnic pod względem jakościowym. W zasadzie każdorazowo należy liczyć się z koniecznością odżelazienia.

Jak wynika z budowy geologicznej omawianego terenu użytkowe warstwy wodonośne zarówno czwartorzędowe jak i trzeciorzędowe występują na ogół na znacznej głębokości, pod dużym nakładem utworów nieprzepuszczalnych, bądź słabo przepuszczalnych. Stanowi to naturalną ochronę wód przed zanieczyszczeniem. Jedynie tam, gdzie użytkowa warstwa wodonośna występuje płytko należy zwrócić szczególną uwagę na właściwą lokalizację studni i zachowanie odpowiednich stref ochrony sanitarnej.

III.1.2.1. Rzeźba terenu

Teren całej gminy ma charakter średnio falistej równiny. Rzeźba terenu jest mało zróżnicowana. Różnice wysokości względnej dochodzą do 20 m. na obszarze gminy dominuje płasko równinny typ rzeźby terenu z niewielkim zróżnicowaniem wysokości.



Na terenie gminy można wyróżnić obszary:

- morfologii płaskiej
- morfologii falistej.

Obszary o morfologii płaskiej, położone są na wysokościach bezwzględnych rzędu 140 – 146 m n.p.m. Na powierzchni występują liczne drobne obniżenia. Obszar budują głównie piaski średnio i drobnoziarniste. Zwierciadło wody gruntowej występuje 0.5 – 1.5 m.

Obszary o falistej morfologii położone są na wysokościach bezwzględnych 145 – 156 m n.p.m. Obszar budują głównie piaski średnio i gruboziarniste dodatkowo występuje niejednorodność litologiczna. Zwierciadło wody gruntowej występuje 2.0 – 4.0 m.

Morena denna występuje głównie w południowej części gminy. Powierzchnia jest na ogół płaska lub lekko falista z lekkimi wzniesieniami typu kemów.

Wzgórza moreny czołowej występują w południowo – wschodniej części gminy rejon miejscowości Kolonia Piszczac, gdzie wysokości względne wynoszą do 7.0 m. i pagórkowaty rejon Dobrynki.

Obniżenia powytopiskowe tworzą sieć odpływów powierzchniowych poprzez różnego rodzaju cieki. Stąd współczesne doliny rzeczne np. Lutnia, są zaadaptowanymi obniżeniami powytopiskowymi.

Piaski eoliczne rozwiane występują głównie we wschodniej części gminy w rejonie miejscowości Dobrynka i Zahorów. Pola te rozwinęły się na piaskach poziomów fluwiogłacyjnych i moren czołowych.

III.1.2.2 Ochrona przyrody

Pomniki przyrody, w rozumieniu przepisów o ochronie przyrody obowiązujących obecnie w naszym kraju, są pojedyncze twory przyrody żywej i nieożywionej lub ich skupienia o szczególnej wartości naukowej, kulturowej, historyczno-pamiątkowej i krajobrazowej oraz odznaczające się indywidualnymi cechami, wyróżniającymi się wśród innych tworów. Są to przeważnie sędziwe i okazałych rozmiarów drzewa i krzewy lub ich grupy gatunków rodzinnych lub obcych, aleje, głązy narzutowe, źródła, wodospady, wywierzyska, skałki, jary, jaskinie. Obiekty uznane za pomniki przyrody winny odznaczać się rzadkością występowania,



Strategia Rozwoju Gminy Piszczac
na lata 2008-2015

znacznym wiekiem, okazałymi wymiarami, osobiwą formą lub innymi cechami wyróżniającymi dany okaz wśród osobników danego gatunku lub innych podobnych obiektów. Wykaz pomników przyrody znajdujących się na terenie gminy Piszczac przedstawia poniższa tabela.

Tabela nr 2. WYKAZ POMNIKÓW PRZYRODY W GMINIE PISZCZAC

Lp.	Rodzaj pomnika	Obwód [cm]	Wysokość [m]	Lokalizacja	Rok ustanowienia
1.	Dąb szypułkowy	240	21	Janówka	1988
2.	Dąb szypułkowy	245	21	Janówka	1988
3.	Świerk pospolity szt. 2	230;236	22	Janówka	1988
4.	Dąb szypułkowy szt. 2	240;265	22	Janówka	1988
5.	Dąb szypułkowy	480	21	Janówka	1988
6.	Szpaler -dąb szypuł. szt. 4 -świerk pos. szt.1	220 - 391	22 -24	Janówka	1988
7.	Dąb szypułkowy	260	21	Janówka	1989
8.	Lipa drobnolistna szt.2	338;789	22	Kościeniewicze	1991
9.	Klon zwyczajny	377	21	Ortel Królewski II	1992
10.	Lipa drobnolistna	310	22	Ortel Królewski II	1992
11.	Klon pospolity	310	20	Janówka	1992
12.	Wiąz szypułkowy szt.3	220 - 340	26	Połoski	1995
13.	Wiąz szypułkowy	280	26	Połoski	1995
14.	Dąb szypułkowy	428	33	Leśn. Kłoda	1984

Źródło: Starostwo Powiatowe Biała Podlaska- Wydział Rolnictwa

III.1.2.3. Gleby

Największy obszar wśród użytków rolnych zajmują gleby klas V i IVb. Gleby klas III nie występują, zaś IIIa występuje w śladowych ilościach. Gleb najłabszych klas VI występuje około 15% powierzchni. Między poszczególnymi sołectwami występują duże różnice w jakości gleb. Największy udział gleb klasy I – IVb mają miejscowości Połoski, Zahorów, Ortel Królewski I, Nowy Dwór, Ortel Królewski II. W pozostałych miejscowościach udział ten nie przekracza 50%. W sołectwach Janówka



i Popiel grunty tych klas nie występują. Bardzo słabe grunty ma również Piszczac, Dobrynka i Chotyłów.

Większość gruntów ornych gminy zaliczana jest do kompleksu żytniego słabego. Pozostałą część zajmują kompleksy: żytmi dobry i żytmi bardzo słaby, zbożowo-pastewny słaby, żytmi bardzo dobry oraz zbożowo-pastewny mocny. Użytki zielone zaliczane są do średnich i słabych.

III.1.2.4. Lasy

W granicach administracyjnych gminy lasy i zadrzewienia zajmują powierzchnię 4 603 ha, co stanowi 27,06 % powierzchni gminy.

W strukturze gatunkowej drzewostanów lasów dominują sosna i modrzew (65,8 %) mniejszy udział ma dąb, jesion, klon i wiąz (15,3 %).

W zależności od warunków glebowych, klimatycznych i wodnych wytworzyły się różne typy siedliskowe lasów, w których dominuje bór świeży (14,6 %) i bór mieszany świeży (16,4 %), natomiast siedliska lasu mieszanego świeżego (21,7 %) i lasu świeżego (24,3 %). Bór mieszany świeży, bór świeży i las mieszany zajmują ok. 80 % powierzchni leśnej administrowanej przez PGL.

III.1.2.5. Surowce mineralne

Na terenie gminy Piszczac występują złoża surowców ilastych ceramiki budowlanej

(gliny i ily). Na bazie powyższych złóż pracuje cegielnia w Chotyłowie.

III.1.3. Turystyka i dziedzictwo kulturowe

Największą atrakcją turystyczną są zabytki podlaskiej architektury sakralnej XVII – XIX – wieczne cerkiewki unickie, wznoszone rękoma miejscowych cieśli w niepowtarzalnym stylu. W żadnej innej gminie powiatu nie zachowało się tyle przykładów ludowej architektury unickiej, w niepowtarzalnym w innej części Polski stylu. Warto przyrzeć się drewnianej cerkwi unickiej w Kościeniewiczach zbudowanej w latach 1673 – 82 i w Ortelu Królewskim wzniesionej w 1706 roku przez cieślę



Nazarona. Warta też uwagi jest drewniana cerkiew unicka w Połoskach zbudowana w II połowie XIX wieku.

Piszczac to stara osada, do roku 1869 była miastem. Przed zaborami należała do dóbr królewskich i wchodziła w skład starostwa brzeskiego. Już w 1500 roku istniał tutaj kościół fundacji królewskiej. Obecny, murowany kościół parafialny pw. Podwyższenia Krzyża Świętego zbudowany w 1907 roku. Przykładem architektury sakralnej jest też drewniana kaplica cmentarna z końca XIX wieku.

Przykładami świeckiej architektury XIX wiekowej jest dwór murowany rodziny Komorowskich w Zalutyniu, wzniesiony w II połowie XIX wieku i dworek w Kościeniewiczach. Wokół tych obiektów zachowały się dwa dawne parki dworskie – Zagoścień, założony na przełomie XVIII – XIX wieku, w okresie międzywojennym był własnością Marii Ługowskiej, obecnie obiekt jest własnością prywatną tej rodziny oraz XIX wieczny park w Zalutyniu. Warto również odwiedzić cmentarz w Dobrynce, pamiętający czasy I wojny światowej oraz cerkiew prawosławną w Zahorowie.

Innym walorem turystycznym jest typowo poleski krajobraz – równinny przeciętany rzeczkami, z kompleksami lasów i oczkami bagien. Dominujące typy siedliskowe lasu to: bór mieszany świeży, bór świeży, bór wilgotny bór mieszany wilgotny. Wzdłuż zachodniej granicy gminy przepływa rzeka Zielawa, dopływ Krzny. Przez środkową część gminy przepływa Lutnia wpadająca do Zielawy. Z mniejszych rzeczek jest jeszcze Werbla wpadająca do Lutni, Czapelka płynąca w kierunku północno – wschodnim oraz Piszcząka wpadająca do Lutni.



Strategia Rozwoju Gminy Piszczac na lata 2008-2015



Kubiki – kąpielisko na terenie dawnej fabryki cegieł



W Chotyłowie znajduje się znaczny obszar po eksploatowanych niegdyś złożach gliny zagospodarowany turystycznie. Do dyspozycji amatorów wodnego wypoczynku jest kąpielisko, wypożyczalnia sprzętu sportowo – wodnego (łódki, rowery wodne). Ośrodek

dysponuje miejscem grillowym, polem namiotowym, kortami tenisowymi, dwoma boiskami do piłki siatkowej, jedno o nawierzchni piaskowej, drugie trawiaste z możliwością grania również w ringo czy kometkę Zarządzany jest przez RSP Chotyłów.



Identyfikacja problemów w obszarze:

- *niewykorzystanie atrakcyjnego przygranicznego położenia,*
- *znaczna odległość od dużych miast,*
- *degradacja środowiska,*
- *degradacja obiektów zabytkowych,*
- *pogarszająca się jakość wód gruntowych,*
- *niewystarczająca promocja gminy,*
- *słabo rozwinięta baza turystyczna, baza gastronomiczna,*
- *niedostateczna sieć infrastruktury technicznej dla rozwoju turystyki: zły stan techniczny dróg*



III.2. Strefa społeczna

III.2.1. Demografia

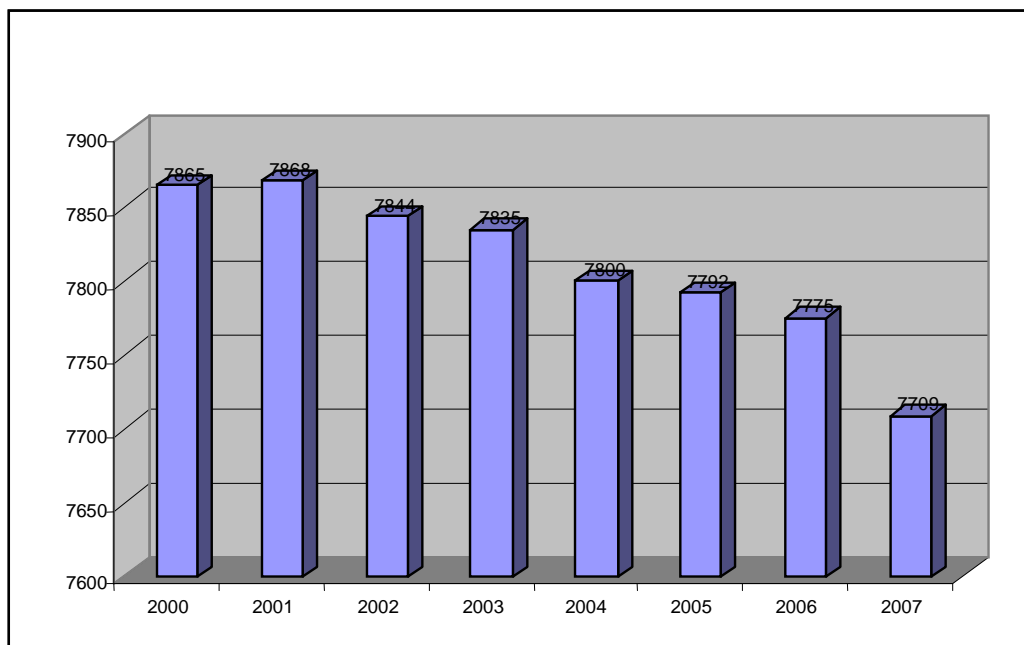
Liczba ludności gminy Piszczac wg stanu na dzień 31.12.2007 r. wynosiła 7709 osób, z tego 3885 osób stanowiły kobiety (50,5%), a mężczyźni 3824 osób (49,5%).

Tabela nr 3. Liczba ludności w Gminie Piszczac w latach 2000- 2007

	LATA							
	2000	2001	2002	2003	2004	2005	2006	2007
Kobiety	3893	3910	3859	3955	3942	3935	3930	3885
Mężczyźni	3972	3958	3985	3880	3864	3857	3845	3824
OGÓŁEM	7865	7868	7844	7835	7800	7792	7775	7709

Źródło: Dane UG Piszczac – Ewidencja ludności

Wykres nr 1. Liczba mieszkańców w Gminie Piszczac w latach 2000-2007





Strategia Rozwoju Gminy Piszczac
na lata 2008-2015

Spadek liczby mieszkańców w Gminie Piszczac podyktowany jest głównie ujemnym wskaźnikiem migracji. Większość osób wymeldowuje się niż zameldowuje w gminie. Sytuacja ta związana jest głównie z wyjazdem młodych ludzi do dużych miast i za granicę, przede wszystkim w poszukiwaniu pracy. Przyszły stan liczby mieszkańców szacuje się, że będzie utrzymywał się na podobnym poziomie z niewielkimi wahaniami.

Tabela nr 4. Liczba mieszkańców w poszczególnych miejscowościach na koniec 2007 r.

Lp.	Miejscowość	Ilość
1.	Piszczac	2071
2.	Chotyłów	935
3.	Dobrynka	551
4.	Kolonia Piszczac	477
5.	Kościeniewicze	356
6.	Zalutyń	330
7.	Ortel Królewski I	311
8.	Połoski	303
9.	Dąbrowica Mała	293
10.	Zahorów	264
11.	Ortel Królewski II	253
12.	Połoski Stare	229
13.	Wyczółki	228
14.	Kolonia Piszczac I	220
15.	Kolonia Piszczac II	200
16.	Kolonia Piszczac III	146
17.	Trojanów	135
18.	Połoski Nowe	117
19.	Nowy Dwór	105
20.	Wólka Kościeniewicka	91
21.	Popiel	65
22.	Janówka	29
Razem		7709

Źródło: UG Piszczac- Ewidencja Ludności

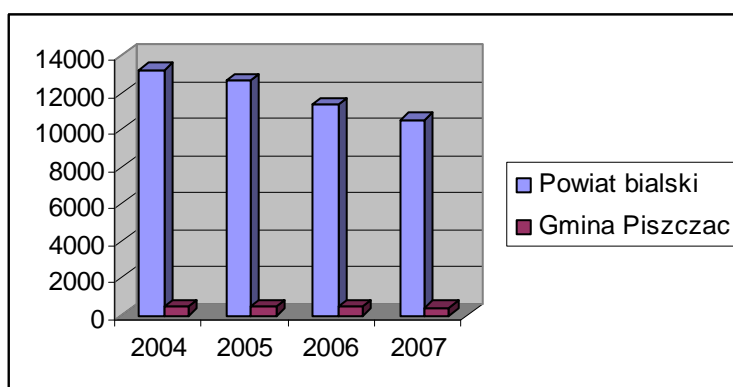


III.2.2. Bezrobocie

Bezrobocie jest zjawiskiem społecznym, polegającym na tym, że część ludzi zdolnych do pracy i deklarujących chęć jej podjęcia nie znajduje faktycznego zatrudnienia z różnych powodów. Oznacza brak pracy zarobkowej dla osób zdolnych i gotowych do jej podjęcia w pełnym wymiarze czasu pracy. Bezrobocie w Gminie Piszczac dotyka wielu ludzi. Skutki i straty, które powoduje są dotkliwe nie tylko dla samych bezrobotnych i ich rodzin, ale również dla całego społeczeństwa. Chodzi tu o niewykorzystany potencjał ludzkiej pracy, poczucie zagrożenia bezrobociem ludzi zatrudnionych, nasilenie się społecznej patologii oraz potrzebę korzystania z wszelkiej pomocy. Przyczyną bezrobocia są zwiększone wymagania pracodawców dotyczących kwalifikacji zawodowych pracowników, niewystarczająca dynamika rynku pracy w procesie tworzenia nowych miejsc pracy, bezradność bezrobotnych w poszukiwaniu pracy.

W Powiatowym Urzędzie Pracy w Białej Podlaskiej na dzień 31.12.2007 r. było zarejestrowanych 10555 bezrobotnych mieszkających na terenie powiatu bialskiego. Bezrobotni zameldowani na obszarze gminy Piszczac, stanowili 4,09 %. Od 2005 r. liczba osób nieposiadających pracy w gminie systematycznie zmniejszała się.

Wykres nr 2. Podstawowe dane dotyczące bezrobocia w gminie Piszczac na tle powiatu bialskiego w latach 2004-2007





Strategia Rozwoju Gminy Piszczac na lata 2008-2015

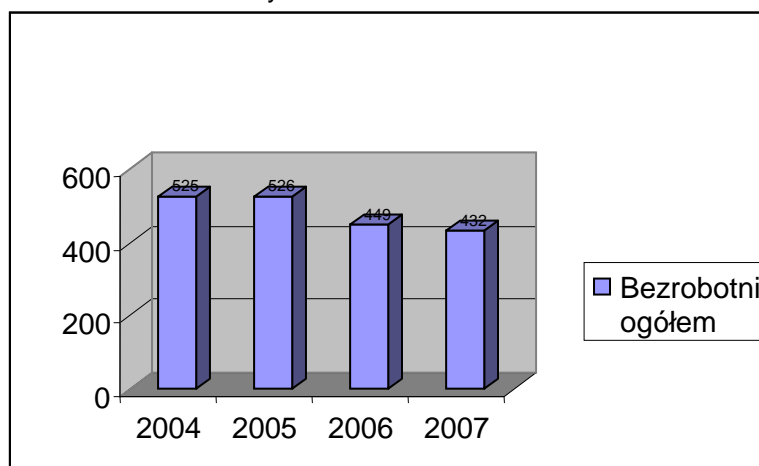
Tabela nr 5. Poziom bezrobocia w Gminie Piszczac w latach 2004-2007

	Bezrobotni ogółem	Bezrobotne kobiety	Uprawieni do zasiłku	Osoby pow.50 roku życia	Osoby do 25 roku życia	Pozostający bez pracy				
						Do 3 m-cy	3-6 m-cy	6-12 m	12-24 m	Pow. 24m
2004	525	260	32	-	-	55	61	70	77	230
2005	526	257	42	42	146	120	75	76	58	197
2006	449	225	26	53	97	63	48	69	87	159
2007	432	204	44	61	90	117	40	63	63	149

Źródło: Dane Powiatowego Urzędu Pracy w Białej Podlaskiej

W gminie Piszczac w 2004 r. w Powiatowym Urzędzie Pracy zarejestrowanych było 525 osób. W roku następnym liczba ta utrzymywała się na podobnym poziomie i wynosiła 526 osób. W roku 2006 odnotowano spadek liczby bezrobotnych o 15 %. Tendencja spadkowa utrzymała się także w kolejnym roku 2007 liczba osób zarejestrowanych w Powiatowym Urzędzie Pracy w białej Podlaskiej spadła o 4% i wynosiła 432 osoby.

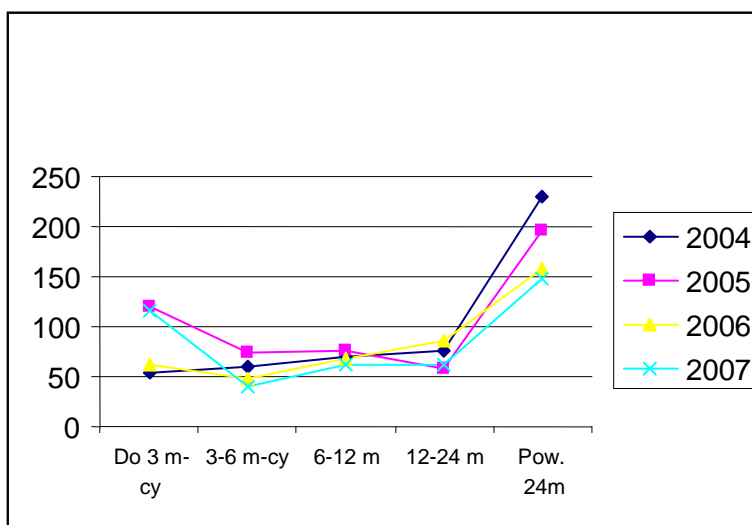
Wykres nr 3. Liczba bezrobotnych w Gminie Piszczac w latach 2004-2007



Strukturę bezrobocia Gminy Piszczac według czasu pozostania bez pracy w miesiącach przedstawia poniższy wykres:



Wykres nr 4. Liczba bezrobotnych pozostających bez pracy w miesiącach



Z analizy danych dotyczących bezrobotnych, z podziałem według czasu pozostawania bez zatrudnienia, wynika iż najliczniejszą grupę w każdym roku stanowili bezrobotni powyżej 24 miesięcy.

III.2.3. Oświata

W Gminie Piszczac funkcjonują cztery szkoły podstawowe, jedna szkoła podstawowa filialna, dwa gimnazja, dwa przedszkola samorządowe oraz Specjalny Ośrodek Szkolno Wychowawczy w Zalutyniu. Organem prowadzącym dla wyżej wymienionych placówek oświatowych jest Gmina Piszczac. Szkoła Podstawowa w Piszczacu i Chotyłowiu wraz z Przedszkolami Samorządowymi tworzą Zespół Placówek Oświatowych.



Strategia Rozwoju Gminy Piszczac
na lata 2008-2015

Tabela 6: Liczba uczniów i wychowanków uczęszczających w latach 2003-2008 do poszczególnych placówek oświatowych na terenie Gminy Piszczac.

Placówka oświatowa	Liczba uczniów/ wychowanków				
	2003/2004	2004/2005	2005/2006	2006/2007	2007/2008
Szkoła Podstawowa w Piszczacu (kl. 1-6)	333	329	317	317	310
Punkt Filialny w Kościeniewiczach (kl.1-3)	33	20	15	13	13
„0”	6	3	8	4	2
Szkoła Podstawowa w Połoskach (kl.1-6)	114	100	93	88	78
„0”	16	8	10	11	14
Punkt Filialny w Zahorowie (kl.1-3)	20	14	8	-	-
„0”	6	-	3		
Szkoła Podstawowa w Dobrynce (kl.1-6)	95	72	64	58	50
„0”	11	9	10	2	2
Szkoła Podstawowa w Chotyłowie (kl.1-6)	114	108	98	104	107
Publiczne Gimnazjum Nr 1 w Piszczacu	273	269	252	275	258
Publiczne Gimnazjum Nr 1 w Chotyłowie,	137	139	137	116	108
Przedszkole Samorządowe w Piszczacu, w tym:	86	84	84	85	73
„0”	43	42	46	47	38
3-5- latki	43	42	38	38	35
Przedszkole Samorządowe w Chotyłowie, w tym:	37	30	42	34	36
„0”	19	14	23	20	11
3-5- latki	18	16	19	14	25
Specjalny Ośrodek Szkolno - Wychowawczy w Zalutyniu, w tym:	33	26	39	47	53
- Szkoła Podstawowa Specjalna	17	11	11	14	16
- Gimnazjum Specjalne	16	15	19	15	14
- Szkoła Przystosowująca do Pracy	-	-	9	18	23

Źródło: UG Piszczac- Oświata



Strategia Rozwoju Gminy Piszczac na lata 2008-2015

Zmniejszająca się od kilku lat liczba urodzeń wymusza potrzebę zmian ilości placówek oświatowych. W 2006 r. uchwałą Nr XXIX/190/2006r. Rady Gminy Piszczac została zlikwidowana filialna Szkoła Podstawowa w Zahorowie z dniem 31 stycznia 2006 r. oraz uchwałą Nr XXIX/189/2006 z dniem 1 września 2006 r. Publiczne Gimnazjum Nr 1 zostało włączone do Zespołu Placówek Oświatowych w Chotyłowiu. Ilość uczniów w poszczególnych szkołach w kl.I – VI przedstawia poniższy wykres.



Zespół Placówek Oświatowych, Publiczne Gimnazjum Nr 1 oraz Sala Gimnastyczna w Piszczacu

III.2.4. Pomoc społeczna

Gminny Ośrodek Pomocy Społecznej zakresem swojej działalności obejmuje teren Gminy Piszczac składający się z 20 miejscowości i obsługiwany jest przez trzech pracowników socjalnych.

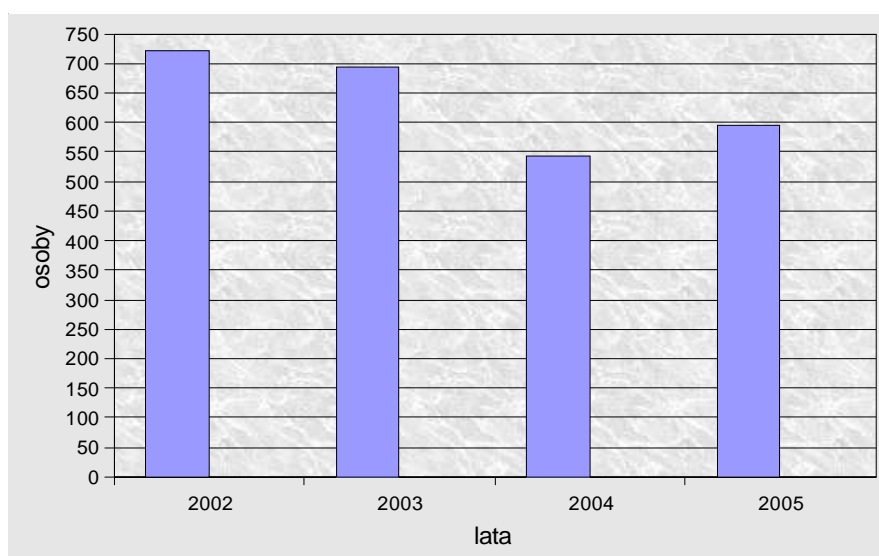


Strategia Rozwoju Gminy Piszczac na lata 2008-2015

Bezrobocie, brak umiejętności radzenia sobie z pojawiającymi się problemami oraz ubożenie społeczeństwa, powodują nasilanie się zjawisk patologicznych i problemów społecznych, które swoim zasięgiem obejmują coraz większą grupę ludzi i coraz młodsze pokolenia. Zmusza to społeczeństwo do szukania różnych form pomocy, w tym korzystania z pomocy Gminnego Ośrodka Pomocy Społecznej.

Najczęstszymi przyczynami kwalifikującymi do pomocy społecznej są: ubóstwo, bezrobocie, niepełnosprawność i długotrwała choroba, bezradność w sprawach opiekuńczo – wychowawczych i prowadzeniu gospodarstwa domowego oraz alkoholizm. Gminny Ośrodek Pomocy Społecznej udziela różnego rodzaju świadczeń rodzinom tj. zasiłki stałe, okresowe, celowe, rodzinne, pielęgnacyjne, z tytułu ochrony macierzyństwa.

Wykres nr 5. Osoby objęte pomocą społeczną w latach 2002-2005.



Źródło: Gminny Ośrodek Pomocy Społecznej w Piszczacu

Wykres świadczy o wahaniami liczby osób korzystających z pomocy społecznej na przestrzeni lat 2002-2005. Tendencja ta wykazuje duży spadek w 2004 r. , który był spowodowany przejściem przez Zakład Ubezpieczeń Społecznych rent socjalnych oraz przekwalifikowaniem zasiłków stałych na świadczenia opiekuńcze, które są wykazane w świadczeniach rodzinnych.



Kwoty nakładów przeznaczonych na pomoc społeczną, zarówno przez gminę, jak i państwo, z roku na rok ulegają systematycznym zmianom, choć nie zawsze odpowiada pojawiającym się potrzebom.

W 2005 roku dominującym problemem, w związku z którym mieszkańcy wnioskowali o pomoc społeczną było bezrobocie. Niedostateczna ilość pracy, niski poziom kwalifikacji i wykształcenia są przyczyną braku zatrudnienia, który nie jest tylko indywidualnym problemem człowieka nim dotkniętego, ale niewątpliwie wpływa na życie i funkcjonowanie całej rodziny, jest źródłem problemów i patologii.

Poważną przyczyną udzielonego wsparcia jest również problem bezradności w sprawach opiekuńczo - wychowawczych i prowadzenia gospodarstwa domowego, ubóstwo, długotrwała choroba, niepełnosprawność oraz wielodzietność.

Często ludzie nie przyznają się do swoich uzależnień lub bezradności, nie radzenia sobie z problemami życia codziennego, a co za tym idzie, nie utożsamiają się z takimi problemami. Problemy w rodzinach nakładają się, a pracownicy wykazują to, co jest udokumentowane np. bezrobocie.

W większości przypadków pomoc udzielana była z powodu występowania jednocześnie kilku przesłanek.

III.2.5. Bezpieczeństwo

Stan bezpieczeństwa publicznego jest jednym z najistotniejszych czynników wpływających na poziom życia mieszkańców. Instytucje zapewniające poziom bezpieczeństwa to Komisariat Policji w Terespolu oraz siedem jednostek Ochotniczej Straży Pożarnej na obszarze Gminy.

III.2.6. Opieka zdrowotna

Opiekę zdrowotną na terenie gminy zapewniają lekarze i pielęgniarki w Niepublicznym Zakładzie Opieki Zdrowotnej w Piszczacu oraz Indywidualna Praktyka Stomatologiczna Ośrodek nie zabezpiecza potrzeb mieszkańców gminy, w szczególności w zakresie porad specjalistycznych oraz rehabilitacji.



Identyfikacja problemów w obszarze:

- ujemny przyrost naturalny
- migracja młodych ludzi do miast,
- niski poziom wykształcenia,
- ciągły spadek ogólnej liczby mieszkańców,
- brak miejsc pracy,
- niska aktywność społeczna mieszkańców,
- wymagająca modernizacji baza oświatowa,
- niewystarczające wyposażenie placówek oświatowych w sprzęt i pomoce dydaktyczne,
- niskie nakłady na oświatę,
- brak Gminnego Ośrodka Kultury,
- budynki gminne z przeznaczeniem na cele kulturalne (świetlice wiejskie) wymagające modernizacji i doposażenia,
- patologie społeczne, ubóstwo
- niewystarczające doposażenie jednostek OSP w specjalistyczny sprzęt,



III.3. Zagospodarowanie przestrzenne

III.3.1 Infrastruktura techniczna

III.3.1.1 Wodociągi

Wyposażenie gminy w urządzenia zbiorowego zaopatrzenia w wodę ma istotne znaczenie dla poprawy warunków życia mieszkańców. W gminie Piszczac funkcjonowało na koniec 2007 roku 132,61 km sieci wodociągowej. Wykonanych było 1722 przyłączy do budynków. Sieć została wykonana w latach 1991-2007. Stan techniczny sieci jest dobry. Brak wodociągu jest we wsi Janówka.

Tabela nr 7. Długość sieci i przyłączy wodociągowych na terenie Gminy Piszczac w latach 2002-2007

	2002	2003	2004	2005	2006	2007
Długość sieci wodociągowej [km]	120,00	120,30	120,70	120,70	120,90	132,61
Ilość przyłączy wodociągowych [szt.]	1549	1557	1574	1587	1594	1722

Źródło: UG Piszczac - Inwestycje

Gmina Piszczac posiada dwa ujęcia wody w Piszczacu i w Połoskach. Na tych ujęciach znajdują się stacje uzdatniania wody dwustopniowe. Pierwszy stopień to pompy głębinowe, które tłoczą wodę przez odżelaziacze do zbiorników wyrównawczych. Drugi stopień, zestawy hydroforowe tłoczą wodę ze zbiorników do sieci. W celu polepszenia jakości wody w Piszczacu należy przewidzieć budowę studni głębinowej.

Gmina Piszczac zaopatruje w wodę 136 odbiorców ze wsi Perkowice, Ortel Książęcy oraz Ogrodniki należące do gminy Biała Podlaska.



III.3.1.2. Kanalizacja

Na terenie gminy czynne są dwie oczyszczalnie ścieków w Piszczacu i w Połoskach. Oczyszczalnia w Połoskach o przepustowości 150m³/d została przejęta z Agencji Rolnej Skarbu Państwa i została zmodernizowana. Do tej oczyszczalni dopływają ścieki ze wsi Połoski, oraz Połoski Nowe i Stare. Przepustowość tej oczyszczalni pozwala na podłączenie się do niej wsi Trojanów i Zahorów.

Długość sieci kanalizacyjnej doprowadzającej ścieki do tej oczyszczalni wynosi 4,7 km oraz 3,3 km przykanalików. Sieć odprowadza ścieki od 63 gospodarstw i 96 mieszkań w blokach.

Tabela nr 7. Długość sieci i przyłączy kanalizacyjnych na terenie Gminy Piszczac w latach 2002-2007

	2002	2003	2004	2005	2006	2007
Długość sieci kanalizacyjnej [km]	5,70	5,70	11,10	15,30	15,30	15,30
Ilość przyłączy kanalizacyjnych [szt.]	93	93	275	390	390	390
Indywidualne oczyszczalnie ścieków [szt.]	0	0	2	2	2	142

Źródło: UG Piszczac - Inwestycje

System kanalizacji sanitarnej w miejscowości Piszczac obejmuje Zespół Placówek Oświatowych oraz centralną część miejscowości. Pozostałe zabudowania mają indywidualne zbiorniki bezodpływowe skąd ścieki są odbierane wozem asenizacyjnym i wywożone na oczyszczalnię ścieków.



Strategia Rozwoju Gminy Piszczac na lata 2008-2015



Oczyszczalnia ścieków w Piszczacu

Oczyszczalnia ścieków w Piszczacu została wybudowana w 1999 roku o przepustowości 130m³/d z możliwością rozbudowy. Gmina posiada projekt budowy sieci kanalizacji sanitarnej w Piszczacu oraz na ukończeniu jest projekt rozbudowy oczyszczalni ścieków o przepustowości 360 m³/d wraz z budową sieci kanalizacyjnej z przykanalikami i przepompowniami ścieków w miejscowości Chotyłów i Zalutyń. W Piszczacu zaprojektowane jest wybudowanie 15,8 km sieci kanalizacyjnej oraz 454 przyłączy kanalizacyjnych. W roku 2004 i 2005 roku został zrealizowany I, III i VI etap projektu. Wybudowano trzy przepompownie ścieków wraz z siecią o długości 9,6 km i wykonano 297 szt. przyłączy. W chwili obecnej trwają prace budowlane II, IV, VII i VIII etapu projektu, po zakończeniu których miejscowość Piszczac będzie w całości skanalizowana. Planowane jest wybudowanie czterech przepompowni ścieków, sieć o długości 7,6 km oraz 186 szt. przyłączy. W następnej kolejności planuje się budowę sieci kanalizacyjnej w miejscowości Chotyłów i Zalutyń.



III.3.1.3. Gospodarka odpadami

Gmina Piszczac posiada własne składowisko odpadów o powierzchni składowania 0,64 ha, przeznaczone do unieszkodliwiania odpadów bytowo – gospodarczych stałych. Eksploatacją składowiska jak też odbiorem odpadów z indywidualnych gospodarstw domowych i podmiotów gospodarczych zajmuje się „EKO NOWA” Sp. z o.o. w Piszczacu. W gospodarstwach domowych znajduje się ok. 400 szt. pojemników metalowych o pojemności 110 l, do których mieszkańcy składują wytwarzane odpady bądź do worków na śmieci wydawanych przez Spółkę „EKO NOWA”. Ponadto, w niektórych miejscach ustawione są pojemniki o pojemności 1100 l, do których składowane są odpady. (szkoły, cmentarz, boisko, sklepy).

Składowisko w Kolonii Piszczac jest obiektem niewielkim, nie ma więc możliwości wydzielenia miejsca do składowania odpadów niebezpiecznych. Odbiorem tego rodzaju odpadów zajmują się firmy specjalistyczne, posiadające odpowiednie uprawnienia i zezwolenia. Również na terenie gminy istnieje Stacja Paliw, która posiada pojemniki przeznaczone do gromadzenia oleju przepracowanego i przyjmuje nieodpłatnie każdą ilość takiego oleju.

III.3.1.4 Zaopatrzenie w gaz

Na terenie gminy Piszczac brak jest sieci gazu ziemnego. Mieszkańcy w szerokim zakresie stosują gaz butlowy propan – butan.

III.3.1.5. Ciepłownictwo

Zaopatrzenie mieszkańców gminy w ciepło oparte jest na zasadzie indywidualnych źródeł ciepła i kotłowniach zakładowych. W przypadku bloków mieszkalnych Spółdzielni Mieszkaniowej „Zgoda”, zasilane są one ciepłem ze Zespołu Placówek Oświatowych w Piszczacu. Planowane jest w przyszłości po modernizacji kotłowni w Zespole Placówek Oświatowych i budowie kolektora ciepłego, zasilanie w ciepło dodatkowo budynku starej szkoły, budynek



wielofunkcyjnego oraz Urzędu Gminy. W przeważającej części źródła ciepła opalane są węglem. W niewielkiej części w kotłowniach źródłem ciepła jest olej opałowy i gaz.

III.3.1.6. Energetyka

Dostawa energii następuje z krajowego systemu energetycznego poprzez Lubelskie Zakłady Energetyczne LUBZEL S.A.

Na terenie gminy Piszczac zlokalizowane są niżej wymienione ilości urządzeń elektroenergetycznych:

- linie 110 KV szt.1, długość 13 km,
- linie 15 KV, magistrale szt. 3, długość 25 km,
- odgałęzienia linii SN 15 KV szt.83, długość 76 km,
- linie nn szt.80, długość 158,7 km.

Zasilanie odbiorców odbywa się poprzez linie średniego napięcia, stacje transformatorowe, linie niskiego napięcia, przyłącza napowietrzne typu AL i AsXSn oraz przyłącza kablowe typu YAKY, które zasilają 1347 odbiorców. Na terenie Gminy pracuje 83 szt. stacji transformatorowych.

III.3.1.7. Komunikacja

DROGI

Gmina Piszczac z zewnętrznym układem komunikacyjnym regionu łączy się za pomocą sieci dróg powiatowych. Drogi zaliczane do kategorii krajowych na terenie gminy Piszczac nie występują. Długość dróg gminnych ogółem wynosi 108 km, w tym utwardzonych 37 km; dróg powiatowych 90,7 km, w tym 70,5 km utwardzonych.

Na obszarze gminy w latach 1990-2000 zostały wykonane podbudowy metodą stabilizacji gruntu cementem i do tego czasu z powodu braku środków następujące ulice bądź drogi gminne nie zostały przykryte dywanikiem asfaltowym: w Piszczacu – ul. Krótka, ul. Rolnicza, ul. Klonowa, ul. Lipowa, drogi gminne: Wólka Kościeniewicka – Janówka, Dobrynka – Kopytów, Trojanów, Zahorów – Wołoszki oraz drogi powiatowe: Dobrynka – Nowy Dwór, Kościeniewicze – Ortel Królewski II.

W 2004 roku został opracowany projekt budowy drogi na Kolonię Piszczac I



o dł. około 1,9 km. W 2007 roku została wykonana podbudowa betonowa.

Gmina posiada również projekt budowy ulic w Piszczacu (ul. Słoneczna, ul. Daleka, ul. Ciasna oraz ul. Kaczeńcowa). Zaprojektowane jest wybudowanie dróg dojazdowych i ciągów pieszojezdnych na podbudowie betonowej i nawierzchni z kostki betonowej na istniejących drogach gruntowych oraz wykonanie zjazdów na drogi powiatowe, gminne, posesje i działki rolne. W latach 2007-2008 zostały wybudowane trzy ul. Słoneczna, Daleka i Ciasna oraz została zmodernizowana ulica Spółdzielcza w Piszczacu i droga gminna w Ortelu Królewskim I.

CHODNIKI

W Chotyłowie chodniki wykonane są jednostronnie z płytek chodnikowych przy ulicy Piszczackiej i Tartacznej, przy ulicy Zaleskiej i Kolejowej /droga powiatowa/ chodnik częściowo wyłożony jest kostką brukową. Budowa tego chodnika była inwestycją realizowaną przy współudziale Zarządu Dróg Powiatowych w Białej Podlaskiej. Instytucja ta przekazała nieodpłatnie kostkę brukową, krawężniki i obrzeża. Wykonawstwo należało do Urzędu Gminy w Piszczacu.

W Piszczacu chodniki wybudowane są przy następujących ulicach: Kodeńska, 3-go Maja, Włodawska, Cmentarna, Targowa, Plac Rynek, Łąkowa, Spółdzielcza.

Od 2005 r. na terenie gminy trwają systematyczne budowy i modernizacje chodników. Modernizacja polega na wymianie płytek chodnikowych na kostkę brukową.



Plac Rynek w Piszczacu

W latach 2006-2007 zrealizowany został projekt „Podniesienie estetyki rynku w Piszczacu- kształtowanie centrum wsi” w ramach Sektorowego Programu Operacyjnego Restrukturyzacja i modernizacja sektora żywnościowego oraz rozwój obszarów wiejskich 2004-2006. W ramach projektu zostały wykonane następujące prace: wykonano deptak na Pl. Rynek, wymienioną nawierzchnię alejek w parku na kostkę nieregularną, wymienioną nawierzchnię chodników na kostkę brukową, wymieniono nawierzchnię parkingów, została zamontowana fontanna, odnowiono zieleń, ustawiono słup ogłoszeniowy, lampy parkowe, dwie tablice informacyjne, ławeczki parkowe oraz kosze na śmieci.

KOLEJ

Przez teren gminy przebiega linia kolejowa E20 Kunowice – Terespol. Jest to linia o znaczeniu międzynarodowym, łączy Berlin z Mińskiem i Moskwą. Uznana za najważniejszą w układzie Europa Zachodnia – Moskwa. W Chotyłowie znajduje się stacja przeładunkowa i pasażerska. W chwili obecnej na odcinku Siedlce –Terespol trwają prace modernizacyjne torów, peronów, przejazdów kolejowych oraz tworzone są przejścia podziemne. W dalszej kolejności planowana jest modernizacja budynku dworca.



III.3.2. Własność nieruchomości

Ogólna powierzchnia administracyjna gminy Piszczac wynosi 17012 ha. Strukturę gruntów według użytkowania przedstawia poniższa tabela:

Tabela nr 9. Struktura gruntów według użytkowania

GRUPY UŻYTKOWNIKÓW GRUNTÓW		POWIERZCHNIA EWIDENCYJNA GMINY [ha]
Użytki rolne	Grunty orne	7363
	Sady	43
	Łąki trwałe	2419
	Pastwiska trwałe	1443
	Grunty orne zabudowane	378
	Grunty pod rowami	129
	RAZEM	11775
Grunty leśne ,zadrzewione i zakrzewione	Lasy	4473
	Grunty zadrzewione i zakrzewione	130
	RAZEM	4603
Grunty zabudowane i zurbanizowane	Tereny mieszkalne	6
	Inne tereny zabudowane	7
	Tereny rekreacyjno - wypoczynkowe	1
	Tereny komunikacyjne	508
	RAZEM	522
Grunty pod wodami	Powierzchniami płynącymi	18
	Powierzchniami stojącymi	18
	RAZEM	36
Użytki ekologiczne		25
Nieużytki		47
Tereny różne		4
OGÓLNA POWIERZCHNIA GMINY		17012

Źródło: UG Piszczac- Geodezja



Struktura gruntów według własności:

- 1) Grunty Skarbu Państwa z wyłączeniem gruntów przekazanych w użytkowanie wieczyste – 3712 ha, w tym:
 - Grunty wchodzące w skład Zasobu Własności Rolnej Skarbu Państwa – 705 ha,
 - Grunty w zarządzie Państwowego Gospodarstwa Leśnego Lasy Państwowe – 2784 ha,
 - Grunty w trwałym zarządzie państw. jedn. organizacyjnych z wyłączeniem gruntów PGL – 136 ha,
 - Grunty wchodzące w skład zas. nier. Skarbu Państwa z wyłączeniem gr. przekazanych w trwały zarząd - 87 ha,
- 2) Grunty Skarbu Państwa przekazane w użytkowanie wieczyste 115 ha
- 3) Grunty gmin i związków międzygminnych z wyłączeniem gruntów przekazanych w użytkowanie – 327 ha,
- 4) Grunty gmin i związków międzygminnych przekazane w użytkowanie wieczyste – 2 ha,
- 5) Grunty osób fizycznych – 12505 ha, w tym:
 - Grunty osób fizycznych wchodzących w skład gospodarstw rolnych – 12143 ha,
 - Grunty osób fizycznych nie wchodzące w skład gospodarstw rolnych 362 ha,
- 6) Grunty spółdzielni – 31 ha,
- 7) Grunty kościołów i związków wyznaniowych – 84 ha,
- 8) Wspólnoty gruntowe – 155 ha,
- 9) Grunty powiatów z wyłączeniem gruntów przekazanych w użytkowanie -47 ha,
- 10) Pozostałe – 34 ha.

Identyfikacja problemów w obszarze:

- *zły stan nawierzchni dróg,*
- *brak ciągów rowerowo- pieszych, chodników,*
- *niski stopień skanalizowania gminy,*



- *częste uszkodzenia linii energetycznych (burze, wichury),*
- *braki w oświetleniu drogowym i ulicznym,*
- *słabo rozwinięta infrastruktura informatyczna,*
- *niewystarczający zakres selektywnej zbiorki odpadów,*

III.4. Gospodarka

Podczas Narodowego Spisu Powszechnego z 2002 roku w gminie zarejestrowano 2 402 gospodarstwa domowe, z czego 73% stanowiły gospodarstwa jednorodzinne. Głównym źródłem utrzymania ludności gminy były źródła niezarobkowe (54% ogółu), z czego emerytura rolna stanowiła główne źródło utrzymania dla 11,7% ogółu gospodarstw domowych, a aż 18,5% wszystkich gospodarstw utrzymywało się z emerytur pracowniczych, kombatanckich i pochodnych. W roku 2006 poziom średnich wynagrodzeń dla ludności całego powiatu bialskiego o wartości 1 900 zł wyniósł 72% średniego wynagrodzenia w kraju i 83% wynagrodzenia w województwie.

Gmina Piszczac posiada rolniczy charakter, chociaż ponad 65% obszaru gminy stanowią użytki rolne to tylko jedna czwarta gospodarstw domowych utrzymuje się bądź z pracy w rolnictwie (13,7%), bądź z emerytur rolnych (11,7%). Średnia powierzchnia gospodarstwa rolnego nie odbiega znacząco od średniej województwa i wynosi nieco ponad 8 ha.

Średni wskaźnik nasycenia przedsiębiorczością w gminie jest wyjątkowo niski i wynosi 40 przedsiębiorstw na 1000 mieszkańców (przy średniej dla powiatu 53,8; województwa – 68 i kraju – 95 podmiotów na 1000 mszk.) Główną grupę stanowią osoby fizyczne prowadzące działalność gospodarczą (74% ogółu). Podobnie rozkłada się podział przedsiębiorstw ze względu na główne typy działalności – aż 85% to przedsiębiorstwa usługowe. 6 podmiotów to spółdzielnie, 10 podmiotów to spółki prawa handlowego, w tym jedna z udziałem kapitału zagranicznego. Aż 6% wszystkich podmiotów stanowią rządowe i samorządowe jednostki prawa budżetowego.



Strategia Rozwoju Gminy Piszczac
na lata 2008-2015

Podstawową dziedziną gospodarki jest rolnictwo, w którym pracuje 75% zatrudnionych. Na użytkach rolnych gospodaruje 1449 gospodarstw indywidualnych.

W gminie największą liczbę stanowią gospodarstwa rolne posiadające powierzchnię do 10 ha gruntów.

Działalność gospodarczą na terenie gminy prowadzi 160 podmiotów gospodarczych.

W poszczególnych sekcjach dominują różne formy działalności usługowej, przede wszystkim podmioty handlowe oraz oferujące usługi w segmencie budownictwa.

Podmioty te zawarto w poniższej tabeli:

Tabela nr 10. Podmioty gospodarcze na terenie Gminy Piszczac

Lp.	Podmioty gospodarcze	Ilość	(%)
1.	Handel	54	33,75
2.	Transport	10	6,25
3.	Krawiectwo	1	0,63
4.	Pośrednictwo finansowe	6	3,75
5.	Obsługa nieruchomości	4	2,50
6.	Fryzjerstwo	2	1,25
7.	Naprawa samochodów	14	8,75
8.	Kafejka internetowe	1	0,63
9.	Nauka jazdy	1	0,63
10.	Budownictwo	20	12,50
11.	Usługi pozostałe	47	29,37
	OGÓLEM	160	100

Źródło: UG Piszczac – Działalność Gospodarcza

Wykaz ważniejszych firm na terenie gminy:

- Gminna Spółdzielnia „Samopomoc Chłopska” w Piszczacu
- Gapa Fashion w Chotyłowie
- Odlewnia Żeliwa w Chotyłowie
- Spółka Eko Nowa w Piszczacu
- „VIKKING” KTS Przedsiębiorstwo Wielobranżowe w Piszczacu z siedzibą w Białej Podlaskiej.
- Zakład Kamieniarski w Chotyłowie



Liczba osób zatrudnionych w tych firmach waha się od 5 do 36 pracowników.

Identyfikacja problemów w obszarze:

- *słabo rozwinięty lokalny rynek pracy,*
- *mała liczba nowo rejestrujących się podmiotów gospodarczych,*
- *brak dużych przedsiębiorstw,*
- *mała liczba wyspecjalizowanych gospodarstw rolnych,*
- *ograniczony rynek zbytu płodów rolnych*

III.5. Budżet gminy

Budżet gminy jest rocznym planem finansowym dochodów i wydatków oraz przychodów i wydatków jednostki samorządu terytorialnego, przychodów i wydatków zakładów budżetowych, gospodarstw pomocniczych itp. Jest uchwalany w formie uchwały budżetowej. Konstrukcja treści budżetu jest wyznaczona przez zespół zasad budżetowych, wśród których najważniejsze znaczenie mają zasady: jedności, jawności, uprzedniości, równowagi, szczegółowości.

III.5.1. Dochody

Dochodami jednostki samorządowej nazywamy środki publiczne przekazywane bezpowrotnie przez jednostki samorządu terytorialnego od podmiotów gospodarczych oraz osób fizycznych, jak również środki otrzymywane z budżetu państwa- subwencje i dotacje na realizację określonych celów związanych z zaspokajaniem zbiorowych potrzeb mieszkańców. Dochody budżetu Gminy Piszczac w latach 2004-2007 przedstawia poniższa tabela:



Strategia Rozwoju Gminy Piszczac na lata 2008-2015

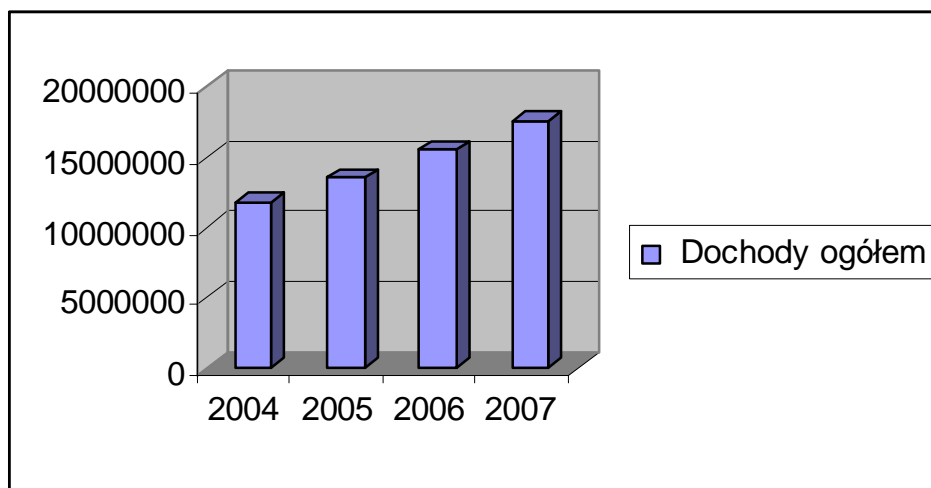
Tabela nr 11. Dochody budżetu gminy w latach 2004-2007

	2004	2005	2006	2007
Dochody ogółem	11.767.662	13.509.181	15.503.452	17.635.069
w tym:				
1. Subwencja oświatowa	5.536.122	5.387.447	6.019.880	6.839.537
2. Zadania zlecone	1.474.663	1.560.802	2.681.544	2.781.676
3. Pozostałe	4.756.877	6.560.932	6.802.028	8.013.856

Źródło: UG Piszczac - Finanse

Dochody gminy Piszczac w analizowanym okresie systematycznie rosły i uległy wzrostowi z 11,8 mln zł w 2004 r. do 17,6 mln zł w 2007 r.

Wykres nr 6: Dochody ogółem Gminy Piszczac w latach 2004-2007



III.5.2. Wydatki

Wydatkami jednostki samorządowej nazywamy środki publiczne przekazywane z budżetu na realizację zadań.

Wysoki udział środków zewnętrznych w budżecie, częściowo lub całkowicie adresowanych na określone z góry cele, nie pozwala na dużą swobodę w kształtowaniu wydatków zgodnie z rzeczywistymi potrzebami gminy.



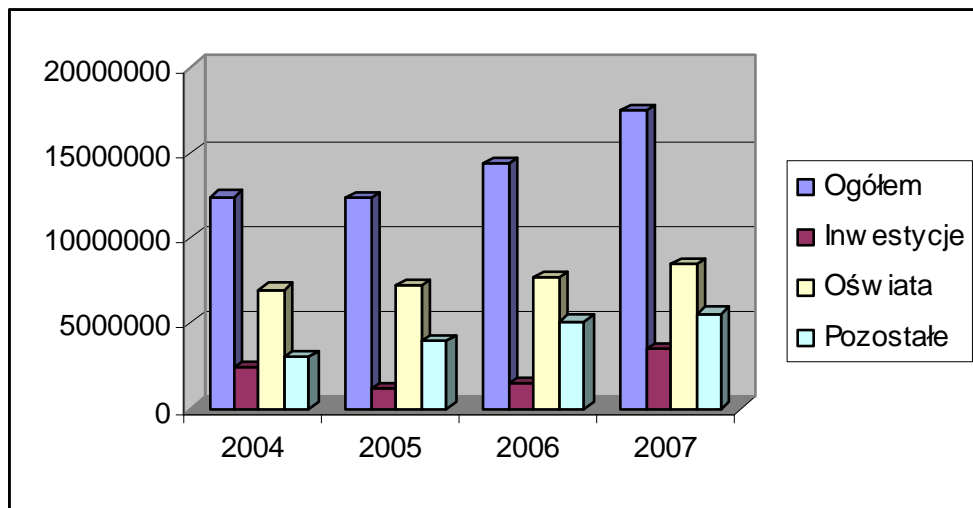
Strategia Rozwoju Gminy Piszczac na lata 2008-2015

Tabela nr 12. Wydatki budżetu gminy w latach 2004-2007

	2004	2005	2006	2007
Wydatki ogółem w tym:	12.425.395	12.286.054	14.326.750	17.472.611
2.1. Inwestycyjne	2.415.547	1.147.332	1.493.347	3.451.446
2.2. Oświata	7.001.642	7.193.536	7.694.484	8.464.910
2.3. Pozostałe	3.008.206	3.945.186	5.138.919	5.556.255

Źródło: UG Piszczac - Finanse

Wykres nr 7. Wydatki w Gminie Piszczac w latach 2004-2007



Identyfikacja problemów w obszarze:

- konieczność kredytowania dużych projektów inwestycyjnych,
- duże nakłady z budżetu gminy na oświatę,
- niewystarczająca ilość środków finansowych w budżecie gminy na realizację zadań inwestycyjnych w stosunku do potrzeb



IV. ANALIZA ZEWNĘTRZNYCH I WEWNĘTRZNYCH UWARUNKOWAŃ ROZWOJU GMINY.

Wiodącym narzędziem stosowanym do oceny czynników wzrostu jak i regresu przy uwarunkowaniach wewnętrznych i zewnętrznych jest analiza SWOT. Przy zastosowaniu tej metody oceniono mocne i słabe strony oraz szanse i zagrożenia, istotne przy realizacji Strategii, które wywierają wpływ na rozwój gminy.

UWARUNKOWANIA WEWNĘTRZNE	
ŚRODOWISKO	
Mocne strony	Słabe strony
<ul style="list-style-type: none">• Zdrowe, czyste powietrze,• Istnienie oczyszczalni gotowej do przyjęcia ścieków• Znaczna część gminy objęta siecią wodociągową• Częściowo uporządkowana gospodarka odpadami• Obszar ekologicznie czysty – wolny od zanieczyszczeń przemysłowych,	<ul style="list-style-type: none">• Zanieczyszczenie cieków wodnych i gleb• Dzikie wysypiska śmieci• Brak zorganizowanych systemów segregacji odpadów,• Niski stopień skanalizowania gminy,• Brak planów zagospodarowania przestrzennego,• Stosowanie lokalnych kotłowni i pieców grzewczych opalanych paliwem stałym
SZANSE	ZAGROŻENIA
<ul style="list-style-type: none">• Utrzymanie w bardzo dobrym stanie środowiska naturalnego,• Produkcja odnawialnych źródeł energii• Edukacja ekologiczna społeczeństwa,	<ul style="list-style-type: none">• Negatywne tendencje w warunkach pogodowych i anomalia klimatyczne,• Funkcjonowanie elektrowni atomowych za wschodnią granicą,
INFRASTRUKTURA TECHNICZNA	
Mocne strony	Słabe strony
<ul style="list-style-type: none">• Dobrze rozwinięta sieć dróg gminnych• Wysoki poziom dostępu do telefonii stacjonarnej, pełna dostępność sieci bezprzewodowej	<ul style="list-style-type: none">• Niedostateczny poziom skanalizowania gminy,• Punktowe braki sieci wodociągowej• Zły stan techniczny dróg,



Strategia Rozwoju Gminy Piszczac
na lata 2008-2015

<ul style="list-style-type: none"> • Dobre połączenia komunikacyjne z większymi miastami, 	<ul style="list-style-type: none"> •
Szanse	Zagrożenia
<ul style="list-style-type: none"> • Pozyskiwanie funduszy zewnętrznych, • Rozbudowa i modernizacja istniejącej infrastruktury • Rozwój gospodarstw ekologicznych 	<ul style="list-style-type: none"> • Niewystarczająca ilość środków finansowych na budowę, modernizację i remont infrastruktury technicznej na terenie gminy, • Duża liczba remontów i koniecznych inwestycji w gminie,
GOSPODARKA	
Mocne strony	Słabe strony
<ul style="list-style-type: none"> • Korzystne położenie geograficzne gminy, bliskość przejść granicznych, • Nadwyżka taniej siły roboczej • Dobre warunki prowadzenia rolniczej produkcji ekologicznej, • Zmniejszenie bezrobocia i migracji poprzez m. in. pozyskanie inwestycji, 	<ul style="list-style-type: none"> • Niewystarczająca promocja gminy • Niewystarczający rozwój przedsiębiorczości zwłaszcza małych i średnich przedsiębiorstw • Brak potencjalnych inwestorów z zewnątrz, • Wielokierunkowość produkcji rolnej, • Zły stan techniczny dróg oraz niedobory w zakresie infrastruktury około drogowej • Niski stopień rozwoju • Brak zakładów przetwórstwa rolnego • Niewystarczająca promocja gminy
Szanse	Zagrożenia
<ul style="list-style-type: none"> • Bliskość rynków wschodnich – przygraniczne położenie, • Możliwość wykorzystania wolnych terenów i obiektów na działalność gospodarczą, • Możliwość pozyskania dodatkowych środków finansowych, funduszy krajowych związanych z polityką regionalną oraz pomocowych Unii Europejskiej, 	<ul style="list-style-type: none"> • Brak ofert pracy dla młodych ludzi, • Nadprodukcja w rolnictwie polskim i europejskim oznaczająca trudności w zbyciu płodów rolnych i żywności, • Spadek dochodów własnych gminy, • Brak odpowiedniej polityki rolnej i gospodarczej w kraju, • Zagrożenie klęskami żywiołowymi • Brak perspektyw zatrudnienia w otoczeniu gminy



Strategia Rozwoju Gminy Piszczac
na lata 2008-2015

<ul style="list-style-type: none"> • Zapewnienie rynków zbytu na produkty rolne miejscowych producentów poprzez rozwój przedsiębiorczości, przetwórstwa rolno – spożywczego, 	
SPOŁECZEŃSTWO	
Mocne strony	Słabe strony
<ul style="list-style-type: none"> • Spadek bezrobocia, • Istnienie i funkcjonowanie świetlic • Stosunkowo dobrze rozwinięta baza edukacyjna, • Funkcjonowanie organizacji pozarządowych 	<ul style="list-style-type: none"> • Migracja młodych ludzi do miast, • Niski poziom wykształcenia • Brak stałych, atrakcyjnych inicjatyw dla młodzieży • Niezadawalający poziom usług zdrowotnych • Niewystarczająca oferta zajęć dodatkowych dla dzieci i młodzieży • Brak Gminnego Ośrodka Kultury • Znaczny niedobór mieszkań komunalnych • Duże obciążenie budżetu gminy wydatkami na oświatę • Świetlice wiejskie wymagające remontów
Szanse	Zagrożenia
<ul style="list-style-type: none"> • Rozwój regionalnego i lokalnego rynku pracy, • Zmniejszanie się bezrobocia, • Pozyskanie środków finansowych na współfinansowanie projektów związanych z edukacją, zwalczaniem bezrobocia 	<ul style="list-style-type: none"> • Postępujący proces starzenia się ludności i ujemny przyrost naturalny, • Zagrożenie przestępczością • Bierność i niechęć mieszkańców do zmiany swojej sytuacji życiowej (duża liczba świadczeń socjalnych
Turystyka	
Mocne strony	Słabe strony
<ul style="list-style-type: none"> • Bogata historia miejscowości Piszczac, który posiadał prawa miejskie • Brak uciążliwego przemysłu zanieczyszczającego środowisko 	<ul style="list-style-type: none"> • Niewystarczająca promocja gminy • Słabo rozwinięta baza turystyczna, • Niedostateczna sieć infrastruktury technicznej dla rozwoju turystyki: zły



Strategia Rozwoju Gminy Piszczac
na lata 2008-2015

naturalne, <ul style="list-style-type: none">Istnienie otwartego kąpieliska	stan techniczny dróg
Szanse	Zagrożenia
<ul style="list-style-type: none">Możliwość wykorzystania wolnych terenów i obiektów na działalność turystyczną,Możliwość wykorzystania walorów przyrodniczych do celów , agroturystyki, rekreacji	<ul style="list-style-type: none">Brak promocji turystyki, agro i ekoturystyki,Degradacja środowiska przyrodniczego z bezpowrotną utratą dziedzictwa przyrody,

Wykonana analiza SWOT umożliwia rozpoznanie i ocenę oraz ukazała potencjalne zagrożenia rozwojowe jak i potencjalne szanse rozwoju.

W przedstawionej analizie SWOT widoczna jest słabość ekonomiczna i niski potencjał inwestycyjny regionu. Zidentyfikowanie słabych stron jest zabiegiem koniecznym do określenia celów, działań operacyjnych i priorytetów. Gmina dysponuje także wieloma atutami. Wymienia się tu przygraniczne położenie gminy. Wiąże się to z możliwością kontaktów handlowych i kooperacyjnych z wschodnimi sąsiadami. Współpraca przygraniczna zawsze odgrywała ważną rolę zarówno w dziedzinie ekonomicznej, jak i społecznej.



V. Misja i wizja rozwoju gminy

***STWORZENIE WARUNKÓW GODNEGO ŻYCIA, OSIEDLANIA SIĘ
I WYRÓWNYWANIE SZANS MIESZKAŃCÓW GMINY PISZCZAC
POPRAZ ROZWÓJ INFRASTRUKTURY, EDUKACJĘ, KULTURĘ,
ROZWÓJ GOSPODARCZY ORAZ ZWIĘSZENIE ESTETYKI OTOCZENIA.***

Wizją niniejszego dokumentu jest zakładany stan rzeczywisty gminy w momencie zakończenia okresu objętego strategią. Wizja wynika z uprzednio nakreślonej misji, wskazującej generalny kierunek wytyczony przez gminę na określony horyzont czasowy sięgający 2015 roku. Z misji wynikają również cele strategiczne, wskazujące, w których sferach gmina widzi osiągnięcie realizacji założonej misji.



V. Cele strategiczne

CEL STRATEGICZNY Nr I: Wysoka jakość środowiska naturalnego

Cel operacyjny I.1: Uporządkowana gospodarka wodno - ściekowa

Cele szczegółowe/ Zadania:

- Budowa sieci kanalizacji sanitarnej w Piszczacu,
- Rozbudowa oczyszczalni ścieków w Piszczacu,
- Budowa sieci kanalizacji sanitarnej w Chotyłowie i Zalutyniu,
- Budowa sieci kanalizacji sanitarnej w Trojanowie i Zahorowie,
- Budowa oczyszczalni ścieków oraz sieci kanalizacyjnej w Dąbrowicy Małej,
- Kontynuacja budowy przydomowych oczyszczalni ścieków na terenach o rozproszonej zabudowie,
- Opracowanie dokumentacji technicznej na budowę oczyszczalni ścieków i sieci kanalizacji sanitarnej w Ortelu Królewskimi I oraz Kościeniewiczach
- Budowa studni głębinowej w Piszczacu
- Uzupełnienie sieci wodociągowej we wsiach Dobrynka i Kolonia Piszczac III
- Modernizacja oczyszczalni ścieków w Połoskach

Cel operacyjny I.2: Uporządkowana gospodarka odpadami

Cele szczegółowe/ Zadania:

- Likwidacja dzikich wysypisk śmieci,
- Usprawnienie systemu zbierania i segregacji odpadów
- Dostosowanie istniejącego wysypiska śmieci do wymogów unijnych
- Zmniejszenie ilości materiałów zawierających azbest

Cel strategiczny I.3: Ochrona walorów krajobrazowych i zasobów przyrodniczych

Cele szczegółowe/ Zadania:

- Zwiększenie świadomości ekologicznej wśród mieszkańców, poprzez



organizowanie działań informacyjno – edukacyjnych z zakresu ochrony środowiska,

- Preferowanie wykorzystywania energii odnawialnej,

CEL STRATEGICZNY NR II :Usprawnienie powiązań komunikacyjnych

Cel strategiczny II.1: Sieć dróg dostosowana do potrzeb

Cele szczegółowe/ Zadania:

- Budowa ulic w Piszczacu,
- Budowa ulic w Chotyłowie,
- Budowa i modernizacja chodników na terenie gminy,
- Budowa, modernizacja oraz remont dróg na terenie gminy,
- Budowa uzupełnienie oświetlenia ulicznego na terenie gminy,
- Modernizacja oświetlenia ulicznego i drogowego na terenie gminy,
- Budowa ścieżek rowerowych,
- Modernizacja przystanków autobusowych
- Budowa drogi dojazdowej oraz parkingu przy Publicznym Gimnazjum Nr 1 i Zespole Placówek Oświatowych w Piszczacu

CEL STRATEGICZNY NR III: Rozwój kapitału społecznego

Cel strategiczny III.1: Nowoczesna baza oświatowa

Cele szczegółowe/ Zadania:

- Termomodernizacja budynku Zespołu Placówek Oświatowych w Piszczacu,
- Remont i modernizacja bazy oświatowej na terenie gminy,
- Rozbudowa i modernizacja Specjalnego Ośrodka Szkolno – Wychowawczego w Żalutyniu.
- Dopuszaenie placówek oświatowych w sprzęt dydaktyczny



Cel strategiczny III.2: Organizacja czasu wolnego oraz podniesienie poziomu wykształcenia mieszkańców gminy

Cele szczegółowe/ Zadania:

- Zajęcia pozalekcyjne dla dzieci i młodzieży,
- Zajęcia edukacyjno – integrujące dla dorosłych,
- Organizacja imprez kulturalnych, sportowych oraz kulturalno – sportowych,
- Wspieranie rozwoju zespołów artystycznych.

Cel strategiczny III.3: Tworzenie infrastruktury kulturalnej i turystycznej

Cele szczegółowe/ Zadania:

- Kontynuacja budowy budynku wielofunkcyjnego w Piszczacu
- Budowa kolektora ciepłego do ogrzania budynku starej szkoły, budynku wielofunkcyjnego Urzędu Gminy i innych,
- Remont, modernizacja i wyposażenie świetlic wiejskich wraz z zagospodarowaniem otoczenia na terenie gminy,
- Kształtowanie centrów w każdej wsi,
- Adaptacja budynku dworca kolejowego na Ośrodek Kultury w Chotyłowie wraz z zagospodarowaniem terenu wokół niego
- Tworzenie plenerowych miejsc rekreacji
- Rozwój agroturystyki

Cel strategiczny III.4: Aktywizacja społeczności lokalnej

Cele szczegółowe/ Zadania:

- Zagospodarowanie i wyposażenie miejsc spotkań organizacji pozarządowych,
- Partnerska współpraca z organizacjami pozarządowymi na rzecz rozwoju gminy i zaspokajania potrzeb społecznych.
- Powiększenie aglomeracji Piszczac



Cel strategiczny III.5: Wzbogacenie bazy sportowo – rekreacyjnej

Cele szczegółowe/ Zadania:

- Stworzenie infrastruktury do uprawiania sportów (zimowych, letnich),
- Wykonanie ogrodzenia oraz modernizacja budynku socjalnego przy boisku w Piszczacu,
- Tworzenie nowych obiektów sportowych na terenie gminy.

Cel strategiczny III.6: Podwyższanie poziomu życia osób niepełnosprawnych

Cele szczegółowe/ Zadania:

- Tworzenie różnorodnych form aktywności osób niepełnosprawnych,
- Dostosowanie budynków użyteczności publicznej do potrzeb osób niepełnosprawnych,
- Zakup środka lokomocji do przewozu niepełnosprawnych uczniów.

Cel strategiczny III.7: Rozwinięta infrastruktura społeczeństwa informacyjnego

Cele szczegółowe/ Zadania:

- Tworzenie ogólnodostępnych miejsc do Internetu
- Upowszechnianie dostępu do Internetu

Cel strategiczny III.8: Wzrost bezpieczeństwa mieszkańców

Cele szczegółowe/ Zadania:

- Instalacja monitoringu w miejscach najbardziej zagrożonych,
- Modernizacja remiz strażackich oraz doposażenie ich w nowoczesny sprzęt,
- Wspieranie działań policji,
- Tworzenie ścieżek rowerowych oraz oświetlenia przy drogach .



Cel strategiczny III.9: Rozwój budownictwa mieszkalnego

Cele szczegółowe/ Zadania:

- Adaptacja istniejących obiektów na cele mieszkaniowe (komunalne i socjalne),
- Modernizacja i remonty istniejących komunalnych zasobów mieszkaniowych
- Przygotowanie terenów pod rozwój budownictwa mieszkaniowego

Cel strategiczny III.10: Podniesienie poziomu świadczonych usług medycznych i rozwój profilaktyki zdrowotnej,

Cele szczegółowe/ Zadania:

- Modernizacja budynku Ośrodka Zdrowia w Piszczacu

CEL STRATEGICZNY NR IV: Kompleksowy rozwój gospodarki

Cel strategiczny IV.1 Rozwój małej i średniej przedsiębiorczości

Cele szczegółowe/ Zadania:

- Tworzenie sprzyjających warunków dla inwestorów,
- Wspieranie rozwoju istniejących przedsiębiorstw,
- Wspieranie rozwoju przedsiębiorczości innowacyjnej,
- Organizowanie szkoleń z zakresu przedsiębiorczości,
- Ulgi podatkowe dla inwestorów,
- Promocja terenów inwestycyjnych.

Cel strategiczny IV.2 Nowoczesne dochodowe rolnictwo

Cele szczegółowe/ Zadania:

- Wspieranie rozwoju rolnictwa nowoczesnego i ekologicznego, poprzez organizowanie szkoleń z zakresu rolnictwa ekologicznego, produkcji rolnej



oraz promocję

VII. ZGODNOŚĆ Z DOKUMENTAMI STRATEGICZNYMI

Przyjęte w niniejszym opracowaniu cele strategiczne i zadania do realizacji w latach 2008-2015 wpisują się w priorytety określone w dokumentach strategicznych na szczeblu Unii Europejskiej, kraju, województwa oraz powiatu, między innymi w takich opracowaniach jak:

- Projekt Konstytucji Europejskiej, w której została wskazana potrzeba uwzględnienia w rozwoju regionalnym spójności gospodarczej, społecznej i terytorialnej;

- III Raport Spójności, projekty rozporządzeń do funduszy strukturalnych na lata 2007-2013 oraz Strategiczne Wytyczne Wspólnoty, w których przewiduje się realizację spójności gospodarczej, społecznej i terytorialnej w ramach trzech celów strategicznych: konwergencja, konkurencyjność oraz współpraca terytorialna;

- Strategia Rozwoju Kraju na lata 2007-2015 – jest podstawowym dokumentem strategicznym określającym cele i priorytety polityki rozwoju w perspektywie najbliższych lat oraz warunki, które powinny ten rozwój zapewnić. Strategia Rozwoju Kraju jest nadrzędnym, wieloletnim dokumentem strategicznym rozwoju społeczno-gospodarczego kraju, stanowiącym punkt odniesienia zarówno dla innych strategii i programów rządowych, jak i opracowywanych przez jednostki samorządu terytorialnego.

Głównym celem strategii jest podniesienie poziomu i jakości życia mieszkańców Polski: poszczególnych obywateli i rodzin.

Priorytetami strategicznymi są:

1. Wzrost konkurencyjności i innowacyjności gospodarki.
2. Poprawa stanu infrastruktury technicznej i społecznej.
3. Wzrost zatrudnienia i podniesienie jego jakości.
4. Budowa zintegrowanej wspólnoty społecznej i jej bezpieczeństwa.



5. Rozwój obszarów wiejskich.

6. Rozwój regionalny i podniesienie spójności terytorialnej.

- Narodowa Strategia Spójności (NSS) (Narodowe Strategiczne Ramy Odniesienia) to dokument strategiczny określający priorytety i obszary wykorzystania oraz system wdrażania funduszy unijnych: Europejskiego Funduszu Rozwoju Regionalnego (EFRR), Europejskiego Funduszu Społecznego (EFS) oraz Funduszu Spójności w ramach budżetu Wspólnoty na lata 2007–2013.

Celem strategicznym NSS (NSRO) jest tworzenie warunków dla wzrostu konkurencyjności gospodarki polskiej opartej na wiedzy i przedsiębiorczości, zapewniającej wzrost zatrudnienia oraz wzrost poziomu spójności społecznej, gospodarczej i przestrzennej.

Cel strategiczny osiągnąć będzie poprzez realizację horyzontalnych celów szczegółowych. Celami horyzontalnymi NSS (NSRO) są:

1. Poprawa jakości funkcjonowania instytucji publicznych oraz rozbudowa mechanizmów partnerstwa,
2. Poprawa jakości kapitału ludzkiego i zwiększenie spójności społecznej,
3. Budowa i modernizacja infrastruktury technicznej i społecznej mającej podstawowe znaczenie dla wzrostu konkurencyjności Polski,
4. Podniesienie konkurencyjności i innowacyjności przedsiębiorstw, w tym szczególnie sektora wytwórczego o wysokiej wartości dodanej oraz rozwój sektora usług,
5. Wzrost konkurencyjności polskich regionów i przeciwdziałanie ich marginalizacji społecznej, gospodarczej i przestrzennej,
6. Wyrównywanie szans rozwojowych i wspomaganie zmian strukturalnych na obszarach wiejskich.

- Strategia Rozwoju Województwa Lubelskiego na lata 2006-2020 jest podstawowym narzędziem prowadzonej przez samorząd województwa polityki regionalnej. Jest dokumentem strategicznym o charakterze długofalowym, wyznaczającym cele i kierunki rozwoju województwa lubelskiego do roku 2020.



Celem nadrzędnym Strategii Rozwoju Województwa Lubelskiego na lata 2006-2020 jest: osiągnięcie trwałego i zrównoważonego rozwoju społeczno-gospodarczego Lubelszczyzny poprzez zwiększenie konkurencyjności województwa oraz optymalne wykorzystanie jego wewnętrznych potencjałów rozwojowych.

Priorytetowymi kierunkami rozwoju województwa lubelskiego na lata 2006-2020 są:

1. Wzrost konkurencyjności regionalnej gospodarki oraz jej zdolności do tworzenia miejsc pracy;
2. Rozwój nowoczesnego społeczeństwa i zasobów ludzkich dostosowanych do wymogów gospodarki opartej na wiedzy;
3. Poprawa atrakcyjności i spójności terytorialnej województwa lubelskiego;
4. Rozwój współpracy międzyregionalnej oraz poprawa skuteczności wdrażania polityki rozwoju regionu.

- Strategia Rozwoju Powiatu Bialskiego na lata 2007-2015

W Strategii Powiatu Bialskiego zostały sformułowane zostały cztery obszary priorytetowe:

- Maksymalne wykorzystanie geograficznego położenia przy wschodniej granicy Unii Europejskiej wokół głównego korytarza transportowego
- Rozwój przedsiębiorczości, w szczególności w obszarze rolnictwa, przetwórstwa rolno – spożywczego oraz usług
- Utrzymanie dobrej jakości środowiska naturalnego oraz zachowanie dziedzictwa kulturowego
- Rozwój społeczny ze szczególnym uwzględnieniem edukacji.



VIII. SYSTEM WDRAŻANIA I MONITOROWANIA STRATEGII

Strategia Rozwoju Gminy Piszczac na lata 2008-2015 rozpoczyna się analizą aktualnej sytuacji społeczno-gospodarczej gminy. W dalszej kolejności w oparciu o zdiagnozowane problemy, sformułowano cele rozwoju i nakreślono zadania, które gmina planuje zrealizować w latach 2008-2015. Katalog zadań opracowano, uwzględniając możliwości organizacyjne, kadrowe i finansowe samorządu. Część zadań będzie jednak wymagała dofinansowania ze strony funduszy zewnętrznych, przewidzianych w ramach RPO Województwa Lubelskiego, jak też w innych programach pomocowych i krajowych. Należy więc podkreślić, że ich realizacja będzie w dużej mierze zależała od przyznania środków finansowych ze strony Instytucji Zarządzających poszczególnymi programami operacyjnymi. Zakłada się również, że nie wykonanie wszystkich zadań w latach 2008-2012 powoduje przesunięcie ich realizacji na lata następne, do drugiego podokresu.

Strategia ma charakter otwarty. Dynamicznie zmieniającą się sytuacja społeczno-gospodarcza Polski, a także Europy może spowodować konieczność korekty i ciągłego uaktualniania celów i zadań, a także sposobów ich finansowania.

Za wdrażanie przyjętej Uchwałą Rady Gminy Strategii Rozwoju Gminy Piszczac na lata 2008-2015 odpowiedzialny jest wójt gminy.

Finansowe zabezpieczenie inwestycji (wkładu własnego) należy do rady gminy, wójta i skarbnika gminy zgodnie z dokumentami budżetowo-finansowymi gminy.

Zakres niniejszej strategii oraz szeroki wachlarz celów operacyjnych nie ogranicza się jedynie do zakresu kompetencji wójta oraz zadań własnych gminy w myśl ustawy o samorządzie gminnym. Ujmuje on zagadnienia rozwoju w ujęciu kompleksowym (obszar gminy-ludność gminy). W związku z tym realizacją zapisów strategii zajmować się będzie nie tylko Wójt i Urząd Gminy, ale również jednostki podległe oraz wszystkie zainteresowane wielofunkcyjnym i zrównoważonym rozwojem Gminy Piszczac podmioty, instytucje i osoby (m. in. Rada Gminy, gminne jednostki



samorządowe, placówki szkoleniowo-wychowawcze, OSP, instytucje kościelne, organizacje pozarządowe, osoby prywatne – tzw. „społecznicy” etc).

IX. KONSULTACJE SPOŁECZNE

Przystępując do prac nad Strategią, władze gminy podjęły decyzję o konieczności uspołecznienia tego procesu. Założono, że integralną częścią prac nad dokumentem powinny być badania ankietowe przeprowadzone wśród mieszkańców gminy oraz zebrania wiejskie. Na zebraniach wiejskich poddawano w dyskusji zagadnienia dotyczące potrzeb inwestycyjnych i pozainwestycyjnych niezbędnych do wykonania w bieżącym roku i w latach następnych. Wymienione potrzeby rozwojowe podnoszone były również i konsultowane na komisjach i sesjach Rady Gminy.

Celem badań ankietowych było poznanie opinii mieszkańców na temat gminy, a także preferowanych społecznie kierunków rozwoju.

Badania przeprowadzono w pierwszym i drugim kwartale 2008 roku na terenie gminy Piszczac. Ankiety wśród mieszkańców rozprowadzane zostały poprzez sołtysów, na zebraniach wiejskich oraz wyłożone zostały w holu Urzędu Gminy. Wyniki badań zostały wykorzystane do sformułowania misji, celów i zadań strategicznych rozwoju Gminy Piszczac, zawartych w niniejszym dokumencie.

Projekt Strategii Rozwoju Gminy Piszczac na lata 2008-2015 dodatkowo został udostępniony do publicznego wglądu w siedzibie Urzędu Gminy Piszczac.

X. WIELOLETNI PLAN INWESTYCYJNY

Wieloletni Program Inwestycyjny Gminy Piszczac jest programem, którego celem jest między innymi uporządkowanie procesu inwestycyjnego dla ważnych inwestycji w określonej perspektywie czasowej. Wieloletni Plan Inwestycyjny identyfikuje i uszczegóławia inwestycje strategiczne zapisane w katalogu priorytetowych projektów inwestycyjnych, których realizacja ma istotne znaczenie dla pełnego osiągnięcia



założonych celów strategicznych. Podejmowane działania i związane z nimi decyzje powinny charakteryzować racjonalność i efektywność

Formułowanie strategii rozwoju to faza ustalania pożądanych celów. Etap programowania działań to faza określania metod ich osiągnięcia. Termin „Wieloletni Plan Inwestycyjny” oznacza plan działania złożony ze zbioru projektów inwestycyjnych przewidzianych do realizacji przez jednostkę samorządu terytorialnego w okresie od 3 do 8 lat.

Decyzje dotyczące generalnych priorytetów inwestycyjnych określanych w perspektywie wieloletniej są podejmowane na etapie strategicznego planowania rozwoju. Ich bezpośrednim źródłem są zadania strategiczne, sformułowane w toku prac nad strategią rozwoju.

Informacje o finansowych możliwościach realizacji określonego zakresu inwestycji w danym roku powinny pochodzić z przeprowadzonych analiz i prognoz stanu finansów gminy. Stopniowa realizacja inwestycji w ramach wieloletniego planu inwestycyjnego powinna stać się narzędziem konsekwentnego osiągnięcia strategicznych celów rozwoju lokalnej samorządowej społeczności.

Plany inwestycyjne gminy przyjęte zostaną w postaci uchwały Rady Gminy, na którą składać się będą programy inwestycyjne i terminy ich realizacji. Wykonanie uchwały zostanie powierzone Wójtowi. Jakiegokolwiek zmiany planów inwestycyjnych wymagać będą ponownego przyjęcia ich zmodernizowanej wersji również w postaci uchwały Rady Gminy.

Należy podkreślić, że Wieloletni Plan Inwestycyjny nie jest wyczerpującym zbiorem wszystkich zadań inwestycyjnych przewidzianych do realizacji przez gminę. Koncentruje się on przede wszystkim na przedsięwzięciach o znaczeniu strategicznym, natomiast nie obejmuje licznych bieżących zadań remontowych i modernizacyjnych ani kwot, jakie muszą być pozostawione w budżecie inwestycyjnym gminy na wypadek konieczności usunięcia niespodziewanych awarii lub skutków klęsk żywiołowych.



Korzyści wynikające z posiadania Wieloletniego Planu Inwestycyjnego:

- ułatwienie podejmowania bieżących decyzji w zgodności z długookresowymi celami rozwoju Gminy, zapisanymi w Strategii Rozwoju Gminy Piszczac,
- formalny mechanizm podejmowania decyzji o skali i tempie realizacji inwestycji komunalnych,
- narzędzie racjonalnego zarządzania finansami Gminy, zwłaszcza środkami inwestycyjnymi – optymalne wykorzystanie ograniczonych środków publicznych,
- merytoryczna podstawa do ubiegania się o środki pomocowe z Unii Europejskiej,
- podstawa do ubiegania się o kredyty preferencyjne i komercyjne w bankach, a także emisji obligacji komunalnych z przeznaczeniem na realizację konkretnych zadań inwestycyjnych.

WIELOLETNI PLAN INWESTYCYJNY NA LATA 2008-2012

Lp.	Nazwa programu	Cel programu	Nazwa zadania inwestycyjnego	Okres realizacji	Nakłady całkowite w tysiącach złotych											
					Ogółem w tys.zł.	2008		2009		2010		2011		2012		
						Środki własne	Źródła zewnętrzne	Środki własne	Źródła zewnętrzne	Środki własne	Źródła zewnętrzne	Środki własne	Źródła zewnętrzne	Środki własne	Źródła zewnętrzne	
1.	Wysoka jakość środowiska naturalnego	Uporządkowana gospodarka wodno - ściekowa	Budowa sieci kanalizacyjnej w Piszczacu	2008	2500	892	1608									
			Rozbudowa oczyszczalni ścieków w Piszczacu	2009	2009			643	1306	20	40					
			Budowa sieci kanalizacji sanitarnej w Chotyłowie i Żalutyniu	2009-2010	8832			1090	2010	2593	3139					
			Budowa sieci kanalizacyjnej w Trojanowie i Zahorowie wraz z modernizacją oczyszczalni ścieków	2010-2011	3708			466	988	666	1588					
			Budowa oczyszczalni ścieków oraz sieci kanalizacyjnej w Dąbrowicy Małej	2009-2010	4154			500	1500	583	1571					
			Budowa przydomowych oczyszczalni ścieków	2009-2011	600			200		200		200				
			Opracowanie dokumentacji technicznej na budowę oczyszczalni ścieków i sieci kanalizacji sanitarnej w Ortelu Królewskim I oraz Kościeniewiczach	2010	250					250						
			Budowa studni głębinowej w Piszczacu wraz z dokumentacją	2009-2010	125			25		100						
			Budowa sieci wodociągowej w Dobryncie i Kolonii Piszczac III	2009-2010	340			170		170						
			2.	Usprawnienie powiązań komunikacyjnych	Sieć dróg dostosowana do potrzeb	Budowa ulic w Piszczacu (Daleka, Cisna, Kaczeńcowa)	2008-2011	639	389			250				
Budowa ulic w Chotyłowie wraz z opracowaniem dokumentacji	2011-2012	800										400		400		
Budowa drogi dojazdowej oraz parkingu przy Gimnazjum i ZPO w Piszczacu	2008-2009	280				130		150								



Strategia Rozwoju Gminy Piszczac
na lata 2008-2015

			Budowa, modernizacja i uzupełnienie oświetlenia ulicznego i drogowego	2008-2009	225	75		150						
			Budowa ścieżek rowerowych	2010	200				50	150				
			Budowa i modernizacja chodników	2008-2011	510	90	30	100	30	100	30	100	30	
			Budowa, modernizacja i remont dróg	2009-2012	5283	916	767	900		900		900		900
			Opracowanie dokumentacji tech. budowy ul. w Piszczacu (Topolowa, Sportowa, Kol.Piszczac, Łazienna, Wschodnia, Ogrodowa, Rynkowa)	2009	120			120						
3.	Rozwój kapitału społecznego	Nowoczesna baza oświatowa	Termomodernizacja budynku ZPO i Gimnazjum w Piszczacu	2010	1000					250	750			
Rozbudowa i modernizacja SOSW w Żalutyniu			2010-2011	2100					150	850	165	935		
Tworzenie infrastruktury kulturalnej i turystycznej		Kontynuacja budowy budynku wielofunkcyjnego w Piszczacu	2008-2010	2760	960			900		900				
		Budowa kolektora ciepłego	2010	200					200					
		Kształtowanie centrów wsi	2009-2011	400				100	300					
		Adaptacja budynku dworca kolejowego na Ośrodek Kultury w Chotyłowie	2012	1200									300	900
		Remont i modernizacja świetlic wiejskich	2008-2012	903	103			100	400	100		100		100



Strategia Rozwoju Gminy Piszczac
na lata 2008-2015

		Wzbogacenie bazy sportowo - rekreacyjnej	Wykonanie ogrodzenia oraz modernizacja budynku socjalnego przy boisku w Piszczacu	2008-2009	70	35	35										
		Podwyższenie poziomu życia osób niepełnosprawnych	Zakup środka lokomocji do przewozu niepełnosprawnych uczniów.	2008	120	27	93										