

**ZMIANA MIEJSCOWEGO PLANU ZAGOSPODAROWANIA
PRZESTRZENNEGO**

**PROGNOZA SKUTKÓW WPŁYWU USTALEŃ
miejscowego planu zagospodarowania przestrzennego dla obszarów położonych w Piławie Górnej - NA
ŚRODOWISKO
edycja 2025**

(zmiana dotyczy ustaleń dla terenów oznaczonych symbolami PG.1, PG.2)

Spis treści:

A. INFORMACJE O ZAWARTOŚCI, GŁÓWNYCH CELACH PROJEKTOWANEGO DOKUMENTU ORAZ JEGO POWIĄZANIACH Z INNYMI DOKUMENTAMI.....	3
I. ZAWARTOŚĆ OPRACOWANIA.....	3
II. GŁÓWNE CELE PROJEKTOWE.....	4
III. POWIĄZANIA PROJEKTU ZMIANY PLANU Z INNYMI DOKUMENTAMI.....	4
B. INFORMACJE O METODACH ZASTOSOWANYCH PRZY SPORZĄDZANIU PROGNOZY.....	4
C. PROPOZYCJE DOTYCZĄCE PRZEWIDYWANYCH METOD ANALIZY SKUTKÓW REALIZACJI POSTANOWIEŃ PROJEKTOWANEGO DOKUMENTU ORAZ CZĘSTOTLIWOŚCI JEJ PRZEPROWADZANIA.....	5
D. INFORMACJE O MOŻLIWYM TRANSGRANICZNYM ODDZIAŁYWANIU NA ŚRODOWISKO.....	6
E. STRESZCZENIE SPORZĄDZONE W JĘZYKU NIESPECJALISTYCZNYM.....	6
F. ISTNIEJĄCY STAN ŚRODOWISKA ORAZ POTENCJALNE ZMIANY TEGO STANU W PRZYPADKU BRAKU REALIZACJI PROJEKTOWANEGO DOKUMENTU.....	7
1. Położenie i rzeźba terenu.....	7
1.1. Morfologia gminy.....	7
2. Warunki fizjograficzno - geograficzne.....	8
3. Budowa geologiczna ²	8
4. Warunki klimatyczne.....	9
5. Hydrografia.....	10
6. Środowisko przyrodnicze.....	11
7.1. Stan i perspektywy ochrony przyrody nieożywionej.....	11
7.2. Flora i fauna.....	11
8. Istniejące obszary chronione.....	11
9. Środowisko kulturowe ⁵	11
10. Charakterystyka układu komunikacyjnego.....	12
11. Klimat akustyczny.....	12
12. Zanieczyszczenie powietrza.....	12
13. Potencjalne zmiany stanu środowiska w przypadku braku realizacji projektowanego dokumentu.....	12
G. STAN ŚRODOWISKA NA OBSZARACH OBJĘTYCH PRZEWIDYWANYM ZNACZĄCYM ODDZIAŁYWANIEM.....	12
H. ISTNIEJĄCE PROBLEMY OCHRONY ŚRODOWISKA ISTOTNE Z PUNKTU WIDZENIA REALIZACJI PROJEKTOWANEGO DOKUMENTU, W SZCZEGÓLNOŚCI DOTYCZĄCE OBSZARÓW PODLEGAJĄCYCH OCHRONIE NA PODSTAWIE USTAWY Z DNIA 16 KWIEŃNIA 2004 R. O OCHRONIE PRZYRODY.....	12
I. CELE OCHRONY ŚRODOWISKA USTANOWIONE NA SZCZEBLU MIĘDZYNARODOWYM, WSPÓLNOTOWYM I KRAJOWYM, ISTOTNE Z PUNKTU WIDZENIA PROJEKTOWANEGO DOKUMENTU, ORAZ SPOSOBY W JAKICH TE CELE I INNE PROBLEMY ŚRODOWISKA ZOSTAŁY UWZGLĘDNIONE PODCZAS OPRACOWYWANIA PROJEKTU.....	14
J. PRZEWIDYWANE ZNACZĄCE ODDZIAŁYWANIA, W TYM ODDZIAŁYWANIA BEZPOŚREDNIE, POŚREDNIE, WTÓRNE, SKUMULOWANE, KRÓTKOTERMINOWE, ŚREDNIOTERMINOWE I DŁUGOTERMINOWE, STAŁE I CHWILOWE ORAZ POZYTYWNE I NEGATYWNE, NA CELE I PRZEDMIOT OCHRONY OBSZARU NATURA 2000 ORAZ INTEGRALNOŚĆ TEGO OBSZARU, A TAKŻE NA ŚRODOWISKO.....	14
V. PRZEWIDYWANE ODDZIAŁYWANIA NA ŚRODOWISKO.....	16
I. IDENTYFIKACJA ZAGROŻEŃ I OCENA SKUTKÓW REALIZACJI USTALEŃ ZMIANY PLANU NA POSZCZEGÓLNE ELEMENTY ŚRODOWISKA.....	16
II. SYNTETYCZNA OCENA SKUTKÓW REALIZACJI USTALEŃ ZMIANY PLANU.....	17
K. ROZWIĄZANIA MAJĄCE NA CELU ZAPOBIEGANIE, OGRANICZANIE LUB KOMPENSACJĘ PRZYRODNICZĄ NEGATYWNYCH ODDZIAŁYWAŃ NA ŚRODOWISKO, MOGĄCYCH BYĆ REZULTATEM REALIZACJI PROJEKTOWANEGO DOKUMENTU, W SZCZEGÓLNOŚCI NA CELE I PRZEDMIOT OCHRONY OBSZARU NATURA 2000 ORAZ INTEGRALNOŚĆ TEGO OBSZARU.....	19
L. ROZWIĄZANIA ALTERNATYWNE DO ROZWIĄZAŃ ZAWARTYCH W PROJEKTOWANYM DOKUMENCIE WRAZ Z UZASADNIENIEM ICH WYBORU ORAZ OPIS METOD DOKONANIA OCENY PROWADZĄCEJ DO TEGO WYBORU ALBO WYJAŚNIENIE BRAKU ROZWIĄZAŃ ALTERNATYWNYCH, W TYM WSKAZANIA NAPOTKANYCH TRUDNOŚCI WYNIKAJĄCYCH Z NIEDOSTATKÓW TECHNIKI LUB LUK WE WSPÓŁCZESNEJ WIEDZY.....	20

Część graficzna

Ilustracja nr 1. Orientacja obszaru opracowania

Ilustracja nr 2. Lokalizacja obszaru opracowania na tle studium

Ilustracja nr 3. Lokalizacja obszaru opracowania na tle ortofotomapy

Ilustracja nr 4. Lokalizacja obszaru opracowania na tle obowiązującego planu miejscowego

Ilustracja nr 5a. Analiza widoczności

Ilustracja nr 5b. Analiza widoczności

Ilustracja nr 6. Analiza solarna

Ilustracja nr 7. Lokalizacja paneli fotowoltaicznych na wierzchołkach o ograniczonej ekspozycji

Procedurę sporządzenia zmiany miejscowego planu zagospodarowania przestrzennego dla obszarów położonych w Piławie Górnej - edycja 2025 stanowi realizację wymagań wynikających z przepisów art. 17 ustawy z dnia 27 marca 2003r. o planowaniu i zagospodarowaniu przestrzennym (t.j. Dz. U. z 2024 r. poz. 1130).

Niniejsza prognoza została wykonana w związku z wymogiem art. 51 Ustawy z dnia 3 października 2008 r o udostępnianiu informacji o środowisku i jego ochronie, udziale społeczeństwa w ochronie środowiska oraz o ocenach oddziaływania na środowisko (t.j. Dz. U. z 2024 r.poz. 1112, z późn. zm.).

A. INFORMACJE O ZAWARTOŚCI, GŁÓWNYCH CELACH PROJEKTOWANEGO DOKUMENTU ORAZ JEGO POWIĄZANIACH Z INNYMI DOKUMENTAMI.

I. ZAWARTOŚĆ OPRACOWANIA.

Zgodnie z art. 51 ustawą o udostępnianiu informacji o środowisku i jego ochronie, udziale społeczeństwa w ochronie środowiska oraz o ocenach oddziaływania na środowisko prognoza zawiera:

- informacje o zawartości, głównych celach projektowanego dokumentu oraz jego powiązaniach z innymi dokumentami, informacje te znajdują się w rozdziale **A**,
- informacje o metodach zastosowanych przy sporządzaniu prognozy, informacje te znajdują się w rozdziale **B**,
- propozycje dotyczące przewidywanych metod analizy skutków realizacji postanowień projektowanego dokumentu oraz częstotliwości jej przeprowadzania, informacje te znajdują się w rozdziale **C**,
- informacje o możliwym transgranicznym oddziaływaniu na środowisko, informacje te znajdują się w rozdziale **D**,
- streszczenie sporządzone w języku niespecjalistycznym, informacje te znajdują się w rozdziale **E**,
- istniejący stan środowiska oraz potencjalne zmiany tego stanu w przypadku braku realizacji projektowanego dokumentu, informacje te znajdują się w rozdziale **F**,
- stan środowiska na obszarach objętych przewidywanym znaczącym oddziaływaniem, informacje te znajdują się w rozdziale **G**,
- istniejące problemy ochrony środowiska istotne z punktu widzenia realizacji projektowanego dokumentu, w szczególności dotyczące obszarów podlegających ochronie na podstawie ustawy z dnia 16 kwietnia 2004 r. "O ochronie przyrody", informacje te znajdują się w rozdziale **H**,
- cele ochrony środowiska ustanowione na szczeblu międzynarodowym, wspólnotowym i krajowym, istotne z punktu widzenia projektowanego dokumentu, oraz sposoby, w jakich te cele i inne problemy środowiska zostały uwzględnione podczas opracowywania zmiany planu, informacje te znajdują się w rozdziale **I**,
- przewidywane znaczące oddziaływania, w tym oddziaływania bezpośrednie, pośrednie, wtórne, skumulowane, krótkoterminowe, średnioterminowe i długoterminowe, stałe i chwilowe oraz pozytywne i negatywne, na cele i przedmiot ochrony obszaru natura 2000 oraz integralność tego obszaru, a także na środowisko, informacje te znajdują się w rozdziale **J**,
- rozwiązania mające na celu zapobieganie, ograniczanie lub kompensację przyrodniczą negatywnych oddziaływań na środowisko, mogących być rezultatem realizacji projektowanego dokumentu, w szczególności na cele i przedmiot ochrony obszaru natura 2000 oraz integralność tego obszaru, informacje te znajdują się w rozdziale **K**,
- rozwiązania alternatywne do rozwiązań zawartych w projektowanym dokumencie wraz z uzasadnieniem ich wyboru oraz opis metod dokonania oceny prowadzącej do tego wyboru albo wyjaśnienie braku rozwiązań alternatywnych, w tym wskazania napotkanych trudności wynikających z niedostatków techniki lub luk we współczesnej wiedzy, informacje te znajdują się w rozdziale **L**.

II. GŁÓWNE CELE PROJEKTOWE.

W ustaleniach projektu został zawarty zakres ustawowy zgodny z ustawą z dnia 27 marca 2003 r. o planowaniu i zagospodarowaniu przestrzennym (t.j. Dz. U. z 2024 r. poz. 1130). Zakres zmiany planu dotyczy zmiany części tekstowej uchwały umożliwiającej dopuszczenie przeznaczenia terenu dla realizacji elektrowni słonecznej w ramach prac rekultywacyjnych, na terenach oznaczonych symbolami PG.1, PG.2.

W zakresie ochrony środowiska przyrodniczego wykazano:

- granice udokumentowanego złoża „Piława Górna”,
- granice obszaru górniczego i terenu górniczego „Piława Góma II”.

III. POWIĄZANIA PROJEKTU ZMIANY PLANU Z INNYMI DOKUMENTAMI.

W związku z brakiem przeprowadzonego postępowania w sprawie oceny oddziaływania na środowisko, dotyczącego projektu koncepcji polityki przestrzennej zagospodarowania kraju, oraz projektu strategii rozwoju regionalnego, należy stwierdzić brak możliwości powiązania tych prognoz z niniejszym dokumentem. Nie mniej projekt zmiany planu jest zgodny z ustaleniami strategii rozwoju gminy oraz Planu Zagospodarowania Przestrzennego Województwa Dolnośląskiego (2020). W pracach planistycznych nad zmianą planu brane były pod uwagę, również uwarunkowania oraz analizy zawarte w opracowaniu ekofizjograficznym stanowiącym aneks z roku 2025r.

B. INFORMACJE O METODACH ZASTOSOWANYCH PRZY SPORZĄDZANIU PROGNOZY.

Zakres prac nad opracowaniem prognozy obejmował następujące elementy:

- rozpoznanie i charakterystykę stanu i funkcjonowania środowiska,
- ocenę przydatności wybranych komponentów środowiska dla jego rozwoju przestrzennego,
- określenie przyrodniczych predyspozycji do kształtowania struktury funkcjonalno- przestrzennej,
- ocena wpływu poszczególnych zmian w zagospodarowaniu elementów środowiska oraz ich wzajemnych powiązań,
- syntetyczna ocena skutków realizacji ustaleń.

Podstawy prawne:

1. Ustawa z dnia 16 kwietnia 2004 o ochronie przyrody.
2. Ustawa z dnia 18 lipca 2001 r. Prawo wodne.
3. Ustawa z dnia 27 marca 2003 r. o planowaniu i zagospodarowaniu przestrzennym.
4. Ustawa z dnia 3 lutego 1995 r. o ochronie gruntów rolnych i leśnych.
5. Ustawa z dnia 27 kwietnia 2001 r. Prawo ochrony środowiska.
6. Ustawy z dnia 3 października 2008 r. o udostępnianiu informacji o środowisku i jego ochronie, udziale społeczeństwa w ochronie środowiska oraz o ocenach oddziaływania na środowisko.
7. Ustawa z dnia 14 grudnia 2012 r. o odpadach.
8. Rozporządzenie Ministra Środowiska z dnia 21 stycznia 2011 r. w sprawie obszarów specjalnej ochrony ptaków.

Opracowania wykorzystane przy sporządzeniu prognozy:

1. Studium uwarunkowań i kierunków zagospodarowania przestrzennego miasta Piława Górna”, Uchwała Nr 158/XLIII/2013 Rady Miejskiej w Piławie Górnej z dnia 28 października 2013 r..
2. Aneks do opracowania ekofizjograficznego dla opracowania planu miejscowego zagospodarowania przestrzennego.
3. Inwentaryzacja stanu zagospodarowania przestrzennego, opracowanie własne zespołu autorskiego.
4. Europejska Konwencja Krajobrazowa, Florencja dnia 20 października 2000 r.
5. Miejscowy plan zagospodarowania przestrzennego dla obszarów położonych w Piławie Górnej”, uchwalonego uchwałą nr 202/XLVI/2018 Rady Miejskiej w Piławie Górnej z dnia 29 sierpnia 2018 r. (Dz.U. woj. dol. Poz. 4171 dnia 3 września 2018 r.).

6. Plan Zagospodarowania Przestrzennego Województwa Dolnośląskiego, Uchwała nr XIX/482/20 Sejmiku Województwa Dolnośląskiego z dnia 16 czerwca 2020r. w sprawie uchwalenia Planu zagospodarowania przestrzennego województwa dolnośląskiego.

Materiały źródłowe wykorzystane przy sporządzeniu prognozy:

1. Mapa sozologiczna, skala 1:25 0000.
2. Mapa geologiczna, skala 1:25 0000.
3. Zdjęcia lotnicze - geoportal krajowy.
4. Analiza struktury własności.

C. PROPOZYCJE DOTYCZĄCE PRZEWIDYWANYCH METOD ANALIZY SKUTKÓW REALIZACJI POSTANOWIEŃ PROJEKTOWANEGO DOKUMENTU ORAZ CZĘSTOTLIWOŚCI JEJ PRZEPROWADZANIA.

Ustalenia zmiany miejscowego planu zagospodarowania przestrzennego, są dokumentami prawa miejscowego i mogą być podstawą do wydawania decyzji budowlanych, na podstawie których mogą być podjęte działania inwestycyjne, których skutki będą zauważane w środowisku.

Przewidywane metody analizy realizacji postanowień projektu zmiany planu pod kątem wpływu na środowisko mogą się odnosić do przestrzegania ustaleń dotyczących przeznaczenia terenu, ukształtowania zabudowy i zagospodarowania terenu, ustaleń dotyczących wyposażenia w infrastrukturę techniczną, ochrony i kształtowania środowiska i ładu przestrzennego, ochrony dziedzictwa kulturowego i zabytków. Skutki realizacji omawianego dokumentu podlegają badaniom w ramach Państwowego Monitoringu Środowiska. Monitoring poszczególnych komponentów środowiska prowadzi Wojewódzki Inspektorat Ochrony Środowiska we Wrocławiu, Starosta powiatu Dzierżoniowskiego, zgodnie z ustawą Prawo ochrony środowiska oraz Prawo wodne.

Zgodnie z art. 55 ustawy o udostępnianiu informacji o środowisku i jego ochronie, udziale społeczeństwa w ochronie środowiska oraz ocenach oddziaływania na środowisko organ opracowujący dokument prowadzi monitoring skutków realizacji postanowień Planu w zakresie oddziaływania na środowisko (np. hałasu, jakości gleb, wód, realizacji zabudowy terenów w planach miejscowych). Monitoring ten powinien być prowadzony w oparciu o wyniki badań przeprowadzonych w ramach Państwowego Monitoringu Środowiska, a także innych badań wykonywanych w zależności od zapotrzebowania np. w przypadku pojawienia się skarg mieszkańców na uciążliwość prowadzonej działalności w oparciu o plan.

W trakcie przeprowadzania kontroli realizacji postanowień zmiany planu należy między innymi monitorować (wywiad środowiskowy) sytuacje konfliktogenne pomiędzy terenami z zielenią nieurządzoną. W przypadku stwierdzenia konfliktów należy podjąć odpowiednie działania, zmierzające do wyegzekwowania od zarządzających uciążliwymi obiektami zachowania norm środowiskowych. Podstawą prawną opracowania oceny jest Ustawa z dnia 27 marca 2003 r. o planowaniu i zagospodarowaniu przestrzennym, w tym zwłaszcza art. 32.

Wstępnie można wskazać następujące obszary wymagające monitorowania:

1. Wpływ zabudowy farmy fotowoltaicznej na stan gruntów rolnych, na których będą posadowione fotopanele. Element ten nie wystąpi, gdyż panele będą lokalizowane na terenach górniczych przekształconych.
2. Wpływ farm solarnych na zwierzęta, a zwłaszcza na zmianę ich zachowań i szlaków wędrówek. Element ten nie wystąpi, gdyż panele będą lokalizowane na terenach górniczych przekształconych. Teren eksploatacji jest ograniczony dla migracji zwierząt.

Szczególnym nadzorem należy objąć proces inwestycyjny dla konfliktowych obszarów pod kątem uwzględnienia w nich rekomendacji niniejszej prognozy dotyczących działań zapobiegawczych i ograniczających negatywne oddziaływania na środowisko. Wytyczono w obszarach poeksploatacyjnych w obszarze opracowania korytarze migracyjne, jak również wprowadzono parametr minimalnej powierzchni biologicznie czynnej, poprzez wprowadzenie obowiązku wprowadzenia korytarzy wolnych od zabudowy o szerokości minimum 5,0 m, dla terenów produkcji energii słonecznej o powierzchniach większych niż 10,0 ha. Ustalenie to ma również znaczenie dla kształtowania krajobrazu kulturowego.

D. INFORMACJE O MOŻLIWYM TRANSGRANICZNYM ODDZIAŁYWANIU NA ŚRODOWISKO.

Ustalenia zmiany miejscowego planu zagospodarowania przestrzennego nie spowodują powstania oddziaływań transgranicznych ze względu na brak identyfikacji takich oddziaływań. Brak możliwości oddziaływania ustaleń planistycznych, w zakresie kształtowania struktury osadniczej gminy wykazany jest poprzez następujące wnioski wynikające z analiz:

1. ustalenia zawarte w planie nie wprowadzają nowych przeznaczeń uciążliwych w stosunku do zdiagnozowanych siedlisk ze względu na brak ich występowania;
2. rozbudowa terenów infrastrukturalnych oparta została na zmianie terenów rolnych w celu realizacji farmy fotowoltaicznej;
3. wszystkie przeznaczenia muszą zawierać uciążliwości w granicach terenów inwestycyjnych.

E. STRESZCZENIE SPORZĄDZONE W JĘZYKU NIESPECJALISTYCZNYM.

Niniejsza prognoza dotyczy zmiany miejscowego planu zagospodarowania przestrzennego, stanowi realizację wymagań wynikających z przepisów art. 17 ustawy z dnia 27 marca 2003r. o planowaniu i zagospodarowaniu przestrzennym (t.j. Dz. U. z 2024 r. poz. 1130 ze zm.), zmiana dotyczy terenów oznaczonych symbolami PG.1, PG.2 – tereny działalności górniczej, o pow. ok. 40ha, dotyczy zmiany części tekstowej uchwały umożliwiającej dopuszczenie przeznaczenia terenu dla realizacji elektrowni słonecznej w ramach prac rekultywacyjnych na terenach przekształconych górniczo.

Dokument prognozy, opracowany jako wynik końcowy procesu planistycznego służy do umożliwienia publicznej dyskusji nad projektem zmiany planu w kontekście mogących pojawić się konfliktów i uciążliwości dla mieszkańców oraz powinien być pomocny przy podjęciu przez Radę Gminy ostatecznej decyzji o uchwaleniu zmiany planu. Dostarcza on bowiem informacji niezbędnych do uświadomienia i rozważenia, czy wynikające z wdrożenia ustaleń zmiany planu korzyści ekonomiczne i społeczne nie zostaną osiągnięte kosztem wprowadzenia konfliktów przestrzennych wynikających z lokalizacji odmiennych funkcji.

Wyniki prognozy skonstruowano bazując na porównaniu ocen, jakości środowiska w obrębie przestrzeni objętej opracowaniem dla stanu aktualnego oraz prognozowanego.

Realizacja elektrowni słonecznej może powodować oddziaływania na środowisko związane z:

1. Przekształceniem powierzchni ziemi (ukształtowania terenu oraz pokrycia: warstwy glebowej i roślinności).
2. Oddziaływaniem paneli fotowoltaicznych na ptaki: ich stanowiska lęgowe i sezonowe migracje.
3. Oddziaływaniem na pozostałą faunę związane ze zmianą warunków bytowania i żerowania zwierząt oraz poprzez stworzenie barier dla przemieszczania się niektórych gatunków.
4. Przekształceniem krajobrazu. Intensywność tych oddziaływań jest różna dla różnych wydzieleń. Oddziaływania na szatę roślinną będą tutaj mało istotne, ponieważ wszystkie omawiane tereny zajmują użytki orne, ugorowane użytki rolne, a na niewielkich powierzchniach użytki zielone.

Przedmiotowa inwestycja nie będzie posiadać znamion uciążliwości dla w/w elementów, gdyż panele będą lokalizowane na terenach przekształconych w wyniku działalności górniczej.

Potencjalnie negatywne oddziaływania dla środowiska powodowane przez farmy słoneczne wiążą się zagrożeniem dla lokalnej i migrującej fauny, w tym szczególnie dla ptaków i nietoperzy, przeobrażeniem krajobrazu. W prognozie wykazano, że praca elektrowni nie spowoduje przekroczeń dopuszczalnych poziomów hałasu na terenach chronionych akustycznie. Nie przewiduje się również znacząco negatywnych oddziaływań w zakresie infradźwięków i efektu migotania. Lokalizacja dopuszczeń znajduje się w znacznej odległości od zabudowy mieszkaniowej.

Oddziaływanie na ornitofaunę będzie tym większe, im większa jest powierzchnia wydzielenia oraz im bardziej urozmaicone jest pokrycie terenu, pow. 10 ha nie można uznać za znaczącą. Wielkość oddziaływania na pozostałą faunę (zwłaszcza większe ssaki) również jest wprost proporcjonalne do powierzchni zajętej pod fotopanele. W przypadku większych wydzieleń należy panele grupować w aglomeracje, pomiędzy którymi zachowane zostaną korytarze umożliwiające migrację zwierząt. Zapisy planu zapewniają takie rozwiązania. Uszczuplenie powierzchni żerowisk dla zwierzyny płowej, zwłaszcza dla sarny, oraz dla dzików nie będzie

znaczące, gdyż tereny lokalizacji paneli fotowoltaicznych stanowią grunty użytkowane górnictwo, które dopiero poddane zostaną rekultywacji.

Zmiany krajobrazu w przypadku wielkopowierzchniowych elektrowni słonecznych są nieuniknione. Skutki mogą być bardziej znaczące z perspektywy wzniesień (hałdy o skłonie w kierunku południowym). Należy jednak zaznaczyć, że docelowe ukształtowanie terenu nie jest podyktowane umiejscowieniem paneli fotowoltaicznych. Nawet bez zabudowy fotowoltaicznej teren po zakończeniu działalności górniczej stanowić będzie wyniesienie – zamknięte zwałowisko pogórnictwa.

F. ISTNIEJĄCY STAN ŚRODOWISKA ORAZ POTENCJALNE ZMIANY TEGO STANU W PRZYPADKU BRAKU REALIZACJI PROJEKTOWANEGO DOKUMENTU.

1. Położenie i rzeźba terenu.

Według podziału Polski na jednostki fizycznogeograficzne (Kondracki 2001) badany obszar znajduje się w zasięgu Masywu Czeskiego [33] makroregionu Sudety i Przedgórze Sudeckie [332] w mezoregionie Obniżenie Podsudeckie [332.15].

Pod względem podziału administracyjnego znajduje się on w obszarze woj. dolnośląskiego, w powiecie Dzierżoniowskim w północnej części gminy Piława Górna.

1.1. Morfologia gminy ¹

W obszarze gminy należy wyróżnić trzy rodzaje form morfologicznych:

- wzgórza twardzielowe,
- wysoczyzny morenowe i zrównania moreny dennej,
- formy dolinne.

Wzgórza twardzielowe tworzą kulminacje szczytowe w obrębie Wzgórz Gilowskich, Gumińskich i Bielawskich a także wykraczają swym zasięgiem poza obszar tych mikroregionów, pojawiając się jako izolowane ostańce denudacyjne górujące ponad rozległe wysoczyzny morenowe obszaru miasta. Ich genezę wiązać należy z dużą odpornością krystalicznego podłoża skalnego; głównie skał magmowych i metamorficznych wieku proterozoicznego, na procesy denudacyjne trwające w trzeciorzędzie i czwartorzędzie ery kenozoicznej. W panoramie miasta wzgórza twardzielowe tworzą kopulaste, często bezleśne wyniesienia; zalesione jedynie częściowo przy północnej i wschodniej granicy miasta. Wyjątkiem jest tu zalesiony obszar Parkowej Góry, stanowiący w części park miejski. Wzgórza twardzielowe to obszary o najwyższych w mieście wartościach wysokości bezwzględnych; w przedziale ca 320 – 364 mnpm.

Poniżej wyniosłości wzgórz twardzielowych i ostańców denudacyjnych szeroko rozprzestrzenia się na obszarze miasta wysoczyzna morenowa, z wyodrębnionymi powierzchniami zrównań moreny dennej. Są to typowe formy morfologiczne, pochodzenia polodowcowego, powstałe w okresie plejstoceniowego zlodowacenia środkowopolskiego w czwartorzędzie ery kenozoicznej. Te lekkofaliste lub płaskie powierzchnie, zbudowane z osadów polodowcowych, zajmują rozległe obszary miasta, położone na południe i północ od doliny rzeki Piławy. Wysokość bezwzględna terenu mieści się w ich obrębie w przedziale 300 – 320 mnpm.

Powierzchnię wysoczyzny morenowej i zrównań moreny dennej rozcinają erozyjne formy dolin rzecznych. Powstałe one w plejstocenie w czasie recesji z obszaru Przedgórze Sudeckiego lądolodu skandynawskiego. Największą formą dolinną w mieście jest dolina rzeki Piławy, obejmująca tu źródłowy i górny odcinek biegu rzeki. Dolina Piławy jest wyraźnie wykształconą formą morfologiczną, która przecina równoleżnikowo środkową część obszaru miasta. Dno doliny jest płaskie a jej zbocze asymetryczne. Eksponowane ku południowi północne zbocze doliny, rozciągające się powyżej ul. H. Sienkiewicza, jest bardziej strome niż eksponowane ku północy południowe zbocze doliny powyżej ul. Piastowskiej. W zachodniej części miasta, w rejonie ul. Górnej, szerokość doliny znacząco się zwęża i przebiera charakter odcinka przełomowego.

Wiązać to należy z budową geologiczną tej części obszaru miasta. Tu swym odcinkiem przełomowym Piława „przebija się” przez odporne na erozję skały starego, krystalicznego podłoża, tworząc formę dolinną o wąskim dnie i stromych, skalnych zboczach. Dopływy rzeki Piławy tworzą płytkie formy dolinne o płaskim dnie; w przekroju poprzecznym są to zagłębienia w kształcie niecki lub o profilu skrzynekowym.

Głębokie erozyjne doliny o stromych zboczach i wąskim dnie obserwuje się we wschodniej części obszaru

¹ Studium uwarunkowań i kierunków zagospodarowania przestrzennego miasta Piława Górna”, 2013

miasta. Tu dopływy Ślęży wyerodowały swoje formy dolinne w obrębie twardych skał starego podłoża geologicznego mikroregionów Wzgórza Gumińskie i Wzgórza Bielawskie.

Naturalne ukształtowanie obszaru, szczególnie w obrębie terenów istniejącego zainwestowania i niektórych kulminacji wzgórz twardzielowych, zniekształcają formy antropogeniczne, związane z działalnością człowieka. Powstały one w okresie powstania miasta i jego sukcesywnej rozbudowy, a także eksploatacji złóż kopalin (czynne i dawne wyrobiska).

2. Warunki fizjograficzno - geograficzne²

Obszar miasta cechuje duże zróżnicowanie warunków morfologicznych, geologicznych i topoklimatycznych, co prowadzi w konsekwencji do odmienności warunków fizjograficznych w poszczególnych rejonach miasta. Najkorzystniejsze warunki fizjograficzne panują w obrębie szeroko rozprzestrzenionej wysoczyzny morenowej i zrównań moreny dennej, a także górnych odcinków zboczy dolinnych i łagodnie nachylonych stoków wzgórz twardzielowych. Są to tereny o korzystnym ukształtowaniu i korzystnych dla budownictwa warunkach gruntowo – wodnych a także dobrych warunkach mikroklimatycznych.

Niekorzystne, inwersyjne warunki mikroklimatyczne obejmują swym zasięgiem dna i dolne odcinki zboczy dolinnych. Ponadto tereny den dolinnych cechują się niekorzystnymi dla budownictwa warunkami geotechnicznymi i hydrogeologicznymi. Strome stoki wzgórz twardzielowych nie są wskazane do zabudowy ze względu na duże spadki terenu. Dużym utrudnieniem dla projektowanej tu zabudowy byłoby bezpośrednie fundamentowanie projektowanych obiektów budowlanych w twardym, krystalicznym podłożu skalnym.

Szczególne warunki i ograniczenia przy realizacji projektowanej zabudowy należy spełniać w rejonie występowania w podłożu gruntowym lessopodobnych gruntów pylastych.

3. Budowa geologiczna².

W aspekcie struktur tektonicznych obszar miasta przynależy do Bloku dolnośląskiego, do jednostki orograficznej Blok gnejsowy Gór Sowich. Charakterystyczną cechą tej jednostki orograficznej jest fakt, że Sudecki uskok brzeżny dzieli ją na 2 części, z których północna przynależy do Bloku przedsudeckiego zaś południowa do Bloku sudeckiego. Obszar miasta leży w części północnej Bloku gnejsowego Gór Sowich należącego do Bloku przedsudeckiego. Zasięg wschodni Bloku gnejsowego Gór Sowich w granicach miasta wyznacza dyslokacyjna strefa Niemczy. W obszarze miasta strefa ta przebiega na osi północ - południe od wschodniego obrzeża dzielnicy Kośmin po dzielnicę Kopanicę.

Obszar miasta wyróżnia się zróżnicowaną budową geologiczną. Stare podłoże skalne obszaru miasta budują proterozoiczne skały metamorficzne, wykształcone jako: amfibolity, migmatyty, paragnejsy, ortognejsy i serpentynity oraz skały metamorficzne i magmowe datowane na starszy paleozoik i górny karbon, wykształcone m.in. w postaci: łupków łuszczkowych, gnejsów, gabr, granadiorytów, diorytów i łupków biotytowych. W obrębie wysoczyzn morenowych skały te skrywa gruba warstwa osadów młodszych, natomiast bezpośrednio ich wychodnie ukazują się w obrębie wzgórz twardzielowych. Osady trzeciorzędowego paleogenu ery kenozoicznej są reprezentowane przez charakterystyczne dla tego obszaru regolity. Są to skaonilizowane gliny wietrzelinowe krystalicznego podłoża, których miąższość dochodzić może do 10 m. Natomiast datowane na neogen są osady mioceńskie zw. serią poznańską, wykształcone przez ility, mułki, piaski i żwiry z wkładkami węgla brunatnego oraz osady plioceńskie glin kaolinowych i żwirów, zaliczane do tzw. serii Gozdniczy.

Czwartorzęd ery kenozoicznej reprezentują głównie osady plejstocieńskie, związane z transgresją na obszar miasta lądolodu skandynawskiego w okresie zlodowacenia środkowopolskiego. Są to przede wszystkim gliny zwałowe, piaski, żwiry i mułki wodnolodowcowe oraz żwiry i piaski rzeczne.

W okresie zlodowacenia północnopolskiego obszar miasta był wolny od pokrywy lodowej. Nastąpiła tu wówczas sedymentacja osadów eolicznych w postaci pokryw lessowych. Ich powierzchniowe wychodnie są obserwowane w południowo – wschodniej części obszaru miasta. Współczesne osady holocieńskie czwartorzędu ograniczają swój zasięg do den dolin rzecznych i zagłębień bezodpływowych. Są to mułki, piaski i żwiry rzeczne oraz lokalnie namuły organiczne, wykształcone w postaci cienkich pokładów torfu

3.1. Złóża²

W granicach miasta znajduje się część udokumentowanego złoża migmatytu i amfibolitu „Piława Górna”.

² Studium uwarunkowań i kierunków zagospodarowania przestrzennego miasta Piława Górna”, 2013

Pozostała jego część leży w granicach wsi Piława Dolna Gminy Dzierżoniów. Łączne geologiczne zasoby złoża wynoszą odpowiednio (na dzień 31.12.2024):

- 174 878,02 tys ton migmatyt
- 67 274,85 tys ton amfibolit

Zgodnie z decyzją koncesyjną dla udokumentowanego złoża migmatytu i amfibolitu „Piława Górna” został ustanowiony:– obszar górniczy "Piława Górna II" o powierzchni 124,4386 ha i teren górniczy "Piława Górna II" o powierzchni 201,7445 ha.

W granicach miasta znajduje się wschodnia część obszaru i terenu górniczego. Obszar górniczy obejmuje również w Gminie Dzierżoniów (wieś Piława Dolna), a teren górniczy dodatkowo niewielki fragment Gminy Niemcza. Koncesję na odkrywkową eksploatację złoża do 28 września 2072 roku uzyskała Kompania Górnicza Sp. z o.o. z siedzibą w Kielcach. Przeróbkę kopaliny na miejscu prowadzi Zakład Przeróbki Kruszywa Łamanego w Piławie Górnej (tereny oznaczone na rysunku zmiany studium symbolami 02PE1 i 02PG1). Zawarty w granicach miasta: zasięg udokumentowanego złoża migmatytu i amfibolitu, granice obszaru i terenu górniczego wskazuje Ilustracja nr 1. „Orientacja obszaru opracowania”. Po zaprzestaniu eksploatacji złoża obowiązuje rekultywacja terenu w kierunku leśnym i wodnym; dopuszcza się również inne kierunki rekultywacji. Dopuszcza się również przeznaczenie na eksploatację złoża terenu leśnego oznaczonego symbolem 02ZL/PE, pod warunkiem realizacji adekwatnych działań kompensacyjnych w tym zakresie, zgodnie z przepisami odrębnymi.

W granicach miasta, w obrębie dzielnicy Kośmin, zawarta jest część terenu górniczego udokumentowanego złoża sjenitu „Kośmin”. Jest to teren rolniczy oznaczony na rysunku zmiany studium symbolem 03R5. Obszar górniczy, zakład górniczy oraz udokumentowane złożo sjenitu „Kośmin” znajduje się w granicach wsi Gumin Gminy Niemcza, zgodnie z wydaną decyzją koncesyjną.

W granicach wyżej określonych terenów górniczych wyznaczonych dla udokumentowanego złoża migmatytu i amfibolitu „Piława Górna” oraz udokumentowanego złoża sjenitu „Kośmin” obowiązują zasady gospodarowania i ograniczenia określone w decyzjach koncesyjnych, wydanych na podstawie przepisów odrębnych.

4. Warunki klimatyczne³.

Warunki klimatyczne obszaru miasta kształtują różnorodne czynniki, w tym jego położenie geograficzne w powiązaniu z regionem, krajem i Europą, zróżnicowanie hipsometryczne i rzeźba terenu. W tych uwarunkowaniach obszar miasta znajduje się pod wpływem zmiennych cyrkulacji mas powietrza w wymiarze wieloprzestrzennym jak i lokalnym. Przeważający wpływ ma m.in. swobodny przepływ mas powietrza atlantyckiego, przemieszczających się w skali europejskiej z zachodu na wschód. Powietrze to wykazuje się dużą wilgotnością a występujące wówczas opady i wiatry towarzyszą przesuwanym się frontom stref niżowych. Przepływ tych mas powietrza obniża temperaturę w lecie natomiast relatywnie podnosi ją w chłodnej porze roku. Odmienne warunki pogodowe panują przy napływie kontynentalnych mas powietrza ze wschodu. Są to masy suche, które powodują odmienne skutki pogodowe w różnych porach roku. W okresie letnim ich konsekwencją są wysokie temperatury powietrza, zaś jesienią i zimą silne ochłodzenie. W każdej jednak porze roku gwarantują pogodę słoneczną. Sporadycznie w ciągu roku napływają z północy arktyczne masy powietrza. Skutkuje to silnym oziębieniem i dużą przejrzystością powietrza i małymi opadami. Zazwyczaj północna cyrkulacja powietrza przypada na okres wiosenny.

Najrzadziej napływają zwrotnikowe masy powietrza z południowego - zachodu z obszaru wyżu azorskiego lub z południowego – wschodu znad Sahary i Bliskiego Wschodu. Są to suche masy powietrza z wysokim gradientem termicznym. Powietrze zwrotnikowe przynosi zawsze wyraźne ocieplenie. Ta zmienna w ciągu roku cyrkulacja mas powietrza jest podstawowym wykładnikiem zmienności stanów pogodowych w mieście. Na powyższe uwarunkowania nakładają się uwarunkowania lokalne związane z bliskim sąsiedztwem od południa pasm górskich Sudetów i otwartości obszaru na kierunku północnym.

W aspekcie regionalizacji klimatycznej obszar miasta należy do makroregionu Wyżyny Dolnośląskie. Podstawowe cechy klimatu lokalnego charakteryzują następujące parametry:

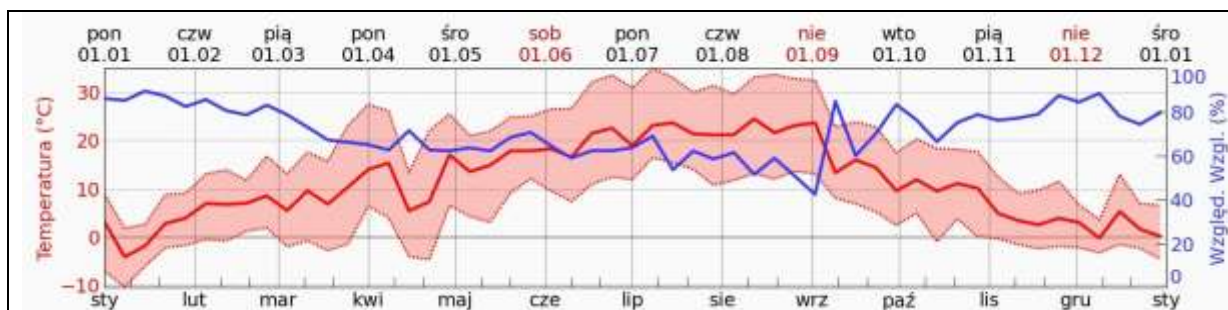
- średnia roczna temperatura powietrza: ca 7 – 8° C,
- średnia miesięczna temperatura powietrza w najzimniejszym miesiącu styczniu: minus 1 –minus 3° C,
- średnia miesięczna temperatura powietrza w najcieplejszym miesiącu lipcu: ca 17° C,
- okres trwania pory zimowej ca: 50 – 60 dni,
- okres trwania pory letniej: ca 85 – 90 dni,

³ Studium uwarunkowań i kierunków zagospodarowania przestrzennego miasta Piława Górna”, 2013

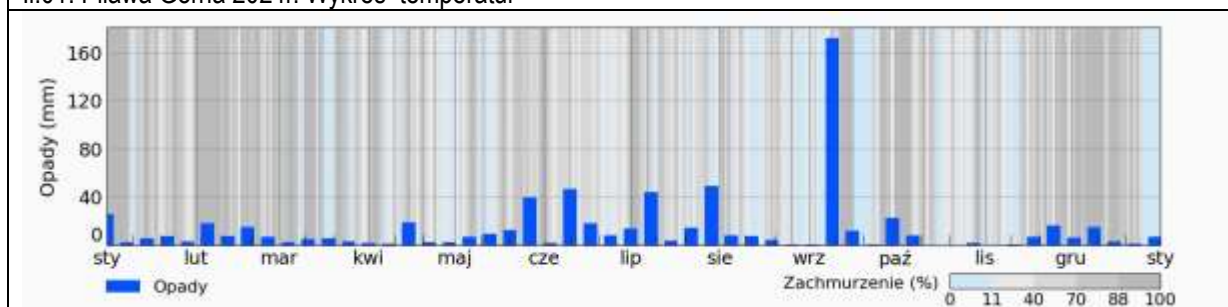
– roczna suma opadów: ca 610 – 700 mm

– przeważające wiatry z kierunków południowo – zachodniego i zachodniego.

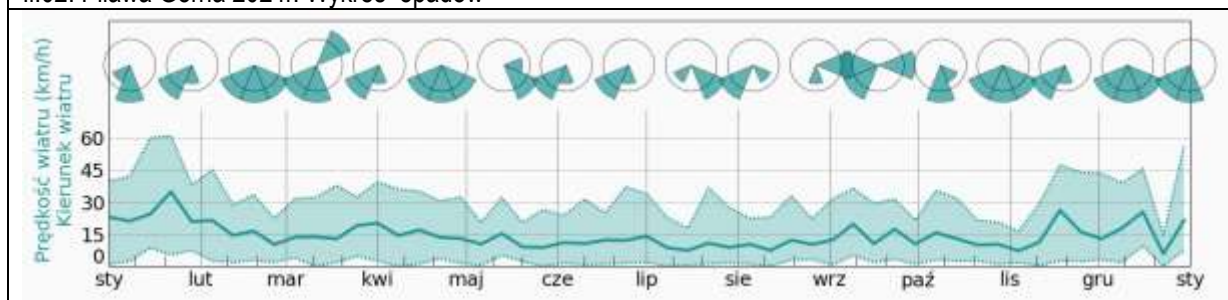
W obszarze miasta niekorzystne, inwersyjne warunki mikroklimatyczne panują w obrębie den dolinnych i dolnych odcinków zboczy dolinnych. Na pozostałym obszarze warunki te są korzystne a małe ich zróżnicowanie warunkuje ekspozycja terenu w stosunku do stron świata a także dobre warunki przewietrzania obszaru



II.01. Piława Górną 2024r. Wykres temperatur



II.02. Piława Górną 2024r. Wykres opadów



II.03. Piława Górną 2024r. Wykres wiatrów

Źródło: www.meteoblue.com

5. Hydrografia⁴.

Obszar miasta przynależy do Regionu Środkowej Odry i leży w zasięgu dorzeczy lewobrzeżnych dopływów Odry: rzeki Bystrzycy i rzeki Ślęzy. Przez obszar miasta kulminacjami Wzgórz Bielawskich i Wzgórz Gilowskich przebiega dział wodny między tymi dorzeczami. W obrębie dorzecza Bystrzycy obszar miasta odwadnia rzeka Piława, prawobrzeżny dopływ Bystrzycy.

Zlewnię dorzecza Ślęzy tworzą natomiast na obszarze miasta małe ciek naturalne. Są to:

- w dzielnicy Kośmin bezimienny, prawobrzeżny dopływ Piekelnego Potoku, który z kolei jest lewobrzeżnym dopływem Ślęzy,
- w dzielnicy Kopanica Ligocki Potok, lewobrzeżny dopływ Szklarki, która z kolei jest lewobrzeżnym dopływem Ślęzy.

Do naturalnych powierzchniowych cieków płynących są odprowadzane wody z istniejących urządzeń melioracji podstawowych i szczegółowych.

⁴ Studium uwarunkowań i kierunków zagospodarowania przestrzennego miasta Piława Górną, 2013

Wody stojące obszaru reprezentują małe, sztuczne zbiorniki wodne zrealizowane przez człowieka w dolinach cieków naturalnych

6. Środowisko przyrodnicze⁵.

W bilansie użytkowania obszaru miasta zdecydowaną przewagę stanowią użytki rolne, które zajmują 1753 ha tj. 83,8 % ogółu powierzchni. Niewielki udział w użytkach rolnych mają użytki zielone: łąki trwałe 62 ha i pastwiska trwałe 74 ha, co łącznie stanowi 6,5 % powierzchni obszaru miasta. Obszar miasta wyróżnia się małym stopniem lesistości, wynosi on zaledwie 3,4 % powierzchni miasta tj. 72 ha. Część kompleksu leśnego miasta o powierzchni 34,67 ha położona w zasięgu Wzgórz Gilowskich, znajduje się w granicach Specjalnego Obszaru Ochrony Siedlisk Natura 2000 „Wzgórza Niemczańskie” (kod obszaru PLH 020082). Obszar ten wyróżnia się wartościowymi przyrodniczymi siedliskami leśnymi, stanowiskami chronionych gatunków roślin, oraz bogato reprezentowaną fauną.

Pozostały obszar miasta jest ubogi w faunę i florę. Oprócz siedlisk leśnych do terenów wartościowych pod względem przyrodniczym zaliczyć należy: zadrzewienia i zakrzewienia śródpolne i przydrożne, ekstensywnie użytkowane łąki i pastwiska oraz cieki naturalne, wraz z ich obudową biologiczną. W powyższych siedliskach przyrodniczych stwierdza się występowanie m.in. następujących gatunków roślin chronionych: kruszczyka szerokolistnego, kopytnika pospolitego i porzeczki czarnej. Do cennych chronionych gatunków zwierząt zaliczyć należy m.in.: mroczka późnego, nocka małego, borowca wielkiego, karlika malutkiego, bociana białego, rzekotkę drzewną, jaszczurkę zwinkę, ropuchę szarą, żabę trawną, traszkę zwyczajną, jaszczurkę żyworodką i jeża zachodniego.

W obszarze istniejącego zainwestowania miasta należy wyróżnić dwa zabytkowe zespoły parkowe: park miejski o powierzchni 6,3 ha i park przypałacowy przy ul. H. Sienkiewicza 96 o powierzchni 3,8 ha, a także 4 pomniki przyrody w formie pojedynczych drzew.

7.1. Stan i perspektywy ochrony przyrody nieożywionej.

Obszar gminy posiada zróżnicowaną budowę geologiczną i krajobraz, w tym związany z eksploatacją powierzchniową.

7.2. Flora i fauna.

W obszarze opracowania występują standardowe gatunki flory i fauny dla terenów, na których odbywa się eksploatacja powierzchniowa .

8. Istniejące obszary chronione.

Specjalny Obszar Ochrony Siedlisk Natura 2000 „Wzgórza Niemczańskie”, o kodzie PLH 020082, znajduje się w kierunku północnym od obszaru opracowania. Stanowi on element europejskiej sieci ekologicznej Natura 2000 o znaczeniu wspólnotowym. W granicach miasta obejmuje swymi granicami obszar leśny, położony w północno – zachodniej części miasta; w granicach terenu oznaczonego na rysunku zmiany studium symbolem 02 ZL1; łącznie 34,67 ha. Występują tu wartościowe siedliska przyrodnicze oraz stanowiska roślin i zwierząt chronionych. Obszar podlega ochronie na zasadach określonych w przepisach odrębnych. Zachodnia część tego obszaru chronionego znajduje się w granicach ustanowionego decyzją koncesyjną terenu górniczego udokumentowanego złoża migmatytu i amfibolitu „Piława Góra”.

9. Środowisko kulturowe⁵.

Całość obszaru miasta wyróżnia się dużymi walorami krajobrazowymi. W skali miasta współtworzy je naturalne ukształtowanie terenu, w które harmonijnie są wkomponowane znaczące wartości dziedzictwa kulturowego istniejącej zabudowy. Pagórkowaty, wyżynny, prawie bezleśny krajobraz obszaru urozmaicają dodatkowo dobrze wykształcone formy doliny rzeki Piławy oraz głębokie, erozyjne doliny innych cieków naturalnych. Te cechy naturalne sprawiają, że obszar zabudowany miasta, skoncentrowany głównie w dolinie rzeki Piławy otacza ze wszystkich stron południowa, szeroka przestrzeń krajobrazu rolniczego o znaczących walorach widokowych. Miejscowe walory krajobrazowe wzbogaca dodatkowo położenie miasta w strefie tektonicznej dwóch odmiennych krajobrazowo makroregionów tj. Sudetów i Przedgórze Sudeckiego. Miasto jest

⁵ Studium uwarunkowań i kierunków zagospodarowania przestrzennego miasta Piława Góra”, 2013

usytuowane na północnym przedpolu wysokiego pasma Gór Sowich, co zapewnia mieszkańcom szerokie górskie panoramy widokowe w kierunku południowym. Nie mniej widokowo atrakcyjne są panoramy w kierunku północnym; na liczne pasma wzgórz Przedgórze Sudeckiego, gdzie w dalszym tle ukazują się Masyw Ślęży; górujący nad całym obszarem tego makroregionu.

W granicach miasta obszarem o wyróżniających się walorach krajobrazowych i wartościach przyrodniczych jest dolina Ligockiego Potoku, w południowo – wschodniej części miasta. Ponadto na obszarze tym znajdują się 3 stanowiska zabytków archeologicznych; wpisane do rejestru zabytków.

10. Charakterystyka układu komunikacyjnego.

Zewnętrzny układ komunikacyjny znajduje się poza terenem opracowania. Oparty jest na drodze gminnej. Tereny skomunikowane będą za pośrednictwem istniejących dróg transportu rolnego oraz utwardzonych dróg wewnętrznych.

11. Klimat akustyczny.

Uciążliwości te występują w stopniu adekwatnym do eksploatacji kruszyw naturalnych. W okresie realizacji inwestycji nie będzie odczuwalne natężenie hałasu. W chwili obecnej teren inwestycji to czynne zwałowisko górnicze, w obrębie, którego pracuje ciężki sprzęt formujący wierzchowinę i skarpy. Rekultywacja, a co za tym idzie docelowo zabudowa panelami fotowoltaicznymi tego terenu spowoduje wyeliminowanie hałasu pochodzącego z tego rejonu.

12. Zanieczyszczenie powietrza.

Monitoring wykonywany jest przez Wojewódzki Inspektorat Ochrony Środowiska.

Średnioroczne zanieczyszczenie pyłem PM 2.5 w mieście Piława Górna:

- 15-20 $\mu\text{g}/\text{m}^3$: 13.0 km^2
- 20-25 $\mu\text{g}/\text{m}^3$: 7.8 km^2

Średnioroczne zanieczyszczenie pyłem PM 10 dla miasta Piława Górna:

- 20-25 $\mu\text{g}/\text{m}^3$: 9.6 km^2
- 25-30 $\mu\text{g}/\text{m}^3$: 11.0 km^2

Źródło <https://ongeo.pl/geoportal/pilawa-gorna/zanieczyszczenie-powietrza> dane 2024

13. Potencjalne zmiany stanu środowiska w przypadku braku realizacji projektowanego dokumentu.

Brak realizacji zmiany planu zachowa tereny eksploatacji powierzchniowej w obecnym użytkowaniu. Teren planowany pod zabudowę panelami fotowoltaicznymi, zostanie docelowo i tak ukształtowany w formę wysokiego nasypu ziemnego.

G. STAN ŚRODOWISKA NA OBSZARACH OBJĘTYCH PRZEWIDYWANYM ZNACZĄCYM ODDZIAŁYWANIEM.

Projekt zmiany planu zakłada wprowadzenie systemów elektrowni słonecznych na terenach eksploatacji powierzchniowej. Istniejące i planowane zagospodarowanie produkcyjne posiada cechy uciążliwości, które w większym stopniu oddziałują na środowisko, niż planowane dopuszczenie związane z elektrownią słoneczną.

W związku z powyższym, za znaczące można uznać takie ustalenia, które skutkują negatywnym oddziaływaniem na obszary chronione, przyrodniczo cenne oraz na tereny o małej odporności na antropopresję, oraz które powodują obniżenie walorów krajobrazu, ograniczają dostęp do zasobów środowiska. Jako kryterium wspomagające ocenę, które ze zidentyfikowanych wcześniej zagrożeń wywołanych realizacją ustaleń projektu zmiany planu mogą być przyczyną znaczących negatywnych skutków dla niektórych komponentów lub dla środowiska jako całości, przevalizowano bezpośrednio otoczenie inwestycji. Na terenie opracowania mogą wystąpić przedsięwzięcia takie jak zabudowa systemami fotowoltaicznymi wraz z towarzyszącą jej infrastrukturą, które skutkować będą ograniczeniem dostępności terenu dla migrujących zwierząt.

H. ISTNIEJĄCE PROBLEMY OCHRONY ŚRODOWISKA ISTOTNE Z PUNKTU WIDZENIA

REALIZACJI PROJEKTOWANEGO DOKUMENTU, W SZCZEGÓLNOŚCI DOTYCZĄCE OBSZARÓW PODLEGAJĄCYCH OCHRONIE NA PODSTAWIE USTAWY Z DNIA 16 KWIETNIA 2004 R. O OCHRONIE PRZYRODY.

Prawidłowe funkcjonowanie systemu przyrodniczego gminy związane jest z jego powiązaniem z zewnętrznymi terenami chronionymi, które wchodzi w skład Systemu Obszarów Chronionych.

Podstawowe powiązanie gminy z Ekologicznym Systemem Obszarów Chronionych zapewniają w bliższej perspektywie Wzgórza Niemczańskie posiadające kilka enklaw oraz w dalszej perspektywie Wzgórza Niemczańsko Strzelińskie, które nie stanowią korytarzy ekologicznych o randze lokalnej łącząc obszar gminy z obszarem korytarza ekologicznego Góry Stołowe – wschód, w granicach województwa Dolnośląskiego.

W związku z powyższym na terenie opracowania występują lokalne, negatywne zjawiska i przejawy degradacji środowiska, które to zachodzą w niewielkim stopniu i związane są głównie z podwyższoną emisją zanieczyszczeń do atmosfery, wzmożonym hałasem komunikacyjnym oraz degradacją gleb. Zjawiska te występują na większości terenów osadniczych tego regionu i stanowią nieznaczające oddziaływanie.

Istniejące problemy ochrony środowiska, istotne z punktu widzenia realizacji projektowanego dokumentu, to degradacja klimatu akustycznego w otoczeniu terenów eksploatacji powierzchniowej oraz dróg w obszarach aktywnych produkcyjnie.

Lokalizacja ogniw fotowoltaicznych powinna podlegać dalszej analizie przyrodniczo - środowiskowej na etapie postępowania w sprawie oceny oddziaływania przedsięwzięcia na środowisko. Wyniki analizy, a także dalsze postępowanie w sprawie oceny oddziaływania przedsięwzięcia na środowisko pozwolą na szczegółowe określenie możliwości realizacji przedmiotowej inwestycji, w tym ograniczenie miejsc lokalizacji paneli w postępowaniu związanym z realizacją inwestycji zaliczonej do zabudowy przemysłowej lub magazynowej - wraz z towarzyszącą jej infrastrukturą, dotyczącej przedsięwzięcia mogącego potencjalnie znacząco oddziaływać na środowisko.

I. CELE OCHRONY ŚRODOWISKA USTANOWIONE NA SZCZEBLU MIĘDZYNARODOWYM, WSPÓLNOTOWYM I KRAJOWYM, ISTOTNE Z PUNKTU WIDZENIA PROJEKTOWANEGO DOKUMENTU, ORAZ SPOSOBY W JAKICH TE CELE I INNE PROBLEMY ŚRODOWISKA ZOSTAŁY UWZGLĘDNIONE PODCZAS OPRACOWYWANIA PROJEKTU.

Przedmiotowy projekt dokumentu uwzględnia cele ochrony środowiska określone w Polityce ekologicznej Państwa.

Planowane działania w obszarze ochrony środowiska wymienione w dokumencie wpisują się w priorytety w skali Unii Europejskiej i cele Ósmego Wspólnotowego programu działań w zakresie środowiska naturalnego (Unijny program działań w zakresie środowiska do 2030 r.).

Do najważniejszych wyzwań w dziedzinie ochrony środowiska na szczeblu wspólnotowym należą:

- działania na rzecz zapewnienia realizacji zasady zrównoważonego rozwoju;
- przystosowanie do zmian klimatu;
- ochrona różnorodności biologicznej.

Zgodnie z Polityką ekologiczną Państwa zasady ochrony środowiska i ochrony przyrody powinny być uwzględniane w dokumentach planistycznych już na poziomie gminy. Podstawowym celem ustanowionym na szczeblu międzynarodowym, wspólnotowym, a także krajowym jest przyjęcie, jako powszechnie obowiązującej zasady zrównoważonego rozwoju. Jest to rozwój społeczno-gospodarczy, w którym następuje proces integrowania działań politycznych, gospodarczych i społecznych, z zachowaniem równowagi przyrodniczej oraz trwałości podstawowych procesów przyrodniczych, w celu zagwarantowania możliwości zaspokajania podstawowych potrzeb poszczególnych społeczności lub obywateli zarówno współczesnego pokolenia, jak i przyszłych pokoleń. Przestrzeganie zasady zrównoważonego rozwoju było priorytetem podczas prac nad projektem.

Analizę spójności zapisów projektu zmiany planu z w/w dokumentami przedstawia się następująco:

Istotne cele środowiskowe wynikające z dokumentów rangi międzynarodowej i krajowej	Ustalenia zmiany planu spójne z celami środowiskowymi
Art. 191 ust 1 Traktatu o funkcjonowaniu Unii Europejskiej (TFUE) Zachowanie, ochrona i poprawa jakości środowiska, ochrona zdrowia ludzkiego, ostrożne i racjonalne wykorzystywanie zasobów naturalnych,	Ochrona i racjonalne wykorzystanie zasobów przyrodniczych poprzez: - zapewnienie warunków dla rozwoju infrastruktury energetycznej oraz racjonalnego rozwoju energetyki odnawialnej opartej na wykorzystaniu naturalnych uwarunkowań regionu
Strategia UE w zakresie przystosowania się do zmiany klimatu 16.04.2013 r. (COM(2013) 216.	Zapewnienie warunków dla rozwoju infrastruktury energetycznej oraz racjonalnego rozwoju energetyki odnawialnej opartej na wykorzystaniu naturalnych uwarunkowań regionu

Biorąc pod uwagę specyfikę planu, najistotniejsze cele wymienionych dokumentów odnoszą się do ochrony środowiska w zakresie ochrony zdrowia ludzkiego. Przeprowadzona w poprzednich rozdziałach analiza wykazała brak znacząco negatywnych oddziaływań na środowisko przyrodnicze obszaru zmiany planu i terenów do niego przyległych.

J. PRZEWIDYWANE ZNACZĄCE ODDZIAŁYWANIA, W TYM ODDZIAŁYWANIA BEZPOŚREDNIE, POŚREDNIE, WTÓRNE, SKUMULOWANE, KRÓTKOTERMINOWE, ŚREDNIOTERMINOWE I DŁUGOTERMINOWE, STAŁE I CHWILOWE ORAZ POZYTYWNE I NEGATYWNE, NA CELE I PRZEDMIOT OCHRONY OBSZARU NATURA 2000 ORAZ INTEGRALNOŚĆ TEGO OBSZARU, A TAKŻE NA ŚRODOWISKO.

Za znaczące można uznać takie ustalenia, które skutkują negatywnym oddziaływaniem na obszary chronione, przyrodniczo cenne oraz na tereny o małej odporności na antropopresję, powodują obniżenie walorów krajobrazu, ograniczają dostęp do zasobów środowiska, w tym dostępność do surowców mineralnych oraz polegające na wprowadzaniu do środowiska substancji i energii w ilościach mogących spowodować przekroczenie standardów jakości środowiska, przez co mają negatywny wpływ na jakość środowiska i zdrowie ludzi.

Dla zmiany przeznaczenia z użytkowania eksploatacji powierzchniowej na tereny odnawialnych źródeł energii, nie wystąpią uciążliwości gdyż:

- na obszarze zajęтым pod zabudowę nie stwierdzono stanowisk roślin chronionych,
- nie występuje wpływ na obszary objęte ochroną prawną;

- nie występuje wpływ na obszary wodno-błotne oraz inne o płytkim zaleganiu wód gruntowych, ze względu na brak występowania;
- nie występuje wpływ na tereny leśne; tereny leśne w całości będą podlegać eksploatacji powierzchniowej na podstawie obowiązującego planu;
- nie występują zmiany w spójności obszarów przyrodniczo cennych w obszarze opracowania.

Obszar będący przedmiotem zmiany planu nie jest położony w obszarze Natura 2000.

V. PRZEWIDYWANE ODDZIAŁYWANIA NA ŚRODOWISKO.

I. IDENTYFIKACJA ZAGROŻEŃ I OCENA SKUTKÓW REALIZACJI USTALEŃ ZMIANY PLANU NA POSZCZEGÓLNE ELEMENTY ŚRODOWISKA.

1. Wpływ na środowisko terenów lokalizacji odnawialnych źródeł energii.

Oddziaływanie na świat przyrody i bioróżnorodność

Planowane zmiany użytkowania terenów polegać będą na przekształceniu terenów poeksploatacyjnych. W przestrzeni obszaru opracowania pojawią się nowe obszary farm fotowoltaicznych.

Poziom zróżnicowania biologicznego nie powinien ulec zmianie. Planowane zagospodarowanie nie narusza spójności systemu przyrodniczego gminy zapewniając jego prawidłowe funkcjonowanie.

Realizacja przedsięwzięć planowanych w zmianie planu nie wpłynie negatywnie na siedliska występujące poza terenem opracowania, nie zostaną przekształcone siedliska naturalne.

Ze względu na specyfikę funkcjonowania, grupami systematycznymi, na które farmy słoneczne wywołują największy wpływ są ptaki. Realizacja elektrowni może powodować zaburzenia funkcjonowania populacji, w szczególności zaburzenia krótko- i długodystansowych przemieszczeń (efekt bariery).

Oddziaływania powyższe dotyczą głównie terenu leśnego znajdującego się popółnocnej stronie od obszaru opracowania.

Oddziaływanie na powierzchnię ziemi i glebę

Wystąpi wpływ na powierzchnię ziemi, podczas budowy obiektów budowlanych, w ramach przeznaczenia podstawowego. Związane to będzie z niwelacją terenu i wykopami pod fundamenty oraz makroniwelacją terenów poeksploatacyjnych. Biorąc pod uwagę fakt, że ingerencja w grunty rolne nie zaistnieje (ze względu na ich brak) można stwierdzić, że nie wystąpi wyłączenie gruntów z produkcji rolnej.

W wyniku działalności górniczej uformowano zwałowisko, które stanowi w przestrzeni teren wyniesiony i po zakończeniu rekultywacji (wyprofilowaniu jego wierzchołki i zboczy) takim pozostanie. Teren zostanie wykorzystany pod lokalizację paneli fotowoltaicznych.

Nowym elementem będą konstrukcje wsporcze wraz z panelami fotowoltaicznymi, które zlokalizowane zostaną jedynie na wierzchołku (górnym, płaskim części), ograniczając ich ekspozycję.

W przypadku dopuszczenia lokalizacji farm ogniw fotowoltaicznych, działania dopuszczone planu spowodują przeobrażenie terenów. Skutki tych działań będą odwracalne, to znaczy, że po zlikwidowaniu paneli teren będzie mógł być ponownie wykorzystany pod inne dopuszczone sposoby rekultywacji.

Oddziaływanie na wody powierzchniowe i podziemne

Realizacja ustaleń zmiany planu nie narusza przebiegu cieków i nie będzie zagrażać istniejącym wodom stojącym. Ekosystemy wodne zostają zachowane, zapewnia się również ich prawidłowe funkcjonowanie. Nowa zabudowa planowana jest poza terenami zagrożonymi zjawiskami powodziowymi.

Oddziaływanie na powietrze atmosferyczne

Przewidywany sposób zagospodarowania może spowodować pewien wzrost zanieczyszczeń powietrza atmosferycznego w związku z powstaniem nowych źródeł emisji do atmosfery w trakcie realizacji inwestycji. Produkcja energii elektrycznej z paneli fotowoltaicznych, uznana jest za nie oddziałującą na powietrze atmosferyczne.

Oddziaływanie na klimat lokalny

Przyszłe zagospodarowanie terenu nie powinno wpłynąć w sposób istotny na klimat lokalny.

Zmiany zagospodarowania terenu dopuszczone projektem zmiany planu będą miały charakter miejscowy (topiczny) wynikający ze wzrostu powierzchni zabudowanych. W przypadku lokalizacji elektrowni słonecznej zmiany te, zwłaszcza z uwagi na ograniczenie ekspozycji powierzchni na promienie słońca istotnie mogą zmienić warunki siedliskowe dla rosnących na tym terenie roślin oraz bytujących tutaj organizmów. W związku z eksploatacją powierzchniową tereny wskazane do rekultywacji należy uznać za ubogie w w/w gatunki

Oddziaływanie na klimat akustyczny

Klimat akustyczny na terenie opracowania w dalszym ciągu będzie kształtowany przez ruch samochodowy odbywający się istniejącymi drogami oraz istniejącą eksploatacją powierzchniową i przeróbkę kruszywa .

Oddziaływanie na krajobraz, zabytki i dobra materialne

Oddziaływanie zmiany planu na krajobraz będzie się zaznaczać pojawieniem nowych obiektów budowlanych (konstrukcji wsporczych i paneli fotowoltaicznych) na gruntach przekształconych. Zmiany krajobrazu w przypadku wielkopowierzchniowych farm fotowoltaicznych są nieuniknione. Zgodnie z przeprowadzoną analizą widokową elektrownia słoneczna będzie eksponowana od strony szlaków komunikacyjnych (linia kolejowa, odległość 170m) w mniejszym stopniu od strony Doliny Piławy (odległość 1,5km). Obszar zmiany ma charakter wzniesień, co zwiększa oddziaływanie wizualne elektrowni słonecznej zlokalizowanej na przedpolu Wzgórz Niemczańskich.

Oddziaływanie na ludzi

Dopuszczone w projekcie zmiany planu funkcje terenów w dużej mierze wykluczają możliwość realizacji inwestycji i obiektów mogących w sposób znacząco negatywny wpłynąć na środowisko życia i zdrowie mieszkańców.

Opis oddziaływań o charakterze skumulowanym

W pobliżu obszaru opracowania nie występują istniejące elektrownie wiatrowe oraz słoneczne.

Generalnie, mając na uwadze planowany na obszarze gminy i w gminach ościennych rozwój zainwestowania oddziaływaniami które mogą się tutaj kumulować są przekształcenia sposobu wykorzystania terenów z otwartych pod elektrownie słoneczne pociągające za sobą szereg konsekwencji w zakresie przekształceń struktury florystycznej i faunistycznej tych terenów, zmiany sposobu wykorzystania przestrzeni przez zwierzęta (np. uszczuplenie dostępnej powierzchni lęgowej i żerowisk ptaków i nietoperzy), zmiany zachowania się dzikich zwierząt oraz fragmentacja siedlisk przyrodniczych lub siedlisk gatunków i stwarzanie barier dla przemieszczania się większych ssaków.

Z uwagi na istniejące zainwestowanie dotyczące eksploatacji powierzchniowej oraz brak w pobliżu farm słonecznych, skutki środowiskowe nie będą się kumulować.

II. SYNTETYCZNA OCENA SKUTKÓW REALIZACJI USTALEŃ ZMIANY PLANU.

Realizacja ustaleń zmiany planu wywoływać będzie pewne skutki w środowisku i krajobrazie, które można zidentyfikować, jako neutralne ze względu na zmiany przeznaczenia z terenów poeksploatacyjnych na tereny farmy fotowoltaicznej.

Syntetyczną ocenę skutków realizacji ustaleń zmiany planu na poszczególne elementy środowiska oraz sposób oddziaływania przedstawiono w poniższej tabeli:

TABELA 1

Zagrożenia dla poszczególnych elementów środowiska													
Ustalenia zmiany planu	różnorodność biologiczna	ludzie	świat zwierzęcy	rośliny	woda	powietrze	powierzchnia ziemi	klimat	krajobraz	środowisko akustyczne	zasoby naturalne	zabytki	dobra materialne
Funkcje istniejące													
elektrownie słoneczne	Oddziaływanie wtórne Stałe	Oddziaływanie pośrednie Chwilowe	Oddziaływanie pośrednie Chwilowe	Oddziaływanie wtórne Stałe	Oddziaływanie pośrednie Chwilowe	Oddziaływanie pośrednie Chwilowe	Oddziaływanie pośrednie Stałe	Oddziaływanie pośrednie Chwilowe	Oddziaływanie wtórne Stałe	Oddziaływanie pośrednie Chwilowe	Oddziaływanie wtórne Stałe	Oddziaływanie wtórne Stałe	Oddziaływanie wtórne Stałe
	pozytywne	pozytywne	pozytywne	pozytywne	Brak znaczenia	pozytywne	pozytywne	pozytywne	Negatywne w miejscach ekspozycyjnych	pozytywne	pozytywne	Brak znaczenia	pozytywne

K. ROZWIĄZANIA MAJĄCE NA CELU ZAPOBIEGANIE, OGRANICZANIE LUB KOMPENSACJĘ PRZYRODNICZĄ NEGATYWNYCH ODDZIAŁYWAŃ NA ŚRODOWISKO, MOGĄCYCH BYĆ REZULTATEM REALIZACJI PROJEKTOWANEGO DOKUMENTU, W SZCZEGÓLNOŚCI NA CELE I PRZEDMIOT OCHRONY OBSZARU NATURA 2000 ORAZ INTEGRALNOŚĆ TEGO OBSZARU.

Zgodnie z wymogami ustawy o udostępnianiu informacji o środowisku i jego ochronie, udziale społeczeństwa w ochronie środowiska oraz o ocenach oddziaływania na środowisko, prognoza powinna przedstawiać rozwiązania mające na celu zapobieganie, ograniczanie lub kompensację przyrodniczą negatywnych oddziaływań na środowisko, które mogą wynikać z realizacji ustaleń zmiany planu, oraz w zależności od potrzeb, propozycje innych niż w projekcie tego dokumentu ustaleń sprzyjających ochronie środowiska.

W obszarze opracowania obowiązują ustalenia studium uwarunkowań i kierunków zagospodarowania przestrzennego oraz ustalenia miejscowych planów zagospodarowania przestrzennego, które stanowią o możliwościach zagospodarowania poszczególnych nieruchomości na terenie gminy Piława Górna. Obowiązujący plan nie umożliwia lokalizacji terenów elektrowni słonecznych.

Natomiast ustalenia planu nie naruszają ustaleń studium uwarunkowań i kierunków zagospodarowania przestrzennego miasta Piława Górna”, Uchwała Nr 158/XLII/2013 Rady Miejskiej w Piławie Górnej z dnia 28 października 2013 r., z zastrzeżeniem art. 67 ust. 3 pkt 2 lit. a ustawy z dnia 07 lipca 2023 r. o zmianie ustawy o planowaniu i zagospodarowaniu przestrzennym oraz niektórych innych ustaw (Dz. U. z 2023 r., poz. 1688).

Ponadto studium (2013) dopuszcza w swej treści w rozdziale 3. „Strefa produkcyjna” w pkt. 3.2. „Dla terenu istniejącej powierzchniowej eksploatacji udokumentowanego złoża migmatytu i amfibolitu „Piława Górna”, w granicach obszaru górniczego ustanowionego decyzją koncesyjną; wraz z projektowanym terenem jego poszerzenia, oznaczonych symbolem PE” w pkt. 3) „dopuszcza się inne kierunki rekultywacji”, w których mieści się przeznaczenie z elektrownią słoneczną.

W ramach zmiany dokumentu wprowadzono następujące ustalenia dotyczące sposobu rekultywacji terenów poeksploatacyjnych. W uchwale Nr 202/XLVI/2018 Rady Miejskiej w Piławie z dnia 29 sierpnia 2018 r zmienia się brzmienie:

1) w § 8 pkt 9), lit. b) tiret 2, zmienia się z brzmienia “- małych instalacji o ile ich łączna moc nie przekracza 100 kW;” na brzmienie “- małych instalacji, lokalizację urządzeń związanych z wytwarzaniem energii elektrycznej zgodnie z przepisami odrębnymi, w zakresie wykorzystywania energii słonecznej;”

2) w § 9 pkt 3), zmienia się z brzmienia “ 3) kategorie zgodne z kierunkiem rekultywacji;” na brzmienie “ 3) kategorie zgodne z: a) kierunkiem rekultywacji b) produkcją związaną z elektrowniami słonecznymi;

3) w § 9 pkt 4), dodaje się lit d) w brzmieniu “ d) specjalny - produkcyjna związana z elektrowniami słonecznymi;”

4) w § 9 dodaje się pkt 5), w brzmieniu “ 5) dla produkcji związanej z elektrowniami słonecznymi obowiązuje: a) nakaz stosowania powłok antyrefleksyjnych na panelach fotowoltaicznych, b) obowiązek wprowadzenia korytarzy wolnych od zabudowy o szerokości minimum 5,0 na terenach produkcji energii słonecznej o powierzchniach większych niż 10,0 ha, c) obowiązek zapewnienia odpowiednich standardów ochrony środowiska na terenach lokalizacji urządzeń odnawialnych źródeł energii”

5) w § 10 pkt 2) lit .d) , zmienia się z brzmienia “ d) kategorie zgodne z kierunkiem rekultywacji;” na brzmienie “d) kategorie zgodne z: -kierunkiem rekultywacji, - produkcją związaną z elektrowniami słonecznymi;”

6) w § 10 pkt 4), dodaje się lit c) w brzmieniu “c) specjalny - produkcyjny związany z elektrowniami słonecznymi;”

7) w § 10 dodaje się pkt 5), w brzmieniu “5) dla produkcji związanej z elektrowniami słonecznymi obowiązuje: a) nakaz stosowania powłok antyrefleksyjnych na panelach fotowoltaicznych, b) obowiązek wprowadzenia korytarzy wolnych od zabudowy o szerokości minimum 5,0 na terenach produkcji energii słonecznej o powierzchniach większych niż 10,0 ha, c) obowiązek zapewnienia odpowiednich standardów ochrony środowiska na terenach lokalizacji urządzeń odnawialnych źródeł energii”.

Zmiana planu przewiduje lokalizacji ogniw fotowoltaicznych na terenach. Tereny dla lokalizacji ogniw fotowoltaicznych, podlegać będą dalszej analizie przyrodniczo środowiskowej na kolejnym etapie inwestycyjnym.

Wyniki analizy, a także dalsze postępowanie w sprawie oceny oddziaływania przedsięwzięcia na środowisko pozwolą na szczegółowe określenie możliwości realizacji przedmiotowej inwestycji, w tym ograniczenie miejsc lokalizacji paneli w postępowaniach administracyjnych związanych z realizacją inwestycji.

Rozwiązania mogące ograniczyć lub zapobiec negatywnym oddziaływaniom obiektów na środowisko. Dla terenów związanych z przeznaczeniem dot. lokalizacji paneli fotowoltaicznych należy:

- zachować udział powierzchni biologicznie czynnej na wydzielonych terenach w systemach naziemnych,
- stosować powłoki antyrefleksyjne na panelach fotowoltaicznych w celu zmniejszenia niepokoju optycznego ptaków wywoływanych refleksami świetlnymi, oraz panele posiadających białe granice i białe paski podziału
- celem jest stworzenie korytarzy umożliwiających przemieszczanie się zwierząt,
- ogniwa lokować na niewielkich powierzchniach, w aglomeracjach rozproszonych na całej powierzchni wydzielenia tak, aby pomiędzy nimi nie zabrakło miejsca na połączone korytarzami dla dzikich zwierząt;

W projekcie zmiany planu przyjęto rozwiązania nie powodujące negatywnych oddziaływań o charakterze znaczącym dla środowiska oraz nie pogarszające jakości życia i zdrowia mieszkańców gminy. Nie przedstawia się zatem dodatkowych rozwiązań mających na celu zapobieganie, ograniczenie lub kompensację przyrodniczą negatywnych oddziaływań na środowisko.

L. ROZWIĄZANIA ALTERNATYWNE DO ROZWIĄZAŃ ZAWARTYCH W PROJEKTOWANYM DOKUMENCIE WRAZ Z UZASADNIENIEM ICH WYBORU ORAZ OPIS METOD DOKONANIA OCENY PROWADZĄCEJ DO TEGO WYBORU ALBO WYJAŚNIENIE BRAKU ROZWIĄZAŃ ALTERNATYWNYCH, W TYM WSKAZANIA NAPOTKANYCH TRUDNOŚCI WYNIKAJĄCYCH Z NIEDOSTATKÓW TECHNIKI LUB LUK WE WSPÓŁCZESNEJ WIEDZY.

Zgodnie z art. 51 ustawy z dnia 3 października 2008 r. o udostępnianiu informacji o środowisku i jego ochronie, udziale społeczeństwa w ochronie środowiska oraz o ocenach oddziaływania na środowisko (t.j. Dz. U. z 2024 r.poz. 1112, z późn. zm.), prognoza oddziaływania na środowisko zawiera rozwiązania mające na celu zapobieganie i ograniczanie negatywnych oddziaływań na środowisko mogących być rezultatem realizacji projektowanego dokumentu. W przypadku dokumentów planistycznych, analiza rozwiązań alternatywnych (analiza wariantowa) nie może dotyczyć różnych wariantów dokumentu, lecz różnych możliwości osiągnięcia celów, dla których dokument jest sporządzany. W związku z tym, brak realizacji dokumentu nie jest rozwiązaniem alternatywnym, ponieważ uniemożliwia osiągnięcia celów dokumentu.

W pierwszej kolejności dokonano analizy możliwych wariantów rozwiązań planistycznych. Dla każdego elementu przestrzeni istnieją co najmniej trzy warianty jego zagospodarowania. Wariant „zachowawczy”, czyli niepodjęcie działalności. Przyjęcie tego wariantu nie zmienia sposobu zagospodarowania oraz nie wpłynie ani negatywnie ani pozytywnie. Wariantem drugim jest wariant „preferowany”, ponieważ uwzględnia on uwarunkowania prawne wynikające z przepisów ochrony środowiska oraz uwarunkowania fizjograficzne ograniczające lub utrudniające wskazane zagospodarowanie terenu, przy jednoczesnym umożliwieniu rozwoju. Najwyższymi priorytetami dla realizacji tego wariantu są eliminacja konfliktów funkcjonalnych oraz minimalizacja negatywnych oddziaływań na poszczególne komponenty środowiska i pośrednio, na zdrowie ludzi. Kolejnym wariantem jest wariant „docelowy”, zawierający w sobie jednorodny zespół funkcjonalno-przestrzenny o zbliżonym przeznaczeniu. Celem tego wariantu jest określenie docelowego sposobu zagospodarowania, to znaczy maksymalnych granic rozwoju przestrzeni zurbanizowanych, podporządkowanych głównie względem ekonomicznym i dotyczy on kształtowania nowych zespołów zabudowy na terenach niezurbanizowanych, a posiadających dogodną obsługę komunikacyjną, oraz dostęp do infrastruktury technicznej. Wariant ten został odrzucony w dalszych pracach ze względu na: znaczne oddziaływanie na środowisko, brak zapotrzebowania na nowe tereny, brak odzwierciedlenia w dynamice rozwoju gminy. Rozważania nad poszczególnymi wariantami dotyczyły m. in. problematyki komunikacji, sposobu rozmieszczenia obiektów w przestrzeni, ustalenia proporcji pomiędzy powierzchnią zabudowaną, a powierzchnią biologicznie czynną, a także rozwiązań z zakresu systemów infrastruktury technicznej związanej z przeznaczeniem podstawowym. Wszystkie rozważane koncepcje projektowe były analizowane pod kątem potencjalnego oddziaływania na środowisko.

Ustalenia projektu zmiany planu są wynikiem kompromisu pomiędzy wymogami ochrony środowiska i życia człowieka, a koniecznością rozwoju urbanistycznego i społecznego gminy. Zaprezentowane rozwiązania są zgodne z ustawodawstwem odrębnym, dokumentami planistycznymi obowiązującymi na terenie gminy i

wykorzystują instrumenty planistyczne służące zrównoważonemu rozwojowi terenów wiejskich.

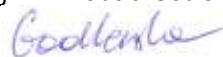
W związku z powyższym ustalenia projektu zmiany planu nie ingerują w sposób znaczący w tereny o wysokich walorach przyrodniczych i krajobrazowych oraz zawierają rozwiązania korzystne dla środowiska na obszarach zurbanizowanych, dlatego prognoza nie prezentuje rozwiązań alternatywnych do proponowanych w ustaleniach zmiany planu uznając, że zaproponowane ustalenia są najkorzystniejsze dla środowiska w kontekście istniejących uwarunkowań i kierunków rozwoju gminy Piława Górna.

Zespół autorski:

dr inż. arch. Jacek Godlewski



mgr inż. Izabela Godlewska



O ś w i a d c z e n i e

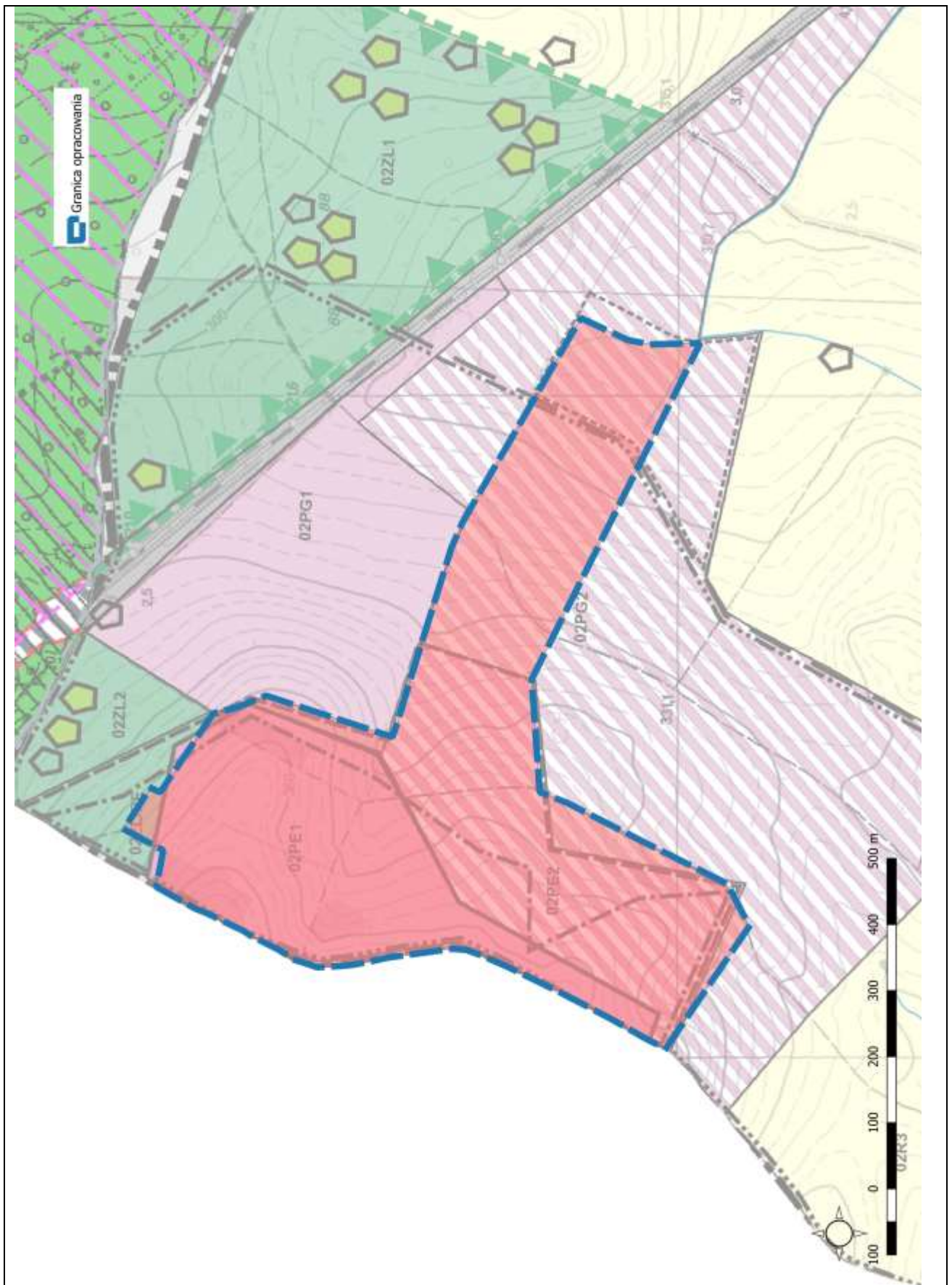
Jako kierujący zespołem autorów „Prognozy skutków wpływu ustaleń zmiany miejscowego planu zagospodarowania przestrzennego w postępowaniu uproszczonym na środowisko” oraz zgodnie z art 51 ust. 2 pkt 1) lit. f) w powiązaniu z art. 74a, ust. 2 pkt 2) ustawy z dnia 3 października 2008 r o udostępnianiu informacji o środowisku i jego ochronie, udziale społeczeństwa w ochronie środowiska oraz o ocenach oddziaływania na środowisko (t.j. Dz. U. z 2024 r.poz. 1112, z późn. zm.) oświadczam, że:

- 1) ukończyłem w rozumieniu przepisów o szkolnictwie wyższym jednolite studia magisterskie i posiadam co najmniej 5-letnie doświadczenie w pracach w zespołach przygotowujących prognozy oddziaływania na środowisko,
- 2) brałem udział w przygotowaniu co najmniej 5 prognoz oddziaływania na środowisko.

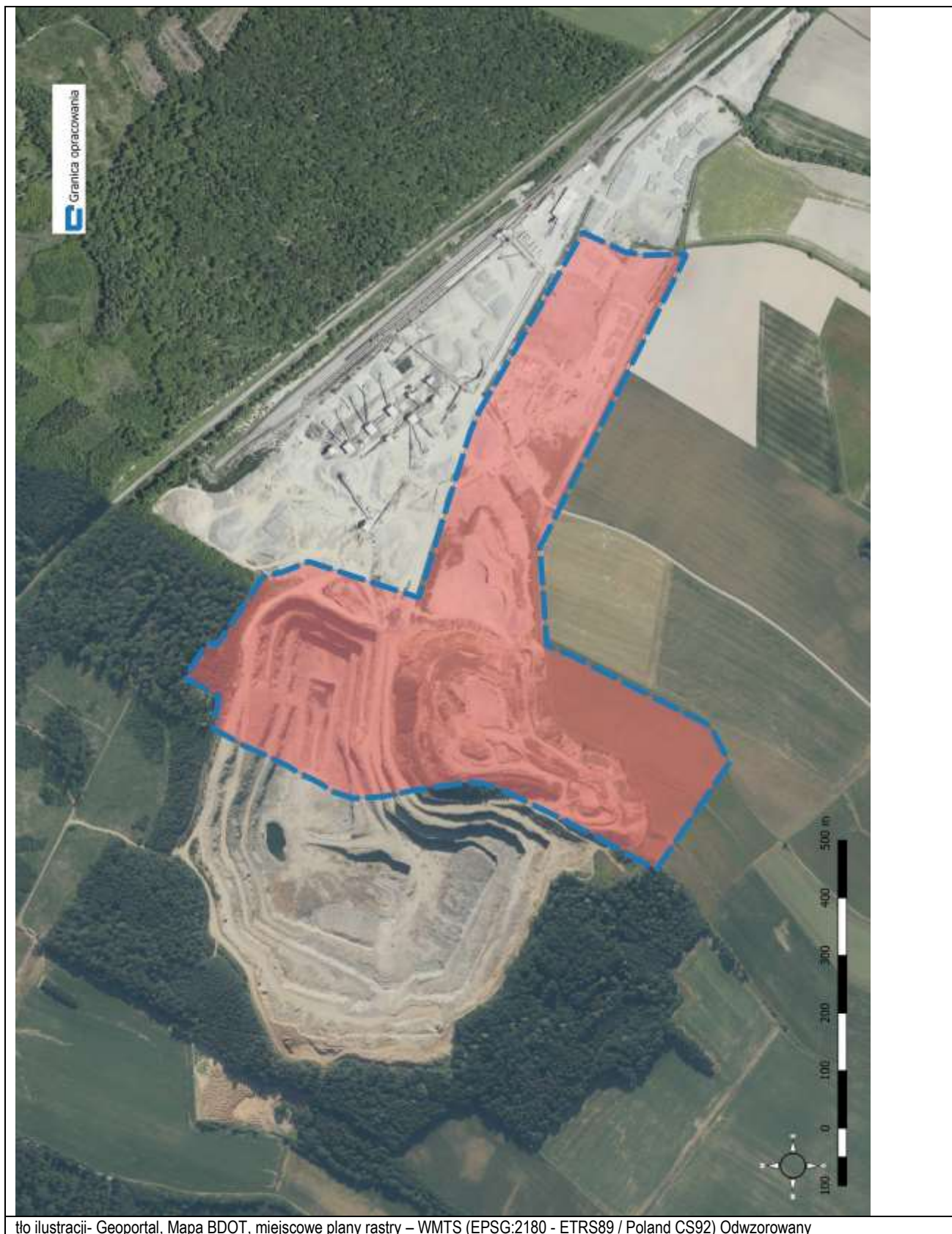
Jestem świadomy odpowiedzialności karnej za złożenie fałszywego oświadczenia

dr inż. arch.
Jacek Godlewski



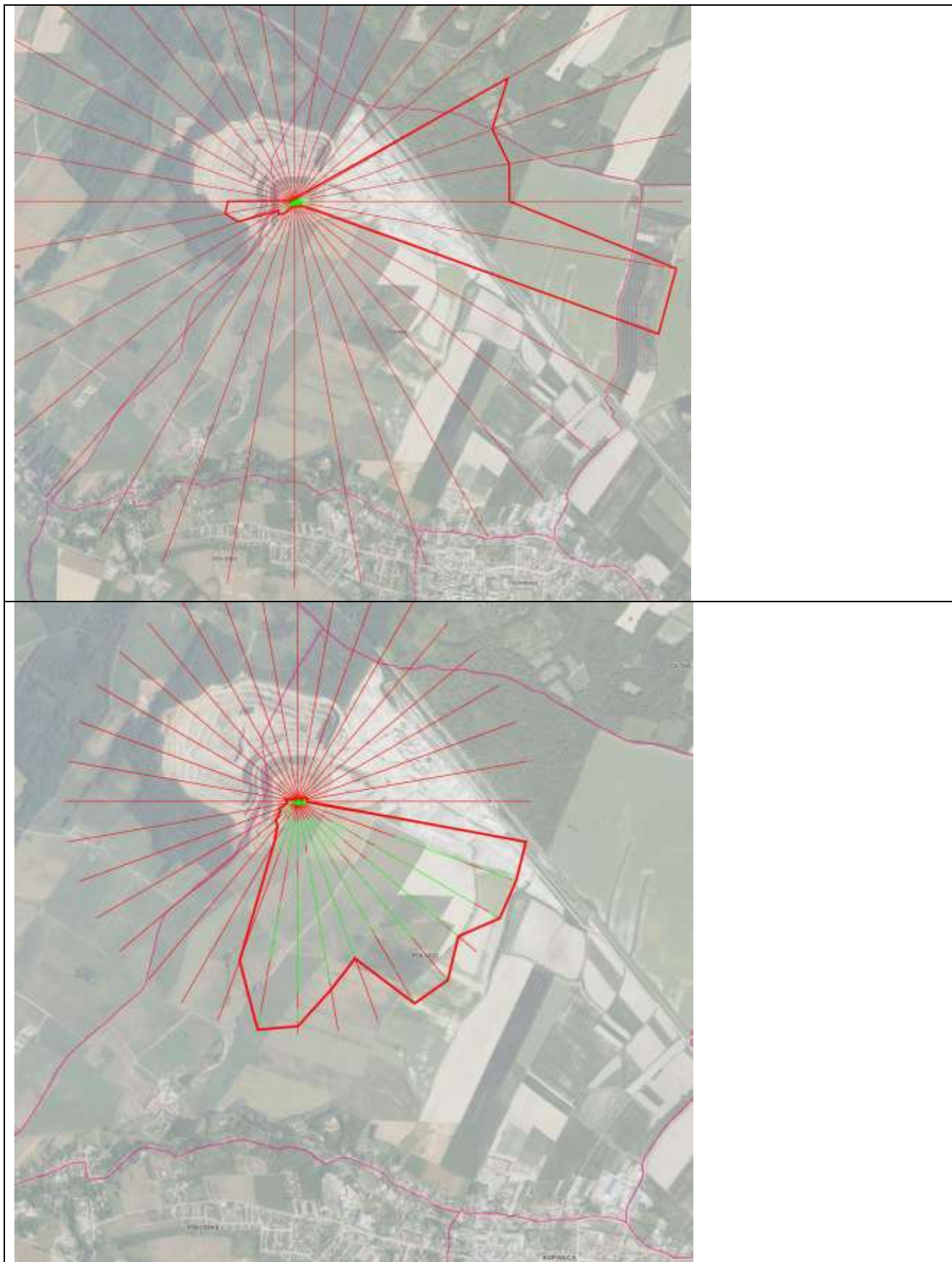


Ilustracja nr 3. Lokalizacja obszaru opracowania na tle ortofotomapy



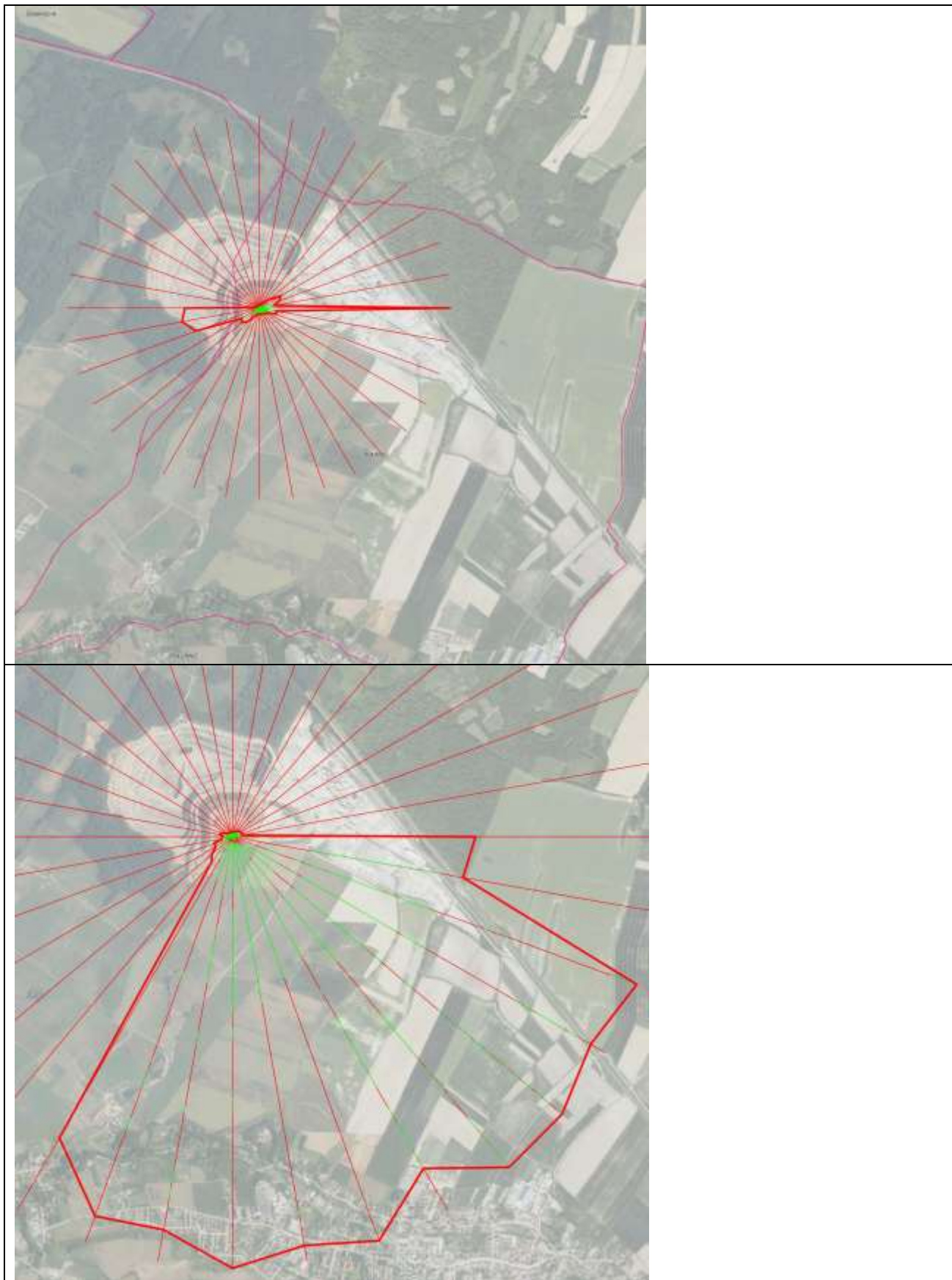
Źródło ilustracji- Geoportal, Mapa BDOT, miejscowe plany rastry – WMTS (EPSG:2180 - ETRS89 / Poland CS92) Odwzorowany

Ilustracja nr 5a. Analiza widoczności



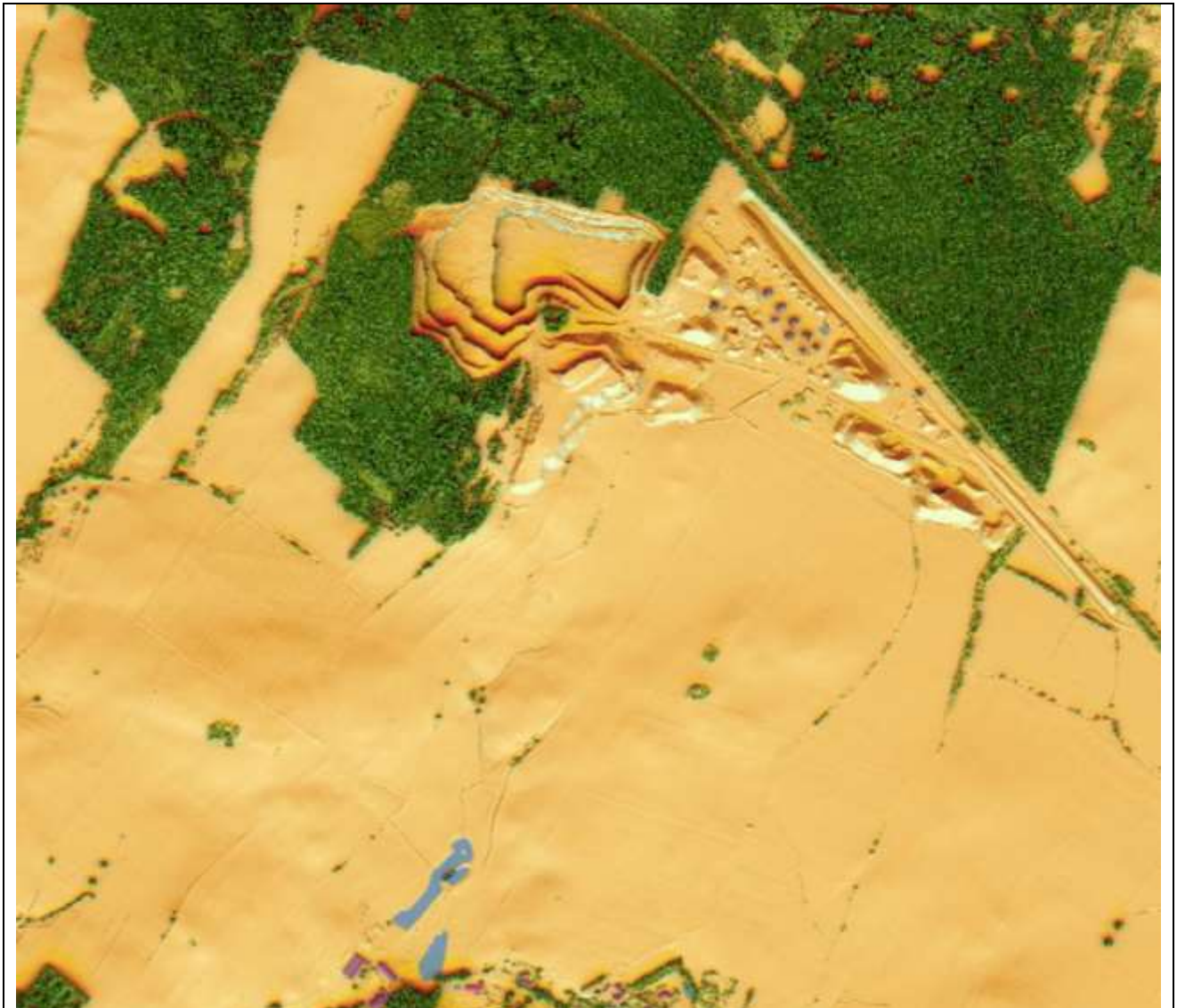
Obszar widoczności (czerwona linia) elektrownia słoneczna.
Wysokość obserwatora względem terenu 1,7m, promień 2250m, liczba kierunków - 36 (źródło: <https://mapy.geoportal.gov.pl>)

Ilustracja nr 5b. Analiza widoczności



Obszar widoczności (czerwona linia) elektrownia słoneczna.
Wysokość obserwatora względem terenu 1,7m, promień 1000m, liczba kierunków - 36 (źródło: <https://mapy.geoportal.gov.pl>)

Ilustracja nr 6. Analiza solarna



Atlas Solary z zacięciem . (źródło: <https://mapy.geoportal.gov.pl>)

Ilustracja nr 7. Lokalizacja paneli fotowoltaicznych na wierzcholinie o ograniczonej



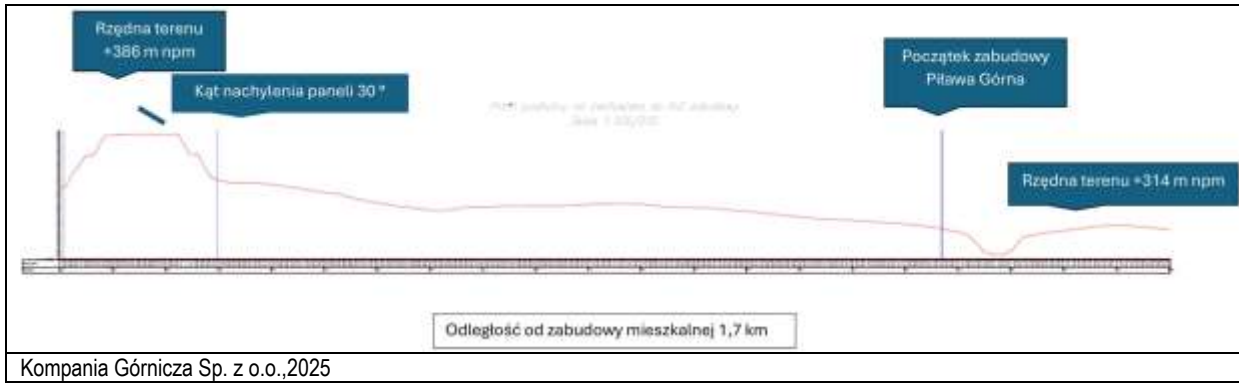
Kompania Górnicza Sp. z o.o.,2025



Kompania Górnicza Sp. z o.o.,2025



Kompania Górnicza Sp. z o.o.,2025



Kompania Górnicza Sp. z o.o., 2025