

Joanna Kolarska
ul. Piastowska 15
58-240 Piława Górna
e-mail: kolarskaj21@gmail.com

SRM/ZGO

Piława Górna, dnia 14.10.2025 r.

URZĄD MIASTA W PIŁAWIE GÓRNEJ
BIURO OBSŁUGI KLIENTA

Wpł. 2025 -10- 14

Nr 374/MO/2025 zał.

Podpis

Rada Miejska Piława Górna
ul. Piastowska 69
58-240 Piława Górna

WNIOSEK O UZNANIE DRZEWA ZA POMNIK PRZYRODY

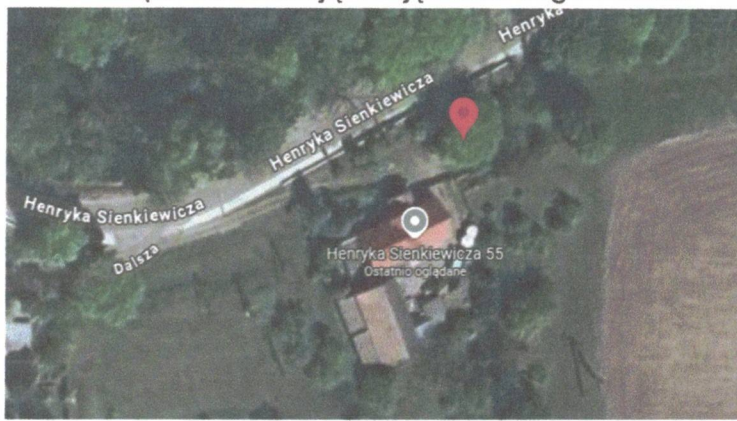
Na podstawie art. 221 i art. 241 Kpa, składam wniosek o uznanie opisanego niżej drzewa za pomnik przyrody w trybie art. 40-45 ustawy o ochronie przyrody. Wnoszę o podjęcie stosownej uchwały celem objęcia szczególną ochroną prawną niżej wymienionych tworów przyrody.

1. Wykaz drzew

Nr	Przedmiot ochrony nazwa polska nazwa łacińska	Lokalizacja	Obwód pnia na wysokości 130 cm
1	dąb szypułkowy <i>Quercus robur</i>	rośnie przy drodze wjazdowej do budynku ul. Sienkiewicza 55 dz. nr 114, obręb Południe, gm. Piława Górna GPS: 50.68597138 N 16.7317225 E	435 cm
2	leszczyna turecka <i>Corylus colurna</i>	Park Miejski, skwer naprzeciw SOSW dz. nr 715, obręb Południe, gm. Piława Górna GPS: 50.67887944 N 16.7445916 E	360 cm
3	platan klonolistny <i>Platanus x acerifolia</i>	Park Miejski, skwer naprzeciw SOSW dz. nr 715, obręb Południe, gm. Piława Górna GPS: 50.67872538 N 16.74425712 E	312 cm
4	lipa szerokolistna <i>Tilia platyphyllos</i>	Park Miejski, w pobliżu ścieżki i skweru naprzeciw SOSW dz. nr 715, obręb Południe, gm. Piława Górna	590 cm (wielopniowe, 267;485)

		GPS: 50.67871611 N 16.7451375 E	
5	lipa szerokolistna <i>Tilia platyphyllos</i>	Park Miejski, w pobliżu ścieżki na przedłużeniu ul. Krótkiej dz. nr 718, obręb Południe, gm. Piława Górna GPS 50.67866327 N 16.74652812 E	405 cm
6	lipa drobnolistna <i>Tilia platyphyllos</i>	Park Miejski, przy wejściu do parku w pobliżu dawnej bramy kamiennej dz. nr 406, obręb Południe, gm. Piława Górna GPS 50.68026775 N 16.74781646 E	468 cm
7	buk czerwony <i>Fagus sylvatica</i>	teren Przedszkola, rośnie przy siatce ogrodzeniowej od ul. Staszica dz. nr 139, obręb Kopanica, gm. Piława Górna GPS: 50.68063972 N 16.75038522 E	300 cm
8	grupa 2 drzew gat. dąb szypułkowy "Dwa Krasnale" <i>Quercus robur</i>	Na skarpie przy polnej ścieżce prowadzącej do miejsca upadku meteorytu z 1879 r. dz. nr 847, obręb Kopanica, gm. Piława Górna GPS: 50.67142704 N 16.76328152 E	288 cm i 280 cm
9	dąb szypułkowy "Dąb Pokoju" <i>Quercus robur</i>	skrzyżowanie dróg ul. Okrzei i ul. Chrobrego dz. nr 498, obręb Kopanica, gm. Piława Górna GPS: 50.68213073 N 16.76288407 E	312 cm

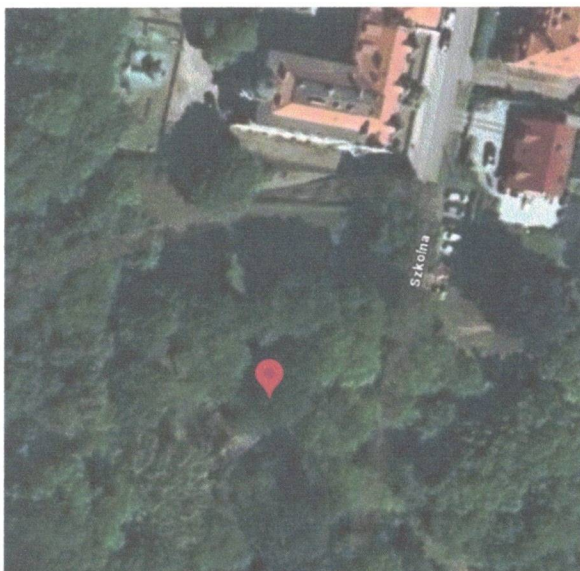
2. Mapa z lokalizacją i zdjęcie każdego z drzew



Mapa lokalizacyjna dla drzewa nr 1



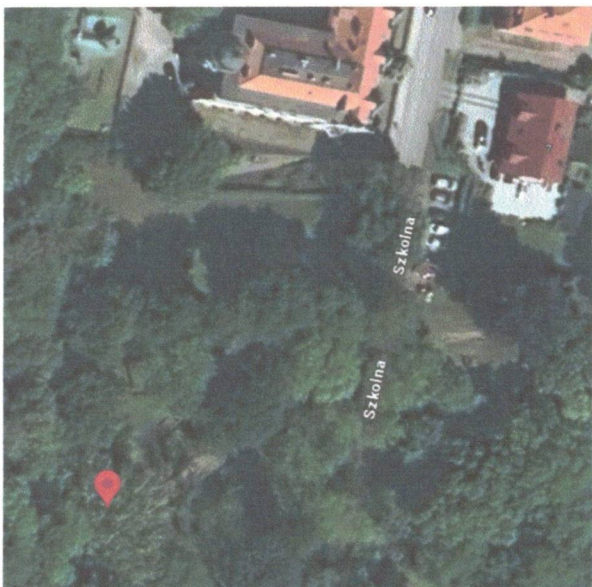
Fot. 1. Drzewo nr 1 – dąb szypułkowy



Mapa lokalizacyjna dla drzewa nr 2



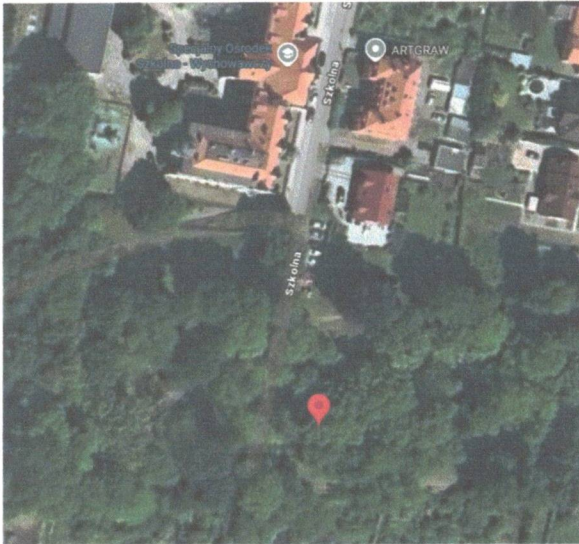
Fot. 2. Drzewo nr 2 – leszczyna turecka



Mapa lokalizacyjna dla drzewa nr 3



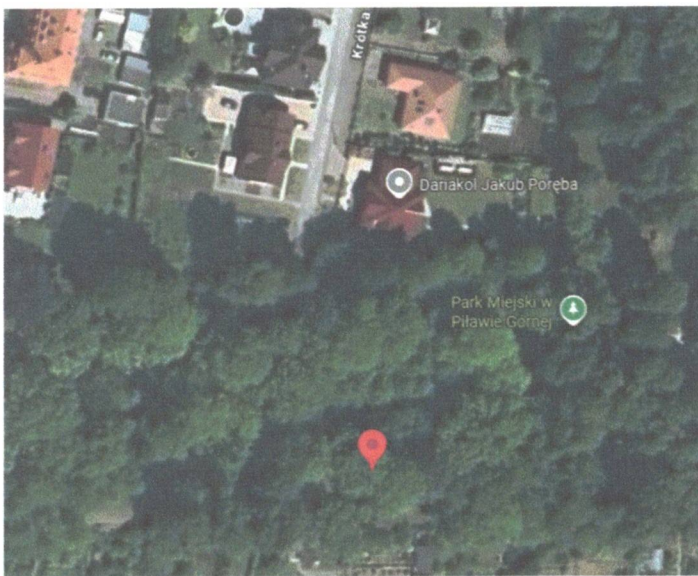
Fot. 3. Drzewo nr 3 – platan klonolistny



Mapa lokalizacyjna dla drzewa nr 4



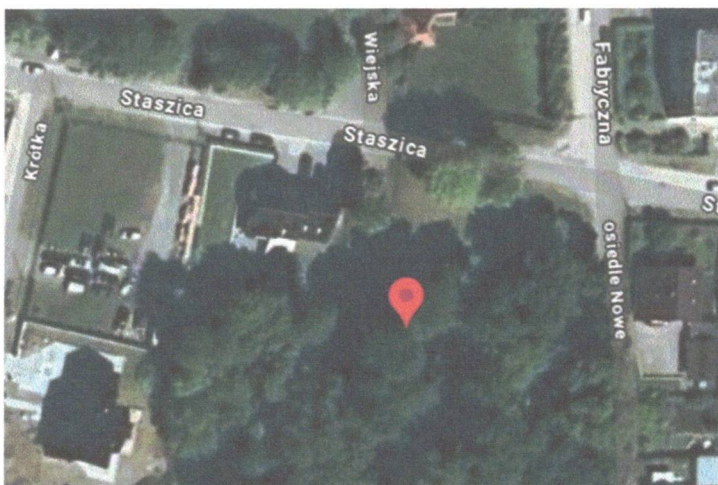
Fot. 4 – Drzewo nr 4 – lipa szerokolistna



Mapa lokalizacyjna dla drzewa nr 5



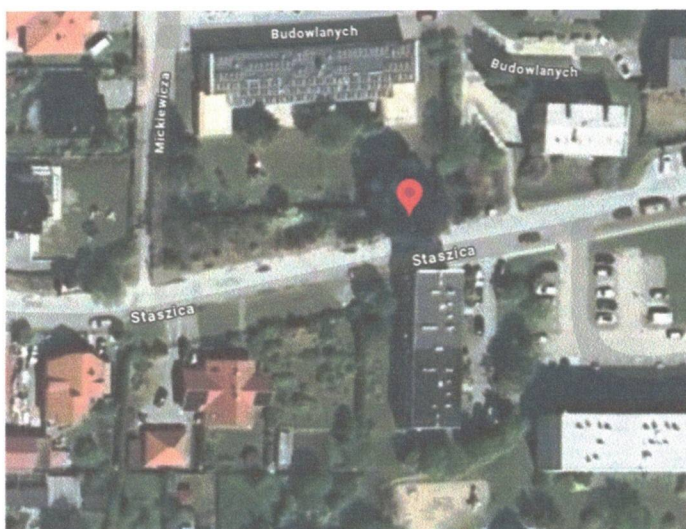
Fot. 5. Drzewo nr 5 – lipa szerokolistna



Mapa lokalizacyjna dla drzewa nr 6



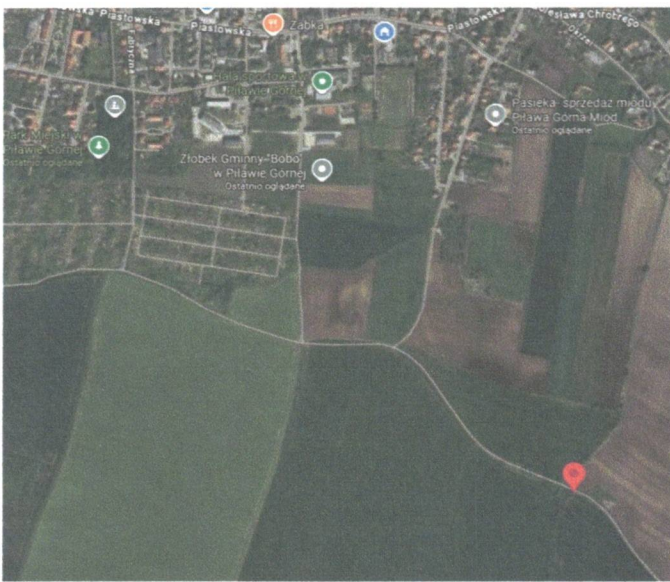
Fot. 6. Drzewo nr 6 – lipa szerokolistna



Mapa lokalizacyjna dla drzewa nr 7



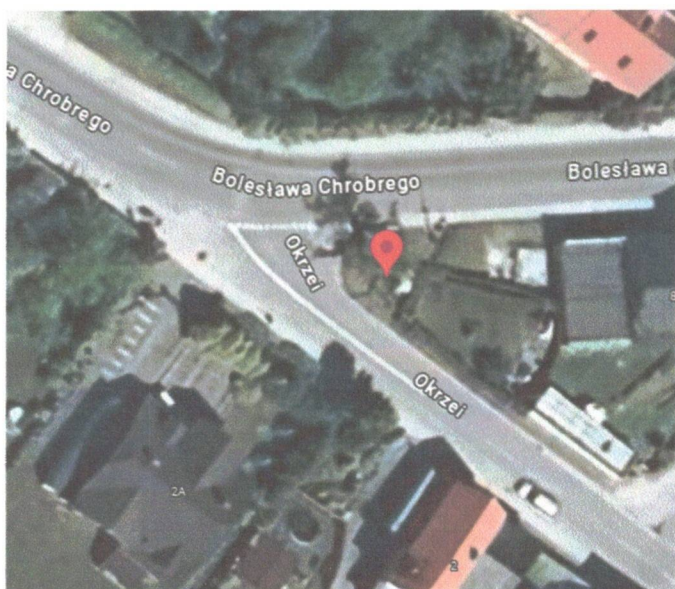
Fot. 7. Drzewo nr 7 – buk czerwony



Mapka lokalizacyjna dla grupy drzew nr 8



Fot. 8. Grupa drzew nr 8 – grupa dwóch drzew gatunku dąb szypułkowy



Mapa lokalizacyjna dla drzewa nr 9



Fot. 9. Drzewo nr 9 – dąb szypułkowy

3. Uzasadnienie spełnienia przez drzewo (*drzewa*) przesłanek uznania za pomnik przyrody określonych w rozporządzeniu Ministra Środowiska z dnia 4 grudnia 2017 r. w sprawie kryteriów uznawania tworów przyrody żywej i nieożywionej za pomniki przyrody:

Zgodnie z § 1 ww. rozporządzenia, kryteriami uznawania drzew za pomniki przyrody są:

- 1) obwód pnia nie mniejszy niż minimalny obwód pnia drzewa mierzony na wysokości 130 cm dla poszczególnych rodzajów i gatunków drzew, określony w załączniku do rozporządzenia, lub
- 2) wyróżnianie się wśród innych drzew tego samego rodzaju lub gatunku w skali kraju, województwa lub gminy, ze względu na obwód pnia, wysokość, szerokość korony, wiek, występowanie w skupiskach, w tym w alejach lub szpalerach, pokrój lub inne cechy morfologiczne, a także inne wyjątkowe walory przyrodnicze, naukowe, kulturowe, historyczne lub krajobrazowe.

Wnioskowane drzewa spełniają powyższe wymagania wynikające z rozporządzenia. Zgodnie z załącznikiem do ww. rozporządzenia wszystkie drzewa spełniają warunek minimalnego obwodu pnia drzewa mierzony w cm na wysokości 130 cm. Jedynym wyjątkiem jest grupa drzew nr 8. Jednak ze względu na ich inne wartości, w mojej ocenie, powinny zostać uznane za pomnik przyrody. Drzewa wskazują wyjątkową **wartość dendrologiczną** w skali miasta Piławy Górnej.

Drzewo nr 1 – dąb szypułkowy – drzewo o pięknym, naturalnym pokroju. Górujące nad drogą prowadzącą do pałacu Gladishof od strony miasta. Jest przedstawicielem jednego z największych drzew w naszym mieście.

Drzewo nr 2 – leszczyna turecka – jedyny przedstawiciel tego gatunku w Piławie Górnej. Wyróżnia się w krajobrazie, pokrój kolumnowy.

Drzewo nr 3 – platan klonolistny - jedyny przedstawiciel tego gatunku w Piławie Górnej. Wyróżnia się w krajobrazie, pokrój rozłożysty.

Drzewo nr 4 – lipa szerokolistna – drzewo o ciekawym pokroju, wielopniowe. Wygląda jak zrosnięte ze sobą wiele drzew. Jest jednym z nielicznych drzew o takiej ilości pni. Wyróżnia się swoją monumentalnością oraz rozbudowanymi nabiegami korzeniowymi.

Drzewo nr 5 – lipa szerokolistna – ukazuje całkowicie inny pokrój niż pozostałe drzewa w okolicy. Rośnie w jednej linii razem z drzewem nr 4, prawdopodobnie tworząc pierwotną kompozycję parkową. Możliwe że łącznie z drzewem nr 4 jest ostatnią lipą tworzącą szpaler drzew, ponieważ żadna inna lipa w tym rejonie nie odpowiada układowi.

Drzewo nr 6 – lipa szerokolistna – drzewo rosnące przy dawnej bramie wejściowej cmentarza. Drzewo weterańskie, o bardzo wysokiej wartości przyrodniczej, kulturowej, historycznej i krajobrazowej. Według informacji zamieszczonych na stronie „Izba Pamięci Braci Morawskich w Piławie Górnej” cmentarz powstał w 1743 r. ,a kilka lat później wytyczono aleję i obsadzono lipami. Można przypuszczać, że drzewa rosnące na tym terenie mają **ok. 280 lat**. Drzewo ze względu na dziuplę stanowi o różnorodności biologicznej i korytarzu ekologicznym dla różnych form życia na tym obszarze. Należy tutaj zauważyć, że gatunek chroniony jakim jest pachnica dębowa *Osmoderma eremita* ma swoje siedlisko w jednej z lip w Parku Miejskim. Występuje duże prawdopodobieństwo, że występuje również w tym drzewie.



Źródło: Facebook – strona „Izba Pamięci Braci Morawskich w Piławie Górnej” post z dnia 23 listopada 2021 r.. Zdjęcie lata 20. XX w. Kamienna brama wejściowa na cmentarz.

Drzewo nr 7 – buk czerwony – jest to jeden z trzech buków o takich rozmiarach rosnący w Piławie Górnej. Jego pokrój na tle ul. Staszica prezentuje się niezwykle ciekawie i majestatycznie. Stanowczo wyróżnia się w otaczającym krajobrazie.

Drzewo nr 8 – grupa dwóch drzew gat. dęb szypułkowy – stanowią niezwykłą atrakcję na drodze polnej, prowadzącej od ogrodów działkowych do miejsca upamiętniającego upadek meteorytu z 1879 r. Wyróżniają się w otaczającym krajobrazie, stanowią zadrzewienia śródpolne. Ich korony są ukształtowane w taki sposób, że niemal tworzą jedno drzewo. Tworząc wrażenie jakby były jednym drzewem. Drzewa są niskie, ale mają bardzo dobrze rozwinięte korony, które świadczą o tym, że drzewa jako solitery opierają się silnym wiatrom. Mając na uwadze powyższe sugeruję nazwanie tych drzew „Dwa Krasnale”.

Drzewo nr 9 – dąb szypułkowy – według danych historycznych zamieszczonych na stronie „Izba Pamięci Braci Morawskich w Piławie Górnej” wskazane drzewo zostało posadzone w 1871 r., więc do dnia dzisiejszego ma ok. 154 lata. Dodatkowo związane jest z upamiętnieniem historycznego zakończenia wojny francusko – pruskiej. Drzewo nazywane potocznie przez mieszkańców „Dąb Pokoju”, stanowi wysoką wartość kulturową i historyczną.



Źródło: Facebook – strona „Izba Pamięci Braci Morawskich w Piławie Górnej” post z dnia 13 czerwca 2025 r.

Uznanie powyższych drzew za pomniki przyrody w Piławie Górnej niewątpliwie wzbogaci wartość przyrodniczą, krajobrazową i turystyczną miasta.

4. Stan zdrowotny i pożądane zabiegi pielęgnacyjne dla drzewa – opracowane przez Wojciech Kolarski (arborystę, certyfikowany inspektor drzew)

Nr	Nazwa drzewa	Stan zdrowotny i pożądane zabiegi pielęgnacyjne drzewa
1	dąb szypułkowy <i>Quercus robur</i>	Pokrój drzewa naturalny, nieregularny, typowy dla gatunku. Korona rozłożysta, naturalna ilość wydzielonego suszu, w tym grubego. Drzewo vitalne.
2	leszczyna turecka <i>Corylus colurna</i>	Pokrój drzewa kolumnowy. Pień i korona zdrowe, naturalna ilość wydzielonego suszu, w tym bezpośrednio nad ławką i ścieżką. Drzewo vitalne. Rozwidlenie między dwoma głównymi przewodnikami – możliwy zakorek – zalecane założenie wiązania zabezpieczającego rozwidlenie w celu zabezpieczenia drzewa.
3	platan klonolistny <i>Platanus x acerifolia</i>	Pień i korona zdrowe, drzewo rozłożyste. Korona przerzedzona, obniżona masa asymilacyjna świadcząca o osłabieniu drzewa. Zaleca się poprawę warunków siedliskowych poprzez zastosowanie mulczu zrębką drzewną w promieniu rzutu korony, ograniczenie koszenia trawy w pobliżu drzewa, zaprzestanie zbierania liści w odległości 10 m od pnia drzewa.
4	lipa szerokolistna <i>Tilia platyphyllos</i>	Pień i korona zdrowe, naturalna ilość suszu. Silnie rozbudowane nabiegi korzeniowe, silny przyrost drewna. Drzewo wielopniowe, na wysokości 130 cm dwa pnie, powyżej większa ilość przewodników. Rozwidlenie w dobrym stanie, prawdopodobnie wewnątrz rozwidlenia zabetonowany ubytek. Drzewo vitalne.
5	lipa szerokolistna <i>Tilia platyphyllos</i>	Pokrój drzewa kolumnowy. Pień i korona zdrowe. Pewna ilość naturalnie wydzielonego suszu. Drzewo vitalne
6	lipa drobnolistna <i>Tilia platyphyllos</i>	Pokrój drzewa kolumnowy. Korona zregenerowana. Drzewo sędziwe, weterańskie. Ślad po utraconym przewodniku, ubytek w pniu. Drzewo vitalne. Ze względu na dziuple i wielkość drzewa stanowi wysoką wartość przyrodniczą i siedlisko dla wielu gatunków owadów, ptaków, grzybów, porostów itd.
7	buk czerwony <i>Fagus sylvatica</i>	Pokrój drzewa kulisty, nieregularny. Korona silnie rozbudowana. Pewna ilość naturalnie wydzielonego suszu. Drzewo vitalne.
8	grupa 2 drzew gat. dąb szypułkowy "Dwa Krasnale" <i>Quercus robur</i>	Pokrój drzew parasolowaty. Pień i korona zdrowe. Korony wspólnie tworzące jedną powierzchnię. Duża ilość naturalnie wydzielonego suszu. Drzewa vitalne.
9	dąb szypułkowy "Dąb Pokoju" <i>Quercus robur</i>	Drzewo o pokroju zniszczonym. Korona silnie zredukowana przez cięcia grubych przewodników. Stopniowe zamieranie kolejnych w wyniku źle prowadzonych cięć oraz pogorszeniu warunków środowiskowych w otoczeniu drzewa. Widoczne owocniki grzybów rozkładających już martwe drewno, martwica świadcząca o zamarcu korzeniu od strony ul. Chrobrego. Drzewo osłabione. Widoczne odbudowywanie korony wtórnej niżej na pniu, częściowo zniszczone przez nieprawidłowe cięcia. Następuje wycofywanie się części wierzchołkowych korony i przekształcenie architektury korony na niższej wysokości w celu przeżycia. Obecnie drzewo walczy o przetrwanie. Konieczna poprawa warunków siedliskowych poprzez zastosowanie mulczu zrębką drzewną na całej powierzchni skweru, zaprzestanie koszenia trawy, zaprzestanie zbierania liści na skwerze. Aby zapobiec wywiewania liści i mulczu na drogę, zastosować niski płotek ograniczający zamontowany bez prowadzenia wykopów mogących uszkodzić korzenie drzewa. Wymaga zabiegów pielęgnacyjnych. Wszelkie cięcia należy ograniczyć do usuwania suszu gałęziowego i drobnych cięć dotyczących kształtowania skrajni nie wyższych niż 5 m.

Wojciech Kolarski
KERKUS ARBORYSTYKA
Wojciech Kolarski
58-240 Piława Górna, ul. Piastowska 15
NIP: 113 299 98 28, Regon 383661319
Tel. 661 083 105

5. Okoliczności zagrażające obiektowi

Uważam za zasadne objęcie w/w drzew prawną ochroną, gdyż pozwoli to lepiej chronić je od potencjalnego zniszczenia oraz podkreśli potencjał przyrodniczy gminy Piława Górna, poprzez zwiększenie wykazu gminnych pomników przyrody.

6. Wnioskowane zakazy dotyczące drzewa, wybrane spośród zakazów wymienianych w art. 45 ustawy o ochronie przyrody.

W odniesieniu do drzew objętych niniejszym wnioskiem zasadne byłoby wprowadzenie następujących zakazów:

1. niszczenia, uszkodzenia lub przekształcania obiektu lub obszaru;
2. wykonywania prac ziemnych trwale zniekształcających rzeźbę terenu, z wyjątkiem prac związanych z zabezpieczeniem przeciwsztormowym lub przeciwpowodziowym albo budową, odbudową, utrzymywaniem, remontem lub naprawą urządzeń wodnych;
3. uszkodzenia i zanieczyszczenia gleby;
4. zmiany sposobu użytkowania ziemi;
5. umieszczania tablic reklamowych.

Joanna Kolarzka