

**UCHWAŁA NR 186/XLIII/2018  
RADY MIEJSKIEJ W PIŁAWIE GÓRNEJ**

z dnia 25 kwietnia 2018 r.

**w sprawie przyjęcia Strategii Oświaty Gminy Piława Górna na lata 2018-2022**

Na podstawie art. 18 ust. 2 pkt 6a ustawy z dnia 8 marca 1990 roku o samorządzie gminnym (Dz. U. z 2017 r. poz1875 z późn. zm.), uchwała się co następuje:

**§ 1.** Przyjmuje się do realizacji Strategię Oświaty Gminy Piława Górna na lata 2018-2022, stanowiącą załącznik do niniejszej uchwały.

**§ 2.** Wykonanie uchwały powierza się Burmistrzowi Piławy Górnej.

**§ 3.** Uchwała wchodzi w życie z dniem podjęcia.

## **Uzasadnienie**

Strategia Oświaty Gminy Piława Górna na lata 2018-2022 jest dokumentem zawierającym aktualną diagnozę stanu oświaty, zawiera ponadto podsumowanie funkcjonującej w latach 2013-2017 Strategii Oświaty Gminy Piława Górna. Przygotowany dokument obrazuje formę, wizję działania i rozwoju placówek oświatowych w związku z aktualnie wdrożoną reformą oświaty. Stanowi także skonkretyzowanie zadań mających na celu obranie właściwego kierunku rozwoju szkół i przedszkola, co pozwoli przynieść korzyść wszystkim uczestnikom procesu dydaktycznego, przy racjonalnym i gospodarnym dysponowaniu środkami finansowymi przeznaczonymi na cele oświatowe, będącymi w dyspozycji Gminy Piława Górna jako organu prowadzącego publiczną szkołę oraz publiczne przedszkole. Przyjęcie strategii pozwoli na usystematyzowanie kwestii oświatowych, potrzeb placówek w zakresie utrzymania dobrej kondycji i rozwoju oraz prowadzenie racjonalnej polityki oświatowej gminy. Większość zadań opisanych w Strategii Oświaty Gminy Piława Górna będzie realizowana w ramach budżetu Gminy i przeznaczona zostanie na działalność placówek oświatowych. Ponadto uchwalenie niniejszego opracowania umożliwi przystępowanie do różnego rodzaju programów i korzystanie z zewnętrznych środków finansowych.

GMINA  
PIŁAWA  
GÓRNA

# STRATEGIA OŚWIATY GMINY PIŁAWA GÓRNA NA LATA 2018-2022



## SPIS TREŚCI

Wstęp .....	3
I. Organizacja prac nad strategią .....	5
II. Krótka charakterystyka gminy.....	6
III. Placówki oświatowe w gminie Piława Górna .....	8
III.1. Przedszkola .....	8
III.2. Szkoły podstawowe .....	9
III.3. Gimnazjum.....	11
IV. Kadra placówek edukacyjnych .....	13
IV.1. Kadra pedagogiczna.....	13
IV.2. Kadra niepedagogiczna.....	15
V. Baza materialna.....	18
VI. Projekty miękkie realizowane w placówkach edukacyjnych gminy Piława Górna .....	22
VII. Sprawdziany i egzaminy .....	26
VII.1. Szkoła podstawowa .....	26
VII.2. Gimnazjum .....	26
VIII. Prognoza demograficzna dla gminy Piława Górna .....	30
IX. Finanse oświaty w gminie Piława Górna .....	33
XIII. System monitoringu i ewaluacji strategii .....	46
Spis rysunków.....	53
Spis tabel.....	54

## Wstęp

Dbałość o wychowanie i edukację dzieci i młodzieży jest powinnością władz wszystkich szczebli, a edukacja - jedną z priorytetowych dziedzin życia społecznego. W myśl ustawy o samorządzie gminnym do zadań własnych gminy należy zaspokojenie zbiorowych potrzeb wspólnoty w zakresie edukacji publicznej. Prowadzenie placówek oświatowych jest jednym z ważniejszych zadań realizowanych przez gminę jako jednostkę samorządu terytorialnego. Biorąc pod uwagę szeroki zakres tych zobowiązań, sposób realizacji zadań oświatowych przez gminę - planowania związanych z nimi działań, diagnozowania problemów i budowania strategii ich rozwiązywania - ma istotne znaczenie dla jakości edukacji. Głównym celem strategii oświatowej jest zidentyfikowanie związanych z edukacją działań gminy: elementów procesów strategicznych - działania planowanego i zorganizowanego, podejmowanego w celu realizacji określonego zadania czy rozwiązania konkretnego problemu. Dla zapewnienia skuteczności realizacji zadań oświatowych przez jednostki samorządu terytorialnego oraz kreowania takich inicjatyw, które zaspokoją rosnące oczekiwania uczniów i ich opiekunów, niezbędne jest prowadzenie działań kompleksowych, spójnych, angażujących różnego rodzaju podmioty (publiczne, społeczne, prywatne). W tym celu opracowano „Strategię Oświaty Gminy Piława Górna na lata 2013-2017”, a po zakończeniu okresu jej obowiązywania - „Strategię Oświaty Gminy Piława Górna na lata 2018-2022”. Niniejszy dokument stanowi podstawę do podejmowania decyzji i działań związanych z oświatą w Gminie Piława Górna. Wdrażanie jej zapisów przyczyni się do poprawy jakości kształcenia, umożliwi wszechstronny rozwój dzieci i młodzieży, odpowiadający jednocześnie potrzebom globalizującego się świata i pozwalający na rozwój gminy.

Strategia składa się z trzech części. Pierwszą stanowi charakterystyka placówek oświatowych funkcjonujących w gminie Piława Górna. Zaprezentowano dane ilościowe, prezentujące liczbę uczniów, oddziałów szkolnych, pracowników placówek edukacyjnych (pedagogicznych, administracji i obsługi), wyposażenie, bazę lokalową czy finanse przeznaczone w gminie na oświatę. Przeprowadzono analizę SWOT, wskazującą na mocne i słabe strony, a także szanse i zagrożenia dla rozwoju oświaty w gminie Piława Górna. Najistotniejszą część dokumentu stanowi wizja oświaty w gminie w 2022 r. (tj. po zakończeniu obowiązywania niniejszej strategii), z której wynikają cele

strategiczne oraz operacyjne. Określono również sposób wdrażania i monitorowania strategii oświaty.

Dane do opracowania pochodzą z Urzędu Miasta Piława Górna, Szkoły Podstawowej im. K.K. Baczyńskiego w Piławie Górnej, Przedszkola Publicznego „Tęczowa Kraina” w Piławie Górnej oraz Okręgowej Komisji Egzaminacyjnej we Wrocławiu.

## **I. Organizacja prac nad strategią**

Początek prac nad dokumentem stanowiło powołanie zespołu ds. opracowania strategii oświaty Gminy Piława Górna na lata 2018-2022 (Zarządzenie nr 9/2018 Burmistrza Piławy Górnej z dnia 18 stycznia 2018 roku w sprawie: powołania zespołu ds. opracowania strategii oświaty Gminy Piława Górna na lata 2018-2022). Zadaniem zespołu było opracowanie strategii oświaty przy wsparciu innych podmiotów.

W dniu 23.02.2018 r. w Szkole Podstawowej im. K. K. Baczyńskiego w Piławie Górnej na spotkanie powołanego zespołu przybyły:

1. Zastępca Burmistrza Piławy Górnej,
2. Wicedyrektor Szkoły Podstawowej w Piławie Górnej,
3. Dyrektor Przedszkola Publicznego w Piławie Górnej,
4. Prezes Stowarzyszenia Animacji i Rozwoju Lokalnego,
5. Inspektor ds. Oświaty Gminy Piława Górna,
6. Nauczycielka Szkoły Podstawowej w Piławie Górnej,
7. Nauczycielka Przedszkola Publicznego w Piławie Górnej,
8. Przedstawicielka Rady Rodziców przy Szkole Podstawowej w Piławie Górnej,
9. Przedstawicielka Rady Rodziców przy Przedszkolu Publicznym w Piławie Górnej.

Spotkanie miało na celu omówienie najważniejszych wyzwań stojących przed placówkami oświatowymi w gminie, poznaniu potrzeb i oczekiwań dotyczących kierunków rozwoju oświaty oraz wypracowanie założeń do niniejszego dokumentu. Sporządzenie ostatecznej wersji dokumentu należało do Stowarzyszenia, które zrealizowało to zadanie przy wsparciu pracowników Urzędu Miasta i dyrektorów placówek oświatowych.

## II. Krótka charakterystyka gminy

Gmina Piława Górna położona jest w powiecie dzierzoniowskim, we wschodniej części Kotliny Dzierżoniowskiej, na obrzeżach Wzgórz Niemczańskich. Miasto graniczy z gminami: Dzierżonów, Niemcza i Ząbkowice Śląskie. Siedzibą gminy jest miasto Piława Górna, jego powierzchnia wynosi 20,93 km<sup>2</sup>.

Z punktu widzenia strategii oświaty duże znaczenie ma przede wszystkim struktura ludności gminy, wpływająca na liczbę urodzin, co przekłada się później na liczbę uczniów. Poniżej przedstawiono ogólne tendencje występujące w gminie Piława Górna, natomiast prognozy demograficzne związane z liczbą uczniów stanowią odrębny rozdział dokumentu (rozdz. VIII).

Udział poszczególnych grup wiekowych w ogólnej liczbie ludności jest stabilny i wynosi w przypadku wieku produkcyjnego średnio około 64,8%, wieku przedprodukcyjnego 17,2%, a wieku poprodukcyjnego - 18%. Uwzględnienie podziału na płeć wskazuje, że prawie we wszystkich grupach wiekowych liczba mężczyzn i kobiet jest zbliżona (z niewielką przewagą tych ostatnich). Jedynie w przypadku osób w wieku poprodukcyjnym ponad dwukrotnie więcej jest kobiet niż mężczyzn, co jest typowe dla całego kraju. Jednocześnie w latach 2013-2017 ogólna liczba mieszkańców spadła o 127 osób. Zupełnie inaczej wygląda sytuacja w grupie osób w wieku poprodukcyjnym, których liczba na przestrzeni 4 lat wzrosła o 98 mieszkańców. Jednak wzrost udziału mieszkańców w wieku poprodukcyjnym w ogólnej liczbie mieszkańców jest tendencją ogólnopolską.

Tab. 1. Struktura ludności gminy Piława Górna w latach 2013-2016 według grup wiekowych.

	Ludność ogółem		Ludność w wieku przedprodukcyjnym		Ludność w wieku produkcyjnym		Ludność w wieku poprodukcyjnym	
	kobiety	mężczyźni	kobiety	mężczyźni	kobiety	mężczyźni	kobiety	mężczyźni
<b>2013</b>	3 480	3 216	597	581	2 042	2 327	841	308
<b>2014</b>	3 497	3 205	606	566	2 044	2 314	847	325
<b>2015</b>	3 466	3 167	586	546	2 002	2 280	878	341
<b>2016</b>	3 432	3 137	578	521	1 954	2 269	900	347

Źródło: opracowanie własne na podstawie danych GUS.

Saldo migracji to różnica między napływem (imigracja) a odpływem (emigracja) ludności z danego obszaru. W przypadku Piławy Górnej dostrzec można, że w latach 2013-2016 dominowało niewielkie ujemne saldo migracji, co oznacza, że więcej osób



wyprowadzało się z terenu miasta niż tu zamieszkiwało (tylko w 2015 r. saldo migracji wyniosło 0). Największe ujemne saldo migracji wystąpiło w 2013 r. i wyniosło -63. Jednocześnie już rok później było ono znacznie mniejsze i osiągnęło poziom -18. Oznacza to, iż mamy do czynienia z dużą zmiennością tego wskaźnika na przestrzeni lat, a negatywna tendencja nie jest jednoznaczna.

**Tab. 2. Saldo migracyjne miasta Piława Górna w latach 2013-2016.**

2013	2014	2015	2016
-63	-18	0	-25

Źródło: opracowanie własne na podstawie danych GUS.

### **III. Placówki oświatowe w gminie Piława Górna**

Uchwałą Nr 125/XXXI/2017 Rady Miejskiej w Piławie Górnej z dnia 29 marca 2017 r. w sprawie dostosowania sieci szkół podstawowych i gimnazjów w Gminie Piława Górna do nowego ustroju szkolnego, dotychczasowa sześcioletnia szkoła podstawowa stała się szkołą ośmioletnią (klasy I-VIII) z klasami gimnazjalnymi. Gimnazjum im. Zesłańców Sybiru zostało włączone do struktur ośmioletniej Szkoły Podstawowej im. K. K. Baczyńskiego. Od roku szkolnego 2017/2018 trwa wygaszanie gimnazjów, co oznacza, że w kolejnych latach nie będzie prowadzona do nich rekrutacja. Od 1 września 2019 r. gimnazja nie będą funkcjonować w ustroju szkolnym.

#### **III.1. Przedszkola**

Na terenie gminy Piława Górna funkcjonuje jedno przedszkole publiczne – „Tęczowa Kraina” (ul. A. Mickiewicza 5). Jego historia sięga początku lat 60. ubiegłego stulecia, kiedy to połączono przedszkola przyzakładowe Zakładu Przemysłu Odzieżowego „BOBO” i Zakładu Przemysłu Jedwabniczego „NOWAR” w jedno przedszkole przy ZPJ „NOWAR” z siedzibą przy ulicy X-lecia 69 (obecnie Piastowska 69 – budynek Urzędu Miasta). W związku z przekazaniem ówczesnego budynku Przedszkola Urzędowi Miasta, placówka została przeniesiona na ul. Spółdzielczą 5 (obecnie ul. A. Mickiewicza 5). Dnia 7 września 1991 r. Przedszkole otrzymało Akt Założycielski Przedszkola Publicznego w Piławie Górnej.

Przedszkole w Piławie Górnej świadczy usługi w godzinach od 7 do 16, oferując dzieciom śniadanie, obiad i podwieczorek przygotowywane na miejscu. Obok zajęć wychowawczo-dydaktycznych w przedszkolu prowadzona jest katecheza, język angielski, zajęcia logopedyczne i kompensacyjno-korekcyjne oraz dodatkowo rytmika. Praca z dziećmi oparta jest o Podstawę wychowania przedszkolnego oraz wybrany program: „Nasze przedszkole. Program edukacji przedszkolnej wspomagający rozwój aktywności dzieci” Małgorzaty Kwaśniewskiej i Wiesławy Żaba-Żabińskiej.

W 2016 r. Uchwałą NR 71/XVIII/2016 Rady Miejskiej w Piławie Górnej z dnia 24 lutego 2016 r. Przedszkole otrzymało imię „Tęczowa Kraina”. Nazwa ta nawiązuje do pobudzania wyobraźni i umiejętności przekazywania emocji przez dzieci, o które dbają nauczyciele w placówce. Ponadto rozwija ono Kreatywność, dba o Radość, rozwój Ambicji, oferuje Indywidualne podejście do każdego dziecka, preferuje Naukę przez zabawę oraz szeroko pojętą Aktywność.

W roku szkolnym 2017/2018 liczba dzieci uczęszczających do Przedszkola wyniosła 175, na jeden oddział przedszkolny o charakterze ogólnodostępnym przypadało średnio 25 dzieci. Najmniej dzieci korzystało z usług przedszkolnych w roku szkolnym 2015/2016.

**Tab. 3. Liczba dzieci i oddziałów przedszkolnych w latach 2013-2018.**

	2013/2014	2014/2015	2015/2016	2016/2017	2017/2018
<b>Liczba dzieci</b>	175	168	150	174	175
<b>Liczba oddziałów</b>	7	7	6	7	7

Źródło: opracowanie własne.

**Tab. 4. Liczba dzieci i oddziałów w roku szkolnym 2017/2018.**

Dane	3-latki	4-latki	5-latki	5,6 -latki	6-latki
<b>Liczba oddziałów</b>	1	2	1	1	2
<b>Liczba dzieci</b>	25	46	25	25	54

Źródło: opracowanie własne.

Miarą powszechności nauczania są wskaźniki skolaryzacji. W niniejszym dokumencie wykorzystano współczynnik skolaryzacji netto, tj. relację liczby osób uczących się (stan na początku roku szkolnego) na danym poziomie kształcenia (w danej grupie wieku) do liczby ludności (stan w dniu 31 XII) w grupie wieku określonej jako odpowiadająca temu poziomowi nauczania. W przypadku Piławy Górnej spadek zaobserwowano po 2014 r., czyli w momencie zmian w systemie oświatowym, zgodnie z którymi wszystkie sześciolatki miały zostać objęte obowiązkową nauką w pierwszej klasie szkoły podstawowej.

**Tab. 5. Współczynnik skolaryzacji dla dzieci w wieku przedszkolnym w gminie Piława Górna w latach 2013-2017.**

	2013/2014	2014/2015	2015/2016	2016/2017
<b>Liczba dzieci uczęszczających do przedszkola</b>	175	168	150	174
<b>Liczba dzieci w wieku 3-6 lat w gminie</b>	277	273	255	234
<b>Współczynnik skolaryzacji</b>	63,18%	61,54%	58,82%	74,36%

Źródło: opracowanie własne na podstawie danych Przedszkola Publicznego Tęczowa Kraina i GUS.

### III.2. Szkoły podstawowe

Uchwałą Nr 199/XXX/2017 z dnia 22 lutego 2017 roku Rady Miejskiej w Piławie Górnej przyjęto wariant ustawy umożliwiający z dniem 1 września 2017 r. przekształcenie sześciolatkowej Szkoły Podstawowej im. Krzysztofa Kamila Baczyńskiego

w ośmioletnią Szkołę Podstawową im. Krzysztofa Kamila Baczyńskiego z Klasami Gimnazjalnymi w Piławie Górnej. Budynek placówki powstał w ramach programu „1000 szkół na Tysiąclecie”. W 1988 r. szkoła otrzymała imię K. K. Baczyńskiego. Pracownicy włożyli wiele wysiłku w przekazanie uczniom informacji na temat nowego patrona szkoły oraz zgromadzenie pamiątek po poecie. Corocznie organizowane są Dni Patrona, w ramach których uczniowie biorą udział m.in. w konkursach, np. „Z poezją dla dzieci za pan brat”, „Konkurs ortograficzny o pióro Baczyńskiego”. Zwieńczenie stanowią apele podsumowujące tygodniowe obchody Dni Patrona.

W roku szkolnym 2017/2018 szkoła oferowała uczniom szereg zajęć wyrównawczych i dodatkowych, wśród których znalazły się: Szkolne Koło Sportowe, kółko matematyczne, polonistyczne, przyrodnicze, języka niemieckiego, taneczne, zajęcia kreatywności. Od 2010 r. działa też w szkole stowarzyszenie: Uczniowski Klub Sportowy „ORZEŁ”. Realizuje ono liczne projekty promujące sport, m.in. dotyczący popularyzacji piłki siatkowej wśród uczniów klas IV i V szkół podstawowych z terenu powiatu dzierzoniowskiego, „Ferie wesołe i zdrowe”. Ponadto klub przygotowuje uczniów do startu w różnych zawodach sportowych (głównie biegi, koszykówka, siatkówka).

Szkoła w lutym 2014 r. została „Szkołą Odkrywców Talentów”. Tytuł ten jest przyznawany placówkom realizującym działania w ramach ogólnopolskiego projektu pn. Opracowanie i wdrożenie kompleksowego systemu pracy z uczniem zdolnym.

Liczba uczniów uczęszczających do tej szkoły w roku szkolnym 2017/2018 wyniosła 460. W szkole uczy się 14 dzieci spoza rejonu (3% ogółu uczniów w roku szkolnym 2017/2018).

**Tab. 6. Liczba dzieci i oddziałów w Szkole Podstawowej w latach 2013-2018.**

	2013/2014	2014/2015	2015/2016	2016/2017	2017/2018
<b>Liczba dzieci</b>	302	351	347	315	460
<b>Liczba oddziałów</b>	13	15	16	14	22

Źródło: opracowanie własne.

Generalnie współczynnik skolaryzacji osiąga wartości wyższe w przypadku nauczania na poziomie podstawowym ze względu na jego obowiązkowy charakter. Mimo to w gminie Piława Górna można zaobserwować obniżanie się wartości tego wskaźnika – między rokiem szkolnym 2013/2014 a 2016/2017 o 6,45%. Uwarunkowane jest to zapewne bliskością większego ośrodka miejskiego –

Dzierżoniowa, w którym występuje szersza, bardziej zróżnicowana oferta edukacyjna. Ponadto można wnioskować, że rodzice dojeżdżający do pracy do Dzierżoniowa jednocześnie zawożą swoje dzieci do tamtejszych szkół.

**Tab. 7. Współczynnik skolaryzacji netto dla szkół podstawowych w gminie Piława Górna w latach 2013-2017.**

	2013/2014	2014/2015	2015/2016	2016/2017
<b>Współczynnik skolaryzacji</b>	<b>92,77%</b>	<b>89,47%</b>	<b>83,96%</b>	<b>86,79%</b>

Źródło: opracowanie własne na podstawie danych GUS.

### **III.3. Gimnazjum**

Gimnazjum im. Zesłańców Sybiru w Piławie Górnej (przy ul. Wiejskiej 2) Uchwałą Nr 125/XXXI/2017 Rady Miejskiej w Piławie Górnej z dnia 29 marca 2017 roku w sprawie dostosowania sieci szkół podstawowych i gimnazjów w Gminie Piława Górna do nowego ustroju szkolnego od 1 września 2017 r. zostało włączone do Szkoły Podstawowej im. K.K. Baczyńskiego. Wszyscy pracownicy i uczniowie Gimnazjum stali się pracownikami i uczniami Szkoły Podstawowej.

Gimnazjum działało od 1999 r., a w maju 2007 r. nadano mu imię Zesłańców Sybiru. W ramach przygotowań do przyjęcia imienia przez szkołę podejmowano liczne działania mające na celu przybliżyć uczniom życie Sybiraków, m.in. poprzez organizację Tygodnia Sybiraka (lekcje o historii Sybiraków), akademii z okazji Dnia Niepodległości w 2006 r. (połączona z nadaniem „Krzyżów Zesłańców Sybiru”), wyjazdu uczniów do Izby Pamięci Sybiraków w Sanktuarium Golgoty Wschodu we Wrocławiu.

W Gimnazjum funkcjonował Uczniowski Klub Sportowy – Sporty Modelarskie i Rekreacja. Klub oferował uczniom możliwość udziału w zajęciach z budowy modeli oraz zawodach, organizował także Zawody Latawcowe im. Emila Kozaka w Piławie Górnej. Działalność Klubu jest kontynuowana w strukturach Szkoły Podstawowej.

Liczba uczniów Gimnazjum z roku na rok malała – od 192 osób w roku szkolnym 2013/2014 do 147 w roku 2016/2017 (spadek o 23,4%). Liczba oddziałów zmniejszyła się z 9 do 7, co oznacza, że średnio w jednym oddziale w roku szkolnym 2016/2017 uczyło się 21 uczniów.

**Tab. 8. Liczba dzieci i oddziałów w Gimnazjum w latach 2013-2017.**

	2013/2014	2014/2015	2015/2016	2016/2017
<b>Liczba dzieci</b>	192	170	152	147
<b>Liczba oddziałów</b>	9	8	7	7

Źródło: opracowanie własne.

**Tab. 9. Zestawienie liczby uczniów i oddziałów szkolnych w poszczególnych latach.**

Rok szkolny Placówka	2013/2014		2014/2015		2015/2016		2016/2017		2017/2018	
	L.u.	L.o.	L.u.	L.o.	L.u.	L.o.	L.u.	L.o.	L.u.	L.o.
<b>Przedszkole</b>	175	7	168	7	150	6	174	7	175	7
<b>Szkoła podstawowa</b>	302	13	351	15	347	16	315	14	460	22
<b>Gimnazjum</b>	192	9	170	8	152	7	147	7	-	-
<b>Razem</b>	669	29	689	30	649	29	636	28	635	29

Legenda: L.u. oznacza liczbę uczniów w danej placówce w danym roku szkolnym, L.o. to liczba oddziałów.

Źródło: opracowanie własne.

Liczbę nauczycieli zmniejszono w analizowanym okresie z 22 na 16, przy czym w ostatnim analizowanym roku 9 osób zatrudnionych było na pełny etat i 4 osoby na niepełny etat. W tym samym okresie liczba pracowników niepedagogicznych oscylowała w granicach 5-6 zatrudnionych, tj. 4,75 etatu.

Współczynnik skolaryzacji dla Gimnazjum wykazuje tendencję spadkową – między rokiem szkolnym 2013/2014 a 2016/2017 o 13,5%. Przyczyn tej sytuacji również należy upatrywać w bliskości Dzierżoniowa i ofercie tamtejszych placówek edukacyjnych.

**Tab. 10. Współczynnik skolaryzacji netto dla Gimnazjum w gminie Piława Górna w latach 2013-2017.**

	2013/2014	2014/2015	2015/2016	2016/2017
<b>Współczynnik skolaryzacji</b>	78,90%	74,44%	70,20%	68,24%

Źródło: opracowanie własne na podstawie danych GUS.

## IV. Kadra placówek edukacyjnych

### IV.1. Kadra pedagogiczna

W Przedszkolu Publicznym „Tęczowa Kraina”, w ostatnich latach, zaobserwować można niewielki wzrost liczby nauczycieli, choć w przeliczeniu na etaty sytuacja ma charakter spadkowy. Liczba nauczycieli wzrosła od 2013 r. z 9 do 10, natomiast liczba etatów nieznacznie zmalała (z 9,67 do 9,17). Spadek liczby zatrudnionych nauczycieli oraz późniejszy jej wzrost wykazuje korelację ze zmianami w liczbie dzieci korzystających z opieki przedszkolnej.

**Tab. 11. Liczba nauczycieli i etatów nauczycielskich w Przedszkolu Publicznym Tęczowa Kraina w latach 2013-2018.**

	2013/2014	2014/2015	2015/2016	2016/2017	2017/2018
<b>Liczba nauczycieli</b>	9	9	9	11	10
<b>Liczba etatów</b>	9,67	8,54	8,45	9,14	9,17

Źródło: opracowanie własne.

W Szkole Podstawowej im. K.K. Baczyńskiego w Piławie Górnej w związku ze wzrostem liczby uczniów, zwiększeniu uległo także zatrudnienie nauczycieli – o 72,7% (z 22 osób i 21,72 etatów w roku szkolnym 2013/2014 do 38 osób i 37,78 etatów w roku szkolnym 2017/2018). Jest to przede wszystkim efekt włączenia klas gimnazjalnych do Szkoły Podstawowej i związanego z tym wzrostu liczby uczniów (o około 52%).

**Tab. 12. Liczba nauczycieli i etatów nauczycielskich w Szkole Podstawowej im. K.K. Baczyńskiego w latach 2013-2018.**

	2013/2014	2014/2015	2015/2016	2016/2017	2017/2018
<b>Liczba nauczycieli</b>	22	24	25	24	38
<b>Liczba etatów</b>	21,72	23,35	24,90	24	37,78

Źródło: opracowanie własne.

W placówkach edukacyjnych prowadzonych przez gminę Piława Górna wszyscy nauczyciele legitymują się tytułem magistra z przygotowaniem pedagogicznym. Ponadto zdecydowana większość nauczycieli ma uprawnienia do nauczania co najmniej dwóch przedmiotów i może poszczycić się ukończeniem kilku kierunków studiów podyplomowych. Chętnie też zdobywają wykształcenie w tych dziedzinach, na które występuje „zapotrzebowanie” w placówkach edukacyjnych gminy.

Największą część etatów nauczycielskich posiadają osoby w stopniu nauczyciela mianowanego (35% ogółu nauczycieli) i dyplomowanego (48%). Największa część nauczycieli uczących w Przedszkolu i Szkole Podstawowej posiada bardzo długi staż pracy, między 26 a 30 lat – takie osoby stanowią ¼ ogółu pracowników pedagogicznych. Drugą bardzo liczną grupę stanowią nauczyciele ze stażem 6-10-letnim (8 osób) – prawie 17%. Po 7 nauczycieli (14,5%) ma staż zawodowy na poziomie 11-15 lat, 21-25, 31-35 bądź 36-40 lat.

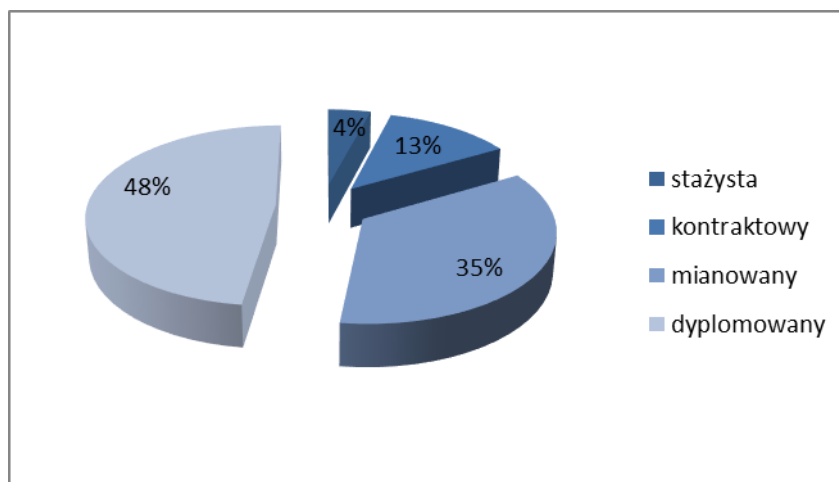
**Tab. 13. Kwalifikacje zawodowe nauczycieli i liczba etatów w Przedszkolu i Szkole Podstawowej prowadzonych przez gminę w roku szkolnym 2017/2018.**

Posiadane kwalifikacje	Stopień awansu zawodowego nauczyciela								RAZEM
	stażysta		kontraktowy		mianowany		dyplomowany		
	PP	SP	PP	SP	PP	SP	PP	SP	
doktor z przygotowaniem pedagogicznym	0	0	0	0	0	0	0	0	0
magister / licencjat z przygotowaniem pedagogicznym	2	0	4	2	1	16	3	20	48
licencjat bez przygotowania pedagogicznego	0	0	0	0	0	0	0	0	0
<b>RAZEM</b>	2		6		17		23		

Legenda: PP – Przedszkole Publiczne, SP – Szkoła Podstawowa.

Źródło: opracowanie własne.

**Rys. 1. Liczba nauczycieli wg stopnia awansu zawodowego w placówkach edukacyjnych gminy Piława Górna w roku szkolnym 2017/2018.**



Źródło: opracowanie własne.

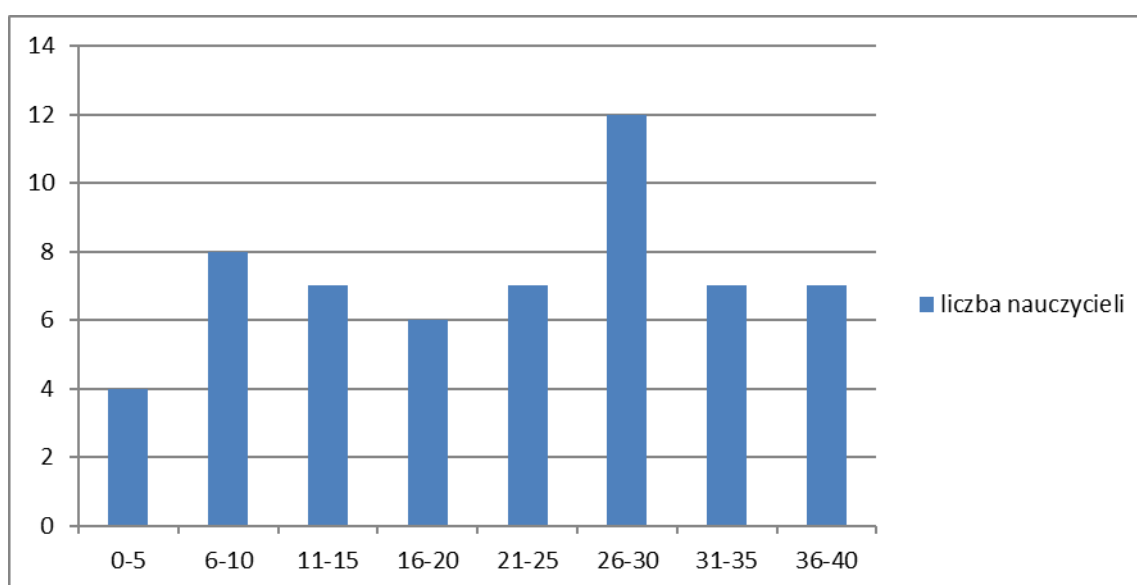


**Tab. 14. Kadra pedagogiczna w poszczególnych placówkach edukacyjnych gminy Piława Górna w roku szkolnym 2017/2018 wg stażu pracy.**

Placówka	Staż pracy							
	0-5	6-10	11-15	16-20	21-25	26-30	31-35	36-40
Przedszkole Publiczne Tęczowa Kraina	2	3	1	0	1	3	0	0
Szkoła Podstawowa im. K. K. Baczyńskiego	2	5	6	6	6	9	7	7
RAZEM	4	8	7	6	7	12	7	7

Źródło: opracowanie własne.

**Rys. 2. Liczba nauczycieli w placówkach edukacyjnych gminy Piława Górna w roku szkolnym 2017/2018 wg stażu pracy.**



Źródło: opracowanie własne.

Nauczyciele zatrudnieni w poszczególnych placówkach, dzięki swoim dodatkowym kwalifikacjom, prowadzą w ramach pomocy psychologiczno-pedagogicznej zajęcia logopedyczne, korekcyjno-kompensacyjne, a w szkole zajęcia wyrównawcze. Jednak dyrektorzy dostrzegają potrzebę zwiększenia liczby tych godzin, uwagi na coraz większą liczbę dzieci i młodzieży z różnymi dysfunkcjami i problemami w funkcjonowaniu.

#### **IV.2. Kadra niepedagogiczna**

Kadrę niepedagogiczną w placówkach edukacyjnych tworzą pracownicy administracji i obsługi. Zatrudnienie kadry niepedagogicznej w placówkach zależy od typu i specyfiki placówki, jej wielkości (liczba uczniów i nauczycieli), infrastruktury oraz powierzchni zajmowanych przez nią nieruchomości.

W Przedszkolu Publicznym Tęczowa Kraina w roku szkolnym 2017/2018 wyodrębniono 7 stanowisk niepedagogicznych:

- woźna oddziałowa – 6 etatów,
- woźny – ½ etatu,
- kucharz – 1 etat,
- pomoc kuchenna – 1 etat,
- główny księgowy – 1/4 etatu,
- specjalista ds. kadr i płac -1/2 etatu
- intendent – 1 etat.

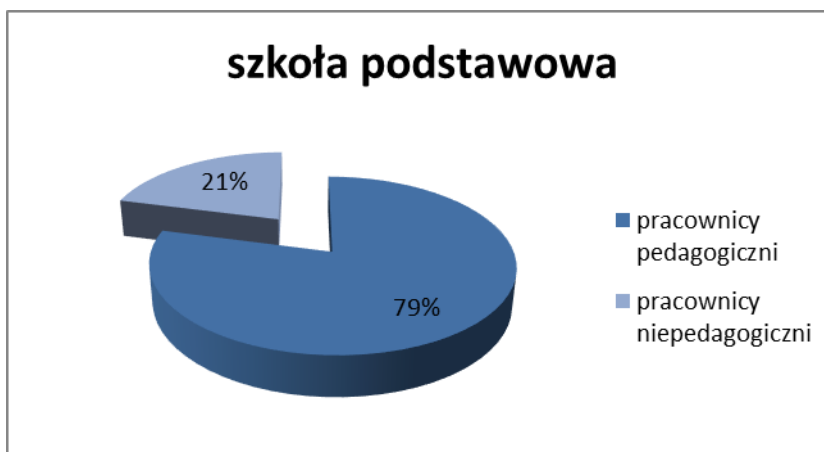
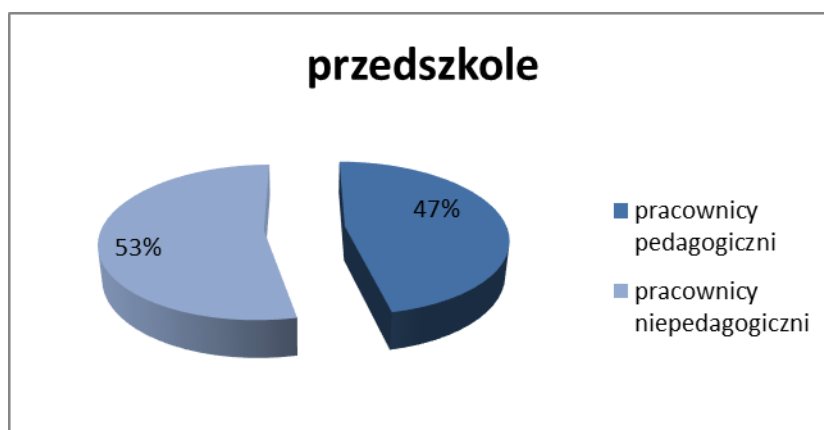
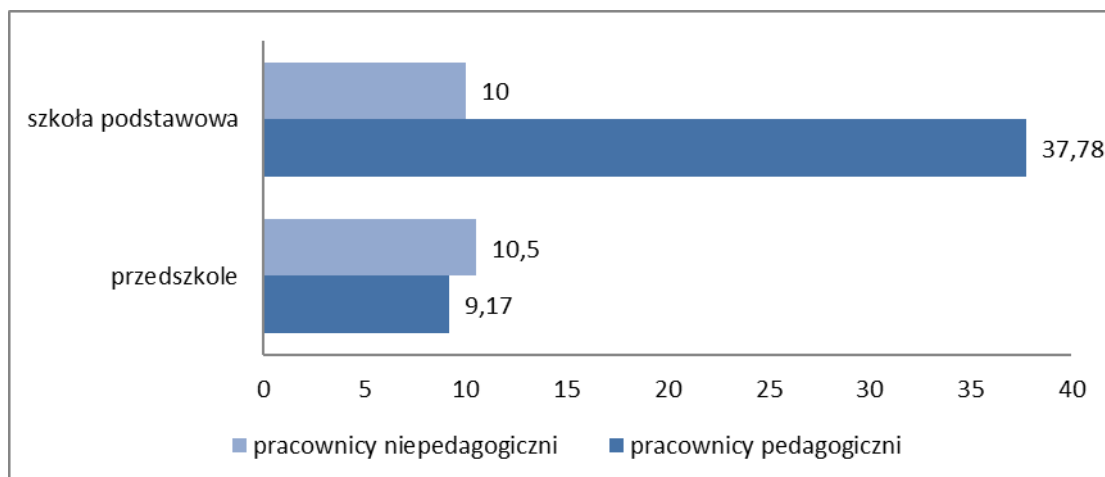
W Przedszkolu odnotowano wzrost w zakresie liczby zatrudnionych na stanowiskach administracyjnych i obsługi: z 9 osób w 2013 r. do 11 w 2017 r. (liczba etatów w tym samym okresie wzrosła z 8,69 do 10).

W Szkole Podstawowej im. K.K. Baczyńskiego z kolei wyodrębniono 4 rodzaje stanowisk, w których rozkład etatów przedstawiał się następująco:

- pracownik księgowości i/lub kadr – 1,5 etatu,
- sekretarz szkoły – 1 etat,
- sprzątający – 6 etatów,
- woźny – 1 etat.

Zestawienie etatów nauczycielskich i pozostałych (niepedagogicznych) wskazuje, że w przypadku przedszkoli pracownicy administracji i obsługi stanowią wręcz większą część zatrudnionych. Wiąże się to m.in. z opiekuńczo-wychowawczą funkcją przedszkola, wzrostem liczby dzieci młodszych objętych opieką oraz faktem oferowania dzieciom wyżywienia, co wymusza zatrudnienie pracowników kuchni oraz odpowiedniej liczby obsługi (woźne oddziałowe).

**Rys. 3** Udział etatów nauczycielskich oraz etatów pracowników administracji i obsługi w placówkach edukacyjnych gminy Piława Górna w roku szkolnym 2017/2018.



Źródło: opracowanie własne.

## V. Baza materialna

Baza placówek edukacyjnych w gminie Piława Górna w ostatnich latach podlegała pracom remontowym i modernizacyjnym, dzięki którym jej stan techniczny i dostosowanie do potrzeb uczniów są coraz lepsze. Jednocześnie spore nakłady finansowe przeznaczano na doposażenie tych placówek w pomoce dydaktyczne.

Od 2013 r. w placówkach edukacyjnych realizowano szereg przedsięwzięć inwestycyjnych, wykorzystujących różne źródła finansowania zewnętrznego, które pozwoliły na odnowienie i poprawę stanu technicznego ich bazy lokalowej i materiałowej:

1. Internet szansą rozwoju Gminy Piława Górna (2013 r.) w ramach Programu Operacyjnego Innowacyjna Gospodarka, Priorytet VIII: Społeczeństwo informacyjne – zwiększanie innowacyjności gospodarki, Działanie 8.3 Przeciwdziałanie wykluczeniu cyfrowemu – eInclusion. W ramach projektu powstały punkty bezpłatnego dostępu do internetu m.in. w placówkach oświatowych w gminie, zakupiono sprzęt komputerowy wraz z niezbędnym oprogramowaniem do Szkoły Podstawowej, Gimnazjum i Przedszkola Publicznego.
2. Modernizacja instalacji elektrycznej i okablowania strukturalnego w budynku A Szkoły Podstawowej w Piławie Górnej Etap II (2014 r.) dofinansowany w ramach Dolnośląskiego Funduszu Pomocy Rozwojowej. Dzięki pracom remontowym możliwe było dostosowanie instalacji elektrycznej i strukturalnej do obowiązujących przepisów, a także stworzenie nowej instalacji strukturalnej sieci komputerowej ( parter i I piętro) . Etap I zrealizowany został w 2011 r. i obejmował remont instalacji elektrycznej zasilającej, oświetleniowej oraz strukturalnej LAN na II piętrze w budynku A.
3. Wymiana nawierzchni placu apelowego przy budynku A Szkoły Podstawowej w Piławie Górnej (2014 r.) dofinansowany w ramach Dolnośląskiego Funduszu Pomocy Rozwojowej. Efektem tych prac była odbudowa placu apelowego oraz modernizacja odcinka instalacji wodno-kanalizacyjnej.
4. Utworzenie plenerowego centrum rekreacji. Zadanie obejmujące budowę siłowni plenerowej, niewielkiego placu zabaw dla dzieci i skateparku zakończono w 2015 roku. W zakresie inwestycji mieściło się też wykonanie nowych chodników, oświetlenia i monitoringu obiektu, trawników oraz nasadzeń krzewów i drzew ozdobnych. Nowo powstałe obiekty wraz z kompleksem boisk Orlik tworzą bazę do uprawiania sportu

i rekreacji dla mieszkańców Piławy Górnej, która zostanie uzupełniona o planowaną halę sportową.

5. Budowa hali sportowej przy Szkole Podstawowej w Piławie Górnej (2016-2018 r.) dofinansowany środkami Ministerstwa Sportu i Turystyki oraz Programu Rozwoju Bazy Sportowej Województwa Dolnośląskiego na lata 2016-2018 (wysokość dofinansowania to 3 200 000,00 zł, koszt całkowity inwestycji – 5 336 470,00 zł). We wrześniu 2018 r. planowane jest zakończenie budowy dwukondygnacyjnej hali sportowej o powierzchni 1 643,95 m<sup>2</sup> i kubaturze 12 561,55 m<sup>3</sup> dla 168 osób (150 na piętrze i 18 na parterze). Znajdą się w niej boiska do piłki ręcznej, koszykowej i siatkowej (wymiarów łącznych boisk 19,1x36,0 m), dwie mniejsze sale – do zajęć fitness i siłownia, a także pomieszczenia towarzyszące. Hala zostanie wyposażona w monitoring (obejmujący też budynek A Szkoły Podstawowej), bezprzewodowy Internet, nagłośnienie płyty boiska i trybun).

6. Modernizacja instalacji elektrycznej i strukturalnej LAN oraz sanitariatów w budynku B Szkoły Podstawowej w Piławie Górnej (2016 - 2017 r.) dofinansowana w ramach Dolnośląskiego Funduszu Pomocy Rozwojowej w kwocie 100 000,00 zł. Całkowita wartość projektu wyniosła 373 273,20 zł. Remont obejmował sanitariaty, modernizację instalacji elektrycznej i strukturalnej, dostosowującą oświetlenie w budynku do obowiązujących przepisów, stworzenie nowej instalacji strukturalnej sieci komputerowej, przy czym dodatkowo (poza konkursem DFPR) gmina wykonała ze środków własnych instalację elektryczną oraz malowanie pomieszczeń w piwnicy budynku szkolnego.

7. Nowoczesna szkoła – inwestycja w przyszłość – rozwój infrastruktury edukacyjnej szkół podstawowych i gimnazjalnych w Powiecie Dzierżoniowskim poprzez adaptację i wyposażenie pracowni matematyczno-przyrodniczych i cyfrowych w sprzęt oraz pomoce dydaktyczne (2017-2018 r.) realizowany wspólnie z partnerami ze Stowarzyszeniem Ziemia Dzierżoniowska i gminami z powiatu dzierżoniowskiego w ramach środków z Regionalnego Programu Operacyjnego Województwa Dolnośląskiego na lata 2014-2020. Całkowita wartość zadania wyniosła 286 806,27 zł przy dofinansowaniu w kwocie 242 085,33 zł.

Gmina ze środków własnych prowadzi również każdego roku prace remontowe, poprawiające stan techniczny budynków szkolnych, jak np. wymiana okien w sali gimnastycznej czy remont instalacji centralnego ogrzewania w budynku Gimnazjum, wykładzin w salach lekcyjnych, malowanie ścian. W 2014 r. W ramach projektu „Internet szansą rozwoju Gminy Piława Górna” placówki edukacyjne z terenu miasta otrzymały laptopy z dostępem do sieci i oprogramowaniem biurowym (20 komputerów dla Szkoły Podstawowej, 16 komputerów dla Gimnazjum, 3 komputery dla Przedszkola).

Hala sportowa, która zostanie oddana do użytku we wrześniu 2018 r. będzie odpowiedzią na potrzeby uczniów i nauczycieli. Jej budowa trwała 3 lata – kamień węgielny wmurowano jesienią 2016 roku. Z nowej hali będą korzystać uczniowie realizujący szkolenia w ramach programów Ministerstwa Sportu i Turystyki, młodzież uzdolniona sportowo ucząca się w szkole, inni uczniowie szkoły w ramach obowiązkowych zajęć wychowania fizycznego, przedstawiciele innych dyscyplin (lekkoatletyka, siatkówka, koszykówka, taekwoondo) oraz członkowie piławskich klubów sportowych. Ponadto, poza godzinami funkcjonowania szkoły, obiekty będą udostępniane organizacjom pozarządowym z terenu gminy Piława Górna oraz lokalnej społeczności.

**Tab. 15. Baza lokalowa i materiałowa Szkoły Podstawowej im. K.K. Baczyńskiego w Piławie Górnej w roku szkolnym 2017/2018.**

<b>Liczba budynków</b>	2
<b>Powierzchnia nieruchomości gruntowej [m<sup>2</sup>]</b>	13.772 m <sup>2</sup>
Powierzchnia terenów zielonych	2 400 m <sup>2</sup>
Powierzchnia placu zabaw	240 m <sup>2</sup>
Powierzchnia boisk	na terenie boiska budowana jest hala sportowa
Powierzchnia skoczni	0
Bieżnie ogólnie	0
<b>Liczba pomieszczeń dydaktycznych</b>	26 sal lekcyjnych
Pracownie komputerowe	4
Pracownie językowe	3
Pracownie pozostałe	2
<b>Liczba świetlic</b>	2
Liczba godzin działania świetlic tygodniowo	51
Liczba dzieci korzystających ze świetlicy	90
<b>Liczba hal sportowych</b>	w budowie
<b>Liczba sal gimnastycznych</b>	2
<b>Liczba pomieszczeń bibliotecznych</b>	2
Liczba woluminów	16 360

Liczba prenumerat czasopism	4
<b>Liczba gabinetów lekarskich</b>	gabinet pielęgniarki szkolnej
<b>Liczba kuchni</b>	1 agent
<b>Liczba stołówek</b>	1 agent
Liczba dzieci korzystających z posiłków na stołówce	70
<b>Wyposażenie w sprzęt komputerowy</b>	
Liczba komputerów do użytku uczniów	94
Liczba komputerów pozostałych	8
<b>Wyposażenie audiowizualne</b>	
Liczba kamer video	2
Liczba magnetowidów/odtwarzaczy DVD	11
Liczba sprzętu audio	30
Liczba telewizorów	12
Liczba tablic interaktywnych	5
Liczba rzutników multimedialnych	3

Źródło: opracowanie własne.

## **VI. Projekty miękkie realizowane w placówkach edukacyjnych gminy Piława Górna**

Zarówno Przedszkole Publiczne, Szkoła Podstawowa, jak i Gimnazjum realizowały od 2013 r. liczne projekty podnoszące kompetencje i umiejętności społeczne dzieci i młodzieży. Poniżej wymieniono projekty o większej wartości, na które w dużej mierze udało się gminie pozyskać zewnętrzne źródła finansowania lub które realizowano przy współpracy z różnymi podmiotami:

1. Indywidualizacja nauczania uczniów klas I-III w Gminie Piława Górna (2013 r.) dofinansowany w ramach Programu Operacyjnego Kapitał Ludzki. Uczniowie Szkoły Podstawowej mogli brać udział w szeregu zajęć korygujących (dla dzieci mających trudności w czytaniu i pisaniu, zaburzenia mowy, wady postawy) oraz rozwijających umiejętności (matematyczno-przyrodnicze, plastyczne, z grafiki komputerowej, muzyczno-taneczne, wokalne).
2. Przedszkolaki z Piławy Górnej (2013-2014 r.) finansowany ze środków Europejskiego Funduszu Społecznego. Dzięki pozyskanym przez gminę środkom 25 dzieci mogło zostać przyjętych do przedszkola i uczestniczyć w licznych bezpłatnych zajęciach dodatkowych, jak nauka języka angielskiego, rytmiki, muzyki, oraz w koncertach.
3. Eko-Akcja nowa segregacja – kampania edukacyjno-informacyjna w zakresie gospodarki odpadami (2013 r.) dofinansowany w ramach środków Wojewódzkiego Funduszu Ochrony Środowiska i Gospodarki Wodnej we Wrocławiu. Projekt obejmował spotkanie informacyjne nt. segregacji odpadów dla uczniów Gimnazjum oraz udział w konkursie na projekt plakatu „Jak segregować odpady?”. Praca, która zdobyła pierwsze miejsce, posłużyła za materiał do opracowania afiszów informujących o sposobach segregacji odpadów i obowiązkach mieszkańców wynikających z nowej ustawy.
4. Eko-edukacja dzieci i młodzieży w Gminie Piława Górna (2014 r.) w ramach środków Wojewódzkiego Funduszu Ochrony Środowiska i Gospodarki Wodnej realizowany przez Przedszkole Publiczne i Gimnazjum. Uczniowie zdobywali wiedzę o przyrodzie i jej ochronie, a na zakończenie projektu brali udział w akcji sadzenia krzewów ozdobnych.
5. Razem w pełni sprawni (2014 r.) realizowany pod patronatem Fundacji Promyk Słońca. Uczniowie Gimnazjum w Piławie Górnej uczestniczyli w konkursie plastycznym, zajęciach z savoir vivre'u, warsztatach z paraolimpijczykami, świątecznym spotkaniu w Światowym Dniu Osób Niepełnosprawnych.



6. Konkurs przyrodniczo-ekologiczny pn. „Jestem znawcą przyrody” (w latach 2014, 2015, 2016, 2017) w ramach środków z Wojewódzkiego Funduszu Ochrony Środowiska i Gospodarki Wodnej realizowany przez Szkołę Podstawową. Uczniowie klas II i III pisali testy złożone m.in. z zagadek, rebusów, krzyżówek z zakresu przyrody i ochrony środowiska. Najlepsi otrzymali gry edukacyjne, książki przyrodnicze i gadżety promujące konkurs. Każda edycja konkursu poświęcona jest innej tematyce, np. Nie zaśmiecaj lasów-segreguj odpady. W 2018 r. odbędzie się dwudziesta, jubileuszowa edycja projektu.

7. Książki naszych marzeń (2015 r.) - w ramach Programu Rządowego pozyskano 2 170,00 zł na zakup dodatkowych podręczników dla Szkoły Podstawowej.

8. Wyposażenie gabinetów profilaktyki zdrowotnej i pomocy przedmedycznej (2015 r.) - w ramach rezerwy części oświatowej subwencji ogólnej. Szkoła Podstawowa zyskała: wagę medyczną ze wzrostomierzem, aparat do mierzenia ciśnienia, termometr bezdotykowy, kozetkę, parawan lekarski, ścienną lampę bakteriobójczą, tablice Snellena do badania ostrości wzroku, tablice Ishihary do badania widzenia barw, szyny Kramera, przenośną apteczkę, zabezpieczone szafki na leki i dokumentację medyczną oraz biurko. Z kolei dla Gimnazjum zakupiono nową leżankę lekarską, stołek lekarski, stół zabiegowy, wagę ze wzrostomierzem, 2 apteczki pierwszej pomocy, stetoskop, termometr bezdotykowy, ciśnieniomierz, szyny Kramera, tablica Snellena, tablicę korkową, szafę kartotekową i ubraniową.

9. Konkurs plastyczny „Zielona mapa Polski” (2016 r.) dofinansowany ze środków Wojewódzkiego Funduszu Ochrony Środowiska i Gospodarki Wodnej realizowany przez Gimnazjum. Uczniowie mieli za zadanie zaprojektować nasadzenia roślin ozdobnych i skalnych na obrysie Polski. Projekt, który zwyciężył, został wykorzystany do wykonania nasadzeń obok budynku Gimnazjum.

10. Projekt „Eko-strażnicy w obronie lasów” (2016 r.) dofinansowany ze środków Wojewódzkiego Funduszu Ochrony Środowiska i Gospodarki Wodnej, realizowany przez Przedszkole Publiczne „Tęczowa Kraina”. Przedszkolaki uczestniczyły w zajęciach warsztatowych i wyjazdach edukacyjno-przyrodniczo-krajoznawczych, pozwalających poszerzyć ich wiedzę na temat lasów. Na zakończenie projektu zorganizowano konkurs wiedzy oraz przeprowadzono akcję nasadzania krzewów w ogrodzie przedszkolnym.

11. Zakup nowości wydawniczych do bibliotek szkolnych (2016 r.) z Narodowego Programu Rozwoju Czytelnictwa 2016-2020.

12. Konkurs ekologiczny „Bądź odpowiedzialny za swoje zwierzęta” (2017 r.) dofinansowany przez Wojewódzki Fundusz Ochrony Środowiska i Gospodarki Wodnej, realizowany przez Gimnazjum. W ramach projektu zorganizowano m.in. konkurs fotograficzny „Mój czworonożny przyjaciel” oraz piknik rodzinny, w czasie którego uczniowie rozdawali ulotki informacyjne.

13. Projekt „Nie pal śmieci - dbaj o swoje środowisko” (2017 r.) dofinansowany ze środków Wojewódzkiego Funduszu Ochrony Środowiska i Gospodarki Wodnej, realizowany przez Przedszkole Publiczne „Tęczowa Kraina”. Obejmował on cykl zajęć o czystym powietrzu, wycieczki do kotłowni, zajęcia warsztatowe, wycieczkę rowerową, akcję liczenia osób przyjeżdżających samochodami czy konkurs piosenki ekologicznej.

14. Zajęcia sportowe realizowane przez Dolnośląską Federację Sportu przy współfinansowaniu przez Samorząd Województwa Dolnośląskiego oraz Ministerstwo Sportu i Turystyki: Multisport, Juniorsport realizowane w latach 2014-2016, Szkolny Klub Sportowy 2017-2018 oraz – od 2014 r. - cykliczny projekt „Umiem pływać skierowany do najmłodszych uczniów.

W 2018 r. gmina – wspólnie z partnerami ze Stowarzyszenia Ziemia Dzierżoniowska - złożyła wniosek o dofinansowanie projektu w ramach działania 10.2 Regionalnego Programu Operacyjnego Województwa Dolnośląskiego. Przewidziano w nim takie przedsięwzięcia jak dofinansowanie studiów podyplomowych w zakresie logopedii dla nauczycieli, zajęcia wyrównawcze z języka polskiego, angielskiego i niemieckiego, a także powstanie kół zainteresowań połączonych z nauczaniem eksperymentalnym z biologii, chemii, fizyki, przyrody oraz matematyki. Zadanie jest odpowiedzią na oczekiwania uczniów i rodziców w związku z dużymi kosztami organizacji pozaszkolnych form edukacji dla uczniów. Realizacja będzie służyć rozwijaniu horyzontów uczniów i wyrównywaniu ich szans w dostępie do alternatywnych form nauczania. W ramach projektu możliwe będzie zorganizowanie zajęć dla dzieci ze specjalnymi potrzebami rozwojowymi oraz edukacyjnymi.

Poza projektami realizowanymi w oparciu o fundusze zewnętrzne, placówki edukacyjne próbują angażować uczniów w różnego rodzaju przedsięwzięcia pozalekcyjne. Dla słabszych uczniów organizowane są zajęcia wyrównawcze, a w celu rozwijania zainteresowań kółko matematyczne, polonistyczne, taneczne, przyrodnicze, języka niemieckiego, SKS, zajęcia kreatywności. Nauczyciele – w związku z dużym problemem wad postawy (u około 90% uczniów) postulują także zajęcia z gimnastyki

korekcyjnej. W celu rozwijania zainteresowań proponowane są zajęcia z robotyki (w Przedszkolu przy wykorzystaniu gier planszowych itp., kontynuowane w Szkole Podstawowej – z wykorzystaniem pracowni komputerowej), zajęcia plastyczne, taneczne, artystyczne, koło regionalne, teatralne. Uczniowie dotychczas chętnie angażowali się w projekty związane z wolontariatem, zbierali nakrętki przeznaczone na pomoc dla potrzebujących, uczestniczyli w akcji „Podziel się posiłkiem”, przygotowywali prezentacje dotyczące Sybiraków. Dlatego też wśród zajęć dodatkowych powinny znaleźć się zajęcia sprzyjające integracji międzypokoleniowej.

Wsparcie udzielane jest również rodzicom. Dzięki spotkaniom ze specjalistami mogą oni poszerzać swoją wiedzę na temat zagrożeń czy sposobów wspierania dzieci. Wśród przykładowych, zorganizowanych przez placówki edukacyjne wykładów można wymienić „Motywowanie dzieci do nauki” czy „Uzależnienia XXI wieku wśród dzieci”.

## VII. Sprawdziany i egzaminy

### VII.1. Szkoła podstawowa

W Szkole Podstawowej im. K.K. Baczyńskiego w Piławie Górnej w roku szkolnym 2016/2017 około  $\frac{1}{3}$  uczniów (104 osoby) otrzymało wyróżnienia za naukę. Siedemdziesiąt dwoje uczniów brało udział w konkursach szkolnych i pozaszkolnych, natomiast z zajęć kompensacyjno-wyrównawczych korzystały 44 osoby.

Porównując średnie wyniki ogółem uczniów z powiatu dzierzoniowskiego i miasta Piława Górna widać, że wyniki tych drugich są wyraźnie gorsze. Dodatkowo zauważyć należy, że ta negatywna sytuacja miała miejsce zarówno w 2015, jak i 2016 r., przy czym większa różnica wystąpiła w drugim analizowanym roku, odpowiednio: 12,9 punktów procentowych (dalej: p.p.) i 14,9 p.p. W podziale na poszczególne przedmioty średnie wyniki uczniów z Piławy Górnej także wypadają gorzej niż wyniki uczniów dla całego powiatu. W tym kontekście szczególnie negatywnie wypadają wyniki z matematyki, które w odniesieniu do ogólnopowiatowych wyników różnią się odpowiednio o 18 p.p. i 15,2 p.p. W przypadku języka angielskiego różnica ta wynosiła 11,2 p.p. i 13,6 p.p., zaś w odniesieniu do języka polskiego - 7,9 p. p. oraz 14,7 p. p.

**Tab. 16. Średnie wyniki sprawdzianu szóstoklasisty w powiecie dzierzoniowskim i mieście Piława Górna w latach 2015 - 2016 [%]<sup>1</sup>.**

		<b>ogółem</b>	<b>język polski</b>	<b>matematyka</b>	<b>język angielski</b>
<b>2015</b>	<b>powiat dzierzoniowski</b>	62,8	71,2	53,8	75,7
	<b>miasto Piława Górna</b>	49,9	63,3	35,8	64,5
<b>2016</b>	<b>powiat dzierzoniowski</b>	58,0	67,5	47,9	67,6
	<b>miasto Piława Górna</b>	43,1	52,8	32,7	54,0

Źródło: opracowanie własne na podstawie danych Okręgowej Komisji Egzaminacyjnej we Wrocławiu, <http://oke.wroc.pl>.

### VII.2. Gimnazjum

Średnie wyniki z egzaminu gimnazjalnego uczniów z Piławy Górnej wypadają gorzej niż średnia dla powiatu dzierzoniowskiego. Tendencja ta jest niestety trwała i miała miejsce w przypadku większości przedmiotów w analizowanym okresie (2013-

<sup>1</sup> W przypadku sprawdzianu szóstoklasisty pod uwagę wzięto tylko egzaminy przeprowadzone w 2015 i 2016 roku. Nie wykorzystano wyników z lat wcześniejszych, gdyż wówczas egzamin miał inną formę, co nie pozwalało na rzetelne porównanie wyników.

2017 rok). Szczególnie duża różnica między wynikami uczniów z gminy i powiatu występuje w przypadku egzaminu z języka angielskiego (w części podstawowej i rozszerzonej) - średnio w przeliczeniu na jeden rok wynosiła ona odpowiednio 13,2 p.p. i 17,2 p.p. Znaczną różnicę w wynikach uczniów obserwuje się także w przypadku języka polskiego, gdzie średnio w skali roku wynosi ona niecałe 10 p. p. W niektórych latach uczniowie z miasta Piława Górnej lepiej zdawali egzamin z języka niemieckiego (zarówno w części podstawowej i rozszerzonej).

**Tab. 17. Średnie wyniki egzaminu gimnazjalnego w powiecie dzierzoniowskim i mieście Piława Górna w latach 2013 - 2017 [%].**

	powiat dzierzoniowski							
	JP	H,W	M	P	JA-p	JA-r	JN-p	JN-r
2013	60,0	56,8	45,0	57,6	63,9	48,2	54,6	38,0
2014	64,9	57,4	43,3	50,1	63,3	47,3	49,5	34,4
2015	59,0	62,1	44,0	47,4	64,3	47,1	49,6	28,0
2016	65,0	53,0	45,0	48,0	62,4	42,8	50,5	27,7
2017	66,1	55,5	39,0	47,5	64,0	44,6	43,0	27,9
	miasto Piława Górna							
	JP	H,W	M	P	JA-p	JA-r	JN-p	JN-r
2013	49,7	46,9	34,8	47,7	47,8	29,2	34,5	16,0
2014	56,8	51,0	38,9	45,4	53,3	31,5	64,4	60,0
2015	53,3	58,0	38,0	41,3	53,1	31,4	47,0	25,3
2016	51,6	46,3	36,9	41,4	51,2	24,8	68,7	26,7
2017	54,9	49,8	32,8	39,3	46,4	26,9	50,0	0,0

Legenda: H,W - historia, WOS; JP - język polski; P - przedmioty przyrodnicze; M - matematyka; JA-p - jęz. angielski podstawowy; JA-r - jęz. angielski rozszerzony; JN-p - jęz. niemiecki podstawowy; JN-r - jęz. niemiecki rozszerzony.

Źródło: opracowanie własne na podstawie danych Okręgowej Komisji Egzaminacyjnej we Wrocławiu, <http://oke.wroc.pl>.

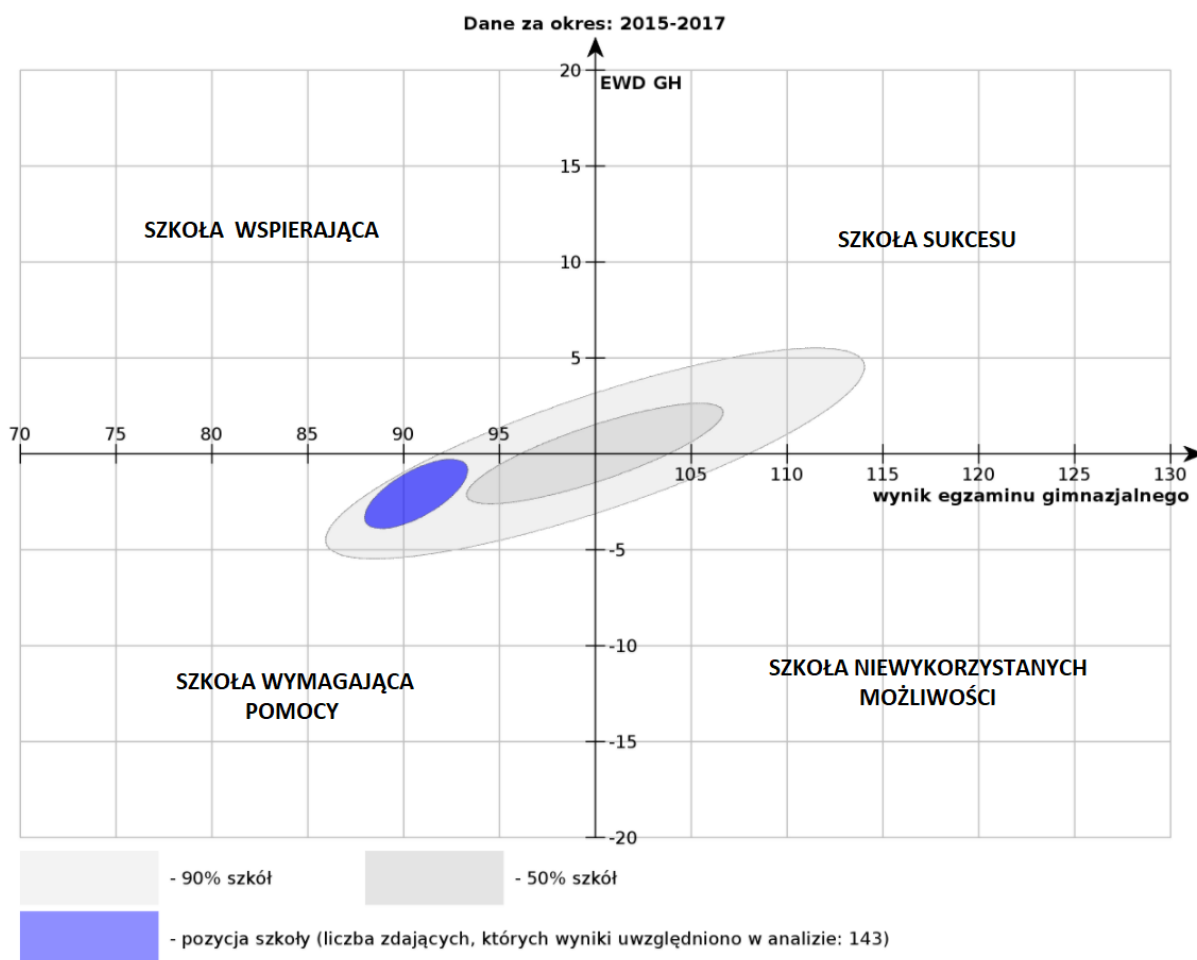
Edukacyjna Wartość Dodana to sposób na mierzenie wkładu szkoły w osiągnięcia szkolne uczniów, którzy do niej uczęszczali, czyli świadczyć ma o efektywności pracy szkoły z grupą uczniów w określonym cyklu nauczania (w tym wypadku w cyklu trzyletnim).

Wykresy EWD składają się z dwóch osi – wartości EWD w poszczególnych częściach egzaminu oraz wyniku egzaminu gimnazjalnego. Jeśli szkoła znajduje się w miejscu przecięcia się osi, wówczas oznacza to, że jej uczniowie osiągają średnie wyniki egzaminu, a sama szkoła ma średnią wartość EWD. Im bardziej pozycja szkoły przesunęła się w prawo, tym lepsze wyniki egzaminu (wyższe niż średnia w Polsce) i lepszą wartość EWD posiadają uczniowie i szkoła (przeciwna sytuacja występuje, gdy

pozycja szkoły na osi przesuwają się w lewo). W odniesieniu do osi EWD – im wyżej przesuwają się pozycje szkół na tej osi, tym większą efektywność przejawia szkoła i odwrotnie. Ponadto na wykresach zawierają się dwie elipsy. Jeśli szkoła znajduje się w obszarze 90% szkół, to jej pozycja nie odbiega silnie od typowego zestawienia obu miar dla szkół w Polsce. Jeśli natomiast szkoła znajduje się poza tą elipsą, to znaczy, że jest to szkoła o rzadkiej kombinacji EWD i wyników egzaminu gimnazjalnego.

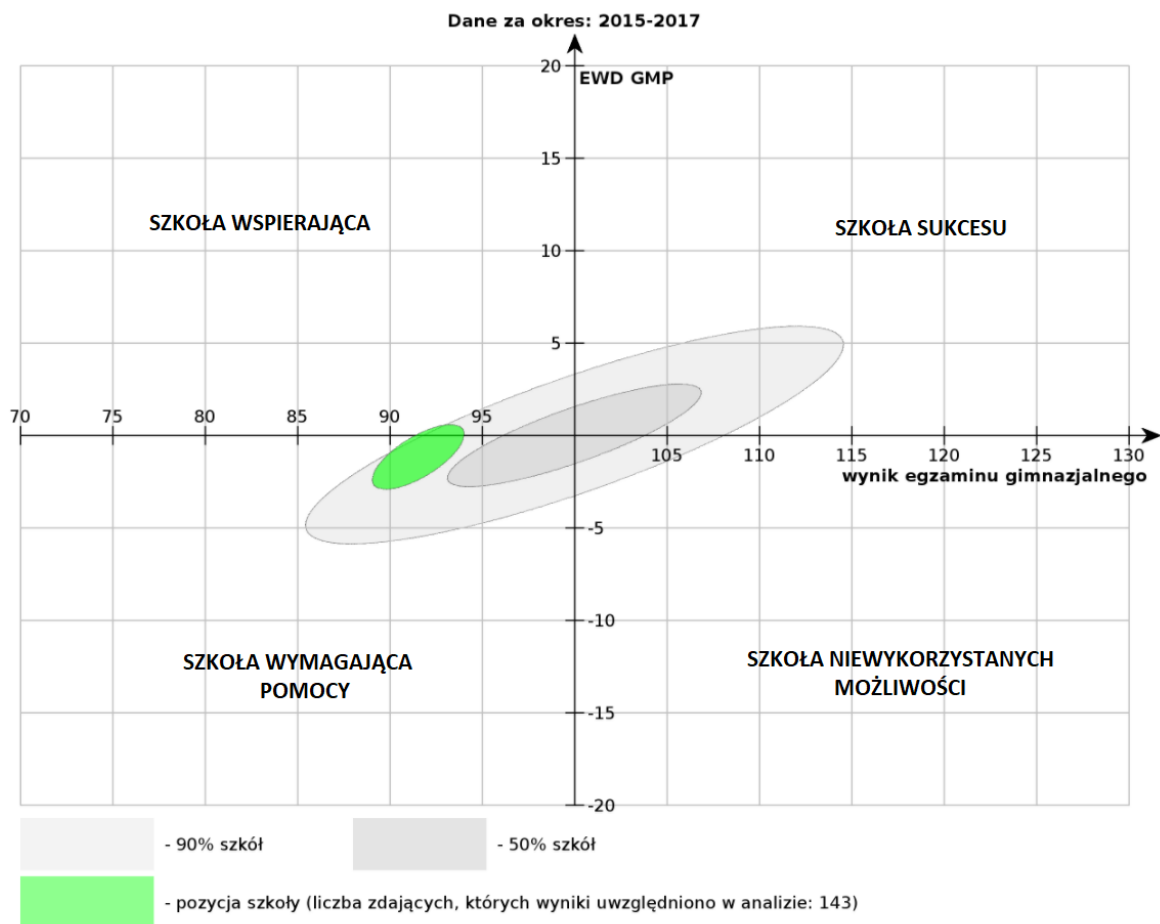
W przypadku Gimnazjum w Piławie Górnej widać, że znajdowało się ono poza pierwszą elipsą, tj. wyniki szkoły pod względem wartości EWD oraz wyniku egzaminu gimnazjalnego wykazywały odchylenie od średniej w Polsce. Ponadto szkoła kwalifikowała się jako ta wymagająca pomocy, tj. gimnazjum o niskich wynikach egzaminacyjnych i niskiej efektywności nauczania. Decyduje to o pogorszeniu stanu edukacji w tej szkole, bowiem w poprzednio obowiązującej Strategii Oświaty określono je jako szkołę wspierającą.

**Rys. 4. Edukacyjna Wartość Dodana dla uczniów Gimnazjum im. Zesłańców Sybiru w Piławie Górnej w latach 2015-2017 z przedmiotów humanistycznych.**



Źródło: <http://ewd.edu.pl/wskazniki/gimnazjum/wykres-szkoly/?id=14065>.

**Rys. 5. Edukacyjna Wartość Dodana dla uczniów Gimnazjum im. Zesłańców Sybiru w Piławie Górnej w latach 2015-2017 z przedmiotów matematyczno-przyrodniczych.**

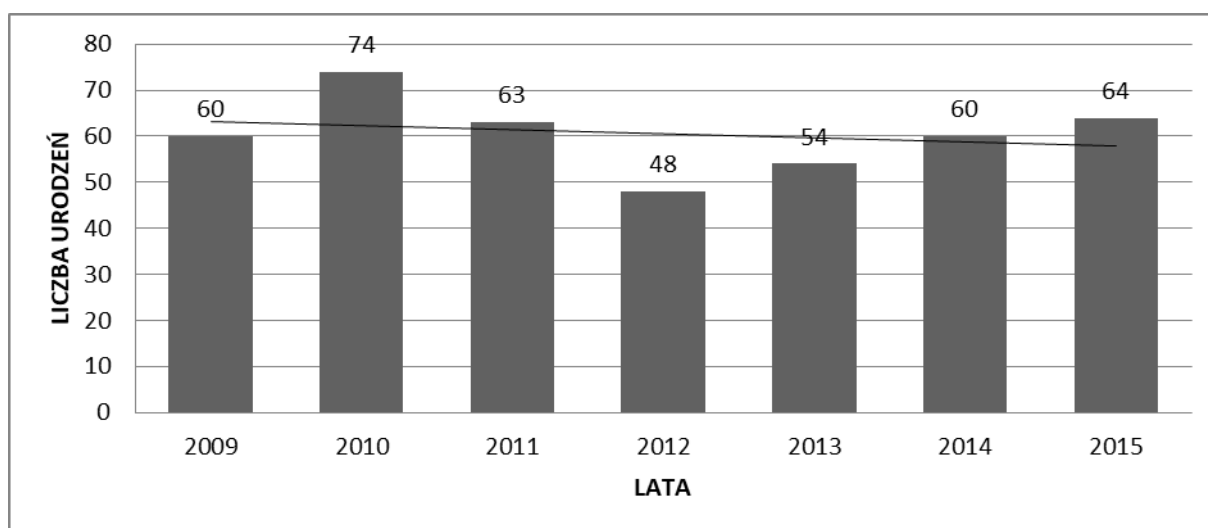


Źródło: <http://ewd.edu.pl/wskazniki/gimnazjum/wykres-szkoly/?id=14065>.

## VIII. Prognoza demograficzna dla gminy Piława Górna

W celu określenia sytuacji szkół na terenie gminy Piława Górna uwzględniono dane o liczbie urodzeń w latach 2009-2015, tj. w perspektywie 7 lat (metodologicznie okres 5 lat jest uznawany za niepoprawny i nie pozwalający na wyciąganie wniosków). W całym tym okresie odnotowano niewielki wzrost liczby urodzeń – o 6,67%, przy czym w latach 2010-2012 tendencja miała charakter spadkowy (spadek o 35,1%), zaś między 2012 a 2015 r. liczba urodzeń wzrosła (o 33,3%). Na podstawie liczby urodzeń oraz wieku rozpoczęcia nauki szkolnej przygotowano tabele i wykresy prezentujące liczbę uczniów w poszczególnych klasach Szkoły Podstawowej oraz w oddziałach gimnazjalnych, które kończą działalność.

Rys. 6. Liczba urodzeń w gminie Piława Górna w latach 2009-2015.



Źródło: opracowanie własne.

Tab. 18. Prognozowana liczba uczniów w Szkole Podstawowej im. K.K. Baczyńskiego w Piławie Górnej do roku szkolnego 2022/2023.

Klasa	2016/2017	2017/2018	2018/2019	2019/2020	2020/2021	2021/2022	2022/2023
VIII	x	x	50	46	48	77	69
VII	x	50	46	48	77	69	21
VI	50	46	48	77	69	21	57
V	49	48	77	69	21	57	63
IV	44	77	69	21	57	63	48
III	81	69	21	57	63	48	54
II	68	21	57	63	48	54	60
I	26	57	63	48	54	60	64
<b>RAZEM</b>	<b>318</b>	<b>368</b>	<b>431</b>	<b>429</b>	<b>437</b>	<b>449</b>	<b>436</b>

Źródło: opracowanie własne.

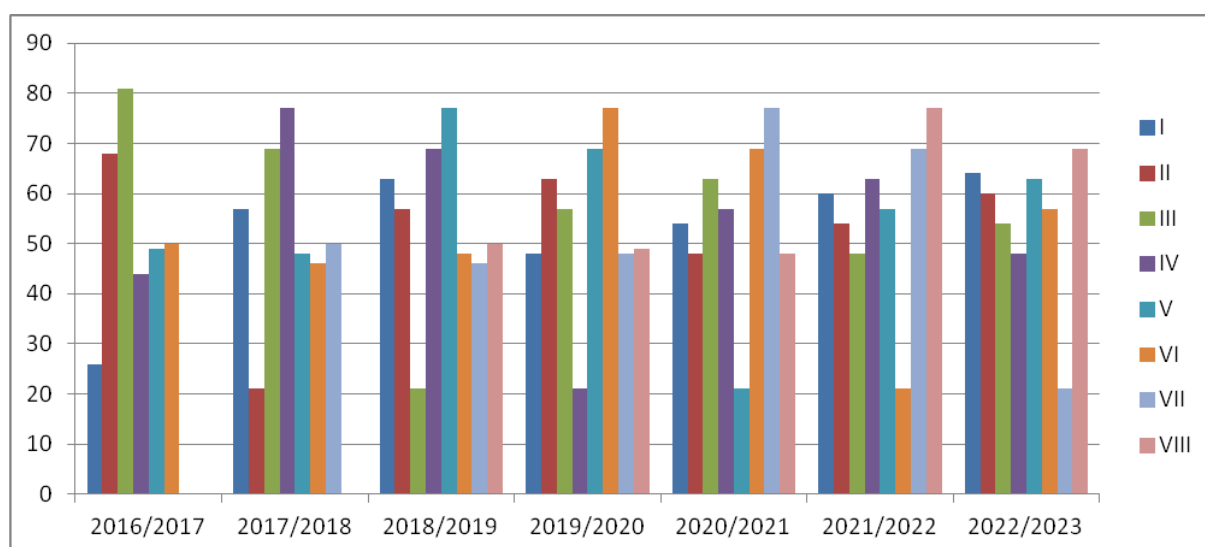


**Tab. 19. Prognozowana liczba uczniów i oddziałów szkolnych w Szkole Podstawowej im. K.K. Baczyńskiego w Piławie Górnej do roku szkolnego 2022/2023.**

PROGNOZA	2016/2017	2017/2018	2018/2019	2019/2020	2020/2021	2021/2022	2022/2023
LICZBA UCZNIÓW	318	368	431	429	437	449	436
LICZBA ODDZIAŁÓW	14	17	18	18	19	19	19
LICZBA UCZNIÓW NA ODDZIAŁ	22,17	21,65	23,94	23,83	23,0	23,63	22,95

Źródło: opracowanie własne.

**Rys. 7. Prognozowana liczba uczniów w Szkole Podstawowej im. K.K. Baczyńskiego w Piławie Górnej do roku szkolnego 2022/2023.**



Źródło: opracowanie własne.

**Tab. 20. Liczba uczniów w oddziałach gimnazjalnych w Piławie Górnej do roku szkolnego 2019/2020.**

Klasa	2016/2017	2017/2018	2018/2019	2019/2020
III	40	44	61	x
II	44	61	x	x
I	61	x	x	x
<b>RAZEM</b>	<b>145</b>	<b>96</b>	<b>61</b>	<b>0</b>

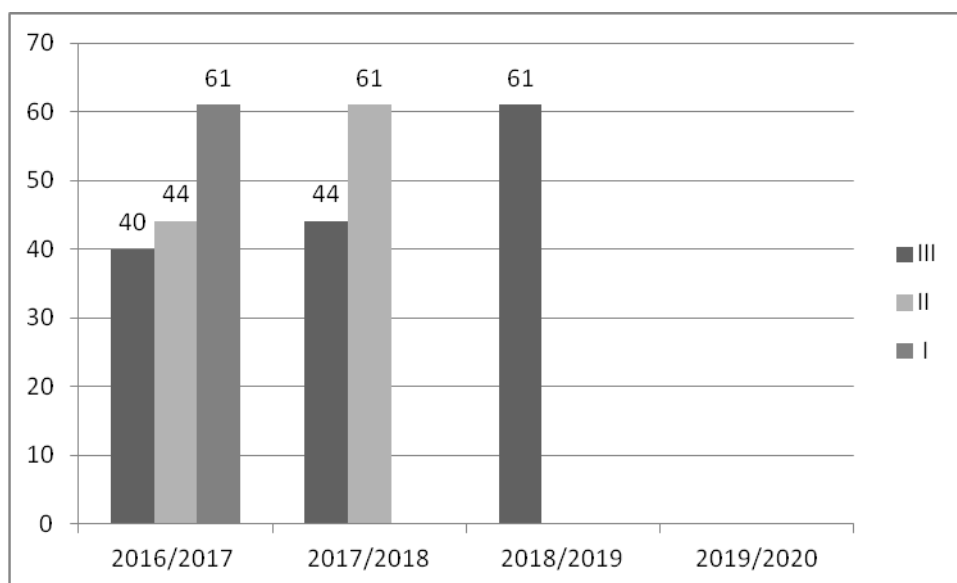
Źródło: opracowanie własne.

**Tab. 21. Liczba uczniów i oddziałów gimnazjalnych w Piławie Górnej do roku szkolnego 2019/2020.**

<b>PROGNOZA</b>	<b>2016/2017</b>	<b>2017/2018</b>	<b>2018/2019</b>	<b>2019/2020</b>
LICZBA UCZNIÓW	145	96	61	0
LICZBA ODDZIAŁÓW	7	5	3	0
LICZBA UCZNIÓW NA ODDZIAŁ	20,17	19,2	20,33	0

Źródło: opracowanie własne.

**Rys. 8. Liczba uczniów w oddziałach gimnazjalnych w Piławie Górnej do roku szkolnego 2019/2020.**



Źródło: opracowanie własne.

## IX. Finanse oświaty w gminie Piława Górna

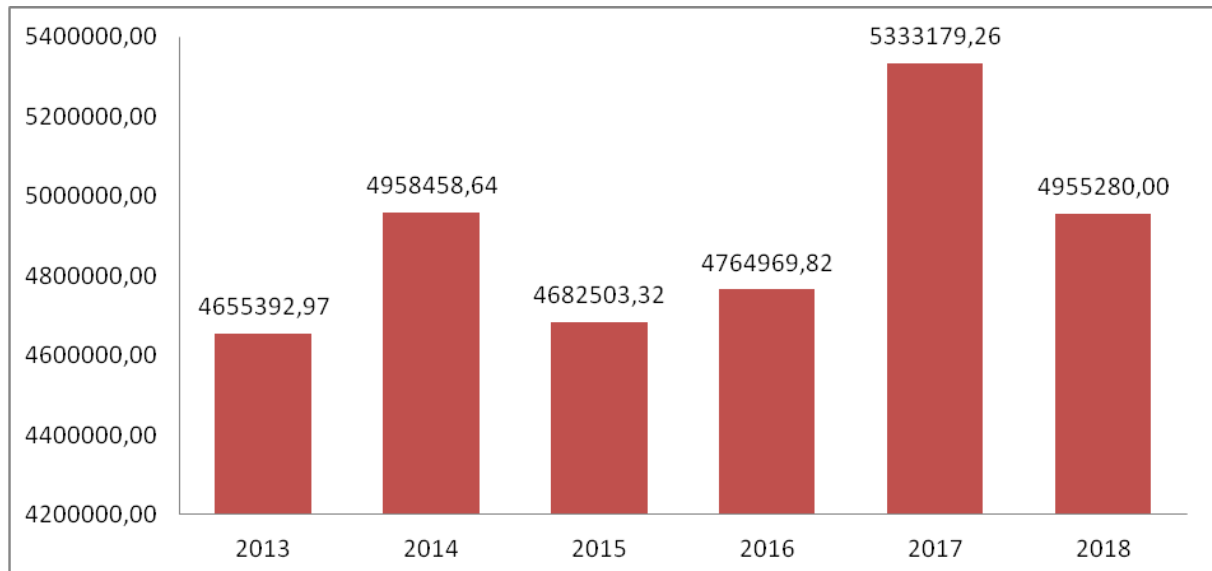
Wydatki na oświatę w gminie Piława Górna są coraz wyższe – między 2013 a 2018 r. wzrosły o 6,44%. Jednak zauważyć można, że wzrost ten nie ma charakteru systematycznego – między 2014 a 2015 r. oraz 2017 a 2018 r. wystąpił spadek wydatków.

Tab. 22. Finansowanie oświaty w gminie Piława Górna ogółem w latach 2013-2018.

Dział 801 Oświata i wychowanie	2013	2014	2015	2016	2017	2018
Subwencja oświatowa	2 749 803,00	2 839 313,00	2 971 255,00	2 815 999,00	2 897 087,00	2 958 252,00 <sup>2</sup>
Dotacje celowe i inne	315 211,07	561 746,00	248 471,97	321 369,85	415 139,20	410 546,00 <sup>3</sup>
Środki własne gminy	1 590 378,90	1 557 399,64	1 462 776,35	1 627 600,97	2 025 953,06	1 586 482,00
<b>Razem</b>	<b>4 655 392,97</b>	<b>4 958 458,64</b>	<b>4 682 503,32</b>	<b>4 765 969,82</b>	<b>5 333 179,26</b>	<b>4 955 280,00</b>

Źródło: opracowanie własne.

Rys. 9. Wydatki na oświatę w gminie Piława Górna ogółem w latach 2013-2018.

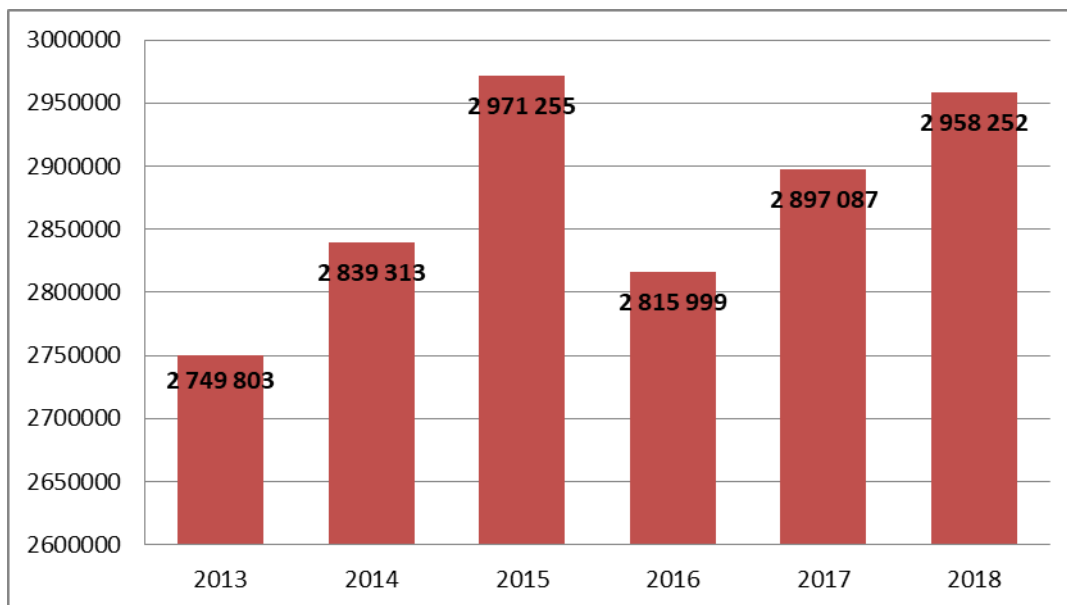


Źródło: opracowanie własne.

<sup>2</sup> Kwota ostateczna.

<sup>3</sup> Wydatki zaplanowane.

**Rys. 10. Wysokość subwencji oświatowej w gminie Piława Górna w latach 2013-2018.**



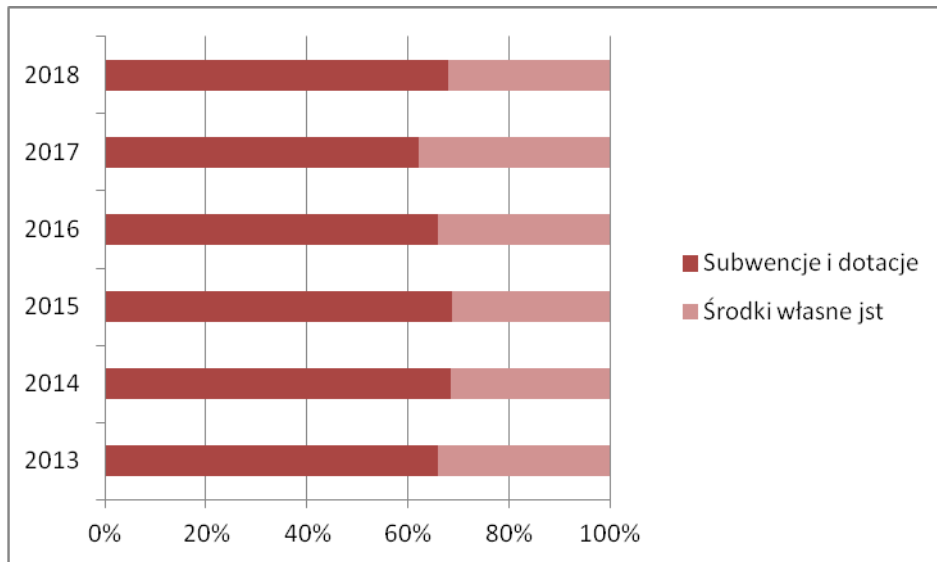
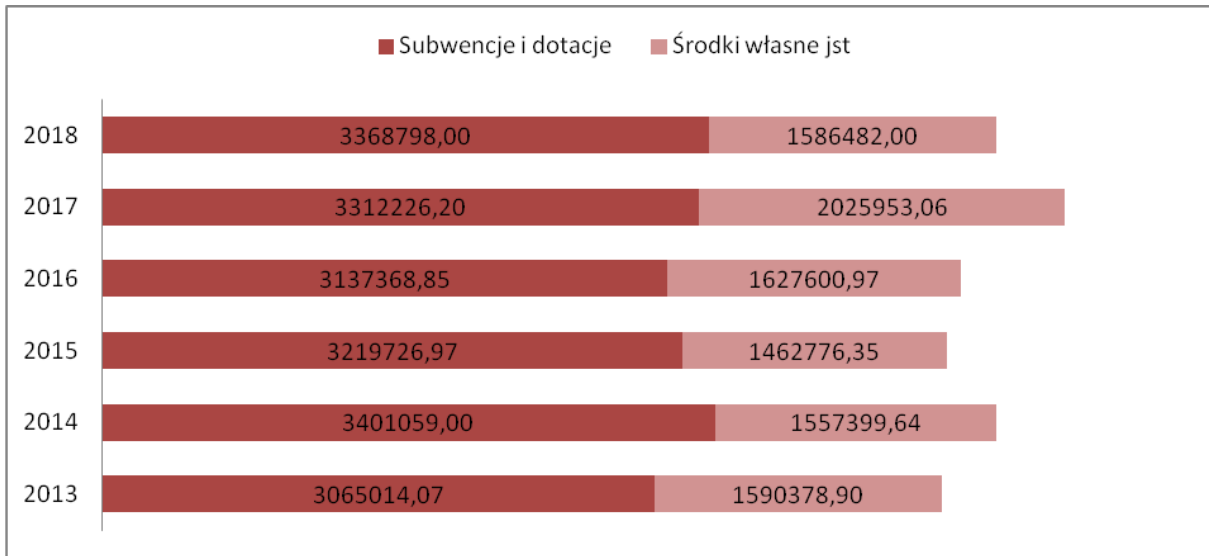
Źródło: opracowanie własne.

Tab. 23. Wydatki na oświatę w gminie Piława Górna w latach 2013-2017 z uwzględnieniem poszczególnych rozdziałów.

Rozdział		2013	2014	2015	2016	2017
<b>Rozdział 80101</b>		1 978 178,63	1 990 339,03	1 919 892,77	2 059 327,61	2 220 926,47
<b>Rozdział 80104</b>		799 049,67	840 682,20	933 256,85	932 099,49	1 021 016,70
<b>Rozdział 80110</b>		1 450 719,77	1 490 906,26	1 453 301,14	1 304 270,00	225 991,31; oddziały gimnazjalne w SP - 876 269,88
<b>Rozdział 80113</b>		x	2 713,20	3 107,63	7 050,58	8 050,59
<b>Rozdział 80146</b>	<b>P</b>	1 885,96	1 027,62	1 226,00	370,00	2 985,88
	<b>SP</b>	4 052,83	6 169,33	5 192,82	11 403,51	11 122,72
	<b>G</b>	4 434,22	2 173,15	2 533,80	4 064,28	2 677,32
<b>Rozdział 80150</b>	<b>SP</b>	x	x	135 622,29	11 9819,53	79 444,72
	<b>G</b>	x	x	4 221,80	38 932,30	55 710,03
<b>Rozdział 80195</b>	<b>P</b>	1 968,10	2 048,37	5 001,88	5 087,05	5 989,91
	<b>SP</b>	31 770,00	35 591,00	36 100,00	37 116,00	37 682,00
	<b>G</b>	1 315,09	1 381,50	1 410,45	1 432,16	958,90
<b>Rozdział 85401</b>		21 686,58	60 580,24	52 886,95	66 359,66	106 165,32
<b>Rozdział 85415</b>	<b>SP</b>	14 580,063	12 930,00	5 450,00	2 825,00	2 100,00
	<b>G</b>	1 700,00	2 450,00	2 500,00	3 700,00	2 600,00
<b>Rozdział 80149</b>		x	x	x	x	19 061,00
<b>Rozdział 85446</b>		x	x	200,00	392,00	800,00

Źródło: opracowanie własne.

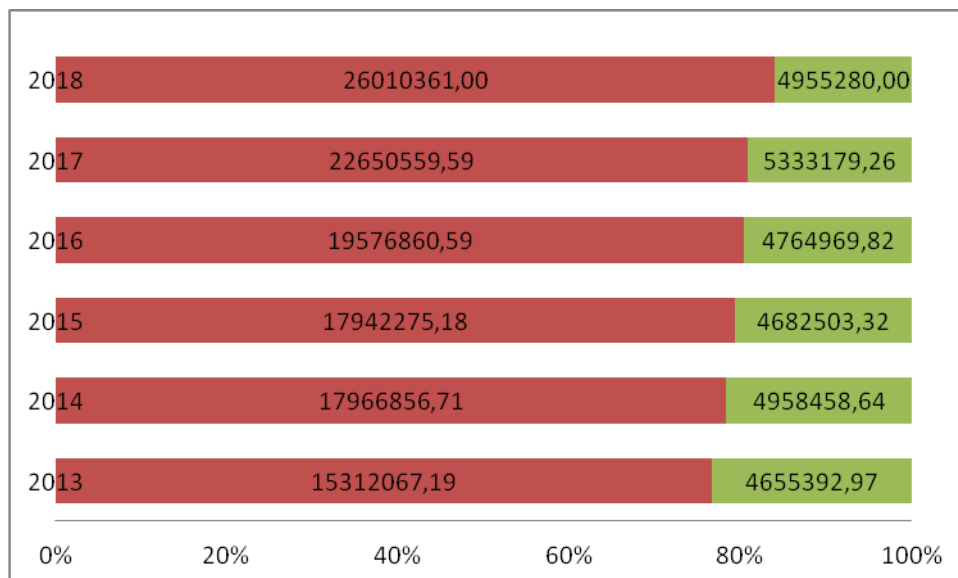
**Rys. 11** Udział subwencji (i dotacji) oraz środków własnych jst (z dochodami) w wydatkach na oświatę w gminie Piława Górna w latach 2013-2018.



Źródło: opracowanie własne.

Udział wydatków na cele oświatowe w budżecie gminy urósł w latach 2013-2018 ponad pięciokrotnie – procentowy udział wzrósł z 3,04% w 2013 r. do 19,05% w 2018 roku.

**Rys. 12. Wydatki gminy Piława Górna ogółem oraz wydatki na oświatę w latach 2013-2018.**



Kolorem czerwonym zaznaczono wydatki gminy ogółem, a zielonym wydatki na oświatę.

Źródło: opracowanie własne.

## X. Analiza SWOT

MOCNE STRONY	SŁABE STRONY
<ul style="list-style-type: none"> <li>✓ wykształcona i kompetentna kadra,</li> <li>✓ odpowiednio wyposażona baza oświatowa (sale komputerowe, biblioteki),</li> <li>✓ duża liczba projektów miękkich realizowanych w placówkach oświatowych, zwłaszcza z zakresu ekologii,</li> <li>✓ duża liczba zajęć wyrównawczych oraz konsultacji mających na celu podnoszenie wyników nauczania,</li> <li>✓ liczne konkursy dla dzieci, możliwość udziału w zajęciach rozwijających dodatkowe umiejętności i kompetencje uczniów,</li> <li>✓ sukcesy w pozyskiwaniu środków finansowych na projekty społeczne i przedsięwzięcia inwestycyjne,</li> <li>✓ zajęcia szkolne prowadzone są w trybie jednozmianowym,</li> <li>✓ bezpośredni kontakt nauczycieli z rodzicami uczniów, brak anonimowości, znajomość uczniów i ich rodzin,</li> <li>✓ otwarcie (wrzesień 2018 r.) nowoczesnej hali sportowej,</li> <li>✓ realizacja Uczniowskiego Programu Stypendialnego.</li> </ul>	<ul style="list-style-type: none"> <li>– problemy techniczne (głównie ze stanem instalacji) dotyczące budynków szkolnych,</li> <li>– ograniczona liczba zajęć wyrównawczych z przedmiotów humanistycznych,</li> <li>– stosunkowo nieduża liczba zajęć dodatkowych dla uczniów uzdolnionych, chcących rozszerzać wiedzę w różnych dziedzinach,</li> <li>– niski poziom nauczania mierzony wynikami sprawdzianu szóstoklasisty i egzaminu gimnazjalnego oraz niski poziom EWD,</li> <li>– niewystarczające wsparcie psychologiczne czy logopedyczne dla uczniów (brak nauczycieli i niewielka liczba godzin sprawia, że uczniowie uzyskują pomoc w niewłaściwych warunkach, np. w większych grupach zamiast indywidualnie),</li> <li>– zjawisko odpływu dzieci z miasta do innych ośrodków ze względu na ofertę klas „specjalistycznych”, gł. sportowej.</li> </ul>
SZANSE	ZAGROŻENIA
<ul style="list-style-type: none"> <li>➤ możliwość pozyskania środków zewnętrznych z Unii Europejskiej,</li> <li>➤ zwiększenie nakładów na oświatę ze strony budżetu państwa,</li> <li>➤ wykorzystanie „dobrych praktyk” zarządzania szkołami z innych gmin,</li> <li>➤ utworzenie nowych rodzajów klas, np. sportowej,</li> <li>➤ gotowość instytucji pozarządowych do współpracy w zakresie realizacji zajęć pozalekcyjnych,</li> <li>➤ właściwa atmosfera współpracy pomiędzy placówkami a organem prowadzącym,</li> <li>➤ coraz większa liczba programów i projektów pozarządowych umożliwiających pozyskanie funduszy wyrównujących szanse edukacyjne dzieci i młodzieży,</li> <li>➤ efektywne rozwinięcie doradztwa zawodowego w celu świadomego i samodzielnego podejmowania decyzji edukacyjnych i zawodowych przez uczniów.</li> </ul>	<ul style="list-style-type: none"> <li>❖ nieokreślone zasady programowania unijnego,</li> <li>❖ niestabilna i nieodokreślona polityka edukacyjna państwa,</li> <li>❖ niewystarczająca wysokość subwencji oświatowej,</li> <li>❖ konkurencja ze strony placówek oświatowych gmin sąsiednich,</li> <li>❖ niż demograficzny,</li> <li>❖ zmiany w funkcjonowaniu rodzin, powodujące zmniejszenie zainteresowania dziećmi przy jednoczesnym wzroście oczekiwań, brak świadomości o problemach dzieci wśród rodziców, dewaluacja znaczenia problemów,</li> <li>❖ zagrożenia uzależnieniami związanymi z korzystaniem z komputerów czy telefonów,</li> <li>❖ niska świadomość społeczeństwa w zakresie ważności edukacji,</li> <li>❖ roszczeniowa i konsumpcyjna postawa młodego pokolenia,</li> <li>❖ rosnący odsetek dzieci z problemami zdrowotnymi (m.in. wady postawy, niedosłuch, niedowidzenie, wady wymowy),</li> <li>❖ spadek autorytetu nauczycieli.</li> </ul>



## XI. Podsumowanie osiągnięcia celów strategicznych Strategii Oświaty Gminy Piława Górna na lata 2013-2017

Placówki oświatowe gminy Piława Górna podjęły liczne działania zmierzające do osiągnięcia wyznaczonych celów strategicznych i operacyjnych zaplanowanych w strategii na lata 2013-2017. W poniższej tabeli przedstawiono zestawienie celów wraz z przykładowymi działaniami, których realizacja pozwoliła na ich osiągnięcie.

Cel strategiczny	Cel operacyjny	Przykładowe działania
I. Umożliwienie każdemu dziecku osiągnięcia sukcesu na miarę indywidualnych zdolności i zainteresowań.	Nauczyciele/wychowawcy prowadzą dodatkowe zajęcia rozwijające zainteresowania i indywidualne zdolności dzieci i młodzieży	<p><b>- 2014/2015:</b></p> <ul style="list-style-type: none"> <li>• projekty sportowe: Multisport, Mały Mistrz i Umieć Pływać; audycje muzyczne z koncertami i zajęcia muzyczne filharmonia dla dzieci z przedszkola; koła zainteresowań w szkole podstawowej i gimnazjum,</li> <li>• opracowanie wniosków i zaleceń do pracy dla zespołu uczącego w zakresie poprawy wyników egzaminów kończących szkołę,</li> </ul> <p><b>- 2015/2016:</b></p> <ul style="list-style-type: none"> <li>• certyfikat Cyfrowej Szkoły dla gimnazjum w związku z szerokim zastosowaniem technologii informatycznych w nauczaniu,</li> <li>• liczne zajęcia pozalekcyjne, np. rytmika, koncerty w Filharmonii Wałbrzyskiej dla dzieci z przedszkola,</li> </ul> <p><b>- 2016/2017:</b></p> <ul style="list-style-type: none"> <li>• realizacja projektu Ministerstwa Sportu i Turystyki pn. „Lokalny Animator Sportu”,</li> </ul>
	Szkoły/przedszkole podejmują międzynarodową współpracę z placówkami oświatowymi miast partnerskich.	<p><b>- 2014/2015:</b></p> <ul style="list-style-type: none"> <li>• wykorzystywanie technik multimedialnych na zajęciach, korzystanie z rzutników, projektorów, tablic interaktywnych, multibooka, Internetu,</li> <li>• profesjonalna pracownia językowa w szkole podstawowej,</li> </ul> <p><b>- 2015/2016:</b></p>

		<ul style="list-style-type: none"> <li>• udział nauczycieli w szkoleniach językowych,</li> </ul> <p><b>- 2016/2017:</b></p> <ul style="list-style-type: none"> <li>• szkolny konkurs literowania w języku angielskim dla klas IV-VI szkoły podstawowej,</li> </ul>
II. Szkoły/ przedszkole rozwijają postawy prozdrowotne, proekologiczne i prospołeczne.	Nauczyciele/wychowawcy realizują programy edukacji zdrowotnej	<p><b>- 2014/2015:</b></p> <ul style="list-style-type: none"> <li>• realizacja ogólnopolskiego projektu Szkoła bez przemocy, Bezpieczna szkoła, Bezpieczne wakacje, program z zakresu bezpieczeństwa dziecka „Przedszkolak bezpieczny w domu, przedszkolu, na ulicy i placu zabaw”, program antynikotynowy „Czyste powietrze wokół nas”, Program prewencyjny „Bezpieczny Przedszkolak – Bezpiecznym Uczniem”,</li> </ul> <p><b>- 2015/2016:</b></p> <ul style="list-style-type: none"> <li>• realizacja projektów Żyj smacznie i zdrowo czy Bezpieczne wakacje,</li> </ul> <p><b>- 2016/2017:</b></p> <ul style="list-style-type: none"> <li>• realizacja programu edukacji zdrowotnej „ZDROWIE NASZYM SKARBEM” w przedszkolu, udział dzieci z przedszkola w ogólnopolskim projekcie pod hasłem „Bijemy razem rekord” we współudziale z OSP Piława Górna i Specjalnym Ośrodkiem Szkolno-Wychowawczym w Piławie Górnej,</li> </ul>
	Nauczyciele/wychowawcy kształtują wśród dzieci i młodzieży postawy odpowiedzialności za obecny i przyszły stan środowiska	<p><b>- 2014/2015:</b></p> <ul style="list-style-type: none"> <li>• Regionalny Konkurs Ekologiczny „Jestem znawcą przyrody”, projekt „Eko-edukacja dzieci i młodzieży w gminie Piława Górna”,</li> </ul> <p><b>- 2015/2016:</b></p> <ul style="list-style-type: none"> <li>• „Zielona mapa Polski” – ekologiczny projekt edukacyjny gimnazjum z wykorzystaniem środków z WFOŚiGW we Wrocławiu, udział szkoły podstawowej w akcji „Zbieramy zużyte baterie”,</li> </ul> <p><b>- 2016/2017:</b></p> <ul style="list-style-type: none"> <li>• udział uczniów szkoły podstawowej w akcji „Listy dla Ziemi”,</li> </ul>

	<p>Organizacja zajęć kształtujących umiejętności prospołeczne i przeciwdziałanie występowaniu wśród dzieci i młodzieży zachowań nieakceptowanych społecznie</p>	<p><b>- 2014/2015:</b></p> <ul style="list-style-type: none"> <li>• szkolenia Rady Pedagogicznej m.in. w zakresie aktywnych metod nauczania, stosunków rodziców i uczniów,</li> </ul> <p><b>- 2015/2016:</b></p> <ul style="list-style-type: none"> <li>• udział uczniów gimnazjum w akcji „Podaruj paczkę na Kresy” zorganizowanej przez Telewizję Polską i Kuratorium Oświaty,</li> <li>• szkolenia Rady Pedagogicznej, np. „Nauczyciele kontra dopalacze”,</li> </ul> <p><b>- 2016/2017:</b></p> <ul style="list-style-type: none"> <li>• wykłady dla rodziców - „Motywowanie dzieci do nauki” czy „Uzależnienia XXI wieku wśród dzieci”,</li> </ul>
	<p>Szkoły/przedszkole współpracują z instytucjami i organizacjami lokalnymi biorąc udział w życiu społecznym i kulturalnym gminy.</p>	<p><b>- 2014/2015:</b></p> <ul style="list-style-type: none"> <li>• udział dzieci w zajęciach Biblioteki Publicznej – „Dzień Pluszowego Misia” oraz w projekcie „W krainie bajek i baśni”; występ na Uroczystej Sesji Rady Miejskiej kończącej obchody 25-lecie samorządności „Wolni i samorządni”,</li> </ul> <p><b>- 2015/2016:</b></p> <ul style="list-style-type: none"> <li>• współpraca szkoły podstawowej ze Strażą Pożarną w Piławie Górnej – bicie rekordu udzielania i pomocy, konkursy, akcje profilaktyczne,</li> </ul> <p><b>- 2016/2017:</b></p> <ul style="list-style-type: none"> <li>• udział uczniów gimnazjum w projekcie bibliotecznym „Narodowym Programie Czytelnictwa” czy projekcie Dolnośląskiego Ośrodka Polityki Społecznej „Dolnośląski Rok Rodziny”,</li> </ul>
<p>Unowocześnienie bazy edukacyjnej oraz wzmocnienie procesów</p>	<p>Unowocześnienie i inwestycje w bazę edukacyjną Gminy Piława Górna</p>	<p><b>- 2014/2015:</b></p> <ul style="list-style-type: none"> <li>• szkolenia nauczycieli i udział w konferencjach metodycznych (np. „Egzaminy z Oxford UP”, „Make Matura Manageable”, terapia Gestalt, Nauczanie gramatyki w ciekawy sposób oraz Przydatność znajomości języka angielskiego w codziennym życiu),</li> </ul>

zarządczych dla stworzenia wszechstronnej, nowoczesnej i bezpiecznej edukacji dla każdego dziecka		<ul style="list-style-type: none"> <li>• remont sali gimnastycznej w gimnazjum, zakup szafek dla uczniów klas I gimnazjum, odnowienie pracowni komputerowej w gimnazjum, zakup sprzętu, mebli i pomocy dydaktycznych dla szkoły podstawowej, remont podłóg, montaż drzwi p.poż. w przedszkolu,</li> </ul> <p><b>- 2015/2016:</b></p> <ul style="list-style-type: none"> <li>• udział kadry pedagogicznej gimnazjum w serii szkoleń z projektu „Aktywna Edukacja” i innych, np. „O dysleksji praktycznie”, „Jeśli nie nauczanie indywidualne to co?”, „Nowe zasady organizowania kształcenia dzieci i uczniów posiadających orzeczenie o potrzebie kształcenia specjalnego”,</li> <li>• odnowienie sal dydaktycznych w gimnazjum, remont korytarza w budynku szkoły podstawowej, malowanie sal i korytarzy w przedszkolu,</li> </ul> <p><b>- 2016/2017:</b></p> <ul style="list-style-type: none"> <li>• rozpoczęcie budowy hali sportowej.</li> </ul>
---	--	---

## **XII. Wizja i cele strategiczne w zakresie oświaty w gminie Piława Górna**

Jednym z elementów każdego dokumentu strategicznego jest wizja. Prezentuje ona najważniejsze pozytywne cechy dziedziny, której dotyczy strategia, pożądany stan.

**System oświaty w Piławie Górnej funkcjonuje sprawnie, odpowiada potrzebom mieszkańców (rodziców i dzieci), zapewnia wysoką jakość kształcenia.**

**Kompetentna Kadra Pedagogiczna ma zapewnione warunki do podnoszenia kwalifikacji.**

**Placówki edukacyjne dbają o rozwój talentów swoich uczniów i wspierają ich w rozwoju.**

Wizja funkcjonowania oświaty w gminie Piława Górna prowadzi do wyodrębnienia następujących celów strategicznych wraz z odpowiadającymi im celami operacyjnymi:

### **Cel strategiczny I. Wysoka jakość nauczania, wychowania i opieki nad dziećmi w placówkach oświatowych**

- I.1 Zróżnicowana oferta edukacyjna.
- I.2 Wykorzystanie najlepszych metod pracy z uczniem o szczególnych potrzebach edukacyjnych.
- I.3 Rozwój systemu stypendialnego nakierowanego na wsparcie uczniów zdolnych.
- I.4 Kontynuacja i rozwój w nowych obszarach współpracy z uczelniami wyższymi.
- I.5 Realizacja wdrożonych innowacji pedagogicznych oraz inicjowanie kolejnych.
- I.6 Wsparcie nauczycieli w ciągłym podnoszeniu kwalifikacji zawodowych i specjalistycznych.
- I.7 Poprawa efektywności systemu doradztwa zawodowego.

- I.8. Kontynuacja działań opiekuńczych, w tym: dożywianie, stypendia socjalne, mleko, warzywa i owoce bezpłatnie dostępne uczniom w szkole.

## **Cel strategiczny II. Optymalizacja sposobu wykorzystywania infrastruktury placówek oświatowych**

- II.1 Zachowanie w odpowiednim stanie infrastruktury szkolnej poprzez przeprowadzanie bieżących remontów.
- II.2 Stałe doposażanie placówek oświatowych w nowoczesny sprzęt (np. nowe komputery) i pomoce dydaktyczne, a także rozwój i tworzenie nowych pracowni (np. językowych, przyrodniczych, chemicznych).
- II.3 Podłączenie placówek oświatowych do szybkiego internetu.

## **Cel strategiczny III. Wzmacnianie roli placówek oświatowych jako miejsc aktywności lokalnej**

- III.1 Rozwój stabilnej współpracy placówek oświaty ze środowiskiem lokalnym, w szczególności z organizacjami pozarządowymi i klubami sportowymi.
- III.2 Rozwój współpracy placówek oświaty z innymi podmiotami publicznymi w zakresie lokalnych programów profilaktycznych i wychowawczych (m.in. Policją, Ochotniczą Strażą Pożarną oraz Poradnią Psychologiczno-Pedagogiczną).
- III.3 Wsparcie dla promocji i rozwoju wolontariatu młodzieżowego.
- III.4 Sprawna współpraca placówek oświatowych z rodzicami w zakresie podejmowania wszelkich działań edukacyjnych, wychowawczych i opiekuńczych.
- III.5 Wspólna organizacja imprez środowiskowych z udziałem placówek oświatowych, rodziców, mieszkańców i innych zainteresowanych podmiotów.

**Cel strategiczny IV. Realizacja działań w celu pozyskania przez gminę dodatkowych środków na cele edukacyjne**

- IV.1 Pozyskiwanie środków z rezerwy części subwencji ogólnej na wyposażenie i adaptację pomieszczeń dydaktycznych.
- IV.2 Współpraca gminy Piława Górna, jednostek oświatowych oraz innych podmiotów społecznych (np. organizacji pozarządowych) w pozyskiwaniu zewnętrznych środków finansowych na realizację projektów oświatowych i modernizację infrastruktury.

### **XIII. System monitoringu i ewaluacji strategii**

Monitorowaniem i ewaluacją zapisów strategii zajmować się będzie komórka organizacyjna Urzędu Miasta – inspektor ds. oświaty. Monitoring będzie prowadzony w oparciu o dane wykorzystane do przygotowania diagnozy stanu oświaty w gminie Piława Górna. W przygotowanie tych danych włączone zostaną placówki edukacyjne z miasta oraz komórki organizacyjne Urzędu odpowiedzialne za budżet gminy. Do analizy wyników nauczania (wyniki egzaminu kończącego naukę w Szkole Podstawowej) wykorzystane zostaną dane z Okręgowej Komisji Egzaminacyjnej we Wrocławiu. Poza danymi o charakterze ilościowym, gromadzone będą dane jakościowe – głównie z informacji od dyrektorów placówek edukacyjnych lub wskazanych przez nich pracowników pedagogicznych. W ten sposób zaangażowane zostaną wszystkie osoby wchodzące w skład zespołu odpowiedzialnego za opracowanie strategii.

W wyniku analizy zgromadzonych danych, o których mowa powyżej, powstaną raporty podsumowujące wdrażanie strategii. Raporty będą przygotowywane w cyklach dwuletnich – częstsze ich prowadzenie wydaje się nieuzasadnione ze względu m.in. na czas realizacji projektów dofinansowywanych ze środków zewnętrznych (w tym czas przygotowania wniosku i oczekiwania na decyzję o przyznaniu dofinansowania) czy proces inwestycyjny. Na zakończenie procesu wdrażania strategii, kiedy ewaluacji zostanie poddany cały okres obowiązywania i realizacji zapisów dokumentu, przeprowadzone zostaną badania ankietowe wśród opiekunów prawnych uczniów uczęszczających do placówek edukacyjnych w mieście. Służyć to będzie ocenie funkcjonowania szkół oraz zgromadzeniu informacji na temat zmian oczekiwanych przez uczniów i ich opiekunów.



**Tab. 24 Harmonogram planowanych działań w zakresie rozwoju oświaty na lata 2018-2022.**

<b>L.p.</b>	<b>Działania</b>	<b>Podmioty realizujące i odpowiedzialne</b>	<b>Termin realizacji</b>	<b>Źródła finansowania</b>	<b>Spodziewane efekty</b>
I.	Udoskonalone warunki rozwoju nauczania, wychowania i opieki nad dziećmi w placówkach oświatowych				
I.1.	Zróżnicowana oferta edukacyjna	dyrektor szkoły i przedszkola	zadanie ciągle	budżet państwa, budżet gminy	<ul style="list-style-type: none"> <li>- stworzenie warunków do rozwoju indywidualności, kreatywności uczniów,</li> <li>- rozszerzenie zakresu oferty,</li> <li>- wzrost poziomu wykształcenia uczniów,</li> <li>- wzbogacenie uczniów w wiedzę i umiejętności przydatne na rynku pracy,</li> <li>- poprawa wyników nauczania.</li> </ul>
I.2.	Wykorzystanie najlepszych metod pracy z uczniem o szczególnych potrzebach edukacyjnych	dyrektor szkoły i przedszkola	zadanie ciągle	budżet państwa, budżet gminy, środki zewnętrzne	<ul style="list-style-type: none"> <li>- przygotowanie ucznia do aktywnego uczestnictwa w życiu,</li> <li>- zniesienie barier komunikacyjnych (współpraca pomiędzy nauczycielami, uczniami a rodzicami),</li> <li>- zaspokojenie indywidualnych potrzeb edukacyjnych uczniów o szczególnych potrzebach: wyrównanie, kompensacja oraz wzmocnienie,</li> <li>- edukacyjny system wsparcia dla</li> </ul>

					rodziców.
I.3.	Rozwój systemu stypendialnego nakierowanego na wsparcie uczniów zdolnych	dyrektor szkoły	zadanie ciągłe	budżet państwa, budżet gminy	- wypracowany system wzmacniający motywację uczniów zdolnych,  - motywacja dla uczniów zdolnych artystycznie lub sportowo, ale osiągających słabsze wyniki w nauce,
I.4.	Kontynuacja i rozwój w nowych obszarach współpracy ze uczelniami wyższymi	dyrektor szkoły	zadanie ciągłe	budżet państwa, budżet gminy, środki zewnętrzne	- „lepszy start” dla uczniów z małych miejscowości dla lepszej edukacji,  - rozwijanie uzdolnień i zainteresowań uczniów.
I.5.	Realizacja wdrożonych innowacji pedagogicznych oraz inicjowanie kolejnych	dyrektor szkoły i przedszkola	zadanie ciągłe	budżet państwa, budżet gminy, środki zewnętrzne	- wyższe wyniki edukacyjne uczniów poprzez zdobywanie nowych wiadomości i umiejętności,  - zwiększenie zainteresowanie uczniów przedmiotami objętymi innowacją pedagogiczną.
I.6.	Wsparcie nauczycieli w ciągłym podnoszeniu kwalifikacji zawodowych i specjalistycznych	dyrektor szkoły i przedszkola	zadanie ciągłe	budżet państwa, budżet gminy, środki zewnętrzne	- podniesienie jakości usług edukacyjnych placówek oświatowych,  - wzrost liczby dzieci korzystających z usług specjalistów.
I.7.	Poprawa efektywności systemu doradztwa zawodowego	dyrektor szkoły i przedszkola	zadanie ciągłe	budżet państwa, budżet gminy	- zwiększenie liczby uczniów korzystających z systemu,  - wzrost świadomości uczniów dot. ich

					kompetencji
I.8.	Kontynuacja działań opiekuńczych, w tym: dożywianie, stypendia socjalne, mleko, warzywa i owoce bezpłatnie dostępne uczniom w szkole	dyrektor szkoły	zadanie ciągłe	budżet gminy,	-kształtowanie dobrych nawyków żywieniowych, - propagowanie zdrowego trybu życia i prozdrowotnej postawy uczniów, - podniesienie poziomu bezpieczeństwa socjalnego, obniżenie poziomu ubóstwa.
II.	Optymalizacja sposobu wykorzystania infrastruktury placówek oświatowych				
II.1.	Zachowanie w odpowiednim stanie infrastruktury szkolnej poprzez przeprowadzanie bieżących remontów oraz modernizację inwestycji	organ prowadzący, dyrektor szkoły, dyrektor przedszkola	zadanie ciągłe	środki zewnętrzne, budżet państwa, środki unijne	- placówki z dobrze wyposażoną bazą dydaktyczną dostosowana do standardów unijnych, - podniesienie jakości kształcenia, - nowoczesna baza edukacyjna.
II.2.	Stałe doposażanie placówek oświatowych w nowoczesny sprzęt (np. nowe komputery) i pomoce dydaktyczne, a także rozwój i tworzenie nowych pracowni (np. językowych, przyrodniczych, chemicznych)	organ prowadzący, dyrektor szkoły, dyrektor przedszkola	zadanie ciągłe	budżet gminy, środki unijne	- wyższy standard nauczania oraz pobytu dzieci w placówkach oświatowych, - rozwijanie aktywności własnej dzieci i młodzieży, - osiągnięcie wyższych wyników w nauczaniu przedmiotowym i w przedmiotach artystycznych, - wyrównanie szans edukacyjnych.

II.3.	Podłączenie placówek oświatowych do szybkiego internetu	organ prowadzący,  Ministerstwo Cyfryzacji	do 2021 r.	budżet państwa, budżet gminy	- korzystanie z najwyższej rozwiniętej technologii internetowej,  - uczestnictwo w lekcjach multimedialnych,  - praca uczniów w systemach i platformach internetowych wspierających bezpieczne poruszanie się w sieci.
III.	Wzmacnianie roli placówek oświatowych jako miejsca aktywności lokalnej				
III.1.	Rozwój stabilnej współpracy placówek oświaty ze środowiskiem lokalnym, w szczególności z organizacjami pozarządowymi i klubami sportowymi	dyrektor szkoły, dyrektor przedszkola, zarządu organizacji pozarządowych i klubów sportowych	zadanie ciągłe	budżet gminy, środki zewnętrzne	- wzrost liczby wspólnie realizowanych projektów,  - zwiększenie efektywności podejmowanych działań,  - rozwój zainteresowań uczniów,  - wieloaspektowy rozwój uczniów.
III.2.	Rozwój współpracy placówek oświaty z innymi podmiotami publicznymi w zakresie lokalnych programów profilaktycznych i wychowawczych (m.in. Policją, Ochotniczą Strażą Pożarną oraz Poradnią Psychologiczno-Pedagogiczną).	dyrektor szkoły, dyrektor przedszkola, Komendant Policji, Komendant OSP, dyrektor PPP	zadanie ciągłe	budżet gminy, budżety zaangażowanych podmiotów, środki zewnętrzne	- wzrost liczby wspólnie realizowanych projektów,  - zwiększenie efektywności podejmowanych działań profilaktycznych i wychowawczych,  - zmniejszenie liczby uczniów z problemami.

III.3.	Wsparcie dla promocji i rozwoju wolontariatu młodzieżowego	dyrektor szkoły, dyrektor przedszkola, przedstawiciele organizacji pozarządowych, grup nieformalnych (np. klub seniora)	zadanie ciągle	budżet gminy, środki współpracujących podmiotów, środki zewnętrzne	<ul style="list-style-type: none"> <li>- wzrost liczby uczniów zaangażowanych w wolontariat,</li> <li>- wzrost liczby przedsięwzięć wolontarystycznych,</li> <li>- wzrost świadomości znaczenia działań pomocowych,</li> <li>- integracja uczniów z różnymi środowiskami, np. seniorami.</li> </ul>
III.4.	Sprawną współpracę placówek oświatowych z rodzicami w zakresie podejmowania wszelkich działań edukacyjnych, wychowawczych i opiekuńczych	dyrektor szkoły, dyrektor przedszkola, nauczyciele szkoły i przedszkola, Rady Rodziców	zadanie ciągle	budżet gminy	<ul style="list-style-type: none"> <li>- wzrost liczby przedsięwzięć, w które zaangażowani będą rodzice,</li> <li>- wzrost wiedzy rodziców nt. funkcjonowania placówek edukacyjnych,</li> <li>- poprawa umiejętności wychowawczych wśród rodziców,</li> <li>- poprawa stosunków między rodzicami a uczniami,</li> <li>- wytworzenie pozytywnych relacji na linii rodzice-nauczyciele.</li> </ul>
III.5.	Wspólna organizacja imprez środowiskowych z udziałem placówek oświatowych, rodziców, mieszkańców i innych zainteresowanych	dyrektor szkoły, dyrektor przedszkola, Rady Rodziców, przedstawiciele podmiotów	zadanie ciągle	budżet gminy, środki współpracujących podmiotów, środki zewnętrzne,	<ul style="list-style-type: none"> <li>- zwiększenie liczby imprez angażujących różne środowiska,</li> <li>- wzrost zaangażowania mieszkańców w organizację imprez,</li> <li>- rozszerzenie współpracy między</li> </ul>

	podmiotów	współpracujących		środki prywatne (np. sponsorzy)	placówkami edukacyjnymi a innymi podmiotami na nowe pola działalności.
IV.	Możliwości pozyskania dodatkowych środków na cele edukacyjne				
IV.1.	Pozyskiwanie środków z rezerwy części subwencji ogólnej na wyposażenie i adaptację pomieszczeń dydaktycznych	dyrektor szkoły, dyrektor przedszkola, Gmina Piława Górna	zadanie ciągłe	nie dotyczy	- zwiększenie środków na poprawę warunków nauczania,  - nowoczesne wyposażenie placówek edukacyjnych.
IV.2.	Współpraca gminy Piława Górna, jednostek oświatowych oraz innych podmiotów społecznych (np. organizacji pozarządowych) w pozyskiwaniu zewnętrznych środków finansowych na realizację projektów oświatowych i modernizację infrastruktury	dyrektor szkoły, dyrektor przedszkola, Gmina Piława Górna, przedstawiciele podmiotów współpracujących	zadanie ciągłe	nie dotyczy	- zwiększenie możliwości finansowania przedsięwzięć „miękkich”,  - zwiększenie efektywności działań mających na celu pozyskanie środków finansowych,  - zmodernizowana infrastruktura oświatowa.

Źródło: opracowanie własne.

## Spis rysunków

Rys. 1. Liczba nauczycieli wg stopnia awansu zawodowego w placówkach edukacyjnych gminy Piława Górna w roku szkolnym 2017/2018.....	14
Rys. 2. Liczba nauczycieli w placówkach edukacyjnych gminy Piława Górna w roku szkolnym 2017/2018 wg stażu pracy.....	15
Rys. 3. Udział etatów nauczycielskich oraz etatów pracowników administracji i obsługi w placówkach edukacyjnych gminy Piława Górna w roku szkolnym 2017/2018.....	17
Rys. 4. Edukacyjna Wartość Dodana dla uczniów Gimnazjum im. Zesłańców Sybiru w Piławie Górnej w latach 2015-2017 z przedmiotów humanistycznych.....	28
Rys. 5. Edukacyjna Wartość Dodana dla uczniów Gimnazjum im. Zesłańców Sybiru w Piławie Górnej w latach 2015-2017 z przedmiotów matematyczno-przyrodniczych.	29
Rys. 6. Liczba urodzeń w gminie Piława Górna w latach 2009-2015. ....	30
Rys. 7. Liczba uczniów w Szkole Podstawowej im. K.K. Baczyńskiego w Piławie Górnej do roku szkolnego 2022/2023.....	31
Rys. 8. Liczba uczniów w oddziałach gimnazjalnych w Piławie Górnej do roku szkolnego 2019/2020.....	32
Rys. 9. Wydatki na oświatę w gminie Piława Górna ogółem w latach 2013-2018. ....	33
Rys. 10. Wysokość subwencji oświatowej w gminie Piława Górna w latach 2013-2018.....	34
Rys. 11. Udział subwencji (i dotacji) oraz środków własnych jst (z dochodami) w wydatkach na oświatę w gminie Piława Górna w latach 2013-2018.....	36
Rys. 12. Wydatki gminy Piława Górna ogółem oraz wydatki na oświatę w latach 2013-2018.....	37

## Spis tabel

Tab. 1. Struktura ludności gminy Piława Górna w latach 2013-2016 według grup wiekowych.....	6
Tab. 2. Saldo migracyjne miasta Piława Górna w latach 2013-2016. ....	7
Tab. 3. Liczba dzieci i oddziałów przedszkolnych w latach 2013-2018. ....	9
Tab. 4. Liczba dzieci i oddziałów w roku szkolnym 2017/2018.....	9
Tab. 5. Współczynnik skolaryzacji dla dzieci w wieku przedszkolnym w gminie Piława Górna w latach 2013-2017. ....	9
Tab. 6. Liczba dzieci i oddziałów w Szkole Podstawowej w latach 2013-2018. ....	10
Tab. 7. Współczynnik skolaryzacji netto dla szkół podstawowych w gminie Piława Górna w latach 2013-2017. ....	11
Tab. 8. Liczba dzieci i oddziałów w Gimnazjum w latach 2013-2017. ....	12
Tab. 9. Zestawienie liczby uczniów i oddziałów szkolnych w poszczególnych latach. ....	12
Tab. 10. Współczynnik skolaryzacji netto dla Gimnazjum w gminie Piława Górna w latach 2013-2017.....	12
Tab. 11. Liczba nauczycieli i etatów nauczycielskich w Przedszkolu Publicznym Tęczowa Kraina w latach 2013-2018.....	13
Tab. 12. Liczba nauczycieli i etatów nauczycielskich w Szkole Podstawowej im. K.K. Baczyńskiego w latach 2013-2018.....	13
Tab. 13. Kwalifikacje zawodowe nauczycieli i liczba etatów w Przedszkolu i Szkole Podstawowej prowadzonych przez gminę w roku szkolnym 2017/2018. ....	14
Tab. 14. Kadra pedagogiczna w poszczególnych placówkach edukacyjnych gminy Piława Górna w roku szkolnym 2017/2018 wg stażu pracy.....	15
Tab. 15. Baza lokalowa i materiałowa Szkoły Podstawowej im. K.K. Baczyńskiego w Piławie Górnej w roku szkolnym 2017/2018. ....	20
Tab. 16. Średnie wyniki sprawdzianu szóstoklasisty w powiecie dzierzoniowskim i mieście Piława Górna w latach 2015 - 2016 [%].....	26
Tab. 17. Średnie wyniki egzaminu gimnazjalnego w powiecie dzierzoniowskim i mieście Piława Górna w latach 2013 - 2017 [%].....	27
Tab. 18. Prognozowana liczba uczniów w Szkole Podstawowej im. K.K. Baczyńskiego w Piławie Górnej do roku szkolnego 2022/2023.....	30
Tab. 19. Prognozowana liczba uczniów i oddziałów szkolnych w Szkole Podstawowej im. K.K. Baczyńskiego w Piławie Górnej do roku szkolnego 2022/2023.....	31
Tab. 20. Liczba uczniów w oddziałach gimnazjalnych w Piławie Górnej do roku szkolnego 2019/2020.....	31
Tab. 21. Liczba uczniów i oddziałów gimnazjalnych w Piławie Górnej do roku szkolnego 2019/2020.....	32
Tab. 22. Finansowanie oświaty w gminie Piława Górna ogółem w latach 2013-2018...	33
Tab. 23. Wydatki na oświatę w gminie Piława Górna w latach 2013-2017 z uwzględnieniem poszczególnych rozdziałów.....	35
Tab. 24. Harmonogram planowanych działań w zakresie rozwoju oświaty na lata 2018-2022.....	47