

UCHWAŁA NR 151/XXXVII/2017
RADY MIEJSKIEJ W PIŁAWIE GÓRNEJ
Z DNIA 25 PAŹDZIERNIKA 2017 ROKU.

w sprawie przystąpienia do sporządzenia miejscowego planu zagospodarowania przestrzennego dla obszarów położonych w Piławie Górnej

Na podstawie art. 4 ust. 1 oraz 14 ust. 1 ustawy z dnia 27 marca 2003 r. o planowaniu i zagospodarowaniu przestrzennym (Dz.U z 2017r. poz. 1073) w związku z art. 104. ust. 2 ustawy z dnia 9 czerwca 2011 r. Prawo geologiczne i górnicze (Dz.U z 2016 r. poz. 1131 z późn. zm.) – Rada Miejska w Piławie Górnej uchwala co następuje:

§ 1.

Przystępuje się do sporządzenia zmiany:

1. Miejscowego planu zagospodarowania przestrzennego miasta Piława Górna, uchwalonego uchwałą nr 75/XIV/2003 Rady Miejskiej w Piławie Górnej z dnia 24 września 2003 r.
2. Miejscowego planu zagospodarowania przestrzennego terenu przewidzianego pod eksploatację złoża migmatytu i amfibolitu – Piława Górna wraz z urządzeniami towarzyszącymi, uchwalonego uchwałą 126/XXIII/2004 Rady Miejskiej w Piławie Górnej z dnia 26 maja 2004 r.
3. Miejscowego planu zagospodarowania przestrzennego dla obszaru w Piławie Górnej – MPZP PIŁAWA-DROGA”, uchwalonego uchwałą nr 121/XX/2008 Rady Miejskiej w Piławie Górnej z dnia 25 czerwca 2008 r. dla obszaru KOPALNIA.

§ 2.

Granice obszarów objętych niniejszą uchwałą zostały określone na załącznikach graficznych nr: 1, 2, 3 i 4, stanowiących integralną część niniejszej uchwały.

§ 3.

Przedmiot ustaleń miejscowego planu zagospodarowania przestrzennego winien obejmować prócz obowiązkowego zakresu wymienionego w art.15 ust.2 ustawy o planowaniu i zagospodarowaniu przestrzennym dodatkowo granice obszarów wymagających przekształceń lub rekultywacji, o których mowa w art.15 ust.3 pkt. 3 ustawy.

§ 4.

Wykonanie uchwały powierza się Burmistrzowi Piławy Górnej.

§ 5.

Uchwała wchodzi w życie z dniem podjęcia.

Uzasadnienie

Z wnioskiem o przystąpienie do sporządzenia miejscowego planu zagospodarowania przestrzennego projektowego terenu górniczego złoża kruszywa naturalnego wystąpił przedsiębiorca, tj. firma „Kompania Górnicza sp. z o.o.” z/s w Kielcach. Zgodnie z art. 104 ust. 2 ustawy Prawo geologiczne i górnicze dla terenu górniczego obowiązkowo sporządza się plan miejscowy w trybie określonym w ustawie o planowaniu i zagospodarowaniu przestrzennym, dotyczy to w szczególności przypadków, w których przewiduje się skutki działalności górniczej w środowisku – z czym mamy do czynienia w omawianym przypadku.

Dla przedmiotowych obszarów obowiązują aktualnie 3 miejscowe plany zagospodarowania przestrzennego:

1. Uchwała Rady Miejskiej w Piławie Górnej nr 75/XIV/2003 z dnia 24 września 2003 r. (Dz.Urz.Woj.Doln. z 2004r. nr 18 poz. 363);
2. Uchwała Rady Miejskiej w Piławie Górnej nr 126/XXIII/2004 z dnia 26 maja 2004 r. (Dz.Urz.Woj.Doln z 2004r. nr170 poz.2861);
3. Uchwała Rady Miejskiej w Piławie Górnej nr 121/XX/2008 z dnia 25 czerwca 2008 r. (Dz.Urz.Woj.Doln. z 2008r. nr 206 poz. 2296).

Ze względu na konieczność poprowadzenia dróg wewnętrznych i zakładowych odmiennie niż to ustalono w przywołanych dokumentach planistycznych a także z uwagi na planowany zwiększony zakres działalności przedsiębiorcy należy dokonać stosownych zmian w prawie miejscowym.

W wyniku przeprowadzonej analizy zasadności przystąpienia do sporządzenia wnioskowanego planu ustalono:

- Zgodnie z art. 104 ust.2 ustawy z dnia 9 czerwca 2011r. przywołanej wcześniej ustawy Prawo geologiczne i górnicze ustawodawca nakłada na przedsiębiorcę obowiązek posiadania miejscowego planu.
- Działalność górnicza na części obszaru wymagać będzie uzyskania decyzji o wyłączeniu z użytkowania gruntów rolnych na cele nierolnicze w trybie przepisów ustawy z dnia 3 lutego 1995 roku o ochronie gruntów rolnych i leśnych (jednolity tekst Dz. U. z 2017 r. poz. 1161).
- W ustaleniach studium uwarunkowań i kierunków zagospodarowania przestrzennego miasta Piława Górna obszary zawarte w niniejszej uchwale objęte są w części ochroną prawną z uwagi na występowanie złoża kruszywa naturalnego, którego eksploatacja wraz ze skutkami oddziaływania na środowisko wymaga sporządzenia miejscowego planu zagospodarowania przestrzennego.

Przedłożone załączniki graficzne są ściśle powiązane z treścią zamieszczonej poniżej tabeli, określającej aktualne użytkowanie, bądź przeznaczenie oraz kierunek proponowanych zmian w przyszłym planie miejscowym. Oznaczenia w załącznikach graficznych odpowiadają oznaczeniom zastosowanym w tabeli.

| Nr obszaru | Numery geodezyjne działek | Przeznaczenie w obowiązującym MPZP/ dotychczasowe użytkowanie | Wnioskowane przeznaczenie |
|------------|---|--|--|
| 1. | cz.1/94, 2, cz.3/1, 158/1, 157/1, 157/3, 158/2, | dz. 157/3 – rolnicza, pozostałe działki przeznaczone na cele działalności górniczej wraz z określeniem leśnego kierunku rekultywacji | w całości obszar przeznaczony na cele działalności górniczej. z ustaleniem także zmian dotyczących kierunku rekultywacji, w tym m.in.: |

| | | | |
|----|---|---|---|
| | | | dopuszczalność realizacji zbiornika wodnego wyłącznie w obrębie powstałego w wyniku eksploatacji złoża wyrobiska. Projektowany wodny kierunek rekultywacji może dotyczyć jedynie terenu położonego w granicach O.G. (obszaru górniczego – zgodnie z definicją Prawa geologicznego i górniczego) – z wyłączeniem dz. nr 157/3 oraz prawie całej działki 157/1) |
| 2. | 143, 147 oraz części dz.: 51/1, 51/2 | część dz. 51/2 – rolnicza, pozostałe działki przeznaczone na cele działalności górniczej, składowiska nadkładu i urobku | w całości obszar przeznaczony na cele działalności górniczej, w tym także komunikację wewnętrzną i składowiska jednakże ze zmianą przebiegu linii rozgraniczających poszczególne tereny w obszarze, |
| 3. | 51/2, 57/2, 56, 59, | użytkowanie rolnicze | przeznaczenie na cele komunikacji wewnętrznej oraz składowania, |
| 4. | 31/1 | teren w części rolniczy w części komunikacja wewnętrzna, | przeznaczenie w całości na cele komunikacji wewnętrznej, |
| 5. | części działek nr.: 387, 386, 385, 384, | obszar użytkowany rolniczo, | Przeznaczenie na cele składów, magazynów, usług komercyjnych, przeróbki kamienia oraz komunikacji wewnętrznej. |

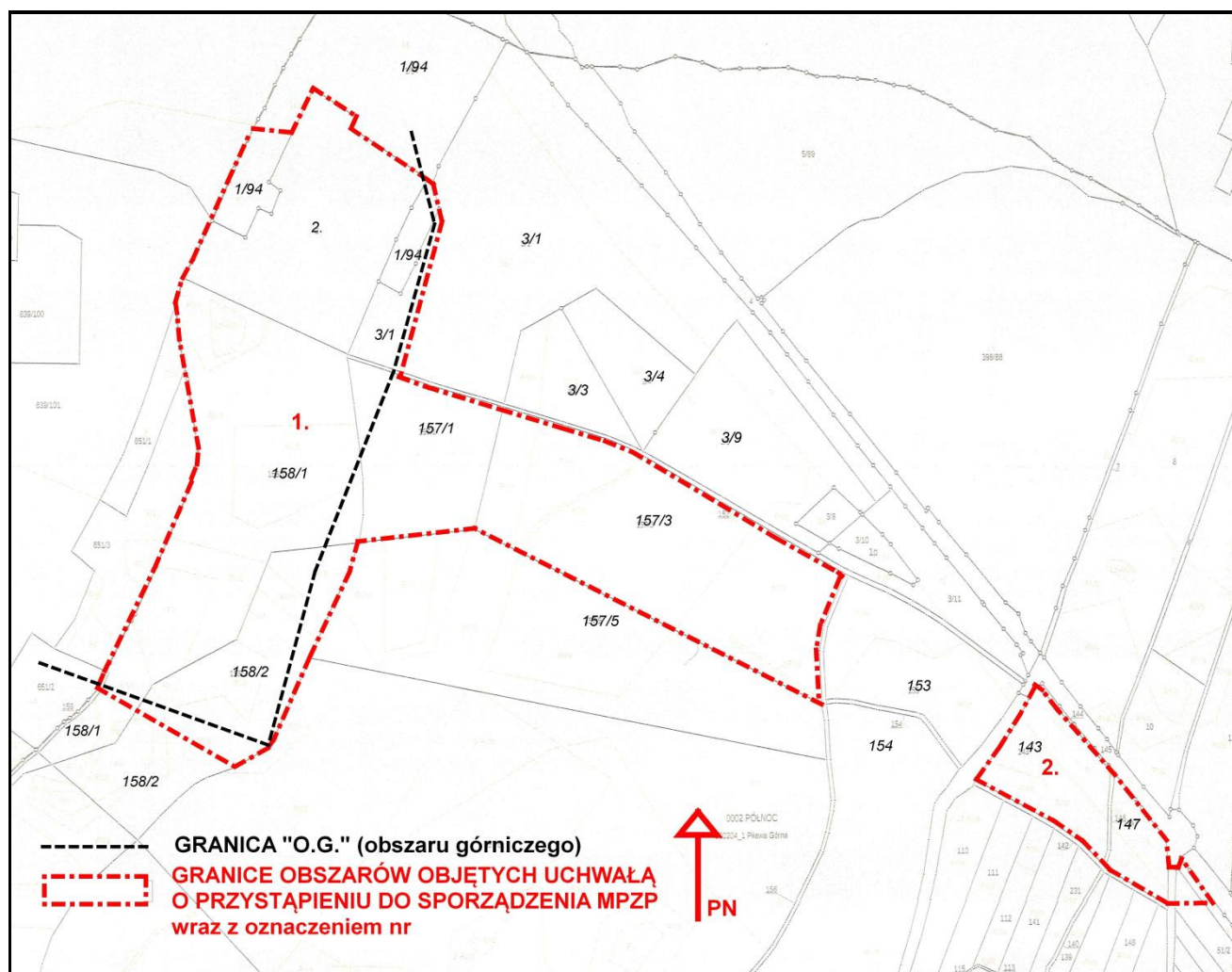
Sporządzany plan miejscowy zapewni integrację wszelkich działań podejmowanych w granicach terenu górniczego w celu:

- zapewnienia bezpieczeństwa powszechnego
- ochrony środowiska, w tym obiektów budowlanych
- ochrony interesów osób trzecich oraz gminy.
- Wykonania działalności określonej w koncesji.

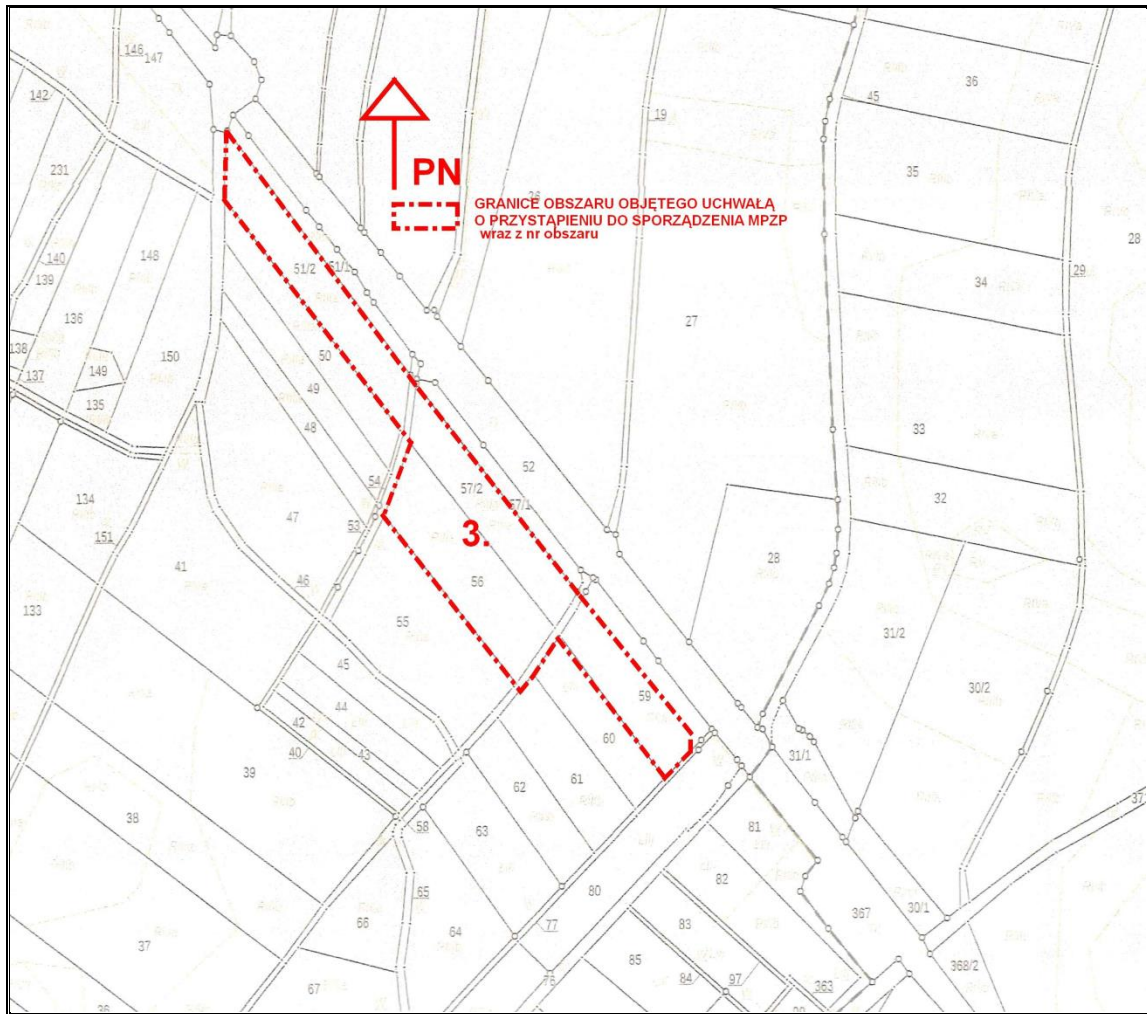
Koszty sporządzenia planu w całości ponosi przedsiębiorca górniczy, zgodnie z treścią art. 104 ust. 6 Prawo geologiczne i górnicze.

Biorąc pod uwagę powyższe wnoszę więc o przyjęcie uchwały w zaproponowanym brzmieniu.

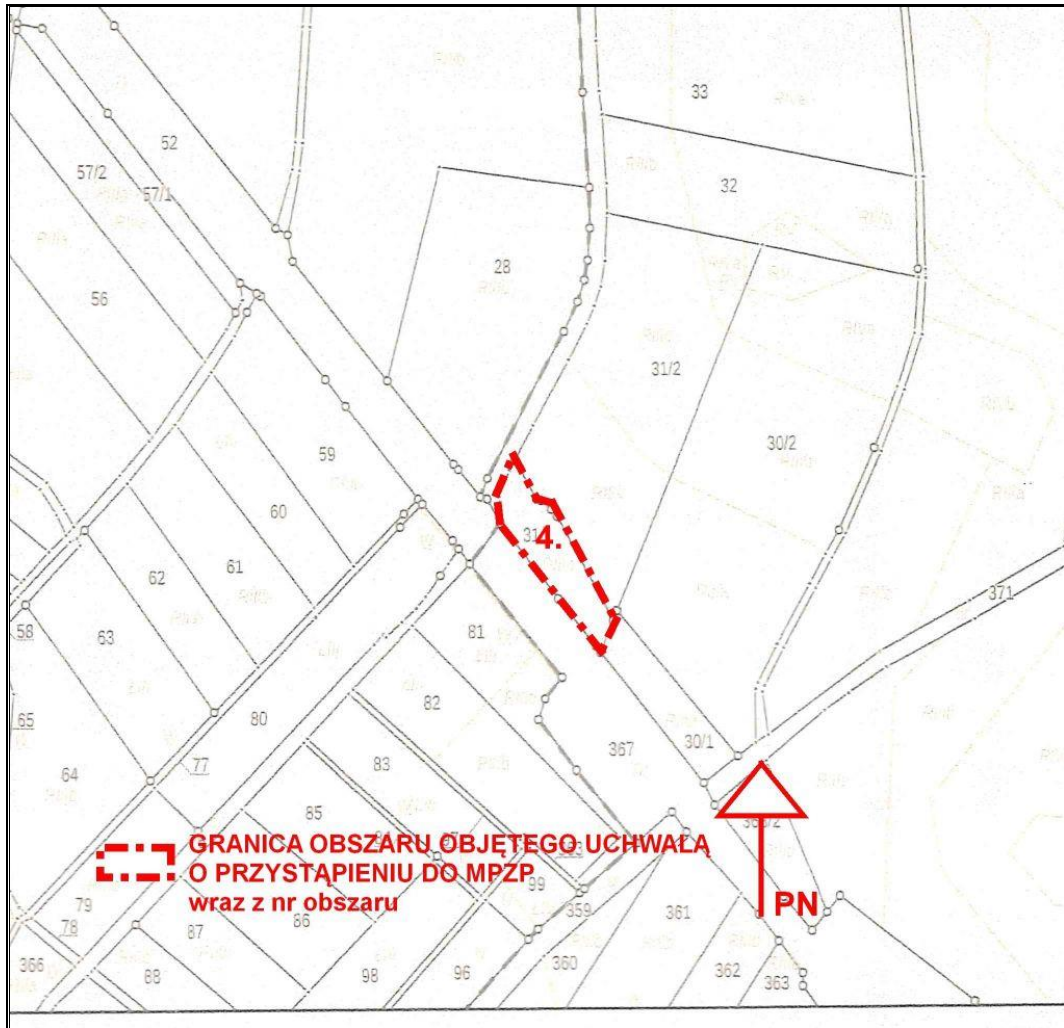
do Uchwały Nr 151/XXXVII/2017
Rady Miejskiej w Piławie Górnej
z dnia 25 października 2017 r.



do Uchwały Nr 151/XXXVII/2017
Rady Miejskiej w Piławie Górnej
z dnia 25 października 2017 r.



ZAŁĄCZNIK NR 3
do Uchwały Nr 151/XXXVII/2017
Rady Miejskiej w Piławie Górnej
z dnia 25 października 2017 r.



ZAŁĄCZNIK NR 4
do Uchwały Nr 151/XXXVII/2017
Rady Miejskiej w Piławie Górnej
z dnia 25 października 2017 r.

