

# System monitoringu i wizualizacji obiektów wody czystej w technologii GSM/GPRS

## 1. Informacje podstawowe o systemie monitoringu.

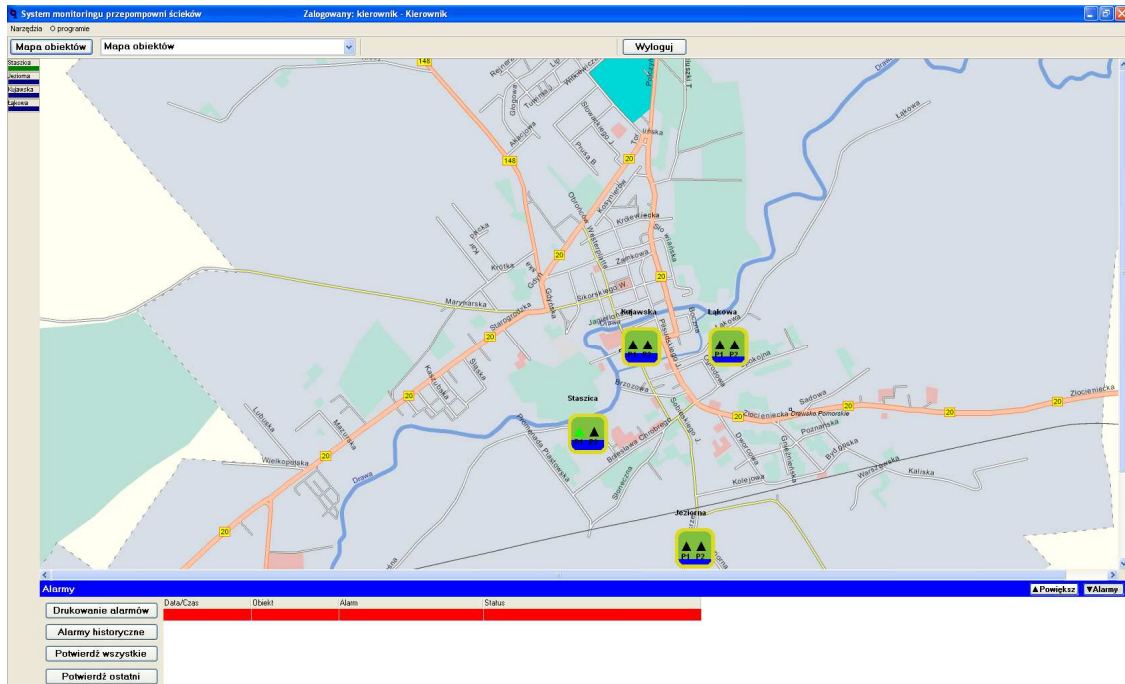
- a) **obiekt zdalny** – obiekt wody czystej wyposażony w: sterownik PLC oraz moduł telemetryczny GSM/GPRS posiadający co najmniej wyposażenie wymienione w punkcie 6 , który może pełnić funkcję sterownika oraz modemu komunikacyjnego
- b) **obiekt lokalny** – stacja monitorująca – Centrum Dyspozytorskie wyposażony w: moduł telemetryczny odbiorczo-nadawczy GSM/GPRS, komputer PC wraz z systemem operacyjnym Windows XP Professional Edition, licencjonowane oprogramowanie wizualizacyjne z możliwością podłączenia co najmniej 100 obiektów
- Specyfikacja zestawu komputerowego nie gorsza:
- procesor Intel Pentium Dual Core E5200 2.5 Ghz
  - płyta główna Gigabyte GA-G31M-S2L
  - pamięć RAM-DDR2 2GB Kingston DDR2 2GB (PC800) KVR800D2N5/2G
  - pamięć dysku twardego – HDD 160 GB Seagate Barrakuda SATA2 300
  - nagrywarka DVD Samsung
  - obudowa MIDI TOWER STEP 207 ATX zasilacz min. 400W firmowy.
  - klawiatura + mysz
  - monitor 22 LCD
  - Windows XP Professional PL

Informacje o stanach obiektów są przesyłane za pomocą GPRS do stacji monitorującej, która wizualizuje wszystkie monitorowane obiekty na ekranie komputera. Stacja monitorująca może być zainstalowana w dowolnym miejscu, pod warunkiem występowania zasięgu wybranego operatora GSM.

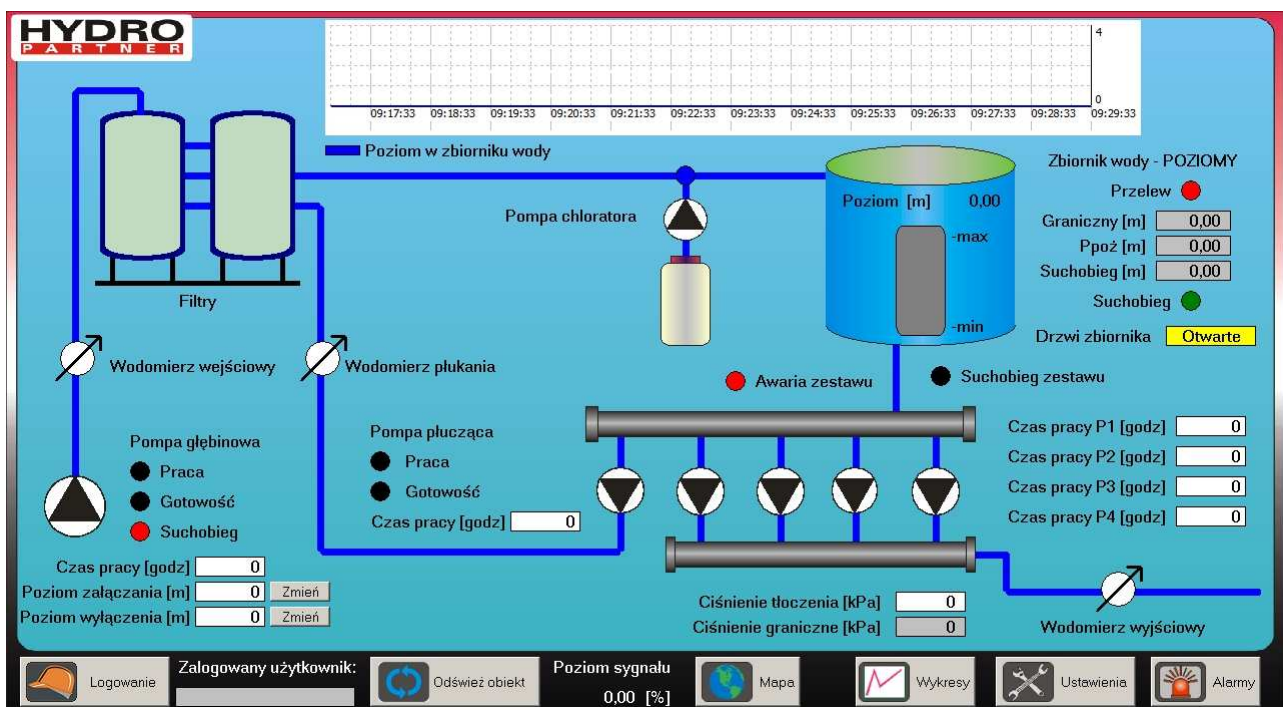
## 2. System monitoringu ma spełniać poniższe wymagania:

- **System zdarzeniowo-czasowy** – każda zmiana stanu na monitorowanym obiekcie ma powodować wysłanie pełnego statusu wejść/wyjść modułu telemetrycznego oraz dodatkowo stacja monitorująca ma zdalnie w określonych odstępach czasowych wymusić przesłanie w/w statusu z danego obiektu. W momencie wystąpienia dowolnej zmiany stanu monitorowanego parametru (np. załączenie pompy, otwarcie drzwi szafy sterowniczej, alarm suchobiegu, itd.) do stacji monitorującej ma zostać wysłany aktualny stan obiektu (stany na wszystkich wejściach i wyjściach modułu telemetrycznego). Dodatkowo niezależnie od powyższego, stacja monitorująca ma czasowo (np. co 1 godzinę) odpytywać moduły telemetryczne o ich aktualny stan wejść/wyjść.
- **Główne okno synoptyczne** - umożliwiające podgląd graficzny wszystkich monitorowanych obiektów pod względem:
  1. wizualizacji poziomu wody w zbiorniku dla każdego obiektu indywidualnie
  2. wizualizacji ciśnienia dla każdego obiektu indywidualnie
  3. wizualizacja stanu zasilania dla każdego obiektu indywidualnie
  4. wizualizacja pracy/awarii pomp dla każdego obiektu indywidualnie
  5. wizualizacja alarmów na wszystkich obiektach w formie tabeli alarmów bieżących, alarmy podawane z następującymi informacjami: data wystąpienia alarmu, nazwa obiektu, typ alarmu, data ustąpienia alarmu, w jakim czasie alarm został potwierdzony przez operatora co pozwala na szybką analizę monitorowanych stanów przepompowni bez potrzeby przeglądania kolejnych okien synoptycznych przepompowni.

- **Funkcja „obiekty w kolumnie”** – wyświetlana zawsze w lewej części programu „pasek”, obrazujący pracę/awarię danego obiektu.
- **Funkcja logowania/wylogowania operatorów stacji monitorującej** – pozwalająca na przypisanie odpowiednich kompetencji danemu operatorowi, np. operator o najmniejszych kompetencjach ma posiadać prawo tylko do przeglądania obiektów bez możliwości ich zdalnego sterowania, natomiast operator-administrator ma posiadać pełne prawa dostępu wraz z prawem zdalnego sterowania przepompownią.
- Łatwość przechodzenia między głównym oknem synoptycznym, a oknami poszczególnych zestawów za pomocą „kliknięcia” na danym obiekcie graficznym lub liście obiektów.



Główne okno synoptyczne wizualizujące monitorowane obiekty



Główne okno synoptyczne wizualizujące monitorowany obiekt

- **Funkcja alarmów historycznych** – umożliwiającą przeglądanie archiwalnych zdarzeń alarmowych na wszystkich lub wybranym monitorowanym obiekcie za dowolny okres czasu wraz z funkcją filtrowania w/g danego stanu alarmowego. Dodatkowo ma podawać informację kiedy dany alarm został potwierdzony i przez jakiego operatora, a także możliwość wykonania wydruku sporządzonego zestawienia.
- **Funkcja alarmów bieżących** – wizualizująca w postaci tabeli wszystkie bieżące (niepotwierdzone) stany alarmowe z monitorowanych obiektów. W jednoznaczny sposób identyfikująca, czy dany alarm jest aktywny na obiekcie (kolor: czerwony-alarm krytyczny), czy już ustąpił (kolor: zielony). Po potwierdzeniu danego alarmu przez operatora ma on zostać umieszczony w pamięci systemu, aby można było go przeglądać za pomocą funkcji alarmów historycznych. Dodatkowo w momencie wystąpienia stanu alarmowego na dowolnej pompowni aktywujący się sygnał dźwiękowy, który można będzie wyłączyć po potwierdzeniu wszystkich niepotwierdzonych alarmów bieżących, co pozwoli na wykonywanie przez operatora innych czynności niezwiązanych ze stacją monitorującą, np. obsługa oczyszczalni.
- **Baza danych** - zapis wszystkich odebranych danych w bazie danych **SQL** wraz z narzędziem do jej przeglądania oraz eksportowania do pliku csv, który jest obsługiwany przez arkusz kalkulacyjny MSExcel.
- **Kontrola połączenia stacji monitorującej z monitorowanymi pompowniami** - informująca operatora o braku komunikacji z monitorowanym obiektem wraz z podaniem dokładnego czasu zerwania połączenia.
- **Kontrola dostępu do monitorowanego obiektu** – rozbrojenie/uzbrojenie obiektu za pomocą stacji (lokalnie) lub funkcji rozbrojenia/uzbrojenia (zdalnie ze stacji monitorującej). W momencie rozbrojenia obiektu nie mają być wysyłane z niego sygnały alarmowe – funkcja testowania obiektu bez przesyłania fałszywych informacji oraz dodatkowo pozwalająca na oszczędność w ilości wysłanych/odebranych danych GPRS – oszczędność w kosztach eksploatacji.
- **Alarm włamania** - wywołanie na stacji monitorującej alarmu włamania do obiektu powinna następować po określonym czasie od otwarcia szafy sterowniczej i nie rozbrojeniu obiektu. Alarm nie może ulegać skasowaniu po czasie. Wymóg zdalnego kasowania przez operatora, w ten sposób informując go o swoim wystąpieniu.
- **Dodatkowo monitorowane muszą być następujące sygnały:**
  - a) Praca Ręczna / Automatyczna
  - b) Obecność / Brak napięcia zasilania
  - c) Sygnał alarmowy świetlny
  - d) Sygnał alarmowy dźwiękowy
  - e) Poziom wody w zbiorniku na podstawie sygnału z sondy hydrostatycznej
  - f) Przepływ chwilowy na podstawie sygnału z przepływomierza
  - g) Praca/Stop pomp
  - h) Awaria pomp
  - i) Sygnalizator suchobiegu
  - j) Sygnalizator przelewu
  - k) Pomiar prądu pobieranego przez pompy
  - l) Potwierdzenie załączenia stycznika pompy
- **Funkcja odświeżenia obiektu** – umożliwiającą na życzenie operatora przesłanie do stacji monitorującej aktualnego statusu wejść/wyjść modułu telemetrycznego danej przepompowni.
- **Funkcja odświeżenia zegarów** - umożliwiającą na życzenie operatora przesłanie do stacji monitorującej aktualnych danych odnośnie czasu pracy i ilości załączeń danej pompy. Informacje te muszą być przechowywane lokalnie w pamięci modułu telemetrycznego, a nie w stacji monitorującej (zabezpieczenie przed utratą danych w momencie wyłączenia stacji).
- **Funkcja kasowania zegarów** – operator musi mieć możliwość wyzerowania zegarów czasu pracy pomp wraz z licznikami ilości załączeń w celu dokonania analizy czasowej pracy pompowni np. równomiernego zużycia pomp w ciągu miesiąca.
- **Funkcja „pomiaru ciśnienia”** – wizualizuje aktualne ciśnienie na wyjściu układu hydraulicznego
- **Funkcja „pomiaru poziomu”** – wizualizuje aktualny poziom medium w zbiorniku
- **Funkcja „pomiaru prądu”** – wizualizuje aktualny prąd pobierany przez pompy w amperach, oraz aplikacja wizualizuje prąd nominalny urządzenia (pompy) podany przez producenta.
- **Wykresy szybkiego podglądu** – pozwalające na podgląd: pracy, spoczynku, awarii dwóch pomp; ciśnienia; przepływu w okresie ostatnich 2 godzin.

- **Trendy historyczne** – możliwość sporządzania wykresów: stanu pomp, ciśnienia, przepływu na dokładnej skali czasu w wybranym okresie historycznym oraz wykonanie wydruku sporządzonego wykresu.
- **Raporty** – możliwość sporządzania raportów odnośnie: czasu pracy, ilości załączeń, ilości awarii, czasu awarii pomp w wybranym okresie historycznym wraz z wykonaniem wydruku sporządzonego zestawienia.
- **Opis obiektu** – okno, służące jako dziennik pracy pompowni
- **SMS** - Dodatkowo system ma pozwalać na wysyłanie wiadomości SMS pod wskazany numer telefonu w momencie zaistnienia stanów alarmowych na w/w zestawach hydroforowych.
- **Internet** [opcja] – przy rozbudowie oprogramowania możliwość monitorowania obiektów poprzez sieć Internet, przy użyciu przeglądarki internetowej.

### 3. Założenia systemu:

1. W celu funkcjonowania systemu konieczne jest dostarczenie kart SIM, w których będzie aktywna usługa pakietowej transmisji danych GPRS ze statycznym adresem IP. Dostawę niniejszych kart SIM ma zapewnić dostawca systemu monitoringu.

### 4. Wytyczne odnośnie wyposażenia i możliwości modułu telemetrycznego GSM/GPRS:

- Sterownik pracy przepompowni swobodnie programowalny z wbudowanym modułem nadawczo-odbiorczym GPRS/GSM
- 8 wejść binarnych
- 8 wyjść binarnych
- 2 wyjścia analogowe o zakresie pomiarowym 4...20 mA
- Port szeregowy RS 232
- Port szeregowy RS 232/422/485 optoizolowany
- Wejścia licznikowe
- Sterownik powinien posiadać synoptykę o wejściach i wyjściach
- Stopień ochrony IP40
- Moduł Dual Band GPRS/GSM EGSM900/1800
- Napięcie stałe 24V
- Wyjście antenowe
- Gniazdo karty SIM
- Panel czołowy sterownika wyposażony w diody informujące o:
  - stanach wejść i wyjść binarnych
  - zasięgu sieci GSM – minimum 3 diody
  - poprawności zasilania sterownika
  - o prawidłowości załogowania się sterownika do sieci GPRS

#### a) Możliwości:

- Wysyłanie zdarzeniowe pełnego stanu wejść i wyjść modułu telemetrycznego do stacji monitorującej w ramach usługi GPRS dowolnego operatora GSM
- Wysyłanie zdarzeniowe wiadomości tekstowych (SMS) w przypadku powstania stanów alarmowych na obiekcie
- Sterowanie pracą obiektu – przepompowni na podstawie sygnału z pływaków i sondy hydrostatycznej