

**PROGRAM PRAC BADAWCZO – STRATYGRAFICZNYCH .**

**SKLEPIENIA I ŚCIANY WEWNĘTRZNE .**

**SYNAGOGA**

**CHMIELNIK**

**woj . świętokrzyskie**

*czu...*

WOJEWÓDZKI URZĄD  
OCHRONY ZABYTKÓW w Kielcach  
25-009 Kielce, ul. Zamkowa 5  
tel./fax 041 344 56 34, 041 344 27 20  
PP CUP Kielce T 101

*Zalacznik do Decyzji N. 565A/10  
z dn. 22.X.2010.*

**KIELCE 8 X 2010**

*Bar*  
mgr Urszula Górka-Jończyk  
Konserwator dzieł sztuki  
nr dypl. 2104  
25-753 Kielce, ul. Alabastrowa 6  
tel. (041) 34 547 95

## I. DANE INWENTARYZACYJNE .

- OBIEKT** - murowany, wewnątrz tynkowane z dekoracją stiukową i polichromią .
- WYMIARY** - 15 , 45 / 26 , 30 / wys . 12 , 5 m .
- POCHODZENIE** - synagoga gminy żydowskiej .
- CZAS POWSTANIA** - 1638 r .
- UMIEJSCOWIENIE** - zbieg ulic H . Sienkiewicza i Wspólnej w Chmielniku .

## PRZEDMIOT PRAC .

- Badania stratygraficzne ścian wewnętrznych i sklepień na obecność polichromii :
- sala modlitw ( ściany , sklepienie z dekoracją stiukową ) .
  - dwuizbowy przedsionek zachodni ( ściany , sklepienia ) .

## II. CHARAKTERYSTYKA OBIEKTU .

### Dane historyczne :

- 1630 – 33 Budowa pierwotnej , drewnianej synagogi w północnej stronie rynku ( przywilej Krzysztofa Gołuchowskiego )
- 1638 Budowa nowej , murowanej synagogi .
- Pocz . XVIII w . Przebudowa wewnątrz .
- II poł . XVII w . Przypuszczalne powstanie pierwotnego wystroju sklepień i pocz . XVIII w . i ścian .
- 1849 Pożar miasta i synagogi .
- 2 poł . XIX w . Odbudowa synagogi , nowy lub powtórzony wystrój sklepień i ścian . Nie wyklucza się zachowania pierwotnego wystroju stiukowego sklepień .
- 1942 Dewastacja i przeróbki wnętrza bożnicy przez Niemców .
- 1944 Częściowe uszkodzenie budynku bożnicy w czasie działań wojennych .
- 1978 Dokumentacja architektoniczna PKZ Kielce ( mgr inż . arch . Sylwester Godzic ) .
- XI 2002 Inwentaryzacja architektoniczna ( Autorskie Biuro Architektoniczne , Władysław Markulis , Kielce ) .
- V 2009 Analiza architektoniczna ( dr inż . arch . Waldemar Niewalda , Kraków ) .

Budynek orientowany na planie prostokąta z jednoprzestrzenną salą modlitw , dwudzielnym przedsionkiem w parterze , nad nim empora dla kobiet z nie zachowaną balustradą . Główne założenie pokrywa się z renesansową tradycją sakralnego budownictwa żydowskiego . W XIX w . synagogę powiększono od strony północnej ( przybudówka ) .

Całość bez podpiwniczenia , część główna kryta dachem czterospadowym , blaszanym . Wątek z płytowych kamieni ( wapień ) układanych warstwowo łączonych zaprawą wapienno – piaskową , sklepienia ceglane , wykończenie narzutami wapienno – piaskowymi .

Sala modlitw ( 11 , 90 / 15 , 40 / wys . 12 , 5 m . ) podzielona w czasie okupacji drewnianym stropem podpartym czterema rzędami słupów .

Sklepienie sali żaglaste , czteropolowe , rozczłonowane gurtami na profilu łuku pełnego . Pola sklepienne między nimi wypełnia kolebka poprzeczna . Segment nad emporą oddzielony podwójnym gurtem . Spływy gurtów oparte na wydatnym , profilowanym gzymsie koronującym i fantazyjnych kapitelach spoczywających na impostach a nie na trzonach pilastrów ( rozwiązanie to sugeruje poł . XIX w . ) .

Powierzchnia pól sklepiennych , gurtów , wsporników , gzymsu bogato dekorowana stiukami gipsowymi lub zaprawą o formie plastycznej złożonej z motywów geometrycznych , kół i prostokątów z półkolistymi wypukłymi i wklęsłymi krótszymi bokami oraz kwiatonów sugeruje styl późnobarokowy a jednocześnie twardość rysunku dekoracji kapiteli wskazuje na poł . XIX w . W górnej części ściany wsch . okrągłe okno w bogatym obramieniu , flankowane płasko rzeźbionymi polichromowanymi lwami z koroną .

Poniżej , między oknami na powierzchni ściany widoczne fragmenty polichromii o motywach roślinnych z tekstem hebrajskim w kolorach czerni , ugrów , zieleni , czerwieni . Pola ścian między kapitelami polichromowane geometrycznie kolorami czerni , ugru , niebieskim ( lustra ) .

W dolnej części Sali w ścianie zachodniej prostokątny otwór drzwiowy obramiony skromną polichromowaną dekoracją profilową w tynku , w lewym górnym rogu nad drzwiami , fragment wystroju stiukowego . Na rozglifieniu polichromia imitująca użycia marmuru . W dolnych partiach ściany płd . śladowe występowanie warstw polichromowanych . Ściana wschodnia obecnie zastonięta płytą wiórową .

Wnętrze przedsionka : - składa się z dwóch izb kwadratowych przesklepionych krzyżowo , dekorowanych kołami o profilu analogicznym do sali modlitw . Sklepienie i ściany tynkowane , pobiałowane .

### III . STAN ZACHOWANIA I PRZYCZYNY ZNISZCZEŃ .

Ogólnie stan zachowania dekoracji stiukowej i polichromii z daleko posuniętym destruktem . Obiekt przebudowywany , zniszczony w czasie wojny , następnie nie używany , był narażony na wszystkie rodzaje zniszczeń .

Rozległe ubytki zapraw do wątku , duże ubytki dekoracji stiukowej , mechaniczne obtłuczenia , nadziurawienia , ślady po kulach , rozkucie gzymsu wieńczącego wtórnym otworem wejściowym w płn . ścianie sali modlitw .

Odspojenia , spęcherzenia , utrata spoiwa zaprawy pierwotnej w dolnych partiach ścian , gdzie widać wtórne naprawy , rozległe zawilgocenia . Szerokie kolonie pleśni występujące na polach sklepiennych , dekoracji stiukowej , górnych i dolnych partiach ścian wskazują na zawilgocenia pochodzące z osadzania się pary

wodnej , opadów atmosferycznych , braku przeszkleń otworów okiennych , podciągania wód gruntowych .

Przyczyną destruktu warstw wewnętrznych ścian są także zmienne warunki atmosferyczne , zamarzająca zimą woda na ścianach powoduje odspajanie , spudrowanie zapraw wraz ze stiukami i warstwami polichromowanymi .

Zapobiegawanie powierzchni sklepień i ścian zmieniło kolorystykę wystroju .

W ubytkach w . wym . pobiwały odsłoniły się warstwy polichromowane na pobiatach odwarstwionych , osypujących się . W dolnej kondygnacji ścian Sali modlitw polichromie zachowane fragmentarycznie , dodatkowo uszkodzone wtórnym stropem . Zadrapania , zabrudzenia , nieczytelna kompozycja malarska .

Stiuki sklepienne białe , monochromatyczne .

Wątek ceglany , kamienny , konstrukcja ścian i sklepienia w dobrym stanie technicznym .

#### IV. WNIOSKI I ZAŁOŻENIA KONSERWATORSKIE .

Ze względu na wysoką wartość dekoracji barokowo – rokokowych , możliwość ich rekonstrukcji rysunkowo – kolorystycznej , planowany remont obiektu z przywró – cieniem jego funkcji użytkowej , wnioskuje się przeprowadzenie badań

konserwatorskich sklepień i ścian wewnętrznych Sali modlitewnej i przedsionka w celu dokładnego rozróżnienia warstw technologicznych , czasu ich powstania , zakresu występowania , obecności warstw polichromowanych , ich tematyki i kolo – rystyki oraz stanu zachowania . Pozwolą one na odpowiednie decyzje konserwa – torską dotyczące możliwości powrotu do pierwotnych rozwiązań estetycznych .

Zakłada się wykonanie odkrywek pasowych , sond schodkowych z rozwarstwie – niami , w razie potrzeby odkrywek płaszczyznowych do warstwy oryginalnej lub poszerzenie zakresu badań ( np. laboratoryjne lub dodatkowe powierzchnie ) .

Lokalizacja odkrywek uzależniona zakresem zachowanych uwarstwień .

#### V. PROGRAM PRAC BADAWCZYCH .

- 1 . Wykonanie dokumentacji fotograficznej stanu zastanego .
- 2 . Zaznaczenie rysunkowe miejsc przeznaczonych do badań . Wyższe partie sklepienia i dolne partie ściany wschodniej sali modlitw możliwe do przeba – dania po uzyskaniu odpowiedniego dostępu .
- 3 . Wykonanie sond schodkowych i pasowych na dekoracji stiukowej sklepienia sali modlitw , dwuizbowego przedsionka zachodniego , obramienia dolnego zachodniego wejścia , celem ustalenia kolorystyki wystroju , jego pierwotnego lub powtórzonego charakteru , techniki wykonania , stanu zachowania .
- 4 . Wykonanie sond schodkowych , pasowych na polach sklepiennych i gurtach celem ustalenia nawarstwień , obecności polichromii , jej stanu zachowania , techniki wykonania . W razie stwierdzenia obecności warstw polichromowa – nych poszerzenie badań o odkrywki płaszczyznowe .
- 5 . Wykonanie sond pasowych na gzymsie okalającym i kapitelach celem ustalenia kolorystyki oraz czasu powstania .

- 6 . Wykonanie sond schodkowych , pasowych dekoracyjnego obramienia okrągłego okna ściany wschodniej sali modlitw , tynków poniżej , glików okiennych ścian , płaszczyzn między kapitelami poniżej gzymsu , ściany zachodniej ( poziom powyżej drewnianego , wtórnego stropu ) celem ustalenia nawarstwień , czasu ich powstania , obecności warstw polichromowanych wtórnych lub pierwotnych , techniki wykonania , stanu zachowania .
- 7 . Ściany dwuizbowego przedsionka – czynności j . w .
- 8 . Dolny poziom ściany północnej sali modlitw – sondy schodkowe celem ustalenia nawarstwień tynków i napraw .
- 9 . Dolny poziom ściany wschodniej sali modlitw zostanie przebadany po uzyskaniu dostępu . Na ścianie płn . i rozglifieniu wejściowym zach . wykonanie sond schodkowych i płaszczyznowych – cel j . w . pkt . 6
- 10 . Wykonanie dokumentacji stratygraficznej odkrywek , rysunkowej , fotograficznej .
- 11 . Wykonanie dokumentacji opisowej .

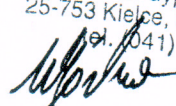
## VI . SPIS ZAWARTOŚCI .

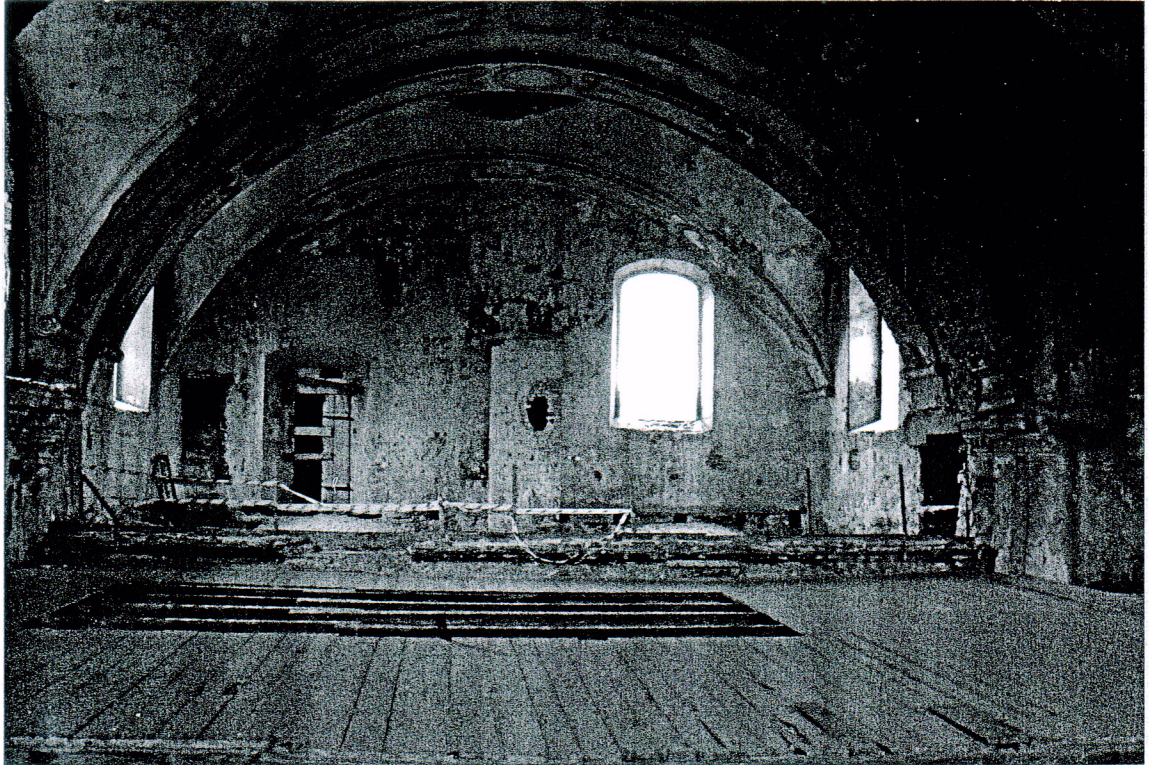
I . Dane inwentaryzacyjne	str . 2
II . Charakterystyka obiektu	str . 2
III . Opis stanu zachowania i przyczyny zniszczeń	str . 3
IV . Wnioski i założenia konserwatorskie	str . 4
V . Program prac badawczych	str . 4

## OPRACOWANIE GRAFICZNE - zakres badań .

	nr rys .
Rzut piętra	1
Rzut przyziemia	2
Przekrój ściany wschodniej sali modlitw	3
Przekrój ściany zachodniej sali modlitw i przedsionka	4
Przekrój ściany północnej sali modlitw i przedsionka	5
Przekrój ściany południowej sali modlitw i przedsionka	6
Dokumentacja fotograficzna	9 szt .

mgr Urszula Górka-Jończyk  
Konserwator dzieł sztuki  
nr dypl. 2104  
25-753 Kielce, ul. Alabastrowa 6  
tel. (041) 34 547 95

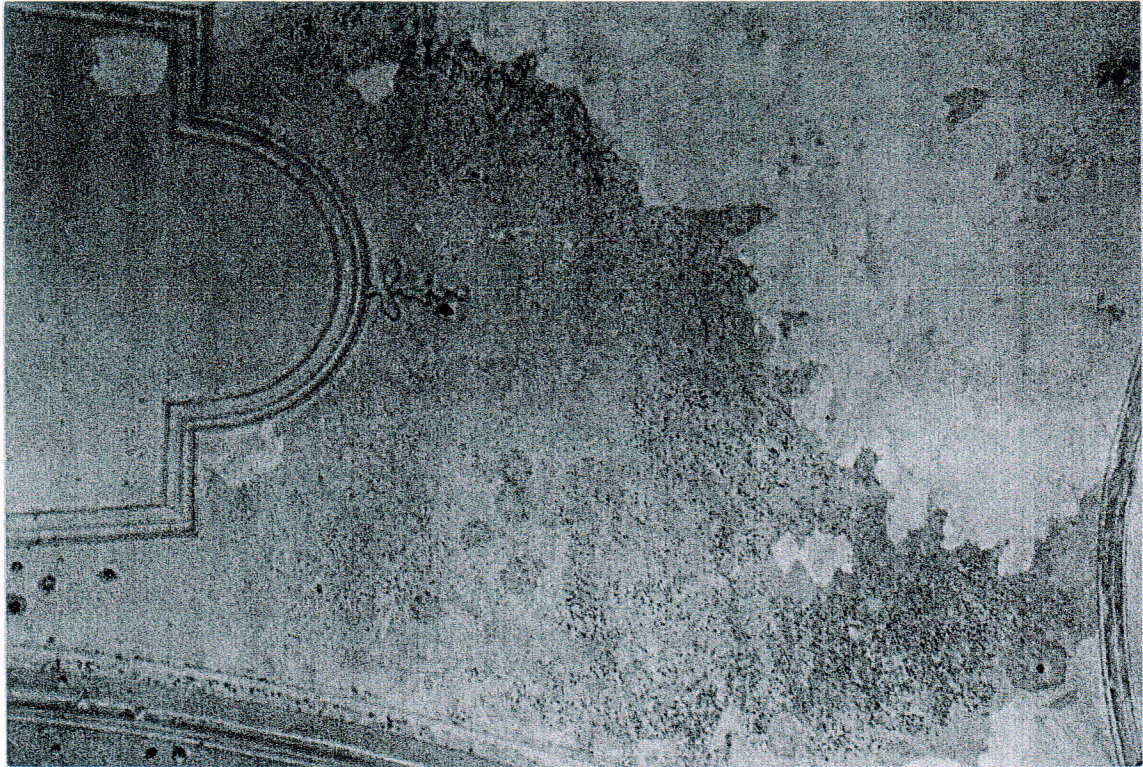




Fot. 1 Synagoga . Chmielnik . Sklepienie i ściana zachodnia sali modlitw . Fragn . Dekoracja stiukowa - ubytki do wątku . Kolonie pleśni ściany zach .



**Fot. 2 Synagoga . Chmielnik . Gurty sklepienne , gzyms sali modlitw . Fragm. ściany północnej . Dekoracja stiukowa - ubytki do wątku , ubytki pobiał , kolonie pleśni . Uszkodzenia gzymsu .**

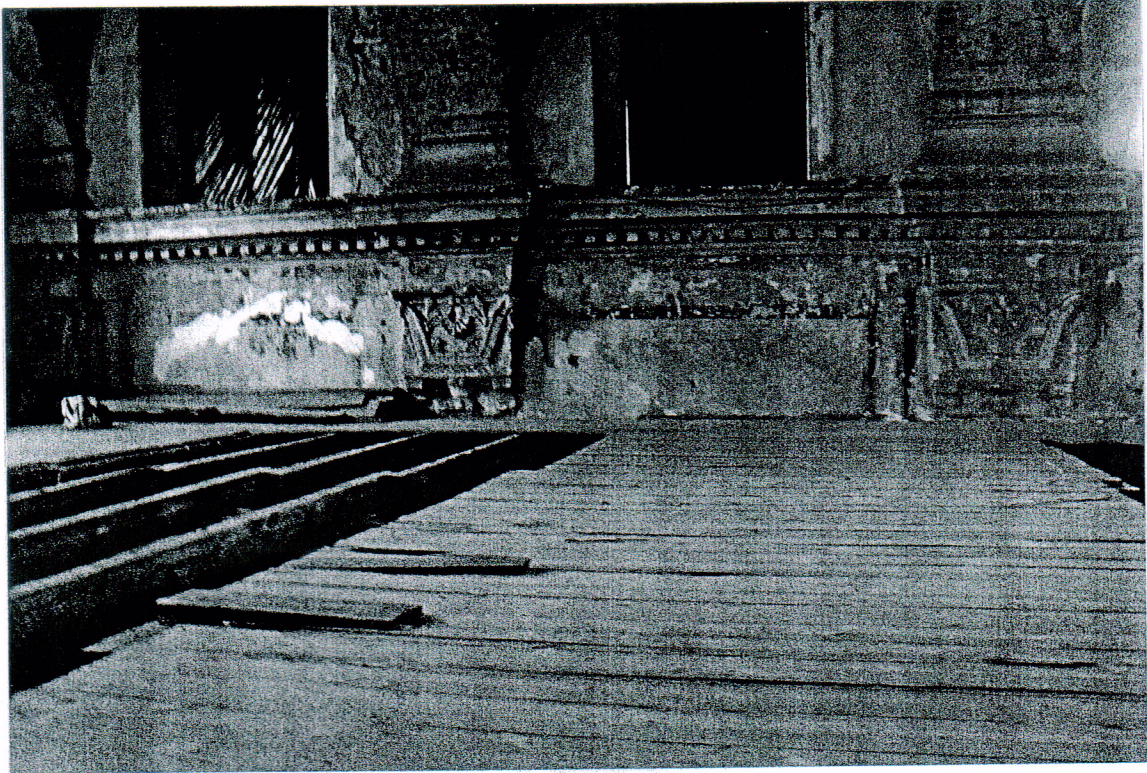


**Fot. 3 Synagoga . Chmielnik . Pole sklepienne sali modlitw .  
Fragm .dekoracji stiukowej . Ubytki pobiał , ślady po  
kulach , rozległe kolonie pleśni .**

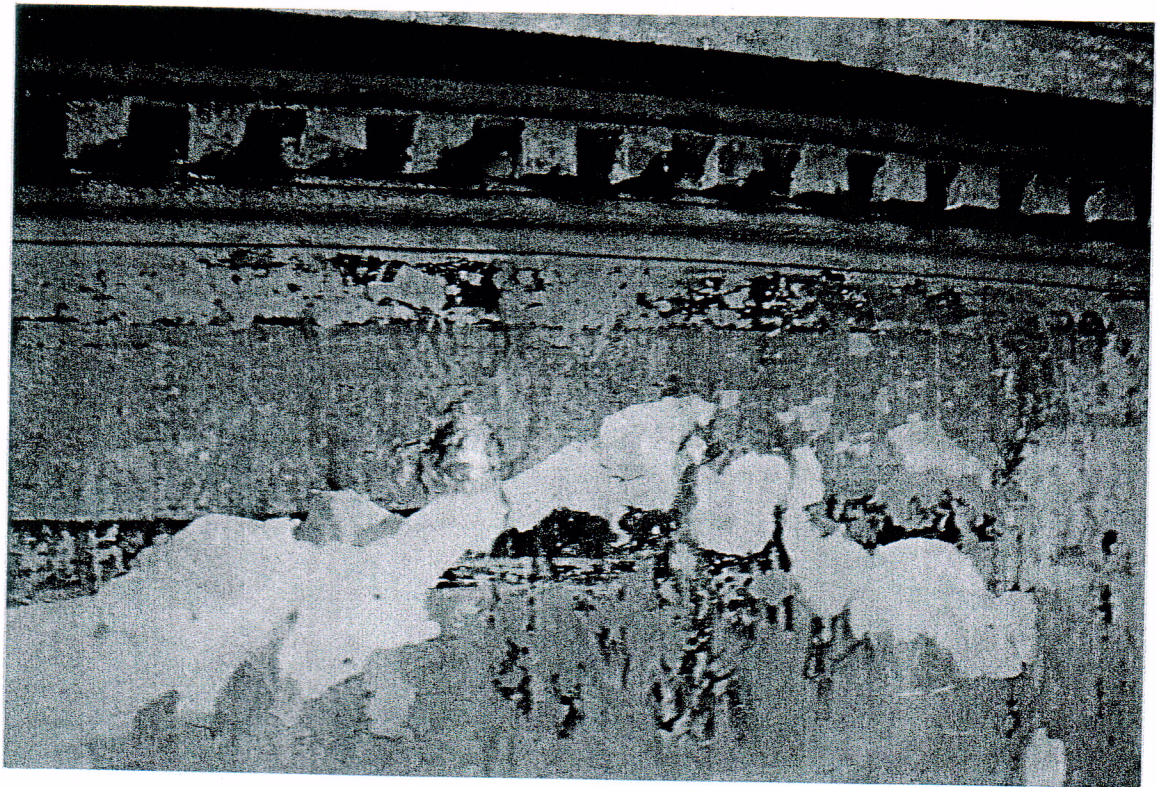




Fot. 4 Synagoga. Chmielnik. Ściana wsch. sali modlitw. Fragm. polichromii ściany między oknami. Ubytki polichromii wraz z pobiałami, ubytki zaprawy do wątku.



Fot. 5 Synagoga. Chmielnik. Ściana południowa sali modlitw. Fragm. Gzyms koronujący, kapitele, polichromia ściany między nimi.



Fot. 6 Synagoga. Chmielnik. Ściana południowa sali modlitw. Fragm. gzymsu i polichromii. Zadrapania, ubytki w. polichromowanej, ubytki pobiał i zaprawy do wątku.



Fot. 7 Synagoga . Chmielnik . Ściana południowa sali modlitw . Fragm. gzymsu . Widoczne jego uszkodzenia i wystrój kolorystyczny . Ubytki zapraw w rozglifieniach okna .



Fot. 8 Synagoga . Chmielnik . Ściana płd . przyziemie sali modlitw . Fragm . warstwy polichromowanej .



Fot. 9 Synagoga. Chmielnik. Ściana pld. przyziemie sali modlitw. Fragm. Zawilgocenie, rozwarstwienie zapraw, ubytki do wątku.