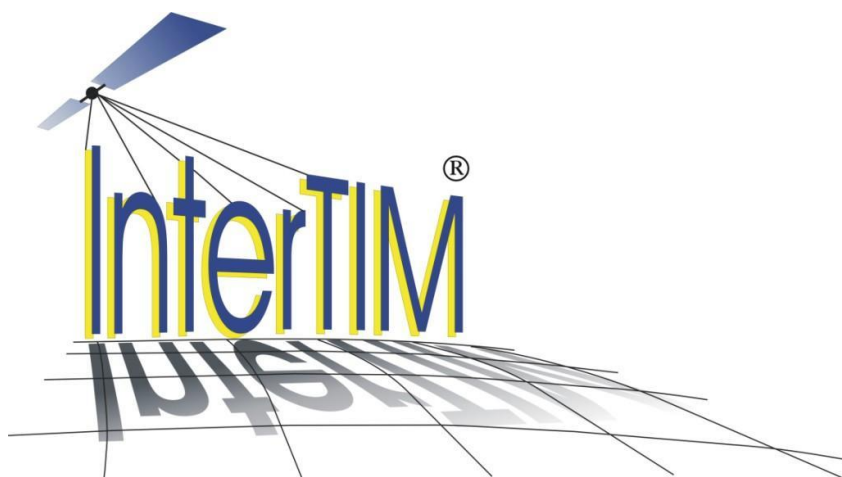


# **PROGNOZA ODDZIAŁYWANIA NA ŚRODOWISKO**

**Sporządzona na potrzeby miejscowego planu zagospodarowania  
przestrzennego gminy Bakalarzewo w obrębie Bakalarzewo**



PROGNOZA ODDZIAŁYWANIA NA ŚRODOWISKO DO MIEJSCOWEGO PLANU  
ZAGOSPODAROWANIA PRZESTRZENNEGO GMINY BAKALARZEWO  
W OBRĘBIE BAKALARZEWO



*ul. Noniewicza 85B/IV, 16-400 Suwałki, tel. (+48) 875674313, fax. (+48) 875657675*

*Al. Stanów Zjednoczonych 72/180, 04-036 Warszawa, tel. (+48) 22-122-88-08*

*Opracowanie wykonane przez zespół w składzie:*

*Główny projektant: mgr inż. arch. Marianna Malinowska, Okręgowa Izba Urbanistów Z/S  
w Warszawie - WA-335*

*inż. Czesław Lechowicz – WA-108*

*mgr inż. Anna Serguć-Przyborowska*

*mgr inż. Grzegorz Malinowski*

*mgr Karol Mączkowski*

*dr inż. Ludmiła Pietrzak*

*mgr inż. Joanna Pietrzak*

*mgr inż. Tadeusz Kościuk*

*mgr inż. arch. Paweł Fiann*

*mgr Anna Bultralik*

*mgr inż. Renata Kwos*

*mgr inż. Joanna Prokopiak*

*mgr inż. Joanna Walicka*



## Spis treści

1.	Wprowadzenie.....	6
1.1	Cel i zakres opracowania.....	6
1.2	Powiązanie opracowania z innymi dokumentami .....	8
1.3	Metoda opracowania.....	9
1.4	Podstawa prawna opracowania.....	10
1.5	Metody analizy skutków realizacji postanowień projektowanego dokumentu oraz częstotliwości jej przeprowadzania .....	10
1.6	Informacja o zawartości i głównych celach MPZP części obrębu Bakalarzewo, zwanego „Osiedle Zacisze” .....	11
1.7	Informacje o możliwym transgranicznym oddziaływaniu projektu na środowisko .....	12
1.8	Streszczenie w języku niespecjalistycznym .....	12
2.	Istniejący stan środowiska oraz potencjalne zmiany tego stanu w przypadku braku realizacji projektowanego dokumentu .....	14
2.1	Istniejący stan środowiska .....	14
2.1.1	Położenie obszaru.....	14
2.1.2	Rzeźba terenu i warunki geologiczne.....	14
2.1.3	Gleby .....	15
2.1.4	Wody powierzchniowe.....	15
2.1.5	Wody podziemne.....	16
2.1.6	Klimat.....	16
2.1.7	Fauna i flora .....	17
2.1.8	Złoża kopalin.....	18
2.2	Ochrona środowiska i ochrona zabytkowa.....	19
2.2.1	Obszar NATURA 2000 „Dolina Górnej Rospudy” .....	19

PROGNOZA ODDZIAŁYWANIA NA ŚRODOWISKO DO MIEJSCOWEGO PLANU  
ZAGOSPODAROWANIA PRZESTRZENNEGO GMINY BAKAŁARZEWO  
W OBRĘBIE BAKAŁARZEWO



2.2.2	Obszar Chronionego Krajobrazu „Dolina Rospudy” .....	25
2.2.3	Ochrona gatunkowa roślin i zwierząt.....	29
2.3	Potencjalne zmiany stanu środowiska w przypadku braku realizacji projektowanego dokumentu.....	29
3	Stan środowiska przyrodniczego na obszarach objętych przewidywanym znaczącym oddziaływaniem .....	31
3.1	Zanieczyszczenie powietrza .....	31
3.2	Zanieczyszczenie wód powierzchniowych i podziemnych.....	32
3.3	Zagrożenie powodzią .....	32
3.4	Gospodarka odpadami.....	33
3.5	Zagrożenie erozją .....	34
3.6	Hałas.....	35
3.7	Promieniowanie elektromagnetyczne .....	37
3.8	Podsumowanie .....	38
4.	Charakterystyka ustaleń projektu planu .....	39
4.1	Powiązanie ustaleń projektu planu z innymi dokumentami.....	39
4.2	Ustalenia dotyczące zasad ochrony i kształtowania ładu przestrzennego.....	40
4.3	Ustalenia dotyczące zasad ochrony środowiska , przyrody i krajobrazu kulturowego oraz ochrony dziedzictwa kulturowego.....	40
4.4	Ustalenia dotyczące zasad modernizacji, rozbudowy i budowy infrastruktury technicznej i systemów komunikacji.....	44
5	Istniejące problemy ochrony środowiska istotne z punktu widzenia realizacji projektowanego dokumentu, w szczególności dotyczące obszarów podlegających ochronie na podstawie ustawy z dnia 16 kwietnia 2004 r. o ochronie przyrody .....	48
6	Cele ochrony środowiska ustanowione na szczeblu międzynarodowym, wspólnotowym i krajowym istotne z punktu widzenia projektowanego dokumentu oraz sposoby, w jakich te cele i inne problemy środowiska zostały uwzględnione podczas opracowania dokumentu ....	50
6.1	Uwzględnienie założeń ochrony środowiska w miejscowym planie zagospodarowania przestrzennego.....	52

PROGNOZA ODDZIAŁYWANIA NA ŚRODOWISKO DO MIEJSCOWEGO PLANU  
ZAGOSPODAROWANIA PRZESTRZENNEGO GMINY BAKAŁARZEWO  
W OBRĘBIE BAKAŁARZEWO



7 Przewidywane znaczące oddziaływania ustaleń planu na środowisko przyrodnicze .....	54
7.1 Oddziaływanie na różnorodność biologiczną i krajobraz .....	54
7.2 Oddziaływanie na zdrowie ludzi .....	54
7.3 Oddziaływanie na faunę i florę .....	54
7.4 Oddziaływanie na wodę .....	59
7.5 Oddziaływanie na powietrze .....	59
7.6 Oddziaływanie na powierzchnię ziemi .....	59
7.7 Oddziaływanie na klimat.....	60
7.8 Oddziaływanie na zasoby naturalne .....	60
7.9 Oddziaływanie na zabytki .....	60
7.10 Oddziaływanie na dobra materialne .....	60
7.11 Ocena przewidywanego oddziaływania .....	60
8 Wpływ przewidzianych oddziaływań na obszar Natura 2000 .....	63
9 Rozwiązania mające na celu zapobieganie, ograniczanie lub kompensację przyrodniczą negatywnych oddziaływań na środowisko, mogących być rezultatem realizacji projektu planu, w szczególności na cele i przedmiot ochrony obszaru Natura 2000 oraz integralność tego obszaru. ....	71
10 Rozwiązania alternatywne do rozwiązań zawartych w projektowanym dokumencie .....	72
Spis literatury .....	73



## 1. Wprowadzenie

### 1.1 Cel i zakres opracowania

Celem prognozy jest określenie skutków wpływu realizacji ustaleń projektu miejscowego planu zagospodarowania przestrzennego na środowisko, a także przedstawienie możliwości rozwiązań eliminujących lub ograniczających negatywne oddziaływania na środowisko, w tym na krajobraz.

Zgodnie z art. 51 ust. 2 ustawy z dnia 3 października 2008 r. o udostępnianiu informacji o środowisku i jego ochronie, udziale społeczeństwa w ochronie środowiska oraz o ocenach oddziaływania na środowisko (t.j. Dz. U. z 2013 r., poz. 1235 z późn. zm.) prognoza oddziaływania na środowisko:

„a) zawiera:

- *informacje o zawartości, głównych celach projektowanego dokumentu oraz jego powiązaniach z innymi dokumentami,*
- *informacje o metodach zastosowanych przy sporządzaniu prognozy,*
- *propozycje dotyczące przewidywanych metod analizy skutków realizacji postanowień projektowanego dokumentu oraz częstotliwości jej przeprowadzenia,*
- *informacje o możliwym transgranicznym oddziaływaniu na środowisko,*
- *streszczenie sporządzone w języku niespecjalistycznym;*

b) *określa, analizuje i ocenia:*

- *istniejący stan środowiska oraz potencjalne zmiany tego stanu w przypadku braku realizacji projektowanego dokumentu,*
- *stan środowiska na obszarach objętych przewidywanym znaczącym oddziaływaniem,*
- *istniejące problemy ochrony środowiska istotne z punktu widzenia realizacji projektowanego dokumentu, w szczególności dotyczące obszarów podlegających ochronie na podstawie ustawy z dnia 16 kwietnia 2004 r. o ochronie przyrody,*
- *cele ochrony środowiska ustanowione na szczeblu międzynarodowym, wspólnotowym i krajowym istotne z punktu widzenia projektowanego dokumentu oraz sposoby, w jakich te cele i inne problemy środowiska zostały uwzględnione podczas opracowywania dokumentu,*
- *przewidywane znaczące oddziaływania, w tym oddziaływania bezpośrednie pośrednie, wtórne, skumulowane, krótkoterminowe, średnioterminowe i długoterminowe, stałe*

PROGNOZA ODDZIAŁYWANIA NA ŚRODOWISKO DO MIEJSCOWEGO PLANU  
ZAGOSPODAROWANIA PRZESTRZENNEGO GMINY BAKAŁARZEWO  
W OBRĘBIE BAKAŁARZEWO



*i chwilowe oraz pozytywne i negatywne na cele i przedmiot ochrony obszaru Natura 2000 oraz integralność tego obszaru, a także na środowisko, a w szczególności na: różnorodność biologiczną, ludzi, zwierzęta, rośliny, wodę, powietrze, powierzchnię ziemi, krajobraz, klimat, zasoby naturalne, zabytki, dobra materialne z uwzględnieniem zależności między tymi elementami środowiska i między oddziaływaniami na te elementy;*

c) przedstawia:

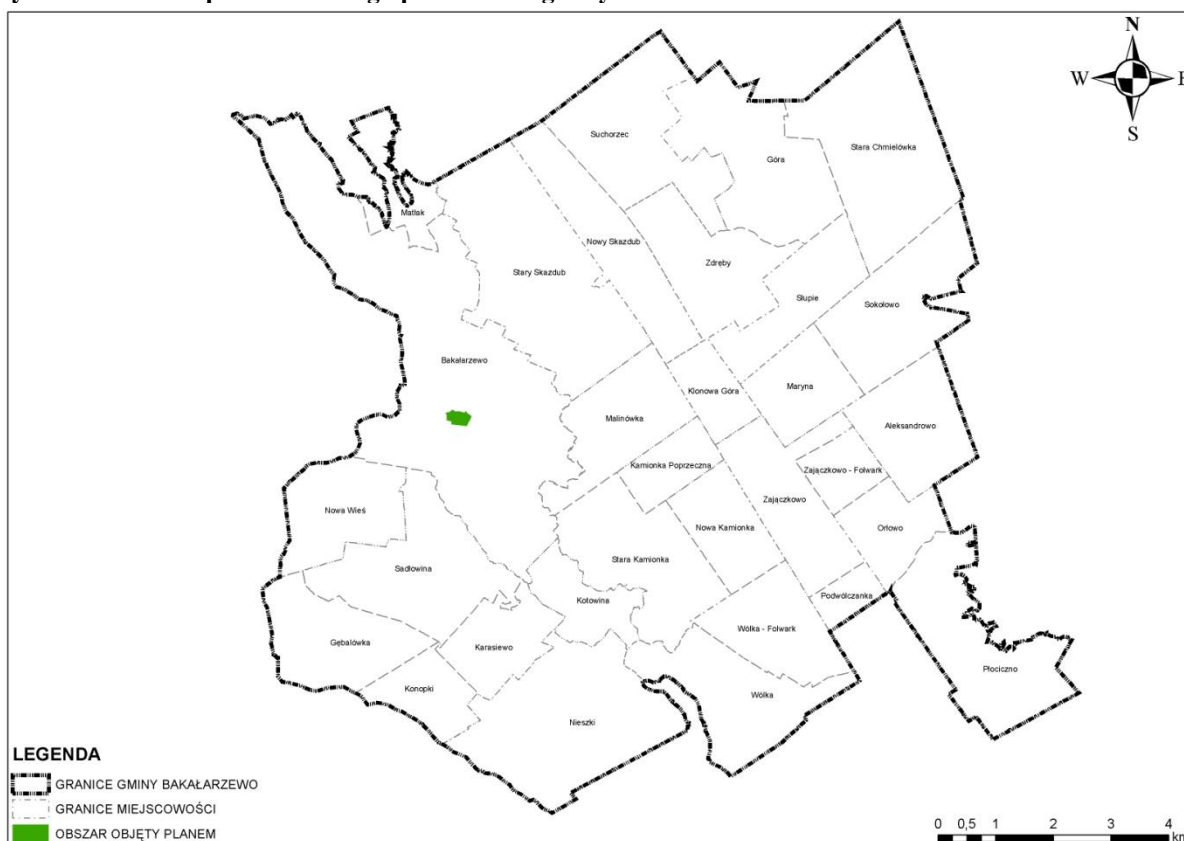
- *rozwiązania mające na celu zapobieganie, ograniczanie lub kompensację przyrodniczą negatywnych oddziaływań na środowisko, mogących być rezultatem realizacji projektowanego dokumentu, w szczególności na cele i przedmiot ochrony obszaru Natura 2000 oraz integralność tego obszaru,*
- *biorąc pod uwagę cele i geograficzny zasięg dokumentu oraz cele i przedmiot ochrony obszaru Natura 2000 oraz integralność tego obszaru - rozwiązania alternatywne do rozwiązań zawartych w projektowanym dokumencie wraz z uzasadnieniem ich wyboru oraz opis metod dokonania oceny prowadzącej do tego wyboru albo wyjaśnienie braku rozwiązań alternatywnych, w tym wskazania napotkanych trudności wynikających z niedostatków techniki lub luk we współczesnej wiedzy.”*

Powyższy zakres prognozy został uzgodniony z Regionalną Dyрекcją Ochrony Środowiska w Białymstoku oraz z Państwowym Powiatowym Inspektorem Sanitarnym w Suwałkach. Niniejsza prognoza oddziaływania na środowisko dotyczy miejscowego planu zagospodarowania przestrzennego części obrębu Bakalarzewo, zwanego „Osiedle Zacisze”. Rysunek 1.1 przedstawia położenie przedmiotowego planu na tle gminy Bakalarzewo.

PROGNOZA ODDZIAŁYWANIA NA ŚRODOWISKO DO MIEJSCOWEGO PLANU  
ZAGOSPODAROWANIA PRZESTRZENNEGO GMINY BAKAŁARZEWO  
W OBRĘBIE BAKAŁARZEWO



Ryc. 1.1 Położenie przedmiotowego planu na tle gminy Bakalarzewo



Źródło: Opracowanie własne

## 1.2 Powiązanie opracowania z innymi dokumentami

W toku prac nad stworzeniem projektu miejscowego planu zagospodarowania przestrzennego korzystano z następujących opracowań:

### W zakresie uwarunkowań i kierunków na poziomie lokalnym :

- Opracowanie ekofizjograficzne,
- Zmiana studium uwarunkowań i kierunków zagospodarowania przestrzennego gminy Bakalarzewo, Bakalarzewo 2008,
- Plan gospodarki odpadami dla gminy Bakalarzewo, Bakalarzewo 2004,
- Plan rozwoju lokalnego gminy Bakalarzewo, Bakalarzewo 2004,
- Program ochrony środowiska gminy Bakalarzewo, Bakalarzewo 2004,
- Analiza istniejącego stanu gospodarki odpadami komunalnymi na terenie gminy Bakalarzewo, Wrocław 2012,
- Zmiana studium uwarunkowań i kierunków zagospodarowania przestrzennego gminy Bakalarzewo, 2008,
- Miejscowe plany zagospodarowania przestrzennego.





W zakresie uwarunkowań i kierunków rozwoju na poziomie ponadlokalnym:

- Plan rozwoju lokalnego powiatu suwalskiego na lata 2004-2006 oraz 2007-2013,
- Program ochrony środowiska powiatu suwalskiego na lata 2012-2015,
- Program operacyjny infrastruktura i środowisko 2014-2020 (projekt), Warszawa 2014,
- Regionalny program operacyjny województwa podlaskiego na lata 2014-2020 (projekt),
- Strategia rozwoju województwa podlaskiego do 2020 roku, Białystok 2006,
- Plan gospodarki odpadami województwa podlaskiego na lata 2012-2017, 2012 r.,
- Dane pozyskane z instytucji,
- Dostępne strony internetowe.

### **1.3 Metoda opracowania**

Prognoza oddziaływania na środowisko przeprowadzona jest w celu uniknięcia lub zminimalizowania szkód w środowisku naturalnym na etapie realizacji ustaleń planu. Przy sporządzaniu prognozy wykorzystano także powyższe dokumenty i materiały studialne.

Dokonano także wizji lokalnej obszaru, dla którego został wykonany projekt miejscowego planu zagospodarowania. Szczególną uwagę zwrócono na obszary cenne przyrodniczo oraz na zagadnienia związane ze znaczeniem wprowadzanych zmian na poszczególne komponenty środowiska np. ukształtowanie powierzchni i krajobrazu, zmiany sposobu zagospodarowania terenu itp. – ze szczególnym uwzględnieniem obszarów chronionych (Natura 2000 i obszary chronionego krajobrazu).

Prognoza sporządzona została w oparciu o metody polegające na analizie nowych kierunków rozwoju, w szczególności: zabudowy, układu komunikacyjnego, sieci i urządzeń infrastruktury technicznej, w stosunku do obowiązującego studium oraz w odniesieniu do stanu środowiska. Analiza zajmuje się oceną skutków, jakie powstaną w wyniku wprowadzenia ustaleń projektu. Ocena wynika ze stanu komponentów środowiska powstałego na skutek przemian w jego funkcjonowaniu, spowodowanych realizacją ustaleń projektu.

W dokumencie będącym tematem niniejszego opracowania zastosowano metody oparte na opisowym przedstawieniu wniosków płynących z przedmiotowej prognozy.



#### **1.4 Podstawa prawna opracowania**

Na potrzeby opracowania prognozy korzystano z następujących przepisów prawnych:

- Ustawa z dnia 3 października 2008 r. *o udostępnianiu informacji o środowisku i jego ochronie, udziale społeczeństwa w ochronie środowiska oraz o ocenach oddziaływania na środowisko* (t.j. Dz. U. z 2013 r., poz. 1235 z późn. zm.),
- Ustawa z 27 marca 2003 r. *o planowaniu i zagospodarowaniu przestrzennym* (t.j. Dz. U. z 2012 r., poz. 647 z późn. zm.),
- Ustawa z 27 kwietnia 2001 r. *Prawo ochrony środowiska* (t.j. Dz. U. z 2013 r., poz. 1232 z późn. zm.),
- Ustawa z 16 kwietnia 2004 r. *o ochronie przyrody* (t.j. Dz. U. z 2013 r., poz. 627 z późn. zm.),
- Ustawa z 3 lutego 1995 r. *o ochronie gruntów rolnych i leśnych* (t.j. Dz. U. z 2013 r., poz. 1205 z późn. zm.),
- Ustawa z dnia 18 lipca 2001 r. *Prawo wodne* (t.j. Dz. U. z 2012 r., poz. 145, z późn. zm.),
- Ustawa z dnia 4 lutego 1994 r. – *Prawo geologiczne i górnicze* (t.j. Dz. U. z 2014 r., poz. 613, z późn. zm.),
- Uchwała NR XVI/99/12 Rady Gminy Bakalarzewo z dnia 16 maja 2012 r. w sprawie sporządzenia miejscowego planu zagospodarowania przestrzennego części obrębu Bakalarzewo, zwanego „Osiedle Zacisze”.

#### **1.5 Metody analizy skutków realizacji postanowień projektowanego dokumentu oraz częstotliwości jej przeprowadzania**

Zgodnie z art. 32 ustawy z dnia 27 marca 2003 r. o planowaniu i zagospodarowaniu przestrzennym (t.j. Dz. U. z 2012 r., poz. 647, z późn. zm.) organ sporządzający miejscowy plan zagospodarowania przestrzennego (wójt gminy) zobowiązany jest, przynajmniej raz w czasie kadencji Rady Gminy, przeprowadzić analizę zmian w zagospodarowaniu przestrzennym, w tym skutki realizacji postanowień projektowanego dokumentu.

Przewidywane metody analizy realizacji postanowień projektu miejscowego planu zagospodarowania przestrzennego pod kątem wpływu na środowisko mogą się odnosić do:

- 1) oddziaływania projektowanego zagospodarowania terenu:



- a) w odniesieniu do przedsięwzięć, dla których wydano decyzję o uwarunkowaniach środowiskowych - obowiązywać będzie monitoring środowiska w zakresie i metodach określonych w wydanej decyzji,
  - b) w odniesieniu do pozostałych terenów może to być monitoring państwowy środowiska, prowadzony przez odpowiednie organy administracji państwowej powołane do badania stanu środowiska,
  - c) w przypadku skarg mieszkańców na uciążliwość prowadzonej działalności w oparciu o uchwalony plan, analizę realizacji MPZP i badanie skażenia środowiska powinien przeprowadzić odpowiedni organ administracji samorządowej;
- 2) przestrzegania ustaleń dotyczących przeznaczenia terenu, ukształtowania zabudowy i zagospodarowania terenu, ustaleń dotyczących wyposażenia w infrastrukturę techniczną, ochrony i kształtowania środowiska i ładu przestrzennego, ochrony dziedzictwa kulturowego i zabytków - powinny być przeprowadzane okresowe przeglądy zainwestowania obszaru i realizacji MPZP wykonywane przez administrację samorządową na potrzeby oceny prowadzonej polityki przestrzennej.

### **1.6 Informacja o zawartości i głównych celach MPZP części obrębu Bakalarzewo, zwanego „Osiedle Zacisze”**

Zgodnie z zapisami ustawy z dnia 27 marca 2003 r. o planowaniu i zagospodarowaniu przestrzennym (t.j. Dz. U. z 2012 r., poz. 647 z późn. zm.), miejscowy plan zagospodarowania przestrzennego jest aktem prawa miejscowego. Sporządza się go w celu ustalenia przeznaczenia terenów oraz określenia sposobów ich zagospodarowania i zabudowy, z uwzględnieniem ładu przestrzennego, a także dostosowania funkcji, struktury i intensywności zabudowy do uwarunkowań przestrzennych i przyrodniczych.

Sporządzenie planu dla części obrębu Bakalarzewo, zwanego „Osiedle Zacisze” ma na celu określenie szczegółowych rozwiązań funkcjonalno-przestrzennych, które umożliwiają kształtowanie zabudowy w sposób jednolity, oraz zagospodarowanie terenów objętych opracowaniem zgodnie z zachowaniem ładu przestrzennego. Głównym celem realizacji planu przedmiotowego obszaru jest rozwój terenów zabudowy mieszkaniowej jednorodzinnej, pensjonatowej, zagrodowej, usługowej, usług turystycznych, a także zieleni rekreacyjnej. Ustanowienie przez gminę miejscowego planu zagospodarowania przestrzennego, obowiązującego na tym obszarze, pozwoli władzom gminy na efektywne monitorowanie zainwestowania i kształtowanie nowej zabudowy. Oprócz tego zobowiązuje wszystkie



podmioty podejmujące na tym obszarze działalność do zagospodarowania terenu w sposób zgodny z zapisami MPZP.

### **1.7 Informacje o możliwym transgranicznym oddziaływaniu projektu na środowisko**

Obowiązek określenia transgranicznego oddziaływania miejscowego planu zagospodarowania przestrzennego na środowisko wynika z Konwencji o ocenach oddziaływania na środowisko w kontekście transgranicznym, którą sporządzono w Espoo 25 lutego 1991 r. (Dz. U. z 1999 r., Nr 96, poz. 1110).

Realizacja ustaleń Miejscowego planu zagospodarowania przestrzennego części obrębu Bakalarzewo, zwanego „Osiedle Zacisze”, nie przewiduje działań mogących transgranicznie oddziaływać na środowisko. Wynika to z tego, iż obszar objęty projektem planu nie sąsiaduje z terytoriami innych państw.

### **1.8 Streszczenie w języku niespecjalistycznym**

Prognoza oddziaływania na środowisko wykonana została na podstawie art. 51 ust. 2 ustawy z dnia 3 października 2008 r. o udostępnianiu informacji o środowisku i jego ochronie, udziale społeczeństwa w ochronie środowiska oraz o ocenach oddziaływania na środowisko (t.j. Dz. U. z 2013 r., poz. 1235 z późn. zm.).

Niniejsza prognoza oddziaływania na środowisko dotyczy Miejscowego planu zagospodarowania przestrzennego części obrębu Bakalarzewo, zwanego „Osiedle Zacisze”. Głównym celem przeprowadzonej analizy jest określenie prawdopodobnych skutków i wpływu ustaleń planu na środowisko, w tym przekształceń w sposobie zagospodarowania obszaru objętego planem oraz wprowadzonych zmian funkcji niektórych terenów. Celem prognozy jest również ocena i zasadność rozwiązań mających na celu zapobieganie, zmniejszanie lub kompensacje ujemnych czynników wpływających na środowisko oraz przedstawienie rozwiązań alternatywnych dla szczególnie negatywnych zagrożeń środowiska.

Należy wziąć pod uwagę, iż wymienione w planie funkcje odpowiadają uwarunkowaniom występującym na przedmiotowym obszarze. Zastosowanie się do zapisów ustaleń planu przy projektowaniu inwestycji, a następnie przy realizacji i korzystaniu z powstałych zmian przyczyni się do zminimalizowania negatywnego oddziaływania na środowisko na obszarze objętym planem, jak również na terenach sąsiednich. Jeśli przewidziane w planie obiekty, instalacje i inne zmiany będą wykonane zgodnie

PROGNOZA ODDZIAŁYWANIA NA ŚRODOWISKO DO MIEJSCOWEGO PLANU  
ZAGOSPODAROWANIA PRZESTRZENNEGO GMINY BAKAŁARZEWO  
W OBRĘBIE BAKAŁARZEWO



z obowiązującymi normami i przy użyciu odpowiednich technologii, to negatywne oddziaływanie na środowisko zostanie ograniczone do minimum.

Prognoza przedstawia szczegółowy opis istniejącego stanu środowiska oraz potencjalne zmiany tego stanu w przypadku braku realizacji projektowanego dokumentu. Biorąc pod uwagę uwarunkowania terenu (tj. położenie obszaru, strukturę zainwestowania, rzeźbę terenu i budowę geologiczną, gleby, klimat, warunki wodne, florę i faunę, prawnie chronione elementy środowiska) oraz stan środowiska przyrodniczego (tj. jakość powietrza, jakość wód, klimat akustyczny, jakość gleb), oceniono oddziaływanie ustaleń planu na środowisko przyrodnicze. Szczególną uwagę zwrócono przede wszystkim na oddziaływanie na takie komponenty jak: różnorodność biologiczną i krajobraz, zdrowie ludzi, faunę i florę, wodę, powietrze, powierzchnię ziemi, klimat, zasoby naturalne, zabytki, dobra materialne i klimat akustyczny. Oceniono ponadto wpływ przewidzianych oddziaływań na obszar chronionego krajobrazu oraz obszar Natura 2000.

Na obszarze, dla którego sporządzono MPZP, znajduje się fragment Obszaru Natura 2000 „Dolina Górnej Rospudy” oraz fragment Obszaru Chronionego Krajobrazu „Dolina Rospudy”. W związku z tym wszelkie działania opisane w MPZP są projektowane w taki sposób, aby uniknąć negatywnego wpływu na gatunki roślin i zwierząt, które są najcenniejsze z punktu widzenia zachowania różnorodności biologicznej. Na przedmiotowym obszarze spośród zwierząt objętych ochroną zaobserwowano różankę i piskorza w jeziorze Sumowo, zaś obecne właśnie na owym jeziorze siedlisko przyrodnicze „starorzeczy i naturalnych eutroficznych zbiorników wodnych ze zbiorowiskami z *Nympheion*, *Potamion*” zostanie zagospodarowane zgodnie z Planami Zadań Ochronnych na tym siedlisku. W związku z tym realizacja założeń MPZP nie będzie negatywnie oddziaływać na owe formy ochrony przyrody.

W wyniku dotychczasowego wykorzystania terenu poprzez rozwój rolnictwa gleba była przekształcana fizycznie i chemicznie pod wpływem zabiegów agrotechnicznych i nawożenia. MPZP wprowadzi ład przestrzenny i uporządkuje tereny dotąd niezainwestowane.



## **2. Istniejący stan środowiska oraz potencjalne zmiany tego stanu w przypadku braku realizacji projektowanego dokumentu**

### **2.1 Istniejący stan środowiska**

#### **2.1.1 Położenie obszaru**

Gmina Bakalarzewo położona jest w powiecie suwalskim na terenie województwa podlaskiego. W podziale fizyczno-geograficznym Polski według J. Kondrackiego obszar leży w obrębie mezoregionu Pojezierze Zachodniosuwalskie (842.72), makroregionu Pojezierze Litewskie (842.7) oraz podprovincji Pojezierze Wschodniobałtyckie (842).

Teren objęty miejscowym planem zagospodarowania przestrzennego znajduje się w zachodniej części gminy Bakalarzewo w obrębie Bakalarzewo w południowej części tej wsi. Jego północno-wschodnia granica biegnie wzdłuż drogi wojewódzkiej nr 653. Niewielki odcinek południowo-wschodniej granicy styka się z cmentarzem. Na północ od terenu opracowania rozciągają się zabudowania Bakalarzewa, w tym przypadku zabudowa mieszkaniowa jednorodzinna oraz zagrodowa. Południowa granica styka się z obszarami niezabudowanymi, zaś zachodnia graniczy z północno-wschodnim wybrzeżem jeziora Sumowo. W centrum opracowania stykają się trzy drogi gruntowe biegnące z północy, wschodu i zachodu. Północno-wschodnią część obszaru zajmuje zabudowa zagrodowa, natomiast pozostały obszar jest niezainwestowany.

#### **2.1.2 Rzeźba terenu i warunki geologiczne**

Krajobraz gminy Bakalarzewo został uformowany w wyniku bezpośredniej działalności plejstoceniowego lądolodu północnopolskiego, jego wód roztopowych oraz holoceniowych procesów denudacyjnych. Obszar wchodzi w skład dwóch odrębnych mikroregionów geograficznych: Pagórków Przebrodzkich i Wzniesień Oleckich, które rozdziela głęboka rynna rzeki Rospudy. Powierzchnia obszarów pozadolinnych jest dość urozmaicona. Składają się na nią liczne wzniesienia, pagórki kemowe, pojedyncze formy czołowo-morenowe oraz zlokalizowane między nimi obniżenia w formie zagłębień bezodpływowych i form wytopiskowych. Maksymalne wzniesienie terenu znajduje się we wsi Stara Chmielówka i wynosi 219 m n.p.m., zaś najniższy teren to linia brzegowa jeziora Bolesty i wynosi 149,6 m n.p.m. Dolina rzeki Rospudy jest dość ciekawą a zarazem największą formą morfologiczną w tej części regionu. Zajmuje szeroką rynnę polodowcową, której dno wypełniają jeziora i właśnie rzeka Rospuda.



Sąsiedztwo od zachodu z jeziorem o budowie rynnowej sprawia, że omawiany obszar leży na spadku o wystawie zachodniej. Pozostały obszar jest w większości płaski.

### **2.1.3 Gleby**

Obszar gminy Bakalarzewo zbudowany jest z utworów czwartorzędowych. Są to osady lodowcowe i wodnolodowcowe, wykształcone w postaci glin zwałowych zlokalizowanych głównie w centralnej części danego regionu oraz iłów, piasków, piasków ze żwirem i żwirów usytuowanych na zachodzie. Od wschodu zalegają terasowe osady akumulacyjne rzeki Szczeberki oraz piaski i żwiry wodnolodowcowe (wsie Podgórze i Sokołowo). Zagłębienia wytopiskowe położone na wysoczyźnie oraz dolina rzeki Rospudy tworzą torfy i utwory torfiaste.

Na piaskach i żwirach wykształciły się gleby bielcowe i rdzawe, na glinach moreny dennej – brunatne, natomiast na torfach, glinach i iłach usytuowanych głównie w dolinach bezodpływowych występują gleby torfowe i silnie oglejone.

Analiza przydatności gleb gminy wykazała zmienność warunków glebowych w poszczególnych częściach gminy. Należy jednak podkreślić, że ponad 40% gruntów ornych należy do klasy IVb.

Na terenie objętym miejscowym planem zagospodarowania przestrzennego występują dwa różne kompleksy rolniczej przydatności gleb. Zachodni skrawek, położony wzdłuż brzegu jeziora Sumowo, znajduje się w kompleksie gleb rolniczo nieprzydatnych. Głównym typem gleb są gleby brunatne właściwe, a gatunkiem piasek luźny. Pozostałą część obszaru stanowi kompleks żytni bardzo słaby (żytnio-lubinowy). Dominują tu gleby brunatne właściwe, zaś spośród gatunków gleb przeważają piaski luźne. Wyjątkowo w północno-wschodnim krańcu omawianego regionu oprócz piasków luźnych występują także piaski słabo gliniaste.

### **2.1.4 Wody powierzchniowe**

Na terenie gminy Bakalarzewo głównym ciekim jest rzeka Rospuda, która płynie z północnego-zachodu na południowy-wschód i przepływa przez jeziora: Głębokie, Sumowo i Okrągłe. Charakteryzuje się umiarkowanym ustrojem wodnym z wezbraniem wiosennym i zimowym oraz zasilaniem gruntowo-deszczowo-śnieżnym.

Największym jeziorem gminy jest jezioro Sumowo o powierzchni 93,4 ha, maksymalnej głębokości 13,6 m, długości 3,45 km i maksymalnej szerokości 0,5 km. Wysoki i stromy brzeg jeziora to typowe cechy zbiornika rynnowego. Jeziora Głębokie, Siekierewo,





Skazdubek, Okrągłe, Karasiewek oraz Sumowo są zbiornikami o szczególnych walorach przyrodniczych, objętymi strefami ciszy.

Obszar planu od strony zachodniej graniczy z jeziorem Sumowo i niewielkim obszarem je obejmuje. Owe jezioro stwarza doskonale warunki do rozwoju turystyki wodnej na terenie gminy.

### **2.1.5 Wody podziemne**

Wody gruntowe – podziemne zalegają na większych głębokościach niż wody zaskórne, ponieważ nie podlegają bezpośrednim wpływom czynników atmosferycznych, dzięki czemu są przefiltrowane i nadają się do celów spożywczych. Pod względem warunków hydrogeologicznych przedmiotowy obszar zróżnicowany jest na dwa rejony o odmiennych warunkach występowania wód gruntowych. W zależności od litologii i rodzaju użytkowania poszczególnych form morfologicznych, na terenie gminy Bakalarzewo występują wody gruntowe należące do:

- I rejonu – o swobodnym zwierciadle wód gruntowych;
- II rejonu – z możliwością nieregularności w układzie występowania I-go poziomu zwierciadła wód gruntowych z uwagi na zmienną głębokość zalegania utworów trudno przepuszczalnych.

Wody podziemne zasilane są przede wszystkim przez opady, a spływają głównie ku dolinie Rospudy. Gmina dysponuje własnymi ujęciami wód podziemnych.

I rejon występuje głównie na sandrze w rynnach oraz w dolinie rzeki Szczeberki. Wahania wody uzależnione są od intensywności i długości opadów. Do I obszaru zalicza się także dna małych dolinek. Są to tereny lokalnej koncentracji wód gruntowych i powierzchniowych z bardzo płytko zalegającą warstwą wodonośną zasilaną wodami z obszarów sąsiednich. II rejon tworzą obszary wysoczyznowe zbudowane z utworów trudno przepuszczalnych (gliny i piaski gliniaste).

### **2.1.6 Klimat**

Klimat całego powiatu suwalskiego posiada cechy klimatu kontynentalnego, który charakteryzuje się dużą zmiennością pogody, wysoką amplitudą temperatur, przewagą opadów letnich nad zimowymi oraz wiosennych nad jesiennymi.

Gmina Bakalarzewo położona jest w najchłodniejszym regionie klimatycznym województwa. Charakterystyczną cechą jest wydłużony okres zimy i obniżona ilość opadów. Warunki klimatyczne regionu należą do najbardziej uciążliwych dla rolnictwa.





Liczba dni z przymrozkami wynosi około 137 w roku, z czego 66 dni jest poniżej 10° C, natomiast dni o najwyższych temperaturach (powyżej 25° C) jest około 25. Okres wegetacyjny trwa tu ponad 3 tygodnie krócej niż w zachodniej części kraju (około 200 dni). Opady atmosferyczne mieszczą się w przedziale 500-600 mm rocznie, z czego najwięcej pada w lipcu, sierpniu i wrześniu, najmniej zaś w styczniu, lutym i marcu. Pokrywa śnieżna utrzymuje się średnio przez około 100 dni w roku.

### 2.1.7 Fauna i flora

Zróżnicowanie świata roślin i zwierząt uzależnione jest przede wszystkim od takich czynników jak stosunki wodno-glebowe, morfologia i ukształtowanie terenu oraz działalność człowieka. Szczególne środowisko dla zbiorowisk roślinnych występuje w dolinie rzeki Rospudy. Florę tworzą tu gatunki wilgotnych łąk i wilgotnego lasu łęgowego. Do najbardziej interesujących gatunków roślin zielnych należą: gruszyczka okrągłolistna, rutewka orlikolistna, dziewięciornik błotny, pełnik europejski, wielosił błękitny, storczyk krwisty, storczyk męski, storczyk plamisty i wyblin jednolistny.

Świat zwierząt tworzą gatunki charakterystyczne dla tej części Polski – jelenie, sarny, łosie, lisy, dziki, borsuki, jenoty, bobry, zające szaraki, pizmaki, ryjówki, nietoperze, wiewiórki. Wśród ptaków można spotkać dzięcioła czarnego, bociana białego, myszołowa, kruka, orzechówkę, jastrzębia. Wśród płazów dominują żaby: trawna i jeziorkowa oraz ropucha szara. W wodach jezior występują m.in. okonie, szczupaki, leszcze, płocie, a także liny i węgorze.

W związku z występowaniem na terenie gminy obszaru Natura 2000 „Dolina Górnej Rospudy”, można zaobserwować w jej granicy gatunki roślin i zwierząt objęte ochroną według przepisów prawa – II Załącznik do Dyrektywy Siedliskowej:

- leniec bezpodkwiatkowy (1437),
- rzepik szczeciniasty (1939),
- bóbr europejski (1337),
- różanka (1134, jeziora Garbaś, Sumowo, Głębokie, Siekierewo),
- piskorz (1145, jeziora Garbaś, Sumowo, Głębokie, Siekierewo).

**Granice opracowania obejmują niewielki fragment jeziora Sumowo, w którym mogą występować różanka i piskorz. Przeprowadzone badania wykazały, iż żadne z pozostałych gatunków nie występują na obszarze opracowania MPZP.**



Zgodnie z danymi Regionalnej Dyrekcji Lasów Państwowych w Białymstoku, nad zachodnim brzegiem jeziora Sumowo zaobserwowano ślady bobra europejskiego (kod 1337) oraz tropy wydry (kod 1355), które podlegają ochronie gatunkowej.

Lasy i grunty leśne stanowią jedynie niecałe 14% powierzchni gminy Bakalarzewo (1717,1 ha z czego 889,5 ha stanowią lasy prywatne). Należy podkreślić, że lasy stanowią niezwykle istotny element krajobrazu.

Na terenie gminy istnieją 3 nadleśnictwa: Nadleśnictwo Suwałki, Nadleśnictwo Olecko i Nadleśnictwo Szczebra. W granicach opracowania nie występują lasy ochronne.

### 2.1.8 Złóża kopalin

Głównym aktem prawnym obowiązującym w zakresie złóż kopalin w Polsce jest ustawa z dnia 9 czerwca 2011 r. Prawo geologiczne i górnicze (t.j. Dz. U. z 2014 r., poz. 613 z późn. zm.). Zgodnie z art. 21 i 22 ustawy, na poszukiwanie, rozpoznawanie i wydobywanie kopalin konieczne jest uzyskanie koncesji udzielanej przez ministra właściwego do spraw środowiska, marszałka województwa lub starostę. Koncesja na wydobywanie kopalin ze złóż jest poprzedzona akceptacją dokumentacji geologicznej, projektu zagospodarowania złoża oraz wydaniem decyzji o środowiskowych uwarunkowaniach realizacji przedsięwzięcia, o ile jest to wymagane przez prawo. Dzięki temu uzyskuje się kontrolę nad ochroną zasobów kopalin w tym wód podziemnych uznanych za kopaliny, tj. wód leczniczych, termalnych i solanek. Koncesja jest więc swego rodzaju zabezpieczeniem kopalin przed nieracjonalną lub niszczącą eksploatacją.

Na terenie gminy występują następujące udokumentowane złoża kopalin:

- Bakalarzewo I ( Kotowina ) – KN3968 kruszywa naturalne obejmujące obszar o powierzchni 1,45 ha,
- Bakalarzewo II – KN5163 kruszywa naturalne obejmujące obszar o powierzchni 0,52 ha,
- Bakalarzewo III – KN5465 kruszywa naturalne obejmujące obszar o powierzchni 2,66 ha,
- Bakalarzewo IV – KN11626 kruszywa naturalne obejmujące obszar o powierzchni 3,38 ha, wpis do rejestru obszarów górniczych pod numerem 10-10/3/214 prowadzony przez Ministerstwo Środowiska, Państwowy Instytut Geologiczny.

Wszystkie złoża zlokalizowane są poza granicą opracowania.



## 2.2 Ochrona środowiska i ochrona zabytkowa

W gminie Bakalarzewo występują obszary ochrony przyrody w rozumieniu ustawy z dnia 16 kwietnia 2004 r. o ochronie przyrody (t.j. Dz. U. z 2013 r., poz. 627 z późn. zm.):

- Obszar Natura 2000 „Dolina Górnej Rospudy” PLH200022,
- Obszar Chronionego Krajobrazu „Dolina Rospudy”,
- Obszar Chronionego Krajobrazu „Pojezierze Północnej Suwalszczyzny”,
- pomniki przyrody,
- zespoły przyrodniczo-krajobrazowe,
- użytki ekologiczne,
- rezerwat przyrody „Ruda”,
- ochrona gatunkowa roślin, zwierząt i grzybów.

W granicach opracowania występuje stanowisko archeologiczne. Zgodnie z zapisami MPZP: „*W obrębie udokumentowanego stanowiska archeologicznego ustala się:*

- a) nakaz prowadzenia wszelkich prac ziemnych zgodnie z przepisami odrębnymi,*
- b) możliwość realizacji nowych układów komunikacyjnych oraz zagospodarowania terenów zgodnie z ustaleniami planu.”*

Ze względu na to, iż nie wszystkie ww. formy ochrony przyrody występują w granicach opracowania MPZP, poniżej zostały opisane szczegółowo tylko te, które należało wziąć pod uwagę analizując przewidywane zagrożenia wynikające z realizacji MPZP.

### 2.2.1 Obszar NATURA 2000 „Dolina Górnej Rospudy”

Obszar Natura 2000 „Dolina Górnej Rospudy” (SOOS) zatwierdzony jest Decyzją Wykonawczą Komisji z dnia 7 listopada 2013 r. w sprawie przyjęcia siódmego zaktualizowanego wykazu terenów mających znaczenie dla Wspólnoty składających się na kontynentalny region biogeograficzny (2013/741/UE).

Zgodnie z art. 33 ust. 1 ustawy z dnia 16 kwietnia 2004 r. o ochronie przyrody (t.j. Dz. U. z 2013 r., poz. 627 z późn. zm.) zabrania się podejmowania działań mogących w znaczący sposób pogorszyć stan siedlisk przyrodniczych oraz siedlisk gatunków roślin i zwierząt, a także w znaczący sposób wpłynąć negatywnie na gatunki, chronione na wyznaczonym obszarze Natura 2000.

PROGNOZA ODDZIAŁYWANIA NA ŚRODOWISKO DO MIEJSCOWEGO PLANU  
ZAGOSPODAROWANIA PRZESTRZENNEGO GMINY BAKAŁARZEWO  
W OBRĘBIE BAKAŁARZEWO



Pod względem administracyjnym Dolina Górnej Rospudy leży na obszarze trzech gmin: Filipów, Bakalarzewo i Raczki, powiatu suwalskiego w województwie podlaskim. Obszar obejmuje górny odcinek doliny rzeki Rospuda, o bardzo zróżnicowanych walorach przyrodniczych i krajobrazowych, rozciągający się od granicy z woj. warmińsko-mazurskim (źródło rzeki) po miejscowość Raczki. Dolina Rospudy na całym odcinku ma charakter naturalny. W górnym biegu rzeka płynie wąskim, krętym korytem z licznymi meandrami, a jej nurt w wielu miejscach przegradzają przewrócone drzewa. Rospuda swoim charakterem przypomina tu rzekę górską o wartkim, szybkim nurcie, kamienistym dnie oraz o wysokich i stromych zboczach doliny. Ciek przepływa przez szereg (13) jezior typu rynnowego. Brzegi tych jezior, tak jak i zbocza doliny rzeki, pokryte są głównie borami mieszanymi, łąkami i grądami, a także zbiorowiskami nieleśnymi: murawami, łąkami i pastwiskami.

Młodoglacjalny charakter rzeźby terenu, duża różnorodność siedliskowa, obecność licznych jezior rynnowych i innych typów zbiorników wodnych, a także różnego typu torfowisk wpływają na wysokie walory przyrodnicze i krajobrazowe całego obszaru. Rzeka Rospuda niemal na całej swej długości w granicach obszaru reprezentuje siedlisko przyrodnicze 3260 – "nizinne i podgórskie rzeki ze zbiorowiskami włosieniczników *Ranunculon fluitantis*". Wody danego regionu to także siedliska dziesięciu gatunków płazów, w tym kumaka nizinnego *Bombina bombina* i traszki grzebieniastej *Triturus cristatus*. Występują tu także dwa gatunki ryb wymienione w załączniku do tzw. Dyrektywy Siedliskowej: piskorz *Misgurnus fossilis* i różanka *Rhodeus sericeus*. W Dolinie Rospudy dużą populację tworzy bóbr *Castor fiber*, dość częsta jest także wydra *Lutra lutra*.

W okolicy Bakalarzewa znajdują się bunkry z okresu II wojny światowej, będące miejscem bytowania nietoperzy, jednak skład gatunkowy chiropterofauny nie był, jak do tej pory, przedmiotem badań. Brak również danych o zróżnicowaniu i bogactwie gatunkowym fauny ptaków na tym obszarze.

Granice obszaru Natura 2000 „Dolina Górnej Rospudy” w znacznym stopniu zawierają się w obrębie Obszaru Chronionego Krajobrazu "Dolina Rospudy". Wody, które zajmują ok. 20% obszaru, należą do Skarbu Państwa, tak jak i większość gruntów leśnych administrowanych przez Nadleśnictwo Olecko (ok. 15%). Grunty orne oraz użytki zielone są w większości własnością prywatną.

#### WARTOŚĆ PRZYRODNICZA I ZNACZENIE

Dolina Górnej Rospudy cechuje się bardzo dużą różnorodnością siedlisk (14 typów siedlisk Natura 2000, reprezentowanych w niektórych przypadkach przez kilka podtypów),



tak wodnych i mokradłowych, jak i leśnych, a także zajmowanych przez zbiorowiska trawiaste. Najwyższy walor przyrodniczy mają siedliska wodne, torfowiska nieleśne, w tym soligeniczne, lasy i bory bagienne oraz murawy kserotermiczne.

Występują tu stabilne populacje czterech gatunków roślin oraz po dwa gatunki ryb, płazów i ssaków wymienionych w II Załączniku do Dyrektywy Siedliskowej. Dolina Górnej Rospudy jest także ostoją 14 gatunków uwzględnionych na Czerwonej Liście Roślin i Grzybów Polski (Mirek i in. 2006) i/lub w Polskiej Czerwonej Księdze Roślin (Kaźmierczakowa, Zarzycki 2001), a także 33 gatunków objętych ochroną ścisłą w Polsce lub zagrożonych wyginięciem w regionie północno-wschodnim. Dla lipiennika i sierpowca, obszar ten jest jedynym terenem występowania w zachodniej części Suwalszczyzny. Stabilne stosunki wodne, a także warunki funkcjonowania siedlisk oraz populacji roślin i zwierząt, związane m.in. z ekstensywnym użytkowaniem siedlisk antropogenicznych, zapewniają doskonale perspektywy ich ochrony. Obszar pełni też funkcje korytarza ekologicznego i refugium gatunków związanych z lasami liściastymi i z torfowiskami w rolniczym krajobrazie Pojezierza Zachodniosuwalskiego.

### **Typy Siedlisk występujących na terenie gminy Bakalarzewo, wymienione w Załączniku I Dyrektywy Rady 92/43/EWG**

Największą powierzchnię terenu gminy Bakalarzewo, a także na całym obszarze Natura 2000, zajmują „starorzecza i naturalne eutroficzne zbiorniki wodne ze zbiorowiskami z *Nympheion*, *Potamion*” (kod 3150), które tworzą głównie jeziora Garbaś, Sumowo, Okrągłe, Bolesty i Głębokie. Jezioro Siekierewo zostało zaliczone do grupy siedlisk „twardo wodnych oligo- i mezotroficznych zbiorników wodnych z podwodnymi łąkami ramienic *Charetea*” (kod 3140), natomiast jezioro Skazdubek tworzy „naturalny, dystroficzny zbiornik wodny” (kod 3160). Rzeka Rospuda została zaliczona do siedlisk o nazwie „nizinne i podgórskie rzeki ze zbiorowiskami włosieniczników *Ranunculion fluitantis*” (kod 3260).

Znacznie mniejsze powierzchnie, czasami nawet pojedyncze działki, tworzą murawy kserotermiczne (kod 6210), ekstensywnie użytkowane niżowe łąki świeże (kod 6510), torowiska wysokie z roślinnością torfotwórczą (kod 7110), torfowiska przejściowe i trzęsawiska na niżu (kod 7140), grąd środkowoeuropejski i subkontynentalny (kod 9170), bory i lasy bagienne (kod 91D0, zlokalizowane koło cieków), łągi wierzbowe, topolowe, olszowe i jesionowe (kod 91E0, zlokalizowane głównie koło jeziora Sumowo oraz w pobliżu cieków).



### **NATURA 2000 a obszar opracowania MPZP**

Obszar Natura 2000 sąsiaduje z obszarem opracowania od strony zachodniej, jednocześnie wchodząc na małą jego część. W samym obszarze opracowania na podstawie badań terenowych nie zaobserwowano występowania cennych przyrodniczo gatunków. W najbliższym sąsiedztwie, tj. od zachodu, zlokalizowane jest jezioro Sumowo, które w fragmencie znajduje się w granicach opracowania, a które zostało zakwalifikowane do siedlisk o nazwie „starorzecza i naturalne eutroficzne zbiorniki wodne ze zbiorowiskami z *Nympheion, Potamion*” (kod 3150). Jezioro jest obszarem występowania chronionych gatunków ryb: *Różanka i Piskorz*.

Poza obszarem opracowania, w najbliższej odległości siedliska to rzeka Rospuda zaliczona do siedlisk „nizinne i podgórskie rzeki ze zbiorowiskami włosieniczników *Ranunculionfluitantis*” (kod 3260) oraz łągi wierzbowe, topolowe, olszowe i jesionowe (91E0, zlokalizowane głównie wokół rzeki).

W celu zachowania się owego siedliska przewidziane są działania ochronne przedstawione w tab.2.1.

**Tab. 2.1 Działania ochronne na siedliskach przyrodniczych w pobliżu przedmiotowego obszaru**

<b>przedmiot ochrony</b>	<b>nr siedliska</b>	<b>działania ochronne</b>
starorzecza i naturalne eutroficzne zbiorniki wodne ze zbiorowiskami z <i>Nympheion</i>	3150	uregulowanie gospodarki wodno-ściekowej - budowa lub uzupełnienie istniejącej kanalizacji sanitarnej lub oczyszczalni przydomowych w gminach, w których znajdują się jeziora Sumowo
		działanie fakultatywne – utworzenie strefy buforowej wokół jeziora Sumowo - utworzenie min. 5 metrowej strefy buforowej wokół linii brzegowej jeziora Sumowe, na podłożu mineralnym, w sąsiedztwie gruntów rolnych, trwałych użytków zielonych i działek zabudowanych, w tym działek budowlanych, rekreacyjnych i gruntów rolnych zabudowanych; wykaszanie co min. 2 lata i nie częściej niż raz w roku, z usunięciem biomasy, wymóg pozostawiania drzew i krzewów
		ochrona siedliska – zakaz zmiany przeznaczenia gruntów na cele nierolnicze i nieleśne w wyznaczonej strefie
		kontrola legalności istniejących budynków i innych budowli nad jeziorami – sprawdzenie legalności istniejących budynków i innych budowli (w tym konstrukcji sanitarnych) w odległości 100 m od linii brzegowej jeziora Sumowo
		kształtowanie właściwego składu ichtiofauny – zarybianie gatunkami drapieżnymi z <u>jednoczesnym ścisłym zakazem zarybiania obcymi gatunkami ryb</u>
		uregulowanie gospodarki leśnej na zboczach przylegających do jeziora Sumowo - stosowanie rębni przerębowej (w przypadku właścicieli prywatnych) lub wyłączenie z gospodarowania (w przypadku gruntów w administracji LP) lasów na zboczach przylegających do jeziora Sumowo
		wykluczenie niszczenia szuwarów nadbrzeżnych – zaraz wyrównywania gruntu, zasypywania, podsiewania, nawożenia, zaorywania oraz wznoszenia jakichkolwiek konstrukcji (z wyłączeniem drewnianych pomostów i ławek) w strefie szuwaru oraz do 20 metrów od linii brzegowej jeziora Sumowo

Źródło: Plan zadań ochronnych obszaru Natura 2000 Dolina Górnej Rospudy



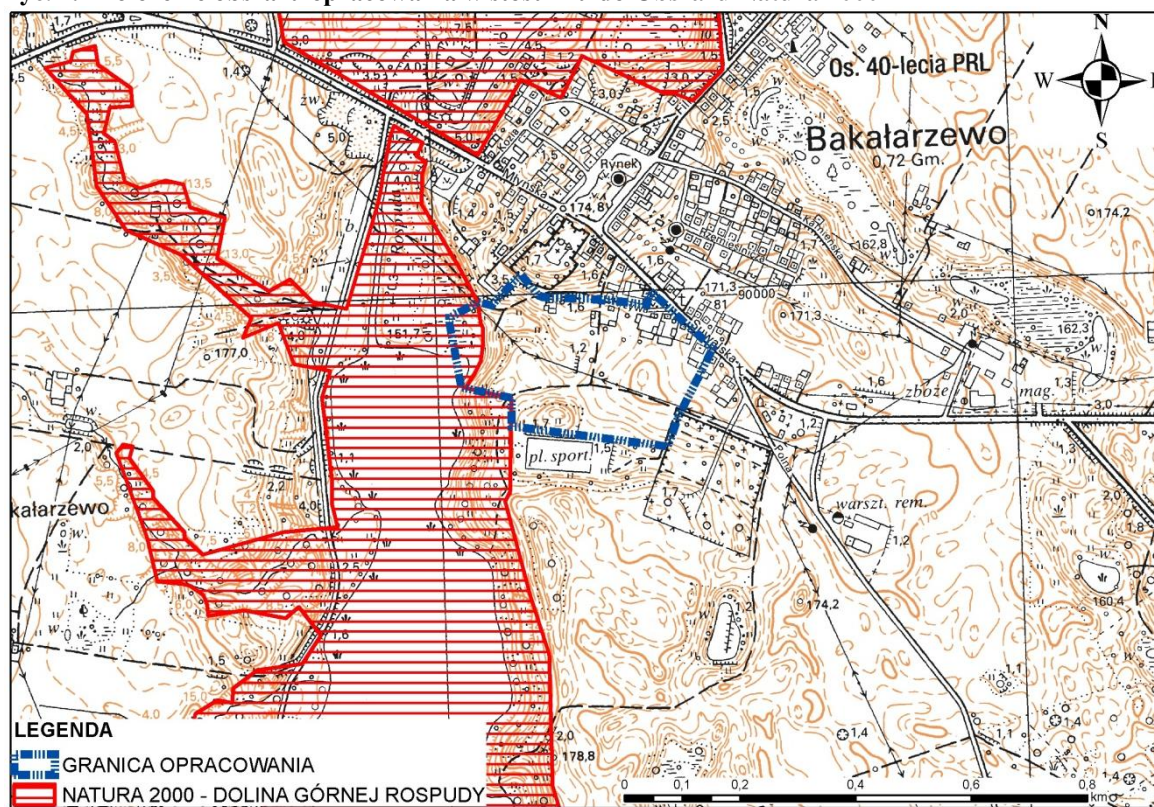
PROGNOZA ODDZIAŁYWANIA NA ŚRODOWISKO DO MIEJSCOWEGO PLANU  
ZAGOSPODAROWANIA PRZESTRZENNEGO GMINY BAKALARZEWO  
W OBRĘBIE BAKALARZEWO



Działań ochronnych dla różanki i piskorza nie przewiduje się w Planu Zadań Ochronnych. Jedynie planuje się uzupełnienie stanu wiedzy o przedmiocie ochrony, w ramach inwentaryzacji przyrodniczej (odłowy planuje się przeprowadzić jednorazowo w ciągu 3-5 lat od ustanowienia PZO)

W związku z powyższym działania mające na celu realizację założeń planu powinny być prowadzone zgodnie z polityką Planu Zadań Ochronnych obszaru Natura 2000, ze względu na to, iż granice planu obejmują część jeziora Sumowo. Działania prowadzone w ten sposób pozwolą uniknąć negatywnego wpływu na siedlisko przyrodnicze. Należy jednocześnie podkreślić, iż żadne z planowanych działań nie naruszą w sposób istotny ww. działań ochronnych. Realizacja zadań planowanych w MPZP wprowadzi ład i harmonię, dzięki czemu uniknie się niekontrolowanego zagospodarowania terenu, samowoli budowlanej oraz zanieczyszczenia środowiska przyrodniczego.

Ryc. 2.1 Położenie obszaru opracowania w stosunku do Obszaru Natura 2000



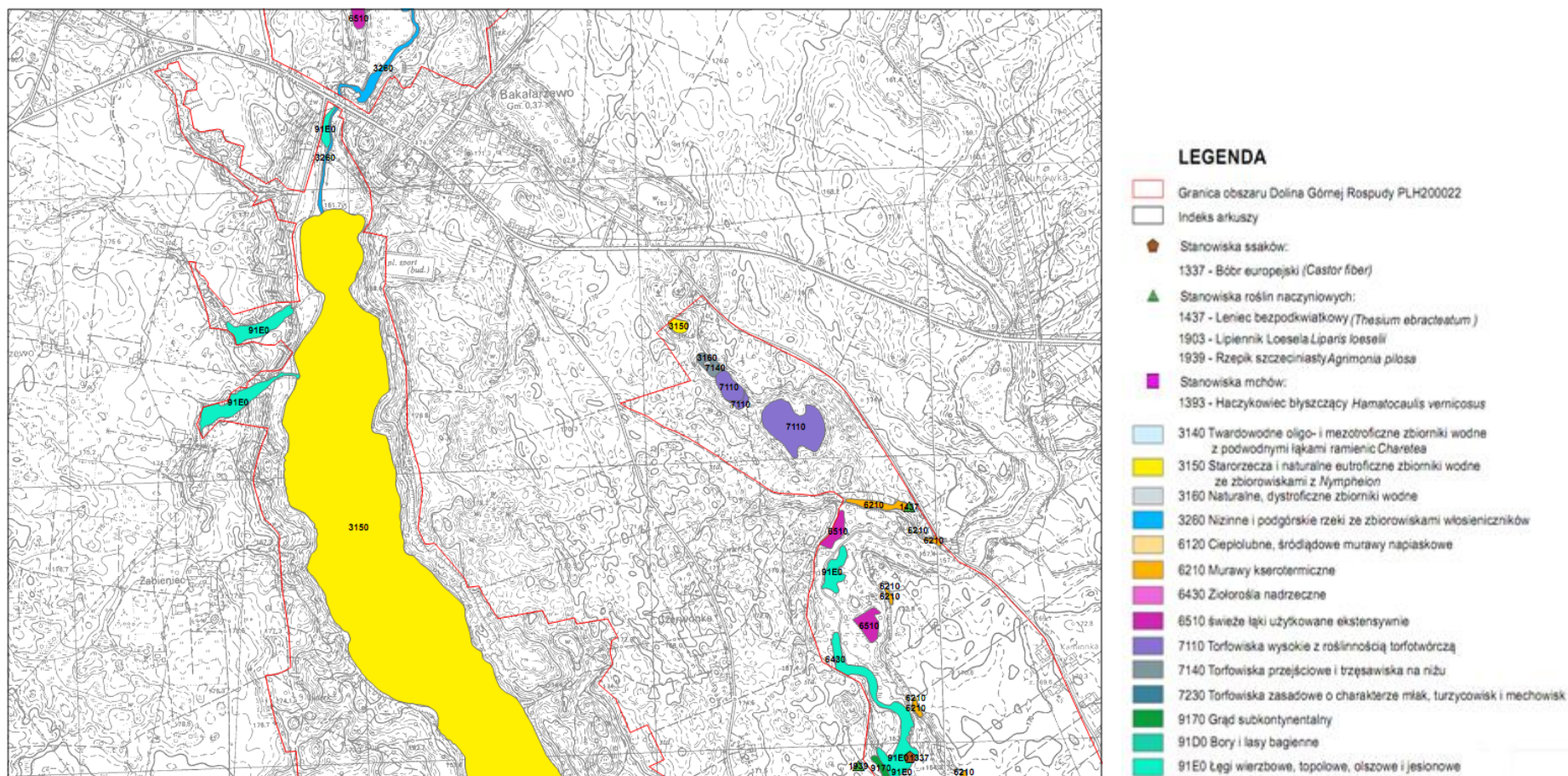
Źródło: opracowanie własne



PROGNOZA ODDZIAŁYWANIA NA ŚRODOWISKO DO MIEJSCOWEGO PLANU  
ZAGOSPODAROWANIA PRZESTRZENNEGO GMINY BAKALARZEWO  
W OBRĘBIE BAKALARZEWO



Ryc. 2.2 Rozmieszczenie siedlisk i gatunków występujących na obszarze Natura 2000 „Dolina Górnej Rospudy”



Źródło: Plan zadań ochronnych dla obszaru Natura 2000 „Dolina Górnej Rospudy”





Zagrożeniem dla siedliska „starorzecza i naturalne eutroficzne zbiorniki wodne ze zbiorowiskami z *Nympheion, Potamion*” (kod 3150), które tworzy jezioro Sumowo są: zabudowa rozproszona, nieuporządkowana gospodarka ściekowa oraz eutrofizacja wód w następstwie intensyfikacji nawożenia upraw.

Zagrożeniem dla różanki (kod 1134) i piskorza (kod 1145) bytującego w jeziorze Sumowo jest m.in.: nawożenie, zanieczyszczenie wód, usuwanie osadów, regulowanie koryt rzecznych, eutrofizacja.

W związku z realizacją założeń miejscowego planu zagospodarowania przestrzennego, a w efekcie kontrolowanego rozwoju funkcji mieszkaniowej, pensjonatowej, usługowej i zagrodowej, uniknie się potencjalnych zagrożeń dla walorów przyrodniczych obszaru. Część gruntów rolnych pozostanie w użytkowaniu rolniczym, a nowo wybudowana kanalizacja na terenach zainwestowanych zapobiegnie spływowi zanieczyszczeń do rzek i jezior.

Podjęta analiza wykazała, iż wszystkie działania zaplanowane w MPZP nie wpłyną negatywnie na ww. siedlisko i gatunki ryb oraz nie stworzą ww. zagrożeń, a wręcz przeciwnie- przyczynią się do przeciwdziałania i zapobiegania ich powstaniu.

### **2.2.2 Obszar Chronionego Krajobrazu „Dolina Rospudy”**

Obszar Chronionego Krajobrazu „Dolina Rospudy” został utworzony rozporządzeniem Nr 6/91 Wojewody Suwalskiego z dnia 2 maja 1991 r. w sprawie zasad gospodarki przestrzennej na obszarach chronionego krajobrazu i wokół jezior województwa suwalskiego (Dz. Urz. Woj. Suw. Nr 17, poz. 167).

Zgodnie z aktualnie obowiązującym rozporządzeniem Nr 17/05 Wojewody Podlaskiego z dnia 25 lutego 2005 r. w sprawie Obszaru Chronionego Krajobrazu "Dolina Rospudy" (Dz. Urz. Woj. Podlaskiego Nr 54, poz. 730 z późn. zm.) „czynna ochrona ekosystemów Obszaru polega na zachowaniu różnorodności biologicznej siedlisk przyrodniczych występujących w dolinie rzeki Rospudy”(§ 3).

Zgodnie z ww. rozporządzeniem obszarach chronionego krajobrazu zakazuje się:

- „1) zabijania dziko występujących zwierząt, niszczenia ich nor, legowisk, innych schronień i miejsc rozrodu oraz tarlisk, złożonej ikry, z wyjątkiem amatorskiego połowu ryb oraz wykonywania czynności związanych z racjonalną gospodarką rolną, leśną, rybacką i łowiecką;
- 2) likwidowania i niszczenia zadrzewień śródpolnych, przydrożnych i nadwodnych, jeżeli nie wynikają one z potrzeby ochrony przeciwpowodziowej i zapewnienia

PROGNOZA ODDZIAŁYWANIA NA ŚRODOWISKO DO MIEJSCOWEGO PLANU  
ZAGOSPODAROWANIA PRZESTRZENNEGO GMINY BAKALARZEWO  
W OBRĘBIE BAKALARZEWO



*bezpieczeństwa ruchu drogowego lub wodnego lub budowy, odbudowy, utrzymania, remontów lub naprawy urządzeń wodnych;*

- 3) *wydobywania do celów gospodarczych skał, w tym torfu, oraz skamieniałości, w tym kopalnych szczątków roślin i zwierząt, a także minerałów i bursztynu;*
- 4) *wykonywania prac ziemnych trwale zniekształcających rzeźbę terenu, z wyjątkiem prac związanych z zabezpieczeniem przeciwsztormowym, przeciwpowodziowym lub przeciwsuwiskowym lub utrzymaniem, budową, odbudową, naprawą lub remontem urządzeń wodnych;*
- 5) *dokonywania zmian stosunków wodnych, jeżeli służą innym celom niż ochrona przyrody lub zrównoważone wykorzystanie użytków rolnych i leśnych oraz racjonalna gospodarka wodna lub rybicka;*
- 6) *likwidowania naturalnych zbiorników wodnych, starorzeczy i obszarów wodno-błotnych;*
- 7) *lokalizowania obiektów budowlanych w pasie szerokości 100 m od linii brzegów rzek, jezior i innych zbiorników wodnych, z wyjątkiem urządzeń wodnych oraz obiektów służących prowadzeniu racjonalnej gospodarki rolnej, leśnej lub rybickiej” (§ 4, ust. 1).*

Zakaz określony w § 4, ust. 1, pkt. 7 nie dotyczy części Obszaru, stanowiących:

- „1) *tereny, dla których obowiązują plany zagospodarowania przestrzennego\**;
- 2) *tereny, które były przeznaczone na cele zabudowy w planach zagospodarowania przestrzennego uchwalonych przed dniem 1 stycznia 1995 r., które utraciły moc z dniem 31 grudnia 2003 r.;*
- 3) *tereny ogólnodostępnych kąpielisk, plaży i przystani wodnych” (§ 4, ust. 3).*

(\*Powyższe wyłączenia mogą być realizowane w stosunku do założeń ujętych jedynie w aktualnym planie zagospodarowania przestrzennego, natomiast w przypadku dokonania zmian i uchwalania nowego planu, organ samorządu powinien respektować zakazy ustalone rozporządzeniem, zatem nie planować obszarów pod zabudowę z zastosowaniem wyłączenia).

W związku z powyższym na terenie oznaczonym symbolem 1 UT i 1WS obiekty budowlane (dotyczy budowy pomostu) będą dopuszczone do realizacji w 100-metrowej strefie z uwagi na położenie na terenie ogólnodostępnej plaży gminnej.

PROGNOZA ODDZIAŁYWANIA NA ŚRODOWISKO DO MIEJSCOWEGO PLANU  
ZAGOSPODAROWANIA PRZESTRZENNEGO GMINY BAKAŁARZEWO  
W OBRĘBIE BAKAŁARZEWO



Ponadto zgodnie z art.24 ust.2 pkt 3 ustawy o ochronie przyrody (t.j. Dz. U. z 2013 r., poz. 627 z późn. zm.) zakazy obowiązujące na obszarze chronionego krajobrazu nie dotyczą realizacji inwestycji celu publicznego. W tekście planu, do inwestycji celu publicznego zaliczono:

- 1) budowę i urządzenie plaży gminnej oznaczonej na rysunku planu symbolami 1 UT i 2 UT jako ogólnodostępne tereny usług turystycznych.
- 2) budowę pomostu na terenie oznaczonym na rysunku planu symbolem: 1 WS.
- 3) budowę ciągu pieszego 1 KX (który w terenie już istnieje, a plan adaptuje stan rzeczywisty).

Teren oznaczony na rysunku planu symbolami 1 UT, 2 UT, 1 KX w ewidencji gruntów i budynków należy do gminy Bakalarzewo.

Zgodnie z zapisami planu, w granicach strefy ochronnej szerokości 100 m od linii brzegowej jeziora Sumowo na terenie Obszaru Chronionego Krajobrazu „Dolina Rospudy”, w ramach realizacji ogólnodostępnej plaży gminnej planuje się realizację pomostu (dotyczy terenu 1 UT i 1 WS) i plaży trawiastej (dotyczy terenu 1 UT).

Pomimo, iż obszar dotyczący strefy ochronnej jeziora Sumowo stanowi część terenów cennych przyrodniczo, nie wystąpią zauważalne zagrożenia dla flory, fauny i ornitofauny przyległego obszaru jeziornego. W wyniku realizacji przedsięwzięcia nie nastąpi zmniejszenie obszaru siedlisk lub zakłóceń w rozwoju chronionych gatunków jak również negatywnych zmian w kluczowych wskaźnikach wartości ochronnych. Szczegółowa analiza potencjalnych zagrożeń na walory przyrodnicze w tym siedlisko 3150 została przedstawiona w rozdziałach 7.3 i 8.

Przewiduje się, że proponowany sposób zagospodarowania tego akwenu poprzez zainwestowanie w pomost jest rozwiązaniem optymalnym, również z uwagi na lokalne, krótkookresowe oddziaływanie na środowisko wodne i biocenozę rejonu wynikające z użytych technik i technologii. Pomost pływający, na który pozwala plan będzie konstrukcji drewnianej. Tego typu inwestycja może być w taki sposób zrealizowana, że nie będzie wymagała ingerencji w dno jeziora oraz nie będzie wymagała regulacji linii brzegowej. Nie przewiduje się również zmiany ukształtowania terenu w celu montażu pomostu pływającego.

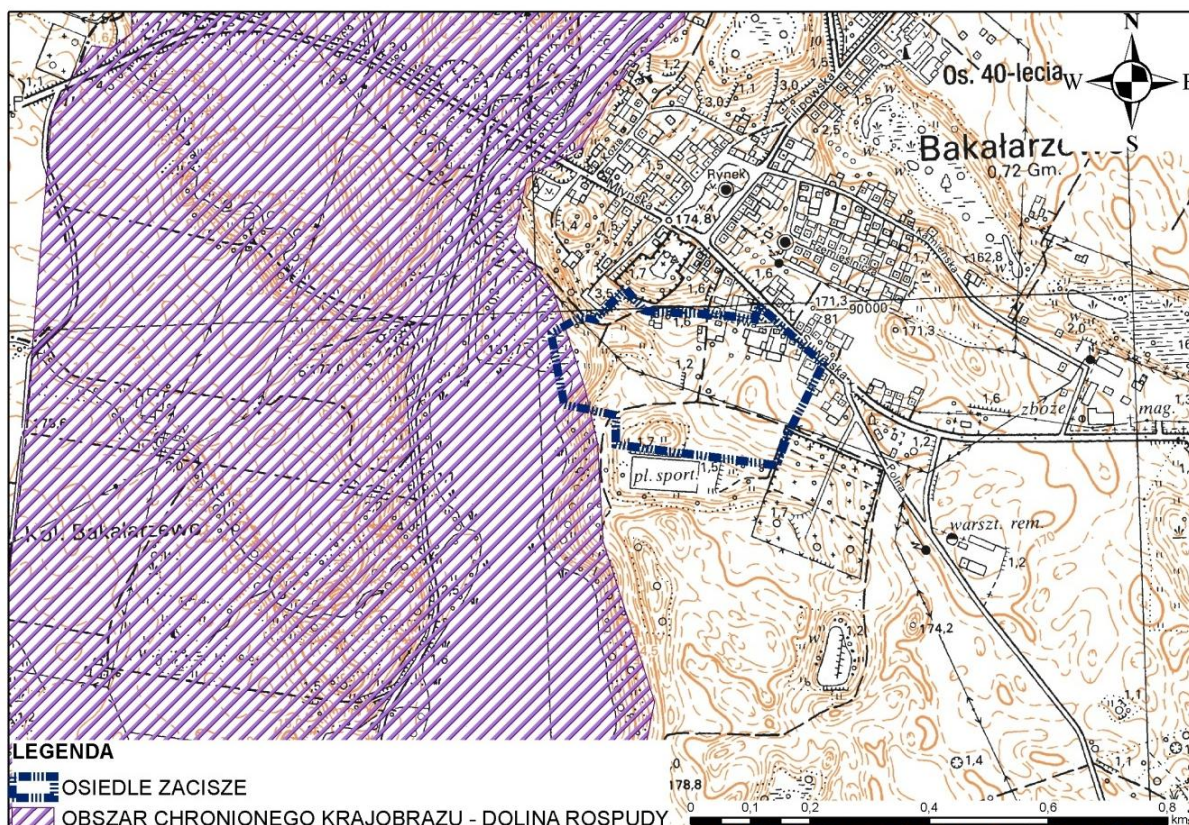
Biorąc pod uwagę fakt, że realizacja i funkcjonowanie przedsięwzięcia związane jest z zapewnieniem bezpieczeństwa ludzi poprzez zapewnienie wypoczynku, można uznać, że proponowany sposób nowego urządzenia i zagospodarowania części wodnej akwenu będzie



również najkorzystniejszy dla środowiska naturalnego. Jest on oparty na imperatywnych przyczynach wynikających z nadrzędnego interesu publicznego.

Reasumując na terenie 1 UT i 1 WS, ma zastosowanie zapis z ww. Rozporządzenia odnoszący się do „terenów ogólnodostępnych kąpielisk, plaży i przystani wodnych” zwalniający z przestrzegania zakazu lokalizowania obiektów budowlanych. Ponadto planowana budowa pomostu, podobnie jak ciąg pieszy 1 KX zostały zaliczone do inwestycji celu publicznego.

Ryc. 2.3 Położenie obszaru opracowania w stosunku do OCHK „Dolina Rospudy”



Źródło: opracowanie własne

Zamiar zmiany funkcji terenu na zabudowę o charakterze mieszkaniowym jednorodinnym, pensjonatowym, usługowym i zieleni rekreacyjnej, zgodny jest z rozporządzeniem Nr 17/05 Wojewody Podlaskiego z dnia 25 lutego 2005 r. w sprawie Obszaru Chronionego Krajobrazu „Dolina Rospudy” (Dz. Urz. Woj. Podlaskiego Nr 54, poz. 730 z późn. zm.). Należy jednak mieć na uwadze, że w strefie ochronnej 100 m od jeziora Sumowo nie zezwala się na lokalizowanie obiektów budowlanych, za wyjątkiem pomostu (zlokalizowanego na terenie 1 WS i 1 UT) realizowanego w ramach ogólnodostępnej plaży (obejmującej tereny 1 WS, 1 UT i 2 UT). Ciąg pieszy 1 KX również będzie dopuszczony, ze względu na realizację w ramach inwestycji celu publicznego.



Realizacja plaży gminnej i pomostu oraz ciąg pieszy 1 KX są jednocześnie inwestycją celu publicznego.

### **2.2.3 Ochrona gatunkowa roślin i zwierząt**

Zgodnie z art. 46 ustawy z dnia 16 kwietnia 2004 r. o ochronie przyrody (t.j. Dz. U. z 2013 r., poz. 627 z późn. zm.):

- „1. Ochrona gatunkowa obejmuje okazy gatunków oraz siedliska i ostoje roślin, zwierząt i grzybów.*
- 2. Ochrona gatunkowa ma na celu zapewnienie przetrwania i właściwego stanu ochrony dziko występujących na terenie kraju lub innych państw członkowskich Unii Europejskiej rzadkich, endemicznych, podatnych na zagrożenia i zagrożonych wyginięciem oraz objętych ochroną na podstawie przepisów umów międzynarodowych, których Rzeczpospolita Polska jest stroną, gatunków roślin, zwierząt i grzybów oraz ich siedlisk i ostoi, a także zachowanie różnorodności gatunkowej i genetycznej.*
- 3. W celu ochrony ostoi i stanowisk roślin lub grzybów objętych ochroną gatunkową lub ostoi, miejsc rozrodu i regularnego przebywania zwierząt objętych ochroną gatunkową mogą być ustalane strefy ochrony.”*

W jeziorze Sumowo żyją piskorz i różanka, jednakże działania mające na celu realizację MPZP prowadzone zgodnie z Planem Zadań Ochronnych oraz zapisami MPZP (zwłaszcza dotyczącymi ochrony przyrody i gospodarki wodno-ściekowej) nie wpłyną negatywnie na ich bytowanie. Z kolei nad zachodnim brzegiem jeziora Sumowo zaobserwowano ślady bobra europejskiego (kod 1337) oraz tropy wydry (kod 1355). Jednakże dość duża odległość przedmiotowego obszaru nie wpłynie na zakłócenie bytowania owych zwierząt w okolicy.

### **2.3 Potencjalne zmiany stanu środowiska w przypadku braku realizacji projektowanego dokumentu**

W przypadku braku realizacji miejscowego planu zagospodarowania przestrzennego stan środowiska naturalnego nie pozostanie na obecnym poziomie. Obszar ten będzie podlegał działaniom procesów naturalnych oraz antropogenicznych. Pominięcie realizacji założeń miejscowego planu zagospodarowania przestrzennego może sprzyjać pogorszeniu jakości środowiska, spadkowi poziomu jakości życia mieszkańców, a także może

PROGNOZA ODDZIAŁYWANIA NA ŚRODOWISKO DO MIEJSCOWEGO PLANU  
ZAGOSPODAROWANIA PRZESTRZENNEGO GMINY BAKALARZEWO  
W OBRĘBIE BAKALARZEWO



doprowadzić do dysproporcji i chaosu w przeznaczeniu terenów głównie pod funkcje mieszkaniowe i usługowe.

Założenia miejscowego planu zagospodarowania przestrzennego pośrednio oddziałują na poprawę stanu środowiska, jakość życia i zdrowie ludzi.

W przypadku kontynuacji rolniczego użytkowania ziemi na terenach objętych opracowaniem, podczas zabiegów agrotechnicznych, dochodziłoby do fizycznego przekształcania gleb, natomiast podczas nawożenia skutkiem byłoby chemiczne przekształcanie gleb. Ponadto przewiduje się, że nastąpiłoby uproszczenie składu gatunkowego szaty roślinnej oraz sukcesja gatunków o niskich tolerancjach środowiskowych na terenach niepielęgowanych. Należy jednak zauważyć, że niekontrolowany rozwój zabudowy mógłby przyczynić się do powstania zagrożeń jakości wód oraz do degradacji walorów fizjonomicznych krajobrazu, a także mógłby spowodować zagrożenie dla siedlisk przyrodniczych oraz dla migracji zwierząt. Zmiany przeznaczenia terenów na cele nierolnicze, bez określonych czytelnych zasad, powodowałyby wzrost powierzchni terenów zainwestowanych, w tym utwardzonych, kosztem powierzchni biologicznie czynnej. Mogłoby to również zahamować wzrost udziału terenów zielonych w ogólnej powierzchni obszaru.





### **3 Stan środowiska przyrodniczego na obszarach objętych przewidywanym znaczącym oddziaływaniem**

W obrębie analizowanego obszaru nie są prowadzone regularne badania jakości powietrza atmosferycznego, wód gruntowych i podziemnych oraz gleb. Jednak obserwacje z inwentaryzacji terenowej dotyczące stanu zagospodarowania terenu, stopnia antropopresji, a także stanu środowiska umożliwiają następujące wnioski:

- wszystkie komponenty środowiska są ze sobą powiązane – stan jednych oddziałuje na jakość innych, np. stan sanitarny powietrza atmosferycznego ma wpływ na jakość gleb, a ten z kolei na stan jakości wód gruntowych. Jednakże bez konkretnych badań nie da się określić jak duże są te wpływy,
- przypuszcza się, że stan jakości wód podziemnych nie wpływa na stan szaty roślinnej,
- w przypadku znaczącego zanieczyszczenia gleby istnieje ryzyko zubożenia szaty roślinnej oraz obniżenia jakości wód gruntowych.

#### **3.1 Zanieczyszczenie powietrza**

Poziom stężeń zanieczyszczeń w powietrzu zależy od ilości zanieczyszczeń odprowadzanych do atmosfery. W powietrzu ich ilość uwarunkowana jest od topografii terenu oraz warunków meteorologicznych występujących na danym obszarze. Największe ilości zanieczyszczeń pyłowych emitowane są do atmosfery na obszarach powiatów gęsto zaludnionych i uprzemysłowionych. Zgodnie z art. 85 ustawy z dnia 27 kwietnia 2001 r. Prawo ochrony środowiska (t.j. Dz. U. z 2013 r., poz. 1232 z późn. zm.) „ochrona powietrza polega na zapewnieniu jak najlepszej jego jakości, w szczególności przez:

- 1) *utrzymanie poziomów substancji w powietrzu poniżej dopuszczalnych dla nich poziomów lub co najmniej na tych poziomach;*
- 2) *zmniejszanie poziomów substancji w powietrzu co najmniej do dopuszczalnych, gdy nie są one dotrzymane;*
- 3) *zmniejszanie i utrzymanie poziomów substancji w powietrzu poniżej poziomów docelowych albo poziomów celów długoterminowych lub co najmniej na tych poziomach.”*

Oceny jakości powietrza w danej strefie dokonuje Wojewódzki Inspektor Ochrony Środowiska w ramach państwowego monitoringu środowiska. Na terenie gminy Bakalarzewo nie występują większe źródła emisji zanieczyszczeń. Do najważniejszych z pewnością należy zaliczyć Spółdzielnię Mieszkaniową w Bakalarzewie. O lokalnej wielkości emisji decyduje



emisja powierzchniowa z niedużych obiektów mieszkalnych, przemysłowych czy usługowych ogrzewanych indywidualnie, gdzie podstawowym paliwem jest węgiel kamienny. Jego spalanie skutkuje wyższymi emisjami pyłu i dwutlenku siarki w sezonie grzewczym. Na stan powietrza atmosferycznego niekorzystnie wpływa również składowanie i utylizacja ścieków.

### **3.2 Zanieczyszczenie wód powierzchniowych i podziemnych**

Jakość wód jest wynikiem odprowadzania do wód ścieków komunalnych i przemysłowych spływami obszarowymi (w tym z rolnictwa), niewłaściwej gospodarki odpadami oraz presji związanej z poborem wody.

Ostatnie badania przeprowadzone na terenie gminy Bakalarzewo przez Wojewódzki Inspektorat Ochrony Środowiska w Białymstoku (WIOŚ) miały miejsce w 2010 r. Na podstawie uzyskanych wartości stan chemiczny jeziora Sumowo określono jako dobry. Ocena stanu ekologicznego, przeprowadzona na podstawie elementów biologicznych (chlorofil „a”, indeks makrofitowy ESMI), wykazała umiarkowany stan wód. Ogólny stan jednolitej części wód (JCW) jeziora Sumowo, wynikający ze stanu ekologicznego i stanu chemicznego, jest zły. Zaobserwowano również podatność jeziora na proces eutrofizacji. Badania przeprowadzono na podstawie monitoringu diagnostycznego i operacyjnego.

Jezioro Sumowo jest dość podatne na degradację. Czynnikiem korzystnie wpływającym na stan danego zbiornika wodnego są: umiarkowana głębokość średnia oraz różnorodny sposób zagospodarowania zlewni bezpośredniej. Natomiast wydłużenie jeziora, zbyt mały udział wód hypolimnionu w objętości całkowitej oraz wielkość powierzchni zlewni całkowitej i duża ilość przepływającej wody (decydująca o przepływowym charakterze jeziora) to cechy, które niezbyt korzystnie wpływają na warunki morfometryczno-zlewniowe.

Badania jakości wód podziemnych nie były przeprowadzane w gminie Bakalarzewo. Również jakość wody w rzece Rospudzie na danym obszarze nie została podjęta ocenie.

### **3.3 Zagrożenie powodzią**

Obszary narażone na niebezpieczeństwo powodzi oraz zasięgi zalewu wodą o prawdopodobieństwie 1% na terenie gminy Bakalarzewo wskazano w „Studium dla potrzeb planów ochrony przeciwpowodziowej – etap II – Rzeka Netta (Rospuda)” sporządzonego w 2006r.

Obszar opracowania MPZP, położony bezpośrednio nad jeziorem Sumowo, narażony jest na niebezpieczeństwo powodzi (zagrożenie zalewem bezpośrednim wodą o prawdopodobieństwie 1%, tj. 1 raz na 100 lat).





### 3.4 Gospodarka odpadami

Obowiązującym dokumentem w zakresie gospodarki odpadami jest „Plan gospodarki odpadami dla gminy Bakalarzewo na lata 2004-2015”.

Zgodnie z ww. planem, dla osiągnięcia celów, odnośnie ograniczenia ilości odpadów oraz ich negatywnego oddziaływania na środowisko, konieczne jest podjęcie następujących kierunków działań w zakresie gospodarki odpadami:

- dalsza organizacja i doskonalenie ponadlokalnych i lokalnych systemów gospodarki odpadami komunalnymi,
- dalszy rozwój selektywnej zbiórki odpadów komunalnych,
- kontynuacja i intensyfikacja akcji szkoleń i podnoszenia świadomości społecznej,
- wdrażanie nowoczesnych technologii odzysku i unieszkodliwiania odpadów, w tym metod termicznego przekształcania odpadów,
- intensyfikacja odzysku i unieszkodliwiania odpadów wielkogabarytowych, budowlanych i niebezpiecznych wytwarzanych w grupie odpadów komunalnych.

Aktualnie obowiązującym dokumentem w zakresie gospodarki odpadami o znaczeniu ponadlokalnym jest „Plan gospodarki odpadami województwa podlaskiego na lata 2012-2017”. W województwie podlaskim wydzielono cztery regiony gospodarki odpadami (RGO): Centralny, Południowy, Północny i Zachodni. W ramach tych regionów wydziela się obszary objęte projektami finansowanymi w ramach POIiŚ. Gminy objęte projektami, ze względu na konieczność zachowania trwałości projektu oraz dla potwierdzenia uzyskania efektu ekologicznego (zgodnie z umowami lub porozumieniami wynikającymi z dofinansowania z POIiŚ), zobowiązane są kierować odpady do wskazanych instalacji regionalnych (przez wyznaczony okres trwałości projektu). Gmina Bakalarzewo została zaliczona do Regionu Północnego – pozostały obszar. Region obejmuje 34 gminy zamieszkałe przez 278 311 osób (stan na 2011 r.).

W gminie Bakalarzewo nie występują odpady przemysłowe. Zanieczyszczenia, które powstają w rolnictwie, zwłaszcza w dużych gospodarstwach rolnych ukierunkowanych na hodowlę zwierząt, produkowane są w znacznych ilościach, lecz obecnie nie są wykazywane w bilansie odpadów. Odpady przemysłu rolno-spożywczego wytwarzane na terenie gminy również nie podlegają rejestracji.

Głównym sposobem unieszkodliwiania odpadów komunalnych jest deponowanie ich na składowiskach. Na terenie gminy Bakalarzewo w latach od 1997-2009 funkcjonowało wysypisko odpadów stałych w miejscowości Czerwonka. Powierzchnia całkowita



składowiska wynosiła 2,075 ha. W 2012 r. gmina Bakalarzewo pozyskała dotację od Fundacji "Nasza Ziemia", w ramach programu "Prezent dla Ziemi", z przeznaczeniem na nasadzenie 3100 drzew na terenie byłego wysypiska śmieci. Zasadzenie drzew było ostatnim etapem rekultywacji miejsca składowania odpadów komunalnych, a równocześnie przygotowaniem terenu do przyszłego wykorzystania. Odpady komunalne nie są składowane na terenie gminy.

### 3.5 Zagrożenie erozją

**Czynnikami sprzyjającymi erozji są:**

- wycinanie i wypalanie lasów,
- źle prowadzone osuszanie terenów,
- likwidacja miedz w procesie łączenia małych gospodarstw w duże farmy,
- usuwanie murków, żywopłotów, zakrzewień i zadrzewień śródpolnych,
- zbyt intensywny wypas zwierząt,
- silna mechanizacja rolnictwa, częste ugorowanie gruntu, nieprawidłowy kierunek orki,
- zła lokalizacja dróg,
- uprawa stromych stoków i dolinek śródzboczowych,
- uprawa wzdłuż stoku,
- turystyka, sport i rekreacja.

Sposób użytkowania i organizacja przestrzenna obszaru są typowo antropogenicznymi czynnikami wpływającymi na nasilenie procesów erozji wodnej. Największe znaczenia mają tutaj:

- ✓ przeciwoerozyjna funkcja roślinności,
- ✓ przeciwoerozyjne zabiegi agrotechniczne,
- ✓ przeciwoerozyjny układ pól i dróg.

**Tab. 3.1 Negatywne skutki erozji wodnej wpływające na rolnictwo i gospodarkę wodną**

ROLNICTWO	GOSPODARKA WODNA
wyniszczanie roślin uprawnych	zmiany przepływów rzek
negatywny wpływ na strukturę gleby	spadek retencji
proces wymywania składników pokarmowych	wzrost spływu powierzchniowego
negatywny wpływ na miąższość gleby (jej zmniejszenie)	wzrost sedymentacji rzecznej (zagrożenia powodziowe)

Źródło: <http://www.erozjawodna.pl.tl/Negatywne-skutki-erozji-wodnej.htm>

**Tab. 3.2 Negatywne skutki erozji wodnej w obszarze zmywania i namywania**

W OBSZARZE ZMYWANIA	W OBSZARZE NAMYWANIA
duże uszkodzenia funkcji gleby, między innymi funkcji filtracyjnej	koncentrowanie się środków ochrony roślin i nawozów
wyplukiwanie środków chroniących rośliny a także materiału siewnego	przykrywanie roślin – uniemożliwienie ich rozwoju

PROGNOZA ODDZIAŁYWANIA NA ŚRODOWISKO DO MIEJSCOWEGO PLANU  
ZAGOSPODAROWANIA PRZESTRZENNEGO GMINY BAKAŁARZEWO  
W OBRĘBIE BAKAŁARZEWO



W OBSZARZE ZMYWANIA	W OBSZARZE NAMYWANIA
degradacja roślin uprawnych – ich wyniszczenie i wykorzenienie	zanieczyszczenie obszarów mieszkalnych i rowów
przyczynianie się do zubożenia substancji organicznych	proces nanoszenia do wód powierzchniowych składników osadowych, a także substancji szkodliwych

Źródło: <http://www.erozjawodna.pl/tl/Negatywne-skutki-erozji-wodnej.htm>

Zagrożeniem, wywołanym wskutek nieumiejętnego gospodarowania rolniczego, może być także nasilenie się procesów erozyjnych na uprawianych gruntach. Erozja polega na zmywaniu i wymywaniu drobnych cząstek organicznych i mineralnych (erozja wodna) lub ich wywiewaniu (erozja wietrzna) z powierzchniowej warstwy gleby. Prowadzi to do jej degradacji objawiającej się zubożeniem i spłyceniem poziomu orno-próchnicznego, a w skrajnych przypadkach – całkowitym zniszczeniem profilu glebowego. Gleby erodowane posiadają mniejsze właściwości chłonne, co przyczynia się do wzrostu zagrożenia powodziowego.

### 3.6 Hałas

Hałas jest czynnikiem wpływającym na jakość życia ludności szczególnie na obszarach zurbanizowanych i uprzemysłowionych. Należy podejmować działania ograniczające lub eliminujące hałas z miejsc bytowania ludzi w oparciu o rozporządzenie Ministra Środowiska z dnia 14 czerwca 2007 r. w sprawie dopuszczalnych poziomów hałasu w środowisku (t.j Dz. U. z 2014 r., poz. 112).

#### Hałas przemysłowy

Hałas przemysłowy stanowi zagrożenie o charakterze lokalnym i występuje głównie w dzielnicach przemysłowych miast. Na terenie gminy Bakałarzewo nie występują uciążliwe zakłady przemysłowe, które emitowałyby taki hałas.

#### Hałas komunikacyjny

Hałas drogowy zaliczany jest do najbardziej uciążliwych źródeł hałasu w środowisku. Pomiary przeprowadzone przez WIOŚ w Białymstoku w latach 2011-2012 wykazały przekroczenie dopuszczalnych poziomów hałasu w środowisku zarówno w porze dziennej, jak i nocnej we wszystkich zbadanych miejscowościach województwa podlaskiego.

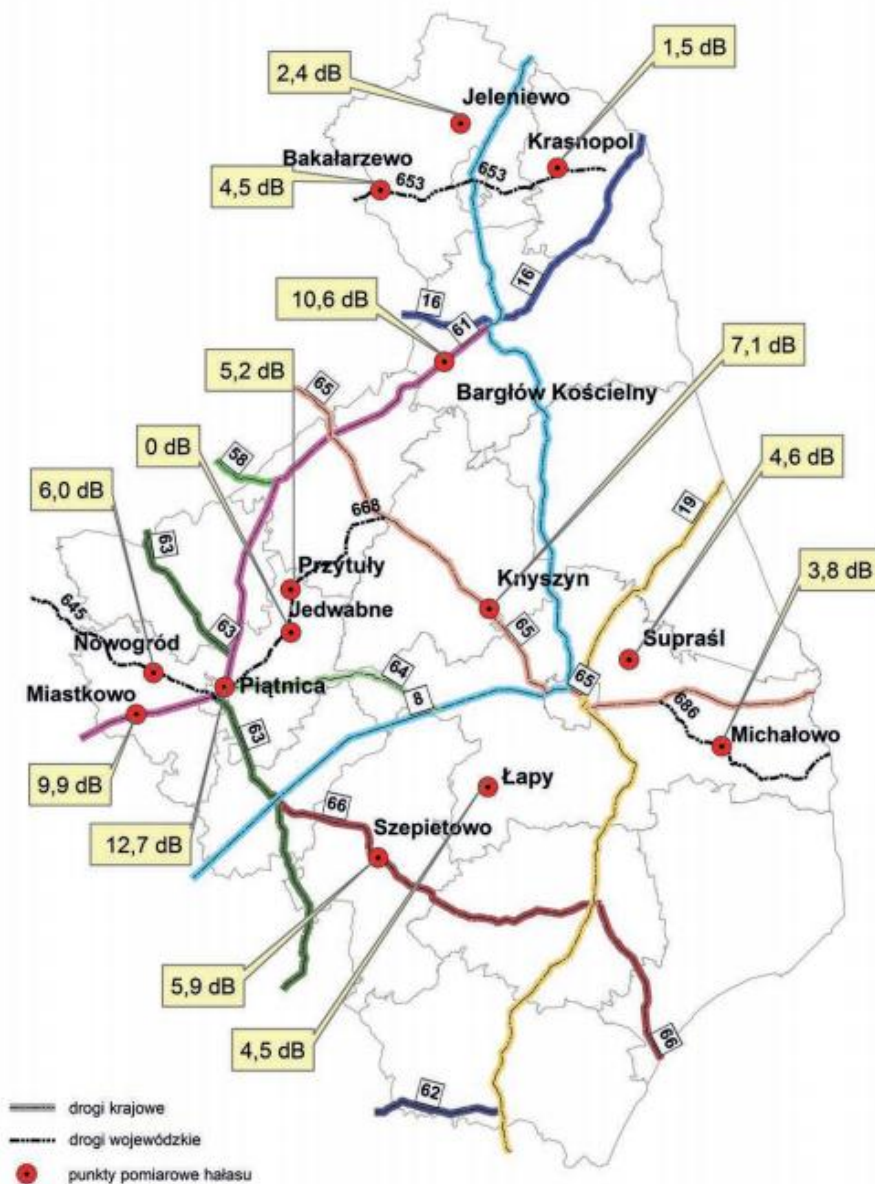
W miejscowości Bakałarzewo w odniesieniu do poziomów krótkookresowych dla pory dnia odnotowano przekroczenie o 4,5 dB, natomiast dla pory nocy o 4,3 dB. Należy podkreślić, że najbardziej narażona na hałas jest ludność zamieszkująca tereny w pobliżu drogi wojewódzkiej nr 653. Przewiduje się, że istniejące i projektowane drogi przebiegające

PROGNOZA ODDZIAŁYWANIA NA ŚRODOWISKO DO MIEJSCOWEGO PLANU  
ZAGOSPODAROWANIA PRZESTRZENNEGO GMINY BAKAŁARZEWO  
W OBRĘBIE BAKAŁARZEWO



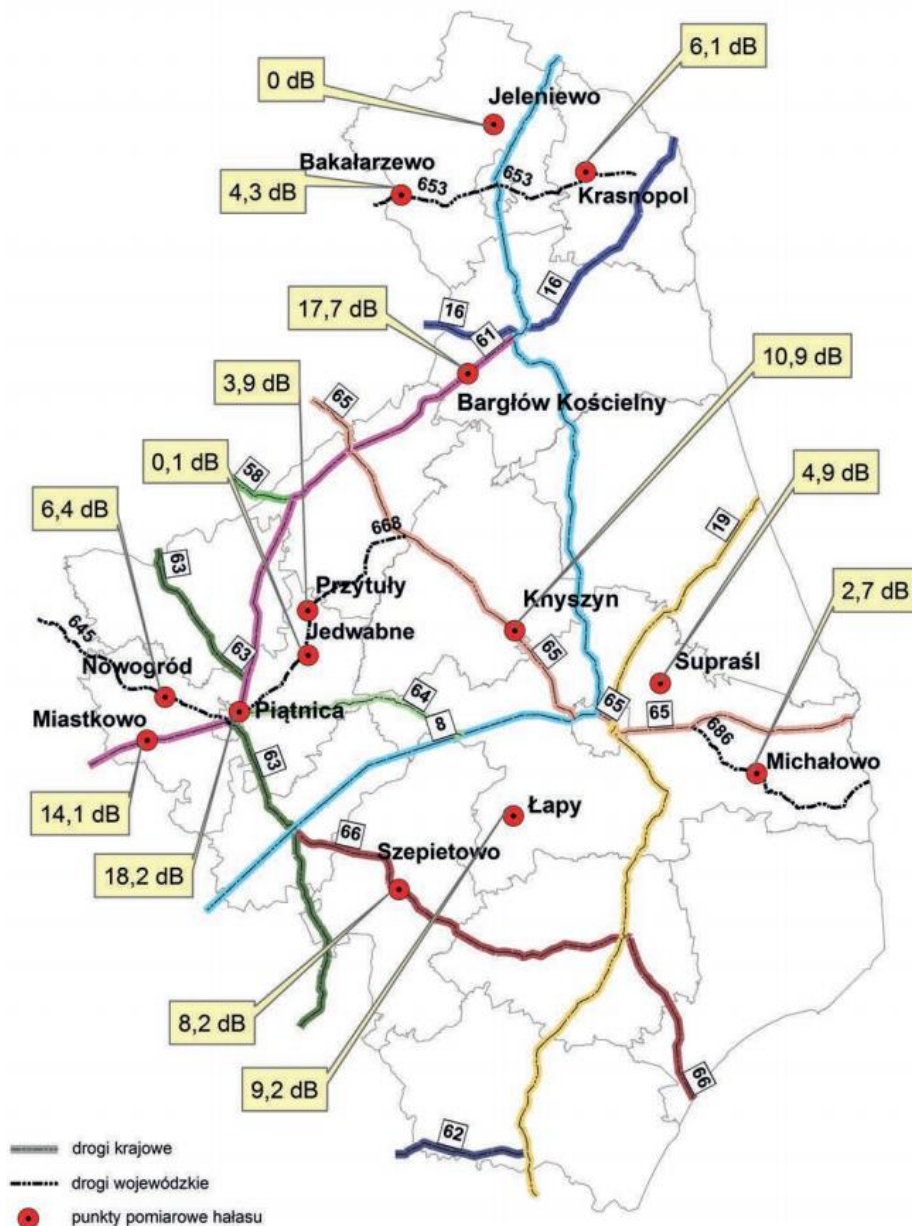
przez projektowany miejscowy plan zagospodarowania przestrzennego nie będą generować hałasu przekraczającego dopuszczalne poziomy.

Ryc. 3.2 Przekroczenie krótkookresowych poziomów hałasu dla pory dnia w województwie podlaskim w latach 2011-2012



Źródło: Raport o stanie środowiska województwa podlaskiego w latach 2011-2012, WIOŚ w Białymstoku

Ryc. 3.3 Przekroczenie krótkookresowych poziomów hałasu dla pory nocy w województwie podlaskim w latach 2011-2012



Źródło: Raport o stanie środowiska województwa podlaskiego w latach 2011-2012, WIOŚ w Białymstoku

### 3.7 Promieniowanie elektromagnetyczne

Podstawowym rodzajem zanieczyszczeń środowiska naturalnego jest obecnie promieniowanie elektromagnetyczne, w tym promieniowanie niejonizujące. Jest to emisja energii elektromagnetycznej, pod postacią pól elektromagnetycznych, wywołana zmianami ładunków elektrycznych w układach materialnych. Głównymi źródłami promieniowania elektromagnetycznego są:

- stacje bazowe telefonii komórkowej, stacje radiowe i telewizyjne,
- stacje i linie energetyczne,





- nadajniki radiowe oraz CB-radio, radiostacje amatorskie i telefonia komórkowa,
- urządzenia radionawigacji i radiolokacji,
- sprzęty gospodarstwa domowego (np. kuchenki mikrofalowe).

Źródłem promieniowania elektromagnetycznego na MPZP Osiedle Zacisze jest linia elektroenergetyczna średniego napięcia 20 kV, przebiegająca przez środek obszaru objętego miejscowym planem zagospodarowania przestrzennego, od strony południowo-wschodniej w kierunku północno-zachodnim.

### 3.8 Podsumowanie

W opracowanej ekofizjografii na potrzeby MPZP zmiany zachodzące w środowisku na analizowanym terenie oceniono na poziomie średniointensywnym. Uznano, że przekształceniu do tej pory uległy:

- ukształtowanie terenu – stopień przekształcenia rzeźby terenu uznano za niski ze względu na rolnicze użytkowanie terenu. Jest to proces częściowo odwracalny,
- gleby – gleby nawożone i poddawane zabiegom agrotechnicznym ulegają pogorszeniu i przekształceniom chemicznym, a także fizycznym,
- wody podziemne – na przedmiotowym terenie nie prowadzi się badań jakości wód podziemnych, w związku z tym trudno jest o jednoznaczną jej ocenę. Wnioskując po hydrologii terenu, można stwierdzić, iż wody podziemne nie uległy znaczącej zmianie,
- klimat akustyczny – związany jest przede wszystkim z ruchem pojazdów. Ograniczenie emisji hałasu polegać powinno na systematycznej poprawie jakości dróg, właściwym zarządzaniu ruchem oraz na stworzeniu zieleni izolacyjnej,
- szata roślinna i świat zwierzęcy – rolnicze użytkowanie terenu sprzyjało upraszczaniu składu gatunkowego szaty roślinnej oraz sukcesji gatunków o niskich tolerancjach środowiskowych,
- fizjonomia krajobrazu – krajobraz naturalny został nieznacznie przekształcony w wyniku zagospodarowania terenu. W celu zachowania jego walorów należy w ramach poszczególnych projektowanych funkcji wprowadzać powierzchnie biologicznie czynne i zieleń urządzoną.



#### **4. Charakterystyka ustaleń projektu planu**

W projekcie miejscowego planu zagospodarowania przestrzennego ustalono przeznaczenie terenów pod:

- tereny zabudowy mieszkaniowej jednorodzinnej – MN,
- tereny zabudowy pensjonatowej – MP,
- tereny zabudowy zagrodowej – RM,
- tereny zabudowy usługowej – U,
- ogólnodostępne tereny usług turystycznych – UT,
- tereny zieleni rekreacyjnej – ZR,
- tereny zieleni urządzonej – ZP,
- tereny lasów – ZL
- tereny wód powierzchniowych – WS,
- tereny rolne – R,
- tereny infrastruktury technicznej (elektroenergetyka) – E,
- tereny infrastruktury technicznej (kanalizacja) – K,
- tereny parkingów publicznych – KP,
- tereny dróg publicznych dojazdowych – KDD,
- tereny dróg wewnętrznych – KDW,
- tereny ciągów pieszo-jezdnych – KDX,
- tereny ciągów pieszych – KX.

##### **4.1 Powiązanie ustaleń projektu planu z innymi dokumentami**

Ustawa z dnia 27 marca 2003 r. o *planowaniu i zagospodarowaniu przestrzennym* (t.j. Dz. U. z 2012 r., poz. 647 z późn. zm.) nakłada obowiązek na powiązanie zapisów projektu planu miejscowego ze studium uwarunkowań i kierunków zagospodarowania przestrzennego gminy. Dopiero po analizie i zatwierdzeniu zgodności obu dokumentów rada gminy może uchwalić plan miejscowy. Studium nie jest aktem prawa miejscowego, w przeciwieństwie do MPZP, w swoich zamierzeniach ma na celu określenie polityki przestrzennej gminy oraz zasad zagospodarowania przestrzennego.

Według obowiązującego Studium teren objęty planem w znacznej części przeznaczony został pod tereny rozwojowe kanalizacji. Rozumie się przez to, iż rozwój kanalizacji wiąże się z planowanym rozwojem zabudowy na owym terenie. Obszary sąsiednie są już zainwestowane, więc rozwój poszczególnych funkcji na przedmiotowym obszarze



wpłynie pozytywnie na uzupełnienie owej zabudowy i dzięki temu uniknie się jej rozproszenia. Obowiązujący miejscowy plan zagospodarowania przestrzennego, położony w pobliżu omawianego obszaru przewiduje przeznaczenie na tereny zabudowy mieszkaniowej jednorodzinnej z usługami, pensjonatowej, rekreacyjno-sportowej i zagrodowej.

Lokalizacja zespołu zabudowy o charakterze mieszkaniowym jednorodzinnym, pensjonatowej, zagrodowej, usług turystycznych, czy usługowym, nie narusza ustaleń zawartych w „Studium uwarunkowań i kierunków zagospodarowania przestrzennego gminy Bakalarzewo” zatwierdzonym uchwałą Nr III/25/98 Rady Gminy Bakalarzewo z dnia 30 grudnia 1998 r. ze zmianami wprowadzonymi uchwałą Nr XIX/96/08 Rady Gminy Bakalarzewo z dnia 22 lipca 2008 r.

#### **4.2 Ustalenia dotyczące zasad ochrony i kształtowania ładu przestrzennego**

W obszarze objętym planem ustala się następujące zasady ochrony i kształtowania ładu przestrzennego:

- 1) zabudowę należy realizować na terenach wyznaczonych w planie;
- 2) należy zapewnić harmonię architektoniczną i krajobrazową zespołu zabudowy;
- 3) lokalizacja budynków i komunikacji wewnętrznej winna uwzględniać naturalne ukształtowanie terenu, w sposób minimalizujący zniekształcenie krajobrazu;
- 4) pozostałe zasady ochrony i kształtowania ładu przestrzennego zawarte są w ustaleniach szczegółowych przedmiotowego planu.

#### **4.3 Ustalenia dotyczące zasad ochrony środowiska , przyrody i krajobrazu kulturowego oraz ochrony dziedzictwa kulturowego**

Ustalenia dotyczące zasad ochrony środowiska, przyrody i krajobrazu kulturowego:

- 1) w granicach planu mają zastosowanie przepisy ustawy z dnia 16 kwietnia 2004 r. o ochronie przyrody z uwagi na lokalizację w granicach planu Obszaru Chronionego Krajobrazu „Dolina Rospudy” oraz obszaru Natura 2000 „Dolina Górnej Rospudy”;
- 2) zgodnie z aktualnie obowiązującym rozporządzeniem Nr 17/05 Wojewody Podlaskiego z dnia 25 lutego 2005 r. w sprawie Obszaru Chronionego Krajobrazu "Dolina Rospudy" (Dz. Urz. Woj. Podlaskiego Nr 54, poz. 730) ze zmianami, w granicach OChK „Dolina Rospudy” obowiązują następujące zakazy:
  - a) zabijania dziko występujących zwierząt, niszczenia ich nor, legowisk, innych schronień i miejsc rozrodu oraz tarlisk, złożonej ikry, z wyjątkiem amatorskiego



połowu ryb oraz wykonywania czynności związanych z racjonalną gospodarką rolną, leśną, rybacką i łowiecką,

- b) likwidowania i niszczenia zadrzewień śródpolnych, przydrożnych i nadwodnych, jeżeli nie wynikają one z potrzeby ochrony przeciwpowodziowej i zapewnienia bezpieczeństwa ruchu drogowego lub wodnego lub budowy, odbudowy, utrzymania, remontów lub naprawy urządzeń wodnych,
- c) wydobywania do celów gospodarczych skał, w tym torfu, oraz skamieniałości, w tym kopalnych szczątków roślin i zwierząt, a także minerałów i bursztynu,
- d) wykonywania prac ziemnych trwale zniekształcających rzeźbę terenu, z wyjątkiem prac związanych z zabezpieczeniem przeciwsztormowym, przeciwpowodziowym lub przeciwsuwiskowym lub utrzymaniem, budową, odbudową, naprawą lub remontem urządzeń wodnych,
- e) dokonywania zmian stosunków wodnych, jeżeli służą innym celom niż ochrona przyrody lub zrównoważone wykorzystanie użytków rolnych i leśnych oraz racjonalna gospodarka wodna lub rybacka,
- f) likwidowania naturalnych zbiorników wodnych, starorzeczy i obszarów wodno-błotnych,
- g) lokalizowania obiektów budowlanych w pasie szerokości 100 m od linii brzegów rzek, jezior i innych zbiorników wodnych, z wyjątkiem urządzeń wodnych oraz obiektów służących prowadzeniu racjonalnej gospodarki rolnej, leśnej lub rybackiej.

Zakaz nie dotyczy ogólnodostępnych kąpielisk, plaży i przystani wodnych. W związku z powyższym na terenie oznaczonym symbolem 1 UT i 1 WS obiekty budowlane (dotyczy budowy pomostu) będą dopuszczone do realizacji w 100-metrowej strefie z uwagi na położenie na terenie ogólnodostępnej plaży gminnej.

Zakazy obowiązujące na obszarze chronionego krajobrazu nie dotyczą również realizacji inwestycji celu publicznego, wymienionych w § 6.

- 3) zgodnie z powyższym rozporządzeniem ustala się 100 m strefę ochronną jeziora Sumowo w granicach Obszaru Chronionego Krajobrazu "Dolina Rospudy";
- 4) zagospodarowanie strefy ochronnej powinno być zgodne z rozporządzeniem, o którym mowa w pkt. 2;



- 5) w granicach planu zakazuje się lokalizacji inwestycji zaliczonych w przepisach odrębnych do przedsięwzięć mogących znacząco oddziaływać na środowisko, za wyjątkiem:
- a) inwestycji celu publicznego z zakresu infrastruktury telekomunikacyjnej, drogowej i technicznej,
  - b) inwestycji mogących znacząco oddziaływać na środowisko wymagających sporządzenia raportu o oddziaływaniu na środowisko lub dla których obowiązek sporządzenia raportu o oddziaływaniu na środowisko może być wymagany, z którego to raportu wynikać będzie brak znacząco negatywnego wpływu na ochronę środowiska i przyrody oraz obszar Natura 2000,
  - c) inwestycji mogących znacząco oddziaływać na środowisko, dla których właściwe organy odstąpiły od konieczności przeprowadzenia oceny oddziaływania na środowisko i sporządzenia raportu;
- 6) teren objęty granicami opracowania planu położony jest w części na obszarze Natura 2000 „Dolina Górnej Rospudy”, dla którego obowiązują ograniczenia wynikające z przepisów odrębnych, a w szczególności zabrania się podejmowania działań mogących, osobno lub w połączeniu z innymi działaniami, znacząco negatywnie oddziaływać na cele ochrony obszaru Natura 2000, w tym w szczególności: pogorszyć stan siedlisk przyrodniczych lub siedlisk gatunków roślin i zwierząt, dla których ochrony wyznaczono obszar Natura 2000 lub wpłynąć negatywnie na gatunki, dla których ochrony został wyznaczony obszar Natura 2000, lub pogorszyć integralność obszaru Natura 2000 lub jego powiązania z innymi obszarami;
- 7) wyznacza się strefę ochronną wokół cmentarza w odległości 50 m od granicy cmentarza, zgodnie z rysunkiem planu;
- 8) na terenie strefy do 50 m od granicy cmentarza zakazuje się lokalizowania zabudowy mieszkaniowej, zakładów produkujących artykuły żywności, zakładów żywienia zbiorowego bądź zakładów przechowujących artykuły żywności oraz studzien, źródeł i strumieni, służących do czerpania wody do picia i potrzeb gospodarczych;
- 9) ustala się granice uciążliwości dla zabudowy mieszkaniowej jednorodzinnej, pensjonatowej, zagrodowej i usługowej w granicach działki;
- 10) ustala się zachowanie istniejących lasów znajdujących się w granicy opracowania, oznaczonych symbolem 1 ZL;



PROGNOZA ODDZIAŁYWANIA NA ŚRODOWISKO DO MIEJSCOWEGO PLANU  
ZAGOSPODAROWANIA PRZESTRZENNEGO GMINY BAKALARZEWO  
W OBRĘBIE BAKALARZEWO



- 11) wprowadza się zakaz zabudowy budynkami w odległości mniejszej niż 12 m od granic obszaru 1 ZL oraz od granic lasów zlokalizowanych poza granicą opracowania;
- 12) Teren objęty granicami opracowania planu położony jest w części na obszarze Natura 2000 „Dolina Górnej Rospudy” oraz obejmuje fragment jeziora Sumowo, które stanowi cenne siedlisko przyrodnicze o kodzie 3150 - starorzeczka i naturalne eutroficzne zbiorniki wodne ze zbiorowiskami z Nympheion, cenne z punktu widzenia obszaru Natura 2000 „Dolina Górnej Rospudy”.
- 13) W celu ochrony siedliska o kodzie 3150 zakazuje się podejmowania działań, które naruszą stan jego ochrony oraz ustala się konieczność przestrzegania działań ochronnych wyszczególnionych w Planie Zadań Ochronnych, w tym zakaz zmiany przeznaczenia gruntów na cele nierolnicze i nieleśne w wyznaczonej strefie.
- 14) Wyznaczone w Planie Zadań Ochronnych tereny z zakazem zmiany przeznaczenia gruntów na cele nierolnicze i nieleśne nie mają zastosowania w przypadku istniejącego ciągu pieszego oznaczonego na rysunku planu symbolem 1 KX, stanowiącego ścieżkę „Jaćwieską”.
- 15) W obszarach 1 WS i 1 UT zabrania się zmiany linii brzegowej jeziora.
- 16) W obszarach 1 WS i 1 UT wprowadza się nakaz zachowania naturalnie występującej roślinności.
- 17) ustala się zakaz wznoszenia budynków mieszkalnych w odległości 5 m od skrajnego przewodu linii elektroenergetycznej SN-20 kV;
- 18) ustala się zakaz wznoszenia budynków mieszkalnych w odległości 3 m od skrajnego przewodu linii elektroenergetycznej nn-0,4 kV.

Ustalenia dotyczące zasad ochrony dziedzictwa kulturowego i zabytków oraz dóbr kultury współczesnej:

- 1) w granicach opracowania planu znajduje się stanowisko archeologiczne oznaczone na rysunku planu symbolem 17-81/7 ( stanowisko archeologiczne zewidencjonowane na obszarze AZP 17-81, nr stanowiska w miejscowości – 9, nr stanowiska na obszarze – 7);
- 2) w obrębie udokumentowanego stanowiska archeologicznego ustala się:
  - a) przy wszelkich pracach ziemnych lub mogących dokonać zmian w dotychczasowym charakterze tej przestrzeni należy ściśle przestrzegać zasad



określonych w przepisach o ochronie zabytków i opiece nad zabytkami, w zakresie niezbędnym dla zachowania dziedzictwa archeologicznego,

b) możliwość realizacji nowych układów komunikacyjnych oraz zagospodarowania terenów zgodnie z ustaleniami planu;

- 3) na wszystkich terenach w granicach planu, w przypadku odkrycia, w trakcie wykonania jakichkolwiek robót ziemnych, przedmiotów, co do których istnieje przypuszczenie, iż są zabytkiem inwestor i wykonawca robót są zobowiązani wstrzymać prace i zawiadomić o tym fakcie wojewódzkiego konserwatora zabytków.

#### **4.4 Ustalenia dotyczące zasad modernizacji, rozbudowy i budowy infrastruktury technicznej i systemów komunikacji**

Zasady modernizacji, rozbudowy i budowy systemów komunikacji i infrastruktury technicznej.

1. Dla wszystkich projektowanych układów sieciowych rezerwuje się miejsce pomiędzy liniami rozgraniczającymi drogi z zachowaniem przepisów odrębnych;
2. W zakresie gospodarki ściekami i zaopatrzenia w wodę, ustala się:
  - 1) zaopatrzenie w wodę poszczególnych obszarów przewiduje się docelowo pokryć z gminnego systemu wodociągowego;
  - 2) odprowadzanie ścieków sanitarnych z poszczególnych obszarów przewiduje się docelowo w oparciu o system gminnej sieci kanalizacji sanitarnej;
  - 3) do czasu realizacji sieci wodno-kanalizacyjnej dopuszcza się zaopatrzenie w wodę we własnym zakresie oraz odprowadzanie ścieków do szczelnych zbiorników opróżnianych okresowo; zapis nie dotyczy budynków korzystających z wody, znajdujących się w strefie szerokości 150 m od granicy cmentarza, które należy obowiązkowo podłączyć do sieci wodociągowej;
  - 4) wprowadzenie obowiązku lokalizacji na sieciach wodociągowych hydrantów umożliwiających czerpanie wody do celów przeciwpożarowych.
3. W zakresie energetyki, ustala się:
  - 1) zaopatrzenie w energię elektryczną należy realizować w oparciu o istniejące lub projektowane stacje transformatorowe SN/nN oraz istniejące i projektowane linie elektroenergetyczne średniego i niskiego napięcia, zgodnie z przepisami odrębnymi dotyczącymi Prawa energetycznego;

PROGNOZA ODDZIAŁYWANIA NA ŚRODOWISKO DO MIEJSCOWEGO PLANU  
ZAGOSPODAROWANIA PRZESTRZENNEGO GMINY BAKAŁARZEWO  
W OBRĘBIE BAKAŁARZEWO



- 2) szczegółowe dane dotyczące ilości i rodzaju urządzeń elektroenergetycznych niezbędnych do zasilania zostaną określone w warunkach przyłączenia do sieci elektroenergetycznej;
  - 3) przebieg i usytuowanie sieci i urządzeń elektroenergetycznych należy ustalić w projekcie budowlanym, zgodnie z przepisami budowlanymi;
  - 4) w przypadku kolizji projektowanych obiektów z urządzeniami elektroenergetycznymi należy dostosować je do projektowanego zagospodarowania terenu zgodnie z obowiązującymi przepisami i normami;
  - 5) w granicach terenów wyznaczonych w planie dopuszcza się możliwość innych niż wskazane w planie lokalizacji stacji transformatorowych.
4. W zakresie gazyfikacji, ustala się:
- 1) zapewnia się dla każdej z działek budowlanych możliwość przyłączenia działki lub bezpośrednio budynku do sieci gazowej;
  - 2) przewiduje się gazyfikację obszaru po spełnieniu warunków technicznych i ekonomicznych budowy odcinków sieci gazowych.
5. W zakresie zaopatrzenia w ciepło, ustala się wykorzystanie indywidualnych źródeł ciepła, spełniających wymagania przepisów szczególnych w zakresie emisji zanieczyszczeń do powietrza.
6. W zakresie infrastruktury telekomunikacyjnej, ustala się:
- 1) na wszystkich terenach objętych granicami planu dopuszcza się modernizację, przebudowę i rozbudowę istniejących urządzeń i sieci telekomunikacyjnych oraz budowę nowych urządzeń i sieci telekomunikacyjnych oraz teleinformatycznych (przewodowych i bezprzewodowych) stosownie do wzrostu zapotrzebowania na usługi telekomunikacyjne i teleinformatyczne w gminie, zgodnie z przepisami szczególnymi;
  - 2) linie telekomunikacyjne w granicach planu należy projektować jako podziemne z rozprowadzeniem w ciągach komunikacyjnych;
  - 3) zezwala się na lokalizację inwestycji celu publicznego z zakresu łączności publicznej w rozumieniu przepisów odrębnych.
7. W zakresie gospodarki odpadami, ustala się:
- 1) planuje się gromadzenie i usuwanie odpadów zgodnie z „Regulaminem o utrzymaniu czystości i porządku na terenie gminy Bakalarzewo”;



- 2) wprowadza się obowiązek segregacji i gromadzenia odpadów stałych oraz wywozu w systemie zorganizowanym.
8. W zakresie odprowadzania wód opadowych, ustala się<sup>1</sup>:
- 1) wody opadowe z terenów budowlanych należy odprowadzać do gruntu lub wód powierzchniowych, docelowo do gminnej sieci kanalizacji deszczowej przy zachowaniu wymagań przepisów szczególnych;
  - 2) wody opadowe z terenów komunikacyjnych odprowadzać do gruntu lub wód powierzchniowych przy zachowaniu wymagań przepisów szczególnych;
  - 3) jakość odprowadzanych ścieków deszczowych do odbiornika musi odpowiadać wymogom przepisów odrębnych.
9. W zakresie obsługi komunikacyjnej dla terenu objętego planem ustala się:
- 1) teren objęty opracowaniem skomunikowany będzie poprzez:
    - a) publiczne drogi gminne, oznaczone na rysunku planu symbolami: 1 KDD, 2 KDD,
    - b) projektowana droga wewnętrzna oznaczona na rysunku planu symbolem: 1 KDW,
    - c) projektowane ciągi pieszo-jezdne oznaczone na rysunku planu symbolami: 1 KDX, 2 KDX, 3 KDX, 4 KDX,
    - d) projektowany ciąg pieszy oznaczony na rysunku planu symbolem: 1 KX;
  - 2) minimalną ilość miejsc postojowych dla samochodów osobowych należy przewidzieć w granicach terenów objętych inwestycją, według poniższych wskaźników:
    - a) w zabudowie mieszkaniowej jednorodzinnej – nie mniej niż 2 miejsca parkingowe na terenie działki lub w garażu na 1 budynek mieszkalny,
    - b) w zabudowie zagrodowej – nie mniej niż 2 miejsca parkingowe na terenie działki budowlanej,
    - c) w zabudowie pensjonatowej i usługowej – nie mniej niż 1 miejsce postojowe na 25 m<sup>2</sup> powierzchni użytkowej w budynku usługowym i pensjonatowym,
    - d) dla usług gastronomicznych – nie mniej niż 2 miejsca postojowe na 10 miejsc konsumpcyjnych;

---

<sup>1</sup> Ustalenia dotyczące wód opadowych zawarte w miejscowym planie zagospodarowania przestrzennego dostosowane są do Rozporządzenia Ministra Środowiska z dnia 24 lipca 2006 r. w sprawie warunków, jakie należy spełnić przy wprowadzaniu ścieków do wód lub do ziemi, oraz w sprawie substancji szczególnie szkodliwych dla środowiska wodnego (Dz. U. z 2006 r., nr 137, poz. 984 z późn. zm.). Projektowane przeznaczenie i zagospodarowanie terenu w tym tereny infrastruktury drogowej (projektowany parking zajmuje powierzchnię 0,09 ha) nie kwalifikują się do terenów wymienionych w § 19 ust. 1, pkt. 1,2, zatem wody opadowe i roztopowe występujące na nich mogą być wprowadzane do wód lub do ziemi bez oczyszczania.

PROGNOZA ODDZIAŁYWANIA NA ŚRODOWISKO DO MIEJSCOWEGO PLANU  
ZAGOSPODAROWANIA PRZESTRZENNEGO GMINY BAKAŁARZEWO  
W OBRĘBIE BAKAŁARZEWO



- 3) działalność inwestycyjną w pasach drogowych należy realizować zgodnie z przepisami o drogach publicznych i przepisami budowlanymi.





## **5 Istniejące problemy ochrony środowiska istotne z punktu widzenia realizacji projektowanego dokumentu, w szczególności dotyczące obszarów podlegających ochronie na podstawie ustawy z dnia 16 kwietnia 2004 r. o ochronie przyrody**

Sporządzając prognozę pochyłono się nad problemami, które mogłyby utrudnić lub uniemożliwić realizację projektowanego dokumentu w kontekście potencjalnych zagrożeń dla środowiska.

Miejscowy plan zagospodarowania przestrzennego jest położony częściowo na obszarach o ustalonych formach ochrony przyrody na mocy obowiązujących przepisów. Ich ochrona musi odbywać się poprzez respektowanie w pełni zasad ochrony zawartych w ustawie z dnia 16 kwietnia 2004 r. o ochronie przyrody (t.j. Dz. U. z 2013 r., poz. 627 z późn. zm.) oraz aktach prawnych ustanawiających poszczególne formy ochrony.

Projektowany MPZP pozostaje w zgodności z przepisami odrębnymi z zakresu ochrony przyrody. Realizacja planu związana jest z wystąpieniem takich zagrożeń jak: zmniejszenie powierzchni biologicznie czynnych w związku z przeznaczeniem części terenu pod lokalizację nowych zabudowań oraz zwiększenie ilości wytwarzanych odpadów stałych i ścieków. Realizacja miejscowego planu zagospodarowania przestrzennego nie oddziałuje, ani nie będzie oddziaływać na obiekty zabytkowe i cenne pod względem kulturowym.

Ograniczenia w sposobie użytkowania omawianego terenu wynikają z konieczności ochrony zasobów środowiska w ramach obszaru Natura 2000 „Dolina Górnej Rospudy” i OChK „Dolina Rospudy”. Należy podkreślić, iż zamiar zamiany funkcji terenu zgodny jest z rozporządzeniem Nr 17/05 Wojewody Podlaskiego z dnia 25 lutego 2005 r. w sprawie Obszaru Chronionego Krajobrazu „Dolina Rospudy” (Dz. Urz. Woj. Podlaskiego Nr 54, poz. 730 z późn. zm.) oraz nie narusza działań zawartych w Planie Zadań Ochronnych Natury 2000.

Ponadto przeanalizowano projektowane przeznaczenie terenu pod kątem zagrożenia dla przerwania łączności korytarza ekologicznego KPn-4B Puszcza Augustowska - Puszcza Borecka, który stanowi istotny element przestrzennej struktury spójności sieci ekologicznej Natura 2000. Generalnie jednym z najważniejszych problemów jest rozbudowa sieci dróg stwarzająca zagrożenie dla przerwania łączności ww. korytarza ekologicznego. Rozległe obszary Puszczy Augustowskiej w całości stanowią korytarz ekologiczny o randze kontynentalnej. Omawiany korytarz KPn-4B posiada rangę krajową i pełni ważną rolę w zachowaniu różnorodności biologicznej w całej Polsce, a w szczególności regionu Podlasia.

PROGNOZA ODDZIAŁYWANIA NA ŚRODOWISKO DO MIEJSCOWEGO PLANU  
ZAGOSPODAROWANIA PRZESTRZENNEGO GMINY BAKAŁARZEWO  
W OBRĘBIE BAKAŁARZEWO



Zbyt intensywna rozbudowa sieci dróg przyczyniłaby się do fragmentacji siedlisk i zaburzyła integrację obszarów, istotnych z punktu widzenia szlaków migracji. Zamieszczone w planie uzgodnienia, nie wpłyną na zmianę obecnego funkcjonowania korytarza, ponieważ realizacja założeń planu skoncentrowana jest na remontach i przebudowach już istniejącej sieci dróg. Projektowane drogi wewnętrzne nie stanowią na tyle znaczących zagrożeń, aby tworzyły barierę dla migracji zwierząt.

Kwestie z zakresu ochrony środowiska i możliwości użytkowania jego zasobów, znaczące także dla przedmiotowego projektu planu, określa i reguluje Ustawa z dnia 27 kwietnia 2001 r. *Prawo Ochrony Środowiska* (t.j. Dz. U. z 2013 r., poz. 1232 z późn. zm.). Według art. 72 ust. 1 niniejszej ustawy w miejscowym planie zagospodarowania przestrzennego należy zapewnić warunki utrzymania równowagi przyrodniczej i racjonalną gospodarkę zasobami środowiska przez:

- *„ustalanie programów racjonalnego wykorzystania powierzchni ziemi, w tym na terenach eksploatacji złóż kopalin, i racjonalnego gospodarowania gruntami;*
- *uwzględnianie obszarów występowania złóż kopalin oraz obecnych i przyszłych potrzeb eksploatacji tych złóż;*
- *zapewnianie kompleksowego rozwiązania problemów zabudowy miast i wsi, ze szczególnym uwzględnieniem gospodarki wodnej, odprowadzania ścieków, gospodarki odpadami, systemów transportowych i komunikacji publicznej oraz urządzania i kształtowania terenów zieleni;*
- *uwzględnianie konieczności ochrony wód, gleby i ziemi przed zanieczyszczeniem w związku z prowadzeniem gospodarki rolnej;*
- *zapewnianie ochrony walorów krajobrazowych środowiska i warunków klimatycznych;*
- *uwzględnianie potrzeb w zakresie zapobiegania ruchom masowym ziemi i ich skutkom;*
- *uwzględnianie innych potrzeb w zakresie ochrony powietrza, wód, gleby, ziemi, ochrony przed hałasem, wibracjami i polami elektromagnetycznymi.”*



## **6 Cele ochrony środowiska ustanowione na szczeblu międzynarodowym, wspólnotowym i krajowym istotne z punktu widzenia projektowanego dokumentu oraz sposoby, w jakich te cele i inne problemy środowiska zostały uwzględnione podczas opracowania dokumentu**

### **Siódmy Unijny Program Działań w Zakresie Środowiska Naturalnego: „Dobrze żyć w granicach naszej planety”**

Celem projektu jest zapewnienie, by w świetle problemów gospodarczych Unii Europejskiej i silnej konkurencji gospodarczej w wymiarze globalnym nie doszło do osłabienia efektywności działań na rzecz środowiska oraz aby uzgodnione dotychczas cele w zakresie ochrony środowiska, zarówno na poziomie unijnym, regionalnym jak i globalnym zostały osiągnięte.

Cele priorytetowe dotyczące wyzwań o charakterze lokalnym, regionalnym i globalnym:

Cel 1. – Wspieranie zrównoważonego charakteru miast UE,

Cel 2. – Zwiększenie skuteczności działań unijnych mających na celu stawienie czoła wyzwaniom związanym z ochroną środowiska i klimatem na poziomie regionalnym i globalnym.

Cele te mają również uwzględniać zasady pomocniczości w zakresie:

- ograniczenia emisji gazów cieplarnianych o co najmniej 20%,
- zagwarantowania, że do 2020 r. 20% zużycia energii będzie pochodziło z odnawialnych źródeł energii,
- ograniczenia, dzięki poprawie efektywności energetycznej, zużycia energii pierwotnej o 20%.

### **Polityka Ekologiczna Państwa w latach 2009-2012 z perspektywą do 2016 r.**

Dokumentami w zakresie zarządzania środowiskiem w Polsce jest „Polityka Ekologiczna Państwa w latach 2009-2012 z perspektywą do 2016 r.” opracowana przez Radę Ministrów i przyjęta uchwałą Sejmu Rzeczypospolitej Polski z dnia 22 maja 2009 r. Określa ona cele średniookresowe, jakie należy osiągnąć do 2016 r.:

- *„uwzględnienie zasad ochrony środowiska w strategiach sektorowych – głównym celem strategicznym jest doprowadzenie do sytuacji, w której projekty dokumentów strategicznych wszystkich sektorów gospodarki będą, zgodnie z obowiązującym w tym*

PROGNOZA ODDZIAŁYWANIA NA ŚRODOWISKO DO MIEJSCOWEGO PLANU  
ZAGOSPODAROWANIA PRZESTRZENNEGO GMINY BAKAŁARZEWO  
W OBRĘBIE BAKAŁARZEWO



*zakresie prawem, poddawane procedurze oceny oddziaływania na środowisko i wyniki tej oceny będą uwzględnione w ostatecznych wersjach tych dokumentów;*

- *aktywizacja rynku na rzecz ochrony środowiska – głównym celem jest uruchomienie takich mechanizmów prawnych, ekonomicznych i edukacyjnych, które prowadziłyby do rozwoju proekologicznej produkcji towarów oraz do świadomych postaw konsumenckich zgodnie z zasadą rozwoju zrównoważonego. Działania te powinny objąć pełną internalizację kosztów zewnętrznych związanych z presją na środowisko;*
- *zarządzenia środowiskowe – celem podstawowym jest jak najszersze przystępowanie do systemu EMAS, rozpowszechnianie wiedzy wśród społeczeństwa o tym systemie i tworzenie korzyści ekonomicznych dla firm i instytucji będących w systemie;*
- *udział społeczeństwa w działaniach na rzecz ochrony środowiska – głównym celem jest podnoszenie świadomości ekologicznej społeczeństwa, zgodnie z zasadą „myśl globalnie, działaj lokalnie”, prowadzącą do:*
  - *proekologicznych zachowań konsumenckich,*
  - *prośrodowiskowych nawyków i pobudzania odpowiedzialności za stan środowiska,*
  - *organizowania akcji lokalnych służących ochronie środowiska, uczestniczenia w procedurach prawnych i kontrolnych dotyczących ochrony środowiska;*
- *rozwój badań i postęp techniczny – głównym celem jest zwiększenie roli polskich placówek badawczych we wdrażaniu ekoinnowacji w przemyśle oraz w produkcji wyrobów przyjaznych dla środowiska oraz doprowadzenie do zadowalającego stanu systemu monitoringu środowiska;*
- *odpowiedzialność za szkody w środowisku – celem polityki ekologicznych jest stworzenie systemu prewencyjnego, mającego na celu zapobieganie szkodom w środowisku i sygnalizującego możliwość wystąpienia szkody. W przypadku wystąpienia szkody w środowisku koszty naprawy muszą w pełni ponieść jej sprawcy;*
- *aspekt ekologiczny w planowaniu przestrzennym – w perspektywie średniookresowej jest konieczne przywrócenie właściwej roli planowania przestrzennego na obszarze całego kraju, w szczególności dotyczy to miejscowych planów zagospodarowania przestrzennego, które powinny być podstawą lokalizacji nowych inwestycji.”*



### **Program Ochrony Środowiska Województwa Podlaskiego na lata 2011-2014**

Ważnym dokumentem określającym cele ochrony środowiska, ustanowionym na szczeblu wojewódzkim, jest „Program Ochrony środowiska Województwa Podlaskiego na lata 2011-2014” z perspektywą do 2018 roku. Zawiera on opis uwarunkowań zewnętrznych wynikających z polityki ekologicznej państwa oraz zapisy dotyczące ochrony środowiska zawarte w uchwalonych przez Sejmik Województwa dokumentach, strategiach i programach. Zamieszczony jest w nim opis województwa podlaskiego, a także kierunki ochrony środowiska.

Celami długoterminowymi ochrony środowiska do 2018 roku są:

- „1. Kontynuacja działań związanych z poprawą jakości powietrza.*
- 2. Osiągnięcie i utrzymanie dobrego stanu wód powierzchniowych oraz ochrona jakości wód podziemnych i racjonalizacja ich wykorzystania.*
- 3. Zachowanie, odtworzenie i zrównoważone użytkowanie różnorodności biologicznej na różnych poziomach organizacji: na poziomie wewnątrzgatunkowym (genetycznym), gatunkowym oraz ponadgatunkowym (ekosystemowym) oraz georóżnorodności.*
- 4. Zmniejszenie zagrożenia hałasem poprzez obniżenie jego natężenia do poziomu obowiązujących standardów.*
- 5. Ochrona przed polami elektromagnetycznymi.*
- 6. Ograniczenie zużycia energii oraz zwiększenie wykorzystania odnawialnych źródeł energii.*
- 7. Zapobieganie powstaniu poważnych awarii przemysłowych.*
- 8. Zrównoważona gospodarka zasobami naturalnymi.*
- 9. Ochrona powierzchni ziemi.*
- 10. Wzrost świadomości ekologicznej mieszkańców województwa podlaskiego.”*

#### **6.1 Uwzględnienie założeń ochrony środowiska w miejscowym planie zagospodarowania przestrzennego**

Realizacja powyższych założeń pośrednio znajduje odzwierciedlenie w zadaniach przewidzianych do realizacji w „Miejscowym planie zagospodarowania przestrzennego części obrębu Bakałarzewo, zwanego „Osiedle Zacisze”. Dokument ten, mimo że w pierwszej kolejności nie zakłada rezultatów z zakresu ochrony środowiska, to spełnia wymagania i zasady wpisane w dokumentach wyższego rzędu w tym zakresie (MPZP w znacznej mierze

PROGNOZA ODDZIAŁYWANIA NA ŚRODOWISKO DO MIEJSCOWEGO PLANU  
ZAGOSPODAROWANIA PRZESTRZENNEGO GMINY BAKAŁARZEWO  
W OBRĘBIE BAKAŁARZEWO



dotyczy przekształceń w przestrzeni, które pośrednio wpłyną na poprawę stanu środowiska w najbliższym sąsiedztwie).

Działania ujęte w miejscowym planie zagospodarowania przestrzennego, wpływające pozytywnie na poszczególne komponenty środowiska oraz mieszkańców zostały opisane w podrozdziałach 4.2, 4.3 i 4.4.





## **7 Przewidywane znaczące oddziaływania ustaleń planu na środowisko przyrodnicze**

### **7.1 Oddziaływanie na różnorodność biologiczną i krajobraz**

Teren objęty miejscowym planem zagospodarowania przestrzennego jest częściowo położony w obrębie Obszaru Chronionego Krajobrazu „Dolina Rospudy” oraz na obszarze Natura 2000 „Dolina Górnej Rospudy”, jednak realizacja założeń planu wraz z uwzględnieniem nakazów, zakazów i ograniczeń dotyczących obszaru chronionego krajobrazu, nie będzie miała negatywnego wpływu na różnorodność biologiczną i krajobraz. Środowisko przyrodnicze jest typowym środowiskiem rolniczym i wraz z nowym zagospodarowaniem zmniejszyłaby się jedynie powierzchnia biologicznie czynna. Jednak w przypadku dalszego rolniczego użytkowania tych terenów, podczas zabiegów hydrotechnicznych, dochodziłoby do fizycznego przekształcenia gleb, zaś skutkiem ciągłego nawożenia byłoby chemiczne przekształcenie gleb.

### **7.2 Oddziaływanie na zdrowie ludzi**

Przewidziane w miejscowym planie zagospodarowania elementy przyczynią się do poprawy funkcjonowania gminy, co będzie miało pozytywne znaczenie dla mieszkańców. Korzystne dla ludzi będzie przede wszystkim przeznaczenie terenów pod zabudowę mieszkaniową i tym samym umożliwienie zamieszkania w pięknej okolicy. Brak terenów przemysłowych zapobiegnie zanieczyszczeniu się środowiska przyrodniczego.

W związku z powyższymi ustaleniami planu miejscowego nie wpłyną negatywnie na zdrowie ludzi. Budowa sieci wodno-kanalizacyjnej będzie skutkowałą zabezpieczeniem przed zanieczyszczeniem wód powierzchniowych i gruntowych oraz polepszy standard życia mieszkańców. Poprawa infrastruktury komunikacyjnej, pomimo początkowych negatywnych skutków, także powinna wpłynąć pozytywnie na jakość życia.

### **7.3 Oddziaływanie na faunę i florę**

Teren opracowywanego planu miejscowego leży na Obszarze Chronionego Krajobrazu „Dolina Rospudy”, który jest korytarzem ekologicznym pozwalającym na migrację wielu zwierząt, a także na obszarze Natura 2000 „Dolina Górnej Rospudy”. Jednak zainwestowanie tego terenu nie będzie utrudnieniem dla zwierząt i w żaden sposób nie zamknie im przejścia. W planie uwzględnia się pozostawienie minimalnej powierzchni biologicznie czynnej w celu zachowania terenów zielonych. Brak planu i niekontrolowany

PROGNOZA ODDZIAŁYWANIA NA ŚRODOWISKO DO MIEJSCOWEGO PLANU  
ZAGOSPODAROWANIA PRZESTRZENNEGO GMINY BAKALARZEWO  
W OBRĘBIE BAKALARZEWO



rozwój zabudowy mógłby przyczynić się do powstania zagrożeń dla migracji zwierząt oraz do zwiększenia terenów utwardzonych kosztem powierzchni biologicznie czynnej. Ponadto przewiduje się, że nastąpiłoby uproszczenie składu gatunkowego szaty roślinnej oraz sukcesja gatunków o niskich tolerancjach środowiskowych na terenach niepielęgowanych.

Wnioski, wynikające z analizy obecnej sytuacji oraz możliwych zmian wywołanych realizacją postulatów zawartych w miejscowym planie zagospodarowania przestrzennego, zebrano i przedstawiono w postaci poniższej tabeli. Zawiera ona analizę potencjalnych zagrożeń i nasilenia oddziaływań, wynikających z ustalonego w projekcie planu przeznaczenia terenów wraz z oszacowaniem ich wagi oddziaływania na faunę i florę.

*Potencjalny wpływ ustaleń planu na faunę i florę ustalono według skali:*

*A – oddziaływanie pozytywne na system przyrodniczy gminy, zachowanie walorów przyrodniczych i krajobrazowych, ochrona systemu przyrodniczego gminy,*

*B – stopień przekształcenia niski lub brak zmian w środowisku,*

*C – stopień przekształcenia niski do średniego, szczególnie w zakresie ograniczenia powierzchni biologicznie czynnej,*

*D – stopień przekształcenia średni do wysokiego, szczególnie w zakresie ograniczenia powierzchni biologicznie czynnej,*

*E - stopień przekształcenia wysoki, szczególnie w zakresie ograniczenia powierzchni biologicznie czynnej, wzrostu hałasu i zanieczyszczeń środowiska.*

**Tab. 7.1. Potencjalny wpływ ustaleń planu na faunę i florę**

Poszczególne funkcje terenu	Potencjalny wpływ ustaleń planu na florę i faunę	uwagi
MN, RM, MP	C- stopień przekształcenia niski do średniego, szczególnie w zakresie ograniczenia powierzchni biologicznie czynnej	<p>Podstawą przyczyną generującą <u>ewentualne negatywne</u> skutki na faunę i florę może być wprowadzenie nowej zabudowy na terenach otwartych.</p> <p>Na tych obszarach, w wyniku realizacji zamierzeń, przewiduje się, że może nastąpić:</p> <ul style="list-style-type: none"> <li>• uprawa roślin ogrodowych,</li> <li>• zmniejszenie powierzchni niezabudowanych,</li> <li>• wzrost populacji gatunków zwierząt lubujących się osiedla ludzkie,</li> <li>• wprowadzenie gatunków roślin obcych.</li> </ul> <p><u>Pozytywne</u> skutki przyniesie zachowanie określonej powierzchni biologicznie czynnej, zachowanie i uzupełnienie zieleni krajobrazowej i izolacyjnej. Zachowanie powierzchni biologicznie czynnej działki stwarza możliwości w zakresie kształtowania zieleni, w przypadku wprowadzenia przez inwestora zakrzaczeń, zieleni ozdobnej, drzew itp. możliwy jest wzrost bioróżnorodności w skali lokalnej (bez istotnego wpływu na ogół środowiska).</p>

PROGNOZA ODDZIAŁYWANIA NA ŚRODOWISKO DO MIEJSCOWEGO PLANU  
ZAGOSPODAROWANIA PRZESTRZENNEGO GMINY BAKALARZEWO  
W OBRĘBIE BAKALARZEWO



U	D-stopień przekształcenie średni do wysokiego, szczególnie w zakresie ograniczenia powierzchni biologicznie czynnej	<p>Podstawą przyczyną przynoszącą <u>ewentualne negatywne</u> skutki może przynieść wprowadzenie nowej zabudowy na terenach otwartych.</p> <p>Na tych obszarach, w wyniku realizacji zamierzeń, przewiduje się, że może nastąpić:</p> <ul style="list-style-type: none"> <li>• uprawa roślin ogrodowych,</li> <li>• zmniejszenie powierzchni niezabudowanych,</li> <li>• wzrost populacji gatunków zwierząt lubujących osiedla ludzkie,</li> <li>• wprowadzenie gatunków roślin obcych.</li> </ul> <p><u>Pozytywne</u> skutki przyniesie zachowanie określonej powierzchni biologicznie czynnej, zachowanie i uzupełnienie zieleni krajobrazowej i izolacyjnej. Zachowanie powierzchni biologicznie czynnej działki stwarza możliwości w zakresie kształtowania zieleni, w przypadku wprowadzenia przez inwestora zakrzaczeń, zieleni ozdobnej, drzew itp. możliwy jest wzrost bioróżnorodności w skali lokalnej (bez istotnego wpływu na ogół środowiska).</p>
UT	C- stopień przekształcenia niski do średniego, szczególnie w zakresie ograniczenia powierzchni biologicznie czynnej	<p>Podstawą przyczyną generującą <u>ewentualne negatywne</u> skutki na faunę i florę może być wprowadzenie nowej zabudowy na terenach otwartych.</p> <p><u>Pozytywne</u> skutki przyniesie zachowanie wysokiej (80%) powierzchni biologicznie czynnej, zachowanie i uzupełnienie zieleni krajobrazowej i izolacyjnej.</p>
ZR	B – stopień przekształcenia niski lub brak zmian w środowisku	<p>W zakresie przeznaczenia podstawowego wyznaczone tereny będą tworzyć kompleksy wielogatunkowej zieleni, w celu ochrony krajobrazu jeziornego.</p> <p>Bardzo wysoki udział powierzchni biologicznie czynnej na wyznaczonych terenach (nie mniejszy niż 85%) świadczy o tym, że zmiany które są tam planowane tylko nieznacznie wpłyną na środowisko przyrodnicze, zwłaszcza faunę i florę.</p>
ZP	A-oddziaływanie pozytywne na system przyrodniczy gminy, zachowanie walorów przyrodniczych i krajobrazowych, ochrona systemu przyrodniczego gminy,	<p>W związku z tym, że wyznaczone tereny pozostają w dotychczasowym sposobie użytkowania, jako ważny element kształtowania krajobrazu i mikroklimatu, nie wpłyną jednocześnie negatywnie na roślinność i zwierzęta występujące na tym terenie.</p>

PROGNOZA ODDZIAŁYWANIA NA ŚRODOWISKO DO MIEJSCOWEGO PLANU  
ZAGOSPODAROWANIA PRZESTRZENNEGO GMINY BAKALARZEWO  
W OBRĘBIE BAKALARZEWO



WS	B-stopień przekształcenia niski lub brak zmian w środowisku,	<p>Na terenie oznaczonym symbolem 1 WS występuje siedlisko przyrodnicze o kodzie 3150 – starorzeczka i naturalne eutroficzne zbiorniki wodne ze zbiorowiskami z Nympheion, cenne z punktu widzenia obszaru Natura 2000 „Dolina Górnej Rospudy”.</p> <p>Największą potencjalną ingerencją w środowisko przyrodnicze tego terenu może być ingerencja w ww. siedlisko przyrodnicze oraz gatunki ryb (różanka, piskorz), co związane będzie bezpośrednio z budową pomostu oraz realizacją nowej zabudowy na terenach sąsiednich.</p> <p>Należy podkreślić, iż liniami zabudowy ograniczono możliwość zabudowy budynkami. Na wszystkich terenach zabudowę można lokalizować w większej odległości niż 20 m (średnio 30-50 m) od linii brzegowej jeziora, co wpłynie pozytywnie na ochronę siedliska.</p> <p>Szczegółową analizę w tym zakresie <b>zawarto rozdziale 8 niniejszej prognozy</b>, z której wynika, że realizacja planu nie wpłynie negatywnie na faunę i florę, w tym obszar Natura 2000.</p>
ZL	A-oddziaływanie pozytywne na system przyrodniczy gminy, zachowanie walorów przyrodniczych i krajobrazowych, ochrona systemu przyrodniczego gminy,	<p><u>Pozytywne</u> skutki przyniesie zachowanie lasu i nieprzeznaczenie go na cele nieleśne.</p> <p>Zgodnie z zapisami planu „w zakresie przeznaczenia podstawowego wyznaczone tereny w MPZP pozostają w dotychczasowym sposobie użytkowania, jako ważny element kształtowania krajobrazu i mikroklimatu, z zakazem zabudowy”. Obszar 1 ZL graniczy z obszarami rolniczymi, co za tym idzie oddalony jest od projektowanych terenów mieszkaniowych.</p>
R	B-stopień przekształcenia niski lub brak zmian w środowisku,	Przewiduje się stopień przekształcenia terenu niski lub bez zmian. Na terenach rolniczych oznaczonych symbolem 1 R w MPZP zabrania się wznoszenia zabudowy.
E	D-stopień przekształcenie średni do wysokiego, szczególnie w zakresie ograniczenia powierzchni biologicznie czynnej	Negatywne oddziaływanie - zmniejszenie powierzchni biologicznie czynnej- zmniejszenie powierzchni naturalnych lub seminaturalnych występowania gatunków roślin i zwierząt
K	B-stopień przekształcenia niski lub brak zmian w środowisku,	<p>W zakresie przeznaczenia podstawowego ustala się lokalizację przepompowni ścieków bytowych.</p> <p>W związku z wyznaczeniem tego terenu nie przewiduje się negatywnego oddziaływania na faunę i florę, ponieważ przepompownia już istnieje (<u>plan adaptuje stan istniejący</u>). Ewentualnie jej rozbudowa może spowodować minimalne ubytki powierzchni biologicznie czynnej.</p>
KP	E-stopień przekształcenie wysoki, szczególnie w zakresie ograniczenia powierzchni biologicznie czynnej, wzrostu hałasu i zanieczyszczeń środowiska.	W wyniku budowy parkingu nastąpi zmniejszenie powierzchni biologicznie czynnej - zmniejszenie powierzchni naturalnych lub seminaturalnych występowania gatunków roślin i zwierząt.

PROGNOZA ODDZIAŁYWANIA NA ŚRODOWISKO DO MIEJSCOWEGO PLANU  
ZAGOSPODAROWANIA PRZESTRZENNEGO GMINY BAKALARZEWO  
W OBRĘBIE BAKALARZEWO



KX	A – oddziaływanie pozytywne na system przyrodniczy gminy, zachowanie walorów przyrodniczych i krajobrazowych, ochrona systemu przyrodniczego gminy	W związku z wyznaczeniem tego terenu nie przewiduje się negatywnego oddziaływania na faunę i florę, ponieważ ciąg pieszy już istnieje (plan adaptuje stan istniejący). Ścieżka „Jaćwieska” powstała w 2009 r. z inicjatywy stowarzyszenia – Towarzystwa Przyjaciół Ziemi Bakalarzewskiej, którą tworzą mieszkańcy gminy.
KDD, KDX. KDW,	E-stopień przekształcenie wysoki, szczególnie w zakresie ograniczenia powierzchni biologicznie czynnej, wzrostu hałasu i zanieczyszczeń środowiska.	W wyniku budowy nowych dróg lub poszerzenia istniejących, nastąpi zmniejszenie powierzchni biologicznie czynnej - zmniejszenie powierzchni naturalnych lub seminaturalnych występowania gatunków roślin i zwierząt

Źródło: Opracowanie własne

W związku z powyższym, nie przewiduje się wystąpienia negatywnego wpływu na walory przyrodnicze, w tym obszar Natura 2000. Nie stwierdzono tu również występowania gatunków roślin podlegających ochronie. Na terenie oznaczonym symbolem 1 WS występuje siedlisko przyrodnicze o kodzie 3150 – starorzeczka i naturalne eutroficzne zbiorniki wodne ze zbiorowiskami z Nympheion, cenne z punktu widzenia obszaru Natura 2000 „Dolina Górnej Rospudy”. Jednak podjęta analiza wykazała, iż wszystkie działania zaplanowane w MPZP nie wpłyną negatywnie ani na siedlisko przyrodnicze, które tworzy jezioro Sumowo, ani na gatunki ryb bytujące w tym jeziorze (piskorz, różanka). Ustalenia MPZP nie stworzą nowych zagrożeń dla środowiska przyrodniczego, a wręcz przeciwnie - przyczynią się do przeciwdziałania i zapobiegania ich powstaniu.

Biorąc pod uwagę powyższe prognozowanie, negatywne trwale oddziaływania ustaleń planu na środowisko w tym aspekcie może dotyczyć jedynie ograniczenia powierzchni biologicznie czynnej. Rozwój zagospodarowania na obszarze planu powodować będzie ograniczenie terenów aktywnych biologicznie w ramach terenów przeznaczonych na cele budowlane. Tereny, na których obecnie występuje roślinność segetalna, ruderalna i spontaniczna będą zmniejszane w trakcie rozwoju poszczególnych terenów objętych granicami opracowania. Zespoły roślinności nieurządzonej zostaną zastąpione zespołami roślinności urządzonej towarzyszącej zabudowie i będą występować na powierzchniach o określonym procencie powierzchni biologicznie czynnej. W celu wzbogacenia przestrzeni obszaru opracowania w projekcie planu dla każdego terenu ustalono nakaz zachowania minimalnej powierzchni biologicznie czynnej. Ewentualne zmiany w świecie zwierząt w obszarze opracowania będą dotyczyć zamiany gatunków występujących w otwartych krajobrazach rolniczych na gatunki charakterystyczne dla obszarów zurbanizowanych.



#### **7.4 Oddziaływanie na wodę**

Plan zawiera zapisy o przyłączeniu terenów do miejskiej sieci wodno-kanalizacyjnej i skanalizowaniu obszaru objętego planem w systemie rozdzielczym do gminnego układu kanalizacyjnego, co ma na celu zapewnienie ochrony przed potencjalnym zanieczyszczeniem wód gruntowych. Niekontrolowany rozwój zabudowy w przypadku braku planu mógłby przyczynić się do powstania zagrożeń jakości tych wód.

#### **7.5 Oddziaływanie na powietrze**

W związku z nową zabudową mieszkaniową jednorodzinną, w okresach grzewczych należy spodziewać się zwiększonego udziału zanieczyszczenia powietrza na tych terenach. Również potencjalnym źródłem zanieczyszczeń powietrza mogą być tereny komunikacji. Należy jednak podkreślić, iż przed uciążliwościami związanymi z emisją zanieczyszczeń powietrza, tj. spalinami lub pyleniem wywołanym ruchem pojazdów chronić może odpowiednia szerokość pasa drogowego oraz jego właściwe zagospodarowanie.

W związku z powyższym w wyniku realizacji inwestycji zaplanowanych w miejscowym planie zagospodarowania, czystość powietrza nie powinna ulec znacznemu pogorszeniu. Na etapie realizacji zabudowy należy spodziewać się wzrostu zapylenia powietrza. Źródłem oddziaływania będą maszyny budowlane i pojazdy transportujące materiały służące do zaplanowanej inwestycji. Jest to jednak oddziaływanie mało znaczące, trwające tylko przez czas budowy.

#### **7.6 Oddziaływanie na powierzchnię ziemi**

Przeobrażenia powierzchni ziemi spowodowane są działalnością człowieka i dotyczą przede wszystkim przekształceń w zagospodarowaniu terenu – nowych obiektów budowlanych, ciągów komunikacyjnych, elementów infrastruktury technicznej. Mogą być one przyczyną degradacji ziemi. Problemem związanym z realizacją nowych inwestycji będzie likwidacja wierzchniej warstwy pokrywy glebowej. Dalsza degradacja może być związana z niewłaściwym magazynowaniem i usuwaniem odpadów stałych oraz odprowadzaniem ścieków w przypadku, gdy użytkownicy terenu nie zastosują się do zapisów miejscowego planu zagospodarowania przestrzennego.

Analizując obecny stan zainwestowania obszaru objętego opracowaniem, można wyciągnąć wnioski, że przyszłe zmiany powierzchni mające swój zapis w planie nie będą znaczące i rozległe. Odnosić się będą przede wszystkim do terenów, które do tej pory nie były zagospodarowane, a na których plan miejscowy przewiduje realizację nowej zabudowy.





### 7.7 Oddziaływanie na klimat

Nie przewiduje się znaczącego wpływu miejscowego planu zagospodarowania przestrzennego na klimat. Przekształcenia w tym zakresie będą miały jedynie charakter lokalny i będą ograniczać się do zmian mikroklimatycznych.

### 7.8 Oddziaływanie na zasoby naturalne

Na terenie objętym planem miejscowym brak jest złóż i obszarów posiadających status obszarów górniczych. Nie przewiduje się więc znaczącego wpływu ustaleń planu na zasoby naturalne.

### 7.9 Oddziaływanie na zabytki

W granicach opracowania planu znajduje się stanowisko archeologiczne oznaczone na rysunku planu symbolem 17-81/7 ( stanowisko archeologiczne zewidencjonowane na obszarze AZP 17-81, nr stanowiska w miejscowości – 9, nr stanowiska na obszarze – 7).

Przystępując do zagospodarowania terenu należy bezwzględnie zastosować się do zapisów planu odnoszących się do stanowiska.

### 7.10 Oddziaływanie na dobra materialne

Zaproponowane w miejscowym planie zagospodarowania przestrzennego działania będą przyczyniały się do poprawy sytuacji w odniesieniu do dóbr materialnych przez polepszenie ich stanu technicznego, wzrost funkcjonalności i użyteczności. Planowane zmiany wpłyną na wzrost dochodów gminy (opłaty planistyczne).

### 7.11 Ocena przewidywanego oddziaływania

Poniższa tabela 7.1 przedstawia ocenę przewidywanego znaczącego oddziaływania w zależności od typów oddziaływań.

Tab. 7.1 Ocena przewidywanego oddziaływania

Lp.	Typ oddziaływań	Etap realizacji inwestycji	Etap funkcjonowania
1.	bezpośrednie	<ul style="list-style-type: none"> <li>➤ lokalne uciążliwości związane ze zwiększonym ruchem pojazdów budowlanych,</li> <li>➤ zmniejszenie powierzchni biologicznie czynnej,</li> <li>➤ zmniejszenie powierzchni obszarów niezainwestowanych,</li> <li>➤ zanieczyszczenie powietrza spalinami,</li> </ul>	<ul style="list-style-type: none"> <li>➤ wzrost penetracji środowiska w związku z polepszeniem infrastruktury (łatwiejszy dostęp),</li> <li>➤ wzrost ilości odprowadzanych ścieków opadowych z powierzchni szczelnych,</li> <li>➤ wzrost ilości wytwarzanych odpadów,</li> <li>➤ rozszerzenie strefy oddziaływania</li> </ul>

PROGNOZA ODDZIAŁYWANIA NA ŚRODOWISKO DO MIEJSCOWEGO PLANU  
ZAGOSPODAROWANIA PRZESTRZENNEGO GMINY BAKALARZEWO  
W OBRĘBIE BAKALARZEWO



Lp.	Typ oddziaływań	Etap realizacji inwestycji	Etap funkcjonowania
		<ul style="list-style-type: none"> <li>➤ wzrost poziomu hałasu związanego z pracami budowlanymi (zabudowa kubaturowa, drogi – infrastruktura techniczna, itp.),</li> <li>➤ pylenie z powierzchni odkrytych, miejsc składowania materiałów sypkich i obiektów w budowie</li> </ul>	<ul style="list-style-type: none"> <li>hałasu „komunalno-bytowego”,</li> <li>➤ pogorszenie jakości powietrza spowodowanego sezonowym dogrzewaniem,</li> <li>➤ zmiana dotychczasowego krajobrazu.</li> </ul>
2.	pośrednie	<ul style="list-style-type: none"> <li>➤ nie występują lub brak znaczących oddziaływań</li> </ul>	<ul style="list-style-type: none"> <li>➤ poprawa jakości infrastruktury,</li> <li>➤ zmniejszenie hałasu komunikacyjnego,</li> <li>➤ generowanie ruchu pojazdów na terenach nowo zainwestowanych,</li> <li>➤ poprawienie jakości wód powierzchniowych i gruntowych oraz gleb po wprowadzeniu systemu kanalizacji</li> </ul>
3.	wtórne	<ul style="list-style-type: none"> <li>➤ nie występują lub brak znaczących oddziaływań</li> </ul>	<ul style="list-style-type: none"> <li>➤ nie występują lub brak znaczących oddziaływań</li> </ul>
4.	skumulowane	<ul style="list-style-type: none"> <li>➤ nie występują lub brak znaczących oddziaływań</li> </ul>	<ul style="list-style-type: none"> <li>➤ nie występują lub brak znaczących oddziaływań</li> </ul>
5.	krótkoterminowe	<ul style="list-style-type: none"> <li>➤ hałas budowlany,</li> <li>➤ zanieczyszczenie powietrza,</li> <li>➤ odpady budowlane,</li> <li>➤ pylenie z sypkich materiałów budowlanych</li> </ul>	<ul style="list-style-type: none"> <li>➤ nie występują lub brak znaczących oddziaływań w stosunku do stanu aktualnego zagospodarowania</li> </ul>
6.	średnioterminowe	<ul style="list-style-type: none"> <li>➤ zmniejszenie powierzchni biologicznie czynnej,</li> <li>➤ zmniejszenie powierzchni obszarów niezainwestowanych</li> </ul>	<ul style="list-style-type: none"> <li>➤ powiększenie się obszarów przekształconych antropogenicznie,</li> <li>➤ lokalne zmiany jakości krajobrazu,</li> <li>➤ zmniejszenie powierzchni obszarów niezainwestowanych,</li> </ul>
7.	długoterminowe	<ul style="list-style-type: none"> <li>➤ zmniejszenie powierzchni biologicznie czynnej</li> </ul>	<ul style="list-style-type: none"> <li>➤ zmiany fizykochemiczne gleb w obszarze inwestycji infrastrukturalnych i nowej zabudowy</li> </ul>
8.	stałe	<ul style="list-style-type: none"> <li>➤ zmiana ukształtowania powierzchni terenów</li> </ul>	<ul style="list-style-type: none"> <li>➤ powiększenie się obszarów przekształconych antropogenicznie,</li> <li>➤ lokalne zmiany jakości krajobrazu,</li> <li>➤ zmniejszenie powierzchni obszarów niezainwestowanych,</li> <li>➤ zmiany fizykochemiczne gleb w obszarze inwestycji infrastrukturalnych i nowej zabudowy</li> </ul>
9.	chwilowe	<ul style="list-style-type: none"> <li>➤ powstawanie odpadów „budowlanych” oraz gruntu z wykopów</li> </ul>	<ul style="list-style-type: none"> <li>➤ zwiększenie natężenia ruchu komunikacyjnego</li> </ul>

Źródło: Opracowanie własne

PROGNOZA ODDZIAŁYWANIA NA ŚRODOWISKO DO MIEJSCOWEGO PLANU  
ZAGOSPODAROWANIA PRZESTRZENNEGO GMINY BAKAŁARZEWO  
W OBRĘBIE BAKAŁARZEWO



Powyższe zmiany nie będą miały bezpośredniego wpływu na zasoby przyrodnicze i walory krajobrazowe chronione w ramach Obszaru Chronionego Krajobrazu „Dolina Rospudy” oraz obszaru Natura 2000 „Dolina Górnej Rospudy”.

Na etapie realizacji inwestycji należy eliminować ich ujemny wpływ na środowisko poprzez dobór i zastosowanie nowoczesnych, przyjaznych środowisku technologii i materiałów budowlanych. W trakcie budowy należy przestrzegać następujących zasad:

- teren budowy ograniczyć do niezbędnego minimum,
- roboty ziemne prowadzić w sposób nienaruszający stosunków gruntowo-wodnych,
- z powstałymi odpadami postępować zgodnie z aktualnie obowiązującymi przepisami,
- stosować materiały budowlane nieszkodliwe dla środowiska.

Oddziaływanie środowiskowe realizacji miejscowego planu zagospodarowania przestrzennego w warunkach normalnej jej eksploatacji wynikać będzie z faktu funkcjonowania istniejącej i projektowanej zabudowy:

- wytwarzania odpadów komunalnych,
- odprowadzenia ścieków bytowych,
- emisji hałasu.

**Teren dotychczas użytkowany rolniczo zostanie przekształcony. Miejscowy plan zagospodarowania przestrzennego uporządkuje tereny dotychczas niezainwestowane i wprowadzi ład przestrzenny. Dzięki temu uniknie się na danym obszarze degradacji chemicznej i fizycznej gleby wynikającej z ciągłych zabiegów agrotechnicznych i nawożenia. Również uniknie się zanieczyszczenia wód powierzchniowych i podziemnych nawozami. Nowo powstająca zabudowa będzie uporządkowana i powstanie w sposób kontrolowany i nierozproszony. W celu ochrony środowiska przyrodniczego zaleca się uporządkowanie terenu, wprowadzenie czystości i porządku oraz stworzenie terenów zielonych.**



## 8 Wpływ przewidzianych oddziaływań na obszar Natura 2000

Niewielki fragment zachodniej części projektu miejscowego planu zagospodarowania przestrzennego objęty jest obszarem Natura 2000 „Dolina Górnej Rospudy”. **Plan miejscowy uwzględnia ochronę obszarów Natura 2000 i innych obszarów objętych ochroną prawną, znajdujących się w jego bliskim sąsiedztwie. W wyniku realizacji ustaleń planu miejscowego nie przewiduje się znaczącego oddziaływania na te elementy środowiska.**

Przedmiotowy obszar MPZP jest w części położony na jeziorze Sumowo, które stanowi siedlisko przyrodnicze „starorzecza i naturalne eutroficzne zbiorniki wodne ze zbiorowiskami z *Nympheion, Potamion*” (kod 3150). W podrozdziale 2.2.1 zostały wymienione działania ochronne na owym siedlisku i analiza tych działań wraz z działaniami mającymi na celu realizację założeń MPZP zakłada, iż one nie kolidują ze sobą. Wszelkie działania prowadzone zgodnie z zapisami MPZP nie będą miały negatywnego wpływu na owe siedlisko, gdyż potencjalna uciążliwość zamknie się w granicach działki, na której planowana będzie inwestycja. W większej odległości od omawianego obszaru znajdują się także siedliska przyrodnicze rzeka Rospuda zaliczona do siedlisk „nizinne i podgórskie rzeki ze zbiorowiskami włosieniczników *Ranunculion fluitantis*” (kod 3260) oraz łągi wierzbowe, topolowe, olszowe i jesionowe (91E0, zlokalizowane głównie wokół rzeki), jednak ze względu na znaczną odległość, działania mające na celu realizację założeń planu nie będą miały na nie negatywnego wpływu.

Powyższe wnioski poparte są zapisami planu, które mówią m.in. o tym, iż:

- „1) zabrania się podejmowania działań mogących znacząco negatywnie oddziaływać na cele ochrony obszaru Natura 2000, w tym w szczególności: w istotny sposób pogorszyć stan siedlisk przyrodniczych oraz siedlisk gatunków roślin i zwierząt a także w istotny sposób wpłynąć negatywnie na gatunki, dla których został wyznaczony obszar Natura 2000;
- 2) ustala się granice uciążliwości dla zabudowy mieszkaniowej jednorodzinnej, pensjonatowej, zagrodowej i usługowej w granicach działki.”

Przeprowadzone badania terenowe, ze szczególnym uwzględnieniem obszarów chronionych (NATURA 2000) wykazały, iż na terenie objętym planem nie występują dziko żyjące zwierzęta, nory, legowiska oraz inne schronienia i miejsca rozrodu.



Przewidywane oddziaływanie na obszar Natura 2000 każdej funkcji terenu przedstawia tab.8.1.

**Tab. 8.1 Przewidywane oddziaływanie na obszar Natura 2000**

Poszczególne funkcje terenu	Oddziaływanie na obszar Natura 2000
MN, RM, MP	<p>Obszar Natura 2000 występuje tylko we fragmencie terenu 5 MN i troszkę większym fragmencie 1 MP. Pozostałe tereny przeznaczone pod funkcję mieszkaniową, zagrodową i pensjonatową znajdują się poza obszarem Natura 2000.</p> <p>Realizacja inwestycji zgodnie z zapisami planu, w tym odnoszącymi się do zasad ochrony środowiska, przyrody i krajobrazu kulturowego, nie powinna przynieść negatywnych skutków dla środowiska przyrodniczego i obszaru Natura 2000.</p> <p>Podstawą przyczyną generującą <u>ewentualne negatywne</u> skutki na faunę i florę może być wprowadzenie nowej zabudowy na terenach otwartych.</p> <p>Na tych obszarach, w wyniku realizacji zamierzeń, przewiduje się, że może nastąpić:</p> <ul style="list-style-type: none"> <li>• uprawa roślin ogrodowych,</li> <li>• zmniejszenie powierzchni niezabudowanych,</li> <li>• wzrost populacji gatunków zwierząt lubujących osiedla ludzkie,</li> <li>• wprowadzenie gatunków roślin obcych.</li> </ul> <p><u>Pozytywne</u> skutki przyniesie zachowanie określonej powierzchni biologicznie czynnej, zachowanie i uzupełnienie zieleni krajobrazowej i izolacyjnej. Zachowanie powierzchni biologicznie czynnej działki stwarza możliwości w zakresie kształtowania zieleni, w przypadku wprowadzenia przez inwestora zakrzaczeń, zieleni ozdobnej, drzew itp. możliwy jest wzrost bioróżnorodności w skali lokalnej (bez istotnego wpływu na ogół środowiska).</p>
U	<p>Obszar oznaczony na rysunku planu symbolem 1 U znajduje się poza granicami obszaru Natura 2000. Stopień przekształcenia środowiska, jaki nastąpi w wyniku zagospodarowania terenu zgodnie z <u>projektowanym mpzp</u> nie przyniesie negatywnego wpływu na obszar Natura 2000.</p>
UT	<p>Obszary oznaczone symbolami 1 UT i 2 UT znajdują się (nie w całości) na obszarze Natura 2000.</p> <p>Podstawą przyczyną generującą <u>ewentualne negatywne</u> skutki na faunę i florę może być wprowadzenie nowej zabudowy na terenach otwartych.</p> <p><u>Pozytywne</u> skutki przyniesie zachowanie wysokiej (80%) powierzchni biologicznie czynnej, zachowanie i uzupełnienie zieleni krajobrazowej i izolacyjnej.</p> <p>Ewentualne oddziaływanie na tereny sąsiednie, w tym zwłaszcza na teren 1 WS stanowiący cenne siedlisko przyrodnicze przedstawiono przy opisie funkcji 1 WS.</p>
ZR	<p>Część terenu 1 ZR pokryta jest obszarem Natura 2000.</p> <p>W zakresie przeznaczenia podstawowego wyznaczone tereny będą tworzyć kompleksy wielogatunkowej zieleni, w celu ochrony krajobrazu jeziornego.</p> <p>Bardzo wysoki udział powierzchni biologicznie czynnej na wyznaczonych terenach (nie mniejszy niż 85%) świadczy o tym, że zmiany które są tam planowane tylko nieznacznie wpłyną na środowisko przyrodnicze, zwłaszcza faunę i florę.</p>
ZP	<p>Obszar oznaczony na rysunku planu symbolem 1 U znajduje się poza granicami obszaru Natura 2000.</p> <p>W związku z tym, że wyznaczone tereny pozostają w dotychczasowym sposobie użytkowania, jako ważny element kształtowania krajobrazu i mikroklimatu, nie wpłyną jednocześnie negatywnie na roślinność i zwierzęta występujące na tym terenie.</p> <p>Stopień przekształcenia środowiska, jaki nastąpi w wyniku zagospodarowania terenu zgodnie z <u>projektowanym mpzp</u> nie przyniesie negatywnego wpływu na obszar Natura 2000.</p>

PROGNOZA ODDZIAŁYWANIA NA ŚRODOWISKO DO MIEJSCOWEGO PLANU  
ZAGOSPODAROWANIA PRZESTRZENNEGO GMINY BAKALARZEWO  
W OBRĘBIE BAKALARZEWO



WS	<p>Na terenie oznaczonym symbolem 1 WS występuje siedlisko przyrodnicze o kodzie 3150 – starorzeczka i naturalne eutroficzne zbiorniki wodne ze zbiorowiskami z Nympheion, cenne z punktu widzenia obszaru Natura 2000 „Dolina Górnej Rospudy”.</p> <p>Największą potencjalną ingerencją w środowisko przyrodnicze tego terenu może być ingerencja w ww. siedlisko przyrodnicze oraz gatunki ryb (różanka, piskorz), co związane będzie bezpośrednio z budową pomostu oraz realizacją nowej zabudowy.</p> <p>Należy podkreślić, iż w celu ochrony siedliska przyrodniczego znajdującego się na terenie 1 WS, zgodnie z zapisami planu na terenach 1 UT i 2 UT „budynki należy lokalizować zgodnie z nieprzekraczalną linią zabudowy w odległości minimum 20 m od linii brzegowej jeziora Sumowo”. Na pozostałych terenach ta odległość wynosi stanowczo więcej niż 20 m od linii brzegowej jeziora.</p> <p><u>Siedlisko 3150</u></p> <p>Powstanie terenów zabudowanych w bezpośrednim sąsiedztwie nie będzie miało negatywnego wpływu, ze względu przede wszystkim na wyznaczoną w planie linię zabudowy, która ogranicza powstanie ewentualnych skutków poprzez oddalenie od linii brzegowej jeziora. Ponadto plan zapewnia „odprowadzanie ścieków sanitarnych z poszczególnych obszarów przewiduje się docelowo w oparciu o system gminnej sieci kanalizacji sanitarnej.” Ponadto realizacja zamierzeń zaplanowanych w planie doprowadzi do zaprzestania użytkowania rolniczego terenów, a w zawiązku z tym uniknie się procesu eutrofizacji wód w następstwie intensyfikacji nawożenia upraw, co zalicza się do ewentualnych zagrożeń dla siedliska 3150.</p> <p><u>Realizacja planu wpłynie pozytywnie na cel ochrony siedliska</u>, ponieważ:</p> <p>1) głównym zadaniem związanym z ochroną czynną, opisanym w PZO jest „uregulowanie gospodarki wodno-ściekowej, a plan przewiduje realizację działań w tym zakresie.</p> <p>2) działaniem fakultatywnym jest z kolei utworzenie strefy buforowej wokół jeziora Sumowo. Liniami zabudowy ograniczono możliwość zabudowy budynkami. Na większości terenów zabudowę można lokalizować w znacznie większej odległości niż 5 m od linii brzegowej jeziora, co wpłynie pozytywnie na siedlisko.</p> <p><u>Różanka i piskorz</u></p> <p>Do zagrożeń dla tych gatunków zaliczono wszystkie działania ingerujące w dno i brzegi zbiorników wodnych.</p> <p>Pomost pływający, na który pozwala plan będzie konstrukcji drewnianej. Tego typu inwestycja może być w taki sposób zrealizowana, że nie będzie wymagała ingerencji w dno jeziora oraz regulacji linii brzegowej. Nie przewiduje się również zmiany ukształtowania terenu w celu montażu pomostu pływającego.</p> <p>W związku z planowaną inwestycją nie przewiduje się znaczącego oddziaływania na środowisko przyrodnicze, w tym cenne siedlisko przyrodnicze i gatunki chronione w ramach Natury 2000.</p>
ZL	<p>Obszar oznaczony na rysunku planu symbolem 1 ZL znajduje się w granicach obszaru Natura 2000.</p> <p><u>Pozytywne</u> skutki przyniesie zachowanie lasu i nieprzeznaczenie go na cele nieleśne.</p> <p>Zgodnie z zapisami planu „w zakresie przeznaczenia podstawowego wyznaczone tereny w MPZP pozostają w dotychczasowym sposobie użytkowania, jako ważny element kształtowania krajobrazu i mikroklimatu, z zakazem zabudowy”.</p>
R	<p>Obszar oznaczony na rysunku planu symbolem 1 R znajduje się poza granicami obszaru Natura 2000.</p> <p>Na terenach rolniczych oznaczonych symbolem 1 R w MPZP zabrania się wznoszenia zabudowy.</p> <p>Stopień przekształcenia środowiska, jaki nastąpi w wyniku zagospodarowania terenu zgodnie z <u>projektowanym mpzp</u> nie przyniesie negatywnego wpływu na obszar Natura 2000.</p>



PROGNOZA ODDZIAŁYWANIA NA ŚRODOWISKO DO MIEJSCOWEGO PLANU  
ZAGOSPODAROWANIA PRZESTRZENNEGO GMINY BAKALARZEWO  
W OBRĘBIE BAKALARZEWO



E	Obszar oznaczony na rysunku planu symbolem 1 E znajduje się poza obszarem Natura 2000. Stopień przekształcenia środowiska, jaki nastąpi w wyniku zagospodarowania terenu zgodnie z <u>projektowanym mpzp</u> nie przyniesie negatywnego wpływu na obszar Natura 2000.
K	Obszar oznaczony na rysunku planu symbolem 1 K znajduje się poza obszarem Natura 2000. W zakresie przeznaczenia podstawowego ustala się lokalizację przepompowni ścieków bytowych. W związku z wyznaczeniem tego terenu nie przewiduje się negatywnego oddziaływania na Naturę 2000, ponieważ przepompownia już istnieje ( <u>plan adaptuje stan istniejący</u> ). Ewentualnie jej rozbudowa może spowodować minimalne ubytki powierzchni biologicznie czynnej.
KP	Obszar oznaczony na rysunku planu symbolem 1 KP znajduje się poza obszarem Natura 2000. Stopień przekształcenia środowiska, jaki nastąpi w wyniku zagospodarowania terenu zgodnie z <u>projektowanym mpzp</u> nie przyniesie negatywnego wpływu na obszar Natura 2000. W wyniku budowy parkingu nastąpi zmniejszenie powierzchni biologicznie czynnej - zmniejszenie powierzchni naturalnych lub seminaturalnych występowania gatunków roślin i zwierząt.
KX	Ciąg pieszy 1 KX znajduje się prawie w całości na terenie Natura 2000. W związku z wyznaczeniem tego terenu nie przewiduje się negatywnego oddziaływania na Naturę 2000, ponieważ ciąg pieszy już istnieje ( <u>plan adaptuje stan istniejący</u> ). Ścieżka „Jaćwieska” powstała w 2009 r. z inicjatywy stowarzyszenia – Towarzystwa Przyjaciół Ziemi Bakalarzewskiej, którą tworzą mieszkańcy gminy.
KDD, KDX, KDW,	Projektowane drogi znajdują się poza obszarem Natura 2000. W wyniku realizacji dróg nastąpi zmniejszenie powierzchni biologicznie czynnej- zmniejszenie powierzchni naturalnych. Należy jednak podkreślić, iż drogi 1 KDD, 2 KDD i 3 KDD są drogami istniejącymi. Są to przy tym na tyle krótkie odcinki dróg że nie będą stanowiły bariery w migracji zwierząt.

Zródło: opracowanie własne

Biorąc pod uwagę powyższe nie przewiduje się znaczącego negatywnego oddziaływania na cele i przedmiot ochrony oraz integralność obszarów Natura 2000 w związku z realizacją ustaleń planu miejscowego. W związku z tym nie zachodzi również konieczność przedstawiania rozwiązań alternatywnych w związku celami ochronnymi obszarów Natura 2000.

W ramach analizy przewidywanych oddziaływań na Naturę 2000 wzięto pod uwagę działania ochronne dla siedliska przyrodniczego 3150 i uwzględnienie ich w mpzp.

**Tab. 8.2 Wykaz działań ochronnych dla siedliska przyrodniczego 3150 i uwzględnienie ich w projekcie planu**

Lp.	Działanie ochronne	Realizacja w miejscowym planie zagospodarowania przestrzennego
1	Uregulowanie gospodarki wodno-ściekowej. Budowa lub uzupełnienie istniejącej kanalizacji sanitarnej lub oczyszczalni przydomowych w gminach, w których znajduje się jezioro.  Termin wykonania: w okresie obowiązywania planu zadań ochronnych	Realizacja planu wpłynie pozytywnie na cel ochrony siedliska. Plan przewiduje realizację działań w następującym zakresie: <i>„ -zaopatrzenie w wodę poszczególnych obszarów przewiduje się docelowo pokryć z gminnego systemu wodociągowego; -odprowadzanie ścieków sanitarnych z poszczególnych obszarów przewiduje się docelowo w oparciu o system</i>

PROGNOZA ODDZIAŁYWANIA NA ŚRODOWISKO DO MIEJSCOWEGO PLANU  
ZAGOSPODAROWANIA PRZESTRZENNEGO GMINY BAKALARZEWO  
W OBRĘBIE BAKALARZEWO



	zwanego dalej „PZO”.	<i>gminnej sieci kanalizacji sanitarnej;”</i>
2	<p>Działanie fakultatywne.</p> <p>Utworzenie strefy buforowej wokół jeziora. Utworzenie min. 5-metrowej strefy buforowej wokół linii brzegowej jeziora, na podłożu mineralnym, w sąsiedztwie gruntów rolnych, trwałych użytków zielonych i działek zabudowanych, w tym działek budowlanych, rekreacyjnych i gruntów rolnych zabudowanych; wykaszanie co min. 2 lata i nie częściej niż raz w roku, z usunięciem biomasy, wymóg pozostawiania drzew i krzewów.</p> <p>Termin wykonania: w ciągu 5 lat od ustanowienia PZO.</p>	<p>Plan respektuje działanie ochronne.</p> <p>Liniami zabudowy ograniczono możliwość zabudowy budynkami. Na wszystkich terenach zabudowę można lokalizować w znacznie większej odległości niż 5 m (30-50 m) od linii brzegowej jeziora, co wpłynie pozytywnie na ochronę siedliska.</p>
3	<p>Ochrona siedliska.</p> <p>Zakaz zmiany przeznaczenia gruntów na cele nierolnicze i nieleśne w wyznaczonej strefie.</p> <p>Termin wykonania: w okresie obowiązywania PZO.</p>	<p>Na rysunku planu wyznaczono strefę z zakazem zmiany przeznaczenia gruntów na cele nierolnicze i nieleśne.</p> <p>W zakres tej strefy wchodzi następujące przeznaczenia terenu wyznaczone w mpzp: 1 WS i fragment 1 KX.</p> <p>Jednak w przypadku ciągu 1 KX zakazy te nie mają zastosowania, ponieważ ciąg 1 KX już istnieje. (<u>plan adaptuje stan istniejący, a więc nie dokonuje zmiany przeznaczenia</u>). Ścieżka „Jaćwieska” powstała w 2009 r. z inicjatywy stowarzyszenia – Towarzystwa Przyjaciół Ziemi Bakalarzewskiej, którą tworzą mieszkańcy gminy.</p> <p>Należy podkreślić, że teren należący do gminy, oznaczony symbolami 1 UT, 2 UT i 1 KX jest już w jakimś stopniu zainwestowany. <u>W żaden sposób nie można powiedzieć, że jest użytkowany rolniczo czy leśnie.</u></p> <p>Urządzono na nim boisko do piłki plażowej, wiatę, ławeczki, zbudowano ścieżkę „Jaćwieską” (oznaczoną symbolem 1 KX) prowadzącą pomiędzy wyznaczonymi w mpzp terenami 1 UT i 2 UT i ciągnąca się wzdłuż jeziora Sumowo. Ciąg wyłożony jest kostką granitową (ryc.8.1. i 8.2).</p>
4	<p>Kontrola legalności istniejących budynków i innych budowli nad jeziorami</p> <p>Sprawdzenie legalności istniejących budynków i innych budowli (w tym konstrukcji sanitarnych) w odległości 100 m od linii brzegowej jeziora.</p> <p>Termin wykonania: w okresie obowiązywania PZO.</p>	<p>Odpowiedzialnymi jednostkami są: Powiatowy Inspektor Nadzoru Budowlanego Powiatu Ziemskiego Suwałki, gminy, Regionalny Zarząd Gospodarki Wodnej.</p> <p>Nie jest to zadanie, które można by odnieść do planowania i zagospodarowania przestrzennego terenu. Pomimo to plan uwzględnia poprzez ogólne zapisy odnoszące się do działania:</p> <p>„W celu ochrony siedliska zakazuje się podejmowania działań, które naruszają stan jego ochrony oraz ustala się konieczność przestrzegania działań ochronnych wyszczególnionych w Planie Zadań Ochronnych.”</p> <p>W obszarze mpzp w odległości 100 m od linii brzegowej jeziora nie ma obecnie zabudowy oprócz wiaty postawionej na działce gminnej.</p>
5	<p>Zapewnienie struktury ichtiofauny z dominacją gatunków drapieżnych poprzez zarybianie tymi gatunkami.</p> <p>Termin wykonania: w okresie obowiązywania PZO.</p>	<p>Odpowiedzialnymi jednostkami są: Polski Związek Wędkarski zwany dalej „PZW”, dzierżawcy jezior.</p> <p>Nie jest to zadanie, które można by odnieść do planowania i zagospodarowania przestrzennego terenu. Pomimo to plan uwzględnia poprzez ogólne zapisy odnoszące się do działania:</p>

PROGNOZA ODDZIAŁYWANIA NA ŚRODOWISKO DO MIEJSCOWEGO PLANU  
ZAGOSPODAROWANIA PRZESTRZENNEGO GMINY BAKALARZEWO  
W OBRĘBIE BAKALARZEWO



		„W celu ochrony siedliska zakazuje się podejmowania działań, które naruszają stan jego ochrony oraz ustala się konieczność przestrzegania działań ochronnych wyszczególnionych w Planie Zadań Ochronnych.”
6	<p>Uregulowanie gospodarki leśnej na zboczach przylegających do jeziora. Wyłączyć z użytkowania o ile nie zagraża to trwałości funkcjonowania lasu, dopuszczalna rębnia ciągła o długim lub bardzo długim okresie odnowienia.</p> <p>Termin wykonania: w okresie obowiązywania PZO</p>	Zgodnie z załącznikiem 5 i 7 do zarządzenia Nr 24/2013 Regionalnego Dyrektora Ochrony Środowiska w Białymstoku z dnia 9 grudnia 2013 r. zadanie nie dotyczy obszaru mpzp
7	<p>Wykluczenie niszczenia szuwarów nadbrzeżnych jeziora. Zakaz wyrównywania gruntu, zasypywania, podsiewania, nawożenia, zaorywania oraz wznoszenia jakichkolwiek konstrukcji (z wyłączeniem drewnianych pomostów i ławek) w strefie szuwaru oraz do 20 metrów od linii brzegowej jeziora.</p> <p>Termin wykonania: w okresie obowiązywania PZO.</p>	<p>Plan respektuje działanie ochronne. Liniami zabudowy ograniczono możliwość zabudowy budynkami. Na większości terenów zabudowę można lokalizować w znacznie większej odległości niż 5m (30-50 m) od linii brzegowej jeziora, co wpłynie pozytywnie na siedlisko.</p> <p>W strefie 20 m od linii brzegowej jeziora planuje się jedynie budowę pomostu, co jest zgodne z zapisami PZO. Ciąg 1 KX już istnieje. <u>plan adaptuje stan istniejący</u>. Ścieżka „Jaćwieska” powstała w 2009 r. z inicjatywy stowarzyszenia – Towarzystwa Przyjaciół Ziemi Bakalarzewskiej, którą tworzą mieszkańcy gminy.</p> <p>Pomost jaki planuje się w ramach realizacji ogólnodostępnej plaży będzie konstrukcją drewnianej, pływającej. Tego typu inwestycja może być w taki sposób zrealizowana, że nie będzie wymagała ingerencji w dno jeziora, uniknie niszczenia szuwarów oraz regulacji linii brzegowej. Nie przewiduje się również zmiany ukształtowania terenu w celu montażu pomostu pływającego.</p> <p>Plan uwzględnia ochronę roślinności przybrzeżnej (w tym szuwarów) poprzez zapisy w § 4: „W obszarze 1 UT zabrania się zmiany linii brzegowej jeziora. W obszarze 1 UT wprowadza się nakaz zachowania naturalnie występującej roślinności.”</p>

Źródło: opracowanie własne



PROGNOZA ODDZIAŁYWANIA NA ŚRODOWISKO DO MIEJSCOWEGO PLANU  
ZAGOSPODAROWANIA PRZESTRZENNEGO GMINY BAKALARZEWO  
W OBRĘBIE BAKALARZEWO



Ryc. 8.1 Widok na teren oznaczony na rysunku planu symbolem 2 UT



Ryc. 8.2 Widok na teren oznaczony na rysunku planu symbolem 1 UT



PROGNOZA ODDZIAŁYWANIA NA ŚRODOWISKO DO MIEJSCOWEGO PLANU  
ZAGOSPODAROWANIA PRZESTRZENNEGO GMINY BAKAŁARZEWO  
W OBRĘBIE BAKAŁARZEWO



Jak wynika z powyższej tabeli zmiana miejscowego planu zagospodarowania przestrzennego uwzględnia działania ochronne wyznaczone w Planie Zadań Ochronnych. W celu ochrony siedliska zakazuje się podejmowania działań, które naruszają stan jego ochrony oraz ustala się konieczność przestrzegania działań ochronnych wyszczególnionych w Planie Zadań Ochronnych.

**Prace dotyczące realizacji przedsięwzięcia, jak i eksploatacja nie spowodują zjawisk w środowisku przyrodniczym, które mogłyby wywrzeć znaczące oddziaływanie na obszar Natura 2000. Nie przewiduje się oddziaływań znacząco negatywnych tj. powodujących zasadniczą zmianę określonych parametrów jakości środowiska, zagrożenia dla liczebności i bioróżnorodności gatunków, istotnych bariery dla migracji, zagrożenia dla obszarów przyrodniczo cennych, w tym dla celu i przedmiotu ochrony obszarów Natura 2000 oraz integralności tego obszaru. Nie istnieją również inne źródła oddziaływań, które w powiązaniu z planowanym przedsięwzięciem mogą wywołać efekt skumulowany w postaci wpływu na obszar Natura 2000.**

Powyższe stwierdzenia są uwarunkowane wypełnieniem wszystkich nakazów i zakazów Planu. **Efektywne i pełne wdrożenie ustaleń Planu zagospodarowania przestrzennego powinno stanowić wystarczające zabezpieczenie przed potencjalnymi negatywnymi, przyszłymi zmianami w środowisku przyrodniczym.**



## **9 Rozwiązania mające na celu zapobieganie, ograniczanie lub kompensację przyrodniczą negatywnych oddziaływań na środowisko, mogących być rezultatem realizacji projektu planu, w szczególności na cele i przedmiot ochrony obszaru Natura 2000 oraz integralność tego obszaru.**

W celu ograniczenia negatywnego oddziaływania na środowisko plan miejscowy ustala działania oparte głównie na zasadzie zrównoważonego rozwoju. W swoich założeniach wprowadza rozwiązania najbardziej korzystne dla istniejącego na analizowanym obszarze środowiska przyrodniczego, kulturowego, a także dla mieszkańców.

W miejscowym planie zagospodarowania przestrzennego:

- ustalono minimalną powierzchnię biologicznie czynną o wartości określonej według ustaleń szczegółowych dla poszczególnych terenów,
- określono sposób zaopatrzenia obiektów w energię ciepłą mając na względzie minimalizację emisji gazów i pyłów do atmosfery,
- określono sposób odprowadzania ścieków (przyłączenie do gminnej sieci kanalizacji sanitarnej),
- do czasu realizacji sieci wodno-kanalizacyjnej dopuszczono zaopatrzenie w wodę we własnym zakresie oraz odprowadzanie ścieków do szczelnych zbiorników oczyszczanych okresowo,
- określono maksymalne wysokości zabudowy.

Ponadto teren oznaczony symbolem 1 WS stanowi jednocześnie cenne siedlisko przyrodnicze (starorzecza i naturalne eutroficzne zbiorniki wodne ze zbiorowiskami z *Nympheion*, *Potamion*) (kod 3150). W związku z tym należy obligatoryjnie przestrzegać działań ochronnych wyszczególnionych w Planie Zadań Ochronnych.

W miejscowym planie zagospodarowania przestrzennego ustalono minimalną powierzchnię biologicznie czynną o wartości określonej według ustaleń szczegółowych dla poszczególnych terenów. Nowa zabudowa będzie realizowana w zwartych układach przestrzennych, w odpowiedniej odległości od sąsiadujących lasów i brzegu jeziora. Na omawianym obszarze zakazano lokalizacji inwestycji mogących znacząco oddziaływać na środowisko, poza określonymi wyjątkami. Na obszarze objętym planem obowiązują przepisy ustawy z dnia 16 kwietnia 2004 r. o ochronie przyrody (t.j. Dz. U. z 2013 r., poz. 627 z późn. zm.) z uwagi na lokalizację Obszaru Chronionego Krajobrazu „Dolina Rospudy”, oraz Plan Zadań Ochronnych dla obszaru Natura 2000 „Dolina Górnej Rospudy”.





## **10 Rozwiązania alternatywne do rozwiązań zawartych w projektowanym dokumencie**

Przyjęte w projekcie miejscowego planu zagospodarowania przestrzennego rozwiązania dotyczące przyszłego zagospodarowania terenu są zgodne z zapisami Studium uwarunkowań i kierunków zagospodarowania przestrzennego gminy Bakalarzewo.

Projekt miejscowego planu zagospodarowania przestrzennego uwzględnia uwarunkowania środowiska, eksponuje potrzebę ochrony i wzbogacenia istniejących walorów przyrodniczo-krajobrazowych, uwypukla konieczność zabezpieczenia zdrowia i życia mieszkańców tego terenu. Zapisy planu są zgodne z przepisami prawa w zakresie m.in. ochrony środowiska, ochrony przyrody, ochrony gatunków rolnych i leśnych oraz innymi przepisami szczególnymi, dlatego też nie proponuje się rozwiązań alternatywnych aniżeli te, które zostały zaproponowane w projekcie planu.



## Spis literatury

1. J. Kondracki, Geografia Regionalna Polski, PWN, Warszawa 2009.
2. Studium dla potrzeb planów ochrony przeciwpowodziowej, Warszawa 2006
3. Zmiana studium uwarunkowań i kierunków zagospodarowania przestrzennego gminy Bakalarzewo, Bakalarzewo 2008
4. Informacja Podlaskiego Wojewódzkiego Inspektora Ochrony Środowiska o stanie środowiska na terenie powiatów: suwalskiego grodzkiego i suwalskiego ziemskiego w 2011 roku, Suwałki 2012
5. Natura 2000 standardowy formularz danych- „Dolina Górnej Rospudy”, 2009
6. Raport o stanie środowiska województwa podlaskiego w latach 2011-2012, Białystok 2013
7. Plan gospodarki odpadami dla gminy Bakalarzewo, Bakalarzewo 2004
8. Plan rozwoju lokalnego gminy Bakalarzewo, Bakalarzewo 2004
9. Program ochrony środowiska dla gminy Bakalarzewo, Bakalarzewo 2004
10. Dostępne strony internetowe:
  - [www.psh.gov.pl](http://www.psh.gov.pl)
  - [www.rzgw.gda.pl](http://www.rzgw.gda.pl)
  - [lex.online.wolterskluwer.pl](http://lex.online.wolterskluwer.pl)
  - [geoserwis.gdos.gov.pl](http://geoserwis.gdos.gov.pl)
  - [bip.bialystok.rdos.gov.pl](http://bip.bialystok.rdos.gov.pl)
  - [natura2000.gdos.gov.pl](http://natura2000.gdos.gov.pl)
  - [www.stat.gov.pl](http://www.stat.gov.pl)
  - [www.bakalarzewo.pl](http://www.bakalarzewo.pl)
  - <http://www.biuletyn.net/nt-bin/start.asp?podmiot=bakalarzewo/>