

Uchwała
Rady Gminy Nowy Żmigród
z dnia

w sprawie uchwalenia Roczego programu współpracy Gminy Nowy Żmigród z organizacjami pozarządowymi i innymi podmiotami prowadzącymi działalność pożytku publicznego na 2022 r.

Na podstawie art. 7 ust. 1 , pkt 19 i art. 18 ust. 2 pkt 15 ustawy z dnia 8 marca 1990 r. o samorządzie gminnym (tekst jednolity : Dz.U. z 2021 r., poz. 1372 ze zm.) oraz art. 5a ust.1 ustawy z dnia 24 kwietnia 2003 r. o działalności pożytku publicznego i o wolontariacie (tekst jednolity : Dz.U. z 2020 r., poz. 1057 ze zm.).

Rada Gminy uchwała , co następuje :

§1 Uchwała się roczny program współpracy Gminy Nowy Żmigród z organizacjami pozarządowymi oraz z podmiotami, o których mowa w art. 3 ust. 3 ustawy z dnia 24 kwietnia 2003 r.o działalności pożytku publicznego i o wolontariacie (Dz.U. z 2020 r., poz. 1057 z późn. zm.) na 2022 r. w brzmieniu jak w załączniku do Uchwały .

§ 2 Wykonanie uchwały zleca się Wójtowi Gminy Nowy Żmigród .

§ 3 Uchwała wchodzi w życie z dniem podjęcia.



Załącznik do Uchwały Nr
Rady Gminy Nowy Żmigród
z dnia

ROZNY PROGRAM WSPÓŁPRACY GMINY NOWY ŻMIGRÓD Z ORGANIZACJAMI POZARZĄDOWYMI ORAZ INNYMI PODMIOTAMI PROWADZĄCYMI DZIAŁALNOŚĆ POŻYTKU PUBLICZNEGO NA 2022 ROK.

Postanowienia ogólne

1. Program reguluje współpracę między Gminą Nowy Żmigród a organizacjami pozarządowymi w zakresie planowania, inicjowania i realizacji zadań publicznych na terenie Gminy, na rzecz jej mieszkańców.
2. Program dotyczy organizacji pozarządowych, prowadzących działalność na terenie Gminy lub na rzecz jej mieszkańców, których cele statutowe przewidują realizowanie działalności pożytku publicznego w zakresie odpowiadającym zadaniom Gminy Nowy Żmigród.
3. Program realizowany będzie w okresie od 1 stycznia 2022r. do 31 grudnia 2022r.

I. Cele Roczno Programu Współpracy

- a) Wzmocnienie potencjału Organizacji,
- b) Rozwijanie partnerstwa publiczno – społecznego,
- c) Wspieranie inicjatyw, nowatorskich pomysłów i rozwiązań zwiększających świadomość społeczeństwa obywatelskiego.

1. Cel główny

Celem głównym programu jest kształtowanie społeczeństwa obywatelskiego i rozwiązywanie problemów społecznych w środowisku lokalnym poprzez budowanie partnerstwa pomiędzy Gminą Nowy Żmigród a organizacjami pozarządowymi oraz podmiotami prowadzącymi działalność pożytku publicznego.

2. Cele szczegółowe

Celami szczegółowymi programu są:

- umacnianie w społecznej świadomości poczucia odpowiedzialności za rozwój lokalnego środowiska,
- poprawa jakości życia, poprzez pełniejsze zaspokajanie potrzeb mieszkańców Gminy Nowy Żmigród,
- integracja podmiotów realizujących zadania publiczne,
- prezentacja dorobku sektora i promowanie jego osiągnięć,
- wzmocnienie potencjału organizacji pozarządowych.

II. Zakres przedmiotowy współpracy Gminy Nowy Żmigród z organizacjami pozarządowymi w 2021 roku

1. Gmina Nowy Żmigród współpracuje z organizacjami pozarządowymi i innymi podmiotami w sferze zadań publicznych, które zostały wymienione szczegółowo w art. 4 ust. 1 ustawy z dnia 24 kwietnia 2003r. o działalności pożytku publicznego i o wolontariacie.
2. W 2021 roku we współpracy z organizacjami pozarządowymi realizowane będą priorytetowe zadania publiczne w wymienionym niżej zakresie:
 - 1) wspierania i upowszechniania kultury fizycznej,
 - 2) przeciwdziałania uzależnieniom i patologiom społecznym,
 - 3) pomocy społecznej, w tym pomocy rodzinom i osobom w trudnej sytuacji życiowej oraz wyrównywania szans tych rodzin i osób,
 - 4) podtrzymywania i upowszechniania tradycji narodowej, pielęgnowania polskości oraz rozwoju świadomości narodowej, obywatelskiej kulturowej,
 - 5) działalności na rzecz osób w wieku emerytalnym,
 - 6) kultury, sztuki, ochrony dóbr kultury i dziedzictwa narodowego,
 - 7) turystyki i krajoznawstwa,
 - 8) wypoczynku dzieci i młodzieży
 - 9) działalności na rzecz rodziny, macierzyństwa, rodzicielstwa, upowszechniania i ochrony praw dziecka,
 - 10) ochrony i promocji zdrowia,
 - 11) ratownictwa i ochrony ludności.

III. Formy i warunki współpracy

Przedmiotem współpracy jest realizacja zadań publicznych, o których mowa w art.4 ust.1 ustawy. Współpraca przybiera formy pozafinansowe oraz finansowe.

A. Współpraca finansowa

1. Finansowe formy współpracy Gminy Nowy Żmigród z organizacjami pozarządowymi i innymi podmiotami polegają na zleceniu realizacji zadań publicznych, o których mowa w art.5 ust.2 pkt 1 ustawy, jako zadań zleconych w rozumieniu art. 127 ust.1 pkt 1 lit. e) , art. 151 ust.1 oraz art.221 ustawy z dnia 27 sierpnia 2009r. o finansach publicznych (Dz.U. z 2019 poz. 869) , może mieć formy :
 - powierzenia wykonania zadania publicznego wraz z udzieleniem dotacji na finansowanie jego realizacji,
 - wspieranie takiego zadania wraz z udzielenie dotacji na dofinansowanie jego realizacji .
2. Podstawowym trybem zlecenia wykonania zadań publicznych organizacjom pozarządowym jest otwarty konkurs ofert.
3. Na wniosek organizacji pozarządowej Wójt Gminy może zlecić realizację zadania publicznego z pominięciem otwartego konkursu ofert, pod warunkiem spełnienia przesłanek określonych w art. 19a ust. 1 ustawy.
4. Organizacje pozarządowe mogą z własnej inicjatywy złożyć ofertę realizacji zadań publicznych również takich, które dotychczas były realizowane w inny sposób, w tym przez organy administracji publicznej. Tryb postępowania w takim przypadku określa art. 12 ustawy.

5. Otwarte konkursy ofert ogłasza Wójt Gminy.
6. Wójt Gminy określa każdorazowo w ogłoszeniu konkursowym szczegółowe warunki konkursu.
7. Otwarte konkursy ofert rozstrzyga Wójt, po zasięgnięciu opinii Komisji Konkursowych, powoływanych w trybie i działających według zasad określonych w pkt VIII.
8. Zlecone zadania publiczne realizowane są na podstawie umów, zgodnie z ich zapisami.
9. Prawidłowość realizacji zadań publicznych, a w szczególności ich zgodność z zapisami umów, podlega kontroli wydziałów i jednostek merytorycznych.
10. Podstawą rozliczenia dotacji jest wykonanie zadania publicznego w zakresie i w terminach określonych w umowie, odpowiednie udokumentowanie poszczególnych działań oraz wydatków związanych z ich realizacją, a także złożenie sprawozdania z wykonania zadania.

B. Współpraca poza finansowa

Gmina Nowy Żmigród podejmuje współpracę z organizacjami w formie:

- udostępniania lokali na spotkania, szkolenia, konferencje;
- współpracy z organizacjami w zakresie pozyskiwania przez nie z różnych źródeł środków finansowych;
- wzajemnego informowania o planowanych kierunkach działalności i realizowanych zadaniach, w szczególności poprzez publikowanie informacji na stronach internetowych Urzędu Gminy Nowy Żmigród ;
- organizowania szkoleń i udzielania pomocy merytorycznej organizacjom;

IV. Zasady współpracy

Współpraca pomiędzy Gminą a organizacjami pozarządowymi odbywa się na zasadach:

- **partnerstwa** - organizacje jako równoprawni partnerzy Gminy, na zasadach i w formie określonej w ustawie oraz zgodnie z trybem wynikającym z odrębnych przepisów, uczestniczą w identyfikowaniu i definiowaniu problemów społecznych, ich rozwiązywaniu oraz wykonywaniu zadań publicznych;
- **pomocniczości** - zgodnie z którą Gmina współpracuje z organizacjami pozarządowymi umożliwiając im realizację zadań publicznych na zasadach określonych w ustawie;
- **efektywności** - w myśl której Gmina i organizacje pozarządowe wspólnie dążą do osiągnięcia możliwie najlepszych rezultatów realizacji zadań publicznych;
- **jawności** - zgodnie z którą Gmina udostępnia współpracującym z nią organizacjom pozarządowym informacje o zamiarach i celach realizowanych zadań publicznych, mogących stanowić przedmiot współpracy oraz zapewnia przejrzystość procedur wyboru realizatorów zadań publicznych;
- **suwerenności stron** - oznaczającej respektowanie podmiotowości i niezależności względem siebie podmiotów Programu oraz prawo do odrębności w samodzielnym definiowaniu i rozwiązywaniu problemów społecznych, w tym należących do sfery zadań publicznych, zgodnie z obowiązującymi przepisami prawa;
- **uczciwej konkurencji** - w myśl której Gmina i organizacje pozarządowe zakładają kształtowanie przejrzystych zasad współpracy opartych na równym traktowaniu wszystkich podmiotów ubiegających się o możliwość realizacji zadań publicznych.

V. Okres realizacji programu

Gmina Nowy Żmigród realizuje zadania publiczne we współpracy z podmiotami prowadzącymi działalność pożytku publicznego na podstawie rocznego programu współpracy i działania te obejmują rok kalendarzowy 2022.

VI. Wysokość środków przeznaczonych na realizację programu

Gmina Nowy Żmigród współpracuje z organizacjami pozarządowymi oraz podmiotami pożytku publicznego w ramach uchwalonego rocznego programu współpracy na rok 2022 i przeznacza środki finansowe w wysokości określonej Uchwałą Budżetową.

VII. Sposób oceny realizacji programu współpracy

Gmina Nowy Żmigród w trakcie wykonywania zadania przez organizacje pozarządowe oraz podmioty wymienione w art.3 ust.3 „Ustawy” sprawuje kontrolę prawidłowości wykonywania zadania, w tym wydatkowania przekazanych na realizację celu środków finansowych.

W ramach kontroli upoważniony pracownik Urzędu może badać dokumenty i inne nośniki informacji, które mają lub mogą mieć znaczenie dla oceny prawidłowości wykonywania zadania. Kontrolowany na żądanie kontrolującego jest zobowiązany dostarczyć lub udostępnić dokumenty i inne nośniki informacji w terminie określonym przez sprawdzającego.

Prawo do kontroli przysługuje upoważnionemu pracownikowi Urzędu zarówno w siedzibach jednostek, którym w ramach konkursu czy też trybu małych zleceń wskazano realizację zadania jak i w miejscach realizacji zadań. Urząd może żądać częściowych sprawozdań z wykonywanych zadań, a jednostki realizujące zlecone zadania zobowiązane są do prowadzenia wyodrębnionej dokumentacji finansowo – księgowej środków finansowych otrzymanych na realizację zadania zgodnie z zasadami wynikającymi z „Ustawy”.

VIII. Tryb powołania i zasady działania Komisji Konkursowej do oceny ofert w otwartym konkursie ofert

Komisja konkursowa i jej przewodniczący powoływana jest zarządzeniem Wójta Gminy Nowy Żmigród, niezwłocznie po zamknięciu konkursu ofert.

W skład komisji wchodzi:

1. Przedstawiciele organu wykonawczego,
2. Reprezentant organizacji pozarządowych.

W skład komisji mogą również zasiadać, z głosem doradczym, osoby posiadające specjalistyczną wiedzę w dziedzinie obejmującej zakres zadań publicznych, których konkurs dotyczy.

Komisja konkursowa działa w oparciu o właściwe ustawy oraz zasady: pomocniczości, suwerenności stron, partnerstwa, efektywności, uczciwej konkurencji i jawności. W trybie konkursowym dokonuje oceny i kwalifikacji ofert.

Komisja konkursowa przy rozpatrywaniu ofert:

- ocenia możliwość realizacji zadania przez organizacje pozarządową, podmioty wymienione w art.3 ust. 3 „Ustawy” oraz jednostki organizacyjne podległe organom administracji publicznej lub przez nie nadzorowane;

- ocenia przedstawioną kalkulację kosztów realizacji zadania, w tym w odniesieniu do zakresu rzeczowego zadania;
- uwzględnia wysokość środków publicznych przeznaczonych na realizację zadania;
- ocenia proponowaną jakość wykonania zadania i kwalifikacje osób przy udziale, których wnioskodawca będzie realizował zadanie publiczne;
- uwzględnia planowany przez organizację pozarządową lub podmioty wymienione w art.3 ust.3 „Ustawy” udział środków własnych lub środków pochodzących z innych źródeł na realizację zadania publicznego;
- uwzględnia planowany przez organizację pozarządową lub podmioty wymienione w art.3 ust.3 „Ustawy” wkład rzeczowy, osobowy, w tym świadczenia wolontariuszy i pracę społeczną członków;
- uwzględnia analizę i ocenę realizacji zleconych zadań publicznych w przypadku organizacji pozarządowej lub podmiotów wymienionych w art.3 ust.3 „Ustawy”, które w latach poprzednich realizowały zlecone zadania publiczne, biorąc pod uwagę rzetelność i terminowość oraz sposób rozliczenia otrzymanych na ten cel środków.

O środki w ramach współpracy mogą ubiegać się wyłącznie organizacje prowadzące działalność dla mieszkańców Gminy Nowy Żmigród, które zaspakajają ich ważne potrzeby. Podstawowym kryterium decydującym o udzielaniu przez gminę wsparcia dla organizacji jest działalność na rzecz Gminy Nowy Żmigród i jej mieszkańców. Ogłoszenie o konkursie zgodnie z ustawą zostanie zamieszczone na: tablicy ogłoszeń, BIP, stronie internetowej Gminy Nowy Żmigród.

IX. Informacja o sposobie tworzenia programu oraz o przebiegu konsultacji .

Projekt Programu został umieszczony na stronie internetowej Urzędu Gminy Nowy Żmigród, w Biuletynie Informacji Publicznej oraz przesłany do organizacji pozarządowych i podmiotów wymienionych w art.3 ust.3 ustawy z adnotacją o możliwości przekazywania uwag i spostrzeżeń w formie pisemnej, elektronicznej na adres sylwia@nowyzmigrod.eu lub telefonicznie pod nr (013) 44 826 09 .



UCHWAŁA Nr
Rady Gminy Nowy Żmigród
z dnia 2021r .

w sprawie ustanowienia pomnika przyrody

Na podstawie art. 7 ust.1 pkt 1 i art. 18 ust. 2 pkt 15 ustawy z dnia 8 marca 1990 r. o samorządzie gminnym (Dz. U. z 2021 r., poz. 1372) oraz art. 44 ust. 1 i 2 ustawy z dnia 16 kwietnia 2004 r. o ochronie przyrody (Dz.U. z 2021 r. poz. 1098) po uzgodnieniu z Regionalnym Dyrektorem Ochrony Środowiska w Rzeszowie

Rada Gminy Nowy Żmigród uchwała, co następuje:

§ 1. 1. Ustanawia się pomnikiem przyrody drzewo gatunku cis pospolity (*Taxus baccata L.*) o obwodzie pnia 201cm, wysokości 15m, szerokości korony ok. 10m, wieku ok. 200 lat, rosnące na terenie działki o nr ewid. 1196 położonej w miejscowości Łysa Góra, na terenie Gminy Nowy Żmigród, w powiecie jasielskim.

2. Pomnikowi przyrody nadaje się nazwę „Cis Iwo”.

3. Mapa przedstawiająca lokalizację pomnika przyrody, o którym mowa w ust. 1, stanowi załącznik nr 1 do uchwały.

§ 2. Ustanowienie pomnikiem przyrody drzewa wymienionego w § 1 uchwały ma na celu ochronę tworów przyrody ożywionej, charakteryzujących się wyjątkowymi walorami przyrodniczymi i krajobrazowymi, a także szczególnymi cechami osobniczymi, takimi jak pokrój, rozmiar i wiek.

§ 3. W stosunku do pomnika przyrody, o którym mowa w § 1, w ramach ochrony czynnej ustala się obowiązek monitoringu stanu zdrowotnego oraz możliwość: wykonywania zabiegów pielęgnacyjnych i zabezpieczających koronę, zabezpieczania ubytków i ran powierzchniowych pnia, wykonania ogrodzenia korespondującego z leśnym charakterem otoczenia w bezpośrednim sąsiedztwie drzewa oraz jego konserwacji (malowanie, wymiana elementów).

§ 4. W stosunku do pomnika przyrody zabrania się:

- 1) niszczenia, uszkodzenia lub przekształcania obiektu,
- 2) uszkodzenia i zanieczyszczenia gleby,
- 3) zmiany sposobu użytkowania ziemi,
- 4) umieszczania tablic reklamowych.

§ 5. Nadzór nad pomnikiem przyrody, o którym mowa w § 1, sprawuje Państwowe Gospodarstwo Leśne Lasy Państwowe - Nadleśnictwo Dukla.

§ 6. Wykonanie uchwały powierza się Wójtowi Gminy Nowy Żmigród.

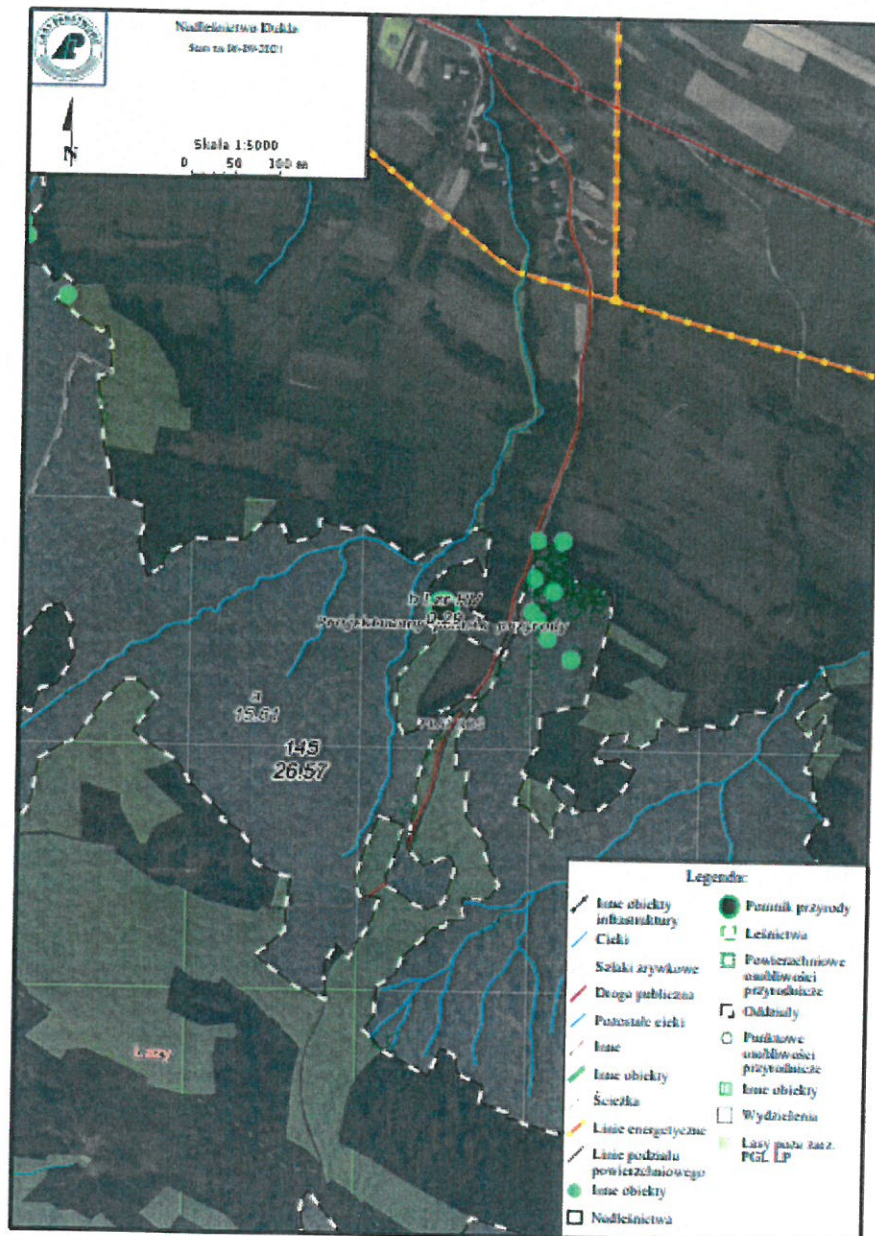
§ 7. Uchwała wchodzi w życie po upływie 14 dni od dnia ogłoszenia w Dzienniku Urzędowym Województwa Podkarpackiego.

24
9/2

Załącznik
do uchwały Rady Gminy Nowy Żmigród nr
z dnia

POŁOŻENIE POMNIKA PRZYRODY

1. Cis pospolity (*Taxus baccata* L.) o obwodzie pnia 201cm, wysokości 15m, szerokości korony ok. 10m, wieku ok. 200 lat, rosnący na terenie działki o nr ewid. 1196 położonej w miejscowości Łysa Góra, na terenie Gminy Nowy Żmigród, w powiecie jasielskim, Nadleśnictwo Dukla, obręb Dukla, leśnictwo Żmigród, wydzielanie 145-b, współrzędne geograficzne N 49° 33' 45,6" E 21° 34' 37,7".



Uzasadnienie
do Projektu Uchwały Nr Rady Gminy Nowy Żmigród z dnia2021 r.
w sprawie ustanowienia pomnika przyrody

Zgodnie z art. 40 ustawy z dnia 16 kwietnia 2004 r. o ochronie przyrody (tekst jedn. 2021 r. poz. 1098 z późn. zm.), pomnikami przyrody definiuje się pojedyncze twory przyrody żywej i nieożywionej lub ich skupiska o szczególnej wartości przyrodniczej, naukowej, kulturowej, historycznej lub krajobrazowej oraz odznaczające się indywidualnymi cechami, wyróżniającymi je wśród innych tworów, okazałych rozmiarów drzewa, krzewy gatunków rodzimych lub obcych, źródła, wodospady, wywierzyska, skałki, jary, głązy narzutowe lub jaskinie. Zgodnie z art. 44 ust. 1 i 3a ustawy o ochronie przyrody ustanowienia pomnika przyrody dokonuje Rada Gminy w drodze uchwały, po uzgodnieniu z właściwym regionalnym dyrektorem ochrony środowiska. Zgodnie z §1 Rozporządzenia Ministra Środowiska z dnia 4 grudnia 2017 r. w sprawie kryteriów uznawania tworów przyrody żywej i nieożywionej za pomniki przyrody, kryteriami uznawania drzew za pomniki przyrody są: 1) obwód pnia nie mniejszy niż minimalny obwód pnia drzewa mierzony na wysokości 130 cm dla poszczególnych rodzajów i gatunków drzew, określony w załączniku do rozporządzenia, lub 2) wyróżnianie się wśród innych drzew tego samego rodzaju lub gatunku w skali kraju, województwa lub gminy, ze względu na obwód pnia, wysokość, szerokość korony, wiek, występowanie w skupiskach, w tym w alejach lub szpalerach, pokrój lub inne cechy morfologiczne, a także inne wyjątkowe walory przyrodnicze, naukowe, kulturowe, historyczne lub krajobrazowe.

Wnioskiem z dnia 07.09.2021 r. (data wpływu 08.09.2021 r.) znak ZG.7212.10.2021 Nadleśnictwo Dukla ul. Popardy 44, 38-451 Równe zwróciło się do Rady Gminy Nowy Żmigród o ustanowienie pomnika przyrody drzewa gatunek cis pospolity w miejscowości Łysa Góra, gmina Nowy Żmigród, motywując swój wniosek tym, że drzewo spełnia kryteria w/w rozporządzenia.

Drzewo gatunek cis pospolity (*Taxus baccata* L.) o obwodzie pnia 201cm i wysokości 15m, wieku ok. 200 lat, rośnie na terenie działki o nr ewid. 1196 położonej w miejscowości Łysa Góra, na terenie Gminy Nowy Żmigród, w powiecie jasielskim, Nadleśnictwo Dukla, obręb Dukla, leśnictwo Żmigród, wydzielanie 145-b, współrzędne geograficzne N 49° 33' 45,6" E 21° 34' 37,7". W/w działka położona jest w Obszarze Chronionego Krajobrazu Beskidu Niskiego oraz w obszarze Natura 2000 PLH180015 Łysa Góra i PLB180002 Beskid Niski.

Drzewo jest zdrowe, brak posuszu w koronie oraz ubytków na pniu. Według skali zdrowotności drzew Pacyniaka i Smólskiego posiada 1 stopień (tj. drzewa zupełnie zdrowe, bez żadnych ubytków i obecności szkodników). W chwili obecnej nie wymaga przeprowadzenia zabiegów konserwatorskich i arborystycznych.

Wymienione wyżej drzewo odznacza się okazałymi, rzadko spotykanymi rozmiarami, wyróżniającymi je wśród innych tworów przyrody. Ustanowienie ww. drzewa pomnikiem przyrody stanowiło będzie również atrakcję turystyczną.

Biorąc powyższe pod uwagę, wybrano następujące propozycje zakazów spośród zakazów wymienionych w art. 45 ust. 1 ww. ustawy: niszczenia, uszkodzenia lub przekształcania obiektu, uszkodzenia i zanieczyszczenia gleby, zmiany sposobu użytkowania

ziemi, umieszczania tablic reklamowych, które mają przyczynić się do utrzymania pomnika przyrody w dobrej kondycji biologicznej.

UCHWAŁA NR
RADY GMINY NOWY ŻMIGRÓD
z dnia ... listopada 2021 roku

**w sprawie wieloletniego programu gospodarowania
mieszkaniowym zasobem Gminy Nowy Żmigród na lata 2021-2026**

Na podstawie art. 18 ust. 2 pkt 15, art. 40 ust. 1, art. 41 ust.1 , art. 42 ustawy z dnia 8 marca 1990 roku o samorządzie gminnym (Dz.U. z 2021 r. poz. 1372 z późn. zm.) oraz art. 21 ust. 1 pkt 1 ustawy z dnia 21 czerwca 2001 roku o ochronie praw lokatorów, mieszkaniowym zasobie gminy i o zmianie kodeksu cywilnego (Dz.U. z 2020 r., poz. 611), Rada Gminy Nowy Żmigród, uchwala co następuje:

§ 1

Uchwala się wieloletni program gospodarowania mieszkaniowym zasobem Gminy Nowy Żmigród na lata 2021-2026 stanowiący załącznik do niniejszej uchwały.

§ 2

Tracą moc uchwały Nr VIII/54/94 Rady Gminy w Nowym Żmigrodzie z dnia 29 grudnia 1994r. w sprawie określenia stawek czynszu regulowanego za lokale mieszkalne, Nr VIII/55/94 Rady Gminy w Nowym Żmigrodzie z dnia 29 grudnia 1994r. w sprawie zasad i trybu zaspokajania potrzeb mieszkaniowych Członków Wspólnoty Samorządowej oraz Nr XXXVII/254/2013 Rady Gminy w Nowym Żmigrodzie z dnia 30 października 2013 roku, w sprawie wieloletniego programu gospodarowania mieszkaniowym zasobem Gminy Nowy Żmigród na lata 2013-2018.

§ 3

Wykonanie uchwały powierza się Wójtowi Gminy Nowy Żmigród.

§ 4

Uchwała wchodzi w życie po upływie 14 dni od dnia ogłoszenia w Dzienniku Urzędowym Województwa Podkarpackiego.

- PROJEKT -

**Wieloletni Program Gospodarowania Mieszkaniowym Zasobem Gminy Nowy Żmigród w latach
2021-2026**

Rozdział I

**Prognoza dotycząca wielkości oraz stanu technicznego zasobu mieszkaniowego Gminy Nowy
Żmigród w poszczególnych latach z podziałem na lokale mieszkalne.**

§ 1. 1. Mieszkaniowy zasób Gminy Nowy Żmigród obejmuje 2 lokale mieszkalne mieszczące się w jednym budynku. Lokale stanowią własność Gminy Nowy Żmigród. Położenie lokali mieszkalnych:

Budynku Gminnego Przedsiębiorstwa Gospodarki Komunalnej w Nowym Żmigrodzie
ul. Jasielska 25:

- Lokal nr 1 o pow. 51,00 m²;
 - Lokal nr 2 o pow. 48,82 m²
2. W zależności od możliwości finansowych Gminy, podejmowane będą działania zmierzające do pozyskiwania lokali mieszkalnych poprzez remont lub rewitalizację istniejącego lub pozyskanego zasobu oraz budowę nowych budynków mieszkalnych.
 3. Średni wiek budynków będących własnością Gminy wynosi ok. 50 lat, a natomiast średni stopień zużycia tych budynków wynosi ok. 25 %.
 4. Z ogólnej liczby lokali mieszkalnych zasobu gminnego, żaden lokal nie jest podłączony do sieci miejskiej centralnego ogrzewania, żaden lokal nie korzysta z ciepłej wody z sieci miejskiej, 2 lokale posiadają gaz sieciowy oraz 2 lokale są podłączone do kanalizacji (gminnej) sanitarnej.

Rozdział II

**Analiza potrzeb oraz plan remontów i modernizacji wynikający ze stanu technicznego
budynków i lokali z podziałem na kolejne lata.**

§ 2. 1. Planuje się wykonanie niezbędnych prac remontowych w lokalach wchodzących w skład zasobu mieszkaniowego Gminy wynikających z okresowych przeglądów stanu technicznego budynków oraz remontów bieżących tj. napraw i usuwania awarii.

2. W ramach bieżących remontów budynków planuje się w szczególności:

- a. Usuwanie stanów zagrożeń katastrofą budowlaną budynków;
- b. Remonty elementów konstrukcyjnych budynków;
- c. Wymianę stolarki okiennej i drzwiowej;
- d. Termomodernizację budynków;
- e. Zapewnienie źródeł ciepła do lokali mieszkalnych;

- f. Wymianę instalacji elektrycznej i wodno-kanalizacyjnej;
- g. Wymianę pokrycia dachowego.

3. Celem remontów i modernizacji budynków jest:

- a. Zapewnienie bezpieczeństwa Najemcom;
- b. Doprowadzenie do jednolitych standardów technicznych budynków stanowiących mieszkaniowy zasób Gminy.

Rozdział III

Planowana sprzedaż lokali w kolejnych latach.

§ 3. 1. Prywatyzacja zasobu mieszkań komunalnych odbywa się na zasadach zgodnych z przepisami ustawy o gospodarce nieruchomościami oraz ustawy o własności lokali.

2. W przypadku przeznaczenia lokali mieszkalnych do sprzedaży, pierwszeństwo w ich nabyciu przysługuje najemcom lokali, z którymi umowy najmu zawarte zostały na czas nieoznaczony – sprzedaż następuje w taki przypadku w trybie bezprzetargowym.

3. Celem sprzedaży lokali mieszkalnych powinno być:

- a. Racjonalne gospodarowanie mieszkaniowym zasobem Gminy;
- b. Pozyskiwanie środków na rzecz mieszkalnictwa.

4. Zasady sprzedaży lokali mieszkalnych z gminnego zasobu mieszkaniowego każdorazowo regulują odrębne uchwały Rady Gminy Nowy Żmigród.

Rozdział IV

Zasady polityki czynszowej oraz warunki obniżania czynszu.

§ 4. 1. Polityka czynszowa Gminy powinna zmierzać do takiego kształtowania stawek czynszu w latach 2021-2026, które zapewniłyby samowystarczalność finansową gospodarki mieszkaniowej. Należy dążyć do takiego stanu, aby zminimalizować dopłaty z budżetu Gminy na utrzymanie zasobu mieszkaniowego. Wpływy z czynszów powinny pokrywać nie tylko koszty bieżącego utrzymania budynków, ale zapewnić również pozyskanie środków na remonty.

2. Najemcy lokali mieszkalnych opłacają czynsz najmu, ustalony według stawki podstawowej za 1 m² powierzchni użytkowej lokali, z uwzględnieniem czynników obniżających ich wartość użytkową, a to w szczególności stanu technicznego budynku i lokalu oraz wyposażenia w urządzenia techniczne.

3. Stawkę podstawową czynszu za 1 m² powierzchni użytkowej lokali ustala Wójt Gminy Nowy Żmigród zarządzeniem. Wójt może podwyższyć stawkę podstawową czynszu nie częściej niż jeden raz do roku.

4. Nie przewiduje się obniżania czynszu mieszkalnego.

5. Najemca lokalu oprócz czynszu zobowiązany jest do uiszczania opłat za dostawę lub odbiór mediów, a to:

- a. Energii elektrycznej;

- b. Wody;
- c. Nieczystości stałych i płynnych;
- d. Gazu;
- e. Innych opłat wynikających z umów zawartych bezpośrednio z Najemcą.

Rozdział V

Sposób i zasady zarządzania lokalami i budynkami wchodzącymi w skład mieszkaniowego zasobu Gminy oraz przewidywane zmiany w zakresie zarządzania mieszkaniowym zasobem gminy w kolejnych latach.

§ 5. 1. Zarządzanie mieszkaniowym zasobem gminy odbywa się w oparciu o ustawy regulujące sposób i zakres zarządzania, w szczególności ustawę o gospodarce nieruchomościami oraz ustawę o ochronie praw lokatorów, mieszkaniowym zasobie gminy i o zmianie Kodeksu Cywilnego.

2. Wszystkie budynki stanowią własność Gminy Nowy Żmigród, a lokale wchodzące w skład mieszkaniowego zasobu Gminy zarządzane są przez Referat Infrastruktury i Ochrony Środowiska.

3. Decyzje w sprawie zarządzania mieszkaniowym zasobem Gminy podejmuje Wójt Gminy Nowy Żmigród.

4. Referat Infrastruktury i Ochrony Środowiska Urzędu Gminy Nowy Żmigród będzie prowadził ewidencję lokali, dokumentację związaną z najmem lokali oraz dokonywane będą niezbędne prace remontowo-budowlane. Obsługę finansową w zakresie poboru i windykacji należności z tytułu najmu będzie prowadził Referat Budżetu i Finansów Urzędu Gminy Nowy Żmigród.

4. Politykę remontową należy prowadzić poprzez zlecenie części usług na zewnątrz oraz przy pełnym wykorzystaniu własnych możliwości remontowych.

5. Jednostka zarządzająca jest zobowiązana do stosowania środków wspomagających windykację czynszów, a to w szczególności:

- a. Reagowania po pierwszym sygnale pojawienia się zaległości (rozmowa z najemcą, wezwanie do zapłaty);
- b. Proponowanie zmiany lokalu na tańszy lokal w eksploatacji;
- c. Proponowanie zatrudnienia przy pracach porządkowych, drobnych naprawach, utrzymaniu zieleni i rozliczeniu wynagrodzenia w ramach należnych opłat za mieszkania.

Rozdział VI

Źródła finansowania gospodarki mieszkaniowej w kolejnych latach.

§ 6. 1. Koszty utrzymania zasobu mieszkaniowego, w tym koszty bieżącej eksploatacji, koszty remontów będą pokrywane z opłat czynszowych za lokale mieszkalne oraz lokale użytkowe, a także z budżetu Gminy.

2. Dodatkowymi zewnętrznymi źródłami gospodarki mieszkaniowej mogą być:

- a. Dotacje pochodzące z budżetu Państwa;

- b. Inne środki pomocowe.
3. Należy dążyć do tego, aby gospodarka mieszkaniowa finansowała się samoistnie.

Rozdział VII

Wysokość wydatków w kolejnych latach z podziałem na koszty remontów bieżących oraz koszty modernizacji lokali i budynków wchodzących w skład mieszkaniowego zasobu Gminy, koszty zarządu nieruchomościami wspólnymi, których Gmina jest jednym ze współwłaścicieli a także wydatki inwestycyjne.

- § 7. 1. Wysokość wydatków w latach objętych programem uzależniona będzie od niezbędnych potrzeb w tym zakresie oraz środków przeznaczonych na ten cel w budżecie Gminy.
2. W pierwszej kolejności będą zabezpieczone wydatki związane z eksploatacją budynków i bieżącymi remontami. Wydatki modernizacyjne i inwestycyjne będą ponoszone w ramach posiadanych środków.

Rozdział VIII

Opis innych działań mających na celu poprawę wykorzystania i racjonalizację gospodarowania mieszkaniowym zasobem Gminy

- § 8. W celu poprawy wykorzystywania i racjonalizacji gospodarowania mieszkaniowym zasobem Gminy planuje się w okresie obowiązywania niniejszego programu:
- a. Dążenie do prowadzenia remontów o takim zakresie, który nie wymaga przydzielenia lokalu zamiennego;
 - b. Adaptację pomieszczeń niemieszkalnych;
 - c. Wykorzystywanie możliwości pozyskiwania unijnych środków finansowych w ramach istniejących programów na renowację części wspólnych budynków wielolokalowych.

Uchwała Nr
Rady Gminy Nowy Żmigród
z dnia

**w sprawie wyrażenia zgody na zbycie nieruchomości mienia komunalnego położonej
w Nowym Żmigrodzie**

Na podstawie art.18 ust.2 pkt.9 lit."a" ustawy z dnia 8 marca 1990 roku o samorządzie gminnym (Dz. U. 2021 poz. 1372 z późn. zm) oraz art. 13 ust. 1, art. 28 ust.1 i art. 37 ust.1 ustawy z dnia 21 sierpnia 1997 roku o gospodarce nieruchomościami (Dz.U. 2020 poz. 1990),

Rada Gminy uchwala, co następuje:

§ 1. Wyraża się zgodę na sprzedaż w drodze przetargu nieruchomości położonej w miejscowości Nowy Żmigród oznaczonej jako działka ewidencyjna nr 1161 o pow. 0,3795 ha stanowiącej własność Gminy Nowy Żmigród, dla której Sąd Rejonowy w Jaśle prowadzi księgę wieczystą nr KS1J/00084903/4.

§ 2. Wykonanie uchwały powierza się Wójtowi Gminy Nowy Żmigród.

§ 3. Uchwała wchodzi w życie z dniem podjęcia.



Projekt Wójta z dnia 9.11.2021r.

Uchwała Nr
Rady Gminy Nowy Żmigród

z dnia

w sprawie przyjęcia darowizny nieruchomości położonej w miejscowości Nowy Żmigród

Na podstawie art.18 ust. 2 pkt 9 lit. a ustawy z dnia 8 marca 1990 roku o samorządzie gminnym (Dz. U. z 2021 r. poz. 1372 z późn. zm.) uchwała się, co następuje:

§ 1. Wyraża się zgodę na przyjęcie, na rzecz Gminy Nowy Żmigród, darowizny prawa własności nieruchomości oznaczonej w ewidencji gruntów i budynków, jako działka numer 742 o pow. 0,0660 ha, położonej w Nowym Żmigrodzie, dla których Sąd Rejonowy w Jaśle Wydział Ksiąg Wieczystych prowadzi księgę wieczystą nr KS1J/00073299/6, z przeznaczeniem na poprawę infrastruktury drogi gminnej.

§ 2. Wykonanie uchwały powierza się Wójtowi Gminy Nowy Żmigród.

§ 3. Uchwała wchodzi w życie z dniem podjęcia.



/projekt/

**Uchwała Nr XXXVII/.../2021
Rady Gminy Nowy Żmigród
z dnia 29 listopada 2021 r.**

w sprawie; zmian uchwały budżetowej gminy Nowy Żmigród na 2021 rok.

Działając na podstawie art. 18 ust. 2 pkt. 4 ustawy z dnia 8 marca 1990 r. o samorządzie gminnym (Dz. U. z 2021 roku, poz. 1372 z późn.zm.), art 211, art 212 ustawy z dnia 27 sierpnia 2009 o finansach publicznych Dz. U. z 2021 roku, poz. 305 z późn. zm.),

Rada Gminy uchwała, co następuje;

§ 1. W uchwale budżetowej Gminy Nowy Żmigród Nr XXVIII/178/2020 z dnia 30 grudnia 2020 roku wprowadza się następujące zmiany;

1. W § 1 uchwały budżetowej zwiększa dochody budżetu gminy ogółem; + 189 876,00
w tym;

a) dochody bieżące - zwiększa o kwotę 189 876,00

- środki z rezerwy subwencji ogólnej pismo, ST3.4751.7.2021 + 128 406,00
- wpływy z tyt. opłat za wieczyste użytkowanie + 12 550,00
- wpływ odszkodowań na mieniu gminy + 8 920,00
- wpływy opłat z PGE za zezwolenie na usunięcie drzew, + 40 000,00

2. W § 2 ust 1 uchwały budżetowej zwiększa wydatki budżetu gminy ogółem ; + 189 876,00
w tym;

a) zwiększa wydatki bieżące o kwotę 169 876 na zadania:

- na dotacje celową dla OSP w Starym Żmigrodzie na zadanie p.n. "Wyposażenie wozów strażackich w ramach wspierania Jednostek Ochotniczych Straży Pożarnych z terenów wiejskich", + 2 000,00
- zakup usług na drogach gminnych, + 100 000,00
- zakup usług na usuwanie wyrobów zawierających azbest, + 40 000,00
- zakup usług pozostałych - promocja gminy, + 7 876,00
- dotację przedmiotową dla GPGK w Nowym Żmigrodzie na dopłatę dla odbiorców usług za dostarczenie wody z kwotą. + 20 000,00

b) zwiększa się wydatki majątkowe o kwotę 20 000,00 na zadanie:

- zakup działki pod budowę wieży widokowej w m. Jaworze. + 20 000,00

3. W paragrafie 5 uchwały budżetowej, w planie wydatków przedsięwzięć realizowanych w ramach Funduszu Sołeckiego ulega zmianie nazwa zadania w sołectwie Skalnik na;

- „Wymiana kotła gazowego w budynku Szkoły-mienie komunalne” z kwotą 20 000,00zł,
- „Oświetlenie uliczne” z kwotą 2 058,31

4. Kwoty zmian dochodów i wydatków w dostosowaniu do klasyfikacji budżetowej, określa załącznik **nr 1** dochody i **nr 2** wydatki do niniejszej uchwały.

5. W § 8 uchwały budżetowej pkt 1 otrzymuje brzmienie;

pkt 4

otrzymuje brzmienie; wyodrębnia się w budżecie wpływy związane z gromadzeniem środków z opłat i kar za korzystanie ze środowiska w kwocie 91 500,00, pkt 5

otrzymuje brzmienie; wydatki w budżecie związane z gromadzeniem środków z opłat i kar za korzystanie ze środowiska – działania w zakresie prawo ochrony środowiska, w tym -

na usuwanie wyrobów zawierających azbest z terenu gminy 41 500,00,

wykonanie odcinków sieci kanalizacji w sołectwach 50 000,00.

§ 2. Wykonanie uchwały powierza się Wójtowi Gminy Nowy Żmigród.

§ 3. Uchwała wchodzi w życie z dniem podjęcia.

Załącznik nr 1 do projektu Uchwały Rady Gminy z dnia 29 listopada 2021r.

DOCHODY

Dział	Rozdział	Paragraf	Treść	Przed zmianą	Zmiana	Po zmianie
700			Gospodarka mieszkaniowa	220 000,00	21 470,00	241 470,00
	70005		Gospodarka gruntami i nieruchomościami	220 000,00	21 470,00	241 470,00
		0550	Wpływy z opłat z tytułu użytkowania wieczystego nieruchomości	0,00	12 550,00	12 550,00
		0950	Wpływy z tytułu kar i odszkodowań wynikających z umów	0,00	8 920,00	8 920,00
758			Różne rozliczenia	18 837 771,50	128 406,00	18 966 177,50
	75802		Uzupełnienie subwencji ogólnej dla jednostek samorządu terytorialnego	0,00	128 406,00	128 406,00
		2750	Środki na uzupełnienie dochodów gmin	0,00	128 406,00	128 406,00
801			Oświata i wychowanie	996 831,13	0,00	996 831,13
	80195		Pozostała działalność	107 875,00	0,00	107 875,00
		0690	Wpływy z różnych opłat	29 615,00	-29 615,00	0,00
		0960	Wpływy z otrzymanych spadków, zapisów i darowizn w postaci pieniężnej	0,00	29 615,00	29 615,00
900			Gospodarka komunalna i ochrona środowiska	3 324 596,46	40 000,00	3 364 596,46
	90019		Wpływy i wydatki związane z gromadzeniem środków z opłat i kar za korzystanie ze środowiska	51 500,00	40 000,00	91 500,00
		0690	Wpływy z różnych opłat	51 500,00	40 000,00	91 500,00
Razem:				47 666 174,80	189 876,00	47 856 050,80

Załącznik nr 2 do projektu Uchwały Rady Gminy Nowy Żmigród z dnia 29 listopada 2021r.

WYDATKI

Dział	Rozdział	Paragraf	Treść	Przed zmianą	Zmiana	Po zmianie
010			Rolnictwo i łowiectwo	491 760,89	20 000,00	511 760,89
	01095		Pozostała działalność	349 960,89	20 000,00	369 960,89
		6050	Wydatki inwestycyjne jednostek budżetowych	11 070,00	20 000,00	31 070,00
400			Wytwarzanie i zaopatrywanie w energię elektryczną, gaz i wodę	110 000,00	20 000,00	130 000,00
	40002		Dostarczanie wody	110 000,00	20 000,00	130 000,00
		2630	Dotacja przedmiotowa z budżetu dla jednostek niezaliczanych do sektora finansów publicznych	110 000,00	20 000,00	130 000,00
600			Transport i łączność	1 714 247,67	100 000,00	1 814 247,67
	60016		Drogi publiczne gminne	1 143 017,67	100 000,00	1 243 017,67
		4300	Zakup usług pozostałych	300 000,00	100 000,00	400 000,00
750			Administracja publiczna	3 864 573,98	7 876,00	3 872 449,98
	75075		Promocja jednostek samorządu terytorialnego	62 000,00	7 876,00	69 876,00
		4300	Zakup usług pozostałych	22 000,00	7 876,00	29 876,00
754			Bezpieczeństwo publiczne i ochrona przeciwpożarowa	421 535,10	2 000,00	423 535,10
	75412		Ochotnicze straż pożarne	388 300,00	2 000,00	390 300,00
		2820	Dotacja celowa z budżetu na finansowanie lub dofinansowanie zadań zleconych do realizacji stowarzyszeniom	41 600,00	2 000,00	43 600,00
900			Gospodarka komunalna i ochrona środowiska	4 419 672,02	40 000,00	4 459 672,02
	90026		Pozostałe działania związane z gospodarką odpadami	36 000,00	40 000,00	76 000,00
		4300	Zakup usług pozostałych	35 500,00	40 000,00	75 500,00
Razem:				49 556 061,56	189 876,00	49 745 937,56

Projekt Wójta z dnia 17 listopada 2021 roku

Uchwała Nr
Rady Gminy Nowy Żmigród
z dnia

w sprawie udzielenia pomocy rzeczowej dla Województwa Podkarpackiego

Na podstawie art. 10 ust.2 i art. 18 ust.2. pkt 15 ustawy z dnia 8 marca 1990 roku o samorządzie gminnym(Dz.U. 2021, poz.1372) oraz art. 216 ust 2 pkt 5 i 220 ust.1 ustawy z dnia 27 sierpnia 2009 r. o finansach publicznych (Dz.U. z 2019 roku, poz.869) **Rada Gminy Nowy Żmigród uchwala co następuje:**

§ 1. Udziela się pomocy rzeczowej dla Województwa Podkarpackiego, polegającej na wykonaniu i przekazaniu projektu budowlanego zadania pn:

„Rozbudowa drogi wojewódzkiej nr 992 Jasło – Zarzecze – Nowy Żmigród – Kąty – Krempna – Świątkowa Mała- Grab granica państwa polegająca na budowie chodnika w km 13+807 do 14+114 strona lewa w m. Toki wraz z niezbędną infrastrukturą techniczną”.

§ 2. Wartość zadania, o którym mowa w § 1 wynosi 35 tys. złotych.

§ 3. Wykonanie uchwały powierza się Wójtowi Gminy Nowy Żmigród.

§ 4. Uchwała wchodzi w życie z dniem podjęcia.

UCHWAŁA NR/2021
RADY GMINY NOWY ŻMIGRÓD
z dnia 29 listopada 2021 r.

**w sprawie udzielenia dotacji celowej dla Ochotniczej Straży Pożarnej
w Starym Żmigrodzie**

Na podstawie art. 7 ust. 1 pkt. 14, art. 9 ust. 1 i art. 18 ust. 2 pkt 15 ustawy z dnia 8 marca 1990r. o samorządzie gminnym (Dz. U. z 2021 r. poz. 1372 ze zm.), art. 221 ustawy z dnia 27 sierpnia 2009 r. o finansach publicznych (Dz. U. z 2021 r. poz. 305 ze zm.) oraz art. 32 ust 3b ustawy z dnia 24 sierpnia 1991 r. o ochronie przeciwpożarowej (Dz. U. z 2021 r. poz. 869), Rada Gminy uchwała, co następuje:

§ 1. Udziela się z budżetu Gminy Nowy Żmigród na rok 2021 dotacji celowej w kwocie 2 000,00 zł (słownie: dwa tysiące złotych) dla Ochotniczej Straży Pożarnej w Starym Żmigrodzie, z przeznaczeniem na realizację zadania p.n. „Wyposażenie wozów strażackich w ramach wspierania jednostek Ochotniczych Straży Pożarnych z terenów wiejskich” w celu realizacji zadania związanego z porządkiem publicznym i bezpieczeństwem obywateli oraz ochrony przeciwpożarowej i przeciwpowodziowej.

§ 2. Podstawą do przekazania środków finansowych będzie pisemna umowa z jednostką Ochotniczej Straży Pożarnej o której mowa w § 1, określająca przeznaczenie i zasady rozliczania dotacji celowych.

§ 3. Wykonanie uchwały powierza Wójtowi Gminy Nowy Żmigród.

§ 4. Uchwała wchodzi w życie z dniem podjęcia.

**Uchwała Nr XXXVII/.../2021
Rady Gminy Nowy Żmigród
z dnia ... listopada 2021 roku**

w sprawie ustalenia wynagrodzenia Wójta Gminy Nowy Żmigród

Na podstawie art. 18 ust. 2 pkt 2 ustawy z dnia 8 marca 1990 roku o samorządzie gminnym (Dz. U. z 2021 r., poz. 1372 z późn. zm.) oraz art. 8 ust. 2 i art. 36 ust. 1-3 ustawy z dnia 21 listopada 2008 roku o pracownikach samorządowych (Dz. U. z 2019 r., poz. 1282 z późn. zm.) oraz Rozporządzenia Rady Ministrów z dnia 25 października 2021 roku w sprawie wynagradzania pracowników samorządowych (Dz. U. z 2021 r., poz. 1960)

Rada Gminy uchwala, co następuje:

§ 1

Ustala się Wójtowi Gminy Nowy Żmigród wynagrodzenie miesięczne w następującej wysokości:

1. Wynagrodzenie zasadnicze w kwocie zł
2. Dodatek funkcyjny w kwocie zł
3. Dodatek specjalny w wysokości 30% łącznej kwoty wynagrodzenia zasadniczego i dodatku funkcyjnego, tj. w kwocie zł
4. Dodatek za wieloletnią pracę stosownie do uprawnień.

§ 2

Traci moc Uchwała Nr II/9/2018 Rady Gminy Nowy Żmigród z dnia 30 listopada 2018 roku w sprawie ustalenia wynagrodzenia Wójta Gminy Nowy Żmigród.

§ 3

Uchwała wchodzi w życie z dniem podjęcia i ma zastosowanie do wynagrodzenia o którym mowa w § 1 należnego od dnia 1 sierpnia 2021 roku.

