

**UCHWAŁA NR XXII/184/2016**  
**RADY GMINY W NOWYM ŻMIGRODZIE**  
**z dnia 5 października 2016 r.**

**w sprawie uchwalenia Zmiany Miejscowego Planu**  
**Zagospodarowania Przestrzennego Miejscowości Siedliska**

Na podstawie art.18 ust.2 pkt 5 ustawy z dnia 8 marca 1990 r. o samorządzie gminnym (Dz. U. z 2016 r., poz. 446) oraz art.20 ust.1 i art.27 ustawy z dnia 27 marca 2003 r. o planowaniu i zagospodarowaniu przestrzennym (Dz. U. z 2016 r., poz. 778 z późniejszymi zmianami), po stwierdzeniu, iż nie narusza się ustaleń Studium Uwarunkowań i Kierunków Zagospodarowania Przestrzennego Gminy Nowy Żmigród, uchwalonym Uchwałą Nr XXXI/264/01 Rady Gminy w Nowym Żmigrodzie z dnia 30 października 2001 r. z późniejszymi zmianami

**Rada Gminy w Nowym Żmigrodzie uchwała, co następuje:**

**§1.1.** Uchwała się **Zmianę Miejscowego Planu Zagospodarowania Przestrzennego Miejscowości Siedliska** uchwalonego Uchwałą Nr XXVIII/196/05 Rady Gminy w Nowym Żmigrodzie z dnia 12 maja 2005 r., opublikowaną w Dzienniku Urzędowym Województwa Podkarpackiego Nr 80 poz.1363 z dnia 9 czerwca 2005 r. z późniejszymi zmianami.

2. Załącznikami do niniejszej uchwały są:

- 1) załącznik graficzny nr 1- rysunek zmiany planu w skali 1:2000, stanowiący integralną część uchwały;
- 2) załącznik graficzny nr 1a zawierający obszar objęty zmianą planu, wskazany na pomniejszonym obowiązującym Miejscowym Planie Zagospodarowania Przestrzennego Miejscowości Siedliska, stanowiący integralną część uchwały.

**§2.1.** Wprowadza się na rysunku planu tereny oznaczone symbolami: infrastruktury technicznej – elektroenergetyki (od 1E do 4E), rolnicze (od 1R do 3R), zieleni izolacyjnej (1ZI i 2ZI) i lasów (1ZL i 2ZL), w granicach obszaru objętego zmianą.

**§3.1.** Do zapisów uchwały Nr XXVIII/196/05 z późniejszymi zmianami, wprowadza się następujące zmiany:

- 1) po §14 wprowadza się §14A w następującym brzmieniu:  
„1. Wyznacza się tereny zieleni izolacyjnej – oznaczone na rysunku planu symbolami: **1ZI i 2ZI – o łącznej powierzchni: 0,45 ha.**  
2. Na terenach, o których mowa w ust.1 dopuszcza się lokalizację napowietrznej linii elektroenergetycznej 110 kV relacji Nowy Żmigród – Iwonicz, w pasie wyznaczonym liniami rozgraniczającymi, przeznaczonym do utrzymania linii zgodnie z wymogami bezpieczeństwa i ochrony środowiska, zgodnie z zakazami i nakazami określonymi w niniejszej uchwale.”

- 2) po §14A wprowadza się §14B w następującym brzmieniu:

„1. Wyznacza się tereny lasów – oznaczone na rysunku planu symbolami: **1ZL i 2ZL – o łącznej powierzchni: 0,40 ha.**”

3) po §16 wprowadza się §16A w następującym brzmieniu:

„1. Wyznacza się tereny rolnicze – oznaczone na rysunku planu symbolami: **1R, 2R i 3R – o łącznej powierzchni: 4,41 ha.**

2. Na terenach, o których mowa w ust.1 dopuszcza się lokalizację napowietrznej linii elektroenergetycznej 110 kV relacji Nowy Żmigród – Iwonicz, w pasie wyznaczonym liniami rozgraniczającymi, przeznaczonym do utrzymania linii zgodnie z wymogami bezpieczeństwa i ochrony środowiska, zgodnie z zakazami i nakazami określonymi w niniejszej uchwale.”

4) po §16A wprowadza się §16B w następującym brzmieniu:

„1. Wyznacza się tereny infrastruktury technicznej - elektroenergetyki – oznaczone na rysunku planu symbolami: **1E, 2E, 3E i 4E – o łącznej powierzchni: 0,12 ha**, przeznaczone pod słupy, obiekty i urządzenia związane z przebiegiem napowietrznej linii elektroenergetycznej 110 kV.

2. Na terenach, o których mowa w ust.1 dopuszcza się możliwość skablowania odcinków linii elektroenergetycznych.

3. Udział powierzchni biologicznie czynnej nie mniejszy niż 10% powierzchni każdego terenu, o którym mowa w ust.1.”

5) §19 otrzymuje brzmienie:

„1. Ustala się jednorazową opłatę od wzrostu wartości nieruchomości w wysokości 0%, z zastrzeżeniem ust.2.

2. Ustala się jednorazową opłatę od wzrostu wartości nieruchomości dla terenów oznaczonych symbolami: 1ZI, 2ZI, 1ZL, 2ZL, 1R, 2R, 3R, 1E, 2E, 3E i 4E, w wysokości 30%.”

**§4.1.** Wykonanie uchwały powierza się Wójtowi Gminy Nowy Żmigród.

**§5.1.** Uchwała podlega ogłoszeniu w Dzienniku Urzędowym Województwa Podkarpackiego i wchodzi w życie po upływie 14 dni od dnia jej ogłoszenia.

PRZEWODNICZĄCY RADY  
*Flotr Suski*



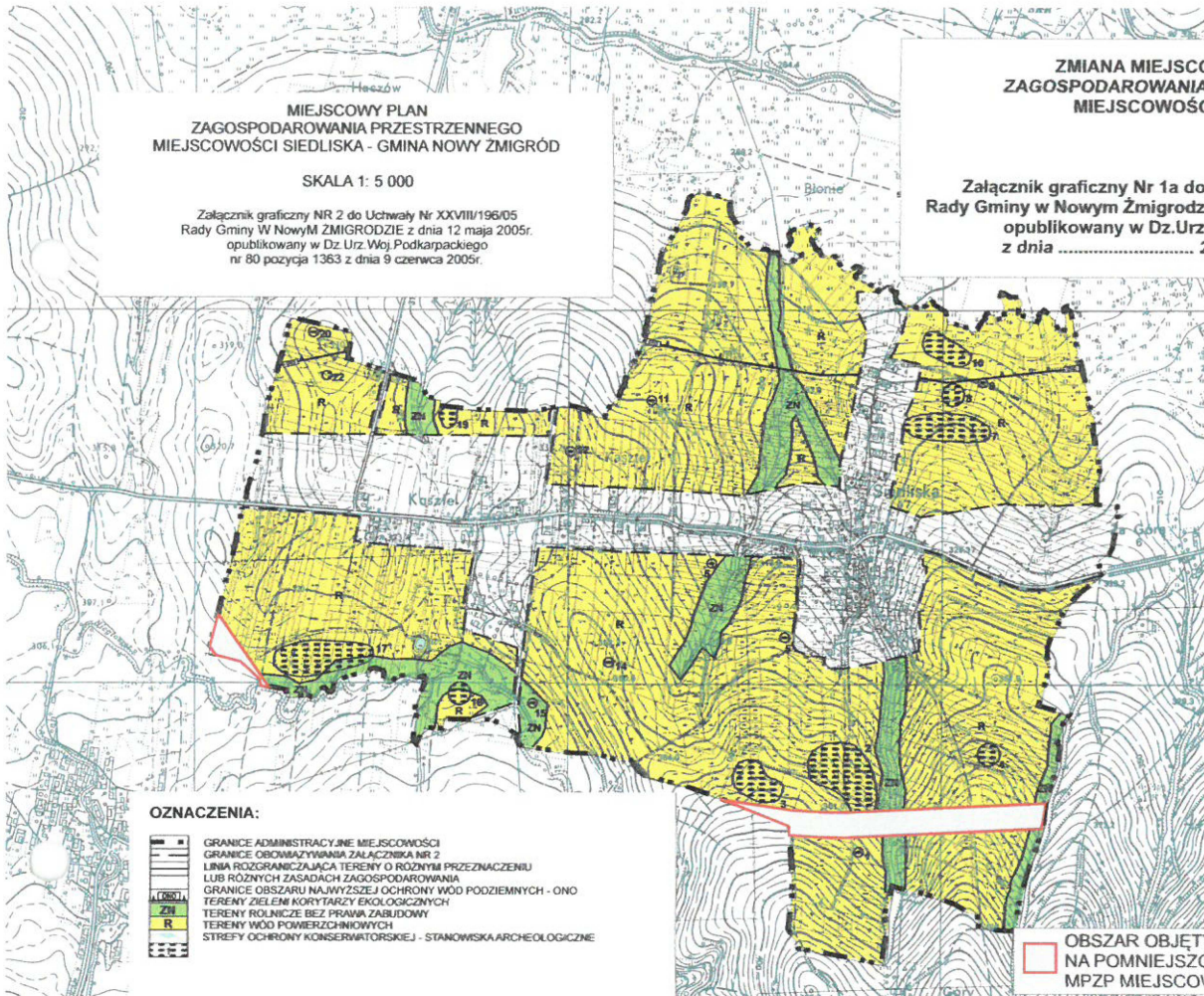
**MIEJSCOWY PLAN  
ZAGOSPODAROWANIA PRZESTRZENNEGO  
MIEJSCOWOŚCI SIEDLIŚKA - GMINA NOWY ŻMIGRÓD**

SKALA 1: 5 000

Załącznik graficzny NR 2 do Uchwały Nr XXVIII/196/05  
Rady Gminy w Nowym Żmigrodzie z dnia 12 maja 2005r.  
opublikowany w Dz.Urz.Woj.Podkarpackiego  
nr 80 pozycja 1363 z dnia 9 czerwca 2005r.

**ZMIANA MIEJSCOWEGO PLANU  
ZAGOSPODAROWANIA PRZESTRZENNEGO  
MIEJSCOWOŚCI SIEDLIŚKA**

Załącznik graficzny Nr 1a do Uchwały Nr XXII/184/2016  
Rady Gminy w Nowym Żmigrodzie z dnia 5 października 2016 r.  
opublikowany w Dz.Urz.Woj.Podkarpackiego  
z dnia ..... 2016 r., pozycja.....



**OZNACZENIA:**

- GRANICE ADMINISTRACYJNE MIEJSCOWOŚCI
- GRANICE OBWIAZUJĄCYCH ZAŁĄCZNIKA NR 2
- LINIA ROZGRANICZAJĄCA TERENY O RÓŻNYM PRZEZNACZENIU LUB RÓŻNYCH ZASADACH ZAGOSPODAROWANIA
- GRANICE OBSZARU NAJWYŻSZEJ OCHRONY WÓD PODZIEMNYCH - ONO
- TERENY ZIELENI KORYTARZY EKOLOGICZNYCH
- TERENY ROLNICZE BEZ PRAWA ZABUDOWY
- TERENY WÓD POWIERZCHNIOWYCH
- STREFY OCHRONY KONSERWATORSKIEJ - STANOWISKA ARCHEOLOGICZNE

OBSZAR OBJĘTY ZMIANĄ PLANU WSKAZANY  
NA POMNIEJSZYM OBOWIAZUJĄCYM  
MPZP MIEJSCOWOŚCI SIEDLIŚKA

Mapa powstała w wyniku przekształcenia mapy ewidencyjnej granic  
w skali 1:2000 do skali 1:5000 i przekształcenia mapy topograficznej  
w skali 1:10000 do skali 1:5000

MPZP - SIEDLIŚKA  
Wykonawca oprac. w składowości:  
1. mgr inż. Lidia Bogucka  
2. mgr inż. arch. Iwona Skomiał

**RADA GMINY**  
Nowy Żmigród

PRZEWODNICZĄCY RADY

*Banli*  
Piotr Suski