



Nazwa zadania	MIEJSCOWY PLAN ZAGOSPODAROWANIA PRZESTRZENNEGO WSI MANIÓW MAŁY, DLA TERENU W REJONIE ULICY GŁÓWNEJ	
Podstawa	Uchwała nr LVIII/451/2023 Rady Gminy Mietków z dnia 31 sierpnia 2023r.	
Etap zadania	PROGNOZA ODDZIAŁYWANIA NA ŚRODOWISKO	
Lokalizacja zadania	wieś Maniów Mały, obręb Maniów Maniów Mały, gm. Mietków ul. Główna działki nr 216, 400/1 części działek nr 400/2, 401, 402/1, 402/2, 406, 407/1, 407/2	
Sporządzający		Wójt Gminy Mietków ul. Kolejowa 35 55-081 Mietków
Zlecniodawca		PMN Katarzyna Wiktorowska-Nowacka ul. Kazimierza Jagiellończyka 11a/16 50-240 Wrocław NIP 898-111-22-10 REGON 020821419
Wykonawca		Rzeczoznawca Kazimiera Nowacka Al. Powstańców Wielkopolskich 78d/9 64-920 Piła
Autorzy	inż. Kazimiera Nowacka	
Data	Maj 2024	

Spis treści

1	OŚWIADCZENIE SPORZĄDZAJĄCEGO PROGNOZĘ	3
2	WPROWADZENIE	4
3	GŁÓWNE CELE PROJEKTU ORAZ JEGO ZAKRES	4
4	POWIĄZANIA PROJEKTU Z INNYMI DOKUMENTAMI	5
5	METODY ZASTOSOWANE PRZY SPORZĄDZANIU PROGNOZY	5
6	ANALIZA I OCENA STANU ŚRODOWISKA	6
7	PRZEWIDYWANE SKUTKI WPŁYWU USTALEŃ PLANU MIEJSCOWEGO NA ŚRODOWISKO	12
8	PRZEWIDYWANE METODY ANALIZY SKUTKÓW REALIZACJI ZAPISÓW PROJEKTU PLANU	18
9	ISTNIEJĄCE PROBLEMY OCHRONY ŚRODOWISKA ISTOTNE Z PUNKTU WIDZENIA PLANU, W SZCZEGÓLNOŚCI DOTYCZĄCE OBSZARÓW PODLEGAJĄCYCH OCHRONIE NA PODSTAWIE USTAWY Z DNIA 16 KWIETNIA 2004 R. O OCHRONIE PRZYRODY	18
10	CELE OCHRONY ŚRODOWISKA USTANOWIONE NA SZCZEBLU MIĘDZYNARODOWYM, WSPÓLNOTOWYM I KRAJOWYM, ISTOTNE Z PUNKTU WIDZENIA PROJEKTOWANEGO DOKUMENTU	19
11	OKREŚLENIE MOŻLIWEGO TRANSGRANICZNEGO ODDZIAŁYWANIA NA ŚRODOWISKO ZWIĄZANEGO Z REALIZACJĄ PROJEKTU PLANU	20
12	ROZWIĄZANIA MAJĄCE NA CELU ZAPOBIEGANIE, OGRANICZENIE LUB KOMPENSACJA PRZYRODNICZA NEGATYWNYCH ODDZIAŁYWAŃ USTALEŃ PROJEKTU PLANU NA ŚRODOWISKO PRZYRODNICZE, W TYM NA OBSZARY NATURA 2000	20
13	ANALIZA ROZWIĄZAŃ ALTERNATYWNYCH DO ROZWIĄZAŃ ZAPROPONOWANYCH W PROJEKCIE PLANU	21
14	POTENCJALNE ZMIANY ISTNIEJĄCEGO STANU ŚRODOWISKA W PRZYPADKU BRAKU REALIZACJI PROJEKTU PLANU	21
15	WNIOSKI KOŃCOWE	22
16	STRESZCZENIE W JĘZYKU NIESPECJALISTYCZNYM	22

1 OŚWIADCZENIE SPORZĄDZAJĄCEGO PROGNOZĘ

Oświadczenie o spełnieniu warunków §74a ust. 2 pkt 1 lit. c ustawy z dnia 3 października 2008r. o udostępnianiu informacji o środowisku i jego ochronie, udziale społeczeństwa w ochronie środowiska oraz o ocenach oddziaływania na środowisko.

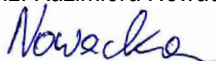
Niniejszym oświadczam, że ukończyłam studia wyższe na kierunku związanym z kształceniem w obszarze nauk technicznych, z dziedziny nauk technicznych, z dyscypliny inżynierii środowiska.

Spełniam przy tym warunki wskazane w §74a ust. 2 pkt 1 lit. c ustawy z dnia 3 października 2008r. o udostępnianiu informacji o środowisku i jego ochronie, udziale społeczeństwa w ochronie środowiska oraz o ocenach oddziaływania na środowisko.

Jestem świadoma odpowiedzialności karnej za złożenie fałszywego oświadczenia.

Oświadczenie składa się na potrzeby wykonania niniejszej prognozy.

inż. Kazimiera Nowacka



Al. Powstańców Wielkopolskich 78d/9
64-920 Piła

21-05-2024r.

2 WPROWADZENIE

Podstawą wykonania niniejszej Prognozy oddziaływania na środowisko projektu miejscowego planu zagospodarowania przestrzennego wsi Maniów Mały, dla terenu w rejonie ulicy Głównej są przepisy:

- art. 17 ust. 4 ustawy z dnia 27 marca 2003r. o planowaniu i zagospodarowaniu przestrzennym (t.j. Dz. U. z 2023r. poz. 977 ze zm.),
- art. 46, art. 51 ust. 1 ustawy z dnia 3 października 2008r. o udostępnianiu informacji o środowisku i jego ochronie, udziale społeczeństwa w ochronie środowiska oraz o ocenach oddziaływania na środowisko z dnia 3 października 2008 roku (t.j. Dz. U. z 2023r. poz. 1094 ze zm.);
- uchwały nr LVIII/451/2023 Rady Gminy Mietków z dnia 31 sierpnia 2023r w sprawie przystąpienia do sporządzenia miejscowego planu zagospodarowania przestrzennego wsi Maniów Mały, dla terenu w rejonie ulicy Głównej.

Obszar objęty prognozą zajmuje powierzchnię 0,92ha i obejmuje:

- dz. nr: 216 dr, 400/1 (PsII),
- części dz. nr: 400/2 (Br-PsII), 401 (PsII), 402/1 (RII, Br-RII), 402/2 (RII), 406 (PsII), 407/1 (PsII), 407/2 (PsII).

Analizie poddano również tereny sąsiednie.

Prognoza składa się z części tekstowej i rysunku w skali 1:1000.

Rysunek 1 – granice obszaru objętego planem - ortofotomapa



(źródło - <https://serwis.wroslip.pl>)

3 GŁÓWNE CELE PROJEKTU ORAZ JEGO ZAKRES

Zasadniczym celem jest określenie podstawowych źródeł oddziaływania oraz sposobów eliminacji lub ograniczenia ich skutków (bezpośrednich i pośrednich). Niniejsze opracowanie ma za zadanie wspierać proces decyzyjny oraz procedurę sporządzania planu. Ponadto ma ona na celu analizę potencjalnych skutków, zarówno pozytywnych jak i negatywnych, jakie mogą wystąpić w środowisku, w związku z realizacją zapisów sformułowanych w zmianie miejscowego planu zagospodarowania przestrzennego. Należy w tym miejscu zaznaczyć także, że przedmiotem analizy, w aspekcie oddziaływań negatywnych, jest nie tylko wskazanie możliwości ich wystąpienia, ale również sformułowanie zaleceń mających na celu ich ograniczenie bądź wręcz zapobieżenie im.

Zakres prognozy określa art. 51 ust. 2 i art. 52 ustawy z dnia 3 października 2008 roku o udostępnianiu informacji o środowisku i jego ochronie, udziale społeczeństwa w ochronie środowiska oraz o ocenach oddziaływania na środowisko. W związku z tym poniższa prognoza zawiera informacje o powiązaniach z innymi dokumentami, określa tereny o przewidywanym znaczącym oddziaływaniu realizacji zapisów planu oraz dokonuje oceny stanu środowiska na tych terenach. Zawiera również analizy i oceny przewidywanych oddziaływań ustaleń planu na środowisko, a w szczególności na różnorodność biologiczną, ludzi, zwierzęta, rośliny, wodę, powietrze, powierzchnie ziemi, krajobraz, klimat, zasoby naturalne, zabytki – z uwzględnieniem zależności między tymi elementami środowiska i między oddziaływaniami na te elementy. Ustala czy są to przewidywane znaczące oddziaływania, w tym oddziaływania bezpośrednie, pośrednie, wtórne, skumulowane, krótkoterminowe,

średnioterminowe i długoterminowe, stałe i chwilowe oraz pozytywne i negatywne.

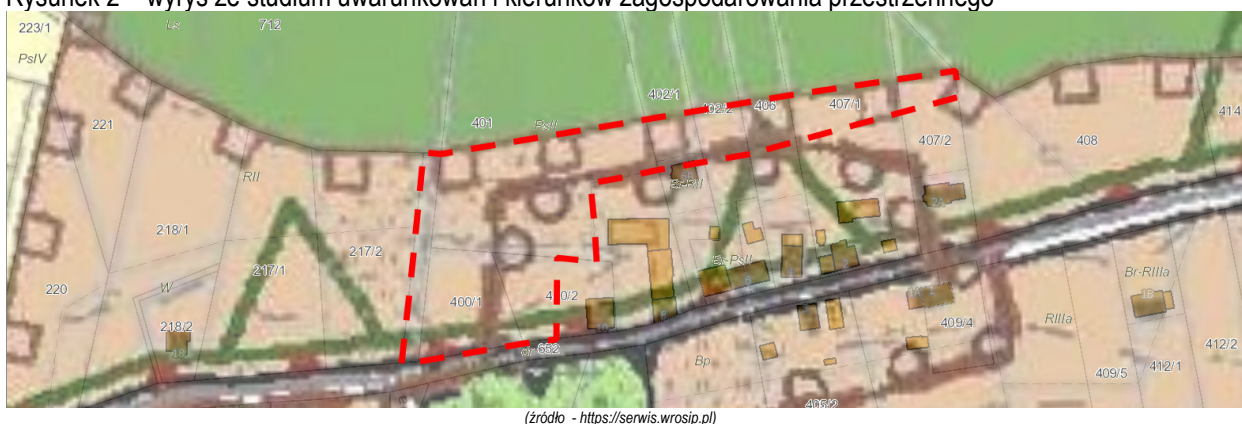
Zakres i stopień szczegółowych informacji wymaganych w prognozie oddziaływania na środowisko sporządzanej na potrzeby zmiany miejscowego planu zagospodarowania przestrzennego został uzgodniony pismami nr:

- WSI.411.523.2023.KM - Regionalnego Dyrektora Ochrony Środowiska we Wrocławiu,
- ZNS.9022.5.57.2023.WC – Państwowego Powiatowego Inspektora Sanitarnego we Wrocławiu.

4 POWIĄZANIA PROJEKTU Z INNYMI DOKUMENTAMI

Pomimo zmian przepisów ustawy o planowaniu i zagospodarowaniu przestrzennym dla tego planu miejscowego podstawowym dokumentem wymagającym uwzględnienia przy jego sporządzeniu jest nadal Studium uwarunkowań i kierunków zagospodarowania przestrzennego gminy Mietków, które zostało podjęte przez Radę Gminy Mietków uchwałą nr X/73/2015 w dniu 15 października 2015r. i zmienione uchwałą nr XXV/165/2020 w dniu 15 grudnia 2020r. Dokument ten określa politykę przestrzennego zagospodarowania gminy. Przeznacza obszar objęty planem na tereny zabudowy mieszkaniowej z towarzyszącymi usługami (symbol M). Przeprowadzona analiza stopnia zgodności przewidywanych rozwiązań planu z ustaleniami studium wykazała, że wnioskowane przeznaczenie przedmiotowego obszaru będzie zgodne ze studium.

Rysunek 2 – wyrys ze studium uwarunkowań i kierunków zagospodarowania przestrzennego



Na potrzeby planu oraz poniższej prognozy wykorzystano Opracowanie ekofizjograficzne do projektu miejscowego planu zagospodarowania przestrzennego wsi Maniów Mały, dla terenu w rejonie ulicy Głównej (Rzeczoznawca Kazimiera Nowacka, styczeń 2024r.). W tym opracowaniu dokonano między innymi:

- określenia uwarunkowań przyrodniczych analizowanego terenu,
- określenia stanu środowiska analizowanego terenu,
- oceny możliwości występowania potencjalnych i rzeczywistych konfliktów przestrzennych,
- oceny przydatności środowiska do realizacji funkcji przyrodniczych oraz funkcji społeczno – gospodarczych.

W podsumowaniu opracowania ekofizjograficznego wskazano, że biorąc pod uwagę strukturę i funkcjonowanie środowiska na obszarze opracowania, a także aktualny stan zagospodarowania i użytkowania terenu oraz skutki oddziaływań antropogenicznych, należy stwierdzić, iż stan środowiska przyrodniczego na terenie opracowanego planu jest średni. Predysponuje do pozostawienia go w użytkowaniu rolniczym lub zamiennie do dopuszczenia wprowadzenia zabudowy, przy tym jednak należy dążyć do utrzymania jak największej ilości terenów zadrzewionych sąsiadujących z zabudową.

5 METODY ZASTOSOWANE PRZY SPORZĄDZANIU PROGNOZY

Niniejsza prognoza zawiera analizę i ocenę stanu obecnego środowiska, perspektywy i możliwości zmiany tego stanu, oraz identyfikację działań zmierzających do poprawy stanu istniejącego.

W ramach strategicznej oceny oddziaływania na środowisko równoległe z pracami projektowymi nad planem sporządzano prognozę oddziaływania na środowisko. Przy opracowywaniu dokumentu oparto się na literaturze fachowej, aktach prawnych a także wniosków wynikających z analizy dokumentu podstawowego (projekt planu miejscowego) oraz uwarunkowań środowiskowych występujących na danym obszarze. Ze względu na niewielki obszar opracowania przyjęto metodę polegającą na nie dzieleniu obszaru objętego planem na jednostki o różnym stopniu wpływu ustaleń planu na środowisko, ale potraktowanie tego obszaru jednolicie.

Podstawową metodą zastosowaną w opracowaniu jest analiza zapisów planu i opis prognozowanych oddziaływań na poszczególne komponenty środowiska (na różnorodność biologiczną, ludzi, zwierzęta, rośliny, wodę, powietrze, powierzchnię ziemi, krajobraz, klimat, zasoby naturalne, zabytki).

W opracowaniu przeanalizowano i oceniono przewidywane pozytywne i negatywne oddziaływania w różnych aspektach:

- bezpośrednie – będące oczywistą konsekwencją konkretnego zapisu,
- pośrednie – nie będące celem zapisu, ale stanowiące jego skutek,
- wtórne – będące następstwem odsuniętym w czasie realizacji innych zapisów,
- skumulowane – zsumowane zjawiska spowodowane różnymi zapisami,
- krótkoterminowe – występujące w czasie realizacji zadań wynikających z zapisów planu i ustępujące w niedługim czasie po zakończeniu ich realizacji, lub wynikające z przeznaczenia terenu na którym jego funkcja jest realizowana przez krótki okres czasu, w dużych odstępach czasowych np. obszary organizacji imprez masowych,
- średnioterminowe – ustępujące po realizacji wszystkich elementów koniecznych do ich ustania,
- długoterminowe – ich okres występowania utrzymuje się wiele lat po zakończeniu realizacji zapisów planu,
- stałe – utrzymujące się na zawsze po realizacji zapisów planu,
- chwilowe – utrzymujące się w bardzo krótkim czasie przy sprzyjających tym zjawiskom działaniach.

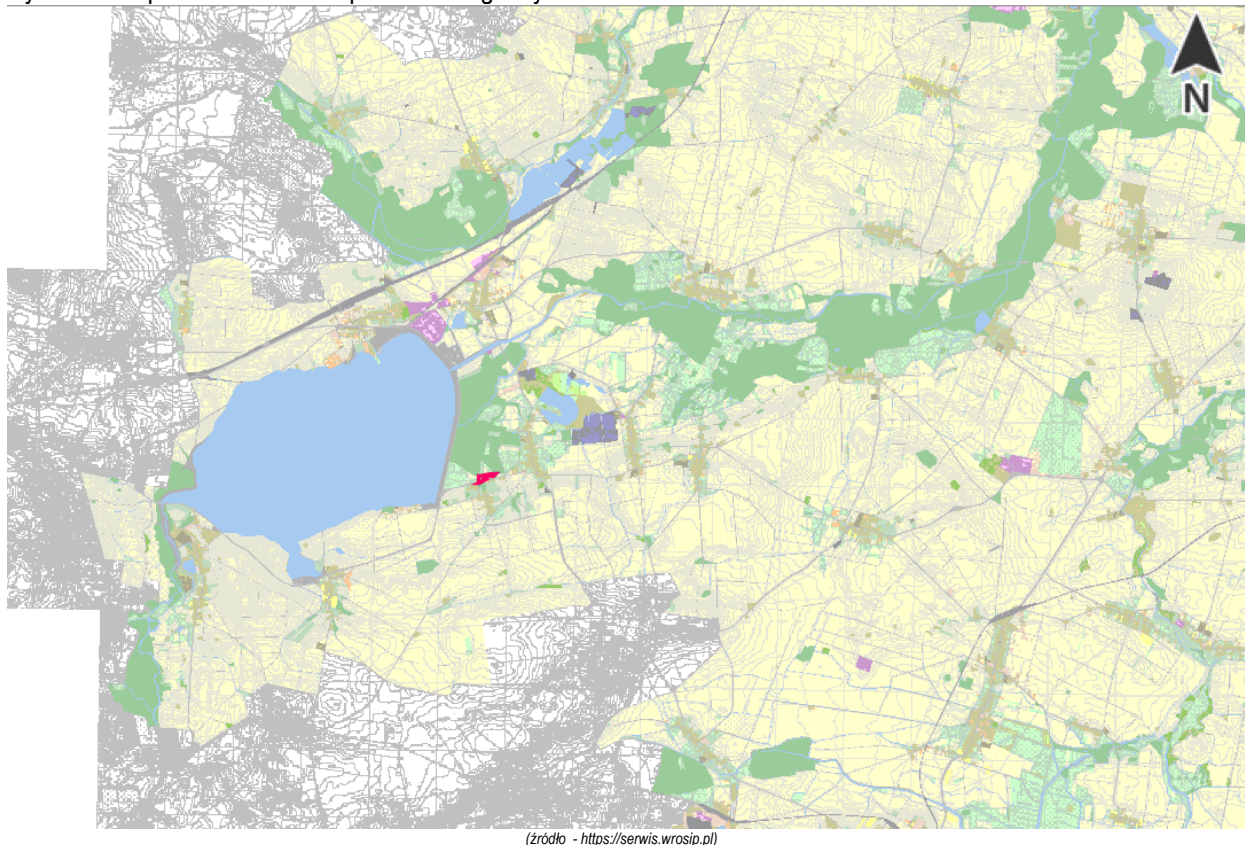
6 ANALIZA I OCENA STANU ŚRODOWISKA

6.1 Uwarunkowania przyrodnicze i antropogeniczne

6.1.1 Położenie geograficzno – administracyjne

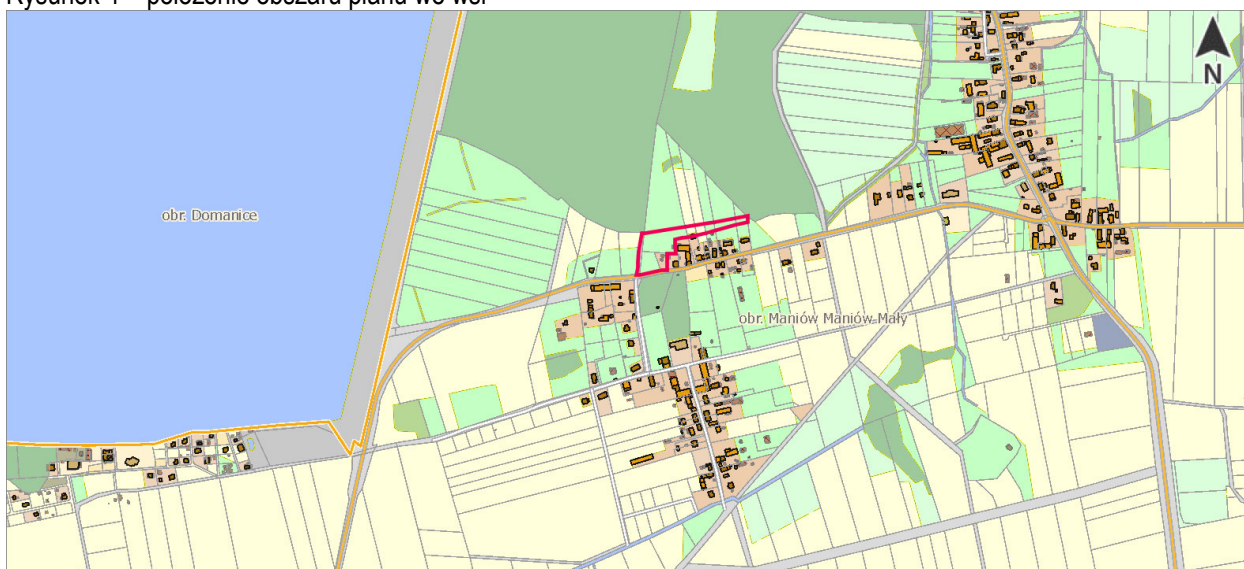
Gmina leży w środkowej części województwa dolnośląskiego, w powiecie wrocławskim, po południowo wschodniej stronie miasta Wrocław (około 13,8km od jego granic). Od północy graniczy z gminą Kostomłoty (powiat średzki), od północnego wschodu z gminą Kąty Wrocławskie (powiat wrocławski), od południowego - wschodu z gminą Sobótka (powiat wrocławski), od południa z gminą Marcinowice (powiat świdnicki) i od zachodu z gminą Żarów (powiat świdnicki).

Rysunek 3 – położenie obszaru planu na tle gminy



(źródło - <https://serwis.wroslp.pl>)

Rysunek 4 – położenie obszaru planu we wsi



(źródło - <https://serwis.wroslip.pl>)

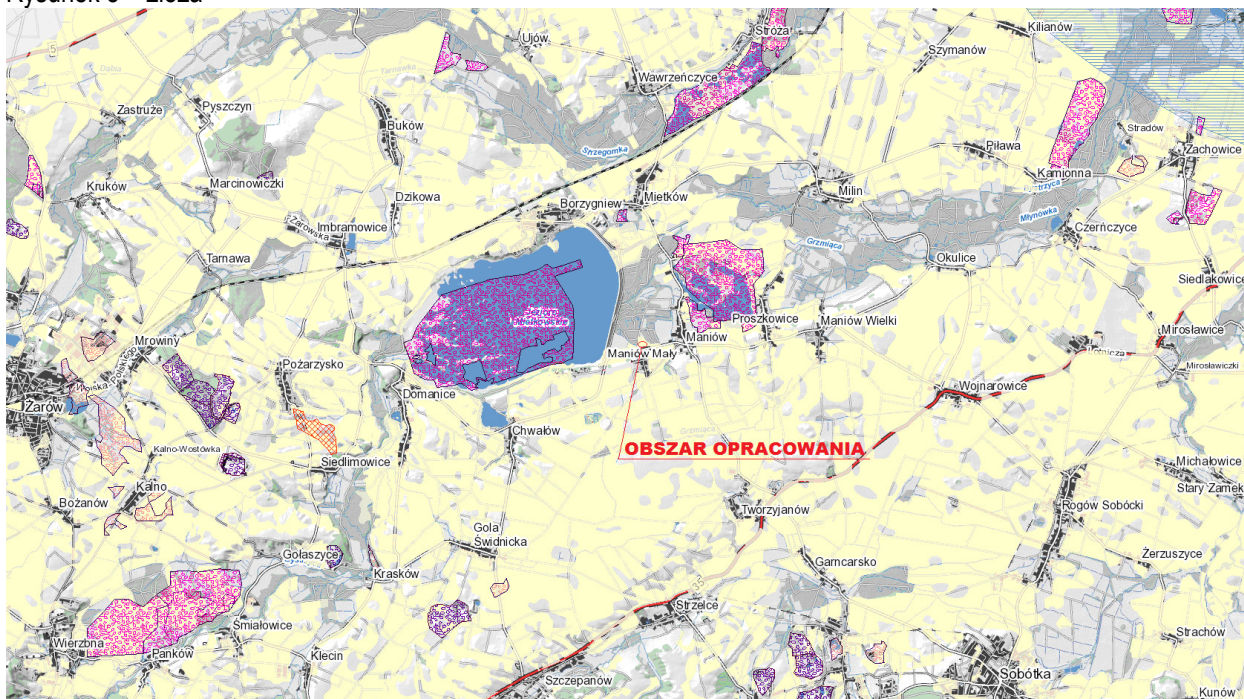
6.1.2 Budowa geologiczna i surowce naturalne

Pod względem tektonicznym przedmiotowy obszar położony jest w zasięgu dużej jednostki strukturalnej bloku przedsudeckiego. Stwierdzono tu utwory proterozoiczne i staropaleozoiczne, tj. amfibolity, paragnejsy, łupki kwarcowo-skalińskie, fylity, łupki serycytowo-kwarcowe i szarogłazowe, łupki zieleńcowe. Na nich zalegają łupki serycytowe, kwarcyty, metalupki ilaste i krzemionkowe zawierające intruzje granitoidów, które tworzą masyw granitowy Strzegom—Sobótka sięgający aż do miejscowości Maniów Mały.

Starsze podłoże przykrywają osady trzeciorzędowe różnej miąższości, nieciągłe. Wschodnie trzeciorzędu (miocen górny) w postaci ilów i mułków stwierdzono m.in. pomiędzy Maniowem a Maniowem Małym. Piaski i żwiry odsłaniają się spod utworów czwartorzędowych i płoceńskich.

Powierzchnię trzeciorzędową przykrywają utwory czwartorzędowe. Są to utwory pochodzenia lodowcowego. Znaczną powierzchnię zajmują piaski i żwiry wodnolodowcowe odsłaniające się na powierzchni m.in. w rejonie Maniowa Małego. W wyniku działalności lodowcowej powstała gruba warstwa gliny zwałowanej. Większe płyty gliny zwałowanej występują na powierzchni m.in. na południe od Maniowa Małego i na południe od Maniowa i Proszkowie.

Rysunek 5 – złoża



(źródło - <https://geoportal.dolnyslask.pl>)

Gmina Mietków jest bogata w zasoby surowców naturalnych, tj: piaski, żwiry i pospółki. Związane są one z osadami wypełniającymi dolinę rzeczny Bystrzycy.

W obszarze objętym planem i w jego bezpośrednim sąsiedztwie nie występują pokłady surowców naturalnych. Najbliższe złoża występują na wschód od miejscowości Maniów oraz w obrębie Zbiornika Mietkowskiego.

Według systemu regionalizacji fizycznogeograficznej w układzie dziesiętnym [Kondracki J.] obszar objęty projektem zmiany planu należy do:

- megaregionu: Pozaalpejska Europa Środkowa (3),
- prowincji: Niż Środkowoeuropejski (31),
- podprowincji: Niziny Środkowopolskie (318),
- makroregion: Nizina Śląska (318.5),
- mezoregion: Równina Wrocławska (318.53),
- mikroregion: Równina Kącka (318.532).

Teren opracowania położony w południowej części wsi Maniów Mały, gmina Mietków. Od północy ograniczony jest terenami rolnymi i dalej leśnymi, od wschodu terenami zabudowanymi i rolnymi, od południa terenami zabudowanymi i ulicą Główną.

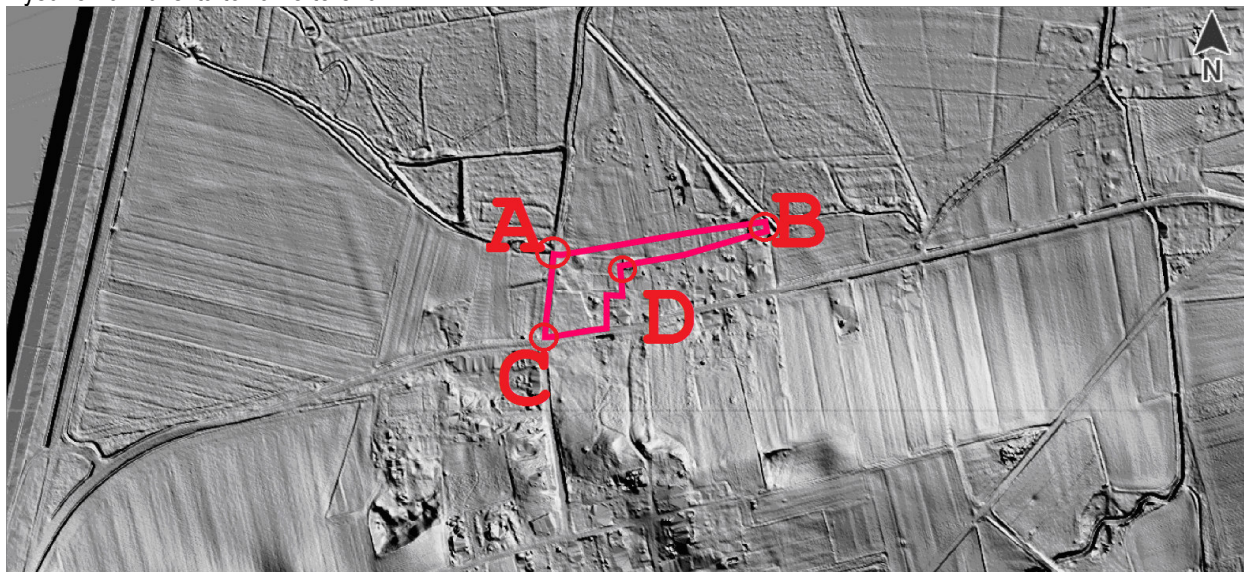
6.1.3 Rzeźba terenu

Charakterystyczne dla gminy Mietków jest położenie w zasięgu dwóch mezoregionów: Równiny Wrocławskiej i Równiny Świdnickiej. Obszar opracowania leży w zasięgu Równiny Wrocławskiej, charakteryzującej się równinnym ukształtowaniem terenu, z nielicznymi pofałdowaniami i wzniesieniami. Teren gminy tworzy wysoczyzna morenowa stadiau maksymalnego zlodowacenia środkowopolskiego oraz formy pochodzenia fluwioglacjalnego. W krajobrazie zaznacza się dolina rzeki Bystrzycy i Strzegomki.

Pod względem fizjograficznym część gminy Mietków z miejscowością Maniów Mały leży w obrębie Równiny Wrocławskiej. Obszar jej morfologicznie jest słabo zróżnicowany. Tworzy ją wysoczyzna morenowa z okresu stadiau maksymalnego zlodowacenia środkowopolskiego. Krajobraz moreny dennej w niewielkim stopniu przemodelowany został przez procesy peryglacjalne i fluwioglacjalne.

Wysokość terenu objętego opracowaniem kształtuje się pomiędzy 160,5 m n.p.m. (punkt A), 159,5 m n.p.m. (punkt B), 162 m n.p.m. (punkt C), 160,3 m n.p.m (punkt D).

Rysunek 6 – ukształtowanie terenu



(źródło - <https://serwis.wroslp.pl>)

6.1.4 Warunki klimatyczne

Gmina Mietków położona jest w strefie klimatu umiarkowanego. Jej obszar zaliczany jest do regionu śląsko-wielkopolskiego. Region znajduje się pod wpływem ścierających się mas powietrza oceanicznego i kontynentalnego. Charakteryzuje się on bardzo łagodnymi warunkami termicznymi i długim okresem wegetacyjnym (220 - 230 dni), co sprzyja rolnictwu.

Średnia temperatura w roku wynosi około 8,5°C. Średnia temperatura najcieplejszego miesiąca (lipca) wynosi około 18°C, natomiast najzimniejszego miesiąca (stycznia) około -15°C. Czas trwania zimy określa się na 60 dni, a lata na 90 dni. Średnia roczna suma opadów wynosi od około 560mm do 660mm, maksimum opadów przypada na lipiec, sierpień, a minimum na styczeń –marzec. Średnia wilgotność powietrza wynosi od 74% do 86%. Średnia maksymalna grubość pokrywy śnieżnej wynosi do 50cm, a średnia roczna liczba dni z pokrywą śnieżną stanowi do 50 dni. Średnia liczba dni z burzami atmosferycznymi (od kwietnia do października) wynosi do 20 dni. W okresie od września do marca średnio ponad 50 dni jest mglistych, a najczęstsze występowanie mgieł odnotowuje się w październiku. Średnia liczba dni z rosą (od kwietnia do października) stanowi od 100 do 120 dni, nasilenie zjawiska odnotowuje się w sierpniu i wrześniu.

Dominują wiatry z kierunku zachodniego (17-20%), drugorzędny kierunek to południowo - zachodni (16-20%). Średnia roczna prędkość wiatru wynosi od około 3m/s do 3,5m/s. Frekwencja cisz atmosferycznych wynosi od około 10% do 15%. Poszczególne parametry klimatyczne wykazują znaczną wieloletnią zmienność z roku na rok. Te wahania wynikają z mieszania się na obszarze gminy klimatu oceanicznego z kontynentalnym.

Zaobserwowane w ostatnich latach wzrost średnich temperatur okresu zimowego, zanik przejściowych pór roku, zmniejszenie się opadów i gwałtowniejszy przebieg zjawisk meteorologicznych są skutkami ocieplenia klimatu.

6.1.5 Stan powietrza

Stan zanieczyszczenia powietrza jest jednym z najbardziej zmiennych stanów środowiska. W znaczącym stopniu zależy od wielkości chwilowych emisji ze źródeł zlokalizowanych na terenie gminy oraz od wielkości transgranicznej migracji zanieczyszczeń.

Na stan higieny atmosfery na opracowywanym terenie wpływ mają lokalne gospodarstwa domowe ogrzewane w indywidualnych systemach grzewczych. Są to tzw. emitory powierzchniowe. Ogrzewanie węglem większości gospodarstw domowych powoduje lokalne zanieczyszczenie powietrza w wyniku emisji niskiej, tj. stosowania przez mieszkańców do ogrzewania paliw o wysokiej zawartości związków węgla, siarki i azotu. Tego rodzaju uciążliwości nasilają się w sezonie grzewczym i nie ma znaczącego wpływu na jakość powietrza z uwagi na dość rozproszony charakter zabudowy i przewietrzanie terenu.

Problemem, którego nie należy pomijać, jest emisja ze środków transportu spowodowana stale zwiększającą się liczbą samochodów. Ciągi komunikacyjne są to tzw. emitory liniowe. Zanieczyszczenia środowiska powstają w wyniku emitowania, przez pojazdy, gazów spalinowych oraz pyłów przy ścieraniu opon, hamulców i nawierzchni dróg. Do związków chemicznych, które dostając się do atmosfery wpływają szkodliwie na organizmy ludzkie i zwierzęce oraz pośrednio na skażenie gleby i roślin należą głównie tlenki węgla, tlenki azotu, węglowodory, tlenki siarki, dwutlenek węgla, związki azotu.

W rejonie opracowania znajduje się droga powiatowa nr 1997D o średnim natężeniu. W granicach opracowania przebiega wewnętrzna droga gminna o rolniczym charakterze, pełniąca rolę dojazdu do pól i lasu. Natężenie ruchu jest tam znikome.

6.1.6 Klimat akustyczny

Głównym źródłem hałasu kształtującym klimat akustyczny na terenie gminy są pojazdy samochodowe. Hałas generowany w związku z ruchem samochodowym jest przyczyną ponadnormatywnego oddziaływania na środowisko akustyczne. Dotyczy to przede wszystkim dróg o natężeniu ruchu przekraczającym 1000 pojazdów/dobę. Do 800m od obszaru opracowania drogi takie nie występują.

6.1.7 Wody powierzchniowe i podziemne

6.1.7.1 Wody powierzchniowe

Teren gminy należy w całości do lewobrzeżnego dorzecza rzeki Odry. Grunty pod wodami zajmują ok. 11,6% powierzchni gminy, na co składają się naturalne i sztuczne ciek wodne, w tym rzeka Bystrzyca i rzeka Strzegomka, duży zaporowy Zbiornik Mietkowski oraz liczne inne pomniejsze zbiorniki, w tym Zbiornik Proszowicki i Zbiornik Wawrzeńczyce-Stróża. Sieć hydrograficzna jest w znacznej części ukształtowana sztucznie.

Najbliższy obszarowi opracowania jest Zbiornik Mietkowski, którego brzegi znajdują się ok. 530m w kierunku

zachodnim. Zbiornik nie jest z niego widzialny. Góruje przed nim wał zbiornika. W obszarze nie ma cieków wodnych. Najbliższe to nieliczne rowy melioracyjne, częściowo zarośnięte lub zasypane. Najbliższy większy ciek wodny (Grzmiaćca) przepływa w odległości ok. 1,8km na południe od granic planu.

6.1.7.2 Wody podziemne

W granicach administracyjnych gminy nie występują główne zbiorniki wód podziemnych. Pod względem hydrogeologicznym część Gminy Mietków z obszarem opracowania położona jest w Regionie Przedśudeckim, Podregionie Średzko-Otmuchowskim. Poziomy wodonośne występują w utworach trzeciorzędowych i czwartorzędowych. Główny poziom wodonośny występuje zwykle w utworach trzeciorzędu, rzadziej czwartorzędu. W trzeciorzędzie główny poziom wodonośny to 2-4 warstw wodonośnych w piaszczysto-żwirowych przewarstwieniach iłów. Warstwy mają nieciągły charakter, występują na głębokościach od 10m do ok. 150m. Natomiast w czwartorzędzie użytkowy poziom wodonośny występuje na głębokości od 10m do 30m. Dotyczy to głównie dolin rzecznych i ich dopływów.

6.1.7.3 Zagrożenie powodziowe

Obszary szczególnego zagrożenia powodzią są wyznaczone jako jeden z elementów map zagrożenia powodziowego. Mapy zagrożenia powodziowego tworzone są na podstawie ustawy Prawo wodne i zawierają m.in. obszary szczególnego zagrożenia powodzią. Pomimo bliskości Zbiornika Mietkowskiego zagrożenia powodziowe nie występują w obszarze objętym planem ani w jego najbliższym otoczeniu. Najbliższe występują wzdłuż rzeki Bystrzyca, za miejscowościami Mietków i Proszkowice. Jednakże obszar opracowania znajduje się w całości w obszarze narażonym na zalanie w przypadku zniszczenia lub uszkodzenia budowli piętrzącej zbiornika Mietków.

6.1.8 Warunki glebowe

W obszarze objętym planem występują chronione grunty rolne klasy II (PsII, RII i B-II), oprócz jednej działki drogowej. Dla zmiany przeznaczenia gruntów rolnych na etapie sporządzanego planu miejscowego uzyskano stosowną zgodę ministra ds. rolnictwa.

Kompleksy rolniczej przydatności gleb to w zdecydowanej większości sady oraz użytki zielone bardzo dobre i dobre. Gleby na powierzchni to pyły ilaste, gleby pyłowe mocne. Oprócz tego częściowo występują użytki zielone średnie a także marginalnie lasy.

6.1.9 Szata roślinna

Na terenie opracowania zieleń wysoka występuje głównie na dz. nr 400/1, 400/2, 407/1 i 407/2. Pozostała roślinność ma charakter uprawowy lub łąkowy.

Teren opracowania według podziału geobotanicznego należy do:

- państwo: Holarktyka,
- obszar: Euro-Syberyjski,
- prowincja: Niżowo-Wyżynna,
- dział: Bałtycki,
- poddział: Pas Kotlin Podgórskich,
- kraina: Kotliny Śląska (6),
- okręg: Nizina Śląska (6.2),
- podokręg: Równina Chojnowsko – Legnicko - Wrocławska (6.2.2).

6.1.10 Świat zwierzęcy

Z uwagi na Zbiornik Mietkowski na terenie gminy najliczniej występują ptaki. Stwierdzono tu cztery gatunki ptaków z Polskiej Czerwonej Księgi i osiem gatunków z załącznika nr 1 dyrektywy ptasiej. Lęgi odbywają tu ohar, mewa czarnogłowa, rybitwa białoczelna, rybitwa rzeczna i sieweczka rzeczna. Spotkać można również stada gęsi zbożowych, gęsi białoczelnych. Licznie występuje też krzyżówki. Przebywają tu również ptaki wodno-błotne: łączak, batalion i kulik wielki. Na nocleg zlatują mowy: śmieszka, białogłowa i siwa. W ruinach pałacu w Maniowie Małym (ok. 160m od obszaru opracowania) nocuje nietoperz mopek. W Maniowie natomiast nocek duży i nocek Natterera.

Stwierdzono występowanie płazów i gadów tj.: traszka górską, traszka zwyczajną, traszka grzebieniastą, żaba trawna, żaba wodna, ropucha zwyczajna, kumak zwyczajny, jaszczurka zwinka padalec i zaskroniec zwyczajny.

Spośród ssaków występują: kret, jeż, ryjówka aksamitna, ryjówka malutka, kuna domowa, łasica łąska, a także lis, zając, sarna i dzik.

6.1.11 Formy ochrony przyrody

Cały obszar opracowania leży w granicach Parku Krajobrazowego „Dolina Bystrzycy”. Dla Parku nakazy, zakazy, dopuszczenia oraz ograniczenia wynikają z Rozporządzenia Wojewody Dolnośląskiego z dnia 21 listopada 2006r. zmienionego Rozporządzeniem Nr 22 Wojewody Dolnośląskiego z dnia 28 listopada 2008r. W Parku ochroną objęte są wartości przyrodnicze, historyczne, kulturowe oraz walory krajobrazowe.

Najbliższy obszar Natura 2000 to Obszar Specjalnej Ochrony Ptaków „Zbiornik Mietkowski” PLB020004 w odległości 460m w kierunku zachodnim. W kierunku wschodnim, ok. 2,6km od granicy obszaru planu wyznaczono Obszar Natura 2000 „Przelatki nad Bystrzycą” PLH020055.

6.1.12 Dziedzictwo kulturowe i ochrona konserwatorska

W obszarze opracowania i w jego bezpośrednim sąsiedztwie nie udokumentowano żadnego stanowiska archeologicznego.

Zgodnie z wnioskiem służ konserwatorskich wyznaczona została strefa B ochrony konserwatorskiej.

6.2 Sposób zagospodarowania obszaru planu i terenów przyległych

Większość obszaru opracowania planu to tereny wykorzystywane rolniczo (łąki, uprawy rolne), nieznaczna część to tereny porośnięte zielenią średnią i wysoką. Na części dz. nr 400/1 zorganizowany jest mały plac zabaw z wiatą rekreacyjną, poza tym w większości nie jest zabudowany. Niewielki fragment stanowi część budynku mieszkalnego w zabudowie zagrodowej na dz. nr 402/1.

W sąsiedztwie obszaru opracowania zlokalizowana jest zabudowa zagrodowa, stanowiąca część wsi Maniów Mały. Zabudowa w większości jest przedwojenna, dwukondygnacyjna z drugą kondygnacją w poddaszu. Występują również przedwojenna zabudowa trzykondygnacyjna, z trzecią kondygnacją w poddaszu. Wszystkie dachy są dwuspadowe, o dwojakim układzie kalenic – równoległe i prostopadłe do ul. Głównej. Kolor większości dachów to ceglany z wyjątkiem jednej grupy zabudowy gospodarczej pokrytej dachem blaszanym, szarym. Jednak historycznie zabudowa miała pokrycie dachówką w kolorze ceglany. Obsługa zabudowy odbywa się z ul. Głównej.

Rysunek 7 – fotografie terenu





(źródło - opracowanie własne)

6.2.1 Sieć komunikacyjna

Do obszaru opracowania dojechać można drogą powiatową nr 1997D (ul. Główna), która stanowi południową granicę planu. Zachodnią granicę planu stanowi gminna droga gruntowa.

Z obszaru opracowania do ośrodka gminnego, wsi Mietków, dojechać można poprzez drogi powiatowe nr 1997D i 2075D. Najbliższa droga wyższego rzędu to droga krajowa nr 35, oddalona o ok. 4,5km w kierunku południowym. W Mietkowie znajduje się przystanek kolejowy na trasie Wrocław - Zgorzelec.

W bezpośrednim sąsiedztwie obszaru opracowania są dwa przystanki komunikacji autobusowej.

6.2.2 Infrastruktura techniczna

Wieś Maniów Mały jest zwodociągowana i skanalizowana. Sieć wodociągowa w rejonie opracowania przebiega wzdłuż ul. Główniej. Sieć kanalizacyjna przebiega przez obszar planu.

Zaopatrzenie w energię elektryczną następuje poprzez sieć naziemną nN.

Zarówno gmina jak i wieś charakteryzuje się brakiem zorganizowanego systemu zaopatrzenia w ciepło, nie ma instalacji grzewczych, brak jest lokalnych kotłowni zaopatrujących grupy odbiorców. Zaopatrzenie w ciepło odbywa się indywidualnie.

Odpady pochodzące z obszaru gminy Mietków wywożone są na składowiska poza teren gminy.

Na terenie Gminy Mietków nie ma rozdzielczej sieci gazowej.

7 PRZEWIDYWANE SKUTKI WPLYWU USTALEŃ PLANU MIEJSCOWEGO NA ŚRODOWISKO

7.1 Analiza ustaleń planów obowiązujących

Dla przedmiotowego planu istotnym jest przeznaczenie wskazane w obowiązującym obecnie planie miejscowym wsi Maniów i Maniów Mały podjęty uchwałą nr XXVIII/173/2006 Rady Gminy Mietków z dnia 22 lutego 2006r.,

ogłoszony w Dzienniku Urzędowym Województwa Dolnośląskiego z dnia 20 maja 2006r. nr 98 poz. 1698. Plan ten przeznaczają przedmiotowy obszar na tereny rolnicze R1 i R2.

7.2 Analiza ustaleń planu

W planie określono elementy wskazane w art. 15 ust. 2 ustawy o planowaniu i zagospodarowaniu przestrzennym, z wyjątkiem:

- dóbr kultury współczesnej ze względu na niewystępowanie takich elementów w obszarze objętym planem;
- terenów górniczych, a także obszarów szczególnego zagrożenia powodzią, obszarów osuwania się mas ziemnych, krajobrazów priorytetowych określonych w audycie krajobrazowym oraz w planach zagospodarowania przestrzennego województwa, ze względu na niewystępowanie takich terenów w obszarze objętym planem;
- sposobu i terminu tymczasowego zagospodarowania, urządzania i użytkowania terenów, szczególnych warunków zagospodarowania terenów oraz ograniczenia w ich użytkowaniu, w tym zakazu zabudowy, ze względu na niewystępowanie takich potrzeb w obszarze objętym planem.

Rysunek planu wskazał oznaczenia będące obowiązującymi ustaleniami planu:

- granica obszaru objętego miejscowym planem zagospodarowania przestrzennego;
- linie rozgraniczające tereny o różnym przeznaczeniu lub różnych zasadach zagospodarowania;
- symbole określające przeznaczenia terenów;
- nieprzekraczalne linie zabudowy;
- granica strefy „B” ochrony konserwatorskiej.

W projekcie planu wskazano:

- w terenie oznaczonym symbolem 1U przeznaczenie podstawowe teren usług;
- w terenie oznaczonym symbolem 1RZM przeznaczenie podstawowe teren zabudowy zagrodowej;
- w terenie oznaczonym symbolem 1KR przeznaczenie podstawowe teren komunikacji drogowej wewnętrznej.

W projekcie planu:

- ustalono zakaz powodowania przekroczeń standardów jakości środowiska określonych w przepisach odrębnych:
 - w zakresie emisji: ciepła, hałasu, wibracji, emisji zanieczyszczeń, poza granicami terenu, do którego inwestor posiada tytuł prawny,
 - w zakresie zanieczyszczeń wód powierzchniowych i podziemnych;
- ustalono zakaz lokalizowania przedsięwzięć mogących:
 - zawsze znacząco oddziaływać na środowisko,
 - potencjalnie znacząco oddziaływać na środowisko, z wyłączeniem inwestycji z zakresu sieci wodociągowych i kanalizacyjnych;
- ustalono dopuszczalne poziomy hałasu w terenach oznaczonych symbolami 1RZM i 1U jak terenów zabudowy zagrodowej,
- wyznaczono się strefę „B” ochrony konserwatorskiej,
- wskazano tereny 1U i 1KR jako tereny dla rozmieszczenia inwestycji celu publicznego o znaczeniu lokalnym,
- ustalono zaopatrzenie z sieci wodociągowej, w tym do celów przeciwpożarowych, dopuszczono lokalizację ujęć wody wyłącznie do celów gospodarczych,
- dopuszczono odprowadzenie ścieków do sieci kanalizacji sanitarnej lub dopuszczono indywidualne formy odprowadzania i oczyszczania ścieków, tj. odprowadzanie ścieków do przydomowych oczyszczalni lub do szczelnych, bezodpływowych zbiorników,
- ustalono odprowadzenie wód z zastosowaniem studni, zbiorników retencyjnych, zbiorników retencyjno-odparowujących, sieci kanalizacji deszczowej lub na teren nieutwardzony,
- ustalono zaopatrzenie w energię elektryczną z dystrybucyjnej sieci elektroenergetycznej lub z urządzeń, OZE,
- ustalono zaopatrzenie z dystrybucyjnej sieci gazowej lub indywidualnych systemów zaopatrzenia w gaz,
- ustalono zaopatrzenie z indywidualnych lub grupowych źródeł, w tym z urządzeń OZE,
- ustalono dostęp do usług telekomunikacyjnych kablową lub radiową siecią telekomunikacyjną,
- ustalono prowadzenie gospodarki odpadami zgodnie z przepisami odrębnymi.

7.3 Wyznaczone tereny

7.3.1 Teren usług, oznaczony symbolem 1U.

7.3.1.1 Powietrze

Wprowadzenie gazów, pyłów, zapachów oraz emisja hałasu.

Źródło emisji zanieczyszczeń będą stanowić systemy grzewcze budynków, obsługujący transport oraz ewentualnie prace w gospodarstwach domowych i w usługach. Oddziaływanie uzależnione jest od rodzaju zastosowania systemów grzewczych budynków.

Oddziaływanie bezpośrednie krótkoterminowe – na etapie procesów budowlanych (emisja zanieczyszczeń oraz hałasu pochodząca z maszyn i urządzeń budowlanych oraz transportu).

Oddziaływanie bezpośrednie długoterminowe – emisja gazów i pyłów z kotłowni o stosunkowo ograniczonym zasięgu, uzależnione od stosowanych technologii grzewczych, odczuwalne głównie w okresie jesieni, ziemi i wczesnej wiosny.

Oddziaływanie długoterminowe chwilowe – emisja hałasu wynikająca z obsługi transportowej terenów oraz pochodząca z pracy w gospodarstwie rolnym, głównie w trakcie dnia.

Oddziaływanie skumulowane stałe – związane z występowaniem wielu źródeł uciążliwości, powodujące wielokrotnienie zagrożeń oraz nakładanie się negatywnych zjawisk towarzyszących funkcjonowaniu terenów usługowych, towarzyszących zabudowie mieszkaniowej.

7.3.1.2 Powierzchnia ziemi, wody powierzchniowe i podziemne

Wykorzystanie zasobów środowiska, zanieczyszczenie gleby i gruntu, wytwarzanie odpadów, wprowadzanie ścieków.

W terenach inwestycyjnych, w znacznym stopniu degradowane są naturalne walory przyrodnicze terenu - gleba, część powierzchni biologicznie czynnej, w miejscach posadowienia budynków oraz terenach o utwardzonej nawierzchni. Utwardzenie powierzchni ziemi na dużym obszarze zaburzy naturalny odpływ wód opadowych i wpłynie negatywnie na równowagę warunków gruntowo – wodnych.

Nowe inwestycje stanowią źródło zagrożeń i nieuniknionych uciążliwości dla środowiska, zwiększenia ogólnej ilości ścieków wymagających oczyszczenia oraz odpadów wymagających składowania i unieszkodliwienia (w tym potencjalnie ścieków i odpadów niebezpiecznych). W celu minimalizacji zagrożeń, niezbędne jest stosowanie zapisów eliminujących ujemny wpływ inwestycji na środowisko w zakresie konieczności prawidłowych rozwiązań w zakresie problematyki utylizacji ścieków, wykluczanie możliwości wprowadzania do wód powierzchniowych i gleby nieoczyszczonych ścieków, prawidłowej segregacji i wywozu odpadów, ustalanie wskaźników intensywności zabudowy oraz zachowania określonej powierzchni biologicznie czynnej.

Oddziaływanie bezpośrednie krótkoterminowe – na etapie procesów budowlanych (czasowe zmiany rzeźby terenu).

Oddziaływanie bezpośrednie stałe – ograniczenie powierzchni biologicznie czynnej.

Oddziaływanie pośrednie – utwardzenie powierzchni ziemi na dużym obszarze zaburzy naturalny odpływ wód opadowych i wpłynie negatywnie na równowagę warunków gruntowo – wodnych.

Oddziaływanie skumulowane stałe – związane z występowaniem wielu źródeł uciążliwości, powodujące wielokrotnienie zagrożeń oraz nakładanie się negatywnych zjawisk towarzyszących funkcjonowaniu terenów działalności gospodarczej.

7.3.1.3 Różnorodność biologiczna, rośliny, zwierzęta, krajobraz, zasoby naturalne

Rozwój terenów inwestycyjnych wpływa na ograniczenie naturalnych obszarów nie przekształconych lub o niewielkim stopniu przekształceń pochodzenia antropogenicznego. Jest to stałe zjawisko występujące w obszarach zurbanizowanych. Rozwój terenów zurbanizowanych, nieodwracalnie przekształca krajobraz naturalny.

Oddziaływanie bezpośrednie – ograniczenie powierzchni biologicznie czynnej oraz otwartych terenów

niezurbanizowanych.

Oddziaływanie pośrednie, długoterminowe, stałe – ograniczenie naturalnego świata roślinnego i zwierzęcego, zwiększenie presji i negatywnego oddziaływania na obszary cenne przyrodniczo; utwardzenie powierzchni ziemi na dużym obszarze zaburzy naturalny odpływ wód opadowych i wpłynie negatywnie na równowagę warunków gruntowo – wodnych a pośrednio trwale zmieni naturalne warunki siedliskowe na sąsiednich terenach.

Oddziaływanie skumulowane, stałe – kumulacja równego typu negatywnego oddziaływania prowadzi do powstania uciążliwości charakterystycznych dla funkcjonowania terenów zurbanizowanych, których negatywne oddziaływanie ograniczane jest naturalną odpornością środowiska na degradację, związaną z istniejącymi dużymi obszarami o niewielkim stopniu przekształceń. Oddziaływanie dotyczy terenów zurbanizowanych i bezpośrednio z nimi sąsiadujących.

7.3.1.4 Klimat

W projekcie plan nie przewiduje się inwestycji, których funkcjonowanie oddziaływałoby w sposób odczuwalny na klimat lokalny.

7.3.1.5 Zabytki

W granicach planu brak jest zabytków i udokumentowanych stanowisk archeologicznych. Jednak z uwagi na położenie w granicach zabytkowego założenia należy objąć ten teren ochroną konserwatorską i archeologiczną.

7.3.1.6 Zdrowie ludzi

Rozwój obszarów zurbanizowanych winien uwzględniać zasady zrównoważonego rozwoju wyrażające się między innymi prawidłową lokalizacją określonych form zabudowy, minimalizujące powstanie potencjalnego negatywnego oddziaływania na zdrowie mieszkańców.

7.3.1.7 Przedmiot ochrony Natura 2000

Nie przewiduje się oddziaływania na obszary Natura 2000.

7.3.2 Teren zabudowy zagrodowej, oznaczony symbolem 1RZM.

7.3.2.1 Powietrze

Wprowadzenie gazów, pyłów, zapachów oraz emisja hałasu.

Źródło emisji zanieczyszczeń będą stanowić systemy grzewcze budynków, obsługujący transport oraz ewentualnie prace w gospodarstwach domowych i w usługach. Oddziaływanie uzależnione jest od rodzaju zastosowania systemów grzewczych budynków.

Oddziaływanie bezpośrednie krótkoterminowe – na etapie procesów budowlanych (emisja zanieczyszczeń oraz hałasu pochodząca z maszyn i urządzeń budowlanych oraz transportu).

Oddziaływanie bezpośrednie długoterminowe – emisja gazów i pyłów z kotłowni o stosunkowo ograniczonym zasięgu, uzależnione od stosowanych technologii grzewczych, odczuwalne głównie w okresie jesieni, ziemi i wczesnej wiosny.

Oddziaływanie długoterminowe chwilowe – emisja hałasu wynikająca z obsługi transportowej terenów oraz pochodząca z pracy w gospodarstwie rolnym, głównie w trakcie dnia.

Oddziaływanie skumulowane stałe – związane z występowaniem wielu źródeł uciążliwości, powodujące wielokrotnienie zagrożeń oraz nakładanie się negatywnych zjawisk towarzyszących funkcjonowaniu terenów usługowych, towarzyszących zabudowie mieszkaniowej.

7.3.2.2 Powierzchnia ziemi, wody powierzchniowe i podziemne

Wykorzystanie zasobów środowiska, zanieczyszczenie gleby i gruntu, wytwarzanie odpadów, wprowadzanie

ścieków.

W terenach inwestycyjnych, w znacznym stopniu degradowane są naturalne walory przyrodnicze terenu - gleba, część powierzchni biologicznie czynnej, w miejscach posadowienia budynków oraz terenach o utwardzonej nawierzchni. Utwardzenie powierzchni ziemi na dużym obszarze zaburzy naturalny odpływ wód opadowych i wpłynie negatywnie na równowagę warunków gruntowo – wodnych.

Nowe inwestycje stanowią źródło zagrożeń i nieuniknionych uciążliwości dla środowiska, zwiększenia ogólnej ilości ścieków wymagających oczyszczenia oraz odpadów wymagających składowania i unieszkodliwienia (w tym potencjalnie ścieków i odpadów niebezpiecznych). W celu minimalizacji zagrożeń, niezbędne jest stosowanie zapisów eliminujących ujemny wpływ inwestycji na środowisko w zakresie konieczności prawidłowych rozwiązań w zakresie problematyki utylizacji ścieków, wykluczanie możliwości wprowadzania do wód powierzchniowych i gleby nieoczyszczonych ścieków, prawidłowej segregacji i wywozu odpadów, ustalanie wskaźników intensywności zabudowy oraz zachowania określonej powierzchni biologicznie czynnej.

Oddziaływanie bezpośrednie krótkoterminowe – na etapie procesów budowlanych (czasowe zmiany rzeźby terenu).

Oddziaływanie bezpośrednie stałe – ograniczenie powierzchni biologicznie czynnej.

Oddziaływanie pośrednie – utwardzenie powierzchni ziemi na dużym obszarze zaburzy naturalny odpływ wód opadowych i wpłynie negatywnie na równowagę warunków gruntowo – wodnych.

Oddziaływanie skumulowane stałe – związane z występowaniem wielu źródeł uciążliwości, powodujące wielokrotnienie zagrożeń oraz nakładanie się negatywnych zjawisk towarzyszących funkcjonowaniu terenów działalności gospodarczej.

7.3.2.3 Różnorodność biologiczna, rośliny, zwierzęta, krajobraz, zasoby naturalne

Rozwój terenów inwestycyjnych wpływa na ograniczenie naturalnych obszarów nie przekształconych lub o niewielkim stopniu przekształceń pochodzenia antropogenicznego. Jest to stałe zjawisko występujące w obszarach zurbanizowanych. Rozwój terenów zurbanizowanych, nieodwracalnie przekształca krajobraz naturalny.

Oddziaływanie bezpośrednie – ograniczenie powierzchni biologicznie czynnej oraz otwartych terenów niezurbanizowanych.

Oddziaływanie pośrednie, długoterminowe, stałe – ograniczenie naturalnego świata roślinnego i zwierzęcego, zwiększenie presji i negatywnego oddziaływania na obszary cenne przyrodniczo; utwardzenie powierzchni ziemi na dużym obszarze zaburzy naturalny odpływ wód opadowych i wpłynie negatywnie na równowagę warunków gruntowo – wodnych a pośrednio trwale zmieni naturalne warunki siedliskowe na sąsiednich terenach.

Oddziaływanie skumulowane, stałe – kumulacja równego typu negatywnego oddziaływania prowadzi do powstania uciążliwości charakterystycznych dla funkcjonowania terenów zurbanizowanych, których negatywne oddziaływanie ograniczane jest naturalną odpornością środowiska na degradację, związaną z istniejącymi dużymi obszarami o niewielkim stopniu przekształceń. Oddziaływanie dotyczy terenów zurbanizowanych i bezpośrednio z nimi sąsiadujących.

7.3.2.4 Klimat

W projekcie plan nie przewiduje się inwestycji, których funkcjonowanie oddziaływałoby w sposób odczuwalny na klimat lokalny.

7.3.2.5 Zabytki

W granicach planu brak jest zabytków i udokumentowanych stanowisk archeologicznych. Jednak z uwagi na położenie w granicach zabytkowego założenia należy objąć ten teren ochroną konserwatorską i archeologiczną.

7.3.2.6 Zdrowie ludzi

Rozwój obszarów zurbanizowanych winien uwzględniać zasady zrównoważonego rozwoju wyrażające się między innymi prawidłową lokalizacją określonych form zabudowy, minimalizujące powstanie potencjalnego negatywnego oddziaływania na zdrowie mieszkańców.

7.3.2.7 Przedmiot ochrony Natura 2000

Nie przewiduje się oddziaływania na obszary Natura 2000.

7.3.3 Tereny komunikacji drogowej wewnętrznej, oznaczony symbolem 1KR

7.3.3.1 Powietrze

Emisja hałasu generowana przez ruch pojazdów, emisja zanieczyszczeń gazowych i pyłowych.
Oddziaływanie negatywne, bezpośrednie, długoterminowe.

7.3.3.2 Powierzchnia ziemi.

Degradacja powierzchni ziemi w miejscu lokalizacji dróg.
Oddziaływanie negatywne, bezpośrednie, stałe.

7.3.3.3 Wody powierzchniowe i podziemne

Zagrożenie skażenia substancjami ropopochodnymi.
Stałe zagrożenie oddziaływania negatywnego pośredniego.

7.3.3.4 Różnorodność biologiczna, rośliny, zwierzęta, krajobraz, zasoby naturalne.

Rozwój terenów inwestycyjnych wpływa na ograniczenie naturalnych obszarów nie przekształconych lub o niewielkim stopniu przekształceń pochodzenia antropogenicznego. Jest to stałe zjawisko występujące w obszarach zurbanizowanych. Rozwój terenów zurbanizowanych, nieodwracalnie przekształca krajobraz naturalny.

Zabudowa jest antropogenicznym elementem krajobrazu. Oddziaływanie negatywne.

Drogi są elementami krajobrazu tworzącymi barierę dla migracji zwierząt. Skala oddziaływania uzależniona od rangi drogi i związanego z nią natężenia ruchu pojazdów. Emisja zanieczyszczeń gazowych i pyłowych powodująca skażenie środowiska, w rezultacie degenerację świata zwierzęcego. Oddziaływanie negatywne bezpośrednie, stałe – w miejscu lokalizacji drogi oraz pośrednie – na tereny sąsiednie.

Nie przewiduje się wpływu dla zasobów naturalnych.

7.3.3.5 Klimat

Emisja zanieczyszczeń pośrednio wpływa negatywnie na klimat, jednakże jej znikoma skala nie stanowi źródła zagrożeń. W projekcie plan nie przewiduje się inwestycji, których funkcjonowanie oddziaływałoby w sposób odczuwalny na klimat lokalny.

7.3.3.6 Zabytki

W granicach planu brak jest zabytków i udokumentowanych stanowisk archeologicznych. Jednak z uwagi na położenie w granicach zabytkowego założenia należy objąć ten teren ochroną konserwatorską i archeologiczną.

7.3.3.7 Zdrowie ludzi

Emisja hałasu, wibracji, pól elektroenergetycznych (oddziaływanie negatywne bezpośrednie, długoterminowe, chwilowe). Przy zachowaniu określonych odległości od dróg i sieci na etapie lokalizacji nowej zabudowy, emisja nie będzie miała znaczenia dla zdrowia i komfortu życia mieszkańców.

7.3.3.8 Przedmiot ochrony Natura 2000

Nie przewiduje się oddziaływania na obszary Natura 2000.

7.4 Główny, przewidywany wpływ na środowisko

Główne, przewidywane oddziaływanie na środowisko poszczególnych terenów:

- teren usług (1U) – oddziaływanie negatywne;
- teren zabudowy zagrodowej (1RZM) – oddziaływanie negatywne;
- teren komunikacji drogowej wewnętrznej (1KR) - oddziaływanie negatywne.

8 PRZEWIDYWANE METODY ANALIZY SKUTKÓW REALIZACJI ZAPISÓW PROJEKTU PLANU

Skala i charakter rozwiązań jest typowy dla funkcjonowania obszarów zabudowy wiejskiej o nieznacznym, lokalnym zasięgu. Wpływ na środowisko takich terenów jest znaczny i typowy dla tego typu inwestycji.

Wejście w życie ustaleń miejscowego planu zagospodarowania przestrzennego wymaga stałego monitorowania zaistniałych zmian w środowisku. Prawidłowe wdrażanie ustaleń miejscowego planu zagospodarowania przestrzennego oraz identyfikacja potencjalnych problemów wynikających z powstania poszczególnych inwestycji stanowi podstawę do osiągnięcia prawidłowej równowagi środowiskowej.

Po realizacji planowanych inwestycji, proponuje się monitorowanie skali presji na środowisko na podstawie rejestru i analizy decyzji o środowiskowych uwarunkowaniach przedsięwzięć mogących znacząco oddziaływać na środowisko oraz wykorzystywanie wyników państwowego monitoringu WIOŚ w zakresie stanu jakości poszczególnych elementów środowiska oraz występujących tendencji i dynamiki zmian w zakresie klimatu akustycznego i jakości powietrza. Częstotliwość badań poszczególnych komponentów środowiska uzależniona będzie od rodzajów działalności oraz od decyzji o środowiskowych uwarunkowaniach ich zgody na realizację przedsięwzięcia. Analizę danych o środowisku zebranych przez WIOŚ przedstawiane są corocznie.

9 ISTNIEJĄCE PROBLEMY OCHRONY ŚRODOWISKA ISTOTNE Z PUNKTU WIDZENIA PLANU, W SZCZEGÓLNOŚCI DOTYCZĄCE OBSZARÓW PODLEGAJĄCYCH OCHRONIE NA PODSTAWIE USTAWY Z DNIA 16 KWIEŹNIA 2004R. O OCHRONIE PRZYRODY

Cały obszar opracowania znajduje się w granicach: Parku Krajobrazowego „Dolina Bystrzycy”, dla którego nakazy, zakazy, dopuszczenia oraz ograniczenia wynikają z zapisów §3 ust. 1 - 6 Rozporządzenia nr 12 Wojewody Dolnośląskiego z dnia 21 listopada 2006r. zmienionego Rozporządzeniem nr 22 Wojewody Dolnośląskiego z dnia 28 listopada 2008r.

Zgodnie z powyższymi rozporządzeniami w celu zachowania i ochrony wartości przyrodniczych, historycznych, kulturowych i krajobrazowych na terenie Parku zakazuje się:

- realizacji przedsięwzięć mogących znacząco oddziaływać na środowisko (...);
- umyślnego zabijania dziko występujących zwierząt, niszczenia ich nor, legowisk, innych schronień i miejsc rozrodu oraz tarlisk i złożonej ikry, z wyjątkiem amatorskiego połowu ryb oraz wykonywania czynności w ramach racjonalnej gospodarki rolnej, leśnej, rybackiej i łowieckiej;
- likwidowania i niszczenia zadrzewień śródpolnych, przydrożnych i nadwodnych, jeżeli nie wynikają z potrzeby ochrony przeciwpowodziowej lub zapewnienia bezpieczeństwa ruchu drogowego lub wodnego lub budowy, odbudowy, utrzymania, remontów lub naprawy urządzeń wodnych;
- pozyskiwania do celów gospodarczych skał, w tym torfu, oraz skamieniałości w tym kopalnych szczątków roślin i zwierząt, a także minerałów;
- wykonywania prac ziemnych trwale zniekształcających rzeźbę terenu, z wyjątkiem prac związanych z zabezpieczeniem przeciwpowodziowym lub przeciwośuwiskowym lub budową, odbudową, utrzymaniem, remontem lub naprawą urządzeń wodnych;
- dokonywania zmian stosunków wodnych, jeżeli zmiany te nie służą ochronie przyrody lub racjonalnej gospodarce rolnej, leśnej, wodnej lub rybackiej;
- budowania nowych obiektów budowlanych w pasie szerokości 100m od linii brzegów rzek, jezior i innych zbiorników wodnych, z wyjątkiem obiektów służących turystyce wodnej, gospodarce wodnej lub rybackiej (zakaz ten nie dotyczy terenów położonych w obrębie jednostek osadniczych w rozumieniu ustawy z dnia 29

sierpnia 2003 roku o urzędowych nazwach miejscowości i obiektów fizjograficznych; zgodnie z tą ustawą za jednostkę osadniczą należy rozumieć wyodrębniony przestrzennie obszar zabudowy mieszkaniowej wraz z obiektami infrastruktury technicznej zamieszkały przez ludzi – dotyczy to przedmiotowego obszaru objętego planem miejscowym);

- likwidowania, zasypywania i przekształcania zbiorników wodnych, starorzeczy oraz obszarów wodno-błotnych;
- wylewania gnojowicy, z wyjątkiem nawożenia własnych gruntów rolnych;
- prowadzenia chowu i hodowli zwierząt metodą bezściółkową;
- utrzymywania otwartych rowów ściekowych i zbiorników ściekowych;
- używania łodzi motorowych i innego sprzętu motorowego na otwartych zbiornikach wodnych.

10 CELE OCHRONY ŚRODOWISKA USTANOWIONE NA SZCZEBLU MIĘDZYNARODOWYM, WSPÓLNOTOWYM I KRAJOWYM, ISTOTNE Z PUNKTU WIDZENIA PROJEKTOWANEGO DOKUMENTU

10.1 Dokumenty na szczeblu międzynarodowym i wspólnotowym

Ochrona środowiska ma zasadnicze znaczenie dla jakości życia zarówno dzisiaj jak i w przyszłości. Trudność polega na skutecznym połączeniu ochrony środowiska ze stałym wzrostem gospodarczym w perspektywie długoterminowej. Zmiany klimatu sprawiają, że wyzwanie to staje się jeszcze trudniejsze. Polityka Unii Europejskiej w dziedzinie ochrony środowiska opiera się na przekonaniu, że ambitne normy środowiskowe pobudzają wprowadzanie innowacji i działalność gospodarczą oraz że polityka gospodarcza, polityka społeczna i polityka środowiskowa muszą być ściśle ze sobą powiązane.

Szósty Program Działań na Rzecz Środowiska koncentruje się na czterech priorytetach:

- zmiany klimatyczne,
- przyroda i bioróżnorodność,
- środowisko naturalne i zdrowie,
- zrównoważone wykorzystanie zasobów naturalnych,
- gospodarka odpadami.

W dokumencie tym zaproponowano pięć głównych metod działania: zapewnienie wdrożenia istniejącego prawa środowiskowego; uwzględnianie potrzeb ochrony środowiska we wszystkich sferach wspólnotowej polityki; bliska współpraca z biznesem i konsumentami w celu znalezienia optymalnych rozwiązań; zapewnienie lepszej i łatwiej dostępnej informacji na temat środowiska wszystkim obywatelom Unii; a także rozwinięcie bardziej świadomego – z punktu widzenia dbałości o środowisko naturalne - podejścia do problemu wykorzystania gruntów.

Dokumentami odpowiadającymi problematyce planu miejscowego są również:

- Dyrektywa Rady z dnia 21 maja 1991r. (91/271/EWG) - oczyszczanie ścieków komunalnych, wprowadzenie wymogu wyposażenia aglomeracji w systemy zbierania ścieków komunalnych,
- Dyrektywa Rady z dnia 27 września 1996r. (96/62/WE) - ocena i zarządzanie jakością otaczającego powietrza,
- Dyrektywa Parlamentu Europejskiego i Rady z dnia 27 czerwca 2001r. (2001/42/WE) - oceny wpływu niektórych planów i programów na środowisko.

Europejska Sieć Ekologiczna Natura 2000 jest systemem ochrony zagrożonych składników różnorodności biologicznej kontynentu europejskiego, wdrażanym od 1992 r. w sposób spójny pod względem metodycznym i organizacyjnym na terytorium wszystkich państw członkowskich Unii Europejskiej. Celem utworzenia sieci jest zachowanie zarówno zagrożonych wyginieciem siedlisk przyrodniczych oraz gatunków roślin i zwierząt w skali Europy, ale też typowych, wciąż jeszcze powszechnie występujących siedlisk przyrodniczych. Sieć Natura 2000 tworzą dwa typy obszarów: obszary specjalnej ochrony ptaków (OSO), specjalne obszary ochrony siedlisk (SOO). Ustalenia przedmiotowego planu miejscowego nie powinny mieć jakiegokolwiek oddziaływania na ego typu obszary.

10.2 Dokumenty na szczeblu krajowym

Główne strategiczne cele polityki ekologicznej państwa, sformułowane są w dokumencie „Polityka ekologiczna państwa 2030 - strategia rozwoju w obszarze środowiska i gospodarki wodnej”. Dokument ten wskazuje jako cel główny „Rozwój potencjału środowiska na rzecz obywateli i przedsiębiorców” wzbogacony trzema celami

szczegółowymi:

- Środowisko i zdrowie - poprawa jakości środowiska i bezpieczeństwa ekologicznego,
- Środowisko i gospodarka - zrównoważone gospodarowanie zasobami środowiska,
- Środowisko i klimat - łagodzenie zmian klimatu i adaptacja do nich oraz zarządzanie ryzykiem klęsk żywiołowych.

Z punktu widzenia projektowanego dokumentu istotne są dwa pierwsze cele szczegółowe. Można stwierdzić, że zapisy planu miejscowego nie stoją w sprzeczności z powyższymi celami.

10.3 Dokumenty na szczeblu lokalnym

Dokumentem na szczeblu regionu (województwa) jest „Strategia Rozwoju Województwa Dolnośląskiego 2030” (uchwała Sejmiku Województwa Dolnośląskiego z dnia 20 września 2018r.)

Celem Strategii Rozwoju Województwa Dolnośląskiego, będącego dokumentem na szczeblu wojewódzkim, jest podnoszenie poziomu życia mieszkańców, poprawa konkurencyjności regionu z uwzględnieniem zachowania zasad zrównoważonego rozwoju. Dąży się do identyfikacji i likwidacji skutków zagrożeń dla zdrowia, życia, mienia i środowiska, inwentaryzacji dziedzictwa cywilizacyjnego regionu, budowy infrastruktury zapewniającej jego bezpieczeństwo.

Za dokument na szczeblu gminnym można przyjąć Strategię Rozwoju Gminy Mietków na lata 2016-2020 (gmina nie posiada aktualnej strategii). Dokument ten wskazuje wizję rozwoju Mietków – przyjazna dla środowiska i społeczeństwa gmina na fali. Z punktu widzenia przedmiotowego opracowania ważna jest poprawa jakości życia na terenie gminy, z którego wynikają pozostałe również istotne cele pomocnicze:

- promowanie zrównoważonego rozwoju gospodarczego na obszarach wiejskich i ochrona wartości kulturowych i środowiskowych,
- orientacja na gospodarkę niskoemisyjną i proekologiczną,

Podobnie jak w przypadku dokumentów wyższego rzędu należy stwierdzić, że analizowany projekt planu zasadniczo realizuje zadania postawione przez dokumenty: wojewódzki i gminny.

11 OKREŚLENIE MOŻLIWEGO TRANSGRANICZNEGO ODDZIAŁYWANIA NA ŚRODOWISKO ZWIĄZANEGO Z REALIZACJĄ PROJEKTU PLANU

Obowiązek rozważania możliwości transgranicznego oddziaływania na środowisko planowanych przedsięwzięć wynika z Konwencji o ocenach oddziaływania na środowisko w kontekście transgranicznym, sporządzonej w Espoo dnia 25 lutego 1991 r. (Dz. U. z 1999r. Nr 96, poz. 1110) oraz z Ustawy Prawo Ochrony Środowiska. Specjalnej analizie powinny podlegać inwestycje zlokalizowane blisko granic państwa, a także te realizowane dalej, ale ze względu na rozmiar przedsięwzięcia mogące powodować znaczące emisje lub zmiany w środowisku.

Analizowany teren nie jest położony w obszarze przygranicznym, a realizacja zainwestowania nie powoduje żadnych konsekwencji dla ewentualnych skutków środowiskowych, których charakter mógłby posiadać znaczenie transgraniczne. Skala przedsięwzięć zaproponowanych do realizacji ma charakter lokalny, a ewentualne negatywne oddziaływanie tych przedsięwzięć będzie miało niewielki zasięg.

Co więcej naturalna odporność na degradację oraz zdolność do regeneracji, ze względu na położenie terenu objętego opracowaniem oraz obecny sposób zagospodarowania, zarówno na analizowanym obszarze, jak i w jego sąsiedztwie, oceniana jest stosunkowo wysoko.

Podsumowując można stwierdzić, iż w wyniku przeprowadzonych analiz i ocen nie stwierdzono, aby realizacja ustaleń planu mogła skutkować oddziaływaniem transgranicznym.

12 ROZWIĄZANIA MAJĄCE NA CELU ZAPOBIEGANIE, OGRANICZENIE LUB KOMPENSACJA PRZYRODNICZA NEGATYWNYCH ODDZIAŁYWAŃ USTALEŃ PROJEKTU PLANU NA ŚRODOWISKO PRZYRODNICZE, W TYM NA OBSZARY NATURA 2000

Prognozę oddziaływania na środowisko do omawianego projektu planu sporządzono w zakresie, jaki umożliwia obecny stan informacji o środowisku przyrodniczym oraz przewidywanych kierunkach zainwestowania i zagospodarowania terenów. Ocena ewentualnej degradacji środowiska i zagrożeń zanieczyszczeniem, oparta

została na danych dotyczących inwestycji o podobnym charakterze, lokalizowanych na obszarach o zbliżonych uwarunkowaniach przyrodniczych.

Przeznaczenie terenu pod funkcje określone w planie będzie oddziaływać na zasoby naturalne tj. florę, faunę i nieznacznie na powietrze i wodę, glebę. Nastąpi to na obszarach przeznaczonych pod lokalizację nowej zabudowy. Co więcej największa uciążliwość, związana z realizacją zapisów planu, będzie odczuwalna przez mieszkańców w trakcie inwestycji budowlanych - głównie jako ruch pojazdów budowlanych po drogach przyległych do przedmiotowego obszaru.

Podstawowym wyznacznikiem przy wprowadzaniu nowych elementów zagospodarowania do środowiska, winno być zachowanie właściwych proporcji między terenami zurbanizowanymi a otwartymi, jak również zachowanie ciągłości terenów otwartych oraz przyjęcie i zrealizowanie takich rozwiązań funkcjonalnych i przestrzennych, które umożliwiają zachowanie wartości środowiska lub zminimalizowanie niekorzystnych zmian. Ze względu na dużą presję inwestycyjną, w procesie zagospodarowania przestrzennego zajmowane są nowe tereny otwarte i przeznaczane na cele budowlane. Analizując całokształt zagadnień przyrodniczych w opracowywanym projekcie planu można stwierdzić, iż projektowane zamierzenia uwzględniają w znacznym stopniu zasady ochrony środowiska, minimalizując możliwość powstawania negatywnego oddziaływania na środowisko.

Zapisy planu wskazały poniższe ustalenia mające na celu zapobieganie, ograniczenie lub kompensację przyrodniczą negatywnych oddziaływań ustaleń projektu planu na środowisko przyrodnicze.

Ustalono zakaz powodowania przekroczeń standardów jakości środowiska określonych w przepisach odrębnych:

- w zakresie emisji: ciepła, hałasu, wibracji, emisji zanieczyszczeń, poza granicami nieruchomości, do której inwestor posiada tytuł prawny,
- w zakresie zanieczyszczeń wód powierzchniowych i podziemnych.

Ustalono zakaz lokalizowania przedsięwzięć mogących:

- zawsze znacząco oddziaływać na środowisko,
- potencjalnie znacząco oddziaływać na środowisko, z wyłączeniem inwestycji z zakresu sieci wodociągowych i kanalizacyjnych.

Ustalono minimalną powierzchnię biologicznie czynną na 30% powierzchni działki budowlanej.

Dla ograniczenia zabudowy terenów ustalono maksymalną powierzchnię zabudowy na 60% powierzchni działki budowlanej i maksymalny wskaźnik intensywności zabudowy na 1,0.

13 ANALIZA ROZWIĄZAŃ ALTERNATYWNYCH DO ROZWIĄZAŃ ZAPROPONOWANYCH W PROJEKCIE PLANU

Analizując możliwość wprowadzenia rozwiązań alternatywnych skupiono się na poszczególnych komponentach środowiska, uwzględniono słabe punkty oraz metody minimalizacji niekorzystnych skutków realizacji założeń projektowanego dokumentu dla środowiska, a także rozpatrzono oczekiwania potencjalnych inwestorów i przeanalizowano zasadność ich dążeń, z uwzględnieniem celu i skutków dla środowiska. Po rozważeniu możliwości wprowadzenia innych rozwiązań alternatywnych dla projektowanych terenów uznano, iż zaproponowane w projekcie planu założenia są optymalne z punktu widzenia prawidłowości rozwiązań planistycznych, przy czym należy zauważyć, iż zasięg terenów projektowanej zabudowy wyznaczony został na etapie sporządzania studium uwarunkowań i kierunków zagospodarowania przestrzennego gminy. Alternatywą byłoby wprowadzenie mniejszej intensywności zabudowy lub wprowadzenie zakazu jakiegokolwiek nowego zainwestowania.

14 POTENCJALNE ZMIANY ISTNIEJĄCEGO STANU ŚRODOWISKA W PRZYPADKU BRAKU REALIZACJI PROJEKTU PLANU

Brak realizacji założeń projektu planu dla przedmiotowego terenu spowoduje użytkowanie w sposób dopuszczony w obowiązującym planie miejscowym, tj. jako tereny rolne.

15 WNIOSKI KOŃCOWE

Inwestycja na przedmiotowym terenie nie spowoduje likwidacji biologicznej warstwy gleb, oddziaływanie na florę i faunę. Głównie są to tereny zapleczy, podwórek istniejącej zabudowy, od wielu lat zainwestowane. Może jednak wpłynąć na inne komponenty środowiska, np. powietrze. Jednak powyższa analiza oraz kalkulacja pozytywnych i negatywnych oddziaływań, ich rodzaju, zasięgu, czasu trwania oraz trwałości ukazały, iż pomimo częściowo negatywnych skutków dla środowiska, projektowane inwestycje mogą przynieść bezpośredni, długoterminowy i stały zysk dla zamieszkującej tam ludności. Prognozuje się głównie sezonowy wzrost emisji zanieczyszczeń do powietrza, zwiększenie ilości ścieków i odpadów oraz zwiększony hałas i zmniejszenie powierzchni biologicznie czynnej. Powyższe nastąpi na niewielkim obszarze (mając na względzie obecny zasięg terenów zabudowanych obrębem).

Pomimo powyższego przedmiotowy obszar predysponuje na tereny zabudowane. Świadczy o tym jego lokalizacja we wsi, w bezpośrednim sąsiedztwie zabudowy istniejącej, w granicach obszaru chronionego pod względem konserwatorskim. Obszary już zainwestowane z praktycznego punktu widzenia, nie podlegają ocenie odporności na degradację, gdyż środowisko tych obszarów uległo już przekształceniu, a procesy przyrodnicze w znacznym stopniu są regulowane przez człowieka. Biorąc pod uwagę rzeźbę terenu i krajobraz można stwierdzić, iż są odporne na degradację, jednak znaczne i ciągłe przekształcenia terenu wynikające z rozwój infrastruktury, powstawanie nowych inwestycji, przyczyniają się do obniżenia walorów krajobrazowych i nieodwracalnych zmian w rzeźbie terenu. Obecnie tereny te są ogrodzone, z podziałem na poszczególne nieruchomości.

16 STRESZCZENIE W JĘZYKU NIESPECJALISTYCZNYM

Prognoza oddziaływania na środowisko projektu miejscowego planu zagospodarowania przestrzennego wsi Maniów Mały, dla terenu w rejonie ulicy Głównej jest częścią procedury mającej na celu uchwalenie planu. Teren opracowania planu ma pow. 0,92ha, położony jest we wsi Maniów Mały, przy ulicy Głównej, przy istniejącej zabudowie wsi. Od północy ograniczony jest terenami rolnymi i dalej leśnymi, od wschodu terenami zabudowanymi i rolnymi, od południa terenami zabudowanymi i ulicą Główną. Większość obszaru opracowania planu to tereny wykorzystywane rolniczo (łąki, uprawy rolne), nieznaczna część to tereny porośnięte zielenią średnią i wysoką. Na części dz. nr 400/1 zorganizowany jest mały plac zabaw z wiatą rekreacyjną, poza tym w większości nie jest zabudowany. Niewielki fragment stanowi część budynku mieszkalnego w zabudowie zagrodowej na dz. nr 402/1. Gmina Mietków jest właścicielem dwóch działek: nr 216 (działka drogowa) i nr 400/1. Pozostałe stanowią własność osób fizycznych.

Potrzeba przygotowania prognozy wynika z art. 46 ustawy z dnia 3 października 2008r. o udostępnianiu informacji o środowisku i jego ochronie, udziale społeczeństwa w ochronie środowiska oraz o ocenach oddziaływania na środowisko z dnia 3 października 2008 roku (t.j. Dz. U. z 2023r. poz. 1094 ze zm.), przeprowadzenie strategicznej oceny oddziaływania na środowisko jest wymagane w przypadku sporządzenia miejscowych planów zagospodarowania przestrzennego. Prognozę sporządzono w zakresie zgodnym z art. 51 ust. 2 ustawy oraz uzgodnieniem Regionalnego Dyrektora Ochrony Środowiska we Wrocławiu i Państwowego Powiatowego Inspektora Sanitarnego we Wrocławiu.

Celem prognozy jest określenie podstawowych źródeł oddziaływania oraz sposobów eliminacji lub ograniczenia ich (bezpośrednich i pośrednich) skutków. Ma ona także na celu analizę potencjalnych skutków, zarówno pozytywnych jak i negatywnych, jakie mogą wystąpić w środowisku, w związku z realizacją zapisów sformułowanych w miejscowym planie zagospodarowania przestrzennego.

W trakcie prac nad prognozą, dla obszaru objętego projektem planu, przeanalizowano uwarunkowania przyrodnicze i antropogeniczne (położenie geograficzne, budowę geologiczną i rzeźbę terenu, warunki klimatyczne, klimat akustyczny, wody powierzchniowe i wody podziemne, warunki glebowe i surowce naturalne, florę i faunę. Zidentyfikowano formy ochrony przyrody i ochrony konserwatorskiej. Przeanalizowano stan infrastruktury technicznej i komunikacyjnej oraz stan zagospodarowania terenu.

Cały obszar opracowania leży w granicach Parku Krajobrazowego „Dolina Bystrzycy”. Dla Parku nakazy, zakazy, dopuszczenia oraz ograniczenia wynikają z Rozporządzenia Wojewody Dolnośląskiego z dnia 21 listopada 2006 roku. W Parku ochroną objęte są wartości przyrodnicze, historyczne, kulturowe oraz walory krajobrazowe. Obszar nie jest narażony na wody powodziowe. Nie występują udokumentowane elementy objęte ochroną konserwatorską, jednakże ze względu na możliwość występowania obiektów archeologicznych obszar planu objęty

został stosowną formą ochrony konserwatorskiej zabytków archeologicznych.

Przeanalizowano ustalenia projektu miejscowego planu zagospodarowania przestrzennego pod względem charakterystyki ustalonych funkcji i sposobu zagospodarowania, jak i pod względem oddziaływania na poszczególne elementy środowiska.

W projekcie planu:

- ustalono zakaz powodowania przekroczeń standardów jakości środowiska określonych w przepisach odrębnych:
 - w zakresie emisji: ciepła, hałasu, wibracji, emisji zanieczyszczeń, poza granicami terenu, do którego inwestor posiada tytuł prawny,
 - w zakresie zanieczyszczeń wód powierzchniowych i podziemnych;
- ustalono zakaz lokalizowania przedsięwzięć mogących:
 - zawsze znacząco oddziaływać na środowisko,
 - potencjalnie znacząco oddziaływać na środowisko, z wyłączeniem inwestycji z zakresu sieci wodociągowych i kanalizacyjnych,
- ustalono dopuszczalne poziomy hałasu w terenach oznaczonych symbolami 1RZM i 1U jak terenów zabudowy zagrodowej,
- wyznaczono się strefę „B” ochrony konserwatorskiej,
- wskazano tereny 1U i 1KR jako tereny dla rozmieszczenia inwestycji celu publicznego o znaczeniu lokalnym.
- ustalono zaopatrzenie z sieci wodociągowej, w tym do celów przeciwpożarowych, dopuszczono lokalizację ujęć wody wyłącznie do celów gospodarczych,
- dopuszczono odprowadzenie ścieków do sieci kanalizacji sanitarnej lub dopuszczono indywidualne formy odprowadzania i oczyszczania ścieków, tj. odprowadzanie ścieków do przydomowych oczyszczalni lub do szczelnych, bezodpływowych zbiorników,
- ustalono odprowadzenie wód z zastosowaniem studni, zbiorników retencyjnych, zbiorników retencyjno-odparowujących, sieci kanalizacji deszczowej lub na teren nieutwardzony,
- ustalono zaopatrzenie w energię elektryczną z dystrybucyjnej sieci elektroenergetycznej lub z urządzeń, OZE,
- ustalono zaopatrzenie z dystrybucyjnej sieci gazowej lub indywidualnych systemów zaopatrzenia w gaz,
- ustalono zaopatrzenie z indywidualnych lub grupowych źródeł, w tym z urządzeń OZE,
- ustalono dostęp do usług telekomunikacyjnych kablową lub radiową siecią telekomunikacyjną,
- ustalono prowadzenie gospodarki odpadami zgodnie z przepisami odrębnymi.

Wskazano przewidywane metody analiz skutków realizacji zapisów planu. Będą one podlegać bieżącym pomiarom, ocenom oraz analizom wpływu na środowisko przez powołane do tego instytucje, w ramach Państwowego Monitoringu Środowiska.

Przeanalizowano dokumenty międzynarodowe, wspólnotowe, krajowe i lokalne pod względem spójności zapisów projektu planu z celami zawartymi w tych dokumentach. Stwierdzono, że projekt planu uwzględnia wskazane w powyższych dokumentach cele dot. ochrony środowiska.

Przeanalizowano możliwość transgranicznego oddziaływania na środowisko związane z realizacją projektu. Ze względu na położenie przedmiotowego terenu poza obszarem przygranicznym, oraz rodzaj dopuszczanego zagospodarowania nie stwierdzono, aby realizacja ustaleń planu mogła skutkować oddziaływaniem transgranicznym.

Dla zminimalizowania negatywnych skutków zmiany przeznaczenia i użytkowania należy stosować zaostrzone wskaźniki urbanistyczne, tj. powierzchnie zabudowy, powierzchnie biologicznie czynną, intensywności zabudowy.

inż. Kazimiera Nowacka

