

Zespół Uzgadniania Dokumentacji  
Projektowej  
83-400 Kościerzyna ul. 3 Maja 6

Kościerzyna, dn. 20.09.2018 r.

Znak sprawy: GGN.6630.375.2018

**ODPIS**  
**PROTOKOŁU Z NARADY KOORDYNACYJNEJ**  
**z dnia 20.09.2018 r. w sprawie usytuowania projektowanej sieci uzbrojenia terenu**

Na podstawie art. 28b, 28c, 28d i 28e ustawy z dnia 17 maja 1989 r. Prawo geodezyjne i kartograficzne (Dz. U. z 2017 r. poz. 2101 z późn. zm.) oraz Zarządzenie Nr 35/2014 z dn. 23.07.2014 Starosty Kościerskiego.

Przedmiot narady:	Projekt budowy i przebudowy sieci kanalizacji sanitarnej.
Lokalizacja:	Lipusz, dz.: 292/2, 293/3, 1200
Inwestor:	GMINA LIPUSZ ul. Wybickiego 27, 83-424 Lipusz
Przewodniczący:	Katarzyna Żynda Przewodniczący Narady Koordynacyjnej
Miejsce narady:	Starostwo Powiatowe w Kościerzynie-Wydział Geodezji i Gospodarki Nieruchomościami
Sposób przeprowadzenia narady:	stacjonarny
Data wpływu:	18.09.2018 r.

**Stanowisko Przewodniczącego:**

Uzgodniono z zachowaniem stanowisk poszczególnych branż (uwagi poniżej)

## Lista uczestników narady koordynacyjnej wraz z uwagami

Lp.	Nazwa instytucji Sposób uczestnictwa	Stanowisko Uwagi	Imię i nazwisko uczestnika
1	<b>ENERGA OPERATOR SA ODDZIAŁ W GDAŃSKU REJON DYSTRYBUCJI W KARTUZACH</b>	Uzgodniono bez uwag.	Kierownik Dział Dokumentacji Energetycznej Michał Falkowski
2	<b>ENERGA-OŚWIETLENIE SOPOT SP. Z O.O. Rejonowy Dział Realizacji Usług Sierakowice</b>	Uzgodniono bez uwag.	Specjalista ds. oświetlenia Mateusz Gaschta
3	<b>GMINA LIPUSZ</b>	Uwagi zawarto w piśmie nr RG-DR.72302.15.2018.KD z dnia 07.08.2018r. i RG-OŚ.7024.3.2018.KD z dnia 03.08.2018r.	
4	<b>POWIATOWY INSPEKTORAT NADZORU BUDOWLANEGO W KOŚCIERZYNIE</b>	Uzgodniono bez uwag.	Powiatowy Inspektor Nadzoru Budowlanego w Kościerzynie Mariusz Myszka
5	<b>ZARZĄD DRÓG POWIATOWYCH W KOŚCIERZYNIE</b>	Uzgodniono bez uwag.	Inspektor ds. nadzoru dróg Zarządu Dróg Powiatowych w Kościerzynie Sławomir Zaricznyk

Przewodniczący Narady Koordynacyjnej

z up. **STAROSTY**


Katarzyna Zynda  
Starszy Specjalista ds. zasobu PODGiK

.....  
Podpis przewodniczącego narady

## UWAGI OGÓLNE:

1. Starosta Kościerski nie rozstrzyga o sposobie realizacji inwestycji w terenie.
2. Integralną część niniejszego uzgodnienia stanowią mapy z uwidocznionym projektem inwestycji.
3. Niniejszy odpis jest wyłącznie opinią techniczną i nie zastępuje pozwolenia na budowę wydawanego zgodnie z obowiązującymi przepisami Prawa Budowlanego. Odpis obejmuje wyłącznie projekty wykonane w zakresie mapy do celów projektowych, projekty (odcinki sieci) zaprojektowane poza zakresem mapy do celów projektowych nie są przedmiotem uzgodnienia.
4. Zaleca się, aby na egzemplarzach dla wykonawcy robót budowlanych, wyeksponować kolorami istniejące podziemne uzbrojenie terenu, jest to szczególnie ważne w miejscach przecięć lub zbliżeń projektowych sieci do istniejącego podziemnego uzbrojenia terenu.
5. Przed przystąpieniem do robót należy zawiadomić zainteresowane instytucje i właścicieli uzbrojenia podziemnego terenu o rozpoczęciu budowy oraz określić warunki prowadzenia robót w strefach sieci właściwych branż.
6. Wykonawca robót budowlanych przed przystąpieniem do prac zobowiązany jest sprawdzić aktualność uzgodnień.
7. Inwestorzy oraz wykonawcy robót zobowiązani są do uwzględnienia i stosowania zaleceń zawartych w niniejszym odpisie oraz w treści pieczętek branż uzgadniających, zamieszczonych na kopiach map do celów projektowych.
8. Warunkiem rozpoczęcia prac budowlanych, po uzyskaniu pozwolenia na budowę jest wytyczenie w terenie projektowanej budowli przez jednostkę uprawnioną do wykonywania prac geodezyjnych.
9. Wykonawca zobowiązany jest zachować wymagane przepisami i normami odległości od istniejących i projektowanych sieci. W trakcie prac terenowych wszelkie kolizje z sieciami podziemnego uzbrojenia terenu należy zgłaszać właściwym gestorom tych sieci oraz należy doprowadzić do geodezyjnej inwentaryzacji powykonawczej obiektów lub elementów obiektów i naniesienia na mapę miejsc tych kolizji. Wszelkie uszkodzenia istniejących sieci należy usunąć kosztem i staraniem Wykonawcy robót lub Inwestora pod nadzorem właściwego gestora sieci. W przypadku natrafienia na nie zinwentaryzowaną sieć należy powiadomić właściwego gestora sieci, który zleci jej inwentaryzację.
10. Inwestorzy oraz Wykonawcy robót zobowiązani są do nie dokonywania czynności powodujących zniszczenie, uszkodzenie lub przemieszczanie znaków geodezyjnych (prace ziemne w rejonie znaków geodezyjnych wykonywać pod nadzorem uprawnionej jednostki geodezyjnej), a także do niezwłocznego zawiadomienia właściwego Starosty w przypadku zniszczenia, uszkodzenia lub przemieszczenia znaków geodezyjnych. W przypadku uszkodzenia znaków geodezyjnych koszty związane z ich odtworzeniem poniesie Inwestor.
11. Po zakończeniu budowy obiektu (przed zasypaniem) Inwestor zobowiązany jest zlecić inwentaryzację powykonawczą jednostce uprawnionej do wykonywania prac geodezyjnych, która potwierdza zgodność lub rozbieżność realizacji sieci uzbrojenia terenu z uzgodnionym projektem.
12. Przedstawiciele instytucji zostali zawiadomieni o sposobie, terminie i miejscu przeprowadzenia narady koordynacyjnej zgodnie z ustawą Prawo geodezyjne i kartograficzne (Dz. U. z 2017 r. poz. 2101). W myśl art. 28b ust. 3 pkt 4 tej ustawy w naradzie koordynacyjnej mogą wziąć udział również inne podmioty, które mogą być zainteresowane rezultatami narady koordynacyjnej, w szczególności zarządzające terenami zamkniętymi, w przypadku sytuowania części projektowanych sieci na tych terenach.
13. Niniejsze uzgodnienie wykonano w oparciu o treść mapy zasadniczej, która może nie zawierać projektów wszystkich urządzeń podziemnych nie podlegających uzgodnieniu na mocy art. 28b ust. 2 ustawy Prawo geodezyjne i kartograficzne (Dz. U. z 2017 r. poz. 2101) lub złożonych na naradę, a które nie uzyskały jednomyślnej pozytywnej opinii.

# MAPA DO CELÓW PROJEKTOWYCH

## SKALA 1:500

Woj. pomorskie	Lipusz
Powiat kościerski	220606.2
Zadanie inwestycyjne	Lipusz
Obiekt inwestycyjny	220606.2.0003
dzielnica nr 1200, 293/3	
arkm.zas. 6.21519.16.2	
licencja nr 0640/29.2016	
Nr zam 10507/99/2016	

Mapa aktualna  
na dzień 30.10.2017 r. mgr inż. Tadeusz Bober upr.nr 10507

*Bober*

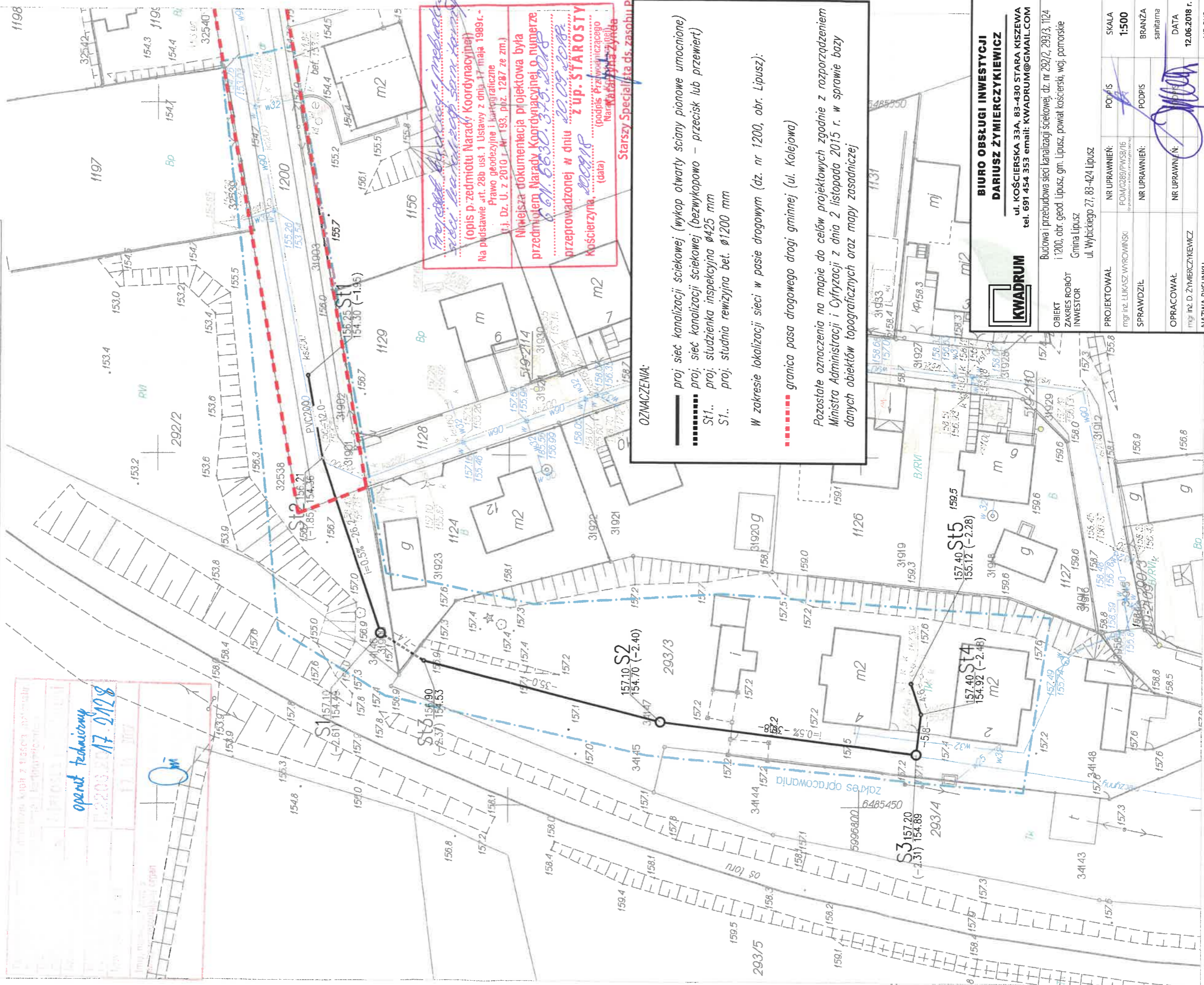
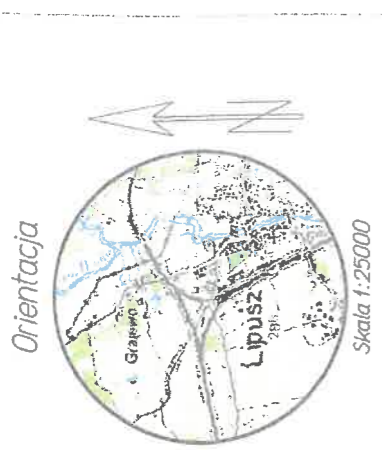
Kościerzyna dnia 30.10.2017 r.

**USŁUGI GEODEZYJNO-KARTOGRAFICZNE I BUDOWNICTWO**  
mgr inż. T. Bober ul. Kochanowskiego 9 83-400 Kościerzyna  
tel. 58 696 - 58-72 e-mail: bobergeodezyja@wp.pl

Wykonanie niniejszej mapy nie było poprzedzone  
ustaleniami dotyczącymi ewentualnych służebności granicznych  
obszarów nieruchomości w granicach zabudowy  
inwestycji budowlanej

Nie wyklucza się istnienia w terenie innych urządzeń  
podziemnych nie wyrażonych na tej mapie, które nie były  
złożone do Inwentaryzacji Pomiarowej

osnowa pozioma - układ 2000  
osnowa wysokościowa - układ Kronsztadt86



*Przebieg linii sieci kanalizacyjnej  
z uwzględnieniem istniejącej*

**(opis p. zedmitotu Narady Koordynacyjnej)**  
Prawo geodezyjne i kartograficzne  
z dnia 11 maja 1989 r. -  
Dz. U. z 2010 r. Nr 193, poz. 1287 ze zm.)  
Niniejsza dokumentacja projektowa była  
przedmiotem Narady Koordynacyjnej o numerze  
8/1.6630.375.2018  
przeprowadzonej w dniu 20.09.2018  
r. w gminie Kościerzyna, z up. STAROSTY  
Kościerzyna, 20.09.2018  
(podpis Przywódcy Zespołu  
Naczelny Inżynier)

Starszy Specjalista ds. zasobu DGGIK

**OZNACZENIA:**

- proj. sieć kanalizacji ściekowej (wykop otwarty ściany pionowe umocnione)
- proj. sieć kanalizacji ściekowej (bezwykopowo – przecisk lub przewiert)
- St1.. proj. studzienka inspekcyjna Ø425 mm
- St1.. proj. studnia rewizyjna bet. Ø1200 mm

W zakresie lokalizacji sieci w pasie drogowym (dz. nr 1200, obr. Lipusz):

- granica pasa drogowego drogi gminnej (ul. Kolejowa)

Pozostałe oznaczenia na mapie do celów projektowych zgodnie z rozporządzeniem  
Ministra Administracji i Cyfryzacji z dnia 2 listopada 2015 r. w sprawie bazy  
danych obiektów topograficznych oraz mapy zasadniczej

**KWADRUM**

**BIURO OBSŁUGI INWESTYCJI**  
**DARIUSZ ŻYMIERCZYKIEWICZ**  
ul. KOŚCIERSKA 33A, 83-430 STARA KISZEWA  
tel. 691 454 353 email: KWADRUM@GMAIL.COM

OBIEKT  
ZAKRES ROBÓT  
INWESTOR

Budowa i przebudowa sieci kanalizacji ściekowej, dz. nr 292/2, 293/3, 1124  
i 1200, obr. geod. Lipusz, gm. Lipusz, powiat kościerski, woj. pomorskie  
Gmina Lipusz  
ul. Wybickiego 27, 83-424 Lipusz

PROJEKTOWAŁ	NR UPRAWNIENI:	POPiS	SKALA
mgr inż. LUKASZ WĄROŃSKI	POM/0289/PWSB/16		1:500
SPRAWDZIŁ	NR UPRAWNIENI:	PODPIS	BRANŻA
			sanitarna
OPRACOWAŁ	NR UPRAWNIENI:		DATA
mgr inż. D. ŻYMIERCZYKIEWICZ			12.06.2018 r.
NAZWA RYSUNKU			NR RYS.
Projekt zagospodarowania terenu			1