

**Uchwała Nr XX/100/2012**  
**Rady Gminy Lipusz**  
**z dnia 12 kwietnia 2012r.**

**w sprawie zatwierdzenia zmian w „Planie Odnowy Miejscowości Lipusz na lata 2010 - 2020”**

Na podstawie art.18 ust. 1 ustawy z dnia 8 marca 1990r. o samorządzie gminnym (tekst jednolity: Dz.U. z 2001r. Nr 142 poz.1591 z późn. zm.), Rada Gminy uchwala co następuje:

§ 1

1. Zatwierdza się „Plan Odnowy Miejscowości Lipusz na lata 2010 – 2020”, zmieniony Uchwałą Nr 1/2012 Zebrania Wiejskiego Sołectwa Lipusz z dnia 11 kwietnia 2012 r. stanowiący załącznik do niniejszej uchwały.

§ 2

Wykonanie uchwały powierza się Wójtowi Gminy.

§ 3

Uchwała wchodzi w życie z dniem jej podjęcia i podlega ogłoszeniu na tablicach ogłoszeń Urzędu Gminy i sołectwa Lipusz.

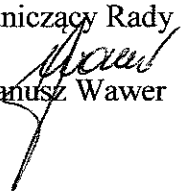
Przewodniczący Rady Gminy

  
Janusz Wawer

## Uzasadnienie

Podjęcie uchwały jest niezbędne w celu aplikowania o środki unijne w ramach Programu Rozwoju Obszarów Wiejskich.

Przewodniczący Rady Gminy

  
Janusz Wawer

Uchwała Nr 1/2012  
Zebrania Wiejskiego Sołectwa Lipusz  
z dnia 11 kwietnia 2012r.

w sprawie zmiany „Planu Odnowy Miejscowości Lipusz na lata 2010 - 2020”

Na podstawie art.36 ust. 1 ustawy z dnia 8 marca 1990r. o samorządzie gminnym (tekst jednolity: Dz.U. z 2001r. Nr 142 poz.1591 z późn. zm.) oraz § 4 Statutu Sołectwa Lipusz, Zebranie Wiejskie w Lipuszu uchwała co następuje:

§ 1

1. Wprowadza się zmiany do Uchwały Nr XLVIII/330/2010 Rady Gminy Lipusz z dnia 26 października 2010 r. w sprawie zatwierdzenia „Planu Odnowy Miejscowości Lipusz na lata 2010 – 2020”,
2. Zmianie ulega treść załącznika do w/w uchwały w rozdziale: Charakterystyka miejscowości w pkt. 1.4 oraz w rozdziale: Opis planowanych zadań inwestycyjnych i przedsięwzięć aktywizujących społeczność lokalną w pkt. 4. Wykreśla się z pośród opisu planowanych zadań inwestycyjnych i przedsięwzięć aktywizujących społeczność lokalną zadanie nr 18.
3. Tekst jednolity zmienionego „Planu Odnowy Miejscowości Lipusz na lata 2010 – 2020” stanowi załącznik do uchwały.

§ 2

Realizację „Planu Odnowy Miejscowości Lipusz na lata 2010 - 2020” powierza się Sołtysowi.

§ 3

Uchwała wchodzi w życie z dniem jej podjęcia przez zebranie wiejskie oraz podlega ogłoszeniu w sposób zwyczajowo przyjęty na terenie wsi Lipusz.

Przewodniczący Zebrania Wiejskiego

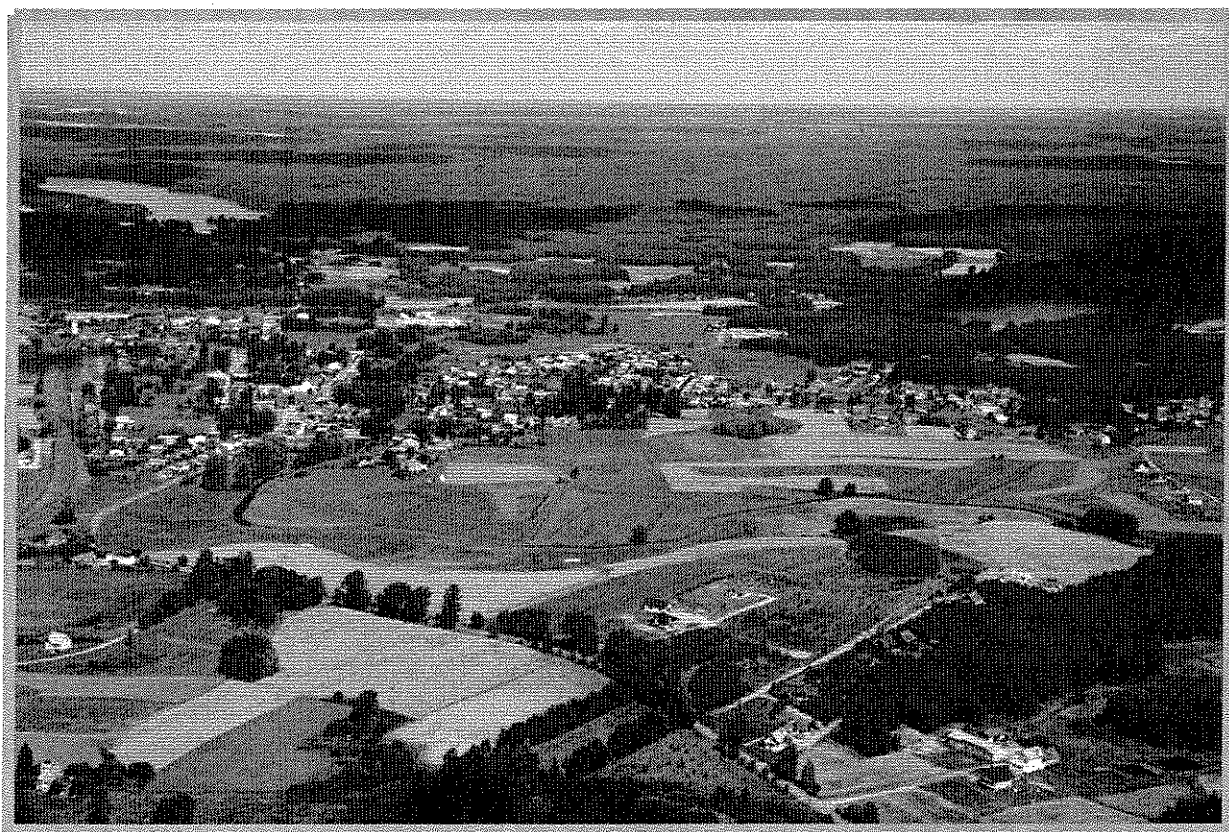
Robert Ebertowski

PRZEWODNICZĄCY  
Rady Gminy

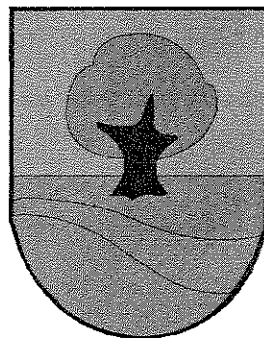
Janusz Wawer

# PLAN ODNOWY MIEJSCOWOŚCI LIPUSZ

na lata 2010-2020



GMINA LIPUSZ





## WSTĘP

Plan Odnowy Miejscowości Lipusz określa działania w sferze jej rozwoju na lata 2010 - 2020. Jego realizacja ma stworzyć warunki dla rozwoju społeczno-ekonomicznego sołectwa Lipusz i aktywizacji jego mieszkańców. Przewiduje on realizację projektów związanych z zagospodarowaniem przestrzeni publicznej, w tym utrzymaniem, odbudową i poprawą stanu dziedzictwa kulturowego i przyrodniczego wsi oraz podniesienie atrakcyjności turystycznej obszarów wiejskich.

Dokument powstał w oparciu o wytyczne zawarte w „Instrukcji do planu odnowy miejscowości” i jest zgodny z rozporządzeniem Ministra Rolnictwa i Rozwoju Wsi z dnia 14 lutego 2008 r. w sprawie szczegółowych warunków i trybu przyznawania pomocy finansowej w ramach działania „Odnowa i rozwój wsi” objętego Programem Rozwoju Obszarów Wiejskich na lata 2007-2013.

Celem działania „Odnowa i rozwój wsi” jest wpływanie na poprawę jakości życia na obszarach wiejskich przez zaspokojenie potrzeb społecznych i kulturalnych mieszkańców wsi oraz promowanie obszarów wiejskich. Umożliwianie rozwoju tożsamości społeczności wiejskiej, zachowanie dziedzictwa kulturowego i specyfiki obszarów wiejskich oraz wpływanie na wzrost atrakcyjności turystycznej i inwestycyjnej obszarów wiejskich.

Niniejszy Plan Odnowy Miejscowości zawiera:

- charakterystykę miejscowości, w której będzie realizowana operacja;
- inwentaryzację zasobów służących odnowie miejscowości;
- ocenę mocnych i słabych stron miejscowości, w której będzie realizowana operacja;
- opis planowanych zadań inwestycyjnych i przedsięwzięć aktywizujących społeczność lokalną w okresie co najmniej 7 lat od dnia przyjęcia planu odnowy miejscowości, w kolejności wynikającej z przyjętych priorytetów rozwoju miejscowości, z podaniem szacunkowych kosztów ich realizacji.
  
- opis i charakterystykę obszarów o szczególnym znaczeniu dla zaspokojenia potrzeb mieszkańców, sprzyjających nawiązywaniu kontaktów społecznych, ze względu na ich położenie oraz cechy funkcjonalno – przestrzenne.

Podstawą opracowania planu jest Plan Rozwoju Lokalnego Gminy Lipusz przyjęty Uchwałą Nr XXXVIII/188/2006 Rady Gminy Lipusz z dnia 21 czerwca 2006. Przy jego opracowywaniu wzięto także pod uwagę wnioski zgłaszane na zebraniach wiejskich, sołtysa i radę sołecką oraz organizacje pozarządowe działające na terenie Gminy Lipusz.

W opisie planowanych do realizacji zadań zawarto nie tylko przedsięwzięcia inwestycyjne, ale również inne zadania przyczyniające się do aktywizacji społeczności lokalnej.

Plan Odnowy Miejscowości Lipusz ma posłużyć przede wszystkim uzyskaniu wsparcia z Programu Rozwoju Obszarów Wiejskich oraz Regionalnego Programu Operacyjnego dla Województwa Pomorskiego na lata 2007 – 2013. Wymienione w planie zadania mogą się również ubiegać o wsparcie z innych źródeł.



W miarę potrzeb i pojawiania się nowych możliwości uzyskania wsparcia na rozwój obszarów wiejskich plan może być aktualizowany. Pozwoli to na efektywne i racjonalne podejmowanie działań służących rozwojowi sołectwa.



## CHARAKTERYSTYKA MIEJSCOWOŚCI

### 1.1. Podstawowe dane (położenie wsi, powierzchnia, liczba ludności):

Sołectwo Lipusz położone jest w gminie Lipusz. Gmina leży w środkowej części województwa pomorskiego w powiecie kościerskim. W skład sołectwa wchodzi miejscowości: Lipusz, Borowiec, Konitop, Mechowo, Nowe Karpno, Stare Karpno, Płociczno, Skoczkowo, Zdroje, Szady Kierz i Papiernia.

Według fizyczno-geograficznej regionalizacji Polski J. Kondrackiego Lipusz leży na terenie podprovincji Pojezierzy Południowych w mezoregionach Równina Charzykowska i Bory Tucholskie. Etnograficznie miejscowość przynależy do Kaszub. Lipusz położony jest nad rzeką Wdą wśród malowniczych jezior i lasów. Cały obszar sołectwa znajduje się w dorzeczu Wdy, która na terenie sołectwa przepływa przez Jezioro Lubiszewo (78 ha).

Sołectwo Lipusz jest największym sołectwem gminy Lipusz. Zajmuje ono obszar 33,23 km<sup>2</sup> co stanowi 30% powierzchni gminy. Obszar ten zamieszkuje 2531 mieszkańców co stanowi 73,5% ogółu mieszkańców gminy. W Lipuszu mieszkają 2134 osoby (62% ogółu mieszkańców) i jest to druga co do wielkości miejscowość w powiecie kościerskim a największa wieś. Na przestrzeni ostatnich 10 lat można zaobserwować stały wzrost liczby mieszkańców sołectwa w 2000 roku było ich 2286, przybyło więc 245 osób, co stanowi wzrost o blisko 11%. Tendencja ta utrzymuje się i jest spowodowana nie tylko dodatnim przyrostem naturalnym ale w głównej mierze migracjami i to spoza gminy.

Lipusz leży niedaleko zbiegu dwóch ważnych szlaków komunikacji drogowej województwa pomorskiego: drogi krajowej nr 20 Gdynia – Stargard Szczeciński i wojewódzkiej nr 235 Korne – Chojnice. Dzięki tym szlakom Lipusz posiada dogodne połączenie z Trójmiastem (ok. 80 km). Przez miejscowość przebiegają trzy drogi powiatowe.

Lipusz jest także węzłem kolejowym. Przez miejscowość przebiega linia kolejowa relacji Chojnice – Kościerzyna i Lipusz – Bytów.

**Tab. 1. Drogi powiatowe przebiegające przez Lipusz**

Lp.	NUMER DROGI	NAZWA DROGI	DŁUGOŚĆ /KM/
1.	DP 10310	Sulęczyno - Skoczkowo	7,869
2.	DP 10399	Lipusz – dr. nr 235	1,820
3.	DP 10400	Lipusz – Tuszkowy	4,525
<b>RAZEM</b>			<b>14,214</b>



## 1.2. Historia wsi Lipusz

Lipusz jest starą osadą, której historia sięga czasów pogańskich na co wskazuje cmentarzysko prehistoryczne odkryte przed II wojną światową na roli parafialnej. Pierwsza wzmianka historyczna o Lipuszu znajduje się w wykazie danin rzymskich duchowieństwa pomorskiego z 1398 roku i to pod nazwą Lyndenpush. Nazwa Lipusz, którą można tłumaczyć jako lipowy gaj składa się z połączenia dwóch pojęć: polskiego "Lipa" i niemieckiego "busch". W 1438 r. istniała tu wieś na prawie chełmińskim, młyn i karczma, odbywały się targi. Pod koniec XVI w. w Lipuszu znajdowała się szkoła.

Kościół w Lipuszu istniał od czasów krzyżackich. W 1686 r. kościół był drewniany jednonawowy z wyodrębnionym prezbiterium oraz kruchtą dla ubogich. W 1885 r. we wsi istniały: szkoła katolicka i ewangelicka, 3 karczmy, młyn, tartak, browar i gorzelnia. Od 1902 r. do wsi dociera kolej. W 1906 r. założono bank ludowy, a obiekt „Rolnika” ukończono w 1911 r. Obecny młyn wodny zbudowano w 1902 roku. W 1939-1945 Lipusz był w granicach III Rzeszy. Od 1984 roku w Lipuszu mają siedzibę władze gminy Lipusz powstałej po rozpadzie gminy Dziemiany-Lipusz. W 1998 roku Lipusz obchodził 600 lecie swego istnienia.

## 1.3. Przestrzenna struktura miejscowości Lipusz:

Wieś usytuowana w miejscu rozwidlenia szlaków komunikacyjnych z Kościerzyny do Chojnic i Bytowa, związana przestrzennie z doliną rzeki Wdy, pierwotnie ulicowa o zabudowie usytuowanej wzdłuż równoległych ulic po dwóch stronach doliny rzeki. Rozwój zabudowy postępował wzdłuż kilku dróg wylotowych. Lipusz posiada ponadto liczne przysiółki i wybudowania powiązane gospodarczo z wsią.

Miejscowość Lipusz posiada swoje centrum położone w najstarszej części wsi z kościołem katolickim pod wezwaniem Św. Michała Archanioła, budynkiem banku spółdzielczego, młynem wodnym i budynkiem domu kultury. Główną arterią miejscowości stanowią ulice Wybickiego i Młyńska. W centrum wsi, nad rzeką Wdą pomiędzy kościołem i domem kultury znajduje się park wiejski i tereny zielone urządzone w latach 80 ubiegłego wieku. Wraz ze skwerem przy stawie młyńskim stanowią one obszary przestrzeni publicznej w centrum miejscowości.

Centrum wsi Lipusz posiada zwarty typ budowy, działki posiadają wąski układ i są dość silnie zabudowane. Natomiast na obrzeżach miejscowości występuje zabudowa rozproszona, są to miejsca powstawania nowych domów mieszkalnych. Centrum wsi Lipusz objęte jest ochroną konserwatorską. W strukturze zabudowy zachowane są tradycyjne układy zagród i ich elementów a także cenne i wartościowe przykłady tradycyjnej zabudowy mieszkalnej i publicznej, m.in. kościoły, młyn wodny i dom kultury.

Niektóre publiczne funkcje usługowe takie jak oświata, sport i rekreacja zostały zlokalizowane poza historycznym centrum Lipusza. Zespół Szkół w skład, którego wchodzi gimnazjum, szkoła podstawowa i przedszkole wybudowano w północnej części miejscowości przy drodze w kierunku Bytowa. Do budynków oświatowych przylega stadion sportowy z placem festynowym i zespołem boisk sportowych w studium uwarunkowań i kierunków zagospodarowania przestrzennego gminy Lipusz określonych, jako przestrzeń publiczna.





W Lipuszu występują dwa skupiska przestrzeni wspólnych. Jedno z nich znajduje się w centrum miejscowości i stanowi je: park wiejski na rzeką Wdą, skwer przy ośrodku kultury i ośrodku zdrowia, skwer przy młynie wodnym, teren wokół kościoła poewangelickiego (Muzeum Gospodarstwa Wiejskiego), plac targowy – parking przy cmentarzu. Drugim taki obszarem jest zespół boisk sportowych i plac festynowy zlokalizowane w północnej części miejscowości przy Zespole Szkół.

### **1.4. Obszar o szczególnym znaczeniu dla mieszkańców**

Obszarem o szczególnym znaczeniu dla zaspokojenia potrzeb mieszkańców, sprzyjających nawiązywaniu kontaktów społecznych jest ukształtowane centrum miejscowości i stanowi je: park wiejski nad rzeką Wdą, skwer przy ośrodku kultury i ośrodku zdrowia, skwer przy młynie wodnym, teren wokół kościoła po ewangelickiego (Muzeum Gospodarstwa Wiejskiego), kościół katolicki pw Michała Archanioła, plac zabaw - parking przy cmentarzu wraz ulicą Targową oraz teren ogólnodostępny wokół budynku komunalnego, gdzie siedzibę ma Gminny Ośrodek Pomocy Społecznej, Biuro Lokalnej Grupy Działania „Stolem” oraz Biblioteka i Urząd Gminy Lipusz. Miejszem szczególnym jest także Stacja PKP znajduje się około 300 m od centrum Lipusza, na południowym krańcu miejscowości. Lipusz posiada połączenie kolejowe Gdynia – Chojnice. Na PKP mieszkańcy i przyjezdni mogą dojść ulicą Targową.

Plac zabaw znajduje się przy parku jest miejscem spotkań dorosłych mieszkańców z dziećmi, gdyż przebiega tamtędy ciąg pieszy często wykorzystywany przez mieszkańców. Dzięki zagospodarowanej na nowo przestrzeni centrum miejscowości poprawi się etyka otoczenia i podniesie się atrakcyjności turystyczna Lipusza. Zabytkowy kościół po ewangelicki, który zagospodarowany został na Muzeum Gospodarstwa Wiejskiego oraz Młyn Wodny stanowią atrakcje turystyczne, ale także bazę do ukazywania historii i tradycji kaszubskiej najmłodszym mieszkańcom. Teren wokół budynku komunalnego jest miejscem ogólnodostępnym przy głównej ulicy wsi oraz punktem, który w zamierzeniach skupiać będzie najważniejsze instytucje do funkcjonowania społeczno- kulturalnego mieszkańców tj. istniejące już w budynku : Gminny Ośrodek Pomocy Społecznej, Biuro Lokalnej Grupy Działania „Stolem” oraz planowane Urząd Gminy, biblioteka. Ośrodek zdrowia w Lipuszu jest podstawową jednostką opieki zdrowotnej sprawujący kompleksową opiekę nad mieszkańcami gminy sprzyjającą nawiązywaniu kontaktów społecznych i porozumiewania się, m.in. poprzez wzajemne wspieranie się pacjentów.

Drugim obszarem o szczególnym znaczeniu dla Lipuszan jest zespół boisk sportowych i plac festynowy zlokalizowane w północnej części miejscowości przy Zespole Szkół, które służą organizacji przedsięwzięć kulturowo – sportowych. W godzinach pozalekcyjnych dzieci i młodzież korzystają z bardzo dobrze wyposażonych obiektów



sportowych, spędzając aktywnie swój czas wolny na bezpiecznym, ogrodzonym terenie - kort tenisowy, boisko do gry w piłkę nożną, boisko do gry w siatkówkę, boisko do gry w koszykówkę, kompleks Orlik, oraz nowa sala sportowa.

Kolejnym miejscem szczególnym dla mieszkańców Lipusza jest odsłonięty w dniu 9 sierpnia 2009 r. pomnik Potuliczian, poprzez który mieszkańcy gminy Lipusz uczcili pamięć więźniów obozu w Potulicach, represjonowanych w latach 1941-1945. Pomnik stał się miejscem pamięci i corocznych obchodów wyzwolenia Potulic i znajduje się na skwerze przy skrzyżowaniu ulic Wyzwolenia, Derdowskiego i Wybickiego.



## INWENTARYZACJA ZASOBÓW SŁUŻĄCYCH ODNOWIE MIEJSCOWOŚCI

### 2.1. Analiza zasobów miejscowości

#### Zasoby przyrodnicze

Sołectwo Lipusz leży nad rzeką Wdą, wśród malowniczych jezior i lasów. Morfologia terenu i inne walory środowiska geograficznego sprzyjają rozwojowi turystyki na tym terenie.

Decydującą rolę w kształtowaniu rzeźby omawianego obszaru odegrała praca lądolodu skandynawskiego i jego wód roztopowych w okresie zlodowacenia plejstoceniowego. Na obszarze gminy wydzielić można następujące formy geomorfologiczne decydujące o jego specyfice i charakterze:

- równiny sandrowe,
- wcięte w powierzchnie sandrowe rynny subglacjalne,
- zagłębienia wytopiskowe po martwym lodzie,
- fragmenty wysoczyzny morenowej.



*Jeziro Skrzyńki Duże i Karpno.*

#### **Ochrona przyrody**

Sołectwo Lipusz z południowej strony graniczy z Wdzydzkim Parkiem Krajobrazowym, którego część otuliny obejmuje sołectwo. Obszar całego sołectwa leży w Lipskim Obszarze Chronionego Krajobrazu, który obejmuje zalesione równiny sandrowe z licznymi jeziorami rynnowymi. Całe sołectwo znajduje się także na terenie Natura 2000 obszar specjalnej ochrony ptaków OSO „Bory Tucholskie”. Teren sołectwa obejmuje także projektowany Rezerwat Biosfery „Bory Tucholskie”.



Na terenie sołectwa planowane są dwa użytki ekologiczne: Zdrojewski Moczar (1,95 ha) i Borowski Moczar (1,84 ha).

W miejscowości Papiernia znajduje się grupa 3 drzew – pomników przyrody: dąb szypułkowy – obwód 3,8 m, dąb szypułkowy – obwód 4,15 m, lipa drobnolistna – obwód 3,7 m. Opieką proponuje się objąć kilka następujących drzew.

Wśród zbiorowisk roślinnych na terenie sołectwa przeważają lasy - bory mieszane i świeże.

**Tab. 2. Wykaz proponowanych pomników przyrody w gminie Lipusz**

Nr	Przedmiot ochrony	Obwód /m/	Lokalizacja
1	<i>Betula pendula</i> - brzoza brodawkowata	2,34	Zdroje
2	<i>Tilia cordata</i> - lipa drobnolistna	3,08	Nadl. Lipusz, o. Lipusz od. 19, 1800m. na NW od Gostomka
	<i>Tilia cordata</i> - lipa drobnolistna	2,82	
3	<i>Acer platanoides</i> - klon zwyczajny	2,92	Borowiec
4	<i>Acer pseudoplatanus</i> - klon jawor	3,02	Borowiec
5	<i>Salix alba</i> - wierzba biała	4,86	Lipusz
6	<i>Betula pendula</i> - brzoza brodawkowata	2,34	Lipusz
7	<i>Betula pendula</i> - brzoza brodawkowata	2,50	Lipusz

### Dziedzictwo kulturowe

Centrum wsi Lipusz objęte jest strefą ochrony konserwatorskiej. W strefie tej znajdują się wszystkie lipuskie obiekty wpisane do rejestru zabytków: młyn wodny, kościół poewangelicki, cmentarz katolicki, zespół kościoła parafialnego p.w. Świętego Michała Archanioła w skład którego wchodzi: kościół, cmentarz przykościelny i kaplica grobowa Bach - Żelewskich.

Do obiektów dziedzictwa kulturowego znajdujących się na terenie Lipusza zaliczyć można:

- budynek Banku Spółdzielczego,
- wieże ciśnień,
- budynek Nadleśnictwa w Lipuszu,
- salka katechetyczna im. Św. Jana Bosko,
- zespół budynków parafialnych w skład, którego wchodzi:

\* plebania



\* wikariatka

- dworzec kolejowy i budynki kolejowe

W kościele poewangelickim wpisanym do rejestru zabytków znajduje się zorganizowane przez Zrzeszenie Kaszubsko-Pomorskie Oddz. Lipusz i Stowarzyszenie Na Rzecz Rozwoju Gminy Lipusz Muzeum Gospodarstwa Wiejskiego. Zgromadzono w nim sprzęty i urządzenia używane dawniej w Lipuszu i okolicach.

Tab. 3. Obiekty wpisane do rejestru zabytków województwa pomorskiego

Lp.	Data wpisu	Nr rejestru zabytków/ Nr decyzji	Przedmiot i zakres ochrony	Data powstania	Styl/typ	Materiał
1.	14.04.1986	957/ 5340/4/86	kościół poewangelicki	1865	neogotycki	murowany - cegła
2.	26.08.1986	968/ WKZ/24/1 347/86	zespół kościoła parafialnego p.w. Świętego Michała Archaniola - kościół	1866-1887	neogotycki	murowany
			zespół kościoła parafialnego p.w. Świętego Michała Archaniola – cmentarz przykościelny			
			zespół kościoła parafialnego p.w. Świętego Michała Archaniola – kaplica grobowa Bach - Żelewskich	1880		murowany
3.	26.08.1986	969/ WKZ/25/1 328/86	cmentarz katolicki	1922-1923	modernistyczny (kaplice)	



Tab. 4. Obiekty w ewidencji konserwatorskiej

Lp.	Miejscowość	Ulica/Nr	Nazwa	Data	Materiał
1.	Lipusz	ul. Majkowskiego	B. zbór	4 ćw. XIX w.	murowany
2.	Lipusz	ul. Wybickiego	kaplica cmentarna przy kościele	4 ćw. XIX w.	murowany
3.	Lipusz	ul. Wybickiego 10	kaplica katechetyczna	1 ćw. XX w.	murowany
4.	Lipusz	ul. Młyńska 1	młyn	4 ćw. XIX w.	drewniany
5.	Lipusz	ul. Majkowskiego 1	budynek gospodarczy	1 ćw. XX w.	szkieł/ murowany /kamienny
6.	Lipusz	ul. Majkowskiego 5	dom	1 ćw. XX w.	murowany
7.	Lipusz	ul. Majkowskiego 7	dom	4 ćw. XIX w.	murowany
8.	Lipusz	ul. Derdowskiego 3	dom	4 ćw. XIX w.	murowany
9.	Lipusz	ul. Derdowskiego 6	dom	4 ćw. XIX w.	murowany
10.	Lipusz	ul. Lipowa 1	dom	4 ćw. XIX w.	murowany
11.	Lipusz	ul. Lipowa 7	dom	4 ćw. XIX w.	murowany
12.	Lipusz	ul. Rogali 15	szkoła	4 ćw. XIX w.	murowany
13.	Lipusz	ul. Wybickiego 5	b. hotel ob. dom	4 ćw. XIX w.	murowany
14.	Lipusz	ul. Wybickiego 9	dom	4 ćw. XIX w.	murowany
15.	Lipusz	ul. Wybickiego 11	dom	1930 r.	
16.	Lipusz	ul. Wybickiego 12	dom	1 ćw. XX w.	murowany
17.	Lipusz	ul. Wybickiego 13	dom	4 ćw. XIX w.	murowany
18.	Lipusz	ul. Wybickiego 14	dom	4 ćw. XIX w.	murowany
19.	Lipusz	ul. Wybickiego 15	dom	1930 r.	murowany
20.	Lipusz	ul. Wybickiego 17	dom	4 ćw. XIX w.	murowany
21.	Lipusz	ul. Wybickiego 19	dom	4 ćw. XIX w.	murowany
22.	Lipusz	ul. Wybickiego 21	dom	4 ćw. XIX w.	murowany
23.	Lipusz	ul. Wybickiego 25	dom	4 ćw. XIX w.	murowany
24.	Lipusz	ul. Wybickiego 32	dom	4 ćw. XIX w.	murowany
26.	Lipusz	ul. Pocztowa 1	dom	rok 1930	murowany
28.	Lipusz	ul. Pocztowa 3	dom	rok 1930	murowany
29.	Lipusz	ul. Majkowskiego 19	dom	4 ćw. XIX w.	murowany
30.	Lipusz	ul. Młyńska 3	dom	3 ćw. XIX w.	murowany
31.	Lipusz	ul. Młyńska 4/5	dom	1 ćw. XX w.	murowany



## Obiekty i tereny

W Lipuszu występują liczne tereny zielone: park, skwery, pole biwakowe, ogrody. Drogi wyjazdowe z miejscowości obsadzone są drzewami.

Park wiejski z alejkami spacerowymi i miejscem do wypoczynku leży w centrum miejscowości po obu stronach rzeki Wdy. Na prawym brzegu rzeki rosną w nim okazałe drzewa liściaste. Tu też znajduje się parking. Po lewej stronie rzeki znajduje się trawnik z ławkami. Obie części parku łączy drewniany mostek. Teren jest częściowo oświetlony.

Skwery trawiaste z alejkami znajdują się przy młynie wodnym, ośrodku kultury i ośrodku zdrowia.

W północnej części miejscowości znajduje się zespół boisk z placem festynowym. W skład zespołu wchodzi: boisko do piłki nożnej z bieżnią żużlową, dwa ceglaste korty tenisowe, domek kortowy, parking, plac festynowy. W trakcie budowy jest zespół boisk o sztucznej nawierzchni „Moje boisko – Orlik 2012”. Plac festynowy jest słabo zagospodarowany. Nie posiada stałej estrady ani zaplecza sanitarno-socjalnego. Jest też niewystarczająco oświetlony. Przy boisku piłkarskim brak wystarczającej ilości miejsc na trybunach.

Nad Jeziorem Skrzyńki Duże znajduje się kąpielisko gminne z prowizoryczną plażą. Kąpielisko wyposażone jest w pomosty, które jednak znajdują się w złym stanie techniczny. W okresie kąpielowym teren ten jest bardzo popularny wśród mieszkańców Lipusza i turystów.

W Lipuszu rozpoczyna się i kończy Lipuska Trasa Rowerowa. Jej początek i koniec znajduje się przy Muzeum Gospodarstwa Wiejskiego. Biegnie ona przez Lipusz, Szklaną Hutę, Tuszkowy, Śluzę, Skwierawy, Borowiec, Papiernię, Nowe Karpno.

Przez sołectwo Lipusz przebiega zielony szlak turystyczny „Kamiennych Kręgów”. Rozpoczyna się on w Sierakowicach i kończy w Czarnej Wodzie. Ma długość 93 km. Na terenie sołectwa biegnie przez miejscowości: Nowe Karpno i Lipusz.

W centrum Lipusza przy młynie wodnym rozpoczyna się rowerowy szlak czerwony łączący Lipusz z Wdzydzami Kiszewskimi. Powstał on w 2008 roku. W planach jest wytyczenie i zagospodarowanie odcinka powrotnego Wdzydze – Lipusz.

Przepływająca przez Lipusz rzeka Wda jest znanym i bardzo popularnym szlakiem kajakowym. Na południu miejscowości zlokalizowane jest nad nią pole biwakowe, z którego rozpoczyna się większość spływów kajakowych. Teren ten jest słabo zagospodarowany znajduje się tu tylko prymitywna toaleta i pomost do spławiania kajaków.

Nieopodal Lipusza na terenie lasów należących do Nadleśnictwa Lipusz urządzona została ścieżka dydaktyczna Płociczno. Znajduje się przy niej parking z wiatą i miejscem na ognisko. Ścieżka wyposażona została w tablice edukacyjne mówiące o życiu lasu i gospodarce leśnej.

## Infrastruktura społeczna

W Lipuszu – siedzibie władz gminnych - znajdują się wszystkie ważniejsze obiekty infrastruktury społecznej.



## ***Edukacja***

Najważniejszą i największą placówką edukacyjną na terenie Lipusza jest prowadzony przez gminę Zespół Szkół w Lipuszu, w skład którego wchodzi: gimnazjum, szkoła podstawowa i przedszkole. Obiekt, w którym mieszczą się szkoła podstawowa i gimnazjum jest nowy. Jego oddanie do użytku następowało etapami od 2003 do 2008. Znajduje się on w północnej części miejscowości sąsiedztwie kompleksu boisk. W szkole znajduje się stołówka z punktem wydawania posiłków, biblioteka szkolna i świetlica. W planach jest budowa pełnowymiarowej sali sportowej i rozbudowa o przedszkole. Funkcję Sali sportowej obecnie pełni pomieszczenie zastępcze znajdujące się w odległości około 300 m od szkoły.

Przedszkole mieści się w jednym z najstarszych budynków Lipusza. Jego stan techniczny jest dalece niewystarczający. Obiekt składa się z 3 sal dydaktycznych. Dwie wykorzystywane są przez tzw. Klasy „0”. W przedszkolu znajduje się kuchnia oraz plac zabaw. Uczęszcza do niego około 70 dzieci.

Od 2008 roku w Lipuszu funkcjonuje także prywatne przedszkole zlokalizowane w budynku mieszkalnym. Uczęszcza do niego około 20 dzieci.

Placówką edukacyjną są również Gminne Centrum Informacji (GCI) prowadzone przez Gminny Ośrodek Kultury Sportu i Rekreacji oraz prowadzone przez Urząd Gminy, a zlokalizowane w szkole Centrum Kształcenia – Wioska Internetowa. Obie placówki wyposażone są w sprzęt komputerowy i posiadają stały dostęp do internetu. Korzystanie z nich jest bezpłatne.

## ***Opieka zdrowotna i pomoc społeczna***

W Lipuszu znajduje się ośrodek zdrowia będący własnością gminy. Budynek jest dzierżawiony przez NZOZ „Przychodnia” w Kościerzynie, który zapewnia podstawową opiekę zdrowotną na terenie gminy Lipusz oraz prowadzi poradnie specjalistyczne i gabinet dentystyczny. We wsi znajduje się także apteka.

Mający swoją siedzibę w Lipuszu Ośrodek Pomocy Społecznej obsługuje teren całej gminy.

## ***Kultura***

W Lipuszu mieści się kilka placówek realizujących zadania w zakresie kultury. Należy do nich Gminny Ośrodek Kultury, Sportu i Rekreacji (GOKSiR), Gminna Biblioteka Publiczna im. Franciszka Sędzickiego, Muzeum Gospodarstwa Wiejskiego.

GOKSiR ma swoją siedzibę w centrum miejscowości. Jest jednostką organizacyjną gminy Lipusz. Dysponuje salą widowiskową (dawne kino) na około 100 miejsc oraz salą klubową, w której mieści GCI oraz odbywają się zajęcia kółek zainteresowań. GOKSiR zarządza także obiektami sportowymi znajdującymi: zespołem boisk, kortami tenisowymi oraz placem festynowym. Pomieszczenia i obiekty GOKSiR wykorzystywane są także przez lipuskie organizacje społeczne.

W zakresie działalności GOKSiR znajduje się: organizacja spektakli, koncertów, wystaw i odczytów, imprez rozrywkowych, turystycznych i sportowo- rekreacyjnych, prowadzenie ognisk artystycznych, sprzedaży dzieł sztuki i artykułów użytku kulturalnego, usługi w zakresie rekreacji ruchowej.





Gminna Biblioteka Publiczna ma swoją siedzibę w tym samym budynku co GOKSiR. Pomieszczenia obu jednostek są ze sobą funkcjonalnie połączone. Biblioteka dysponuje zbiorem około 17 000 woluminów.

Lipusz może się poszczycić Muzeum Gospodarstwa Wiejskiego. Mieści się ona w byłym kościele ewangelickim obecnie należącym do gminy Lipusz. Muzeum zostało zorganizowane i jest prowadzone przez Zrzeszenie Kaszubsko-Pomorskie Oddz. Lipusz i Stowarzyszenie Na Rzecz Rozwoju Gminy Lipusz. Znajdują się w nim eksponaty zebrane od mieszkańców Lipusz i okolic. Są sprzęty i urządzenia wykorzystywane dawniej na Kaszubach. Muzeum posiada w swoich zbiorach około 200 eksponatów.

### **Infrastruktura techniczna**

W sołectwie Lipusz występują następujące elementy infrastruktury technicznej: sieci energetyczna, sieć drogowa, sieć wodociągowo-kanalizacyjna, oczyszczalnia ścieków, stacja uzdatniania wody, sieć telekomunikacyjna ze światłowodem, przekaźniki telefonii komórkowej.

Układ drogowy obsługujący Lipusz i zapewniający mu powiązania komunikacyjne z obszarem zewnętrznym tworzą następujące drogi:

- droga krajowa nr 20 relacji Gdynia – Kościerzyna – Bytów – Miastko – Szczecinek, (przebiega wzdłuż północnej granicy sołectwa)
- droga wojewódzka nr 235 relacji Korne – Chojnice, (przebiega przez wschodnią część sołectwa)
- drogi powiatowe o numerach i relacjach:
- 1934G – droga krajowa Nr 20 – Lipusz – Skoczkowo,
- 2400G – Lipusz – Bałachy,
- 2401G – Lipusz – Tuskowy,

Uzupełnienie układu drogi krajowej, dróg wojewódzkich i powiatowych stanowią drogi gminne, które zapewniają dojazdy i obsługę wewnętrzną sołectwa. Układ dróg gminnych uzupełniany jest przez drogi wewnętrzne pełniące w układzie rolę dojazdów do wsi, siedlisk i pól. Większość dróg gminnych posiada nawierzchnię gruntową. Utwardzoną nawierzchnię posiadają tylko nieliczne ulice na osiedlach mieszkaniowych w Lipuszu (Szeroka, 8 Marca, Dworcowa, Kolejowa, Wyzwolenia, Bohaterów, Jaśminowa i Krótka) Gęstość dróg znaczenia lokalnego jest wystarczająca dla zapewnienia wewnętrznej obsługi komunikacyjnej sołectwa. Mankamentem natomiast są parametry techniczne i stan techniczny układu, przede wszystkim w zakresie nienormatywnych szerokości jezdni, korony drogi i szerokości pasa drogowego w liniach rozgraniczających, a także rodzaju i stanu nawierzchni jezdni. Drogi gminne na terenie Lipusza:

- droga Nr 184002G Lipusz – Karpno – Gostomko,
- droga Nr 184003G Lipusz – Papiernia – Borowiec,
- droga Nr 184004G Borowiec – do granicy gminy w kierunku miejscowości Skwierany,



- droga Nr 184005G Lipusz od drogi powiatowej – Skoczkowo (Mechowo),
- droga Nr 184009G Lipusz od drogi powiatowej – Konitop – Bałachy,
- droga Nr 184010G Lipusz od drogi powiatowej – Bałachy,

Przez Lipusz przebiegają dwie linie kolejowe:

- linia kolejowa relacji Chojnice – Kościerzyna, lokalna, planowana do modernizacji jako linia o podstawowym znaczeniu dla województwa na odcinku Gdynia-Kościerzyna-Lipusz,
- linia kolejowa relacji Lipusz - Bytów, planowana do zachowania i modernizacji jako linia regionalna o podstawowym znaczeniu dla województwa.

Linie te zapewniają powiązania w skali regionu poprzez stację Lipusz.

Przez teren gminy przebiega linia elektroenergetyczna wysokiego napięcia 220 kV. Istniejący system zasilania gminy Lipusz liniami 15 kV zaspokaja obecne potrzeby elektroenergetyczne obszaru opracowania. W sytuacji braku programu rozwoju sieci elektroenergetycznych wysokich i średnich napięć zakłada się, że będą one realizowane w miarę wzrastającego zapotrzebowania na energię elektryczną. Większość ulic w Lipuszu jest w zadowalającym stopniu oświetlona. Konieczność budowy oświetlenia ulicznego występuje na nowych osiedlach mieszkaniowych.

W Lipuszu około 85% gospodarstw domowych jest objęte zorganizowaną zbiórką. Obecnie na terenie gminy zbieranie odpadów odbywa się w oparciu o system segregacji odpadów. Większość odpadów komunalnych zbierana jest przez firmy specjalistyczne wyposażone w odpowiednie środki. Firmy wywozowe odbierające odpady komunalne z terenu gminy to: „ABC” Zdzisław Bonkowski, ul. Przemysłowa 10 Kościerzyna, „SITA Kościerzyna” Sp. z o.o., ul. 8 Marca 41 Kościerzyna i Usługi transportowe i Roboty Ziemi Wywóz Nieczystości Stałych i Płynnych Stanisław Żywicki, ul. Rogali 9 Lipusz. Mieszkańcy posiadają umowy z firmami zajmującymi się wywozem odpadów i wyposażeni są w 2 pojemniki na odpady, z których jeden przeznaczony jest do gromadzenia surowców wtórnych, głównie odpadów opakowaniowych, tj. butelki PET, folie, puszki aluminiowe, papier i kartony, drugi zaś na szkło i pozostałe odpady. Pojemniki odbierane bezpośrednio od mieszkańców są opróżniane raz na dwa tygodnie.

Przez Lipusz przebiega gazociąg wysokiego ciśnienia DN 200 relacji Łubiana - Bytów o ciśnieniu nominalnym Pn 6,3 MPa o długości na terenie gminy wynoszącej 7,73 km. Obecnie gmina nie posiada sieci gazowej. Zgodnie z opracowaniem „Studium programowe możliwości rozwoju gazyfikacji województwa gdańskiego do 2020 r.” planuje się stację pomiarową I stopnia w Lipuszu.

Do znacznego rozwoju infrastruktury sanitarno-wodociągowej sołectwa Lipusz doszło w ostatnich kilku latach. W 2005 roku rozpoczęto budowę oczyszczalni ścieków oraz sieci wodociągowo-kanalizacyjnej. Do tego czasu we wsi nie było kanalizacji a wodociąg obsługiwał zaledwie kilkanaście domów. W Lipuszu znajduje się także ujęcie wody i stacja uzdatniania wody, która ma docelowo obsłużyć pozostałe miejscowości gminy. Obecnie w Lipuszu jest .... km sieci kanalizacyjnej i .... km sieci wodociągowej. Gminna oczyszczalnia ścieków ma przepustowość 300 m<sup>3</sup> na dobę. W kolejnych latach planuje się dalszą rozbudowę systemu wodociągowo-kanalizacyjnego na terenie Aglomeracji Lipusz oraz wodociągu w kierunku Szklanej Huty.



Przez teren gminy przebiegają kable optotelekomunikacyjne międzystrefowe. Na obszarze gminy funkcjonuje centrala automatyczna w miejscowości Lipusz. W coraz większym stopniu uzupełnieniem telefonii sieciowej staje się telefonia komórkowa. Stacje bazowe telefonii komórkowych są obecnie najbardziej rozpowszechnionym rodzajem obiektów radiokomunikacyjnych. Na terenie gminy zlokalizowane są dwie stacje bazowe telefonii komórkowej położone w obrębie geodezyjnym Lipusz. Operatorzy telefonii komórkowej na terenie gminy: Polkomtel S.A. i PTK Centertel Sp. z o. o.

### **Gospodarka i rolnictwo**

#### ***Gospodarka***

Lipusz ma słabo rozwiniętą gospodarkę. Znajdują się tu zaledwie dwa zakłady produkcyjne. Jednym z nich jest tartak a drugim piekarnia. Większość przedsiębiorstw zarejestrowanych na terenie sołectwa zajmuje się usługami, handlem, transportem i budownictwem. Szczególnie prężnie rozwija się budownictwo. W Lipuszu znajdują się 4 firmy budowlane zatrudniające od 20 do 80 osób.

Ważną dziedziną gospodarki jest handel. W Lipuszu znajduje się 13 punktów handlowych oferujących produkty spożywcze, chemiczne, odzież i obuwie, kwiaty, materiały budowlane, opał i pasze. Znajduje się tu też 5 obiektów gastronomicznych w tym dwie restauracje.

Usługi oferują głównie zakłady mechaniki pojazdowej (3) i zakłady fryzjerskie (2). W Lipuszu znajduje się również Oddział Banku Spółdzielczego oraz Urząd Pocztowy.

#### ***Rolnictwo***

Poza dominującą rolę jaką odgrywa w gminie gospodarka leśna gmina jest również rolniczo-turystyczna. Klimat gminy jest bardzo niekorzystny dla roślinności z uwagi na występujące przymrozki późną wiosną i wczesną jesienią oraz częste susze w okresie wegetacji. W klasie IV b jest około 3% użytków rolnych, 96,6% gleb to gleby klasy V i VI. Zarysowujący się zmniejszający trend powierzchni gospodarstw rolniczych (obecnie średnia gospodarstwa wynosi 6,5 ha), brak wykształconej specjalizacji w produkcji roślinnej i zwierzęcej, poziom wykształcenia użytkowników gospodarstw powoduje niską opłacalność tej gałęzi produkcji. Z tego względu większość rolników szuka alternatywnych źródeł dochodu, wielu widzi swoją szansę w produkcji biodynamicznej oraz rozwoju agroturystyki. Analizując mapę glebowo-rolniczą dla obszaru gminy Lipusz należy stwierdzić, iż gmina jest terenem o słabych glebach. Największy udział posiadają gleby kompleksu 7 (żytni bardzo słaby) i kompleksu 6 (żytni słaby). Gleby te wskazane są do zmiany użytkowania na nierolnicze, ze względu na bardzo małą wartość agroekologiczną i wynikającą z tego niewielką ekonomiczną opłacalność upraw. Płaty gleb charakteryzujących się 7 kompleksem przydatności rolniczej gleb, występują przeważnie w sąsiedztwie kompleksów leśnych, bardzo często stanowią połany śródleśne. Największy udział w strukturze zasiewów zajmują zboża (48,9%), w czym dominującą uprawę stanowi żyto, w dalszej kolejności mieszanki zbożowe, owies oraz pszenżyto.



## Kapitał społeczny i ludzki

Mieszkańcy gminy Lipusz posiadają bardzo duży potencjał zarówno kapitału społecznego jak i kapitału ludzkiego, o fakcie tym może świadczyć spora jak na tak niewielką miejscowość liczba organizacji społecznych działających w różnych dziedzinach:

- **Stowarzyszenie na Rzecz Rozwoju Gminy Lipusz**, które działa na rzecz rozwoju społeczno-gospodarczego gminy.
- **Uczniowski Klub Sportowy „Wda Lipusz”**, prowadzi działalność sportową w zakresie upowszechniania sportu, a szczególnie lekkiej atletyki wśród mieszkańców gminy Lipusz ze szczególnym uwzględnieniem dzieci i młodzieży.
- **Uczniowski Klub Sportowy „Lipusz”**, prowadzi działalność sportową w zakresie upowszechniania sportu, a szczególnie tenisa ziemnego i szachów wśród mieszkańców gminy Lipusz ze szczególnym uwzględnieniem dzieci i młodzieży.
- **Klub Sportowy „Wda Lipusz”**, prowadzi drużynę piłki nożnej seniorów gającą w Gdańskiej II grupie V ligi. Klub prowadzi również dwie drużyny juniorów.
- **Lipuskie Stowarzyszenie Osób Niepełnosprawnych „Nadzieja”**, jego głównymi celami są aktywizacja i rehabilitacja osób niepełnosprawnych.
- **Ochotnicza Straż Pożarna w Lipuszu**, zajmuje się zapewnieniem bezpieczeństwa mieszkańców. Wchodzi w skład Krajowego Systemu Ratowniczo-Gaśniczego. W jej ramach działa też drużyna młodzieżowa. Jednostka dysponuje dwoma wozami bojowymi oraz jednym samochodem operacyjnym. Ma też remizę ze świetlicą.
- **Zrzeszenie Kaszubsko Pomorskie oddział Lipusz**, prowadzi działalność w zakresie upowszechniania i promowania kultury kaszubskiej. Opiekuje się Muzeum Gospodarstwa Wiejskiego w Lipuszu.
- **Związek Harcerstwa Rzeczypospolitej Drużyna w Lipuszu**, prowadzi wychowanie dzieci i młodzieży w duchu ideałów harcerskich.
- **Koło Łowieckie „Jeleń”** zrzesza myśliwych i prowadzi akcje dokarmiania zwierzyny.
- **Polski Związek Wędkarski Koło w Lipuszu**, zrzesza wędkarzy i opiekuje się dwoma jeziorami na terenie gminy Lipusz.
- **Lokalna Grupa Działania „Stolem”**, jest organizacją powstałą w celu realizacji Zintegrowanej Strategii Rozwoju w ramach programu LEADER. Ma swoją siedzibę w Lipuszu. Tworzą ją kilka samorządów powiatu kościerskiego oraz stowarzyszenia, przedsiębiorcy, osoby fizyczne i instytucje z terenu gmin Lipusz, Dziemiany, Kościerzyna, Karsin i Nowa Karczma.

Oprócz tych powyżej wymienionych sformalizowanych organizacji społecznych na terenie sołectwa funkcjonuje wiele nieformalnych organizacji i grup jak na przykład Chór Parafialny im Św. Cecylii, koło emerytów.



## OCENA SŁABYCH I MOCNYCH STRON SOŁECTWA LIPUSZ

SŁABE	MOCNE
<p>Brak terenów pod inwestycje gospodarcze. Słabo rozwinięta infrastruktura turystyczna, szczególnie baza noclegowa. Niewielkie rozdrobnione gospodarstwa rolne. Zły stan dróg wojewódzkiej, powiatowych i gminnych. Duży odsetek bezrobotnych wśród kobiet. Niskie dochody mieszkańców. Brak sali sportowej. Uboga oferta spędzenia czasu wolnego. Słabo zagospodarowana przestrzeń publiczna. Brak systemu kompleksowych usług turystycznych. Niski poziom kształcenia w zakresie kompetencji kluczowych (mat.-fiz., IT, język angielski). Brak chodników i utwardzonych dróg na nowych osiedlach mieszkaniowych. Brak kompleksowej promocji miejscowości.</p>	<p>Atrakcyjne położenie nad rzeką Wdą przy drodze wojewódzkiej i krajowej. Atrakcyjny krajobraz pojezierza, urozmaicona rzeźba terenu, lasy i jeziora, rzeka Wda. Walory przyrodnicze, obszary chronione. Dwie linie kolejowe. Infrastruktura wodociągowo-kanalizacyjna, oczyszczalnia ścieków i stacja uzdatniania wody. Infrastruktura społeczna: zespół oświatowy, kompleks sportowo-rekreacyjny, biblioteka, dom kultury. Zabytki: kościoły, młyn wodny Ciekawa historia miejscowości. Szlaki turystyczne: Kamiennych Kręgów, Lipuska Trasa Rowerowa, Lipusz – Wdzydze, ścieżki dydaktyczne, początek szlaku kajakowego rzeki Wdy Pole biwakowe i kąpielisko. Niskie bezrobocie, Prężne małe i średnie przedsiębiorstwa, branży budowlanej i handlowej. Marka: „chleb z Lipusza” Organizacje społeczne: stowarzyszenia kultury fizycznej, SNRGL, OSP, Stow. Osób Niepełnosprawnych i ich Rodzin, ZKP. Duża świadomość tożsamości regionalnej Kaszubów.</p>
SZANSE	ZAGROŻENIA
<p>Możliwość uzyskania wsparcia ze środków unijnych, Aktywność mieszkańców. Rozwój turystyki wiejskiej, agroturystyki oraz alternatywnych form spędzania wolnego czasu – ekologia, naturalne otoczenie, dziedzictwo kulturowe, folklor Wzrost zainteresowania obszarami wiejskimi jako miejscem zamieszkania i spędzania czasu wolnego.</p>	<p>Ograniczone możliwości rozwojowe ze względu na położenie gminy Lipusz na terenie Wdzydzkiego Parku Krajobrazowego oraz status Lipuskiego Obszaru Chronionego Krajobrazu i Obszar Natura 2000. Wzrost bezrobocia. Marginalizacja obszarów wiejskich w zakresie rozwoju infrastruktury technicznej. Migracja młodych dobrze wykształconych mieszkańców do ośrodków miejskich. Dewastacja środowiska naturalnego. Światowy kryzys gospodarczy</p>



## OPIS PLANOWANYCH ZADAŃ INWESTYCYJNYCH I PRZEDSIĘWZIĘĆ AKTYWIZUJĄCYCH SPOŁECZNOŚĆ LOKALNĄ

### 1. Kształtowanie przestrzeni publicznej w Lipuszu poprzez zagospodarowanie parku wiejskiego, remont chodników i parkingów, urządzenie placu zabaw, zagospodarowanie skwerów oraz modernizację Gminnego Ośrodka Kultury Sportu i Rekreacji.

**Cel:** poprawa jakości życia mieszkańców Lipusza oraz promocja miejscowości, wzrost atrakcyjności turystycznej

**Przeznaczenie:** utworzone i zagospodarowane zostaną miejsca spotkań mieszkańców oraz miejsca wypoczynku i postoju dla turystów.

#### **Opis operacji :**

Operacja dotyczy zagospodarowania miejsc o szczególnym znaczeniu dla mieszkańców Lipusza. Ich odpowiednie zagospodarowanie wpłynie na podniesienie jakości życia mieszkańców poprzez poprawę estetyki i wyposażenie w nowe elementy takie jak oświetlenie, alejki, ławki, wykonanie ciągów pieszych, remont chodnika, wykonanie miejsc parkingowych. Miejsca te znajdują się w centrum miejscowości i są często i licznie odwiedzane przez mieszkańców. Należą do nich:

- a. *boisko sportowe* – Jest miejscem rozgrywania zawodów sportowych oraz organizowania festynów na których spotykają się mieszkańcy miejscowości.
- b. *skwer koło młyna wodnego* – Położony jest w centrum miejscowości przy zabytkowym młynie wodnym, nad rzeką przy skrzyżowaniu dwóch głównych ulic Lipusza (ul. Wybickiego i ul. Młyńskiej)
- c. *alejka cmentarna* – Jest częstym miejscem spacerów mieszkańców Lipusza. Położona jest w centrum miejscowości i prowadzi na cmentarz.
- d. *park wiejski* – Położony w centrum miejscowości nad rzeką Wdą. Miejsce spotkań mieszkańców. Biegnie przezeń ciąg pieszy często wykorzystywany przez mieszkańców
- e. *skwer wokół ośrodka kultury i ośrodka zdrowia* – Położony w centrum miejscowości w pobliżu dwóch ważnych obiektów – ośrodka kultury i ośrodka zdrowia – licznie odwiedzanych przez mieszkańców.
- f. *ulica Rogali* – Położona w centrum Lipusza ulica przylegająca do parku wiejskiego, ośrodka kultury i ośrodka zdrowia oraz przedszkola. Bardzo uczęszczany ciąg pieszy.
- g. *teren przy budynku poczty* – Miejsce często odwiedzane przez mieszkańców położone w centrum miejscowości przy głównej ulicy (ul. Wybickiego) budynku poczty i zabytkowym budynku kościoła poewangelickiego, w którym mieści się Muzeum Gospodarstwa Wiejskiego.



### Zakres:

- a. Boisko sportowe w Lipuszu – wymiana nawierzchni parkingu, małej architektury, budowa trybuny sportowej.
  - Montaż lamp parkowych
  - Wymiana nawierzchni parkingu
  - Podbudowa betonowa pod trybunę
  - Dostarczenie i montaż siedzisk
  - Dostarczenie koszy na odpady
  - Dostarczenie i montaż stojaka na rowery
- b. Skwer koło młyna wodnego - budowa fontanny, alejek spacerowych, elementów małej architektury
  - Budowa fontanny
  - Wykonanie alejek spacerowych
  - Dostarczenie ławek parkowych
  - Dostarczenie koszy na odpady
  - Dostarczenie i montaż stojaka na rowery
- c. Alejka cmentarna - wymiana nawierzchni deptaku, elementy małej architektury
  - Wymiana nawierzchni deptaku
  - Montaż lamp parkowych
  - Dostarczenie koszy na odpady
- d. Park wiejski - wykonanie placu zabaw, alejek spacerowych, oświetlenia, przystanku autobusowego, elementów małej architektury.
  - Wykonanie ogrodzenia murowanego
  - Montaż lamp parkowych
  - Montaż lamp ściennych
  - Montaż źródła ulicznego
  - Wykonanie alejek spacerowych
  - Sadzenie drzew i krzewów
  - Dostarczenie i montaż przystanku autobusowego
  - Dostarczenie ławek parkowych
  - Dostarczenie i montaż gabloty informacyjnej
  - Dostarczenie koszy na odpady
  - Wyposażenie placu zabaw
- e. Skwer wokół ośrodka kultury i ośrodka zdrowia - Wykonanie alejek spacerowych, stworzenie stanowisk postojowych, oświetlenie, elementy małej architektury
  - Wykonanie miejsc postojowych
  - Sadzenie drzew i krzewów
  - Wykonanie alejek spacerowych
  - Montaż lamp parkowych
  - Dostarczenie koszy na odpady
- f. Remont budynku GOKSiR w Lipuszu
  - Remont widowni
  - Remont sceny
  - Remont zaplecza kuchennego



- Remont holu wejściowego, szatni, sanitariatów
  - Wymiana instalacji elektrycznej zaplecza kuchennego
  - Wymiana instalacji elektrycznej -hol wejściowy, szatnia, sanitariaty
  - Wymiana instalacji elektrycznej - sali głównej
  - Wymiana tablicy rozdzielczej
- g. Zakup podium przenośnego dla potrzeb GOKSiR w Lipuszu
- h. Wymiana nawierzchni chodnika na ulicy Rogali
- i. Remont istniejącej nawierzchni parkingu przy budynku poczty w Lipuszu
- Prace rozbiórkowe
  - Utwardzenie nawierzchni

*Harmonogram realizacji:* lata 2009 – 2010

*Koszt:* 950 000 zł

*Źródła finansowania:*

- Środki własne
- Program Rozwoju Obszarów Wiejskich





## 2. Zagospodarowanie i modernizacja boisk sportowych w Lipuszu.

**Cel:** poprawa jakości życia mieszkańców Lipusza, wzrost atrakcyjności turystycznej.

**Przeznaczenie:** utworzenie miejsca do rekreacji dla mieszkańców i turystów.

**Zakres:**

- Ulepszenie płyty boiska piłkarskiego
- Budowa trybuny i 2 wiat
- Zakup i montaż urządzeń sportowych (bramki piłkarskie, ścianka wspinaczkowa itp.)
- Zakup trybuny przenośnej.
- Wyposażenie w elementy małej architektury (ławki, kosze itp.)
- Modernizacja boiska do tenisa ziemnego.
- Wykonanie stanowisk do lekkiej atletyki (rzutnie, skocznie itp.)
- Remont i uzupełnienie ogrodzenia.
- Budowa bieżni tartanowej.
- Wykonanie boiska do piłki siatkowej
- Modernizacja oświetlenia
- Budowa zaplecza (szatnie, magazyn)
- Urządzenie placu zabaw
- Zagospodarowanie zieleni
- Zakup kosiarki i innych urządzeń do pielęgnacji boiska

**Harmonogram realizacji:** lata 2011 – 2020

**Koszt:** 250 000 zł

**Źródła finansowania:**

- Środki własne
- Program Rozwoju Obszarów Wiejskich
- Regionalny Program Operacyjny Województwa Pomorskiego



### 3. Budowa parkingu przy ulicy Targowej.

**Cel:** poprawa jakości życia mieszkańców Lipusza oraz promocja miejscowości, wzrost atrakcyjności turystycznej.

**Przeznaczenie:** utworzone i zagospodarowane zostaną miejsca spotkań mieszkańców oraz miejsca wypoczynku i postoju dla turystów.

**Zakres:**

- Utwardzenie terenu
- Budowa oświetlenia

**Harmonogram realizacji:** lata 2011 – 2013

**Koszt:** 250 000 zł

**Źródła finansowania:**

- Środki własne
- Program Rozwoju Obszarów Wiejskich
- Regionalny Program Operacyjny Województwa Pomorskiego

### 4. Zagospodarowanie przestrzeni publicznej wsi Lipusz poprzez odnowienie chodników, budowę parkingów i oświetlenia.

**Cel:** poprawa jakości życia mieszkańców Lipusza, wzrost atrakcyjności Lipusza, a także ułatwienie dostępu do instytucji i miejsc o szczególnym znaczeniu dla zaspokojenia potrzeb mieszkańców.

**Przeznaczenie:** utworzone i zagospodarowane zostaną miejsca częstych spotkań mieszkańców oraz ich obszarów gwarantując swobodne dojście do miejsc o szczególnym znaczeniu sprzyjających nawiązywaniu kontaktów społecznych.

**Zakres:**

- Remont chodników, ul.: Wyzwolenia, Targowa
- Wykonanie parkingów, ul. : Derdowskiego (przy ZSZ i kompleksie sportowym), oraz w centrum miejscowości przy Ośrodku Zdrowia i GOKSiR

**Harmonogram realizacji:** lata 2012 – 2020

**Koszt:** 250 000 zł

**Źródła finansowania:**

- Środki własne
- Program Rozwoju Obszarów Wiejskich
- Regionalny Program Operacyjny Województwa Pomorskiego



## 5. Budowa kąpieliska nad Jez. Skrzynki Duże.

**Cel:** poprawa jakości życia mieszkańców Lipusza, wzrost atrakcyjności turystycznej.

**Przeznaczenie:** utworzenie miejsca do rekreacji dla mieszkańców i turystów.

**Zakres:**

- Budowa pomostu kąpielowego
- Urządzenie plaży
- Wyposażenie w elementy małej architektury, ławki, kosze itp.
- Budowa boiska do siatkówki plażowej
- Budowa parkingu i drogi dojazdowej

**Harmonogram realizacji:** lata 2011 – 2017

**Koszt:** 120 000 zł

**Źródła finansowania:**

- Środki własne
- Program Rozwoju Obszarów Wiejskich
- Regionalny Program Operacyjny Województwa Pomorskiego



## **6. Modernizacja i zagospodarowania pola biwakowego w Lipuszu.**

*Cel:* wzrost atrakcyjności turystycznej.

*Przeznaczenie:* utworzenie miejsca do rekreacji dla turystów i mieszkańców.

*Zakres:*

- Budowa sanitariatów
- Budowa budynku małej gastronomii
- Utworzenie stanowisk carawaningowych
- Budowa oświetlenia
- Budowa alejek
- Budowa ogrodzenia

*Harmonogram realizacji:* lata 2011 – 2013

*Koszt:* 450 000 zł

*Źródła finansowania:*

- Środki własne
- Program Rozwoju Obszarów Wiejskich
- Regionalny Program Operacyjny Województwa Pomorskiego
- Inwestor prywatny



## 7. Budowa szlaków turystycznych

*Cel:* wzrost atrakcyjności turystycznej.

*Przeznaczenie:* utworzenie miejsca do rekreacji dla turystów i mieszkańców.

*Zakres:*

- Wytyczenie szlaków
- Oznakowanie szlaków
- Budowa miejsc postojowych
- Tablice informacyjne

*Harmonogram realizacji:* lata 2010 – 2016

*Koszt:* 100 000 zł

*Źródła finansowania:*

- Środki własne
- Program Rozwoju Obszarów Wiejskich
- Regionalny Program Operacyjny Województwa Pomorskiego
- Nadleśnictwo Lipusz
- Wojewódzki Fundusz Ochrony Środowiska i Gospodarki Wodnej

## 8. Kształtowanie przestrzeni publicznej w Lipuszu poprzez budowę parkingu, wymianę nawierzchni placu i chodnika wraz z zagospodarowaniem terenu w centrum wsi.

*Cel:* poprawa jakości życia mieszkańców Lipusza oraz promocja miejscowości, wzrost atrakcyjności turystycznej, ułatwienie dostępu do instytucji publicznej osobom niepełnosprawnym.

*Przeznaczenie:* utworzenie miejsca do rekreacji dla turystów i mieszkańców.

*Zakres:*

- Budowa parkingu, oświetlenia, zagospodarowania terenu przy ul. Wybickiego 27 działka nr 1500 obręb Lipusz ( siedziba Gminnego Ośrodka Pomocy Społecznej, LGD Stolem, docelowo Urząd Gminy, Biblioteka)
- Wymiana nawierzchni placu przed budynkiem GOKSiR działka nr 428/16 obręb Lipusz ( zagospodarowanie placu)

*Harmonogram; realizacji:* lata 2010 – 2011



*Koszt:* 280 000 zł

*Źródła finansowania:*

- Środki własne
- Program Rozwoju Obszarów Wiejskich
- Regionalny Program Operacyjny Województwa Pomorskiego

**9. Poprawa atrakcyjności turystycznej poprzez budowę przystani rzecznej na stawie młyńskim i pomostu przy polu biwakowym na szlaku kajakowym rzeki Wda w Lipuszu.**

*Cel:* promocja miejscowości, wzrost atrakcyjności turystycznej, wzrost liczby turystów poprzez włączenie odcinka rzeki Wdy do trasy spływów kajakowych na odcinku od jeziora Wieckiego w dół rzeki, poprawa estetyki miejscowości.

*Przeznaczenie:* Wykonanie przystani wodnej dla kajaków na prawym brzegu rzeki pozwalającej na zejście na ląd, wydobyć sprzęt wodny na brzeg i jego poniesienie poniżej jazu.

*Zakres:*

- Wykonanie przystani rzecznej przy młynie w Lipuszu;
- Wykonanie pomostu przy polu biwakowym w Lipuszu

*Harmonogram realizacji:* lata 2010 – 2011

*Koszt:* 53 000 zł

*Źródła finansowania:*

1. Środki własne
2. Program Rozwoju Obszarów Wiejskich
3. Regionalny Program Operacyjny Województwa Pomorskiego



## **10. Adaptacja dawnej plebanii na świetlicę środowiskową**

*Cel:* poprawa jakości życia

*Przeznaczenie:* miejsce spotkań dzieci i młodzieży.

*Zakres:*

- Prace remontowe
- Wyposażenie
- Utworzenie programu działania świetlicy

*Harmonogram realizacji:* lata 2011-2020

*Koszt:* 100 000 zł

*Źródła finansowania:*

1. Środki własne
2. Program Rozwoju Obszarów Wiejskich
3. Regionalny Program Operacyjny Województwa Pomorskiego
4. Caritas
5. Urząd Marszałkowski Woj. Pomorskiego



## 11. Modernizacja świetlicy wiejskiej

**Cel:** poprawa jakości życia

**Przeznaczenie:** miejsce spotkań dzieci i młodzieży.

**Zakres:**

- Prace remontowe
- Wyposażenie
- Utworzenie programu działania świetlicy

**Harmonogram realizacji:** lata 2013-2014

**Koszt:** 100 000 zł

**Źródła finansowania:**

1. Środki własne
2. Program Rozwoju Obszarów Wiejskich
3. Regionalny Program Operacyjny Województwa Pomorskiego
4. Urząd Marszałkowski Woj. Pomorskiego

## 12. Organizacja festynów, imprez edukacyjnych i rekreacyjnych

**Cel:** poprawa jakości życia, wzrost atrakcyjności miejscowości

**Przeznaczenie:** imprezy skierowane do mieszkańców i turystów

**Harmonogram realizacji:** lata 2010-2020

**Koszt:** 150 000 zł

**Źródła finansowania:**

1. Środki własne
2. Programy pomocowe
3. PO Kapitał Ludzki
4. Wojewódzki Fundusz Ochrony Środowiska i Gospodarki Wodnej





### 13. Organizacja czasu wolnego

*Cel:* poprawa jakości życia, zaspokajanie potrzeb kulturalnych.

*Przeznaczenie:* zajęcia skierowane do dzieci młodzieży i dorosłych

*Zakres:*

- Kółka zainteresowań dla dzieci
- Kursy dla dorosłych i młodzieży
- Spotkania seniorów
- Konkursy dla dzieci i młodzieży

*Harmonogram realizacji:* lata 2010-2020

*Koszt:* 250 000 zł

*Źródła finansowania:*

1. Środki własne
2. Programy pomocowe
3. PO Kapitał Ludzki
4. Opłaty uczestników

### 14. Edukacja i doształcanie

*Cel:* poprawa jakości życia, zaspokajanie potrzeb kulturalnych.

*Przeznaczenie:* zajęcia skierowane do dzieci młodzieży i dorosłych

*Zakres:*

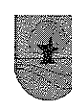
- Kursy doształające
- Kursy językowe
- Szkolenia dla bezrobotnych
- PO Kapitał Ludzki
- Konferencje i seminaria

*Harmonogram realizacji:* lata 2010-2020

*Koszt:* 250 000 zł

*Źródła finansowania:*

1. Środki własne
2. Programy pomocowe
3. Opłaty uczestników



### **15. Adaptacja budynku dawnej szkoły na bibliotekę i urząd gminy.**

*Cel:* poprawa jakości życia, zaspokajanie potrzeb kulturalnych

*Przeznaczenie:* miejsce spotkań dzieci i młodzieży, administracja gminna.

*Zakres:*

- Prace remontowe
- Wyposażenie

*Harmonogram realizacji:* lata 2010 - 2013

*Koszt:* 1 000 000 zł

*Źródła finansowania:*

1. Środki własne
2. Regionalny Program Operacyjny Województwa Pomorskiego
3. Program Ministra Kultury

### **16. Budowa przedszkola w Lipuszu**

*Cel:* poprawa jakości życia, upowszechnianie edukacji

*Przeznaczenie:* miejsce edukacji przedszkolnej.

*Zakres:*

- Prace budowlane
- Wyposażenie

*Harmonogram realizacji:* lata 2010 - 2013

*Koszt:* 1 500 000 zł

*Źródła finansowania:*

1. Środki własne
2. Regionalny Program Operacyjny Województwa Pomorskiego
3. Ministerstwo Edukacji Narodowej



## 17. Rozbudowa sieci wodociągowo-kanalizacyjnej

**Cel:** poprawa jakości życia mieszkańców oraz poprawa stanu środowiska

**Przeznaczenie:** dostarczania wody i odbiór ścieków

**Zakres:**

- Budowa wodociągu
- Budowa kanalizacji sanitarnej z przepompowniami

**Harmonogram realizacji:** lata 2010 - 2013

**Koszt:** 3 500 000 zł

**Źródła finansowania:**

1. Środki własne
2. Regionalny Program Operacyjny Województwa Pomorskiego
3. Program Rozwoju Obszarów Wiejskich
4. Wojewódzki Fundusz Ochrony Środowiska i Gospodarki Wodnej

Przewodniczący Zebrania Wiejskiego

Robert Ebertowski

PRZEWODNICZĄCY  
Rady Gminy

Janusz Wawer