

RADA MIASTA ŁAŃCUTA

ul. Plac Sobieskiego 18

37-100 ŁAŃCUT

OA.0007.1.30.2020

Uchwała Nr XXX/190/2020

Rady Miasta Łańcuta

z dnia 9 września 2020 r.

w sprawie przyjęcia przez Miasto Łańcut dokumentu pn. Ewaluacja Strategii Rozwoju Miasta Łańcuta na lata 2015-2020

Na podstawie art. 18 ust. 2 pkt 6 ustawy z dnia 8 marca 1990 r. o samorządzie gminnym (Dz. U. 2020 poz. 713), Rada Miasta Łańcuta uchwala co następuje:

§ 1. Uchwala się Ewaluację Strategii Rozwoju Miasta Łańcuta na lata 2015-2020.

§ 2. Dokument , o którym mowa w § 1 stanowi załącznik do niniejszej uchwały.

§ 3. Wykonanie uchwały powierza się Burmistrzowi Miasta Łańcuta.

§ 4. Uchwała wchodzi w życie z dniem podjęcia.

PRZEWODNICZĄCY RADY

M. Rzeszółko
Mirosław Rzeszółko

Załącznik Nr 1
do Uchwały Nr XXX/190/2020
Rady Miasta Łańcuta
z dnia 9 września 2020 r.

Zamawiający: Miasto Łańcut

EWALUACJA STRATEGII ROZWOJU MIASTA ŁAŃCUTA 2015-2020

Analiza



Spis treści

1.	WSTĘP	5
2.	STRESZCZENIE I OPIS BADANIA	6
3.	ELEMENTY STRATEGII MIASTA 2015-2020	7
3.1	MISJA WIZJA W STRATEGII MIASTA	7
3.2	CELE STRATEGICZNE I KIERUNKI DZIAŁAŃ	8
4	ANALIZA STRATEGII ROZWOJU MIASTA ŁAŃCUTA NA LATA 2015-2020	9
4.1	CEL STRATEGICZNY NR 1 OCHRONA I WYKORZYSTANIE POTENCJAŁU DZIEDZICTWA KULTUROWEGO DO ROZWOJU GOSPODARCZEGO ORAZ TURYSTYCZNEGO.	9
4.1.1	ZREALIZOWANE IMPREZY KULTURALNE	10
4.1.2	ZMODERNIZOWANE OBIEKTY TURYSTYCZNE I REKREACYJNE	10
4.1.3	SZLAKI TURYSTYCZNE	11
4.1.3	RUCH TURYSTYCZNY	13
4.1.4	ZADANIA I PROJEKTY ZREALIZOWANE W RAMACH CELU STRATEGICZNEGO NR 1	14
4.1.5	WNIOSKI Z REALIZACJI CELU STRATEGICZNEGO NR 1	14
4.2	CEL STRATEGICZNY NR 2 KSZTAŁTOWANIE PRZESTRZENI MIEJSKIEJ I OCHRONA ŚRODOWISKA NATURALNEGO	15
4.2.1	DROGI W MIEŚCIE	16
4.2.2	PARKINGI I ZARZĄDZANIE RUCHEM W CENTRUM MIASTA	19
4.2.3	JAKOŚĆ POWIETRZA	20
4.2.3.1	Podsumowanie jakości powietrza	25
4.2.4	ILOŚĆ ENERGII WYPRODUKOWANEJ Z OZE [MWh] ORAZ ILOŚĆ WYREMONTOWANYCH BUDYNKÓW U.P.	25
4.2.5	POWIERZCHNIA PRZYGOTOWANYCH TERENÓW POD BUDOWNICTWO MIESZKANIOWE	26
4.2.6	SIEĆ KANALIZACYJNA, WODOCIĄGOWA, CIEPŁOWNICZA	29
4.2.7	GOSPODARKA MIESZKANIOWA	31
4.2.8	ZADANIA I PROJEKTY ZREALIZOWANE W RAMACH CELU STRATEGICZNEGO NR 2	32
4.2.9	WNIOSKI Z REALIZACJI CELU STRATEGICZNEGO NR 2 :	33
4.3	CEL STRATEGICZNY NR 3 ROZWÓJ INNOWACYJNEJ GOSPODARKI ORAZ KAPITAŁU LUDZKIEGO	35
4.3.1	LICZBA ZAREJESTROWANYCH I WYREJESTROWANYCH PRZEDSIĘBIORSTW Z REJESTRU REGON	35
4.3.2	LICZBA UTWORZONYCH MIEJSC PRACY W PRZEDSIĘBIORSTWACH	36
4.3.3	POWIERZCHNIA PRZYGOTOWANYCH TERENÓW INWESTYCYJNYCH	37
4.3.4	LICZBA PROJEKTÓW Z ZAKRESU ROZWOJU OFERTY EDUKACYJNEJ	38
4.3.5	ZADANIA I PROJEKTY ZREALIZOWANE W RAMACH CELU STRATEGICZNEGO NR 3	39
4.3.6	WNIOSKI Z REALIZACJI CELU STRATEGICZNEGO NR 3	39
4.4	CEL STRATEGICZNY NR 4 POPRAWA BEZPIECZEŃSTWA I NOWOCZESNE USŁUGI PUBLICZNE	41
4.4.1	LICZBA UCZNIÓW SZKÓŁ PODSTAWOWYCH I GIMNAZJALNYCH	41

4.4.2 WYNIKI EGZAMINÓW	42
4.4.3 LICZBA DZIECI W ŻŁOBKACH	44
4.4.4 POMOC SPOŁECZNA	44
4.4.5 POPRAWA BEZPIECZEŃSTWA POPRZEZ RENATURYZACJĘ LUB REGULACJĘ CIEKÓW WODNYCH	46
4.4.6 ZADANIA I PROJEKTY ZREALIZOWANE W RAMACH CELU STRATEGICZNEGO NR4	47
4.4.7 WNIOSKI WYNIKAJĄCE Z REALIZACJI CELU STRATEGICZNEGO NR 4	47
5 PODSUMOWANIE	49
SPIS MAP	53
SPIS RYSUNKÓW	53
SPIS TABEL	53
SPIS WYKRESÓW	54

1. WSTĘP

Strategia rozwoju miasta jest najważniejszym dokumentem wielowymiarowego planowania perspektywicznego, określającym wizję, cele oraz kierunki rozwoju. Niniejszy raport ewaluacyjny ma na celu ocenę realizacji zadań stawianych przed miastem. Dynamika zmian zachodzących w mieście, jak i jego otoczeniu zainicjowały prace nad oceną aktualności oraz stopnia wdrożenia dokumentu Strategia Rozwoju Miasta Łańcut 2015-2020.

Na podstawie Art.18, ust. 2, pkt 6a Ustawy o samorządzie gminnym Rada Gminy przyjmuje programy rozwoju w drodze uchwały. Ewaluacja pozwala dokonać oceny założeń i efektów wdrażania strategii, przez co dostarcza urzędowi gminy rzetelnych i przydatnych informacji wykorzystywanych w procesie decyzyjnym związanym z planowaniem strategicznym.

Oceniana strategia została przyjęta uchwałą **Nr XIV/107/2016 Rady Miasta Łańcuta z dnia 28 stycznia 2016 r.**

Strategia jest narzędziem niezbędnym w procesie zarządzania w gminie. Celem dokumentu jest wskazanie problemów, słabych i mocnych stron w zarządzaniu gminą, a także wskazanie celów i kierunków działań dążących do lepszego rozwoju miasta. Dokument ten jest długookresowym planem działań realizowanych przez gminę, dążących do rozwoju w sferze przestrzennej, gospodarczej i społecznej. Opracowywanie strategii rozwoju to nie tylko wymóg formalny, jest to też niezwykle istotne narzędzie porządkujące priorytety polityki miejskiej i mierzenie dokonywanych postępów.

Strategia Rozwoju Miasta Łańcuta na lata 2015-2020 miała na celu określenie działań zapewniających dynamiczny rozwój obszaru, stworzenie warunków dla rozwoju przedsiębiorczości oraz powstawania nowych inicjatyw społecznych. Ambicją polityki zdefiniowanej przez opisywaną strategię był zrównoważony rozwój nie tylko miasta. Również istotne było znalezienie odpowiednich synergii w porozumieniu z powiatem, czy Rzeszowskim Obszarem Funkcjonalnym. Definiując swoją politykę i uwiarygodniając ją poprzez działania Miasto Łańcut ciężko pracowało nad budową swojego wizerunku. Na pewno elementami tego wizerunku jest przedsiębiorczość, turystyka oraz poprawa jakości życia mieszkańców. Realizacja strategii niewątpliwie przyczynia się do wzrostu dochodów mieszkańców, spadku bezrobocia, wzrostu dostępnych miejsc pracy i co za tym idzie wzrostu przychodów do gminnego budżetu. Imponują również statystyki dotyczące odwiedzających turystów. Są to pierwsze fakty, które rzucają się przy pracy nad zbieraniem wskaźników ewaluacyjnych. Z tych danych wyłania się obraz miasta, któremu w dość rzadki sposób udaje się połączyć rozwój przemysłu i turystyki.

Dokument został opracowany przy współpracy ekspertów zewnętrznych, pracowników Urzędu Miasta (Zespół ds. opracowania Strategii Rozwoju Miasta) oraz czynnie zaangażowanych mieszkańców miasta. Ewaluacja jest oceną działań miasta, podsumowaniem stopnia realizacji założeń, pozwala także na wyciągnięcie wniosków ze zrealizowanych wskaźników i odniesienie się do zaproponowanych we wcześniejszej strategii rozwiązań.

Ewaluacja – systematyczne badanie wartości albo cech programu/dokumentu z punktu widzenia przyjętych kryteriów/wskaźników, w celu usprawnienia, rozwoju, bądź lepszego zrozumienia. Jest to ocena wartości w celu określenia wykonalności oszacowana w odniesieniu do osiągniętych celów.

Obecna Strategia:

- diagnozuje obecną pozycję konkurencyjną gminy;
- wskazuje najważniejsze potrzeby i oczekiwania społeczne;
- opisuje mocne i słabe strony gminy, problemy i wyzwania, a także szanse i zagrożenia płynące z otoczenia;

- tworzy wizję rozwoju w perspektywie wieloletniej;
- określa spójne cele rozwoju;
- wskazuje kierunki interwencji strategicznej;
- koordynuje różne terytorialne, sektorowe i techniczne plany oraz dokumenty strategiczne;
- koordynuje i skupia się na przestrzennym wykorzystaniu funduszy;
- określa zasady wdrażania, ze szczególnym uwzględnieniem procesów współpracy międzysektorowej i międzyorganizacyjnej

2. STRESZCZENIE I OPIS BADANIA

Oceniając Strategię Rozwoju Miasta Łańcuta na lata 2015-2020 przygotowano analizę, która ma na celu uzyskać odpowiedź na następujące pytania badawcze:

- Czy osiągnięto cele założone w strategii, a jeśli tak to w jakim stopniu?
- Jakie wnioski płyną z zebranego materiału statystycznego?
- Które z obszarów miasta są kluczowe pod kątem dalszego rozwoju?

Odpowiedź na powyższe pytania uzyskano na podstawie danych statystycznych pozyskanych z ogólnodostępnych baz oraz z Urzędu Miasta Łańcuta. Dane statystyczne uzupełniono obliczeniami własnymi. Przy przygotowywaniu opisu wskaźników posługiwano się oprogramowaniem mapowym Quantum GIS, które pozwala na wizualizację danych statystycznych w formie map oraz pozwala dokonywać obliczeń w zgromadzonych bazach danych. Korzystano z zasobów następujących instytucji:

GUS – główny urząd statystyczny oraz portal polskawliczbach.pl

OSM - Open Street Map, są to ogólnodostępne dane mapowe ich zaletą jest to, iż są tworzone w oparciu o różne źródła danych. Oprócz danych oficjalnych dostarczanych przez instytucje publiczne można znaleźć informacje dostępne na mapach google, przewoźników kolejowych czy autobusowych, dostawców energii elektrycznej itp.

MPZP dla Łańcuta – wykorzystano dostępne wersje cyfrowe za pomocą usługi WFS (Web Feature Service), która pozwala na pobranie interesujących danych bez konieczności ściągnięcia wielkoformatowych map w plikach graficznych. Dzięki temu, iż Miasto Łańcut prezentuje swój plan zagospodarowania przestrzennego w ten sposób w znacznym stopniu ułatwiło to dokonanie analizy oraz wizualizację danych na podstawie wspomnianego wyżej oprogramowania. Warto dodać, że wciąż rzadkością wśród gmin jest dzielenie się istotnymi danymi w takiej formie.

GDDKiA oraz Zarząd Dróg Wojewódzkich w Rzeszowie – wykorzystano dane dotyczące pomiarów ruchu przeprowadzonych w 2015 roku. Przeanalizowane również strukturę pojazdów oraz liczbę zarejestrowanych na terenie powiatu pojazdów.

GIOŚ – przeanalizowano dane z Głównego Inspektoratu Ochrony Środowiska publikowane w raportach o stanie powietrza. Pozyskano dane z roku 2013 oraz z roku 2017. Były to najbliższe ramom czasowym określonym w analizowanej strategii dokumenty dotyczące jakości powietrza. Na podstawie dostępnych map oraz wyników pomiarów określono obszary wymagające poprawy.

GUGiK - Główny Urząd Geodezji i Kartografii. Wykorzystano dane dotyczące punktów adresowych, granic i ulic.

OKE – Okręgowa Komisja Egzaminacyjna w Krakowie. Przeanalizowano dane dotyczące egzaminów z lat 2014- 2019.

Miasto Łańcut – dane dotyczące raportów o stanie miasta z lat 2018 i 2019. Dane otrzymane na podstawie zaplanowanych do monitorowania wskaźników.

3. ELEMENTY STRATEGII MIASTA 2015-2020

Strategia dla Łącuta jest obszernym dokumentem. Został on podzielony na cztery podstawowe części:

- wprowadzającą,
- diagnostyczną,
- strategiczną,
- wdrożeniową

W części wprowadzającej przedstawiono sposób przeprowadzenia analizy i metodologię prac. W części diagnostycznej zebrano materiał badawczy do prac w części strategicznej ustalono priorytety działania zaś w części wdrożeniowej przedstawiono wskaźniki oraz sposób ich monitorowania.

Taki podział strategii pozwala w sposób uporządkowany pokazać tok myślenia autorów strategii.

3.1 MISJA WIZJA W STRATEGII MIASTA

W ramach strategii zostały określona misja i wizja miasta.

Wizja ma na celu określenie pożądanego stanu miasta - idei, która przyświeca pozostałym działaniom samorządu. Obecna wizja Łącuta spełnia powyższe przesłanki i wydaje się być dobrą drogą rozwoju miasta.

Misja zazwyczaj składa się z czterech elementów celu istnienia miasta, sprecyzowanego obszaru działalności wartości, organizacyjnych przekonań i założeń.

MISJA

Zapewnianie warunków do zrównoważonego rozwoju społeczno-gospodarczego, opartego na lokalnych zasobach kulturowych i przyrodniczych oraz dogodnym położeniu komunikacyjnym.

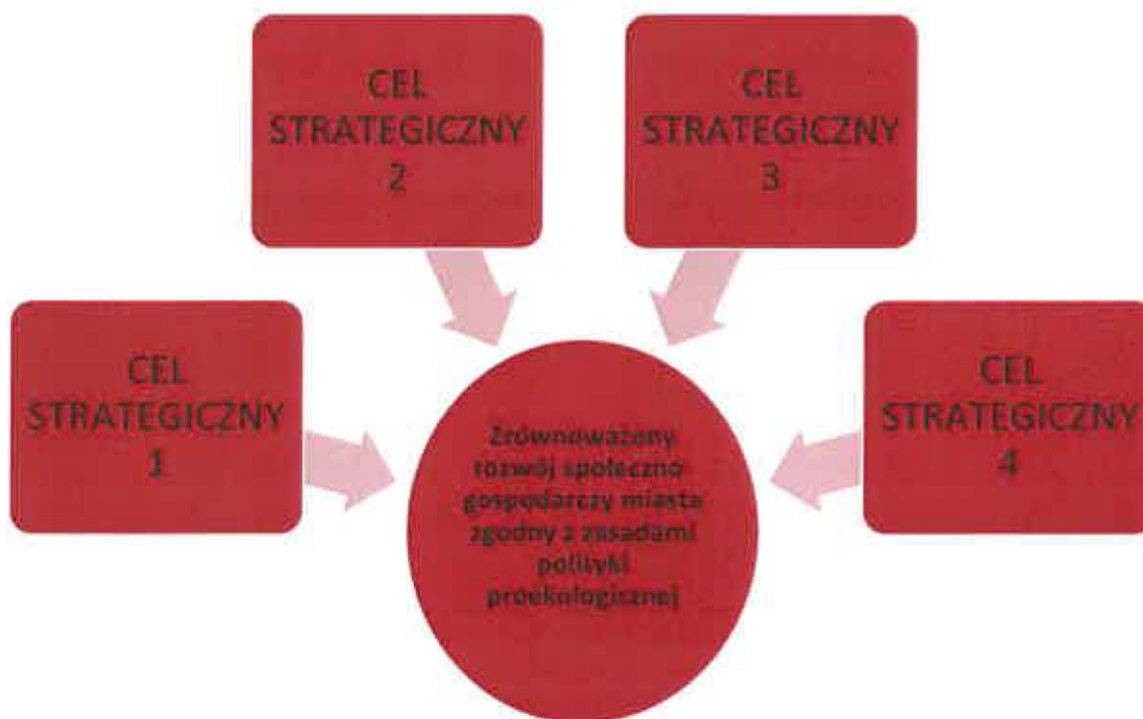
WIZJA

Łącut miastem kultury i turystyki, przyjaznym rodzinie, w którym aktywni i przedsiębiorczy mieszkańcy wykorzystują możliwości wynikające z położenia geograficznego, dziedzictwa kulturowego oraz potencjału przyrodniczego regionu.

Źródło: Opracowanie własne na podstawie Strategii

3.2 CELE STRATEGICZNE I KIERUNKI DZIAŁAŃ

Celem Głównym dla Strategii Rozwoju Miasta Łącuta na lata 2015-2020 był **Zrównoważony rozwój społeczno-gospodarczy miasta zgodny z zasadami polityki proekologicznej**. Cel został ustanowiony zgodnie z Misją i Wizją miasta. Zasady zrównoważonego rozwoju zostały zawarte po pierwsze *expressis verbis* w sformułowaniu celu jak i poprzez wskazanie trzech głównych obszarów działania miasta. W klasycznej definicji zrównoważonego rozwoju właśnie triada: gospodarka, społeczeństwo, ekologia stanowią główną bazę i punkt odniesienia do dalszych działań. Jedynym mankamentem sformułowania obecnego celu jest być może niepotrzebne powtórzenie zasad zrównoważonego rozwoju z wymienieniem właśnie owych. Możliwe, że podczas prac nad celem głównym chciano uzyskać efekt emfazy, pewnego podkreślenia prowadzonej polityki.



Źródło: Opracowanie własne na podstawie Strategii

CEL STRATEGICZNY 1 Ochrona i wykorzystanie potencjału dziedzictwa kulturowego gospodarczego oraz turystycznego.

CEL STRATEGICZNY 2 Kształtowanie przestrzeni miejskiej i ochrona środowiska naturalnego.

CEL STRATEGICZNY 3 Rozwój innowacyjnej gospodarki oraz kapitału ludzkiego.

CEL STRATEGICZNY 4 Poprawa bezpieczeństwa i nowoczesne usługi publiczne

Powyższe cele zostały sformułowane w odrębnym kluczu niż cel głównym. O ile cel główny zawiera triadę: gospodarka społeczeństwo i ekologia o tyle cele strategiczne stanowią mieszankę cech celu głównego. Celem autora opracowania było prawdopodobnie pokazanie, iż wiele działań przenika się i uzupełnia. Dlatego zaproponowano dobór celów w poprzek zaproponowanej w celu głównym struktury lub łącząc dwie sfery jednym celu.

Rysunek 1 Zestawienie celów strategicznych oraz kierunków działań

Cel Strategiczny nr 1	Cel Strategiczny nr 2	Cel Strategiczny nr 3	Cel Strategiczny nr 4
<p>1.1. Ochrona dziedzictwa kulturowego i konserwacja zabytków</p> <p>1.2. Rewitalizacja obiektów o złym stanie technicznym</p> <p>1.3. Rewitalizacja terenów zielonych</p> <p>1.4. Rozwój istniejącej bazy turystycznej i okofoturystycznej</p> <p>1.5. Budowa nowej infrastruktury okofoturystycznej</p> <p>1.6. Promocja miasta, lokalnych produktów i tradycji</p> <p>1.7. Kreowanie i promowanie lokalnych, regionalnych i ponadregionalnych przedsięwzięć kulturalnych i artystycznych</p>	<p>2.1. Rewitalizacja i poprawa estetyki przestrzeni miejskich</p> <p>2.2. Poprawa stanu istniejącej tkanki mieszkaniowej</p> <p>2.3. Uporządkowanie transportu publicznego i komunikacji na terenie miasta</p> <p>2.4. Uporządkowanie gospodarki wodno-ściekowej i odprowadzania wód opadowych</p> <p>2.5. Przygotowanie terenów inwestycyjnych pod budownictwo mieszkaniowe</p> <p>2.6. Ograniczenie niskiej emisji zanieczyszczeń</p> <p>2.7. Ochrona różnorodności biologicznej na terenie miasta</p> <p>2.8. Wykorzystywanie alternatywnych źródeł energii</p> <p>2.9. Kierowanie zasadami polityki proekologicznej</p>	<p>3.1. Wspieranie przedsiębiorczości i powstawania mikroprzedsiębiorstw</p> <p>3.2. Zwiększenie atrakcyjności inwestycyjnej</p> <p>3.3. Pobudzenie rynku pracy i wspieranie zachowania miejsc pracy</p> <p>3.4. Aktywizacja społeczna</p> <p>3.5. Przeciwdziałanie procesom wykluczenia i marginalizacji społecznej</p> <p>3.6. Promocja integracji i włączenia społecznego</p>	<p>4.1. Poprawa dostępności komunikacyjnej miasta</p> <p>4.2. Ograniczenie ruchu tranzytowego w centrum miasta</p> <p>4.3. Poprawa zabezpieczenia przeciwpowodziowego miasta i przeciwdziałanie negatywnym zmianom klimatu</p> <p>4.4. Poprawa dostępności i jakości infrastruktury usług publicznych: społecznych, oświatowych, sportowych i administracyjnych kulturalnych</p> <p>4.5. Wprowadzenie kreatywnych oraz innowacyjnych usług publicznych</p>

Źródło: Opracowanie własne na podstawie Strategii

Zaproponowane kierunki działań są spójne z celami strategicznymi, uszczegóławiają sens każdego z celów i pokazują lepiej jego naturę.

4 ANALIZA STRATEGII ROZWOJU MIASTA ŁAŃCUTA NA LATA 2015-2020

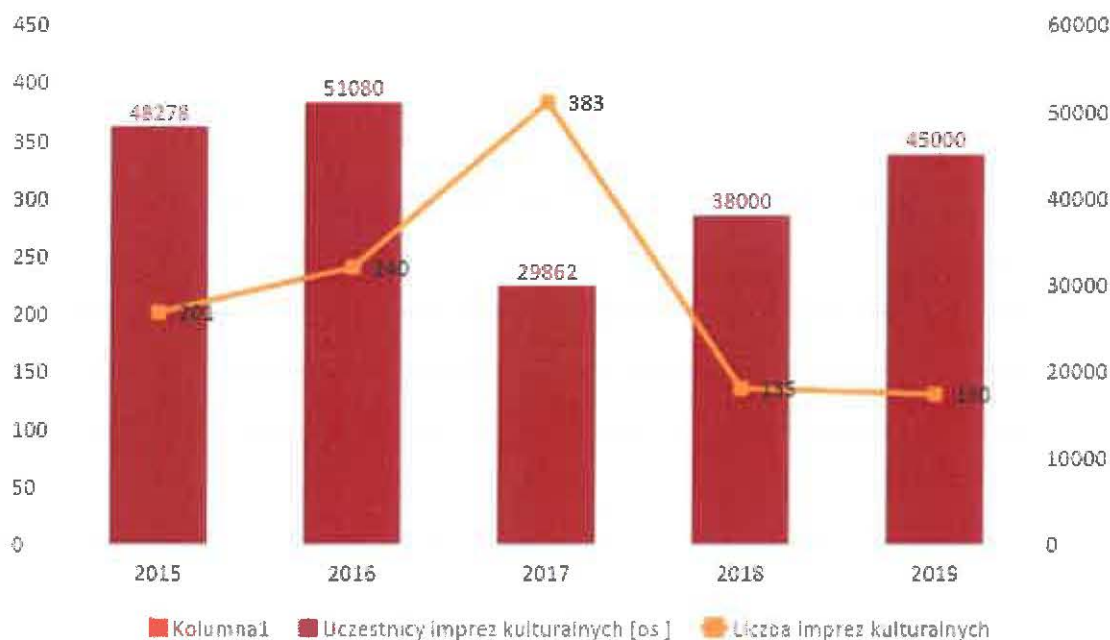
4.1 CEL STRATEGICZNY NR 1 OCHRONA I WYKORZYSTANIE POTENCJAŁU DZIEDZICTWA KULTUROWEGO DO ROZWOJU GOSPODARCZEGO ORAZ TURYSTYCZNEGO.

Dla ewaluacji niniejszego celu zostały w strategii ujęte następujące wskaźniki.

- Liczba przeprowadzonych kampanii promujących walory turystyczne regionu [szt.]
- Liczba zrealizowanych imprez kulturalnych [szt.]
- Liczba wybudowanych lub zmodernizowanych obiektów turystycznych i rekreacyjnych [szt.]
- Długość utworzonych i odnowionych szlaków turystycznych [km]
- Liczba utworzonych punktów informacji turystycznej [szt.]
- Liczba turystów korzystających z infrastruktury turystycznej i hotelowej [os.]

4.1.1 ZREALIZOWANE IMPREZY KULTURALNE

Wykres 1 Imprezy kulturalne w Łąncucie i ich uczestnicy



Źródło: dane Urzędu Miasta i GUS

Imprezy kulturalne w Łąncucie cieszą się dużą popularnością. Statystycznie każdy mieszkaniec Łąncuta uczestniczy od 2,88 do 1,7 razy w imprezie kulturalnej. Nie zawsze ilość imprez przekłada się na ilość uczestniczących osób. W 2016 roku, kiedy frekwencja była najwyższa, zorganizowano o 143 imprezy kulturalne mniej niż w roku 2017 kiedy frekwencja była najniższa. W roku 2019 wydarzenie kulturalne organizowane było co około 3 dni.

Średnio dla omawianego okresu rocznie w imprezach brało udział 42444 uczestników oraz zorganizowano 141 wydarzeń kulturalnych. Co ciekawe w ostatnich latach ilość imprez spadła natomiast wzrosło zdecydowanie uczestnictwo.

W porównaniu do liczby uczestników imprez kulturalnych w 2014 roku (23 300 osób) nastąpił wzrost liczby uczestników. W 2014 roku zorganizowano 234 wydarzenia kulturalne.

4.1.2 ZMODERNIZOWANE OBIEKTY TURYSTYCZNE I REKREACYJNE

Tabela 1 Liczba wybudowanych lub zmodernizowanych obiektów turystycznych i rekreacyjnych

L.p.	Nazwa Obiektu	Koszt modernizacji	Data zakończenia
1.	Miejski Dom Kultury	15,07 mln	12-10-2018

2.	MOSiR przy ul. Armii Krajowej	1,735 mln zł	2018
3.	Bażantarnia	3,3 mln	31-03-2021
4.	Piłsudskiego 70	2,7 mln zł	31-03-2021

Źródło: Na podstawie danych Miasta Łańcuta

Powyższa tabela przedstawia wysokie nakłady przeznaczane na kulturę i rekreację. Te nakłady są szczególnie istotne ze względu na poprawę jakości życia, przyciągnięcie nowych mieszkańców, poprawę zdrowia mieszkańców czy poprawę jakości kształcenia.

4.1.3 SZLAKI TURYSTYCZNE

Długość ścieżek rowerowych na terenie Łańcuta wynosi 5,5 km. Przez miasto przebiega trasa Green Velo. Długość szlaków turystycznych nie jest wysoka. Poniżej zaprezentowano relacje długości ścieżek do powierzchni miasta oraz do liczby ludności

Rysunek 2 Szlaki turystyczne Łańcuta na tle regionu



Źródło: Na podstawie danych z polskawliczbach.pl

Na czerwono zaznaczono wskaźnik ścieżek rowerowych przypadający na km² miasta. W porównaniu do całego kraju wskaźnik jest zdecydowanie wyższy niż w pozostałych częściach Polski. W relacji do liczby ludności natomiast wskaźnik plasuje się nieco poniżej średniej dla kraju i powyżej średniej dla województwa.

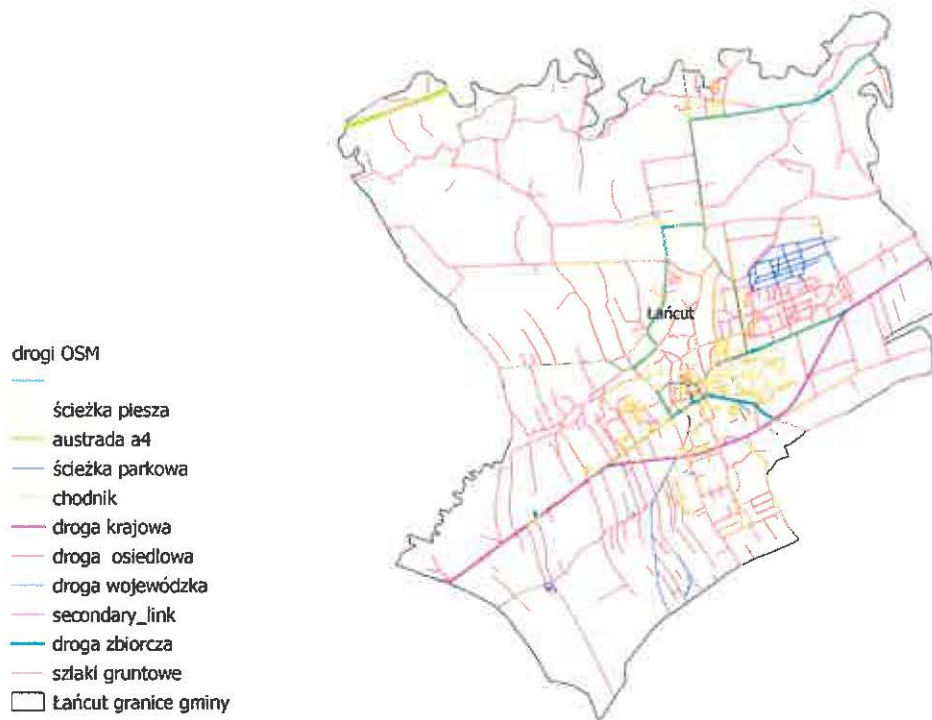
Porównując natomiast ilość dróg rowerowych do długości jezdni (69,226 km) to ścieżki rowerowe stanowią niecałe 8% długości szlaków komunikacyjnych.

Mapa 1 Trasa Green Velo na terenie Miasta



Źródło: Open Street Map

Mapa 2 Drogi na terenie miasta Łącut



drogi OSM

- ścieżka pieszka
- austrada a4
- ścieżka parkowa
- chodnik
- droga krajowa
- droga osiedlowa
- droga wojewódzka
- secondary_link
- droga zbiorcza
- szlaki gruntowe
- Łącut granice gminy

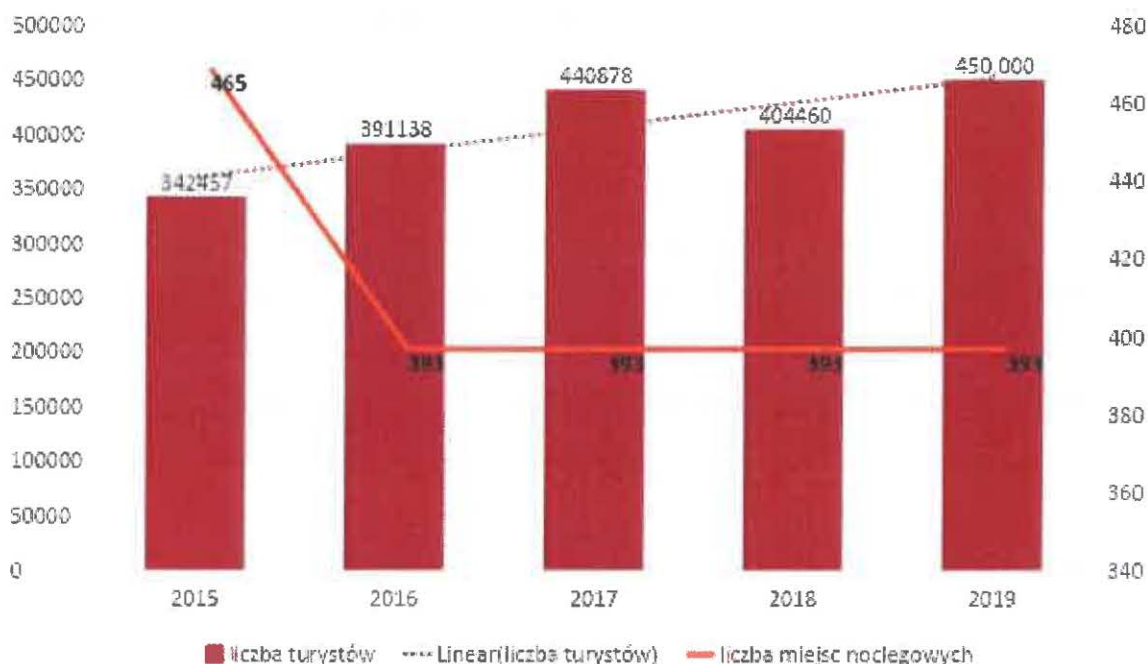


Źródło Open Street Map

Dla porównania długości szlaków turystycznych przedstawiono mapę dróg w podziale na funkcję spełniające przez każdy typ drogi. Zestawiając długości dróg publicznych z dostępnymi szlakami rowerowymi udział dróg rowerowych w ogólnej liczbie dróg jest niezadawalający.

4.1.3 RUCH TURYSTYCZNY

Wykres 2 Ruch turystyczny na terenie Łańcuta



Źródło: Opracowanie własne na podstawie danych GUS oraz Urzędu Miasta

Jak widać na powyższym wykresie liczba turystów odwiedzających Łańcut systematycznie rośnie. Linia trendu zaznaczona na wykresie linią przerywaną pokazuje kierunek rozwoju turystyki. Pochylenie linii trendu świadczy o wysokiej dynamice zmian i coraz większym przyroście turystów w przyszłości. Liczba turystów odwiedzająca Łańcut w porównaniu z rokiem 2014 wzrosła w sposób znaczący, bo o prawie 140 tys. osób. Oznacza to wzrost odwiedzających Łańcut o **ponad 30%**. Z danych zebranych przez Urząd Miasta wynika, że w hotelach na terenie miasta przebywa rocznie około 15 tys. turystów jest to przy ogólnej wysokiej liczbie turystów dość niski wskaźnik. W mieście obserwuje się dużą liczbę turystów przyjeżdżających, w celu zwiedzenia miasta w przeciągu jednego dnia.

Główną atrakcją turystyczną Miasta Łańcuta przyciągającą zwiedzających jest Muzeum Zamek w Łańcutie (zamek, park zamkowy w stylu angielskim; Storczykarnia; Powozownia). Turyści chętnie odwiedzają również: Rynek miejski, Kościół Farny p.w. św. Stanisława Biskupa oraz Synagogę.

W Łańcutie od 2016 roku prowadzony przez Podkarpacką Agencję Turystyczną Punkt Informacji Turystycznej, który zlokalizowany jest w Maneżu przy ulicy 3 Maja. Punkt zlokalizowany jest w budynku, w którym znajdują się również kasy biletowe Muzeum Zamku w Łańcutie, stąd spore zainteresowanie turystów usługami oferowanymi przez Informację Turystyczną.

Wraz z partnerami zewnętrznymi zorganizowano kilka kampanii promujących region oraz miasto Łańcut. Do najważniejszych kampanii należą:

„Podkarpackie ulubione” kampania zorganizowana przy współpracy z Podkarpacką Regionalną Organizacją Turystyczną zakończona wydaniem folderu,

Kampania promocyjna przy współpracy z Polskim Centrum Promocji zakończona wydaniem folderu turystycznego,

„Podkarpackie wędrówki” kampania promująca walory turystyczne miasta skierowana do dzieci zakończona wydaniem puzzli i gry

„Ukryte skarby” program w TVP o walorach turystycznych Łańcuta

Quest w ramach projektu pt. „Tajemnice łańcuckich uliczek” dofinansowanego przez Muzeum Historii Polski w Warszawie w ramach programu „Patriotyzm Jutra”

4.1.4 ZADANIA I PROJEKTY ZREALIZOWANE W RAMACH CELU STRATEGICZNEGO NR 1

- Przebudowa, rozbudowa, modernizacja i rewitalizacja Miejskiego Domu Kultury wraz z otoczeniem,
- Przebudowa, rozbudowa, modernizacja i rewitalizacja Miejskiej Biblioteki Publicznej wraz z otoczeniem,
- Przebudowa, modernizacja i rewitalizacja budynków użyteczności publicznej na terenie dawnej jednostki wojskowej,
- Przebudowa, modernizacja, rewitalizacja i konserwacja obiektów Muzeum Zamku w Łańcutie,
- Przebudowa, modernizacja, rewitalizacja obiektów Parafii Farnej w Łańcutie wraz z otoczeniem (kościół pw. Św. Stanisława Biskupa i Męczennika, dawny zespół kościelny),
- Renowacja, rewitalizacja, przebudowa i modernizacja budynków publicznych zlokalizowanych w Śródmieściu,
- Rewitalizacja i zagospodarowanie Lasu Bażantarnia,
- Utworzenie Trasy Turystycznej szlakiem łańcuckich zabytków i atrakcji kulturowych,
- Promocja lokalnych tradycji i lokalnych produktów,
- Promocja miasta poprzez organizację cyklicznych imprez: Kulturalny Łańcut – muzyka i taniec, Kulinaryny Łańcut – tradycyjne smaki i napoje
- Współpraca z Muzeum Zamkiem, Parafią Farną oraz innymi ośrodkami i placówkami w zakresie upowszechniania wiedzy o lokalnym dziedzictwie kulturowym
- Wspieranie uczestnictwa reprezentantów miasta w ogólnopolskich i międzynarodowych wydarzeniach kulturalnych i artystycznych.
- Prace remontowo-konserwatorskie przy zabytkowych obiektach na Cmentarzu Komunalnym w Łańcutie

4.1.5 WNIOSKI Z REALIZACJI CELU STRATEGICZNEGO NR 1

Wnioski:

- Należy stale pracować nad jakością wydarzeń kulturalnych. Wskaźnik złożony jedynie z liczby imprez kulturalnych nie będzie odpowiednio miarodajny, aby dokonać rzetelnej oceny. Nastąpił wzrost uczestników imprez o **52%**, natomiast spadła liczba wydarzeń o **56%**.
- Długość szlaków rowerowych jest na poziomie średniej wojewódzkiej jak i krajowej w stosunku do liczby mieszkańców. Pozytywny wpływ na wskaźnik ma położenie na trasie Green Velo. Nastąpił wzrost długości szlaków rowerowych o **5,5 km**.
- Długość szlaków rowerowych w stosunku do długości pozostałych dróg na niskim poziomie
- Brak określonych docelowych wartości dla przyjętych do strategii wskaźników
- Liczba odwiedzających Łańcut wzrosła o **ponad 30%**
- W ramach celu zrealizowano aż 13 przedsięwzięć. Wpłynęły one na realizację założonego celu w 100 %.
- Poprawiono zły stan techniczny obiektów atrakcji turystycznych
- Poprawiono zarządzanie ruchem turystycznym poprzez utworzenie punktu informacji turystycznej

- Zwiększono powierzchnię zagospodarowanej przestrzeni publicznej

Rekomendacje:

- Z uwagi na zwartą zabudowę proponuje się wprowadzać zachęty dla ruchu rowerowego, pieszego i komunikacji zbiorowej
- Warto pracować w ujęciu regionalnym nad stworzeniem produktu turystycznego opartego o walory regionu. Np. wzmocnić turystykę aktywną opartą o rower lub turystykę koncepcyjną opartą o istniejące szlaki: naftowy, Szlak Architektury Drewnianej, Szlak Ogrodów i Domów Historycznych, Szlak Podkarpackich Smaków itd.
- Z uwagi na olbrzymi walor Zamku, który przyciąga turystów warto pomyśleć nad profesjonalnym zarządzaniem potokami turystów. Łańcut mógłby odgrywać rolę swoistego huba tj. miejsca, w którym agregowane będą pomysły, nowe usługi dla turystów, a przede wszystkim wokół, którego koncentruje się najważniejszy ruch turystyczny. Miasto uzyskało by benefity ze zwiększenia bazy noclegowej, rozwoju usług i tworzenia nowych przedsiębiorstw.

Ocena wykonania priorytetów dla celu nr 1. Oceniono czy dla danego priorytetu wykonano działania za zrealizowanie priorytetu wpisywano jeden punkt.

Tabela 2 Tabela wskaźników

Nazwa wskaźnika	Wynik	Punkty
Liczba przeprowadzonych kampanii promujących walory turystyczne regionu [szt.]	4	1
Liczba zrealizowanych imprez kulturalnych [szt.]	2040	1
Liczba wybudowanych lub zmodernizowanych obiektów turystycznych i rekreacyjnych [szt.]	4	1
Długość utworzonych i odnowionych szlaków turystycznych [km]	5,5	1
Liczba utworzonych punktów informacji turystycznej [szt.]	1	1
Liczba turystów korzystających z infrastruktury turystycznej i hotelowej [os.]	15 000	1
SUMA	-	6(100%)

Źródło: Opracowanie własne na podstawie danych Urzędu Miasta

4.2 CEL STRATEGICZNY NR 2 KSZTAŁTOWANIE PRZESTRZENI MIEJSKIEJ I OCHRONA ŚRODOWISKA NATURALNEGO

Dla ewaluacji niniejszego celu zostały ujęte w strategii następujące wskaźniki.

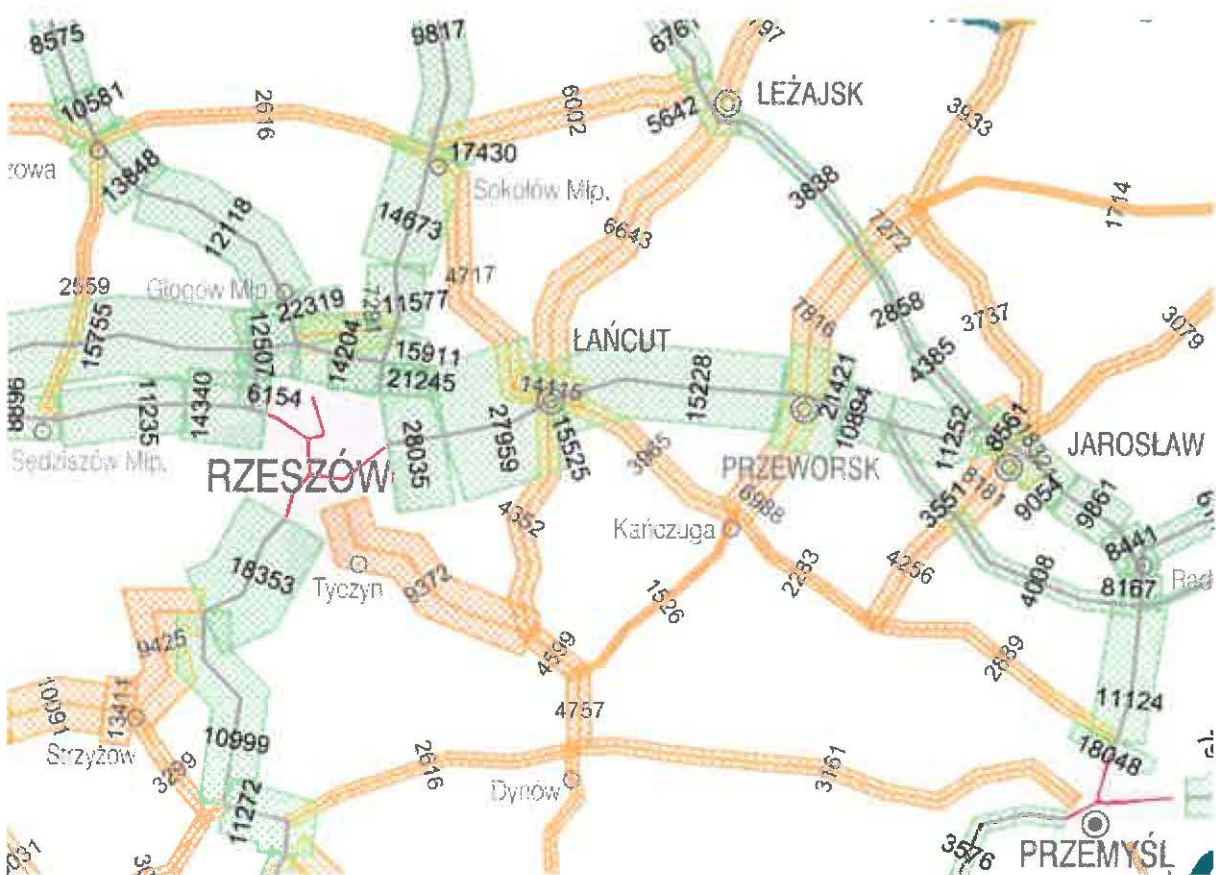
- Całkowita długość nowych dróg, w tym: gminnych [km]

- Całkowita długość przebudowanych lub zmodernizowanych dróg, w tym: gminnych [km]
- Całkowita długość przebudowanych lub zmodernizowanych dróg, w tym: powiatowych [km]
- Całkowita długość przebudowanych lub zmodernizowanych dróg, w tym: wojewódzkich [km]
- Liczba wybudowanych parkingów typu park&ride [szt.]
- Ilość energii wyprodukowanej z OZE [kJ]
- Poziom emisji pyłów
- Powierzchnia przygotowanych terenów pod budownictwo mieszkaniowe [ha]
- Ilość zmodernizowanych oczyszczalni ścieków [szt.]
- Długość wybudowanej, przebudowanej i wyremontowanej sieci kanalizacyjnej [km]
- Długość wybudowanej, przebudowanej i wyremontowanej sieci wodociągowej [km]
- Ilość wyremontowanych obiektów mieszkaniowych [szt.]
- Ilość wyremontowanych obiektów użyteczności publicznej [szt.]

4.2.1 DROGI W MIEŚCIE

Miasto Łańcut leży na ważnej trasie komunikującej wschód i zachód. Dwie ważne drogi przechodzą przez teren miasta autostrada A4 oraz droga krajowa numer 94. Z danych dotyczących badania ruchu z 2015 roku wynika, że łączny wolumen przejazdów na trasie wschód zachód wynosił 28 tysięcy pojazdów na dobę. Znacznie mniej uciążliwy jest kierunek północ południe sumarycznie trasy w kierunku północnym obsługują ruch około 11 tys. pojazdów/dobę zaś trasy na południe od miasta 8 tys. pojazdów/dobę. Poniższa mapa pokazuje rozkład ruchu w okolicach Łańcuta.

Mapa 3 Ruch na drogach w pobliżu Łańcuta

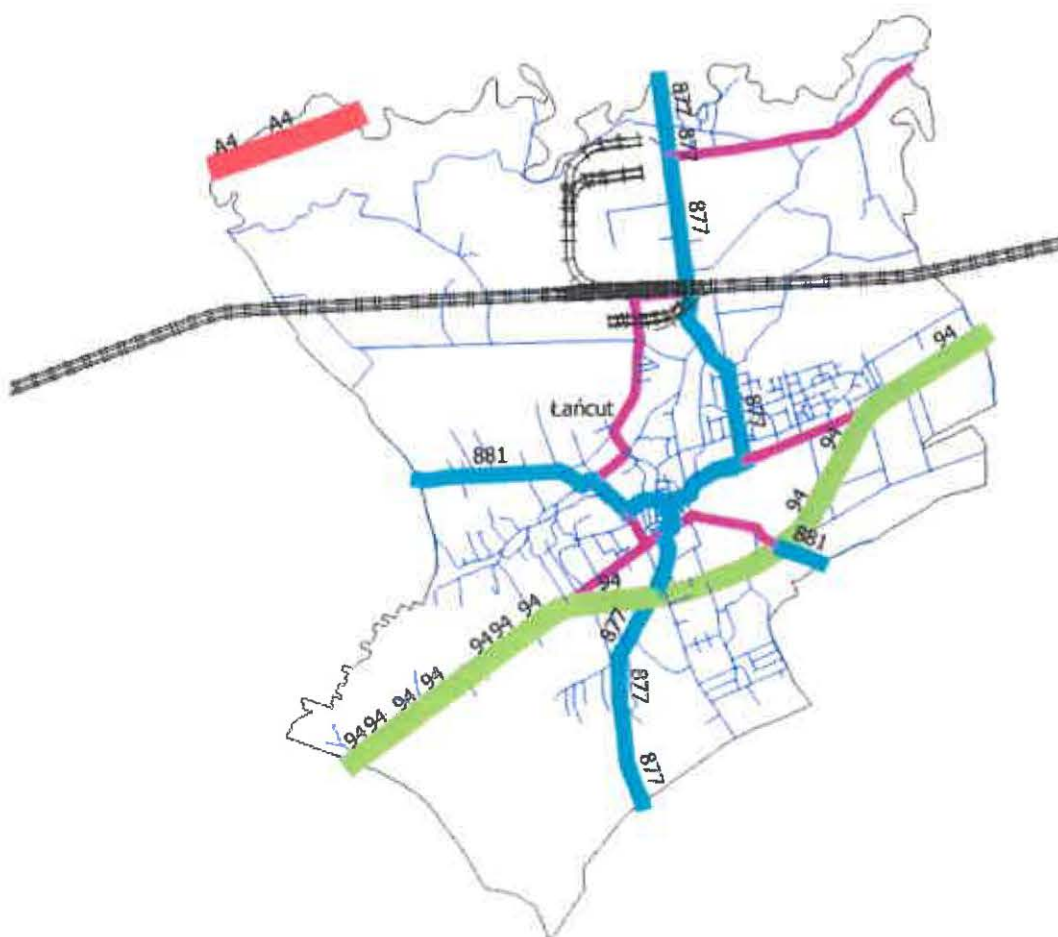


Źródło: GDDKiA

Miasto Łańcut leży na ważnej trasie komunikującej wschód i zachód. Przez teren miasta przebiegają liczne ciągi transportowe o znaczeniu lokalnym oraz krajowym. Podstawowym szlakiem komunikacyjnym dla miasta jest droga krajowa nr 94 oraz biegnąca wzdłuż północnej granicy autostrada A4 wraz z węzłem znajdującym się w miejscowości Wola Mała, będącym połączeniem autostrady z drogą wojewódzką nr 877. Uzupełnieniem traktu krajowego są dwie drogi wojewódzkie: nr 881 (Sokołów Małopolski – Żurawica) oraz nr 877 (Naklik – Szklary). Układ ten uzupełniają drogi lokalne o znaczeniu powiatowym oraz stricte lokalnym.

W ciągu drogi wojewódzkiej nr 877 (Naklik – Szklary) na terenie Miasta (ulice Podzwierzyniec, Grunwaldzka) znajduje się przejazd kolejowy przez linię E30 (Medyka – Zgorzelec), gdzie zamknięcie rogatki powoduje powstawanie okresowych zatorów, których uciążliwość w ostatnich latach wzrasta wraz z natężeniem ruchu na drodze i częstotliwością przejazdu pociągów. Przez przejazd kolejowy przejeżdża około 15 tysięcy samochodów dziennie. W skali roku jest to ponad 5 mln aut, rampa na torach, według różnych wyliczeń, zamknięta jest przez około osiem godzin na dobę.

Mapa 4 Układ komunikacyjny na terenie Łańcuta



Źródło: Opracowanie własne

Powyższa mapa prezentuj układ komunikacyjny miasta. Kolorem zielonym zaznaczono drogę krajową nr 94, kolorem seledynowym drogi wojewódzkie, kolorem fioletowym pozostałe ważne drogi zbiorcze zaś kolorem niebieskim drogi osiedlowa, dojazdowe. Na północnym krańcu mapy na czerwono zaznaczono przebieg autostrady. Wyzwaniami rozwojowymi są krzyżujące się szlaki w centrum miasta, linia kolejowa dzieląca miasto na dwie części, brak wiaduktu kolejowego. Droga 877 jest jedyną drogą łączącą miasto z węzłem autostradowym, jest również główną trasą, która łączy tereny przemysłowe miasta z węzłem autostradowym, a przede wszystkim służy mieszkańcom okolicznych gmin jako dojazd do centrum miasta.

Mapa 5 Rozkład zamieszkania ludności w okolicach Łańcuta



Źródło: Opracowanie własne

Powyższa mapa pokazuje strukturę zamieszkania na terenach w okolicy miasta. Poza Łańcutem dominuje zabudowa jednorodzinna. Najważniejszym środkiem transportu dla mieszkańców poza miastem jest samochód. Miasto Łańcut wobec mieszkańców terenów je okalających zaspokaja prawie wszystkie podstawowe funkcje takie jak praca, dostęp do usług i częściowo do edukacji. Każda kropka na powyższej mapie reprezentuje jeden punkt adresowy. Na każdy punkt adresowy będzie przypadał przynajmniej jeden samochód osobowy. W związku z powyższym taka sytuacja rodzi wiele problemów strukturalnych takich jak obciążenie dróg, wzrost hałasu, wzrost zanieczyszczenia pochodzącego z pojazdów, wzrost ruchu na drogach, korkowanie się miasta.

Tabela 3 Długość dróg na terenie Miasta Łañcut

L.p.	Typ drogi	Długość odcinków	Długość odcinków zmodernizowanych/wybudowanych	Procent wyremontowanych/nowopowstałych odcinków	Do wykonania km wg KŚT(4,5%/rok)
1	Wojewódzka	7,997	0,974	12%	1,8
2	Krajowa	5,52	5,8*	105%	1,24
3	Powiatowa	16,854	b.d.	b.d.	3,79
4	Miejska	37,859	7,48	19,7%	8,52
5	Autostrada	0,996	0,996	100%	0

*w trakcie modernizacji od 2019 roku. Budowa obwodnicy Łañcuta.

Źródło: Opracowanie własne na podstawie danych Urzędu Miasta

W okresie trwania Strategii zostały wybudowane lub wyremontowane odcinki zgodnie z powyższym zestawieniem. W tabeli dla pokazania jaki jest stopień eksploatacji odcinków dodano kolumnę z KŚT tj. klasyfikację środków trwałych. Obliczono w niej jaki powinien być udział wyremontowanej nawierzchni aby utrzymać pożądaný stan. Zgodnie z klasyfikacją środków trwałych (KŚT) drogom przypisuje się 4,5% wartość amortyzacji. Założono, że dla utrzymania pożądanego stanu nawierzchni dróg średniorocznie należałoby remontować 4,5 % długości drogi.

4.2.2 PARKINGI I ZARZĄDZANIE RUCHEM W CENTRUM MIASTA

Mapa 6 Parkingi w centrum miasta oraz inwestycja na Źardeckiego



Źródło: Opracowanie na podstawie OSM

Na powyższej mapie pokazano położenie inwestycji przy ul. Żardeckiego. Zlokalizowano tutaj bezpłatny parking dla samochodów. Wraz z wprowadzeniem płatnych parkingów na terenie centrum miasta podjęto decyzję o budowie parkingów bezpłatnych na jego obrzeżach aby wyprowadzić nadmiar ruchu samochodowego z miasta. Inwestycja przy ulicy Żardeckiego docelowo będzie obejmowała 100 bezpłatnych miejsc parkingowych. Wraz z rozwojem mobilności naturalną konsekwencją jest zwiększenie zapotrzebowania na miejsca postojowe. Dane statystyczne pokazują, iż w okolicach roku 2027 liczba zarejestrowanych pojazdów zrówna się z liczbą ludności na terenie kraju przy założeniu, że obecne tempo zakupu nowych aut zostanie zachowane. W strategii na lata 2015-2020 wskazano, iż jednym z mankamentów miasta jest niedostateczna liczba miejsc parkingowych. Wynika to z faktu, iż Łańcut jest w szczególnie dobrej sytuacji, jeśli chodzi o liczbę miejsc pracy, dostęp do usług, dostęp do edukacji. Dla Mieszkańców okolicznych miejscowości Łańcut stanowi centrum spraw życiowych. Generuje to wzmożony ruch na drogach oraz potrzebę budowy nowych miejsc parkingowych. Natomiast badania pokazują, iż wysoka dostępność miejsc parkingowych ma ścisły związek z decyzją dotyczącą zakupu dodatkowego auta. Konsumenci podają dostępność miejsc parkingowych jako trzeci najważniejszy bodziec zakupowy.

Obecnie na terenie Miasta funkcjonuje wprowadzona w 2019 r. Strefa Płatnego Parkowania, wprowadzenie której zwiększyło rotację oraz ograniczyła ilość pojazdów zaparkowanych w centrum miasta. Znalezienie wolnego miejsca parkingowego nie stanowi obecnie problemu. Wprowadzone rozwiązanie nie tylko zmniejsza ruch ale również wpływa pozytywnie na zdrowie mieszkańców.

Równolegle do budowania nowych parkingów warto przeanalizować możliwości budżetowe miasta w kierunku wsparcia dla ruchu pieszego, rowerowego i komunikacji miejskiej.

4.2.3 JAKOŚĆ POWIETRZA

Dla porównania jakości powietrza wykorzystano dane z badań GIOS dotyczących jakości powietrza na terytorium województwa Podkarpackiego. Ze sporządzonych raportów jakości powietrza wzięto pod uwagę obecność następujących związków:

NO_x – tlenki azotu. Zanieczyszczenie emitowane przez transport. Jest przyczyną astmy i innych chorób układu oddechowego a także podrażnienia śluzówek.

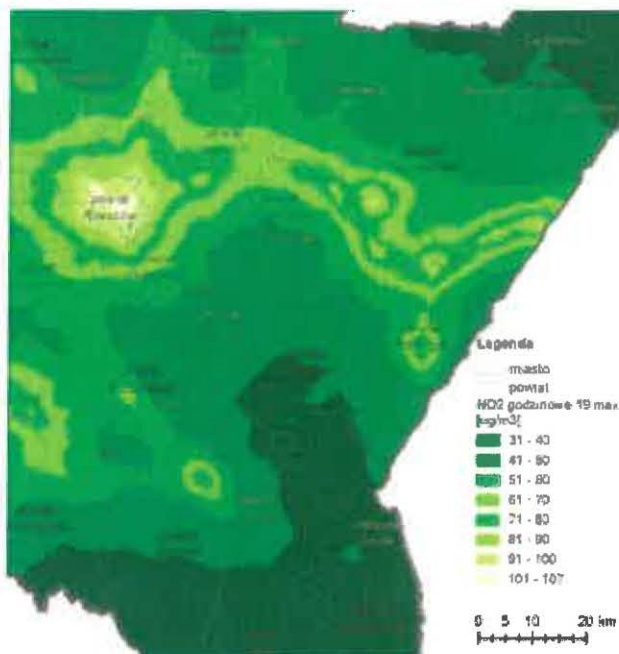
PM 10 – pyły o wielkości do 10 mikrometrów. Przedostają się wraz z wdychanym powietrze do płuc. Powodują choroby układu oddechowego. Pyły tego typu są emitowane przez transport drogowy oraz opalanie mieszkań/domów paliwami stałymi.

PM 2,5 – pyły o wielkości do 2,5 mikrometrów. Główny składnik smogu komunikacyjnego i bytowego. Ze względu na swoją wielkość z płuc przedostają się również do krwioobiegu. Powodują nowotwory, choroby układu krążenia i oddechowego.

B(a)P – benzo(a)piren mutagenny i rakotwórczy, powstaje przede wszystkim na wskutek spalania paliw stałych.

Województwo Podkarpackie zostało podzielone na strefy oceny jakości powietrza. Łańcut leży w strefie Podkarpackiej jednak na mapach poniżej zaprezentowano wyniki pomiarów jakości powietrza również dla Rzeszowa z uwagi na bliską odległość od tego miasta i możliwe oddziaływanie tego ośrodka.

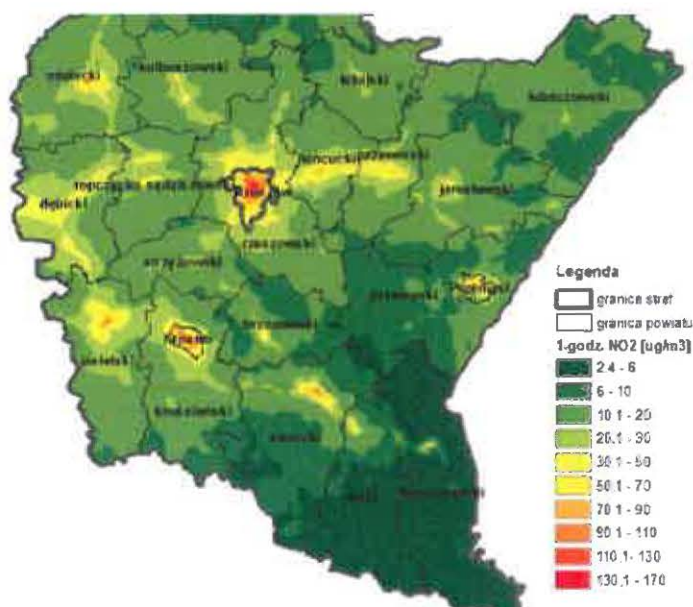
Mapa 7 Rozkład tlenków azotu w województwie Podkarpackim 2017 r.



Źródło: GIOŚ

Na powyższej mapie przedstawiono godzinowe maksymalne przekroczenia tlenków w roku 2017. Dla łańcuta wartość wskazań wynosi 61-70 mikro gram na metr sześcienny. Dla tego typu wskazań norma wynosi 200 mikro gram na metr sześcienny.

Mapa 8 Rozkład tlenków azotu w województwie Podkarpackim 2013 r.

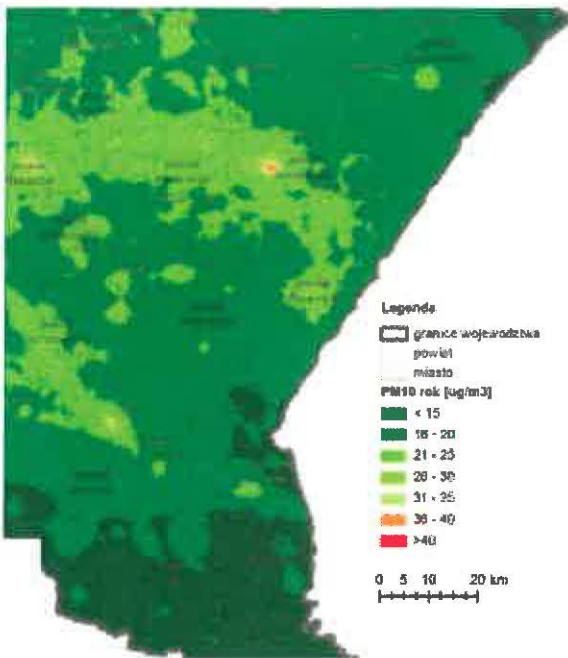


Źródło: GIOŚ

Na powyższej mapie przedstawiono godzinowe maksymalne przekroczenia tlenków w roku 2013. Dla łańcuta wartość wskazań wynosi 90-110 mikro gram na metr sześcienny. Dla tego typu wskazań norma wynosi 200 mikro gram na metr sześcienny.

Jak widać stan jakości powietrza poprawił się. Na poprawę jakości powietrza wpłynęła budowa autostrady co przyniosło rozdzielanie ruchu tranzytowego i lokalnego. Dodatkowo znaczenie miała stopniowa wymiana samochodów na nowsze. Całe województwo zakwalifikowane zostało do klasy A co oznacza, że na terenie województwa nie wystąpiło w 2013 r. i 2017 r. zagrożenie przekroczenia dopuszczalnych stężeń ustalonych dla dwutlenku azotu w powietrzu.

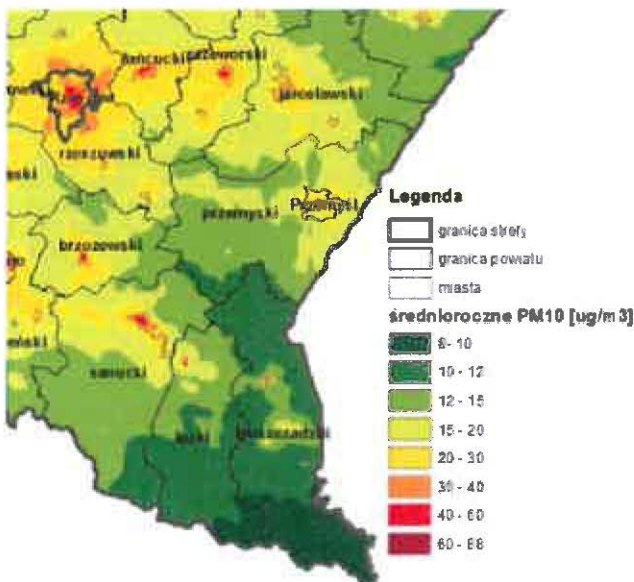
Mapa 9 Rozkład średnioroczny przekroczeń pyłu PM10 – 2017



Źródło: GIOŚ

Stan jakości powietrza jeśli chodzi o przekroczenia pyłowy PM10 nie odbiegał od normy na terenie Łańcuta. Stężeniem dobowym pyłu PM10 wyższym od 50 $\mu\text{g}/\text{m}^3$.

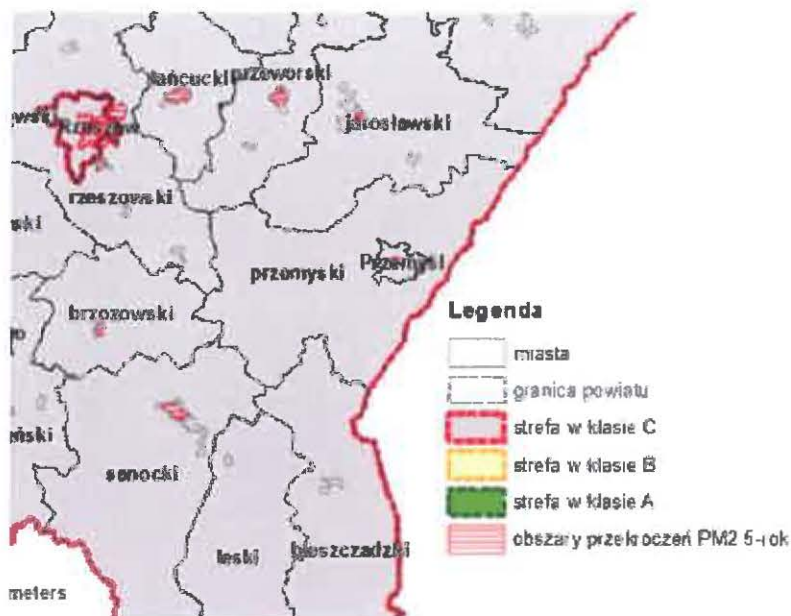
Mapa 10 Rozkład średnioroczny przekroczeń pyłu PM10 - 2013



Źródło: GIOŚ

Stan jakości powietrza w 2013 r jeśli chodzi o przekroczenia pyłowy PM10 odbiegał od normy na terenie Łańcuta. Stężenie dobowe pyłu PM10 w 2013 r przekroczone została wartość 50 $\mu\text{g}/\text{m}^3$.

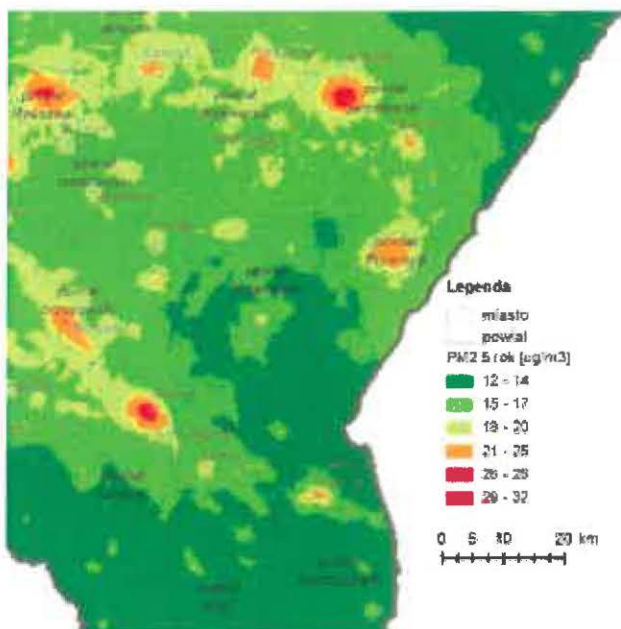
Mapa 11 Rozkład średnioroczny przekroczeń pyłu PM 2,5 - 2013



Źródło: GIOŚ

W zakresie poziomu dopuszczalnego określonego dla tzw. fazy II, równego $20 \mu\text{g}/\text{m}^3$, z terminem osiągnięcia do 1 stycznia 2020 r. strefy miasta Rzeszów i podkarpacka zaliczone zostały do klasy C.

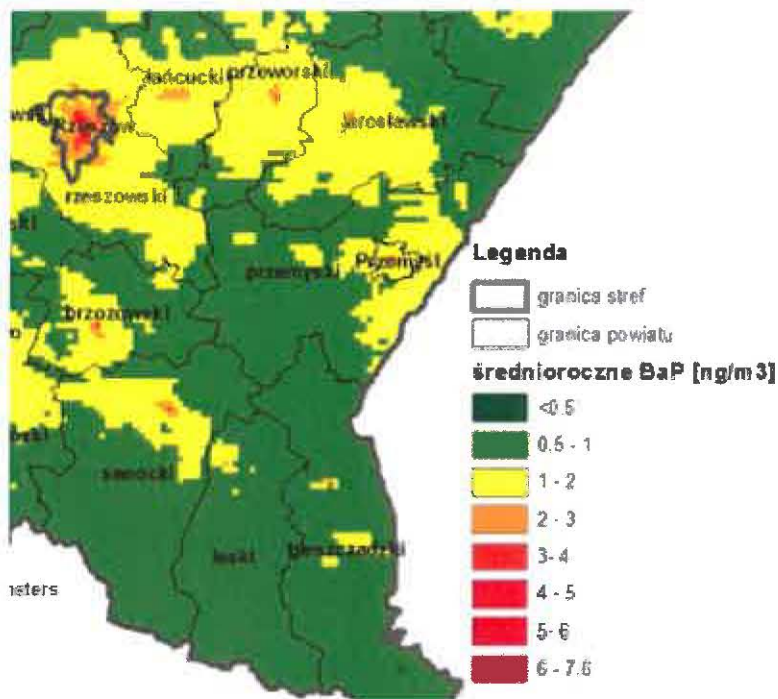
Mapa 12 Rozkład średnioroczny przekroczeń pyłu PM 2,5 - 2017



Źródło: GIOŚ

Z powyższych map wynika, iż problem związany z emisją B(a)P (tj. benzo alfa piren) jest nadal aktualny na terenie Łęczycy. Obszary zaznaczone na pomarańczowo pokazują obszar przekroczeń. Ma on podobny zasięg jak w 2013 roku.

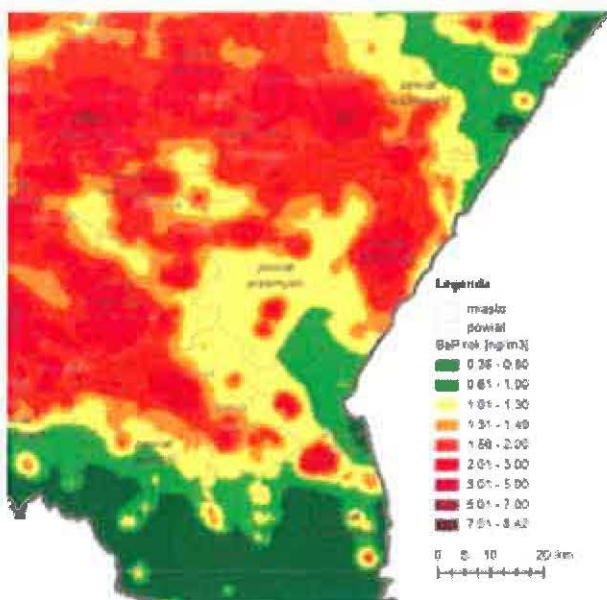
Mapa 13 Rozkład średnioroczny przekroczeń B(a)P - 2017



Źródło: GIOŚ

Obszar zaznaczony na żółto jest obszarem, na którym występują przekroczenia B(a)P.

Mapa 14 Rozkład średniorocznych przekroczeń B(a)P - 2013



Źródło: GIOŚ

W porównaniu z rokiem 2013 widać wyraźny postęp w likwidacji zanieczyszczenia spowodowanego benzo(a)pirenem. Mimo dużych postępów występowanie tego zanieczyszczenia jest nadal powszechne i dochodzi bardzo często do przekroczeń tego związku.

4.2.3.1 Podsumowanie jakości powietrza

Tabela 4 Podsumowanie stanu jakości powietrza.

Lp.	Nazwa związku	Wartość zmierzona [µg/m ³]	Wartość docelowa [µg/m ³]	Status
1.	NO _x	61-70	200	w normie
2.	PM 10	31-35	50	w normie
3.	PM 2,5	21-25	20	wymaga poprawy
4.	B(a)P	1-3	poniżej 1	wymaga poprawy

Źródło: GIOŚ

Na podstawie raportów z 2013 i 2017 wykonywanych cyklicznie przez GIOŚ dokonano analizy jakości powietrza na terenie Łącuta. Od roku 2013 jakość powietrza się poprawia. Wskazania pyłu PM10 już nie przekraczają stanów alarmowych. Wysokość przekroczeń PM 2,5 oraz B(a)P również się zmniejsza jednak nadal występują sytuację zagrożenia dla zdrowia i życia ludzi związane z emisją tych zanieczyszczeń. Władze miasta dla poprawy dostępności informacji o jakości powietrza zaopatrzyły się we własne czujniki pomiarów stężeń zanieczyszczeń. Zamontowano czujniki na budynkach szkół podstawowych przy ulicy Piłsudskiego, 29 Listopada oraz Jana Kochanowskiego. Stan powietrza wyświetlany jest na bieżąco. Warto wspomnieć iż władze miasta wraz ze stowarzyszeniem ROF uczestniczą w projekcie mającym na celu wymianę kotłów na paliwo stałe na bardziej ekologiczne. W ramach tego zadania w mieście zostaną wymienione wyeksploatowane kotły mieszkańców i zastąpi się je kotłami na paliwo gazowe lub biomasę. Nowe kotły będą spełniać wyśrubowane normy ekologiczne szczególnie jeśli chodzi o emisje pyłów, a w tym benzo(alfa)pirenu.

4.2.4 ILOŚĆ ENERGII WYPRODUKOWANEJ Z OZE [MWh] ORAZ ILOŚĆ WYREMONTOWANYCH BUDYNKÓW U.P.

W ramach inwestycji w mieście Łącut została przeprowadzona głęboka termomodernizacji obiektów użyteczności publicznej. Dokonano remontu w następujących budynkach:

Przedszkole Miejskie nr 1: ocieplenie ścian zewnętrznych i stropodachu, wymiana okien i drzwi zewnętrznych, wymiana instalacji centralnego ogrzewania, montaż instalacji solarnej do podgrzewania ciepłej wody użytkowej.

Przedszkole Miejskie nr 2: ocieplenie ścian zewnętrznych i stropodachu, ocieplenie podłogi w piwnicy, wymiana okien i drzwi zewnętrznych, modernizacja wentylacji wraz z rekuperacją ciepła, wymiana oświetlenia wewnętrznego zamontowanego w budynku na stałe, wymiana instalacji centralnego ogrzewania.

Przedszkole Miejskie nr 5: ocieplenie ścian zewnętrznych i stropodachu, wymiana okien i drzwi zewnętrznych, wymiana instalacji centralnego ogrzewania, montaż instalacji solarnej do podgrzewania ciepłej wody użytkowej.

Budynek „C” przy ul. Piłsudskiego 9: ocieplenie ścian zewnętrznych, stropodachu i stropu pod nieogrzewanym poddaszem, wymiana okien i drzwi zewnętrznych, wymiana instalacji centralnego ogrzewania, ocieplenie kominów.

Budynek MOSiR przy ul. Składowej 15: ocieplenie stropodachu i ścian zewnętrznych, wymiana drzwi, ocieplenie podłogi na gruncie, wymiana instalacji centralnego ogrzewania połączona z wymianą źródła ciepła na gaz płynny, modernizacja wentylacji wraz z rekuperacją ciepła, wymiana oświetlenia wewnętrznego zamontowanego w budynku na stałe, montaż instalacji fotowoltaicznej do produkcji energii potrzebnej na podgrzanie ciepłej wody użytkowej.

Miejski Dom Kultury w Łąncucie: wykonanie izolacji oraz ocieplenie fundamentów modernizowanego budynku; ocieplenie ścian zewnętrznych modernizowanego budynku wymiana: okien, drzwi zewnętrznych; ocieplenie stropu, stropodachu; w zakresie pokrycia dachowego: wykonanie niezbędnych obróbek blacharskich dachu. Wymiana oświetlenia, montaż wentylacji i klimatyzacji.

Tabela 5 Produkcja Energii z OZE w budynkach użyteczności publicznej

Lp	Nazwa Budynku	Produkcja energii OZE stan na 2015 rok	produkcja energii OZE [MWh] rocznie
1	Przedszkole Miejskie nr 1	0	4,91
2	Przedszkole Miejskie nr 2	0	0
3	Przedszkole Miejskie nr 5	0	4,91
4	Budynek „C” przy ul. Piłsudskiego 9	0	0
5	Budynek MOSiR przy ul. Składowej 15	0	22,032
6	MDK w Łąncucie	0	3,9
7	Projekt parasolowy montaż fotowoltaiki (99 instalacji)	0	292
8	SUMA		327,752 (35,752)*

**produkcja OZE na budynkach komunalnych*

Źródło: Opracowanie na podstawie danych z UM Łącut

Produkcja energii ze źródeł odnawialnych wynosi 35,752 MWh, nie jest to wysoki wynik z uwagi na to, iż jeden budynek użyteczności publicznej zużywa między 100 a 300 MWh ciepła i około 50 – 100 MWh energii elektrycznej. Zgodnie z powyższym zestawieniem wyremontowano 7 budynków użyteczności publicznej.

4.2.5 POWIERZCHNIA PRZYGOTOWANYCH TERENÓW POD BUDOWNICTWO MIESZKANIOWE

Tabela 6 Kierunki zagospodarowania przestrzennego

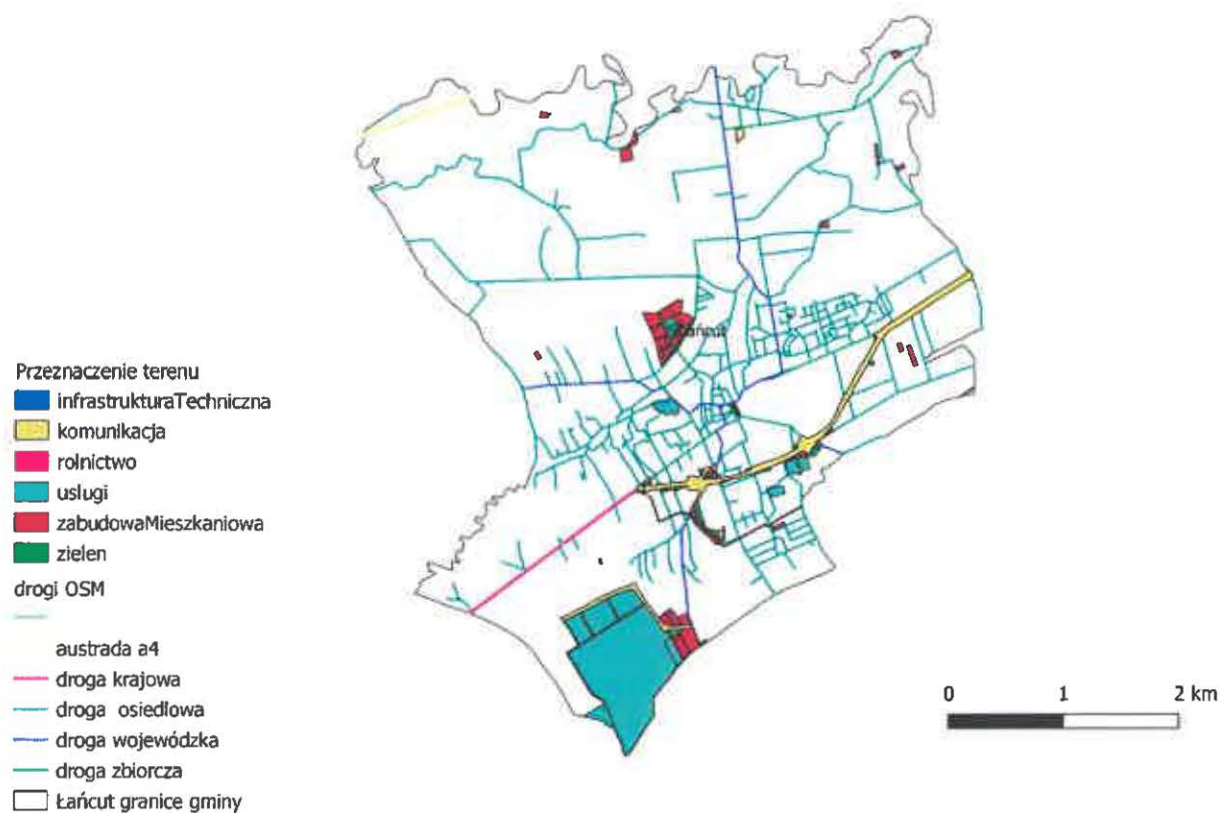
L.p.	Kierunek zagospodarowania	Powierzchnia [ha]
1	infrastruktura techniczna	1,58
2	komunikacja	34,85
3	rolnictwo	1,27

4	usługi	86,77
5	zabudowa mieszkaniowa	21,29
6	zieleni	4,08
	Suma	149,85

Źródło: MPZP Łańcut

Najwięcej w planie przeznaczono miejsca pod usługi, kolejno pod komunikację, a następnie pod zabudowę mieszkaniową. Dosyć mało miejsca przeznaczono na zieleni.

Mapa 15 MPZP w podziale na kierunek zagospodarowania



Źródło: Opracowanie własne na podstawie MPZP

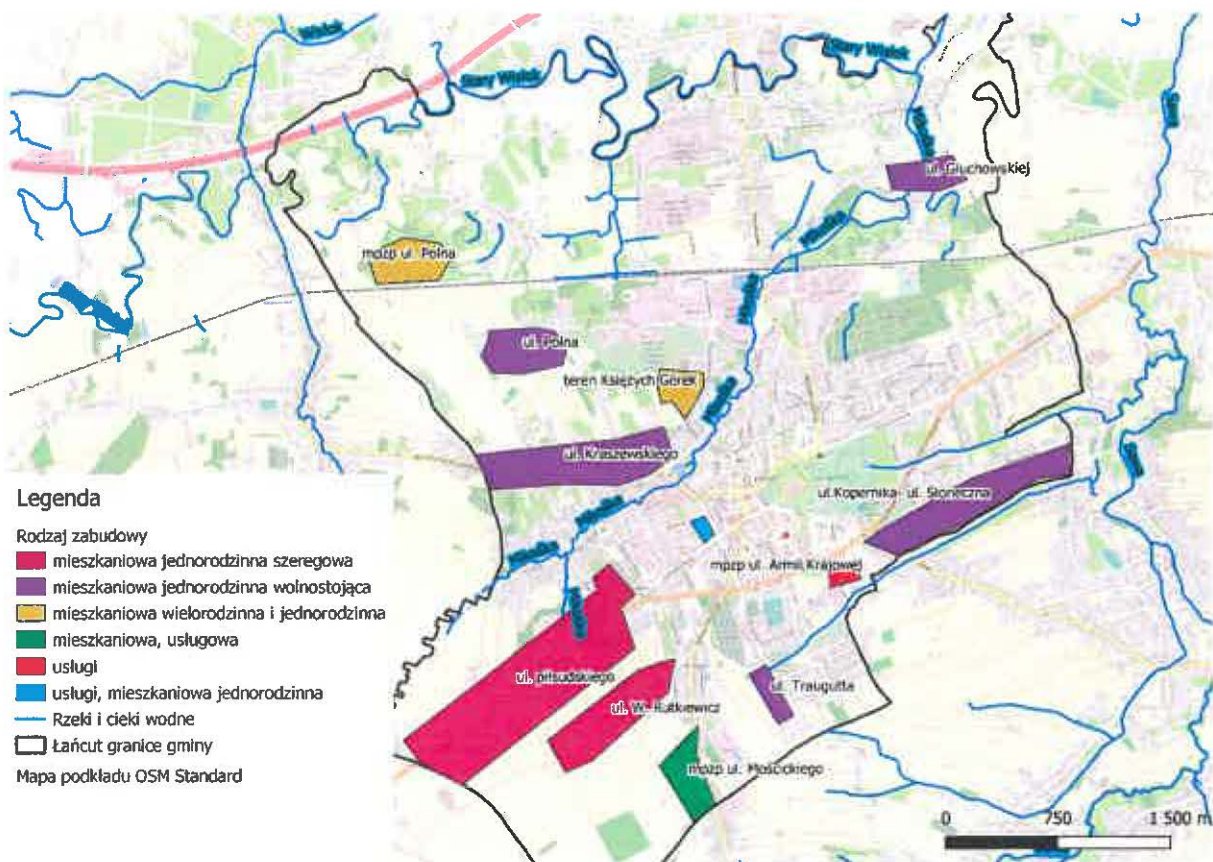
Tabela 7 Klasyfikacja szczegółowa powierzchni mieszkalnej

L.p.	Klasyfikacja szczegółowa	Powierzchnia [ha]
1	mieszkaniowa, usługi	0,93
2	mieszkaniowa jednorodzinna	6,22
3	mieszkaniowa jednorodzinna, usługi	7,22
4	mieszkaniowa jednorodzinna, zabudowa zagrodowa	1,07
5	mieszkaniowa wielorodzinna	1,12
6	mieszkaniowa wielorodzinna, usługi	4,73
	Suma końcowa	21,29

Źródło: Opracowanie własne na podstawie MPZP

Na podstawie powyższej analizy można stwierdzić, iż zabudowa jednorodzinna stanowi znaczną część 68% planowanej zabudowy. Od roku 2014 nie zmienił się udział powierzchni przeznaczony pod zabudowę mieszkaniową. W przypadku Łańcuta z uwagi na małą powierzchnię miasta warto dobrze planować rozwój zabudowy mieszkaniowej. Ciekawym trendem jest tworzenie stref multifunkcyjnych z dużą ilością zieleni. Takie strefy zaprojektowane są w taki sposób, aby jak najwięcej istotnych życiowych spraw było w zasięgu 5 min. spaceru lub 15 minut jazdy rowerem. Tego typu obszary łączą ze sobą funkcje mieszkalne i usługowe, są dobrze skomunikowane systemem ścieżek rowerowych, bądź komunikacji miejskiej, w pobliżu znajdują się szkoły, przedszkole. Tego typu warunki są ciekawą alternatywą dla mieszkania pod miastem w domku.

Mapa 16 Zagospodarowanie miasta



Źródło: Dane Urzędu Miasta

Miasto Łańcut posiada liczne plany dotyczące zagospodarowania miasta. Jest szczególnie istotne dobre zaplanowanie miasta z uwagi na wysoki potencjał rozwoju i przyrostu mieszkańców.

4.2.6 SIEĆ KANALIZACYJNA, WODOCIĄGOWA, CIEPŁOWNICZA

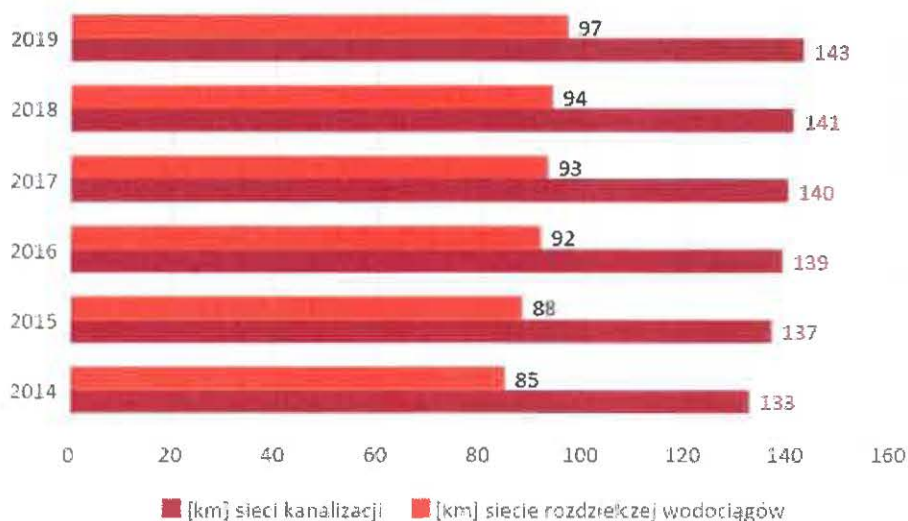
Wykres 3 Ludność korzystająca z infrastruktury technicznej [%]



Źródło: GUS

Na powyższym wykresie widać stały rozwój systemu kanalizacji i sieci gazowej. System wodociągów jest już nasycony. Prawie każdy mieszkaniec Łańcuta wyposażony jest w dostęp do wodociągu.

Wykres 4 Długość sieci wodociągowej i kanalizacyjnej



Źródło: GUS

Tabela 8 Ilość przyłączy kanalizacyjnych i wodociągowych

Rodzaj instalacji	2014	2015	2016	2017	2018	2019
[szt.] przyłączy kanalizacyjnych	3 130	3 176	3 273	3 343	3 399	3 463
[szt.] przyłączy wodociągowych	3 417	3 448	3 525	3 588	3 631	3 692

Źródło: GUS

Tabela 9 Rozwój infrastruktury wodno-kanalizacyjnej 2014-2019

Rodzaj infrastruktury	Wzrost 2014-2019
[km] sieci kanalizacji	10,4
[km] sieci rozdzielczej wodociągów	12,0
[szt.] przyłączy kanalizacyjnych	333,0
[szt.] przyłączy wodociągowych	275,0

Źródło: GUS

Biorąc pod uwagę wysokie nasycenie usługami wod-kan (Wykres nr 3). Rozwój systemu jest na wysokim poziomie. Z danych Urzędu miasta wynika, iż w okresie obowiązywania obecnej Strategii nie przeprowadzono modernizacji oczyszczalni ścieków, które jest ważnym elementem systemu. Jednak z uwagi na przeprowadzoną modernizację w roku 2014 na dzień dzisiejszy nie wymagany jest kolejny poważny remont.

W Łąncucie funkcjonuje spółka miejska „Ciepłownia Łącut” Sp. z o.o., która jest dla miasta szczególnie istotna. W ramach swoich zadań spółka zajmuje się produkcją i dystrybucją ciepła. W ramach swojej struktury zrealizowała wiele remontów, które prowadzą do poprawienia ekonomiki oraz zmniejszenia emisyjności ze źródeł wytwórczych. Do najważniejszych inwestycji należy zaliczyć:

- Budowa przyłącza ciepłowniczego wysokich parametrów do budynku nr 1/DEVAN przy ul. K. St. Wyszyńskiego w Łąncucie oraz montaż węzłów cieplnych CO i c.w.u. w wydzielonym pomieszczeniu tego budynku wraz z budową zewnętrznej instalacji odbiorczej do budynku nr 2/DEVAN
- Modernizacja źródła ciepła polegająca na demontażu kotła wodnego WR10 i montażu kotła parowego OR10 w "Ciepłowni Łącut" Sp. z o.o.
- Modernizacja układu odpylania kotła parowego OR10 w "Ciepłowni Łącut" Sp. z o.o.
- Budowa zewnętrznej instalacji odbiorczej z węzła grupowego W3 do budynków nr 14-16 na Oś. Gen. St. Maczka w Łąncucie
- Budowa sieci ciepłowniczej z przyłączami wysokich parametrów wraz z węzłami cieplnymi na Oś. Jana Pawła II w Łąncucie - etap I

4.2.7 GOSPODARKA MIESZKANIOWA

Zgodnie z raportem o stanie Miasta Łańcuta za rok 2019 obiekty mieszkalne podlegają stałej modernizacji, dane statystyczne wyglądają następująco:

Tabela 10 Stan mieszkaniowego zasobu miasta Łańcuta

L.p.	Zarządca budynków	Lokale mieszkalne ogółem		Lokale socjalne	
		liczba	pow. Ogółem[m ²]	liczba	pow. Ogółem[m ²]
1	Miasto Łańcut	46	1733,36	22	673,61
2	Wspólnoty mieszkaniowe	46	1785,62	7	225,38
3	MZB	12	481,23	3	103,80
4	Spółdzielnia Mieszkaniowa w Łańcutie	1	48	-	

Źródło: opracowanie na podstawie Raportu o stanie Miasta Łańcuta za rok 2019

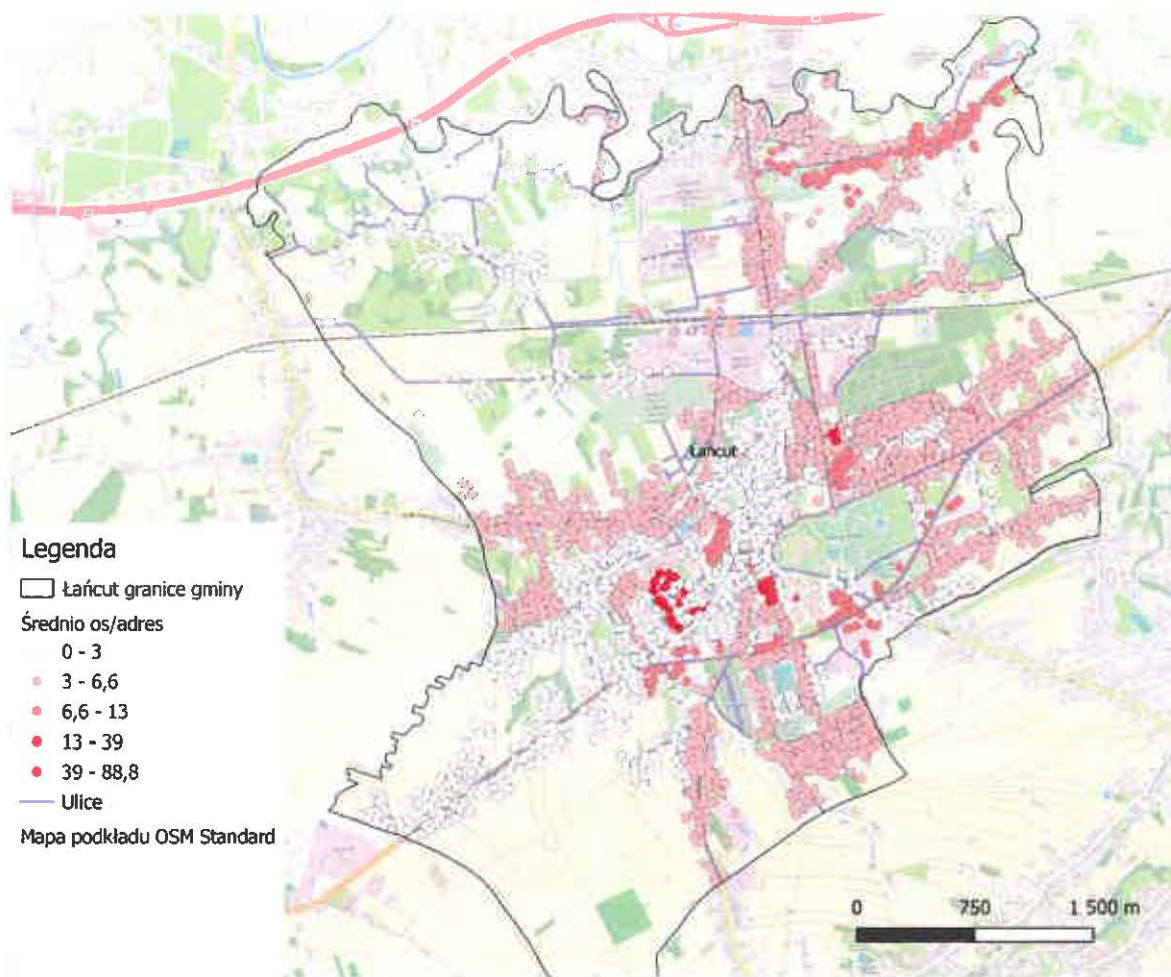
Tabela 11 Stan techniczny zasobu mieszkaniowego

Stan Techniczny	Lata		
	Stan 2015	Plan 2019	Stan 31.12.2019
Lokale socjalne	[%]	[%]	[%]
- zły	8	4	4
- średni	16	8	8
- dobry	76	88	88
Pozostałe lokale	[%]	[%]	[%]
- zły	6	4	4
- średni	7	3	3
- dobry	87	93	93

Źródło: opracowanie na podstawie raportu miasta z 2019 r.

Z powyższych zestawień wynika, iż stan lokali mieszkalnych stale się poprawia. Zostały wykonane założenia z Wieloletniego Programu Gospodarowania Mieszkaniowym Zasobem Gminy Miasto Łańcut na lata 2015-2019.

Mapa 17 Rozkład liczby ludności na punkt adresowy



Źródło: obliczenia własne na podstawie danych z Urzędu oraz GUGiK

Na podstawie danych Urzędu Miasta Łąncuta odnośnie liczby ludności zaprezentowano na powyższej mapie rozmieszczenie mieszkańców na obszarze miasta. Obszary określone białymi kropkami mają najniższy udział domów wielorodzinnych. Duża część populacji miasta mieszka w domach jednorodzinnych. Warto zwrócić przy okazji omawiania tego celu na zjawisko ubóstwa energetycznego, które statystycznie występuje najczęściej w budownictwie jednorodzinnym. Dodatkowo wiąże się z nim zanieczyszczenie powietrza szczególnie związkami B(a)P – benzo(a)piren oraz pyłami PM 2,5 oraz PM 10. Jak widać obszar miasta z większym udziałem domów jednorodzinnych przebiega blisko centrum miasta, trasy 877 oraz drogi krajowej nr 94. Taki układ może powodować lokalne przekroczenia jakości powietrza.

4.2.8 ZADANIA I PROJEKTY ZREALIZOWANE W RAMACH CELU STRATEGICZNEGO NR 2

- Rewitalizacja, modernizacja, przebudowa i budowa sieci kanalizacji ściekowej na terenie miasta,
- Rewitalizacja, modernizacja, przebudowa i budowa sieci kanalizacji deszczowej na terenie miasta,
- Rewitalizacja dróg lokalnych wraz z infrastrukturą towarzyszącą,
- Głęboka modernizacja energetyczna (termomodernizacja) budynków użyteczności publicznej w mieście (m.in. MDK, budynki Urzędu Miasta przy pl. Sobieskiego 18, budynek przy

ul. Piłsudskiego 9, Przedszkola miejskie nr 1,2 i 5, budynek socjalny basenu odkrytego, budynek przy ul. Piłsudskiego 70, budynek przy ul. Danielewicza 15)

- Modernizacja energetyczna sieci i węzłów ciepłowniczych w mieście
- Uzbrojenie terenów pod budownictwo jedno i wielorodzinne, m.in. Księżę Górki – osiedle Jana Pawła II.
- Opracowanie Miejscowych Planów Zagospodarowania Przestrzennego.
- Zagospodarowanie obiektów i terenów miejskich na cele publiczne z dostosowaniem do potrzeb osób starszych, dzieci i młodzieży.
- Rewitalizacja wspólnych części budynków mieszkalnych i podwórek osiedlowych
- Przebudowa i nowe zagospodarowanie dworca autobusowego - utworzenie Centrum Komunikacji w Łąncucie
- Budowa nowych parkingów (w tym przesiadkowych) i miejsc postojowych na terenie miasta (m.in. przy ul. Żardeckiego)
- Wspieranie przedsięwzięć ograniczających zużycie energii oraz wykorzystujących odnawialne źródła energii (m.in. fotowoltaika).
- Modernizacja i wymiana oświetlenia ulicznego na terenie miasta
- Poprawa jakości środowiska miejskiego (rekułtywacja terenów zdegradowanych bądź zdewastowanych oraz remediacja terenów zanieczyszczonych, rozwój terenów zieleni w miastach i ich obszarach funkcjonalnych, inwentaryzacja terenów zdegradowanych i terenów zanieczyszczonych)

4.2.9 WNIOSKI Z REALIZACJI CELU STRATEGICZNEGO NR 2 :

Wnioski:

- Pozytywnie należy ocenić rozwój infrastruktury drogowej na terenie Łąncuta. Poprzez budowę autostrady, węzła oraz obwodnicy zdecydowanie poprawił się komfort życia, bezpieczeństwo w mieście,
- Priorytetem jest udrożnienie przejazdu między północną i południową częścią miasta przedzieloną linią kolejową.
- Znacząca poprawa nastąpiła w obszarze jakości powietrza. Nie występują już przekroczenia pyłu PM 10. Natomiast jeśli chodzi o mniejsze pyły 2,5 mikro metra i B(a)P nadal przekroczone są normy środowiskowe.
- Nastąpił rozwój systemu kanalizacji, miasto wykazuje się wysokim odsetkiem skanalizowanych budynków.
- Zasób mieszkaniowy miasta ulega stałej poprawie. Plany remontowe w latach 2015-2019 zostały zrealizowane zgodnie z założeniami
- Przeprowadzono wiele prac termomodernizacyjnych w budynkach użyteczności publicznej. Projekty wsparte z funduszy zewnętrznych pozwoliły na znaczne oszczędności w kosztach eksploatacyjnych oraz poprawiły estetykę.
- Nastąpiła znacząca poprawa stanu obiektów służących do rekreacji i sportu
- Poprawiono efektywne wykorzystanie miejsc parkingowych, wprowadzono strefę płatnego parkowania oraz wybudowano dobrze zlokalizowany i skomunikowany parking przy ul. Żardeckiego
- Zmodernizowano dworzec autobusowy w mieście dzięki czemu poprawił się dostęp do transportu zbiorowego

Rekomendacje:

- Warto ze względu na zwartą zabudowę miasta promować ruch pieszy i rowerowy w celu dalszego ograniczenia tłoku na drogach.

- Parkingi w mieście powinny tworzyć spójny system wraz z przystankami, komunikacją miejską i rowerową.
- Łącut z uwagi na niewielką powierzchnię powinien stale pracować nad jakością planów zagospodarowania przestrzennego np. wprowadzanie stref multi-funkcyjnych, terenów zielonych.
- Warto rozwijać usługi związane z ciepłownictwem w kierunku sieci niskotemperaturowych oraz usług związanych z dostarczaniem chłodu. Kluczowe będzie zwiększenie ilości odbiorców na ciepłą wodę użytkową aby móc rozwijać kogenerację.
- Ilość energii odnawialnej na niskim poziomie w stosunku do zapotrzebowania na energię pierwotną. Łącut ma potencjał rozwoju energetyki słonecznej i wodnej.

Tabela 12 Zestawienie wskaźników

Nazwa wskaźnika	wynik	Punkty
Liczba zainstalowanych inteligentnych systemów transportowych [szt.]	0	0
Całkowita długość nowych dróg, w tym: gminnych [km]	0,98	1
Całkowita długość przebudowanych lub zmodernizowanych dróg, w tym: gminnych [km]	15,25	1
Liczba wybudowanych parkingów typu park&ride [szt.]	1	1
Liczba przedsiębiorstw ulokowanych na zrewitalizowanych terenach [szt.]	7	1
Ilość energii wyprodukowanej z OZE [MWh]	35,752	1
Poziom emisji pyłów	Przekroczenia B(a)P i PM 2,5	0
Powierzchnia przygotowanych terenów pod budownictwo mieszkaniowe [ha]	21	1
Ilość zmodernizowanych oczyszczalni ścieków [szt]	1 ¹	1
Długość wybudowanej, przebudowanej i wyremontowanej sieci kanalizacyjnej [km]	12	1
Długość wybudowanej, przebudowanej i wyremontowanej sieci wodociągowej [km]	10,4	1

¹ Przyznano jeden punkt z uwagi na brak konieczności wykonania takowej modernizacji

Ilość wyremontowanych obiektów mieszkaniowych [szt]	4	1
Ilość wyremontowanych obiektów użyteczności publicznej [szt]	6	1
SUMA	-	11 (84,61%)

Źródło: Opracowanie własne na podstawie danych Urzędu Miasta

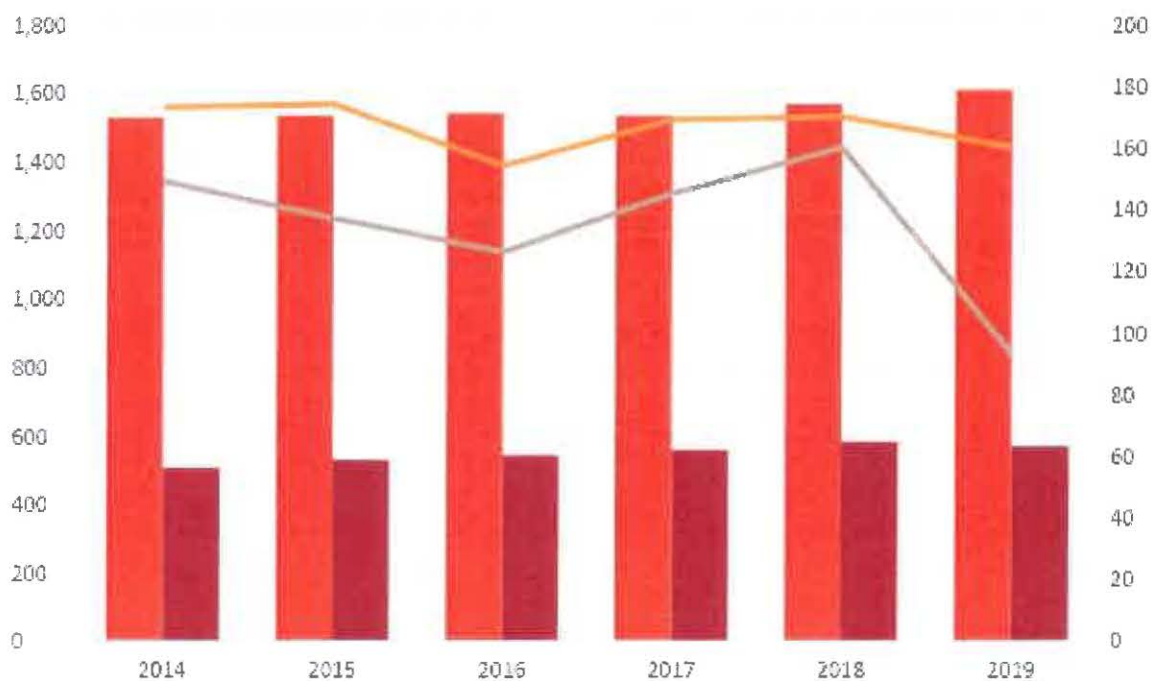
4.3 CEL STRATEGICZNY NR 3 ROZWÓJ INNOWACYJNEJ GOSPODARKI ORAZ KAPITAŁU LUDZKIEGO

Dla ewaluacji niniejszego celu zostały ujęte w strategii następujące wskaźniki.

- Liczba zarejestrowanych i wyrejestrowanych przedsiębiorstw z rejestru REGON [szt.]
- Liczba utworzonych miejsc pracy w przedsiębiorstwach [os.]
- Powierzchnia przygotowanych terenów inwestycyjnych [ha]
- Liczba inwestycji zlokalizowanych na przygotowanych terenach inwestycyjnych [szt.]
- Liczba projektów z zakresu rozwoju oferty edukacyjnej [szt.]

4.3.1 LICZBA ZAREJESTROWANYCH I WYREJESTROWANYCH PRZEDSIĘBIORSTW Z REJESTRU REGON

Wykres 5 Nowe przedsiębiorstwa



Źródło: GUS

Z powyższego zestawienia wynika, że liczba nowoutworzonych przedsiębiorstw między 2014, a 2019 wzrosła o 83 osoby prowadzące działalność gospodarczą. Zwiększyła się także ilość osób prawnych oraz nie mających osobowości prawnej o 61.

Zmalała też ilość wyrejestrowanych działalności gospodarczych z 149 w roku 2014 na 93 w roku 2019. Nieznacznie ubyło nowo otwieranych firm jednak może wynikać to ze spadku zamykanych działalności gospodarczych. Taki wynik sugerowałby mniejszą sezonowość w otwieraniu nowych firm. Wniosek ten potwierdza poniższa tabela.

Tabela 13 Działalność gospodarcza, nowa vs wyrejestrowana

Działalność gospodarcza	2014	2015	2016	2017	2018	2019
wyrejestrowana [szt]	149	137	126	145	160	93
nowa [szt]	173	174	154	169	170	160
różnica [szt]	24	37	28	24	10	67

Źródło: GUS

Rok 2019 jest szczególny jeśli chodzi o saldo przedsiębiorczości. Po roku 2018 dużo więcej osób postanowiło nie likwidować działalności gospodarczej i pracować nadal na własny rachunek.

4.3.2 LICZBA UTWORZONYCH MIEJSC PRACY W PRZEDSIĘBIORSTWACH

Tabela 14 Liczba bezrobotnych i pracujących

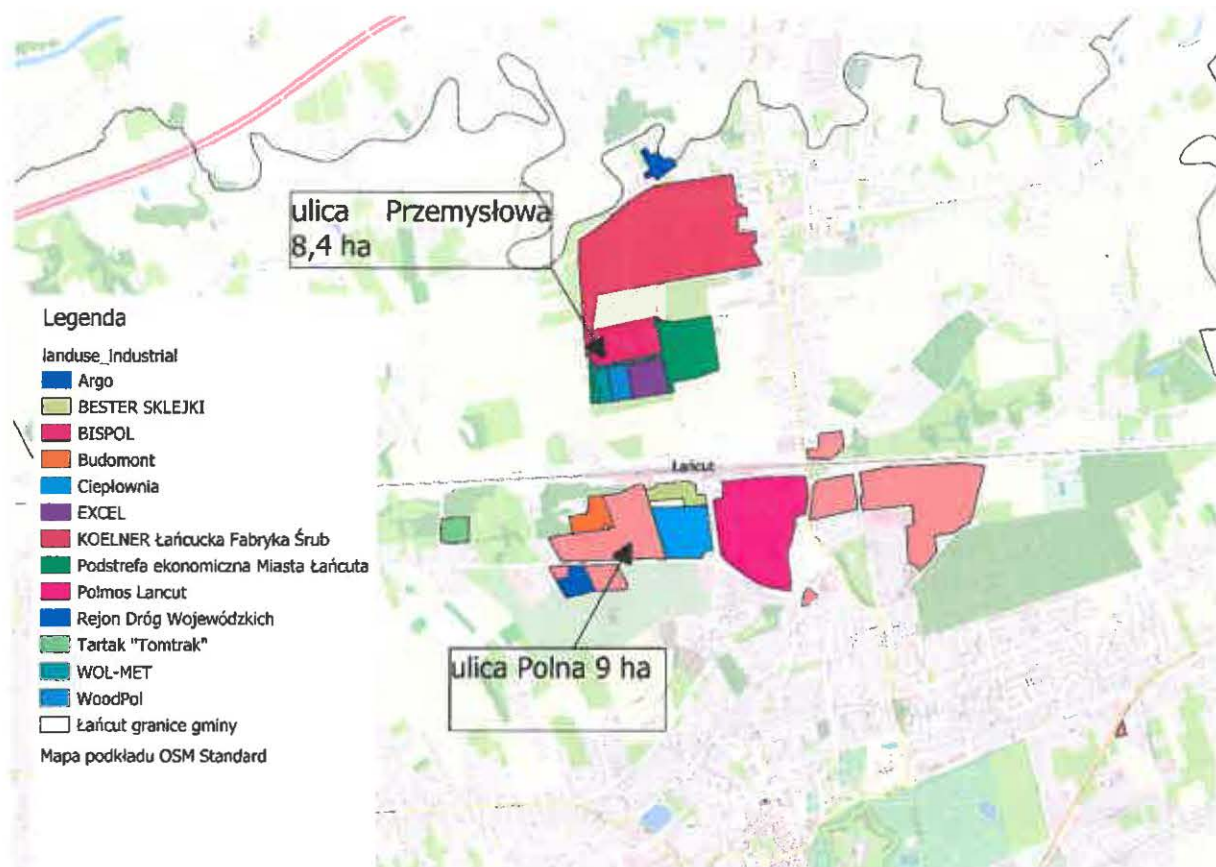
Zatrudnienie	2014	2015	2016	2017	2018	2019
liczba pracujących	6182	6048	6073	6418	6657	b.d
liczba bezrobotnych	1 083	901	903	737	679	612

Źródło: GUS

Z danych serwisu polskawliczbach.pl wynika, iż do pracy do Łańcuta przyjeżdża 3413 osób. Jednocześnie 1810 osób z Łańcuta wyjeżdża do pracy do innych gmin. Świadczy to o dostępności miejsc pracy oraz potwierdza trend malejącego bezrobocia. Między rokiem 2014 a rokiem 2019 liczba zatrudnionych w mieście wzrosła o co najmniej 475 osób, bezrobocie spadło zaś o 471 osób.

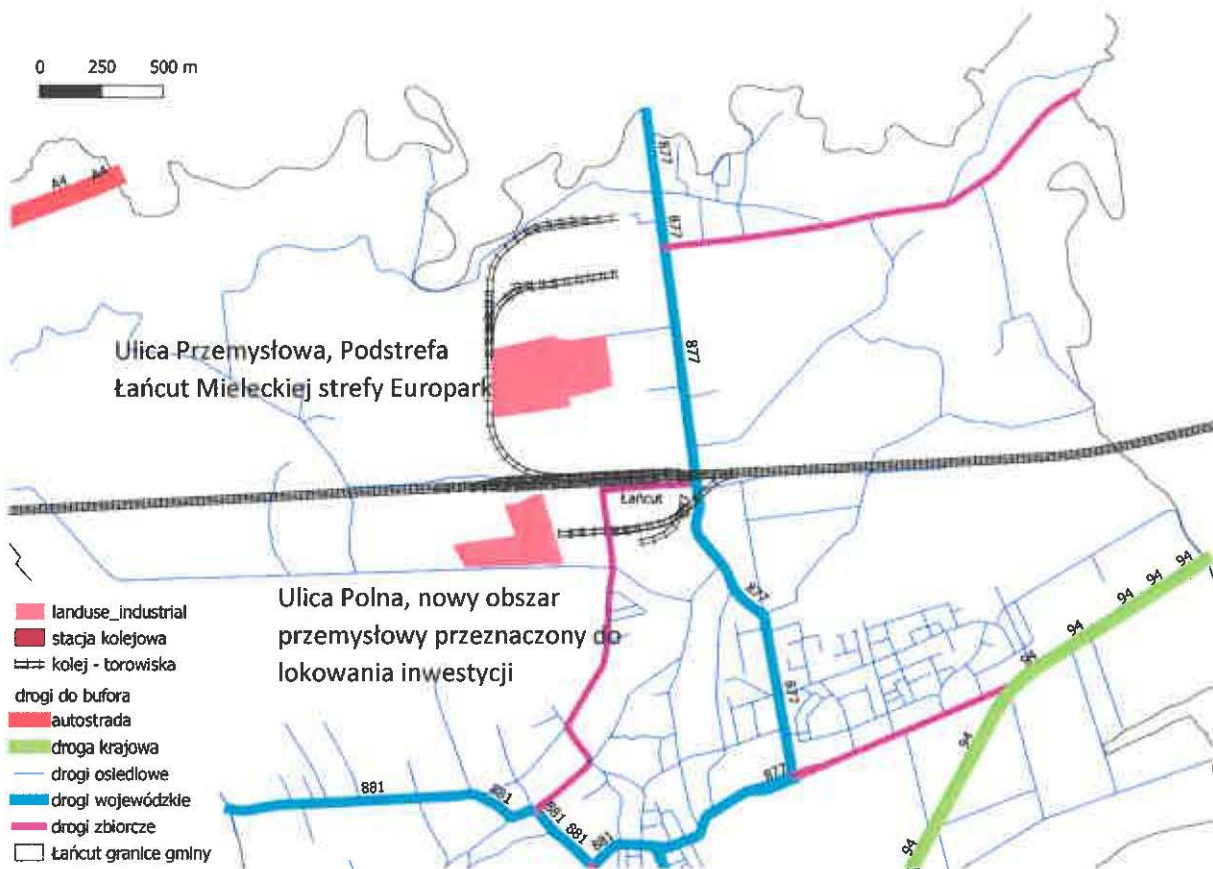
4.3.3 POWIERZCHNIA PRZYGOTOWANYCH TERENÓW INWESTYCYJNYCH

Mapa 18 Nowe obszary przemysłowe na tle istniejących zakładów



Źródło: Dane Urząd Miasta oraz OSM

Mapa 19 Nowe obszary przemysłowe na tle układu komunikacyjnego



Źródło: Dane Urzędu Miasta oraz OSM

Na powyższym rysunku przedstawiono strefy przemysłowe na terenie miasta. Zgodnie z danymi urzędu miasta w przeciągu trwania strategii powstał jeden obszar przemysłowy. Przy ulicy Przemysłowej powstał Europark Mielec podstrefa Łańcut gdzie funkcjonuje siedmiu przedsiębiorców, a obszar działania strefy to 8,4 ha. W trakcie obowiązywania strategii rozpoczęto prace nad uzbrojeniem drugiego obszaru przemysłowego, które zakończą się w 2021 r. W trakcie zagospodarowywania znajduje strefa przy ulicy Polnej docelowo znajdą tam miejsce nowe zakłady przemysłowe. Łącznie w Łańcut będzie dostępnych 17,4 ha przeznaczoną na prowadzenie działalności gospodarczej.

4.3.4 LICZBA PROJEKTÓW Z ZAKRESU ROZWOJU OFERTY EDUKACYJNEJ

W ramach wspierania rozwoju oferty edukacyjnej wprowadzono następujące projekty:

- łańcucka akademii nauki- zwiększenie innowacyjnego potencjału w Mieście Łańcut zakup sprzętu IT,

Wspartych zostało 5 obiektów infrastruktury edukacyjnej ogólnej Miasta Łańcuta,

- 6 pracowni komputerowych wyposażonych w nowoczesny sprzęt TIK,
- wyposażonych 60 pracowni,
- zakupione 288 szt. sprzętu wyposażenia szkół.

Wartość zadania: 1 175 884,00 zł

- Zdalna szkoła

Miasto Łańcut zakupiło 60 laptopów/ultrabooków dla czterech łańcuckich szkół podstawowych. Każda ze szkół otrzyma po 15 szt. laptopów, a z zakupionego sprzętu będą mogli skorzystać zarówno uczniowie jak i nauczyciele placówek.

Wartość zadania 70 000 zł

- Zdalna szkoła +

W ramach zadania miasto zakupiło 34 laptopy dla czterech łańcuckich szkół podstawowych, które zostaną przekazane dla uczniów z rodzin wielodzietnych.

Wartość zadania to prawie 74 858 zł

- Maluch +

Utworzenie dwóch oddziałów żłobkowych przy przedszkolach miejskich: Żłobek Miejski nr 1 w Łańcucie przy ul. Sienkiewicz 5B oraz Żłobek Miejski nr 2 przy ul. Józefa Piłsudskiego 70. Każda z placówek dysponuje 12 miejscami.

4.3.5 ZADANIA I PROJEKTY ZREALIZOWANE W RAMACH CELU STRATEGICZNEGO NR 3

- Tworzenie atrakcyjnych terenów inwestycyjnych (uzbrajanie i przygotowanie do zagospodarowania)
- Inicjowanie oraz wspieranie działań promujących lokalną gospodarkę i lokalne produkty.
- Kreowanie pozytywnych relacji oraz dialogu między organizacjami pozarządowymi, przedsiębiorcami i samorządem – budowanie partnerstw lokalnych.

4.3.6 WNIOSKI Z REALIZACJI CELU STRATEGICZNEGO NR 3

Wnioski:

- Pozytywnie należy ocenić rozwój infrastruktury sprzyjającej powstawaniu nowych miejsc pracy. Mimo bliskości Rzeszowa, Łańcut przyciąga nowe inwestycje.
- Bardzo wysokie saldo pracy, dużo więcej osób przyjeżdża do pracy niż wyjeżdża. Co daje szansę na zwiększenie liczby mieszkańców.
- Pro inwestycyjna polityka władz miejskich polegająca na wprowadzeniu niskich podatków i zachęt inwestycyjnych przynosi rezultaty
- Pozytywny trend pokazujący wzrost nowych działalności gospodarczych. Rok 2019 był rekordowo niski jeśli chodzi o zamykanie działalności gospodarczych.
- Stale wzrastająca liczba zatrudnionych oraz zmniejszające się bezrobocie
- Nowe inwestycje edukacyjne w sprzęt komputerowy oraz wyposażenie sal lekcyjnych
- Nowe żłobki z miejscami na 24 osoby. To dobry kierunek szczególnie jeśli spojrzeć na dane demograficzne tj. starzejące się społeczeństwo oraz liczbę dzieci 2 – 3 roku życia. Liczba dzieci do 2 roku życia wynosi 539 osób. Miejskie żłobki dysponują 122 miejscami. Uzupełniając do oferty żłobków samorządowych powstają prywatne inicjatywy. Z danych Urzędu miasta wynika, iż liczba miejsc w żłobkach jest wystarczająca.
- Dobre wskaźniki nie oddają ogromnej pracy włożonej w realizację niniejszego celu

Rekomendacje:

- Warto zastanowić się nad podjęciem działań klastrowych we współpracy ze szkolnictwem wyższym i przedsiębiorcami w celu tworzenia jeszcze bardziej przyjaznego ekosystemu rozwoju przemysłu

- Stale należy podnosić kompetencje uczniów w dziedzinie rozwiązań IT, nauki programowania i stosowania nabytych umiejętności w celu rozwiązywania problemów
- W kolejnych latach należy podjąć próby tworzenia miejsc pracy opartych o wiedzę

Tabela 15 Zestawienie wskaźników

Nazwa wskaźnika	Wynik	Punkty
Liczba zarejestrowanych i wyrejestrowanych przedsiębiorstw z rejestru REGON [szt.]	Saldo na 2019 - 67	1
Liczba utworzonych miejsc pracy w przedsiębiorstwach [os.]	475	1
Nakłady inwestycyjne w istniejących i nowopowstałych przedsiębiorstwach [tys. zł.]	b.d – brak informacji ale ponieważ nowe zakłady powstały przyznaje się punkt	1
Powierzchnia przygotowanych terenów inwestycyjnych [ha]	17,4	1
Liczba inwestycji zlokalizowanych na przygotowanych terenach inwestycyjnych [szt.]	7	1
Liczba nowych przedsiębiorstw powstałych przy wsparciu instytucji otoczenia biznesu [szt.]	b.d.	0
Wartość wsparcia udzielonego w ramach aktywnych form promocji zatrudnienia [zł]	b.d.	0
Liczba osób objętych wsparciem w ramach aktywnych form promocji zatrudnienia [szt.]	b.d.	0
Liczba uczniów szkół i placówek kształcenia zawodowego uczestniczących w stażach i praktykach u pracodawcy [os.]	b.d.	0
Liczba projektów z zakresu aktywizacji zawodowej [szt.]	b.d.	0
Liczba projektów z zakresu rozwoju oferty edukacyjnej [szt.]	4	1
SUMA		6 (55%)

Źródło: Opracowanie własne na podstawie danych Urzędu Miasta

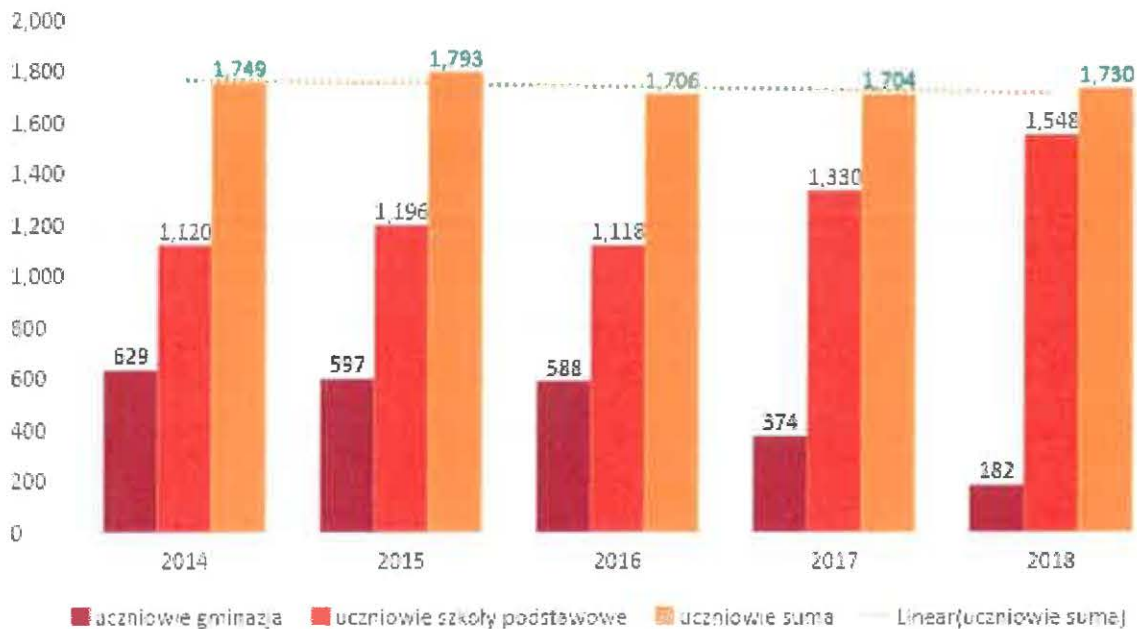
4.4 CEL STRATEGICZNY NR 4 POPRAWA BEZPIECZEŃSTWA I NOWOCZESNE USŁUGI PUBLICZNE

Dla ewaluacji niniejszego celu zostały w strategii ujęte następujące wskaźniki.

- Liczba dzieci korzystających z opieki w żłobkach [os.]
- Liczba uczniów szkół podstawowych oraz gimnazjalnych [os.]
- Liczba nauczycieli, którzy uzyskali kwalifikacje lub nabyli kompetencje [os.]
- Wskaźnik zdawalności egzaminów w szkołach podstawowych, oraz gimnazjach [%]
- Liczba szkół i placówek systemu oświaty wykorzystujących sprzęt TIK do prowadzenia zajęć edukacyjnych [szt.]
- Nakłady inwestycyjne [zł]
- Liczba gospodarstw domowych korzystających ze środowiskowej pomocy społecznej [szt.]
- Udział osób w gospodarstwach domowych korzystających z pomocy społecznej w ludności [%]
- Liczba osób zagrożonych ubóstwem lub wykluczeniem społecznym objętych usługami społecznymi świadczonymi w interesie ogólnym [os.]
- Liczba powstałych miejsc w żłobkach [szt.]
- Liczba wdrożonych programów w celu poprawy jakości życia i systemu pomocy społecznej [szt.]
- Wartość wdrożonych programów w celu poprawy jakości życia i systemu pomocy społecznej [zł]
- Liczba pojazdów przejeżdżających przez centrum miasta [szt.]
- Długość uregulowanych lub zrenaturyzowanych rzek [km]
- Nakłady na inwestycje na zakup sprzętu ratownictwa przeciwpowodziowego [zł]

4.4.1 LICZBA UCZNIÓW SZKÓŁ PODSTAWOWYCH I GIMNAZJALNYCH

Wykres 6 Liczba uczniów na terenie miasta Łańcuta



Źródło: Opracowanie na podstawie GUS

Liczba uczniów jest wprost proporcjonalna do liczby ludności. Z uwagi na malejącą liczbę ludności powoli maleje również liczba uczniów. Na wykresie zaznaczono linię trendu, która pokazuje spadkową tendencję liczby uczniów.

Miasto aktywnie wspiera rozwój usług edukacyjnych, organizuje szkolenia dla nauczycieli oraz wspiera wyposażenie pracowni, sal lekcyjnych. Podniesiono kompetencje 160 nauczycielom oraz w czterech placówkach oświatowych zakupiono sprzęt TIK dla osiągnięcia lepszych rezultatów nauczania.

4.4.2 WYNIKI EGZAMINÓW

Tabela 16 Wyniki egzaminów gimnazjalnych

Rok przeprowadzenia egzaminu	WOS i Historia	Język Polski	Przyrodnicze	Matematyczne	Język Angielski
2014	62,5	74,1	56,3	53,8	72,7
2015	66,9	66,6	54,7	53,9	73
2016	60	75	55	50	66
2017	59	70	57	50	66
2018	60	67	58	53	70
2019	58	67	50	41	64

Źródło: Opracowanie na podstawie OKE

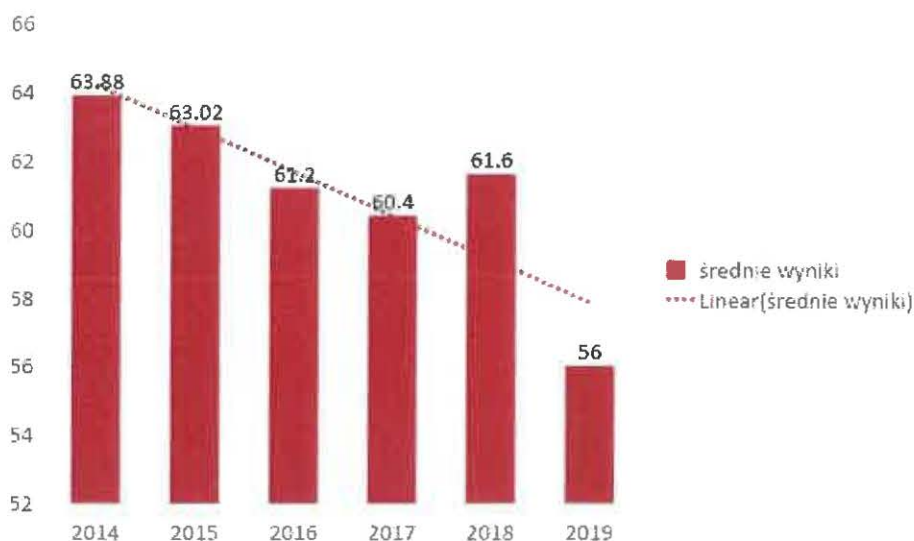
Tabela 17 Wyniki egzaminu ośmioklasisty

	Język Polski	Matematyka	Język Angielski
2019	63	48	58

Źródło: Opracowanie na podstawie OKE

Powyżej zaprezentowano wyniki egzaminów gimnazjalnych na terenie Łącuta. Podano również wyniki egzaminu ośmioklasisty, który został przeprowadzony po reformie edukacji. Przyglądając się jedynie danym liczbowym można zauważyć niepokojącą tendencję. Długookresowo wyniki egzaminów są coraz słabsze. Na podstawie tych danych trudno z całą pewnością stwierdzić czy poziom nauczania się obniżył. Zależy on od wielu czynników. Testy nie zawsze są miarodajnym narzędziem do oceny jakości nauczania. Jednak na przestrzeni lat zauważalna jest długofalowa tendencja spadku średnich wyników egzaminów. Jedną z przyczyn może być zamieszanie przy wprowadzeniu reformy edukacji. Trudno w tym miejscu też porównywać wyniki sprawdzianu ośmioklasisty z uwagi na zmienioną podstawę programową oraz wiek w którym pisze się taki egzamin.

Wykres 7 Średnie wyniki egzaminu w poszczególnych latach



Źródło: Opracowanie na podstawie OKE

Dla pokazania powyższej tendencji obliczono średni wynik egzaminu dla każdego rocznika i wyznaczono linię trendu. Widoczny na rysunku trend spadkowy może mieć związek z przeprowadzoną reformą edukacji i związanej z tym niepewności. Nawet wyłączając rok 2019 z obliczeń można zauważyć tendencję spadkową w wynikach egzaminów. Mimo, że dane liczbowe wyglądają niepokojąco to wyniki należałoby do całej populacji wtedy będziemy mieć pogląd czy wynik testów był z powodu błędów programowych czy też błędów własnych.

Tabela 18 Wyniki egzaminów szóstoklasisty

	ogólny	język angielski	język polski	matematyka
2014	69,74	b.d.	b.d.	b.d.
2015	b.d.	85	78	70
2016	b.d.	75	76	61

Źródło: Opracowanie na podstawie OKE

Od 2017 roku brak jest egzaminów szóstoklasisty. Między rokiem 2014, a 2015 nastąpiła zmiana formuły przeprowadzenia testu i trudno porównywać wyniki na przestrzeni przedstawionych powyżej danych.

W dziedzinie edukacji miasto Łańcut inwestuje również w kompetencje nauczycieli. Została przeprowadzona seria szkoleń dla nauczycieli w której wzięło udział 160 z nich. Placówki szkolne zostały wyposażone w sprzęt TIK, o którym pisano wcześniej (Cele strategiczny nr 3). Zostały wyposażone cztery szkoły w dodatkowy sprzęt informatyczny.

4.4.3 LICZBA DZIECI W ŻŁOBKACH

Tabela 19 Liczba dzieci w stosunku do liczby miejsc w żłobkach

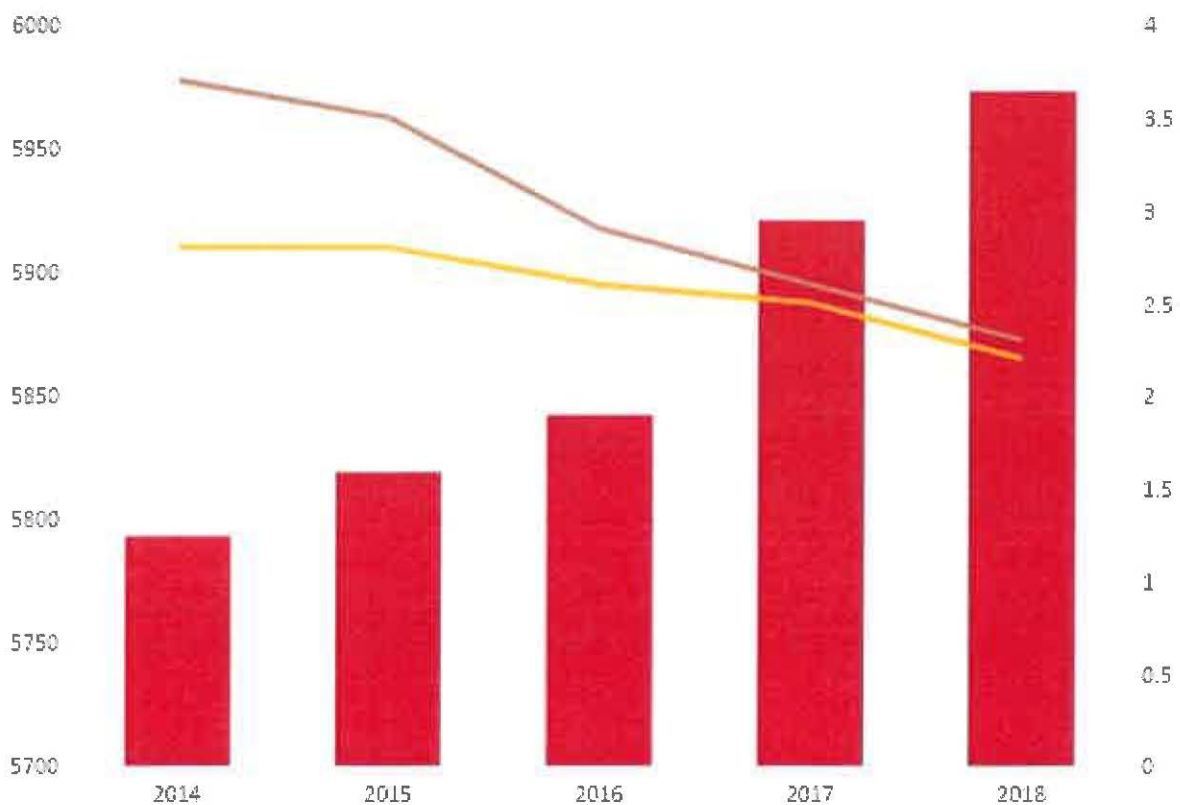
Opieka w żłobkach	2014	2015	2016	2017	2018	2019
Liczba dzieci w mieście do 3 lat	488	493	488	517	546	539
Liczba dzieci objętych opieką w żłobkach	20	20	37	56	90	122

Źródło: Opracowanie na podstawie GUS

Należy odnotować stale zwiększającą się ilość miejsc w żłobkach. Od roku 2014 nastąpił sześciokrotny wzrost dostępności tego typu usług.

4.4.4 POMOC SPOŁECZNA

Wykres 8 Wskaźniki pomocy społecznej

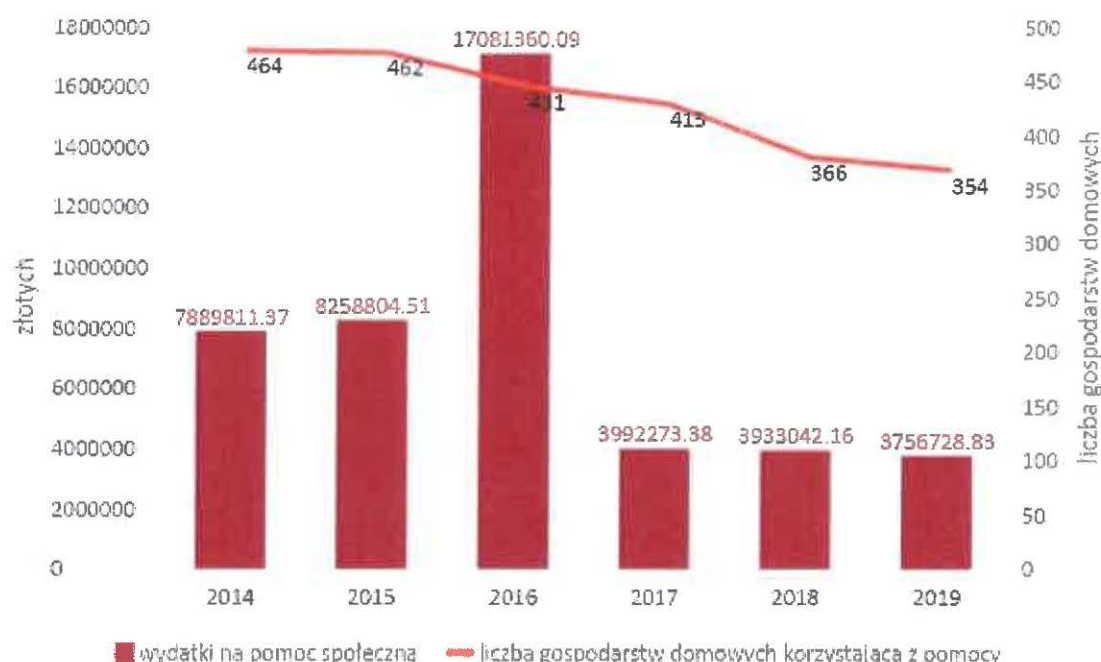


Źródło: Opracowanie na podstawie GUS

Jak pokazują powyższe dane statystyczne pomimo wzrostu liczby mieszkańców, a co za tym idzie liczby gospodarstw domowych wskaźniki dotyczące ubóstwa spadają. Wyraźny spadek osób korzystających

z pomocy społecznej nastąpił między 2015, a 2016 rokiem jako efekt trzech ważnych czynników. Pierwszy to program rządowy 500+, drugi to rozwój gospodarczy i wysoki wzrost średniej płacy.

Wykres 9 Wydatki na pomoc społeczną na tle beneficjentów



Źródło: Opracowanie na podstawie GUS

Liczba gospodarstw domowych korzystających z pomocy społecznej ulega stałemu obniżeniu. Co za tym idzie zmniejsza się również budżet przeznaczany na tego typu usługi. Mniejsze wydatki na pomoc społeczną to zasługa między innymi lepszej sytuacji gospodarczej w łańcucie, powstawania nowych miejsc pracy.

Najważniejsze programy pomocy społecznej prowadzone w łańcucie:

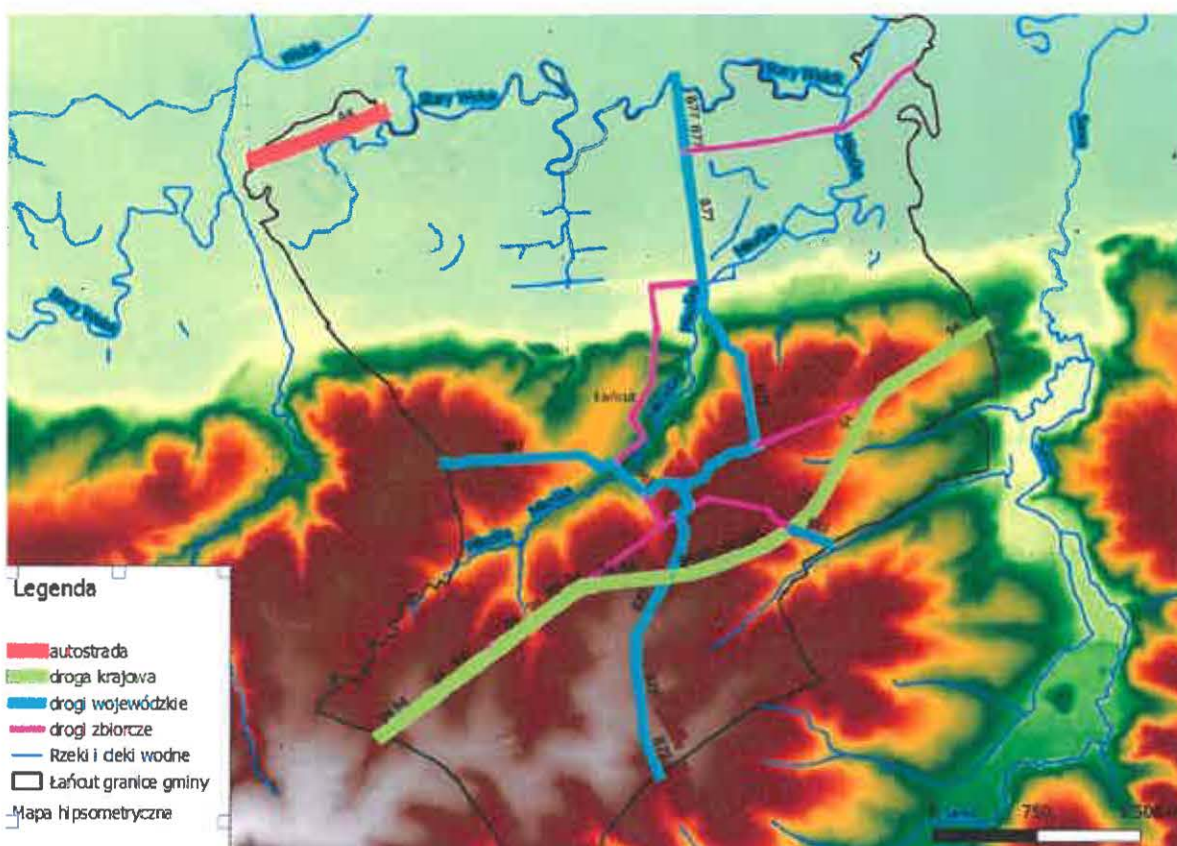
- Strategia rozwiązywania problemów społecznych – najważniejszymi działaniami w strategii są: zasiłki, zasiłki w naturze, Domy Pomocy Społecznej, usługi opiekuńcze, pomoc w zakresie dożywiania, Gminny Program Osłonowy, dodatki mieszkaniowe, stypendia, przeciwdziałanie przemocy w rodzinie, piecza zastępcza, asystent rodziny, Punkt Konsultacyjny Pomocy Rodzinie, Ośrodek Pomocy Społecznej.
- Program Wspierania Rodziny – przeznaczanie na wzmocnienie rodzin dysfunkcyjnych. Celem jest wyrównywanie szans, uzupełnianie kompetencji rodziców, a w konsekwencji zapobieganie zjawiskom patologicznym wśród dzieci. W 2017 roku w ramach programu udzielano wsparcia 139 rodzinom, w 2018 było to 140 rodzin natomiast w 2019 już tylko 128 rodzin.
- Program przeciwdziałania przemocy w rodzinie oraz ochrony ofiar przemocy w rodzinie – wdrażaniem programu zajmuje się Miejski Zespół Interdyscyplinarny, realizuje on procedury zawarte w Niebiskiej Karcie.
- „Posiłek w szkole i w domu” – w roku 2018 samorząd sfinansował posiłek dla 118 dzieci, a także wypłacił zasiłki celowe na zakup żywności dla 431 osób. W roku 2019, 115 dzieci skorzystało z miejskiego posiłku oraz wypłacono dotacje dla 444 osób.

- Program osłonowy „Posiłek dla dzieci i młodzieży” – został zapoczątkowany w 2019 roku i dotyczy szczególnych przypadków kiedy przy przekraczaniu kryterium dochodowego, finansuje się posiłki dzieciom z trudną sytuacją materialną, rodzinną. W roku 2019 skorzystało z niego 12 dzieci.

4.4.5 POPRAWA BEZPIECZEŃSTWA POPRZEZ RENATURYZACJĘ LUB REGULACJĘ CIEKÓW WODNYCH

Potok Mikośka, przebiega przez centrum miasta. Swoje źródło znajduje na południu. Należy do zlewni Sanu z Wisłokiem. Jego potencjał ekologiczny określony został jako dobry, natomiast ryzykiem jest zbyt wysokie nawożenie pól uprawnych.

Mapa 20 Przebieg potoku Mikośka



Źródło: Opracowanie własne

Przez Miasto Łańcut przepływa potok Mikośka, którego przebieg został zaprezentowany na powyższej mapie. Potok jest położony niżej niż najważniejsze części miasta. Jest naturalnym ciekim odwadniającym miasto. W przypadku nawałnych deszczy często dochodziło do podtopień. Z Raportu o stanie Miasta z roku 2019 wynika, iż wykonano ponad 7 km koszenia skarp, wycięto zakrzaczenia, a także usunięto zatory na długości 2,75 km. Przez lata potok był zaniedbany, dochodziło do jego zamulania, zarastania, obsuwania się skarp. W związku z tym iż potok biegnie również przez tereny rolnicze na całej długości narażony jest na zbyt przyrost masy roślinnej. Wykonane roboty wpłynęły na estetykę potoku przepływającego przez miasto oraz poprawiły bezpieczeństwo mieszkańców związane z ryzykiem podtopień.

4.4.6 ZADANIA I PROJEKTY ZREALIZOWANE W RAMACH CELU STRATEGICZNEGO NR4

- Budowa nowych oraz przebudowa istniejących dróg gminnych na terenie Łańcuta
- Przebudowa i modernizacja dróg powiatowych na terenie miasta
- Regulacja potoku Mikośka
- Uruchomienie publicznego żłobka miejskiego
- Przebudowa i modernizacja stadionu sportowego przy ul. Traugutta
- Budowa nowych oraz modernizacja istniejących hal i boisk sportowych przy szkołach miejskich (SP2 i SP 4)
- Budowa systemu monitoringu miejskiego
- Przebudowa i modernizacja przedszkoli miejskich oraz zwiększenie zakresu ich oferty edukacyjnej
- Przebudowa i modernizacja szkół miejskich oraz zwiększenie zakresu ich oferty edukacyjnej

4.4.7 WNIOSKI WYNIKAJĄCE Z REALIZACJI CELU STRATEGICZNEGO NR 4

Wnioski:

- Liczba uczniów jest wprost proporcjonalna do liczby ludności i dzietności i stopniowo ulega zmniejszeniu
- Wyniki egzaminów na przestrzeni lat strategii są zróżnicowane. Trudno porównywać ze sobą poszczególne lata ze względu na specyficzną materię do ujęcia statystycznie
- Zmniejszająca się liczba klientów pomocy społecznej. Jest to istotny wskaźnik gdyż pokazuje możliwości wydzwignięcia się z trudnej sytuacji przy odpowiednich szansach rozwojowych.
- Wysokie nakłady na edukację, z analizy zgromadzonego materiały wynika że edukacja jest istotną częścią budżetu Miasta. Większość remontów budynków użyteczności publicznej dotyczyła placówek oświatowych, zorganizowano też działania miękkie wspierające rozwój nauczycieli
- Malejący udział osób ubogich
- Wyraźny wzrost liczby miejsc w żłobkach
- Zmniejszenie ryzyka związanego z podtopieniami,
- Poprawiono dostępność do obiektów sportowych

Rekomendacje:

- Warto przyrzeć się problemowi ubóstwa energetycznego w mieście. Zwykle ten problem dotyczy uboższych mieszkańców, klientów pomocy społecznej, którzy mieszkają w budynkach nieocieplonych. Z programów rządowych można pozyskać wysokie dotacje na docieplenie budynków jednorodzinnych.
- W ramach poprawy bezpieczeństwa związanego z ryzykiem powodziowym warto rozważyć zwiększenie nakładów na niebiesko zieloną infrastrukturę. Oprócz podstawowego celu czyli bezpieczeństwa, takie inwestycje zwiększają estetykę miasta, poprawiają mikroklimat, zmniejszają skutki coraz częstszych upałów.
- W ramach poprawy bezpieczeństwa warto zwrócić większą uwagę na adaptację do zmian klimatycznych.
- W ramach poprawy jakości usług publicznych warto przeprowadzić screening procedur związanych ze współpracą z mieszkańcami oraz ich obsługą w celu ich uproszczenia
- W ramach możliwości wprowadzić elementy smart city w zakresie, oświetlenia lub usług turystycznych

Tabela 20 Zestawienie wskaźników

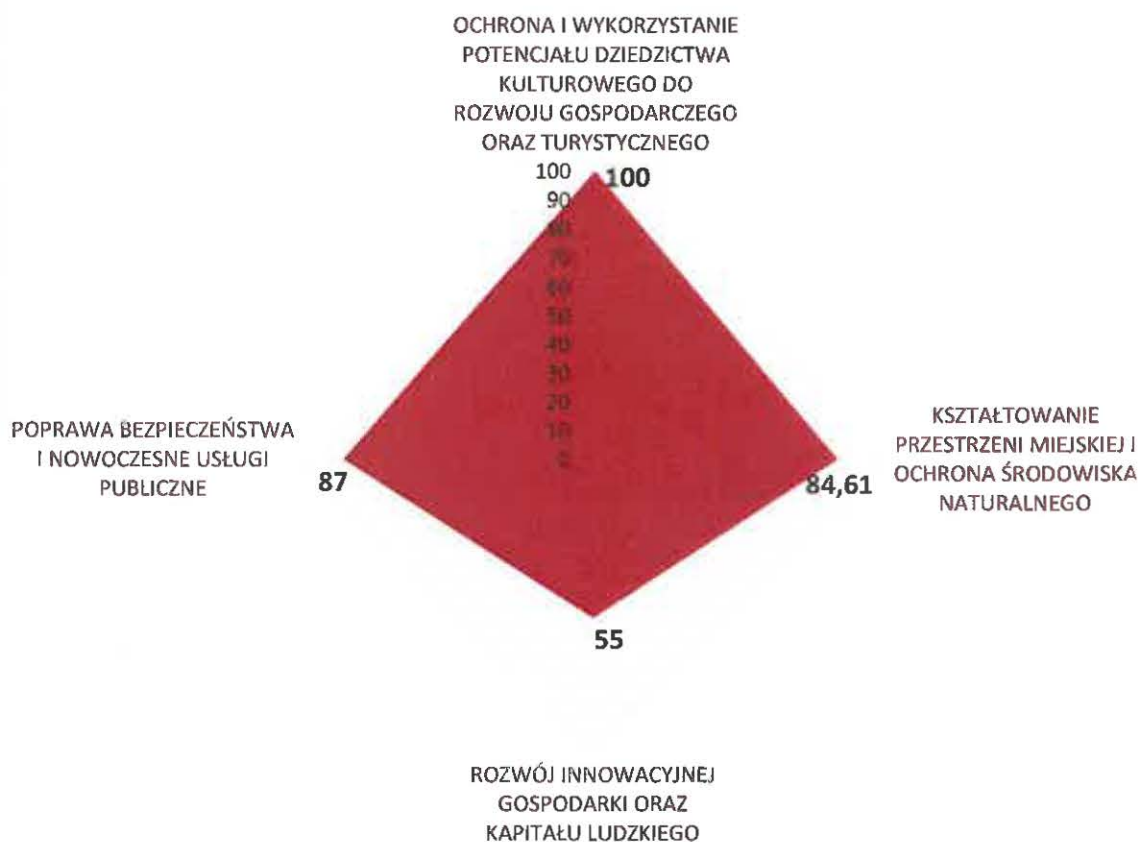
Nazwa wskaźnika	wynik	punkty
Liczba dzieci korzystających z opieki w żłobkach [os.]	122	1
Liczba uczniów szkół podstawowych oraz gimnazjalnych [os.]	1730	1
Liczba nauczycieli, którzy uzyskali kwalifikacje lub nabyli kompetencje [os.]	160	1
Wskaźnik zdawalności egzaminów w szkołach podstawowych, oraz gimnazjach [%]	b.d	0
Liczba szkół i placówek systemu oświaty wykorzystujących sprzęt TIK do prowadzenia zajęć edukacyjnych [szt.]	4	1
Nakłady inwestycyjne [zł]	29 898 tys.	1
Liczba gospodarstw domowych korzystających ze środowiskowej pomocy społecznej [szt.]	354	1
Udział osób w gospodarstwach domowych korzystających z pomocy społecznej w ludności [%]	4,5	1
Liczba osób zagrożonych ubóstwem lub wykluczeniem społecznym objętych usługami społecznymi świadczonymi w interesie ogólnym [os.]	524	1
Liczba powstałych miejsc w żłobkach [szt.]	122	1
Liczba wdrożonych programów w celu poprawy jakości życia i systemu pomocy społecznej [szt.]	4	1
Wartość wdrożonych programów w celu poprawy jakości życia i systemu pomocy społecznej [zł]	3756728,83	1
Liczba pojazdów przejeżdżających przez centrum miasta [szt]	18,5 tys. – dane szacunkowe	1
Długość uregulowanych lub zrenaturyzowanych rzek [km]	9,75	1
Nakłady na inwestycje na zakup sprzętu ratownictwa przeciwpowodziowego [zł]	b.d	0
SUMA		13 (87%)

Źródło: Opracowanie własne na podstawie danych Urzędu Miasta

5 PODSUMOWANIE

Na podstawie niniejszej analizy starano się dokonać oceny rozwoju miasta. Na koniec opisu każdego celu zaprezentowano zestawienie wskaźników do monitorowania wraz z danymi liczbowymi. Z uwagi na brak bazy lub punktu docelowego dla wskaźników przyznawano punkty za zrealizowanie danego wskaźnika. W przypadku gdy wartość wynosiła zero lub nie było możliwości uzyskania rzetelnych danych, przyznawano zero punktów. Na tej podstawie obliczono punktację oraz procent możliwych do uzyskania punktów. Z powyższej analizy wyłonił się obraz gminy tak jak na poniższym grafie.

Wykres 10 Ocena wskaźnikowa Strategii Rozwoju Miasta Łańcuta na lata 2015-2020



Źródło: Opracowanie własne

Na podstawie powyższych danych można wyciągnąć następujące wnioski.

Uwagi metodologiczne:

- Lepszym rozwiązaniem dla oceny sytuacji w mieście byłoby przygotowanie do Strategii Rozwoju Miasta Łańcuta na lata 2015-2020 zestawu wskaźników z wartościami bazowymi i docelowymi.

- Nie wszystkie priorytety miały odpowiadające wskaźniki ujęte w strategii, dobrze byłoby pogrupować wskaźniki do celów ale także do priorytetów
- Część wskaźników była nie możliwa do oceny z powodu braku danych lub ich wiarygodności

Uwagi do wyników analizy wskaźników:

- Z powyższej analizy wynika, iż najlepiej zrealizowanym celem jest „Ochrona i wykorzystanie dziedzictwa kulturowego”, który na podstawie wskaźników został zrealizowany w stu procentach. Zwiększający się ruch turystyczny, poprawiająca się estetyka zabytków i samego miasta sprawiły, że ten kierunek staje się wiodący dla rozwoju miasta.
- Pomimo ogromnego rozwoju strefy gospodarczej, nowych inwestycji, rozwoju nowych miejsc pracy, znaczącego spadku bezrobocia cel „Rozwój innowacyjnej gospodarki oraz kapitału” uzyskał bardzo słaby wynik. Wskaźniki w tym segmencie nie do końca są adekwatnie dobrane.
- Cel „Kształtowanie przestrzeni miejskiej ...” również zrealizowany w wysokim stopniu. Warto zaznaczyć tutaj, że stan jakości powietrza uległ poprawie, mimo to nadal występuje przekroczenie szkodliwych związków.
- Cel „Poprawa bezpieczeństwa i nowoczesne usługi publiczne” został oceniony na przeciętnym poziomie. Uwagę przykuwa duża inwestycja zrealizowana w łańcucie – remont Miejskiego Domu Kultury.

Wnioski, rekomendacje wynikające z zebranego materiału statystycznego:

- Niski udział odnawialnych źródeł energii może być dobrym punktem wyjścia do wykorzystani najbliższej okazji związanej z wydatkowaniem pieniędzy z najbliższej perspektywy oraz pakietu kryzysowego. Cel klimatyczny osiągnięcia neutralności klimatycznej będzie ogromnym wyzwaniem.
- Wysoki udział domów jednorodzinnych. Warto przyjrzeć się strukturze domów jednorodzinnych szczególnie zbudowanych przed 2002 rokiem. Wysoki odsetek domów jednorodzinnych wiąże się zwykle ze zwiększeniem zjawiska ubóstwa energetycznego. Ustawa o termomodernizacji i remontach pozwala gminie na uzyskanie wysokich dotacji dla mieszkańców na ocieplenie budynku, a tym samym zmniejszenie emisji zanieczyszczeń. Dodatkowo takie przedsięwzięcie pomoże zmniejszyć liczbę klientów pomocy społecznej, zwiększyć udział energii odnawialnej i zmniejszyć zużycie energii pierwotnej w budynkach.
- Kwestie komunikacyjne. Wysokie obciążenie ruchem trasy 877 powoduje poważne wyzwania społeczne, ekonomiczne i środowiskowe jak opisano powyżej trasa 877 jest w tej chwili priorytetowa pod względem komunikacji miasta. Drugim istotnym wyzwaniem komunikacyjnym są szlaki wschód zachód. Trwający remont trasy 94 powinien przyczynić się do polepszenia płynności ruchu w tym kierunku. Ważnym kierunkiem rozwoju może być stworzenie systemu ścieżek rowerowych, które odciążąby lokalny ruch samochodowy, a także ruch pand lokalny na trasie do Rzeszowa oraz do okolicznych gmin.
- Rozwinięty sektor przemysłowy, warto przeanalizować wzajemne zasoby i potrzeby szczególnie pod względem polityki energetycznej w celu zmitigowania skutków wzrostu cen energii. Rozwiązaniem tego aspektu jest własna produkcja energii ze źródeł odnawialnych, wykorzystanie spółki ciepłowniczej do zapewnienia dostaw energii elektrycznej.
- Bliska odległość Rzeszowa. Poprawienie komunikacji między dwoma miastami może przynieść obopólne korzyści. Dla łańcuta będzie to zwiększenie atrakcyjności osiedlania się na terenie miasta, zaś dla Rzeszowa będzie to zwiększenie liczby korzystających z usług.
- Warto lepiej wykorzystywać potencjał turystyczny. Liczba odwiedzających największą atrakcję turystyczną regionu pozwala na opracowanie nowych produktów turystycznych, nowych usług związanych z obsługą strumieni turystów.

Tabela 21 Ocena realizacji strategii wobec zdefiniowanych wyzwań rozwojowych.

Lp.	Wyzwania rozwojowe Miasta Łańcuta	Ocena przez pryzmat podjętych działań	Czy zrealizowano wyzwanie rozwojowe?
1	Pełne wykorzystanie potencjału kulturalnego, przyrodniczego oraz turystycznego miasta, poprzez prowadzenie i koordynację działań związanych z ochroną i zachowaniem dziedzictwa kulturowego i przyrodniczego, rozwojem turystyki, a także kształtowaniem produktów turystycznych (w tym marki turystycznej Łańcuta) adresowanych do różnych grup odbiorców.	Wyzwanie rozwojowe zostało w pełni zrealizowane. Powstał punkt informacji turystycznej, stale zwiększa się liczba odwiedzających najważniejszą atrakcją miasta. Bardzo istotne będzie w kolejnych latach podnoszenie jakości usług oraz współtworzenie nowych produktów okołoturystycznych.	Stworzenie punktu informacji turystycznej Inwestycje w zieleni miejską, zabytki Nowe szlaki turystyczne Stale zwiększająca się liczba turystów Ocena 100 %
2	Wprowadzenie innowacyjnych i kreatywnych rozwiązań we wszystkich sferach i płaszczyznach działalności Miasta, tj. przestrzennej, gospodarczej i społecznej, w szczególności w zakresie usług publicznych związanych z administracją, oświatą, kulturą i sportem.	Innowacyjne rozwiązania są istotne w obecnej dobie gospodarki. Dla JST jest to szczególnie trudne wyzwanie z uwagi na charakter pracy w samorządzie. Wprowadzanie innowacyjności wiąże się z wysokim ryzykiem, wymaga też działania wbrew procedurom lub ich maksymalnego uelastycznienia. Mimo to udało wdrożyć się w mieście kilka rozwiązań o symptomach innowacji. Przeprowadzono szkolenia z TIK dla nauczycieli, zakupiono nowe tablety i ultrabooki, polepszone stan infrastruktury sportowej i rekreacyjnej. Nie wdrożono rozwiązań typu smart city oraz e-usług związanych z administracją publiczną.	Brak wdrożonych e-usług Brak wdrożonych rozwiązań smart city Poprawa jakości infrastruktury nauczania Szkolenia dla nauczycieli Wdrożono komunikację za pomocą skrzynki e-puap, część spraw możliwa do załatwienia on-line Ocena 85 %

3	<p>Zmniejszenie zjawiska bezrobocia, skutującego wyjazdami młodych i wykształconych mieszkańców z Łańcuta. Realizacja wyzwania obejmować będzie wsparcie lokalnej przedsiębiorczości, rozbudowa nowych terenów inwestycyjnych, a także tworzenie dogodnych warunków do życia mieszkańców.</p>	<p>Zdecydowanie spadło bezrobocie, a także zwiększył średni dochód na mieszkańca w Łańcutcie. Dzięki zaangażowaniu władz miasta, urzędników i pozostałych interesariuszy problem bezrobocia jest coraz mniej istotny. W kolejnych latach istotne będzie podnoszenie jakości miejsc pracy oraz wzrost średniego dochodu przypadającego na mieszkańca.</p>	<p>Znaczący spadek bezrobocia Wzrost średnich dochodów mieszkańców Stworzenie terenów przemysłowych Polepszenie warunków mieszkaniowych Ocena 100%</p>
4	<p>Eliminacja niekorzystnych trendów demograficznych (starzenie społeczeństwa) oraz wspieranie rozwoju demograficznego, poprzez system ułatwień i ulg przeznaczonych dla rodzin wielodzietnych, a także zabezpieczenie socjalne osób, które znalazły się w trudnej sytuacji życiowej.</p>	<p>Pomimo nakładów na nowe żłobki, zwiększenie ilości miejsc pracy oraz hojnych programów rządowych sytuacja demograficzna jest nadal katastrofalna. Problem demograficzny jest istotnym wyzwaniem nie tylko w Polsce ale we wszystkich krajach europejskich. Dla Łańcuta kolejnym wyzwaniem będzie skierowanie, stworzenie atrakcyjnej oferty mieszkalnej dla osób pracujących w Łańcutcie lub osób, które pracują w Rzeszowie.</p>	<p>Inwestycje w nowe żłobki Postępujący spadek ilości ludności w mieście Niski poziom dzietności Mniejszy popyt na usługi pomocy społecznej Ocena 75%</p>
5	<p>Modernizacja oraz poprawa systemu komunikacji w mieście, poprzez ograniczenie ruchu tranzytowego, budowę i przebudowę dróg lokalnych, budowę parkingów i miejsc postojowych, uruchomienie komunikacji miejskiej oraz uporządkowanie transportu publicznego na terenie miasta.</p>	<p>Poprawiono zarządzanie miejscami parkingowymi w mieście, zmodernizowano dworzec PKS, w czasie obowiązywania strategii powstała autostrada A4 przechodząca przez granice miasta oraz obsługujący je węzeł autostradowy. Istotnym wyzwaniem pozostaje udrożnienie przejazdu na kierunku wschód zachód.</p>	<p>zrealizowano inwestycje drogowe poprawiono sposób zarządzania miejscami parkingowymi zmodernizowano dworzec PKS droga wojewódzka 877 nadal istotnym wyzwaniem rozwojowym Ocena 75%</p>

Źródło: Opracowanie własne

SPIS MAP

Mapa 1 Trasa Green Velo na terenie Miasta	12
Mapa 2 Drogi na terenie miasta Łańcut.....	12
Mapa 3 Ruch na drogach w pobliżu Łańcuta	16
Mapa 4 Układ komunikacyjny na terenie Łańcuta.....	17
Mapa 5 Rozkład zamieszkania ludności w okolicach Łańcuta.....	18
Mapa 6 Parkingi w centrum miasta oraz inwestycja na Żardeckiego.....	19
Mapa 7 Rozkład tlenków azotu w województwie Podkarpackim 2017 r.	21
Mapa 8 Rozkład tlenków azotu w województwie Podkarpackim 2013 r.	21
Mapa 9 Rozkład średnioroczny przekroczeń pyłu PM10 – 2017	22
Mapa 10 Rozkład średnioroczny przekroczeń pyłu PM10 - 2013	22
Mapa 11 Rozkład średnioroczny przekroczeń pyłu PM 2,5 - 2013	23
Mapa 12 Rozkład średnioroczny przekroczeń pyłu PM 2,5 - 2017	23
Mapa 13 Rozkład średnioroczny przekroczeń B(a)P - 2017	24
Mapa 14 Rozkład średniorocznych przekroczeń B(a)P - 2013	24
Mapa 15 MPZP w podziale na kierunek zagospodarowania	27
Mapa 16 Zagospodarowanie miasta.....	28
Mapa 17 Rozkład liczby ludności na punkt adresowy.....	32
Mapa 18 Nowe obszary przemysłowe na tle istniejących zakładów	37
Mapa 19 Nowe obszary przemysłowe na tle układu komunikacyjnego.....	38
Mapa 20 Przebieg potoku Mikośka	46

SPIS RYSUNKÓW

Rysunek 1 Zestawienie celów strategicznych oraz kierunków działań	9
Rysunek 2 Szlaki turystyczne Łańcuta na tle regionu.....	11

SPIS TABEL

Tabela 1 Liczba wybudowanych lub zmodernizowanych obiektów turystycznych i rekreacyjnych.....	10
Tabela 2 Tabela wskaźników.....	15
Tabela 3 Długość dróg na terenie Miasta Łańcut.....	19
Tabela 4 Podsumowanie stanu jakości powietrza.	25
Tabela 5 Produkcja Energii z OZE w budynkach użyteczności publicznej	26
Tabela 6 Kierunki zagospodarowania przestrzennego	26
Tabela 7 Klasyfikacja szczegółowa powierzchni mieszkalnej.....	27
Tabela 8 Ilość przyłączy kanalizacyjnych i wodociągowych	30
Tabela 9 Rozwój infrastruktury wodno-kanalizacyjnej 2014-2019.....	30
Tabela 10 Stan mieszkaniowego zasobu miasta Łańcuta	31
Tabela 11 Stan techniczny zasobu mieszkaniowego	31
Tabela 12 Zestawienie wskaźników	34
Tabela 13 Działalność gospodarcza, nowa vs wyrejestrowana	36
Tabela 14 Liczba bezrobotnych i pracujących.....	36
Tabela 15 Zestawienie wskaźników	40

Tabela 16 Wyniki egzaminów gimnazjalnych	42
Tabela 17 Wyniki egzaminu ośmioklasisty.....	42
Tabela 18 Wyniki egzaminów szóstoklasisty	43
Tabela 19 Liczba dzieci w stosunku do liczby miejsc w żłobkach.....	44
Tabela 20 Zestawienie wskaźników	48
Tabela 21 Ocena realizacji strategii wobec zdefiniowanych wyzwań rozwojowych.	51

SPIS WYKRESÓW

Wykres 1 Imprezy kulturalne w Łąncucie i ich uczestnicy	10
Wykres 2 Ruch turystyczny na terenie Łąncuta.....	13
Wykres 3 Ludność korzystająca z infrastruktury technicznej [%]	29
Wykres 4 Długość sieci wodociągowej i kanalizacyjnej	29
Wykres 5 Nowe przedsiębiorstwa	35
Wykres 6 Liczba uczniów na terenie miasta Łąncuta.....	41
Wykres 7 Średnie wyniki egzaminu w poszczególnych latach	43
Wykres 8 Wskaźniki pomocy społecznej.....	44
Wykres 9 Wydatki na pomoc społeczną na tle beneficjentów	45
Wykres 10 Ocena wskaźnikowa Strategii Rozwoju Miasta Łąncuta na lata 2015-2020	49

PRZEWODNICZĄCY RADY
M. Rzeszotko
Mirosław Rzeszotko