



*Wójt Gminy
Iłowo – Osada*

13 – 240 Iłowo – Osada woj. warmińsko - mazurskie

Informacja
o stanie realizacji zadań oświatowych
Gminy Iłowo – Osada
za rok szkolny 2018/2019

Iłowo-Osada, październik 2019 r.

Ustawa – Prawo Oświatowe nakłada na Wójta obowiązek corocznego informowania Radę Gminy o stanie realizacji zadań oświatowych. Organ wykonawczy jednostki samorządu terytorialnego w terminie do dnia 31 października każdego roku przedstawia organowi stanowiącemu jednostki samorządu terytorialnego informację o stanie realizacji zadań oświatowych tej jednostki za poprzedni rok szkolny, w tym o wynikach:

1. egzaminu ósmoklasisty, egzaminu gimnazjalnego w latach 2018/2019 egzaminu maturalnego i egzaminu potwierdzającego kwalifikacje w zawodzie, z uwzględnieniem działań podejmowanych przez szkoły nakierowanych na kształcenie uczniów za specjalnymi potrzebami edukacyjnymi, w szkołach tych typów, których prowadzenie należy do zadań własnych jednostki samorządu terytorialnego;
2. nadzoru pedagogicznego sprawowanego przez kuratora oświaty lub właściwego ministra w szkołach i placówkach tych typów i rodzajów, których prowadzenie należy do zadań własnych jednostki samorządu terytorialnego.

Sprawozdanie obejmuje informacje, które wynikają z zakresu zadań organu prowadzącego, określonych w art. 10 ust. 1 prawa oświatowego, który stanowi:

Organ prowadzący szkołę lub placówkę odpowiada za jej działalność. Do zadań organu prowadzącego szkołę lub placówkę należy w szczególności:

1. Zapewnienie warunków działania szkoły lub placówki, w tym bezpiecznych i higienicznych warunków nauki, wychowania i opieki;
2. Zapewnienie warunków umożliwiających stosowanie specjalnej organizacji nauki i metod pracy dla dzieci i młodzieży objętych kształceniem specjalnym;
3. Wykonanie remontów obiektów szkolnych oraz zadań inwestycyjnych w tym zakresie;
4. Zapewnienie obsługi administracyjnej, w tym prawnej, obsługi finansowej, w tym zakresie wykonywania czynności, o których mowa w art. 4 ust. 3 pkt. 2 – 6 ustawy z dnia 29 września 1994 r. o rachunkowości (Dz. U. z 2018 r. poz. 395, 398 i 650) i obsługi organizacyjnej szkoły lub placówki;
5. Wyposażenie szkoły lub placówki w pomoce dydaktyczne i sprzęt niezbędny do pełnej realizacji programów nauczania, programów wychowawczo – profilaktycznych, przeprowadzenia egzaminów oraz wykonania innych zadań statutowych;

6. Wykonanie czynności w sprawach z zakresu prawa pracy w stosunku do dyrektora szkoły lub placówki.

Zadania organu prowadzącego określono również w ustawie o samorządzie gminnym z dnia 8 marca 1990 r. (Dz. U. z 2018 r. poz. 994) oraz ustawie z dnia 26 stycznia 1982 r. Karta Nauczyciela (Dz. U. z 2018 r. poz. 967) oraz w aktach wykonawczych do wspomnianych ustaw.

Ustawa o systemie oświaty i prawo oświatowe nakłada na organy prowadzące oprócz ww. szereg innych zadań tj.:

1. Dofinansowanie kosztów kształcenia młodocianych pracowników;
2. Dowóz uczniów do szkół, a w przypadku uczniów niepełnosprawnych do szkół i placówek specjalistycznych;
3. Zapewnienie uczniom pomocy materialnej – realizacja programów rządowych tj. wyprawka szkolna i stypendia socjalne, dotacja na wyposażenie szkół w podręczniki, materiały edukacyjne i materiały ćwiczeniowe;
4. Dofinansowanie doskonalenia zawodowego nauczycieli;
5. Przyznawanie świadczeń zdrowotnych dla nauczycieli.

W raporcie z realizacji zadań oświatowych w roku szkolnym 2018/2019 opisano sieć szkolną, organizację, sytuację kadrową oraz inne ważne aspekty pracy szkoły i organizacji oświaty.

Do sporządzenia informacji wykorzystano dane:

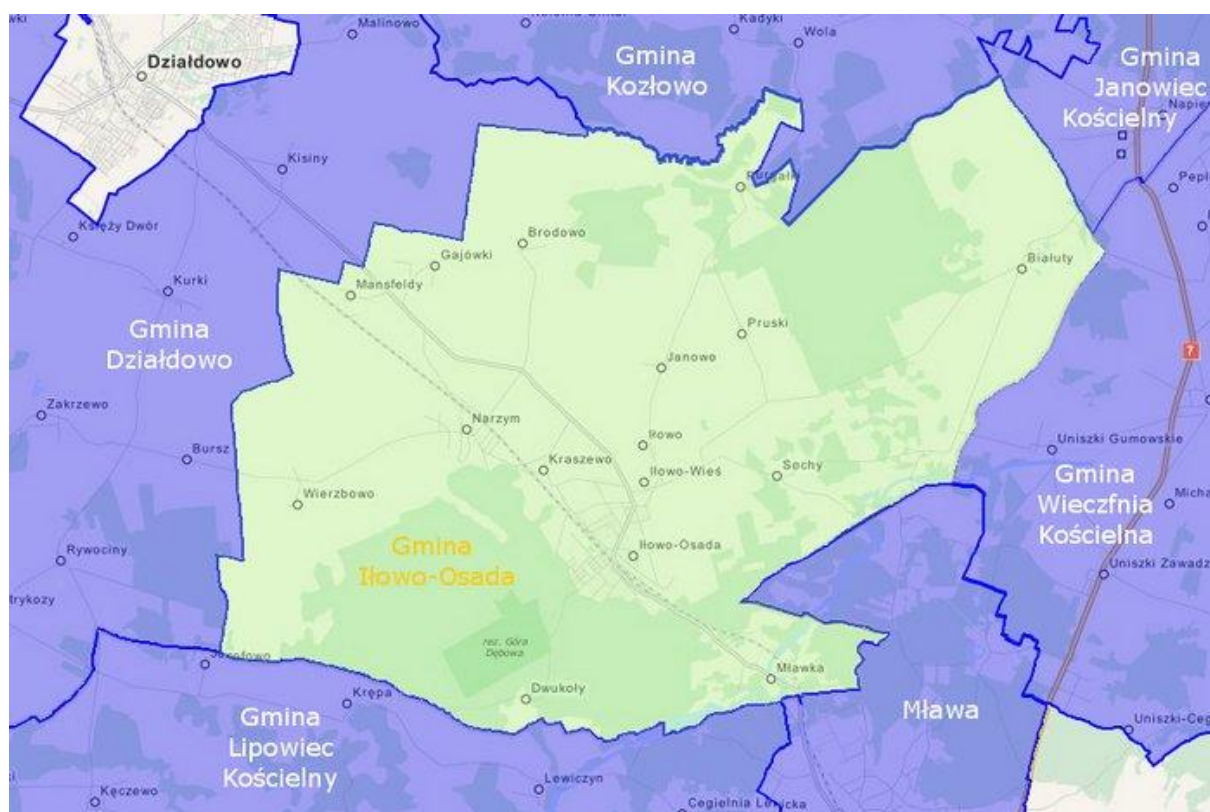
1. Zawarte w systemie informacji oświatowej (SIO),
2. Opracowane przez dyrektorów poszczególnych placówek,
3. Wyniki egzaminów zewnętrznych – opracowane przez szkoły,
4. Referatu Organizacji, Edukacji, Zdrowia, Kultury i Sportu Urzędu Gminy w Iłowie-Osada,
5. Z ewidencji ludności Urzędu Gminy Iłowo-Osada,
6. Z Referatu Finansowego Urzędu Gminy Iłowo-Osada.

ROZDZIAŁ I

CHARAKTERYSTYKA GMINY IŁOWO-OSADA

1. Położenie

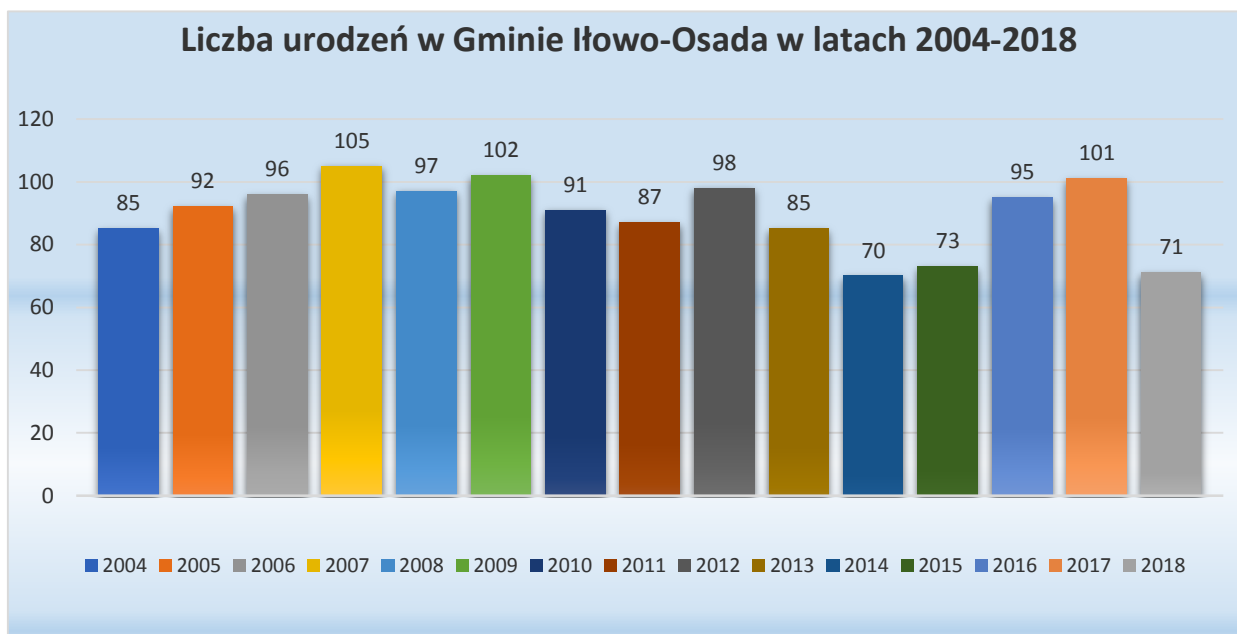
Gmina Iłowo-Osada jest gminą wiejską położoną w południowej części województwa warmińsko-mazurskiego, w powiecie działdowskim. Bezpośrednio graniczy z gminami Warmii i Mazur: Działdowem (gminą powiatu działdowskiego), Kozłowem i Janowcem Kościelnym (gminami powiatu nidzickiego) oraz Mazowsza: Mławą, Wiecznią Kościelną i Lipowcem Kościelnym (gminami powiatu mławskiego).



Obecnie gmina Iłowo-Osada zajmuje powierzchnię 10 377 ha, co stanowi 0,03% powierzchni kraju, 0,43% powierzchni województwa warmińsko-mazurskiego i 10,88% powierzchni powiatu działdowskiego. Administracyjnie obejmuje 15 Sołectw: Białuty, Brodowo, Dźwierznia, Gajówki, Iłowo-Osada, Iłowo-Wieś, Janowo, Kraszewo, Mansfeldy, Mławka, Narzym, Pruski, Purgałki, Sochy, Wierzbowo, stanowiących jednostki pomocnicze gminy. Głównym ośrodkiem gminnym i siedzibą władz samorządowych jest wieś Iłowo-Osada, położona w południowej części Gminy. Przez gminę przebiega droga wojewódzka nr 544 łącząca Brodnicę z Ostrołęką. Do każdej miejscowości w gminie można dojechać drogą o nawierzchni bitumicznej. Miejscowości Iłowo-Osada i Narzym położone są przy szlaku kolejowym Warszawa – Działdowo - Gdańsk.

2. Ludność

W 2018 roku Gmina Łowo-Osada liczyła 7 190 mieszkańców zameldowanych na pobyt stały. W roku ubiegłym w naszej gminie odnotowano 97 zgonów oraz 71 urodzeń.



Źródło: opracowanie własne na podstawie informacji z Ewidencji Ludności, stan na dzień 30 stycznia 2018 r.

Wykres przedstawia liczbę dzieci urodzonych w latach 2004-2018 i zameldowanych na terenie Gminy Łowo-Osada.

Rok 2014 i 2018 wskazuje najniższą liczbę urodzeń dzieci w okresie 15 lat.

3. Tabela urodzeń – podział na granice obwodu szkoły

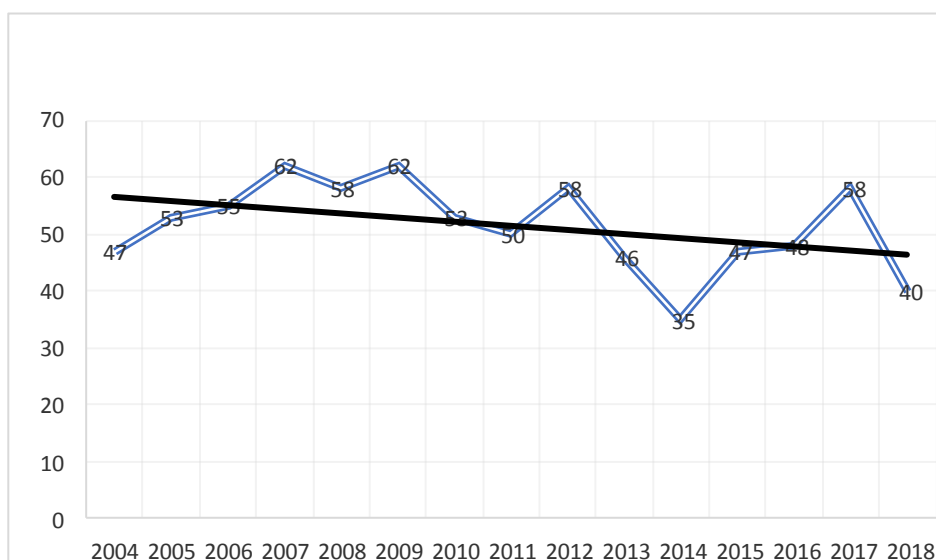
Wykaz dzieci wg roczników zameldowanych w Gminie Łowo-Osada w obwodzie **-Szkoły Podstawowej w Białutach** stan na **7.02.2019**

	2018	2017	2016	2015	2014	2013	2012	2011	2010	2009	2008	2007	2006	2005
Białuty	5	10	6	7	6	9	8	8	6	5	11	12	10	11

Wykaz dzieci wg roczników urodzonych w Gminie Iłowo-Osada
w obwodzie **Szkoły Podstawowej w Iłowie-Osadle** (stan na 7.02.2019 r.)

Miejscowość Rok urodzenia	Chorab	Dwukoły	Dzwierznia	Janowo	Iłowo-Osada	Iłowo-Wieś	Mławka	Pruski	Purgałki	Sochy	Szczepka	Brodowo	Razem	klasa w r. szk. 2018/ 2019
2018	0		2		27	7	1	2	0	0	0	1	40	
2017	0	1	1		33	12	3	1	1	1		5	58	
2016	0		0		33	3	2	2	2	1		5	48	
2015	0		3	1	28	9	1	1	1	1		2	47	
2014	0		1		24	4	2	0	0	0		4	35	
2013	0	1	2		25	4	0	5	2	2		5	46	
2012	0		1		33	12	3	2	2	2		3	58	
2011	0		1	2	38	2	1	2	2	1		1	50	I
2010	0		1	1	37	8	1	2	0	0		3	53	II
2009	0		1	1	45	5	1	5	0	0		4	62	III
2008	0		1	1	37	4	2	4	2	0		7	58	IV
2007	0		1		41	8	2	3	1	1		5	62	V
2006	0		1		38	5	3	2	3	0		3	55	VI
2005	0		1		38	10	1	2	0	0		1	53	VII
2004	0		1		30	3	1	4	1	0		7	47	VIII

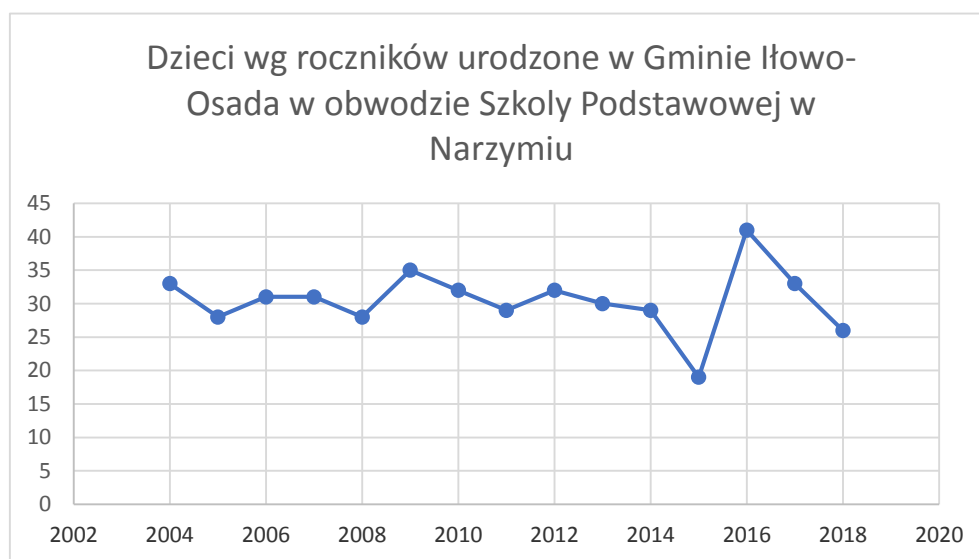
Na podst. danych z Referatu Ewidencji Ludności UG Iłowo-Osada



Wykaz dzieci wg roczników zameldowanych w Gminie Iłowo-Osada w obwodzie **Szkoły Podstawowej w Narzymiu** (stan na 7.02.2019 r.)

Miejscowość Rok urodzenia	Brodowo	Gajówki	Kraszewo	Mansfeldy	Narzym	Wierzbowo	Razem
2018	1	0	4	1	15	5	26
2017	5	1	2	1	18	6	33
2016	5	0	3	0	27	6	41
2015	2	1	0	1	10	5	19
2014	4	2	1	1	19	2	29
2013	5	1	3	0	15	6	30
2012	3	0	1	2	20	6	32
2011	1	2	1	0	22	3	29
2010	3	0	0	0	25	4	32
2009	4	2	2	0	23	4	35
2008	7	1	2	0	14	4	28
2007	5	0	4	1	16	5	31
2006	3	2	0	1	24	1	31
2005	1	2	2	0	21	2	28
2004	7	1	2	1	18	4	33

Na podst. danych z Referatu Ewidencji Ludności UG Iłowo-Osada



Sieć szkolna

1. Jednostki systemu oświaty prowadzone przez Gminę Iłowo-Osada.

Gmina Iłowo-Osada w roku szkolnym 2018/2019 była organem prowadzącym dla następujących placówek oświatowych:

- 1) funkcjonujących w strukturze Zespołu Szkół Nr 1 im. M. Kopernika w Iłowie-Osadle:
 - Przedszkola w Iłowie-Osadle, w tym Punktu Przedszkolnego w Białutach,
 - Szkoły Podstawowej im. M. Kopernika w Iłowie-Osadle,
 - Publicznego Gimnazjum w Iłowie-Osadle,
- 2) funkcjonujących w strukturze Zespołu Szkół Nr 2 im. Jana Pawła II w Narzymbiu:
 - Przedszkola w Narzymbiu,
 - Szkoły Podstawowej im. K. Małka w Narzymbiu,
 - Publicznego Gimnazjum w Narzymbiu.

Gimnazja wchodzące w skład Zespołów Szkół w wyniku dostosowania sieci szkół podstawowych i gimnazjów do nowego ustroju szkolnego nie będą podlegały procesowi przekształcenia ani włączenia. Organ stanowiący Gmina Iłowo-Osada w terminie do dnia 30 listopada 2019 r. w drodze uchwały stwierdzi zakończenie działalności gimnazjów, stosownie do dyspozycji art. 127 ust. 2 ustawy z dnia 14 grudnia 2016 r. Przepisy wprowadzające ustawę - Prawo oświatowe (Dz. U. z 2018 r. poz. 996 ze zmianami).

Sieć publicznych szkół podstawowych i gimnazjów jest zorganizowana w sposób umożliwiający wszystkim dzieciom zamieszkałym na terenie Gminy Iłowo-Osada, spełnianie obowiązku szkolnego.– zgodnie z art. 32 ustawy prawo oświatowe.

Uczniowie niepełnosprawni z terenu Gminy Iłowo-Osada realizujący obowiązek szkolny oraz obowiązek nauki mają zapewniony transport oraz opiekę podczas przewozu do Ośrodka Rehabilitacyjno - Edukacyjno -Wychowawczego w Działdowie oraz Specjalnego Ośrodka Szkolno - Wychowawczego w Mławie.

2. Jednostki systemu oświaty na terenie Gminy Iłowo-Osada prowadzone przez inne podmioty.

Na terenie Gminy Iłowo-Osada w roku szkolnym 2018/2019 funkcjonowały placówki oświatowe prowadzone przez inne, aniżeli gmina, podmioty. Były to:

- 1) Przedszkole Imieniem Św. Józefa – Punkt Przedszkolny w Iłowie-Osadle, dla którego organem prowadzącym jest Zgromadzenie Sióstr Św. Józefa Prowincja Wrocławska we Wrocławiu. Punkt przedszkolny jest placówką niepubliczną. W roku szkolnym 2018/2019 do placówki uczęszczało 25 dzieci w wieku od 3 do 6 lat.
- 2) Zespół Szkół Zawodowych im. Ks. E. Domańskiego w Iłowie-Osadle, dla którego organem prowadzącym jest Powiat Działdowski.

3) Szkoła Podstawowa w Białutach prowadzona przez Stowarzyszenie Społeczno - Oświatowe „Żaczek”.

3. Sieć publicznych szkół podstawowych prowadzonych przez Gminę Iłowo-Osada oraz granice obwodów publicznych szkół podstawowych prowadzonych przez Gminę Iłowo-Osada, a także inne organy w okresie 1 września 2017 r. do 31 sierpnia 2019 r.

Lp.	Nazwa szkoły	Adres siedziby szkoły	granice obwodu szkoły
1.	Szkoła Podstawowa w Białutach	Białuty 1 13-240 Iłowo-Osada	Miejscowość: Białuty, Białuty-Kolonia.
2.	Szkoła Podstawowa im. Mikołaja Kopernika w Iłowie-Osadzie	Iłowo-Osada, ul. Wyzwolenia 11 13-240 Iłowo-Osada	Miejscowości: Chorab, Dwukoły, Dźwierznia, Janowo, Iłowo-Osada, Iłowo-Wieś, Mławka, Pruski, Purgałki, Sochy, Szczepka.
3.	Szkoła Podstawowa im. Karola Małła w Narzymiu	Narzym, ul. Kościelna 14 13-240 Iłowo-Osada	Miejscowości: Brodowo, Gajówki, Kraszewo, Mansfeldy, Narzym, Wierzbowo.

Sieć prowadzonych przez Gminę Iłowo-Osada publicznych gimnazjów oraz granice obwodów publicznych gimnazjów na okres od dnia 1 września 2017 r. do dnia 31 sierpnia 2019 r.

Lp.	Nazwa szkoły	Adres siedziby szkoły	Granice obwodu szkoły na
			rok szkolny 2018/2019
1.	Publiczne Gimnazjum w Iłowie-Osadzie	Iłowo-Osada, ul. Wyzwolenia 11 13-240 Iłowo-Osada	Miejscowości: Białuty, Białuty-Kolonia, Chorab, Dwukoły, Dźwierznia, Janowo, Iłowo-Osada, Iłowo-Wieś, Mławka, Pruski, Purgałki, Sochy, Szczepka.
2.	Publiczne Gimnazjum w Narzymiu	Narzym, ul. Kościelna 14 13-240 Iłowo-Osada	Miejscowości: Brodowo, Gajówki, Kraszewo, Mansfeldy, Narzym, Wierzbowo.

BAZA OŚWIATOWA I SPORTOWA

Poniższa tabela przedstawia pomieszczenia znajdujące się w poszczególnych placówkach oświatowych

Pomieszczenia w roku szkolnym 2018/2019 wg stanu na 2019-08-08								
Wyszczególnienie	ZESPÓŁ SZKÓŁ NR 1 IM. MIKOŁAJA KOPERNIKA W IŁOWIE - OSADZIE		ZESPÓŁ SZKÓŁ NR 2 IM. JANA PAWŁA II W NARZYMIU		SZKOŁA PODSTAWOWA W BIAŁUTACH		PRZEDSZKOLE IMIENIEM ŚWIĘTEGO JÓZEFA W IŁOWIE - OSADZIE	
	liczba	powierzchnia	liczba	powierzchnia	liczba	powierzchnia	liczba	powierzchnia
<i>Sala lekcyjna -</i>	28	1 063,54	17	844,71	4	156,00	1	29,40
<i>Pracownia szkolna</i>	1	36,49	1	49,16	1	21,00		
<i>Biblioteka -</i>	1	52,38	2	57,37	0	0	0	0
<i>Świetlica</i>	1	42,65	1	42,10	0	0	0	0
<i>Pomieszczenia do prowadzenia zajęć wychowania fizycznego</i>	2	426,80	1	1 008,00	0	0	0	0
<i>Kuchnia i stołówka - liczba</i>	3	259,81	2	148,25	0	0	2	29,1
<i>Pomieszczenie wielofunkcyjne</i>		0	1	12,9	2	43	0	0
<i>Gabinet</i>	4	59,41	1	12,90	0	0	0	0
<i>Pozostałe pomieszczenia</i>	69	1 204,47	17	443,43	0	0	4	63,68

Na podst. Raportu SIO2 -stan na 30.09.2018 r.

Baza sportowa szkół prowadzonych przez Gminę Iłowo-Osada obejmuje 3 sale gimnastyczne w pełni wyposażone w sprzęt sportowy do prowadzenia zajęć wychowania fizycznego.

Szkoły posiadają pracownie komputerowe, które są wyposażone w sprzęt multimedialny w tym: komputery, tablice multimedialne, rzutniki i inne niezbędne do prowadzenia zajęć z uczniami.

Przeznaczenie komputerów i dostęp do Internetu wg stanu na dzień 31.12.2018 r. przedstawia poniższa tabela.

Nazwa szkoły / placówki	ZESPÓŁ SZKÓŁ NR 1 IM. MIKOŁAJA KOPERNIKA W IŁOWIE - OSADZIE	ZESPÓŁ SZKÓŁ NR 2 IM. JANA PAWŁA II W NARZYMIU	SZKOŁA PODSTAWOWA W BIAŁUTACH
Wykorzystywane do celów dydaktycznych - ogółem	42	44	20
Wykorzystywane do celów dydaktycznych - z dostępem do internetu	42	44	18
Wykorzystywane do celów dydaktycznych - przenośne	10	25	17
z tego - w bibliotece szkolnej - ogółem	3	5	1

z tego - w bibliotece szkolnej - z dostępem do internetu	3	5	0
z tego - dostępne dla uczniów - ogółem	30	25	12
z tego - dostępne dla uczniów - z dostępem do internetu	30	25	12
z tego - dostępne dla uczniów - przenośne	0	12	12
Pozostałe komputery w szkole - ogółem	5	8	8
Pozostałe komputery w szkole - z dostępem do internetu	5	8	6
Pozostałe komputery w szkole - przenośne	3	5	5

Uczniowie w roku szkolnym 2018/2019 według oddziałów

Zespół Szkół Nr 1 im. Mikołaja Kopernika w Iłowie-Osadzie				Zespół Szkół Nr 2 im. Jana Pawła II w Narzymiu		
Klasa	Liczba oddziałów	Liczba uczniów	Liczba uczniów posiadających orzeczenie o potrzebie kształcenia specjalnego	Liczba oddziałów	Liczba uczniów	Liczba uczniów posiadających orzeczenie o potrzebie kształcenia specjalnego
I	3	52	0	1	21	0
II	2	33	0	1	22	0
II integracyjna	1	16	4			
III	1	12	0	1	8	0
IV	3	50	0	2	31	0
IV integracyjna	1	16	5			
V	3	65	0	1	17	0
V integracyjna	1	18	3			
V sportowa (piłka ręczna)				1	21	
VI	1	22	0	2	32	5
VI Integracyjna	1	19	3			
VII	2	46	2	1	13	0
VIII	2	32	0	2	35	0
VIII Integracyjna	1	19	4			
Ogółem	22	400	21	13	179	5

Oprac. własne na podst. SIO stan na 30.09.2018 r.

W roku szkolnym 2018/2019 w Szkole Podstawowej im. M. Kopernika w Iłowie-Osadzie funkcjonowało 17 oddziałów ogólnodostępnych, do których uczęszczało 312 uczniów oraz 5 oddziałów integracyjnych z 88 uczniami, tj.:

- klas I – 3 oddziały ogólnodostępne - 52 uczniów,
 - klas II – 2 oddziały ogólnodostępne -33 uczniów, 1 oddział integracyjny - 16 uczniów
 - klas III – 1 oddział ogólnodostępny - 12 uczniów,
 - klas IV – 3 oddziały ogólnodostępne - 50 uczniów, 1 oddział integracyjny - 15 uczniów,
 - klas V – 3 oddziały ogólnodostępne - 65 uczniów, 1 oddział integracyjny - 18 uczniów,
 - klas VI –1 oddział ogólnodostępny - 22 uczniów, 1 oddział integracyjny - 19 uczniów,
 - klas VII - 2 oddziały ogólnodostępne – 46 uczniów, 1 oddział integracyjny - 19 uczniów,
 - klas VIII - 2 oddziały ogólnodostępne – 32 uczniów, 1 oddział integracyjny - 19 uczniów
- Średnia liczba uczniów w oddziale ogólnodostępnym wynosi 18,35.

W Szkole Podstawowej im. Karola Małka w Narzymiu funkcjonowało 12 oddziałów ogólnodostępnych z 158 uczniami oraz 1 oddział sportowy z 21 uczniami. Średnia liczba uczniów w oddziale ogólnodostępnym wynosi 13,17.

Gimnazja

Rok szkolny 2018/2019 jest ostatnim rokiem funkcjonowania gimnazjów.

W Gimnazjum w Iłowie-Osadzie były 2 oddziały klasy III z 44 uczniami, zaś w Gimnazjum w Narzymiu istniał 1 oddział z liczbą 21 uczniów.

Nauczanie języka obcego jako obowiązkowego

Klasa	Szkoła Podstawowa im. Mikołaja Kopernika w Iłowie-Osadzie		Szkoła Podstawowa im. Karola Małka w Narzymiu	
	Język			
	angielski	niemiecki	angielski	niemiecki
I	52	0	21	0
II	49	0	22	0
III	12	0	8	0
IV	66	0	31	0
V	83	0	38	0
VI	41	0	32	0
VII	46	46	13	13
VIII	51	47	35	35
Razem	400	93	200	48

Oprac. własne na podst. SIO.30.09.2018 r.

W Szkole Podstawowej im. Mikołaja Kopernika w Iłowie-Osadzie 307 uczniów uczyło się jednego języka obcego, a 93 uczyło się dwóch języków obcych, zaś w Szkole Podstawowej im. Karola Małka w Narzymiu jednego języka obcego uczyło się 152 uczniów i 48 uczniów uczyło się dwóch języków obcych.

Zajęcia pozalekcyjne

Uczniowie mają możliwość korzystania z zajęć pozalekcyjnych zorganizowanych w szkole. Rodzaje zajęć i zainteresowania uczniów przedstawia poniższa tabela:

Rodzaj zajęć	Szkoła Podstawowa im. Mikołaja Kopernika w Iłowie-Osadle		Szkoła Podstawowa im. Karola Małłka w Narzymbiu	
	Liczba uczniów	Liczba kół	Liczba uczniów	Liczba kół
informatyczne	9	1	0	0
przedmiotowe	50	6	32	3
artystyczne	15	1	26	2
sportowe	42	3	75	2
inne	51	5	0	0
Ogółem	167	16	133	7

Uczniowie ze szkół prowadzonych przez Gminę Iłowo-Osada biorą udział w różnorodnych programach

„Akademia Kreatywnego Przedszkolaka w Narzymbiu i Iłowie-Osadle” to nazwy projektów, na które uzyskaliśmy dofinansowanie z Europejskiego Funduszu Społecznego w ramach RPO Warmia i Mazury na lata 2014-2018. Wartość tych przedsięwzięć finansowana była w 100% z funduszy Unii Europejskiej. Projekty realizowane są od 1 września 2018 r. przez 24 miesiące. Mają pomóc dzieciom w nauce języków obcych oraz zdobywaniu kompetencji społecznych, przyczynić się do rozwoju: pomysłowości, przedsiębiorczości i kreatywności. W ramach przedsięwzięcia odbywają się zajęcia dodatkowe dla dzieci w wieku przedszkolnym oraz szkolenia, kursy dla kadry nauczycielskiej przedszkola, a także zakupiono najnowocześniejsze pomoce dydaktyczne, m.in. sprzęt multimedialny, uatrakcyjniający proces edukacji przedszkolnej. Projekt umożliwił wyposażenie przedszkoli, między innymi w: zestawy zręcznościowe, ścieżkę sensoryczną, ksylofon, bęben bongo, chusty animacyjne, pompony, zestawy odkrywcy, zestawy małego chemika, magnetyczne elementy, oko pająka, zestawy kreatywne, zestawy do ozdabiania odzieży, maszynę BigShot, dzwonki/cymbałki, dywaniki do nauki angielskiego, angielskie słówka, magiczny długopis, zestaw kostiumów, parawan dziecięcy, zestaw plastyczny, laptopy, rzutniki multimedialne i szafy.

Przedszkolaki biorą udział w warsztatach z robotyki tzw. „RoboKids”, spotkaniu muzycznym oraz wycieczkach edukacyjnych do muzeów i kina. Zajęcia realizowane w ramach Klubu Małego Muzyka, Klubu Sprawnego Przedszkolaka, Klubu Małego Odkrywcy, Klubu Kreatywnego Malucha oraz poprzez gry i zabawy po angielsku. Nauczyciele uczestniczą w szkoleniach tematycznych pn. „Kodowanie w przedszkolu, czyli jak uczyć dzieci podstaw programowania”, „Jak bawić się z maluchami muzyką, tańcem i ruchem”, „Gry rozwijające zdolności matematyczne i ogólną sprawność intelektualną dzieci przedszkolnych”, „Mechanika i elektryczność w przedszkolu”.

Program powszechnej nauki pływania „Umiem pływać” zaadresowany do uczniów szkół podstawowych z klas I – III w całej Polsce. Zakładał systematyczny i powszechny udział dzieci w pozalekcyjnych i pozaszkolnych zajęciach sportowych z zakresu nauki pływania.

Erasmus+ to program Unii Europejskiej w dziedzinie edukacji, szkoleń, młodzieży i sportu.

Projekty współpracy szkół polegają na współdziałaniu szkół z różnych krajów nad wspólnym tematem bądź problemem do rozwiązania. Projekty mają wzmacniać potencjał szkół do współpracy międzynarodowej, pozyskiwania wiedzy i umiejętności oraz stawiania czoła nowym wyzwaniom.. Projekty obejmują międzynarodową wymianę grup uczniów i nauczycieli w celu podnoszenia jakości kształcenia oraz promowania takich wspólnych wartości jak wolność, włączenie społeczne, tolerancja i niedyskryminacja.

Zespół Szkół nr 1 w Iłowie Osadzie oraz Zespół Szkół nr 2 w Narzynie przystąpiły do udziału w Ogólnopolskim Projekcie Polskiego Związku Szachowego „Edukacja przez szachy w szkole”. W ramach projektu szkoły otrzymały sprzęt szachowy: 15 kompletów bierok + 15 szachownic + szachownica, programy nauczania i wsparcie metodyczne (przewodnik metodyczny, bezpłatny udział w konferencjach szkoleniowo – metodycznych, doradca metodyczny PZSzach.) oraz podręczniki szachowe dla uczniów.

Trzy gminy z terenu województwa warmińsko-mazurskiego wzięły udział w projekcie Fundacji Europejski Fundusz Rozwoju Wsi Polskiej „Ferie z ekonomią”. Wśród nich znalazła się gmina Iłowo-Osada.

„Ferie z ekonomią” to projekt edukacji ekonomicznej, którego głównym celem było poszerzenie wiedzy ekonomicznej i finansowej, rozbudzenie aspiracji edukacyjnych i zmotywowanie młodego człowieka do rozwoju osobistego i zawodowego.. Projekt „Ferie z ekonomią” stanowi wprowadzenie w tematykę ekonomiczną dla uczniów, którzy po zakończeniu szkoły rozpoczną naukę w szkołach średnich i w podstawie programowej będą mieli zagadnienia z zakresu ekonomii i przedsiębiorczości. Wzięli w nim udział uczniowie klas drugich i trzecich gimnazjum w Iłowie-Osadzie.

Zajęcia w ramach projektu były realizowane w okresie jednego tygodnia ferii zimowych, natomiast ich kontynuację stanowiło przygotowanie pracy projektowej – modelu biznesowego własnej firmy – który uczniowie przygotowali w okresie 2 miesięcy.

Realizowane projekty

Lp.	Nazwa projektu	Okres realizacji	Wydatki poniesione w roku 2018 (w zł)	Dofinansowanie (rok 2018)	Uwagi
1	Akademia kreatywnego przedszkolaka w Iłowie-Osadzie	2018-2020	16 410,50		Zajęcia z robotyki, z j. angielskiego, rytmiki itp. dla uczniów przedszkola
2	Akademia kreatywnego przedszkolaka w Narzynie	2018-2020	17 812,95		Zajęcia z robotyki, nauki j. angielskiego, rytmiki itp. dla uczniów przedszkola

3	Umiem pływać 2018	wrzesień- grudzień 2018 r.	17 722,00	5 316,60 zł	Zajęcia nauki pływania dla uczniów klas I-III
4	Szachy w szkole	2018-2020	-	Plansze do gry w szachy, bierki	Nauka gry w szachy dla uczniów klas III
5	Erasmus+ Nazwa projektu „Challenges for rural schools” Uczniowie z Zespołu Szkół Nr 1 w Iłowie- Osadzie	2018-2020	3 861,06	117 857,00	Wymiana uczniów z trzech krajów: Włoch, Hiszpani i Polski
6	Erasmus+ Nauczyciele z Zespołu Szkół Nr 2 w Narzymbiu	2018-2020	898,52	114 993,00	Wymiana nauczycieli z pięciu krajów: Bułgaria, Włochy, Turcja, Rumunia i Polska
7	Ferie z ekonomią	Styczeń- luty 2018 r.	-	Wynagrodzenie nauczyciela prowadzącego	Zajęcia z ekonomii w Zespole Szkół nr 1 w Iłowie-Osadzie z uczniami gimnazjum

Opracowanie własne

Uczniowie korzystający z zajęć specjalistycznych i innych

W szkołach prowadzonych przez Gminę Iłowo-Osada zorganizowano zajęcia dla uczniów potrzebujących określonej pomocy, którą dostosowano w poszczególnych placówkach stosownie do potrzeb:

Wyszczególnienie		Zespół Szkół Nr 1 im. Mikołaja Kopernika w Iłowie-Osadzie	Zespół Szkół Nr 2 im. Jana Pawła II w Narzymbiu
Rodzaj zajęć		Liczba uczniów	
Rewalidacyjne		22	5
Dydaktyczno-wyrównawcze		44	0
Specjalistyczne	korekcyjno-kompensacyjne	34	26
	logopedyczne	36	9
	socjoterapeutyczne	0	0
	inne o charakterze terapeutycznym	1	0
	rozwijające kompetencje emocjonalno-społeczne	3	0

	specjalistyczne razem	74	35
Związane z wyborem kierunku kształcenia, planowaniem kształcenia i kariery zawod.		97	0
Porady i konsultacje		25	0
Ogółem		262	40

Opracowanie własne na podst. SIO 30.09.2018

Dożywianie

Uczniowie w podległych szkołach mają możliwość spożycia posiłku organizowanego przez szkoły.

Wyszczególnienie	Zespół Szkół Nr 1 w Iłowie-Osadzie			Zespół Szkół Nr 1 w Narzymiu		
	Liczba uczniów korzystających z posiłków					
	Ogółem	pełnopłatnych	refundowanych	Ogółem	pełnopłatnych	refundowanych
Śniadanie	0	0	0	0	0	0
Drugie śniadanie/podwieczerek	0	0	0	0	0	0
Obiad	97	48	49	106	46	60
Niepełny obiad	0	0	0	0	0	0
Kolacja	0	0	0	0	0	0

Opracowanie własne na podst. SIO 30.09.2018

Dowożenie

W związku z odległością miejsca zamieszkania od szkoły uczniowie korzystają z organizowanego przez gminę dowozu.

Dowożenie uczniów

Odległość od szkoły obwodowej	Uczniowie	Zespół Szkół Nr 1 w Iłowie-Osadzie			Zespół Szkół Nr 2 w Narzymiu		
		Uprawnieni do dowożenia	Dowożeni na koszt gminy	posiadający orzeczenie o potrzebie kształcenia specjalnego	Uprawnieni do dowożenia	Dowożeni na koszt gminy	posiadający orzeczenie o potrzebie kształcenia specjalnego
Powyżej 3 i do 5 km	Klas I-IV szk. podstaw.	38	38	1	20	20	0
Od 4 do 5 km	Klas V-VIII szkoły podstaw.	15	15	1	15	15	1
	Gimnazjów	3	3	0	3	3	0
Powyżej 5 i do 10 km	szkół podstaw.	7	7	0	32	32	0
	Gimnazjów	10	10	0	3	3	0

Opracowanie własne na podst. SIO 30.09.2018

Gmina Iłowo-Osada organizuje dowóz/odwóz uczniów:

do Zespołu Szkół Nr 1 w Iłowie-Osadzie, Zespołu Szkół Nr 2 w Narzymiu, Szkoły Podstawowej w Białutach oraz dowóz uczniów niepełnosprawnych korzystających z Ośrodka Rehabilitacyjno-Edukacyjno-Wychowawczego w Działdowie i korzystających ze Specjalnego Ośrodka Szkolno-Wychowawczego im. Janusza Korczaka w Mławie.

Poza tym refunduje rodzicom dzieci niepełnosprawnych zamieszkałych na terenie gminy, poniesione przez nich koszty dowozu dziecka do specjalnego ośrodka lub placówki.

Koszt dowozu uczniów w roku szkolnym 2018-2019 przedstawia poniższa tabela

L.p	Nazwa placówki	Kwota (zł)
1.	ZS nr 1 w Iłowie-Osadzie	47 358,00
2.	ZS nr 2 w Narzymiu	66 885,50
3.	Szkoła Podstawowa Białuty	9 626,00
4	OREW Działdowo SOSW Mława, zwrot dowozu rodzicom	69 346,17
	Razem	193 215,67

Egzamin

Egzamin ósmoklasisty

Egzamin ósmoklasisty obejmuje wiadomości i umiejętności określone w podstawie w odniesieniu do wybranych przedmiotów nauczanych w klasach I–VIII.

Egzamin ósmoklasisty jest egzaminem obowiązkowym, co oznacza, że każdy uczeń musi do niego przystąpić, aby ukończyć szkołę. Nie jest określony minimalny wynik, jaki uczeń powinien uzyskać, dlatego egzaminu ósmoklasisty nie można nie zdać.

Egzamin ósmoklasisty jest przeprowadzany w formie pisemnej.

W egzaminie ósmoklasisty w 2019 roku uczestniczyło 47 uczniów Szkoły Podstawowej im. M. Kopernika w Iłowie-Osadzie, 35 uczniów Szkoły Podstawowej im. Karola Małłka w Narzymiu i 12 uczniów Szkoły Podstawowej w Białutach.

Uczniowie Szkoły Podstawowej im. M. Kopernika w Iłowie-Osadzie osiągnęli średni wynik z języka polskiego 53%, przeciętne odchylenie od średniej wynosi 21 %.

W dziewięciostopniowej skali staninowej stanowi pozycję 3 (niski).

Uczniowie Szkoły Podstawowej im. Karola Małłka w Narzymiu osiągnęli średni wynik z języka polskiego 53%, przeciętne odchylenie od średniej wynosi 17 %.

W dziewięciostopniowej skali staninowej stanowi pozycję 3 (niski).

Uczniowie Szkoły Podstawowej w Białutach osiągnęli średni wynik z języka polskiego 54 %, przeciętne odchylenie od średniej wynosi 17 %. W dziewięciostopniowej skali staninowej stanowi pozycję 3 (niski).

Średni wynik z języka polskiego w skali kraju wyniósł 63%, w skali województwa 58%, w powiecie 57%, w gminie 53 %.

Z matematyki uczniowie Szkoły Podstawowej im. M. Kopernika w Iłowie-Osadle osiągnęli średni wynik 38%, przeciętne odchylenie od średniej wynosi 24 %.

W dziewięciostopniowej skali staninowej stanowi pozycję 4 (niżej średniej).

Uczniowie Szkoły Podstawowej im. Karola Małłka w Narzymiu osiągnęli średni wynik 33%, przeciętne odchylenie od średniej wynosi 23 %. W dziewięciostopniowej skali staninowej stanowi pozycję 3 (niski).

Uczniowie Szkoły Podstawowej w Białutach osiągnęli średni wynik 32 %, przeciętne odchylenie od średniej wynosi 22 %. W dziewięciostopniowej skali staninowej stanowi pozycję 3 (niski).

Średni wynik z matematyki w skali kraju wyniósł 45%, w skali województwa 41%, w powiecie 39%, w gminie 37 %.

Zestawienie wyników egzaminów ósmoklasisty w 2019 r. przedstawiają poniższe tabele.

Egzamin ósmoklasisty 2019 -Wyniki uczniów w powiecie

Wyszczególnienie	Język polski					
				Liczba szkół z wynikiem		
Powiat działdowski	Liczba uczniów	Średnia	Odchylenie standardowe	Niskim	Średnim	wysokim
	681	57%	20%	16	15	0

Na podst. Informacja o wynikach egzaminu ósmoklasisty w powiatach w 2019 r. OKE w Łomży
Egzamin ósmoklasisty 2019. Język polski

Język polski								
Gmina Iłowo-Osada	Liczba uczniów	Średnia	Odchylenie standardowe	Pozycja wyniku szkoły na skali staninowej	Średni wynik w			
					gminie	powiecie	województwie	kraju
SP Iłowo-Osada	47	53%	21%	3	53%	57%	58%	63%
SP Narzym	35	53%	17%	3				
SP Białuty	12	54%	17%	3				

Na podst. Informacja o wynikach egzaminu ósmoklasisty w 2019 r. OKE w Łomży

Tab 3. Egzamin ósmoklasisty 2019 r. Matematyka

Wyszczególnienie	Matematyka					
				Liczba szkół z wynikiem		
Powiat działdowski	Liczba uczniów	Średnia	Odchylenie standardowe	Niskim	Średnim	wysokim
	681	39%	23%	13	15	3

Na podst. Informacja o wynikach egzaminu ósmoklasisty w powiecie 2019 r. OKE w Łomży

Egzamin ósmoklasisty 2019 r. Matematyka

Matematyka								
Gmina Iłowo-Osada	Liczba uczniów	Średnia	Odchylenie standardowe	Pozycja wyniku szkoły na skali staninowej	Średni wynik w			
					gminie	powiecie	województwie	kraju
SP Iłowo-Osada	47	38%	24%	4	35%	39%	41%	45%
SP Narzým	35	33%	23%	3				
SP Białuty	12	32%	22%	3				

Na podst. Informacja o wynikach egzaminu ósmoklasisty w 2019 r. OKE w Łomży

Egzamin gimnazjalny w 2019 roku

Egzamin gimnazjalny sprawdza stopień opanowania umiejętności i wiadomości istotnych dla przedmiotów humanistycznych, matematyczno – przyrodniczych oraz dla języka obcego nowożytnego (nauczanego w szkole jako obowiązkowy).

Egzamin gimnazjalny jest:

- powszechny zdają go wszyscy uczniowie, z wyjątkiem upośledzonych umysłowo w stopniu umiarkowanym i ciężkim,
- obowiązkowy, przystąpienie do niego jest warunkiem ukończenia szkoły (jeżeli ktoś nie przystąpi do egzaminu, będzie musiał powtórzyć ostatnią klasę),
- zewnętrzny pisany w czasie trzech kolejnych dni w macierzystych szkołach, lecz zakodowane prace sprawdzają egzaminatorzy OKE.

W egzaminie gimnazjalnym w 2019 roku uczestniczyło 43 uczniów Gimnazjum w Zespole Szkół nr 1 w Iłowie-Osadle, 20 uczniów Gimnazjum w Zespole Szkół Nr 2w Narzýmiu.

Część humanistyczna - język polski

Uczniowie Gimnazjum w Zespole Szkół nr 1 w Iłowie-Osadle osiągnęli średni wynik z języka polskiego 64%, przeciętne odchylenie od średniej wynosi 16 %.

W dziewięciostopniowej skali staninowej stanowi pozycję 5 (średni).

Uczniowie Gimnazjum w Zespole Szkół Nr 2 w Narzýmiu osiągnęli średni wynik z języka polskiego 50 %, przeciętne odchylenie od średniej wynosi 14 %. W dziewięciostopniowej skali staninowej stanowi pozycję 2 (bardzo niski).

Egzamin gimnazjalny 2019 r. Język polski

Język polski								
Gmina Iłowo-Osada	Liczba uczniów	Średnia	Odchylenie standardowe	Pozycja wyniku szkoły na skali staninowej	Średni wynik w			
					gminie	powiecie	województwie	kraju
Gimnazjum w ZS Nr 1 w Iłowie-Osadle	43	64%	16%	5	60%	59%	60%	63%
Gimnazjum w ZS Nr 2 w Narzýmiu	20	50%	14%	2				

Na podst. Informacja o wynikach egzaminu gimnazjalnego w 2019 r. OKE w Łomży

Część humanistyczna – historia i wiedza o społeczeństwie

Uczniowie Gimnazjum w Zespole Szkół nr 1 w Iłowie-Osadzie osiągnęli średni wynik z historii i wiedzy o społeczeństwie 61%, przeciętne odchylenie od średniej wynosi 19 %. W dziewięciostopniowej skali staninowej stanowi pozycję 6 (wyżej średni).

Uczniowie Gimnazjum w Zespole Szkół Nr 2 w Narzymiu osiągnęli średni wynik z historii i wiedzy o społeczeństwie 49 %, przeciętne odchylenie od średniej wynosi 14 %. W dziewięciostopniowej skali staninowej stanowi pozycję 3 (niski).

Egzamin gimnazjalny 2019 r. historia i wiedza o społeczeństwie

Gmina Iłowo-Osada	Liczba uczniów	Średnia	Odchylenie standardowe	Pozycja wyniku szkoły na skali staninowej	Średni wynik w			
					gminie	powiecie	województwie	kraju
Gimnazjum w ZS Nr 1 w Iłowie-Osadzie	43	61%	19%	6	57%	55%	56%	59%
Gimnazjum w ZS Nr 2 w Narzymiu	20	49%	14%	3				

Na podst. Informacja o wynikach egzaminu gimnazjalnego w 2019 r. OKE w Łomży

Część matematyczno-przyrodnicza – matematyka

Uczniowie Gimnazjum w Zespole Szkół nr 1 w Iłowie-Osadzie osiągnęli średni wynik z matematyki 41%, przeciętne odchylenie od średniej wynosi 25 %.

W dziewięciostopniowej skali staninowej stanowi pozycję 5 (średni).

Uczniowie Gimnazjum w Zespole Szkół Nr 2 w Narzymiu osiągnęli średni wynik z matematyki 31 %, przeciętne odchylenie od średniej wynosi 15 %. W dziewięciostopniowej skali staninowej stanowi pozycję 3 (niski).

Egzamin gimnazjalny 2019 r. Matematyka

Gmina Iłowo-Osada	Liczba uczniów	Średnia	Odchylenie standardowe	Pozycja wyniku szkoły na skali staninowej	Średni wynik w			
					gminie	powiecie	województwie	kraju
Gimnazjum w ZS Nr 1 w Iłowie-Osadzie	43	41%	25%	5	42%	46%	47%	49%
Gimnazjum w ZS Nr 2 w Narzymiu	20	31%	15%	3				

Na podst. Informacja o wynikach egzaminu gimnazjalnego w 2019 r. OKE w Łomży

Część matematyczno-przyrodnicza – matematyka

Uczniowie Gimnazjum w Zespole Szkół nr 1 w Iłowie-Osadzie osiągnęli średni wynik z przedmiotów przyrodniczych 43 %, przeciętne odchylenie od średniej wynosi 19 %. W dziewięciostopniowej skali staninowej stanowi pozycję 4 (niżej średni).

Uczniowie Gimnazjum w Zespole Szkół Nr 2 w Narzymiu osiągnęli średni wynik z przedmiotów przyrodniczych 39 %, przeciętne odchylenie od średniej wynosi 9 %. W dziewięciostopniowej skali staninowej stanowi pozycję 3 (niski).

Egzamin gimnazjalny 2019 r. Przedmioty przyrodnicze

<i>Gmina Iłowo-Osada</i>	Liczba uczniów	Średnia	Odchylenie standardowe	Pozycja wyniku szkoły na skali staninowej	Średni wynik w			
					gminie	powiecie	województwie	kraju
<i>Gimnazjum w ZS Nr 1 w Iłowie-Osadzie</i>	43	43%	19 %	4	42%	46%	47%	49%
<i>Gimnazjum w ZS Nr 2 w Narzymiu</i>	20	39%	9 %	3				

Na podst. Informacja o wynikach egzaminu gimnazjalnego w 2019 r. OKE w Łomży

Egzamin gimnazjalny 2019 -język obcy nowożytny

Język angielski

Uczniowie Gimnazjum w Zespole Szkół nr 1 w Iłowie-Osadzie osiągnęli średni wynik z języka angielskiego na poziomie podstawowym 59 %, przeciętne odchylenie od średniej wynosi 24 %. W dziewięciostopniowej skali staninowej stanowi pozycję 4 (niżej średni).

W Zespole Szkół Nr 2 w Narzymiu do egzaminu z języka angielskiego na poziomie podstawowym przystąpiło 9 uczniów, którzy osiągnęli średni wynik 52 %, przeciętne odchylenie od średniej wynosi 18 %. W dziewięciostopniowej skali staninowej stanowi pozycję 3 (niski).

Egzamin gimnazjalny 2019 r. Język angielski (poziom podstawowy)

<i>Gmina Iłowo-Osada</i>	Liczba uczniów	Średnia	Odchylenie standardowe	Pozycja wyniku szkoły na skali staninowej	Średni wynik w			
					gminie	powiecie	województwie	kraju
<i>Gimnazjum w ZS Nr 1 w Iłowie-Osadzie</i>	43	59%	24 %	4	58%	61%	64%	68%
<i>Gimnazjum w ZS Nr 2 w Narzymiu</i>	9	52%	18 %	3				

Na podst. Informacja o wynikach egzaminu gimnazjalnego w 2019 r. OKE w Łomży

Egzamin gimnazjalny 2019 -język obcy nowożytny Język niemiecki

Do egzaminu z języka niemieckiego na poziomie podstawowym przystąpiło 11 uczniów Gimnazjum w Zespole Szkół Nr 2 w Narzymbiu, którzy osiągnęli średni wynik 35%, przeciętne odchylenie od średniej wynosi 6%. W dziewięciostopniowej skali staninowej stanowi pozycję 3 (niski).

Egzamin gimnazjalny 2019 r. Język niemiecki (poziom podstawowy)

<i>Gmina Howo-Osada</i>	Liczba uczniów	Średnia	Odchylenie standardowe	Pozycja wyniku szkoły na skali staninowej	Średni wynik w			
					gminie	powiecie	województwie	kraju
<i>Gimnazjum w ZS Nr 1 w Howie-Osadle</i>	0	x	x	x	58%	61%	64%	68%
<i>Gimnazjum w ZS Nr 2 w Narzymbiu</i>	9	52%	18 %	3				

Na podst. Informacja o wynikach egzaminu gimnazjalnego w 2019 r. OKE w Łomży

Stan zatrudnienia pracowników w placówkach prowadzonych przez Gminę Howo-Osada przedstawiają poniższe tabele.

Struktura zatrudnienia nauczycieli w Gminie Howie-Osadle wg stopnia awansu zawodowego.

Stopień awansu zawodowego	Zespół Szkół Nr 1 w Howie-Osadle		Zespół Szkół Nr 2 w Narzymbiu	
	Liczba zatrudnionych w osobach	Liczba zatrudnionych w etatach	Liczba zatrudnionych w osobach	Liczba zatrudnionych w etatach
bez stopnia	0	0	0	0
stażysta	0	0	0	0
kontraktowy	5	0	1	1
mianowany	16	15,33	5	5
dplomowany	39	39	27	26,50
OGÓŁEM	60	59,33	33	32,50

Oprac. własne na podstawie SIO stan na 30.09.2018 r.

Zatrudnienie pracowników niepedagogicznych

Wyszczególnienie	Zespół Szkół Nr 1 w Howie-Osadle		Zespół Szkół Nr 2 w Narzymbiu	
	Liczba zatrudnionych w osobach	Liczba zatrudnionych w etatach	Liczba zatrudnionych w osobach	Liczba zatrudnionych w etatach
Pracownicy ekonomiczno-administracyjni	3.0	3	2.0	2
Pracownicy kuchni i stołówki	3.0	3	3.0	3
Pozostali pracownicy obsługi	15.0	14	7.0	7

Oprac. własne na podst. SIO 30.09.2018 r.

Zakres prowadzonych prac remontowych w roku szkolnym 2018/2019

Zespół Szkół Nr 1 im. M. Kopernika w Iłowie – Osadzie:

Malowanie sal lekcyjnych w pomieszczeniach szkoły podstawowej oraz szatni przy sali gimnastycznej, wymiana opraw oświetleniowych w salach lekcyjnych i korytarzach, ułożenie gresu na korytarzu w tzw. łączniku, wymiana drzwi (1 szt.), konserwacja i naprawa połączenia dachowej, malowanie grzejników.

Zespół Szkół Nr 2 im. Jana Pawła II w Narzymiu:

Konserwacja i naprawa połączenia dachowej, wykonanie obudowy grzejników w hali gimnastycznej.

Opieka przedszkolna

W Gminie Iłowo-Osada funkcjonują dwa publiczne przedszkola zorganizowane w Zespole Szkół Nr 2 w Narzymiu oraz w Zespole Szkół Nr 1 im. M. Kopernika w Iłowie – Osadzie, a także oddział przedszkolny w Białutach przyporządkowany Zespołowi Szkół Nr 1 im. M. Kopernika w Iłowie-Osadzie.

Dzieci wg wieku i czasu przebywania w przedszkolu

Rok urodzenia	Zespół Szkół Nr 1 im. M. Kopernika w Iłowie – Osadzie			Zespół Szkół Nr 2 im. Jana Pawła II w Narzymiu		
	Liczba dzieci	przebywające w przedszkolu	przebywające w przedszkolu	Liczba dzieci	przebywające w przedszkolu	przebywające w przedszkolu
	ogółem	do 5 godzin	powyżej 5 godzin	ogółem	do 5 godzin	powyżej 5 godzin
2016	4	0	4	0	0	0
2015	22	0	22	10	10	0
2014	29	29	0	19	19	0
2013	33	0	33	22	22	0
2012	43	11	32	25	25	0
Ogółem	131	40	91	76	76	0

Oprac. własne na podst. SIO 30.09.2018 r

W przedszkolach zorganizowane są oddziały przedszkolne i oddziały klas „0”

Wyszczególnienie	Zespół Szkół Nr 1 im. M. Kopernika w Iłowie – Osadzie		Zespół Szkół Nr 2 w Narzymiu	
Poniżej "0"	3.9	88	3	51
Oddziały "0"	2.1	43	1	25
Ogółem	6	131	4	76

Oprac. własne na podst. SIO 30.09.2018 r

Wszystkie dzieci uczęszczające do podległych przedszkoli uczyły się jako przedmiotu obowiązkowego języka angielskiego.

Oprac. B. Berg