

Wójt Gminy
Łowo-Osada
13-240 Łowo-Osada
woj. warmińsko-mazurskie

.....
pieczęć zamawiającego

Wykonawcy Wszyscy

Z a p r o s z e n i e
do składania ofert dotyczące zamówienia,
którego wartość nie przekracza wyrażonej w złotych równowartości kwoty
określonej w art. 4 pkt 8 ustawy PZP (t.j. Dz. U. z 2016 r. poz. 1020)

I. ZAMAWIAJĄCY:

Gmina Łowo –Osada, 13-240 Łowo –Osada, ul. Wyzwolenia 5, reprezentowana przez Wójta Gminy Łowo-Osada zwraca się z uprzejmą prośbą o przedstawienie swojej oferty na:

II. OPIS PRZEDMIOTU ZAMÓWIENIA:

„Modernizacja pomieszczeń”

Część I

Wykonanie modernizacji pomieszczeń w budynku świetlicy (wykonanie sanitariatu)

Adres obiektu:

13-240 Łowo –Osada; Mansfeldy działka nr 52

W zakresie szczegółowym roboty obejmować będą:

- Wykonanie sanitariatu na podstawie dokumentacji projektowej stanowiącej załącznik nr 1 do postępowania

Informacje dodatkowe:

- malowanie pomieszczeń świetlicy farbą zmywalną - w obrębie wykonanego nowego otworu drzwiowego oraz zamurowanego (obecnie lamperia do wys. 1,5m); szatnia – całe pomieszczenie farba zmywalna (obecnie lamperia do wys. 1,5m); przedsionek, WC całe pomieszczenia farba zmywalna, a do wys. 2m lamperia (obecnie lamperia do wys. 1,5m); pomieszczenie na środki czystości całe pomieszczenie farba zmywalna, a do wys. 2m lamperia (obecnie lamperia do wys. 1,5m) pomieszczenie socjalne farba zmywalna (obecnie lamperia do wys. 1,5m);
- ługowanie, skrobanie
- roboty przygotowawcze oraz gipsowanie i gruntowanie

- rozbiórka podłóg z desek na legarach, wykonanie posadzki betonowej – szatnia, przedsionek, WC oraz pomieszczenie na środki czystości
- wykonanie posadzek z gresu (pom. szatni przedsionka, WC, pomieszczenia na środki czystości)
- wykonanie przeróbek istniejącego listowania, montaż listew łączących różne rodzaje posadzek
- montaż nowych skrzydeł drzwiowych 90/210 – 4 szt.
- wykonanie wentylacji
- zakup i montaż kompletnego wyposażenia WC i pomieszczenia na środki czystości
- wykonanie niezbędnych przeróbek i podejść do instalacji wodociągowej kanalizacyjnej i c.o.
- wykonanie przeróbek zbiornika bezodpływowego na ścieki z kręgów betonowych w zakresie pogłębienia go do głębokości 2m wraz z modernizacją przyłącza i inwentaryzacją geodezyjną po wykonaniu robót (obecny zbiornik bezodpływowy przykryty jest włazem żeliwnym i jego głębokość wynosi ok. 1m
- montaż przepływowego podgrzewacza wody wraz z doprowadzeniem instalacji elektrycznej
- niezbędne przeróbki instalacji elektrycznej

Informacje dodatkowe:

- wys. pomieszczeń 2,50m
- Wykonawca powinien przewidzieć również wykonanie robót przygotowawczych tj. zabezpieczenie istniejących elementów wyposażenia pomieszczeń oraz odstawienie, przestawienie umożliwiające wykonanie przedmiotowych robót
- uprzątnięcie i wywiezienie we własne miejsce składowania elementów rozbiórkowych i wszelkich nieczystości powstałych w toku robót

Część II

Wykonanie modernizacji pomieszczeń w budynku świetlicy (wykonanie sanitariatu)

Adres obiektu:

13-240 Iłowo – Osada; Wierzbowo działka nr 15/1

W zakresie szczegółowym roboty obejmować będą:

- Wykonanie sanitariatu na podstawie dokumentacji projektowej stanowiącej załącznik nr 2 do postępowania

Informacje dodatkowe:

- malowanie pomieszczeń: świetlicy farba zmywalna - w obrębie wykonanego nowego otworu drzwiowego (obecnie lamperia do wys. 1,5m); przedsionek, WC całe pomieszczenia farba zmywalna, a do wys. 2m lamperia (obecnie lamperia do wys. 1,5m); pomieszczenie aneks na środki czystości całe

pomieszczenie farba zmywalna, a do wys. 2m lamperia (obecnie lamperia do wys. 1,5m) pomieszczenie socjalne farba zmywalna (obecnie lamperia do wys. 1,5m);

- ługowanie, skrobanie
- roboty przygotowawcze oraz gipsowanie i gruntowanie
- rozbiórka podłóg z gresu – przedsionek, WC
- wykonanie posadzek z gresu wraz z cokolikiem – przedsionek, WC
- zakup i montaż kompletnego wyposażenia pomieszczeń WC i aneksu na środki czystości
- montaż nowych skrzydeł drzwiowych 90/210 – 2 szt.
- wykonanie wentylacji
- wykonanie przeróbek istniejącego listowania, montaż listew łączących różne rodzaje posadzek
- wykonanie niezbędnych przeróbek i podejść instalacji wodociągowej kanalizacyjnej i c.o.
- wymiana przyłącza kanalizacyjnego od budynku do istniejącego szamba
- montaż przepływowego podgrzewacza wody wraz z doprowadzeniem instalacji elektrycznej

Informacje dodatkowe:

- Wys. pomieszczeń: sala - 2,75m; wiatrołap, kuchnia – 2,55m
- Wykonawca powinien przewidzieć również wykonanie robót przygotowawczych tj. zabezpieczenie istniejących elementów wyposażenia pomieszczeń oraz odstawienie, przestawienie umożliwiające wykonanie przedmiotowych robót
- uprzątnięcie i wywiezienie we własne miejsce składowania elementów rozbiórkowych i wszelkich nieczystości powstałych w toku robót

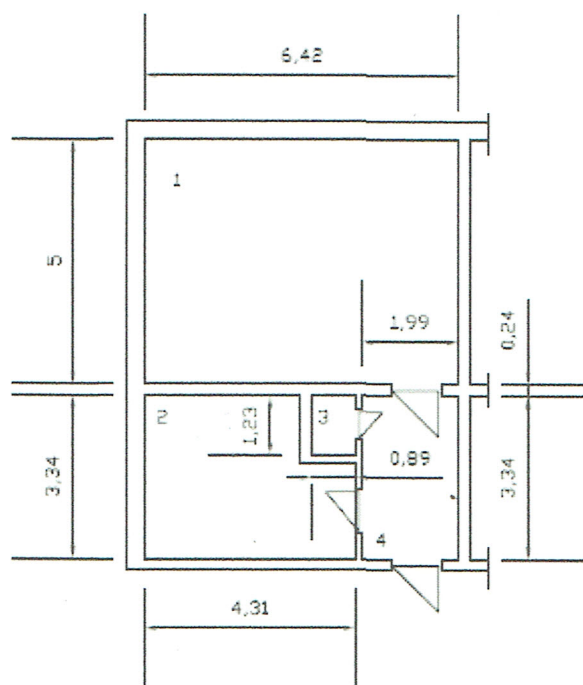
Część III

Wykonanie modernizacji pomieszczeń w budynku OSP Iłowo-Wieś (kuchnia, sanitariat, korytarz)

Pomieszczenie nr 1 okno szer. 1,44 x wys. 1,65m

Pomieszczenie nr 2 okno szer. 1,48 x wys. 1,75m

- Wymiary pomieszczeń objętych robotami wskazuje poniższy rysunek.



Zakres robót:

a) pomieszczenie nr 1

- malowanie pomieszczenia farbą emulsyjną całego pomieszczenia
- malowanie rurek od ogrzewania 15mb
- wymiana skrzydła drzwiowego „90” + szyld + wkładka, malowanie ościeżnicy metalowej
- ługowanie, skrobanie
- roboty przygotowawcze oraz gipsowanie i gruntowanie

b) pomieszczenie nr 2

- malowanie całego pomieszczenia farbą emulsyjną (obecnie lamperia do wys. 1,5m; sufit dodatkowo montaż płyt g/k sufit
- ługowanie, skrobanie
- roboty przygotowawcze oraz gipsowanie i gruntowanie
- demontaż istniejących płytek ściennych – wymiary wys. 1,46 dł. 1,45m
- wykonanie licowania ścian płytkami o wymiarach 2m wysokość długość 3,34m
- rura o średnicy 100 na wys. 2,88m – wymagająca obudowy w kierunku sufitu
- wymiana włącznika 1 szt.
- wymiana gniazda elektrycznego podwójnego 1szt.
- do wymiany drzwi o szer. 0,9m + szyld + wkładka plus malowanie ościeżnicy metalowej
- rurki gazowe – malowanie 6mb
- lampa przeniesienie instalacji ze ściany nad oknem na sufit wraz z zakupem i montażem nowej lampy 1 szt.
- замуrowanie okienka o wym. 1,56x1,1m
- wymiana kratki wentylacyjnej 1 szt.
- wymiana baterii zlewozmywakowej ściennej

- montaż przepływowego podgrzewacza wody wraz z doprowadzeniem instalacji elektrycznej

c) pomieszczenie nr 3

- skucie starej i wykonanie nowej posadzki z gresu oraz licowanie ścian płytkami do wysokości 2m w pomieszczeniu,
- malowanie pomieszczenia wraz z sufitem (sufit dodatkowo montaż płyt g/k sufit) nad wykonanymi robotami okładzinowymi;
- ługowanie, skrobanie
- roboty przygotowawcze oraz gipsowanie i gruntowanie
- wymiana lampy;
- wymiana sedesu wraz z wężykiem na nowy sedes kompakt;
- wymiana umywalki szer. 35cm wraz z baterią (obecnie bateria ścienna)
- wymiana kratki wentylacyjnej
- wymiana drzwi szer. 0,6m plus malowanie ościeżnicy metalowej
- przeróbka rurek wodociagowych i kanalizacyjnych (wkucie bądź obudowa) 3,5mb
- montaż przepływowego podgrzewacza wody wraz z doprowadzeniem instalacji elektrycznej

d) pomieszczenie nr 4

- malowanie pomieszczenia farbą emulsyjną wraz z sufitem (sufit dodatkowo montaż płyt g/k sufit) oraz wykonanie lamperii do wys. 2m (obecnie lamperia do wys. 1,5m)
- ługowanie, skrobanie
- roboty przygotowawcze oraz gipsowanie i gruntowanie
- wymiana włączników podwójnych 2 szt.
- wymiana lampy 1 szt.
- wymiana kratki wentylacyjnych 1 szt.

Informacje dodatkowe dla a; b; c; d:

- w przypadku różnic wysokości montaż listew progowych
- wys. pomieszczeń: pomieszczenie nr 1 – 3,15 m; pomieszczenie nr 2 - 3,23m pomieszczenie nr 3 – 3,27m; pomieszczenie nr 4 - 3,16m
- Wykonawca powinien przewidzieć również wykonanie robót przygotowawczych tj. zabezpieczenie istniejących elementów wyposażenia pomieszczeń oraz odstawienie, przestawienie umożliwiające wykonanie przedmiotowych robót
- uprzątnięcie i wywiezienie we własne miejsce składowania elementów rozbiórkowych i wszelkich nieczystości powstałych w toku robót

Część IV

Wykonanie modernizacji pomieszczeń w budynku Urzędu Gminy w Howie- Osadzie ul. Wyzwolenia 5

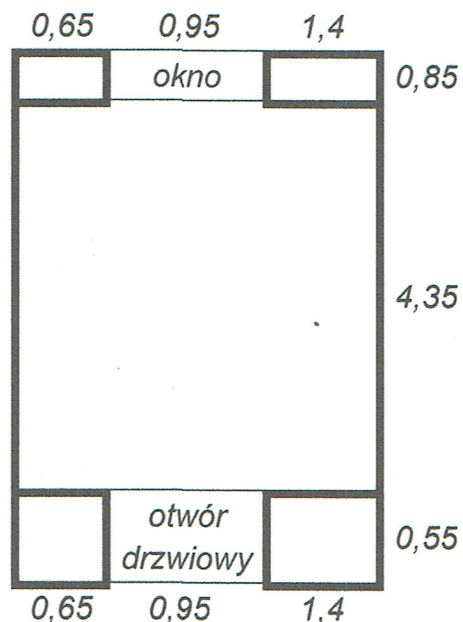
a) **wentylacja w pokoju wójta**, - wykonanie otworu wentylacyjnego wraz z kratką wentylacyjną na podstawie warunków kominiarskich z dnia 26.04.2016r.

b) **adaptacja pomieszczenia piwnicznego**

- demontaż zdekapitalizowanej listwy elektrycznej (korytka)- długość 5,80mb
- demontaż przewodów elektrycznych 3mb
- demontaż puszeki elektrycznej natynkowej – 1 szt.
- demontaż włącznika – 1 szt.
- demontaż gniazda elektrycznego - 1 szt.
- demontaż lampy oświetleniowej – 1 szt.
- montaż puszeki elektrycznej wraz z wykonaniem stosownego otworu (obecnie puszka znajduje się w otworze drzwiowym- okolice nadroża) - 1 szt.
- montaż nowego włącznika elektrycznego hermetycznego – 1 szt.
- montaż nowego gniazda elektrycznego hermetycznego – 2 szt.
wysokość ok. 40cm od posadzki na ścianie od długości 0,65m i 1,4m
- montaż nowych lamp oświetleniowych hermetycznych wraz z okablowaniem – 2 szt. (lampy umiejscowione na suficie w odległościach proporcjonalnych do wymiarów pomieszczenia)
- skucie tynków cem.- wap. ścian pomieszczenia
- impregnacja ścian środkiem przeciwwilgociowym
- wykonanie tynków ścian i sufitu oraz otworu drzwiowego
- skucie progu o wym. głębokość 0,55mx 0,95m
- wykonanie posadzki betonowej gr. 6cm
- wykonanie posadzki z gresu wraz z cokolikiem wysokości 10 cm
- malowanie tynków wapnem
- wykonanie wentylacji wraz z - na podstawie warunków kominiarskich z dnia 26.04.2016r.
- montaż kratki wentylacyjnej
- zamurowanie otworu okiennego o wymiarach
 - długość 0,95m
 - wysokość 0,85m
 - głębokość 0,85m
- Wykonawca powinien przewidzieć również wykonanie robót przygotowawczych tj. zabezpieczenie istniejących elementów wyposażenia pomieszczeń oraz odstawienie, przestawienie umożliwiające wykonanie przedmiotowych robót

- uprzątnięcie i wywiezienie we własne miejsce składowania elementów rozbiórkowych i wszelkich nieczystości powstałych w toku robót

Wymiary pomieszczenia



- a)
- wysokość 1,90m
 - długość 4,35m
 - szerokość 3,0m
- b) otwór drzwiowy
- wysokość 1,68m
 - długość 0,95m
 - głębokość 0,55m

Wymagana wizja dotycząca zakresu robót dla wszystkich czterech części.

III. TERMINY WYKONANIA ZAMÓWIENIA

Termin realizacji zamówienia: **do 12 grudnia 2016r.**

IV. KRYTERIA OCENY OFERT

1. Jedynym kryterium przyjętym przez Zamawiającego jest - CENA BRUTTO 100%
2. Zamawiający będzie kierował się przy wyborze oferty kryterium najniższej ceny.

3. Zamawiający dokona wyboru oferty w oparciu proponowaną cenę zamieszczoną w formularzu ofertowym.

V. SPOSÓB OBLICZANIA CENY

1. Wykonawca określi cenę oferty netto i brutto, która stanowić będzie wynagrodzenie ryczałtowe za realizację całego przedmiotu zamówienia, podając ją w zapisie liczbowym i słownie z dokładnością do grosza (do dwóch miejsc po przecinku). Cenę oferty należy podać w formie wynagrodzenia ryczałtowego (art. 632 kodeksu cywilnego)
2. Cena oferty musi zawierać wszystkie koszty niezbędne do zrealizowania zamówienia wynikające wprost z przedmiotu niniejszego postępowania, jak również w niej nie ujęte, a bez których nie można wykonać zamówienia. Wykonawca jest zobowiązany w cenie oferty uwzględnić także załatwienie wszelkich innych formalności dotyczących budowy i kosztów z tym związanych.
3. Wykonawca oblicza cenę brutto według stawki VAT obowiązującej w dniu składania oferty.

Wskazany przedmiot zamówienia opisem zakresu robót oraz załącznikiem nr 1; 2; 3; stanowi integralną część zamówienia. Zgodnie z istotą wynagrodzenia ryczałtowego przedmiar robót do wyliczenia ceny oferty winien sporządzić Wykonawca na podstawie przedłożonej powyżej informacji lub pomiarów z natury i oględzin. Wykonawca musi przewidzieć wszystkie okoliczności, które mogą wpłynąć na cenę zamówienia.

W związku z powyższym, Zamawiający zaleca sprawdzenie w poszczególnym lokalizacjach warunków wykonania zamówienia.

4. Cenę za wykonanie przedmiotu zamówienia należy przedstawić w „Formularzu ofertowym” stanowiącym załącznik nr 4 do niniejszego Zaprośzenia
5. Cena ofertowa musi uwzględniać pełen zakres prac objętych zamówieniem oraz dodatkowo obejmować wszystkie inne elementy składające się na przedmiot zamówienia i niezbędne do jego należytego wykonania, w szczególności np. ubezpieczenia, uporządkowanie terenu, prawidłowe oznakowanie, zabezpieczenie prowadzonych robót oraz inne koszty związane z realizacją zadania.

VI. FORMA OFERTY

1. Oferta winna być napisana w języku polskim, trwałą i czytelną techniką, wypełniona i parafowana oraz podpisana przez osobę upoważnioną do reprezentowania firmy.
2. Na ofertę składają się: formularz ofertowy.
3. Oferty, które wpłyną do Urzędu po terminie nie będą rozpatrywane.
4. W toku badania i oceny ofert Zamawiający może żądać od Wykonawców wyjaśnień dotyczących treści złożonych ofert.
5. Zamawiający udzieli zamówienia Wykonawcy, którego oferta odpowiada zasadom określonym w niniejszym zaproszeniu oraz zostanie uznana za najkorzystniejszą.
6. Wykonawca ponosi wszelkie koszty związane z przygotowaniem i złożeniem oferty.
7. Postępowanie o udzielenie zamówienia może zostać zakończone bez dokonania wyboru oferty.
8. Osobami uprawnionymi ze strony Zamawiającego do bezpośredniego kontaktowania się z wykonawcami oraz w sprawie realizacji niniejszego zamówienia są: Piotr Bodziałko tel.(23) 654 10 14 wew. 23.

VIII. TERMIN I SPOSÓB SKŁADANIA OFERT

1. Wykonawca składa ofertę w zaklejonej kopercie skierowanej na adres Zamawiającego wraz z oznaczeniem:

**Urząd Gminy Łowo-Osada
ul. Wyzwolenia 5
13-240 Łowo-Osada**

Oferta na „*Modernizacja pomieszczeń*”

2. Ofertę należy przesłać do dnia: **11.10.2016r.** do godz. **11¹⁵** (oferty złożone po tym czasie nie będą rozpatrywane)
- pocztą na adres : Urząd Gminy 13 – 240 Łowo – Osada, ul. Wyzwolenia 5
3. Ofertę zgodną z opisem przedstawionym w niniejszym zaproszeniu można złożyć osobiście na sekretariat Urzędu Gminy w Łowie-Osadzie, ul. Wyzwolenia 5, 13-240 Łowo-Osada, pok. 9.

IX. OTWARCIE OFERT

1. Termin otwarcia ofert: w dniu **11.10.2016r.** o godz. **11³⁰** w siedzibie **Urzędu Gminy w Iłowie – Osadzie, 13-240 Iłowo – Osada, ul. Wyzwolenia 5 - pokój nr 2.**
2. Otwarcie ofert jest jawne i następuje bezpośrednio po upływie terminu do ich składania.
3. Kolejność otwierania ofert będzie zgodna z kolejnością rejestracji ich wpłynięcia do zamawiającego.
4. Podczas otwarcia ofert zamawiający poda nazwy (firmy) oraz adresy wykonawców.
5. Wykonawca, który nie będzie obecny przy otwieraniu ofert może wystąpić do zamawiającego z wnioskiem o przesłanie informacji ogłoszonych w trakcie otwarcia ofert. Informacje te zamawiający prześle niezwłocznie wykonawcy.
6. Oferty złożone po terminie nie będą rozpatrywane i zostaną zwrócone Wykonawcom bez otwierania koperty

X. WYBÓR OFERTY

1. Zamawiający dokona wyboru oferty przedstawiającej najkorzystniejszą ofertę cenową.

XI. WYMAGANE DOKUMENTY PRZY SKŁADANIU OFERTY

1. Wypełniony i podpisany formularz ofertowy.

Z up. Wójta
Marek Wiśniewski
Sekretarz Gminy

.....
(podpis)