

**Uchwała Nr L/464/2023**  
**Rady Gminy Czarna**  
**z dnia 15.06.2023 r.**

**w sprawie przystąpienia do sporządzenia Miejscowego Planu Zagospodarowania Przestrzennego Czarna – Pastwiska IV w miejscowości Czarna, Gmina Czarna, Powiat Łańcucki, Województwo Podkarpackie.**

*Na podstawie art. 18 ust. 2 pkt 5 i 15 ustawy z dnia 8 marca 1990 r. o samorządzie gminnym (tekst jednolity Dz.U. z 2023 r., poz. 40 ze zm.) oraz art. 14 ust. 1 i 2 ustawy z dnia 27 marca 2003 r. o planowaniu i zagospodarowaniu przestrzennym (tekst jednolity Dz.U. z 2023 r., poz. 977) Rada Gminy w Czarnej uchwała co następuje:*

§ 1. Przystępuje się do sporządzenia Miejscowego Planu Zagospodarowania Przestrzennego Czarna – Pastwiska IV w miejscowości Czarna, Gmina Czarna, Powiat Łańcucki, Województwo Podkarpackie, zwanego dalej planem.

§ 2. Plan obejmuje obszar o powierzchni ok. 3,3916 ha, w miejscowości Czarna, określony granicami kolorem czerwonym na załącznikach graficznych nr 1 i 2 oraz kolorem żółtym na załączniku graficznym nr 3 do niniejszej uchwały.

§ 3. Przedmiotem opracowania planu jest ustalenie nowych zasad przeznaczenia terenu oraz zasad jego zabudowy i zagospodarowania, stosownie do przepisów art. 15 ustawy o planowaniu i zagospodarowaniu przestrzennym.

§ 4. Wykonanie uchwały powierza się Wójtowi Gminy Czarna.

§ 5. Uchwała wchodzi w życie z dniem podjęcia.

Przewodniczący Rady Gminy  
Zdzisław Jaromi

## **UZASADNIENIE**

### **do Uchwały Nr L/464/2023 Rady Gminy Czarna z dnia 15.06.2023 r.**

#### **w sprawie przystąpienia do sporządzenia Miejscowego Planu Zagospodarowania Przestrzennego Czarna – Pastwiska IV w miejscowości Czarna, Gmina Czarna, Powiat Łańcucki, Województwo Podkarpackie.**

Teren proponowany do objęcia opracowaniem miejscowego planu zagospodarowania przestrzennego, położony jest w miejscowości Czarna, na terenach byłych pastwisk i łąk.

W stanie istniejącym na obszarze obowiązuje Miejscowy Plan Zagospodarowania Przestrzennego Czarna-Pastwiska, Gmina Czarna, Powiat Łańcucki, Województwo Podkarpackie przyjęty uchwałą Nr X/96/2007 Rady Gminy Czarna z dnia 29 sierpnia 2007 r. (załącznik graficzny nr 2).

W stanie istniejącym obszar objęty ww. MPZP położony jest w terenach zabudowy usługowej, w tym usług komercyjnych oraz obiektów produkcyjnych, składów i magazynów mogących znacząco oddziaływać na środowisko /U/P/ oraz w terenach zieleni nieurządzonej /ZN/.

Obszar proponowany do objęcia opracowaniem miejscowego planu zagospodarowania przestrzennego wynosi ok. 3,3916 ha i oznaczony jest kolorem czerwonym na załączniku graficznym nr 1 do niniejszej uchwały. Celem opracowania MPZP jest określenie polityki przestrzennej gminy w tym nowych zasad zagospodarowania przestrzennego.

Omawiany teren stanowi własność prywatną, podmiotu gospodarczego oraz Powiatu Łańcuckiego.

W Studium Uwarunkowań i Kierunków Zagospodarowania Przestrzennego Gminy Czarna obszar ten wskazany jest pod: zabudowę usługową i produkcyjną w Czarnej U/P1<sup>4A</sup>, w terenach projektowanej drogi wewnętrznej oraz w obszarze zalewanym wielkimi wodami Q1% wymagającym ochrony i zabezpieczeń (załącznik graficzny nr 3).

Planowane przeznaczenie terenu objętego planem nie jest zgodne z przeznaczeniem terenu w Studium.

Uchwałą Nr XXXV/354/2022 Rady Gminy Czarna z dnia 31, maja 2022 roku przystąpiono do sporządzenia zmiany Nr 19 Studium Uwarunkowań i Kierunków Zagospodarowania Przestrzennego Gminy Czarna, Powiat Łańcucki, Województwo Podkarpackie uchwalonego uchwałą Nr XXIII/216/2001 Rady Gminy w Czarnej z dnia 4 grudnia 2001 r. z późniejszymi zmianami.

W stanie istniejącym tereny objęte przystąpieniem do opracowania mpzp położone są na gruntach rolnych o wysokiej klasie bonitacyjnej: II, drogowych, zurbanizowanych terenach niezabudowanych lub w trakcie zabudowy (Bp) oraz w terenach zabudowanych (Bi). Teren objęty sporządzeniem MPZP nie wymaga uzyskania zgody na zmianę przeznaczenia gruntów rolnych na cele nierolnicze – stosowna zgoda została uzyskana w trakcie uchwalania obowiązującego MPZP.

Opracowanie Miejscowego Planu Zagospodarowania Przestrzennego Czarna – Pastwiska IV w miejscowości Czarna, Gmina Czarna, Powiat Łańcucki, Województwo Podkarpackie (analizując dotychczas wydane pozwolenia na budowę dla ww. terenu tworzącego zwartą strukturę usługowo-produkcyjną), pozwoli na określenie wskaźników

i parametrów zabudowy pod planowane zabudowania produkcyjno-usługowe przy uwzględnieniu czynników ekonomicznych oraz naturalnych zmian w zagospodarowaniu terenu.

Teren jest dostępny komunikacyjnie z drogi powiatowej oraz przez drogi publiczne, gminne: Nr 1 0 9828 R Krzemienica Chodakówka I i Nr 1 0 9813 R Czarna Pastwisko – Chodakówka.

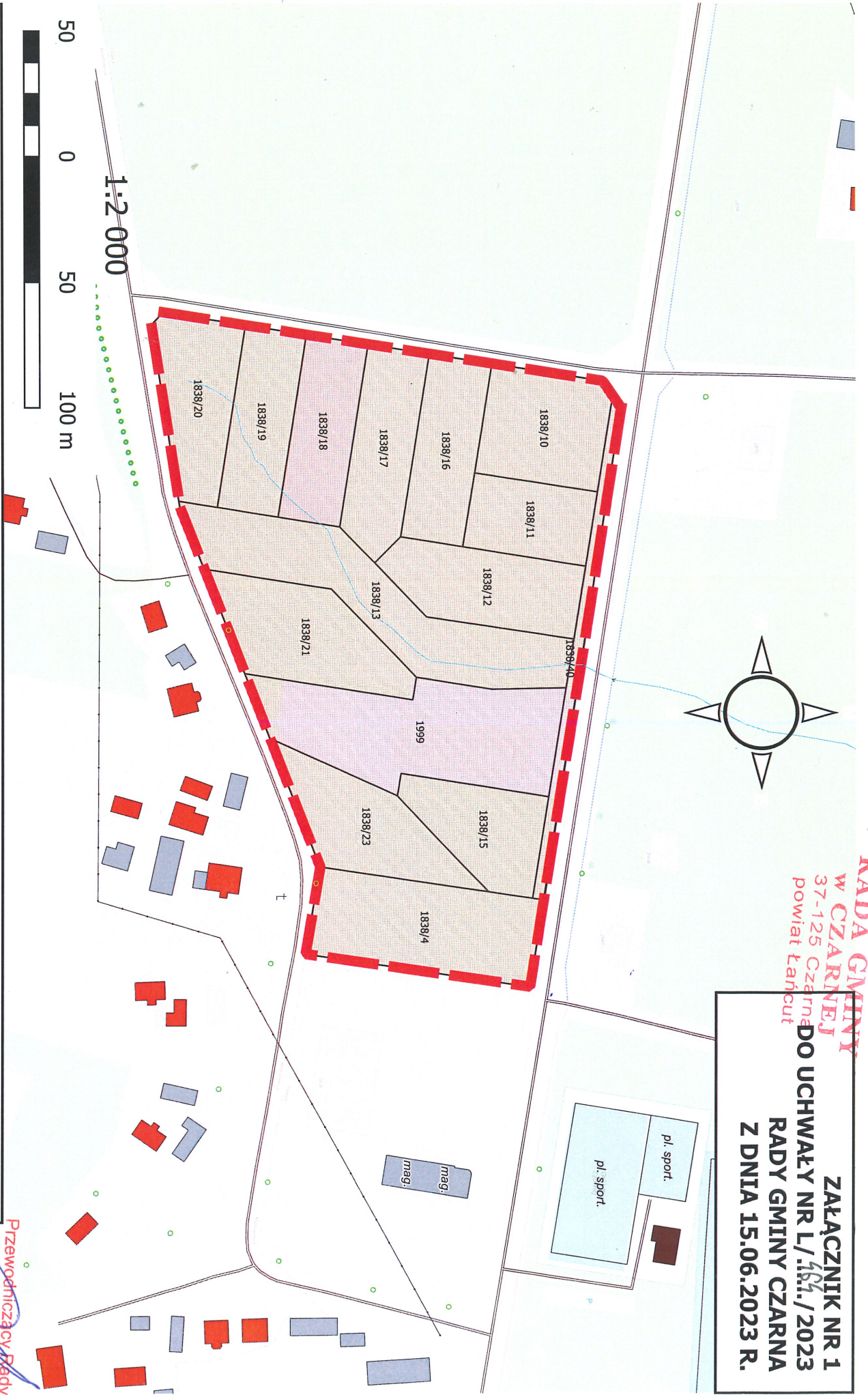
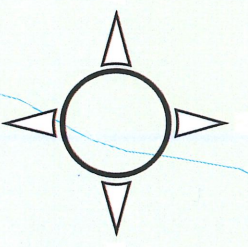
Uwzględniając powyższe podjęcie uchwały jest zasadne.

Przewodniczący Rady Gminy

Zdzisław Jaromi

**RADA GMINY  
W CZARNEJ  
37-125 Czarna  
powiat Łańcut**

**ZAŁĄCZNIK NR 1  
DO UCHWAŁY NR L./154./2023  
RADY GMINY CZARNA  
Z DNIA 15.06.2023 R.**



1:2 000

50 0 50 100 m



ORIENTACYJNE GRANICE TERENU OBJĘTEGO PRZYSTĄPIENIEM DO SPORZĄDZENIA MIEJSCOWEGO PLANU  
ZAGOSPODAROWANIA PRZESTRZENNEGO CZARNA - PASTWISKA IV W MIEJSCOWOŚCI CZARNA, GMINA CZARNA,  
POWIAT ŁAŃCUCKI, WOJEWÓDZTWO PODKARPACKIE

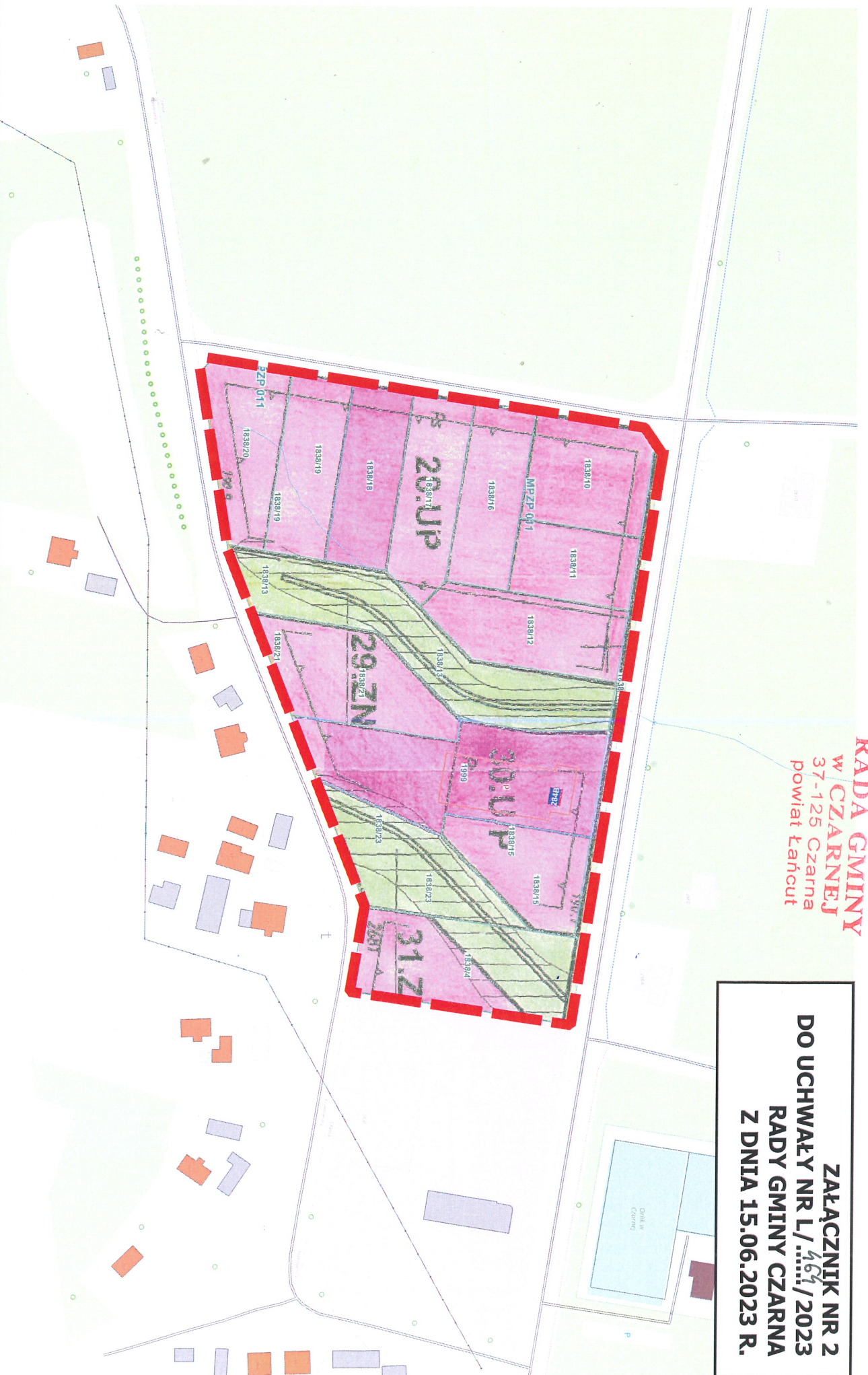
Przewodniczący Rady Gminy

Zdzisław Jaromi

A4

**RADA GMINY  
w CZARNEJ  
37-125 Czarna  
powiat Łańcut**

**ZAŁĄCZNIK NR 2  
DO UCHWAŁY NR L/461/2023  
RADY GMINY CZARNA  
Z DNIA 15.06.2023 R.**



**ORIENTACYJNE GRANICE TERENU OBJĘTEGO PRZYSTĄPIENIEM DO SPORZĄDZENIA MIEJSCOWEGO PLANU  
ZAGOSPODAROWANIA PRZESTRZENNEGO CZARNA - PASTWISKA IV W MIEJSCOWOŚCI CZARNA, GMINA CZARNA,  
POWIAT ŁAŃCUCKI, WOJEWÓDZTWO PODKARPACKIE**

A4



Przewodniczący Rady Gminy  
Zdzisław Jastrząb

