

Uchwała Nr XXXVII/373/2022
Rady Gminy Czarna
z dnia 27 lipca 2022 r.

w sprawie przystąpienia do sporządzenia Miejscowego Planu Zagospodarowania Przestrzennego terenów mieszkaniowo-usługowych w miejscowości Krzemienica, gmina Czarna.

Na podstawie art. 18 ust. 2 pkt 5 ustawy z dnia 8 marca 1990 r. o samorządzie gminnym (tekst jednolity Dz.U. z 2022 r., poz. 559 ze zm.) oraz art. 14 ust. 1 i 2 ustawy z dnia 27 marca 2003 r. o planowaniu i zagospodarowaniu przestrzennym (tekst jednolity Dz.U. z 2022 r., poz. 503) Rada Gminy w Czarnej uchwała co następuje:

§ 1. Przystępuje się do sporządzenia Miejscowego Planu Zagospodarowania Przestrzennego terenów mieszkaniowo-usługowych w miejscowości Krzemienica, gmina Czarna, zwanego dalej planem.

§ 2. Plan obejmuje obszar o powierzchni ok. 27,4 ha, w miejscowości Krzemienica, przy granicy z gminą Łańcut, po północnej stronie drogi krajowej nr 4, określony granicami na załączniku graficznym do niniejszej uchwały.

§ 3. Przedmiotem opracowania planu jest przeznaczenia terenu i zasad jego zagospodarowania, stosownie do przepisów art. 15 ustawy o planowaniu i zagospodarowaniu przestrzennym.

§ 4. Wykonanie uchwały powierza się Wójtowi Gminy Czarna.

§ 5. Uchwała wchodzi w życie z dniem podjęcia.

Przewodniczący Rady Gminy

Zdzisław Jaromir

UZASADNIENIE

do Uchwały Nr XXXVII/373/2022 Rady Gminy Czarna z dnia 27 lipca 2022 r.

w sprawie przystąpienia do sporządzenia Miejsowego Planu Zagospodarowania Przestrzennego terenów mieszkaniowo-usługowych w miejscowości Krzemienica, gmina Czarna.

Teren proponowany do objęcia opracowaniem miejscowego planu zagospodarowania przestrzennego, położony jest w miejscowości Krzemienica, przy granicy z gminą Łańcut, po północnej stronie drogi krajowej nr 4.

W stanie istniejącym na obszarze nie obowiązuje mpzp.

Obszar proponowany do objęcia opracowaniem miejscowego planu zagospodarowania przestrzennego wynosi ok. 27,4 ha. Celem opracowania MPZP jest określenie polityki przestrzennej gminy w tym nowych zasad zagospodarowania przestrzennego.

Omawiany teren stanowi własność prywatną, podmiotów gospodarczych oraz samoistne posiadanie Gminy Czarna.

W Studium Uwarunkowań i Kierunków Zagospodarowania Przestrzennego Gminy Czarna obszar ten wskazany jest pod: tereny rolne bez prawa zabudowy /RP/, tereny lasów /RL/, obszary zabudowane i obszary, które mogą być przeznaczone pod usługi komercyjne /U/ oraz częściowo w terenie i obszarze górniczym „Husów – Albigowa - Krasne-1” oraz stanowiska archeologicznego.

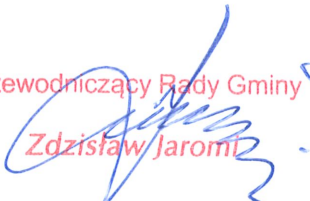
W stanie istniejącym tereny objęte przystąpieniem do opracowania mpzp położone są na gruntach o niskiej klasie bonitacyjnej: IV, V i VI, gruntach pod rowami IV i V klasy, na gruntach zadrzewionych i zakrzewionych (Lzr-PsIV i Lzr-PsV) oraz drogowych. Zmiana przeznaczenia terenu pod potrzeby budownictwa mieszkaniowo-usługowego związana jest z potrzebami rozwoju Rzeszowskiego Obszaru Funkcjonalnego wraz ze strefami aktywności gospodarczej (lokalizowanymi w gminach przyległych do miasta wojewódzkiego) oraz migracji ludności na teren aglomeracji rzeszowskiej z terenu Województwa Podkarpackiego oraz województw ościennych. Istotne jest dobre skomunikowanie terenu z drogą krajową nr 94, możliwości uzbrojenia terenu, zwarty obszar gruntów ok. 27,4 ha na terenie gminy Czarna oraz niska klasa gruntu.

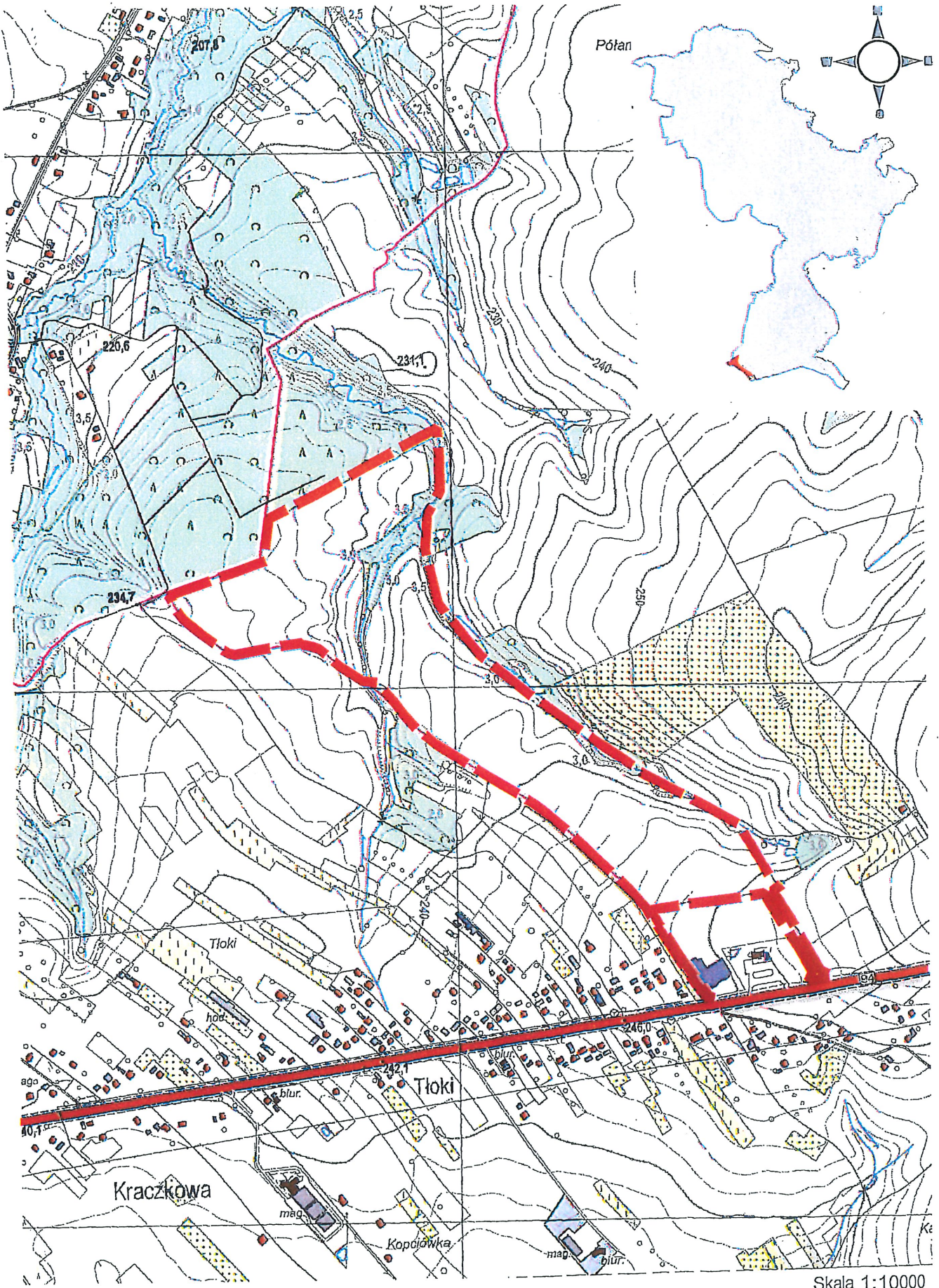
Teren jest dostępny komunikacyjnie z drogi krajowej nr 4 oraz przez drogi wewnętrzne nr ew. gr. 3429, 3410 w miejscowości Krzemienica, gmina Czarna.

Planowane przeznaczenie terenu objętego planem nie jest zgodne z przeznaczeniem terenu w Studium.

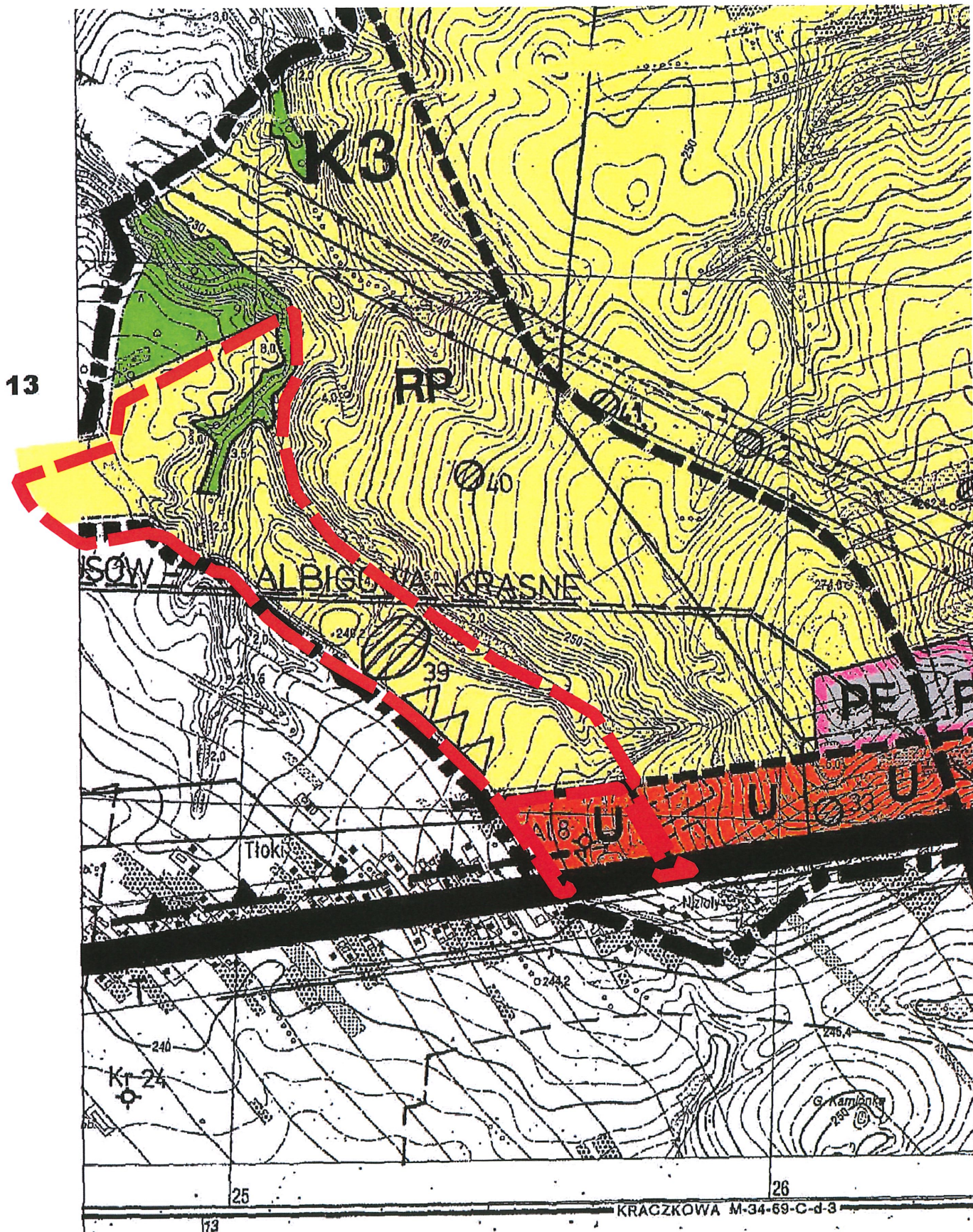
Uchwałą Nr XXXVII/372/2022 Rady Gminy Czarna z dnia 27 lipca 2022 roku przystąpiono do sporządzenia zmiany Nr 20 Studium Uwarunkowań i Kierunków Zagospodarowania Przestrzennego Gminy Czarna, Powiat Łańcucki, Województwo Podkarpackie uchwalonego uchwałą Nr XXIII/216/2001 Rady Gminy w Czarnej z dnia 4 grudnia 2001 r. z późniejszymi zmianami.

Uwzględniając powyższe podjęcie uchwały jest zasadne.

Przewodniczący Rady Gminy

Zdzisław Jaromi



Fragment Studium Uwarunkowań i Kierunków Zagospodarowania Przestrzennego Gminy Czarna, uchwalonego uchwałą Nr XXIII/216/2001 Rady Gminy Czarna z dnia 4 grudnia 2001 r., z późn. zm.



OBSZAR OPRACOWANIA MIEJSCOWEGO PLANU ZAGOSPODAROWANIA PRZESTRZENNEGO
TERENÓW MIESZKANIOWO-USŁUGOWYCH W MIEJSCOWOŚCI KRZEMIENICA, GMINA
CZARNA

Przewodniczący Rady Gminy

Zdzisław Jaromi
Zdzisław Jaromi