

Uchwała Nr XXXII/340/2022
Rady Gminy Czarna
z dnia 10 marca 2022 r.

w sprawie przystąpienia do sporządzenia Miejscowego Planu Zagospodarowania Przestrzennego Terenów Usługowo – Producyjnych przy autostradzie w miejscowości Czarna, Gmina Czarna

Na podstawie art. 18 ust. 2 pkt 5 i 15 ustawy z dnia 8 marca 1990 r. o samorządzie gminnym (tekst jednolity Dz.U. z 2021 r., poz. 1372 ze zm.) oraz art. 14 ust. 1 i 2 ustawy z dnia 27 marca 2003 r. o planowaniu i zagospodarowaniu przestrzennym (tekst jednolity Dz.U. z 2022 r., poz. 503) Rada Gminy w Czarnej uchwała co następuje:

§ 1. Przystępuje się do sporządzenia Miejscowego Planu Zagospodarowania Przestrzennego Terenów Usługowo – Producyjnych przy autostradzie w miejscowości Czarna, Gmina Czarna, zwanego dalej planem.

§ 2. Plan obejmuje obszar o powierzchni ok. 6,58 ha, w miejscowości Czarna, w terenach zlokalizowanych w sąsiedztwie pasa autostrady, określony granicami na załączniku graficznym do niniejszej uchwały.

§ 3. Przedmiotem opracowania planu jest ustalenie zasad zabudowy i zagospodarowania terenu.

§ 4. Uchyła się uchwałę Nr XXVI/288/2021 Rady Gminy Czarna z dnia 27 sierpnia 2021 r. w sprawie przystąpienia do sporządzenia Miejscowego Planu Zagospodarowania Przestrzennego „Czarna – Wiadukt” położonego w miejscowości Czarna, gmina Czarna, w zakresie terenów objętych przystąpieniem w niniejszej uchwale.

§ 5. Wykonanie uchwały powierza się Wójtowi Gminy Czarna.

§ 6. Uchwała wchodzi w życie z dniem podjęcia.

Przewodniczący Rady Gminy
Zdzisław Jaromi

UZASADNIENIE

do Uchwały Nr XXXII/340/2022 Rady Gminy Czarna z dnia 10 marca 2022 r.

w sprawie przystąpienia do sporządzenia Miejscowego Planu Zagospodarowania Przestrzennego Terenów Usługowo – Producyjnych przy autostradzie w miejscowości Czarna, Gmina Czarna

Teren proponowany do objęcia opracowaniem miejscowego planu zagospodarowania przestrzennego, położony jest w miejscowości Czarna, w sąsiedztwie pasa autostrady.

W stanie istniejącym obszar nie jest objęty obowiązującym miejscowym planem zagospodarowania przestrzennego.

Obszar proponowany do objęcia opracowaniem miejscowego planu zagospodarowania przestrzennego wynosi ok. 6,58 ha.

Celem opracowania MPZP jest określenie polityki przestrzennej gminy w tym zasad zagospodarowania przestrzennego.

W Studium Uwarunkowań i Kierunków Zagospodarowania Przestrzennego Gminy Czarna obszar ten wskazany jest pod:

- tereny zabudowy usługowo - produkcyjnej (U/P₁^{4A}),
- tereny usług komercyjnych, handlu, produkcji, rzemiosła (U).

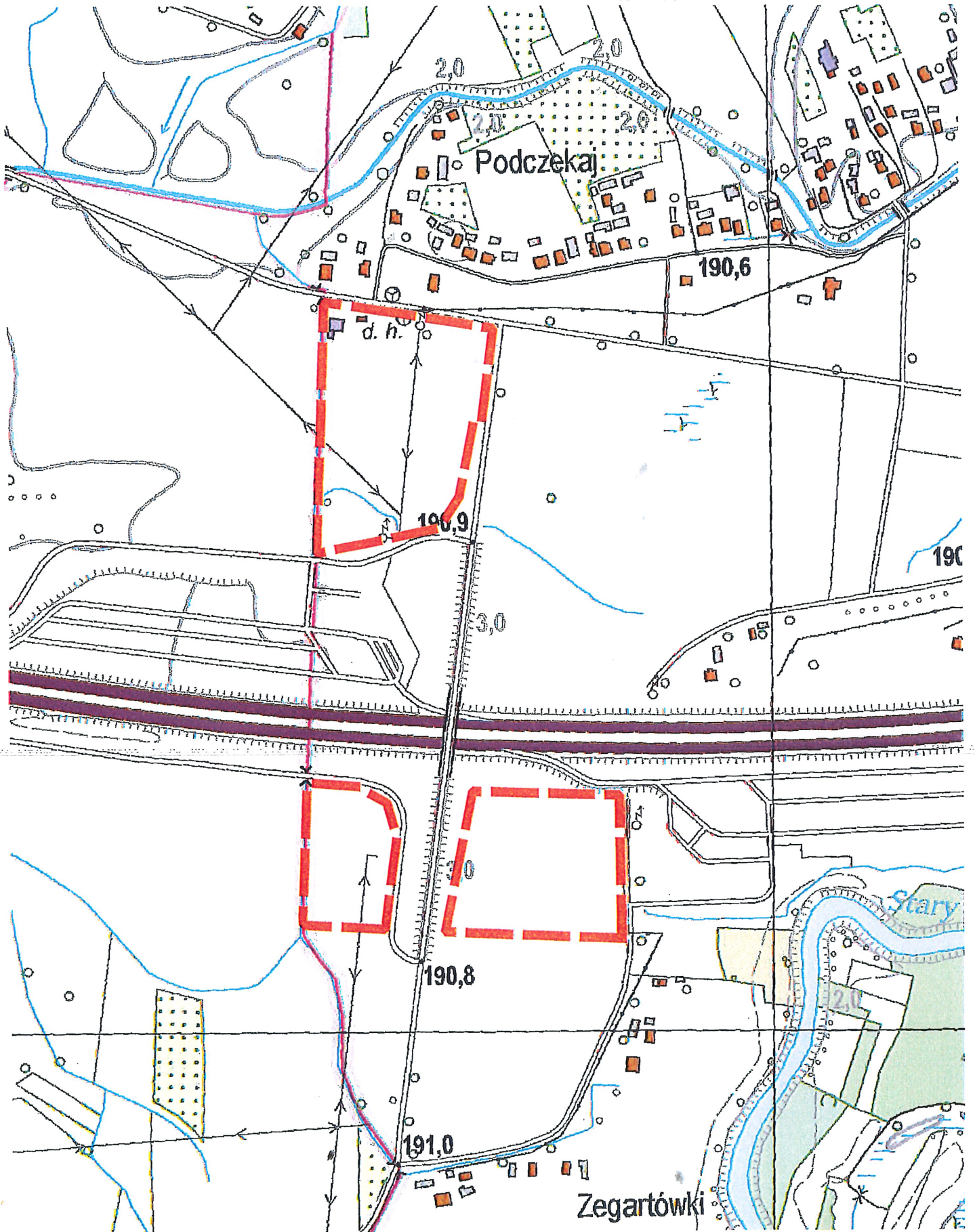
Teren jest dostępny komunikacyjnie z drogi powiatowej, z dróg gminnych oraz dróg serwisowych autostrady.

Planowane przeznaczenie terenu objętego planem jest zgodne z przeznaczeniem terenu w Studium.

Uwzględniając powyższe podjęcie uchwały jest zasadne.

Przewodniczący Rady Gminy

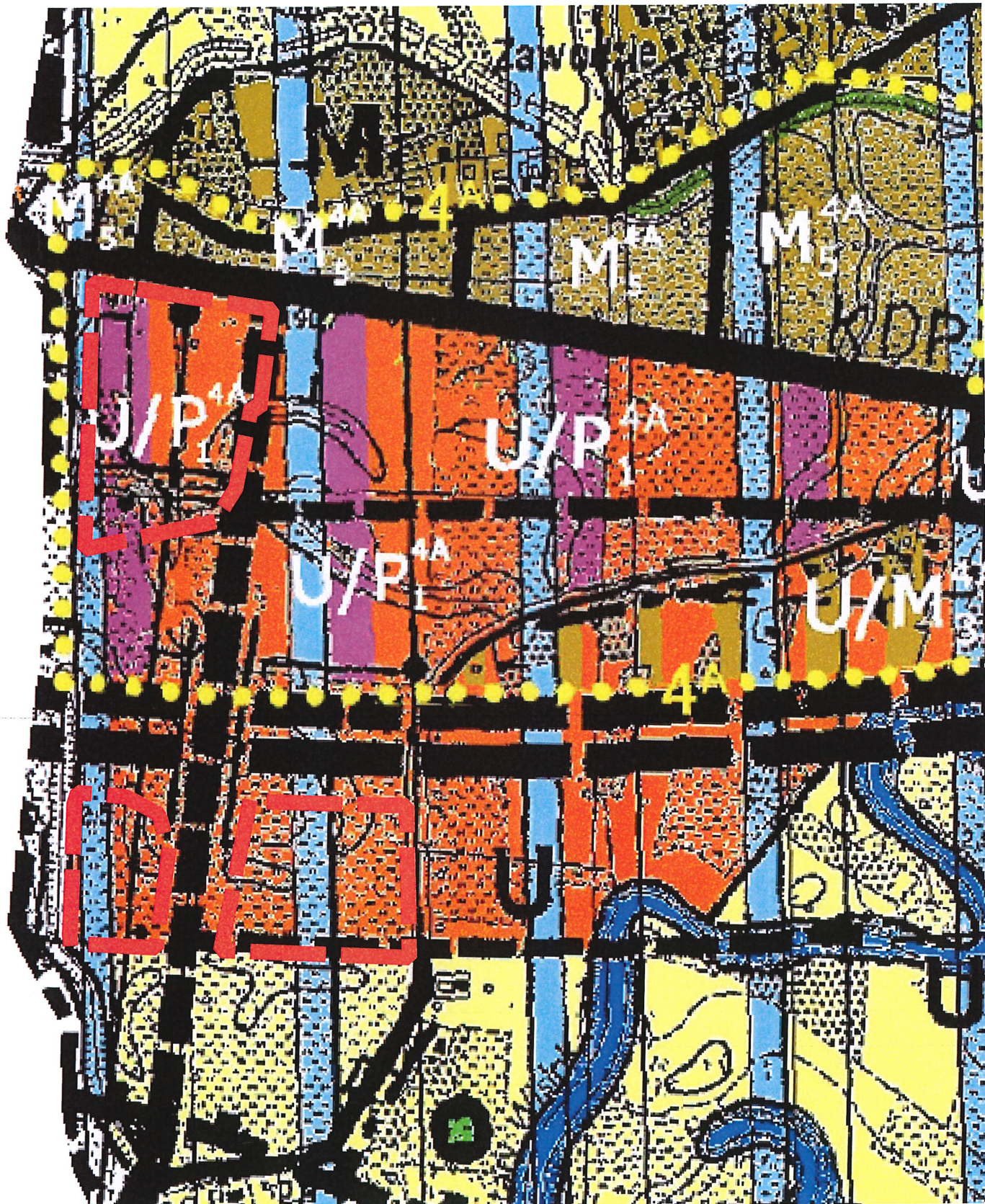
Zdzisław Jaromi



OBSZAR OPRACOWANIA MIEJSCOWEGO PLANU ZAGOSPODAROWANIA PRZESTRZENNEGO
TERENÓW USŁUGOWO – PRODUKCYJNYCH PRZY AUTOSTRADZIE W MIEJSCOWOŚCI
CZARNA, GMINA CZARNA

Przewodniczący Rady Gminy
Zdzisław Jarochi
Zdzisław Jarochi

Fragment Studium Uwarunkowań i Kierunków Zagospodarowania Przemysłowego Gminy Czarna, uchwalonego uchwałą Nr XXIII/216/2001 Rady Gminy w Czarnej z dnia 4 grudnia 2001 r., z późn. zm.



OBSZAR OPRACOWANIA MIEJSCOWEGO PLANU ZAGOSPODAROWANIA PRZESTRZENNEGO
TERENÓW USŁUGOWO – PRODUKCYJNYCH PRZY AUTOSTRADZIE W MIEJSCOWOŚCI
CZARNA, GMINA CZARNA

Przewodniczący Rady Gminy

Zdzisław Jaromir