

**Uchwała Nr XXX/288/2017
Rady Gminy Czarna
z dnia 26 lipca 2017 r.**

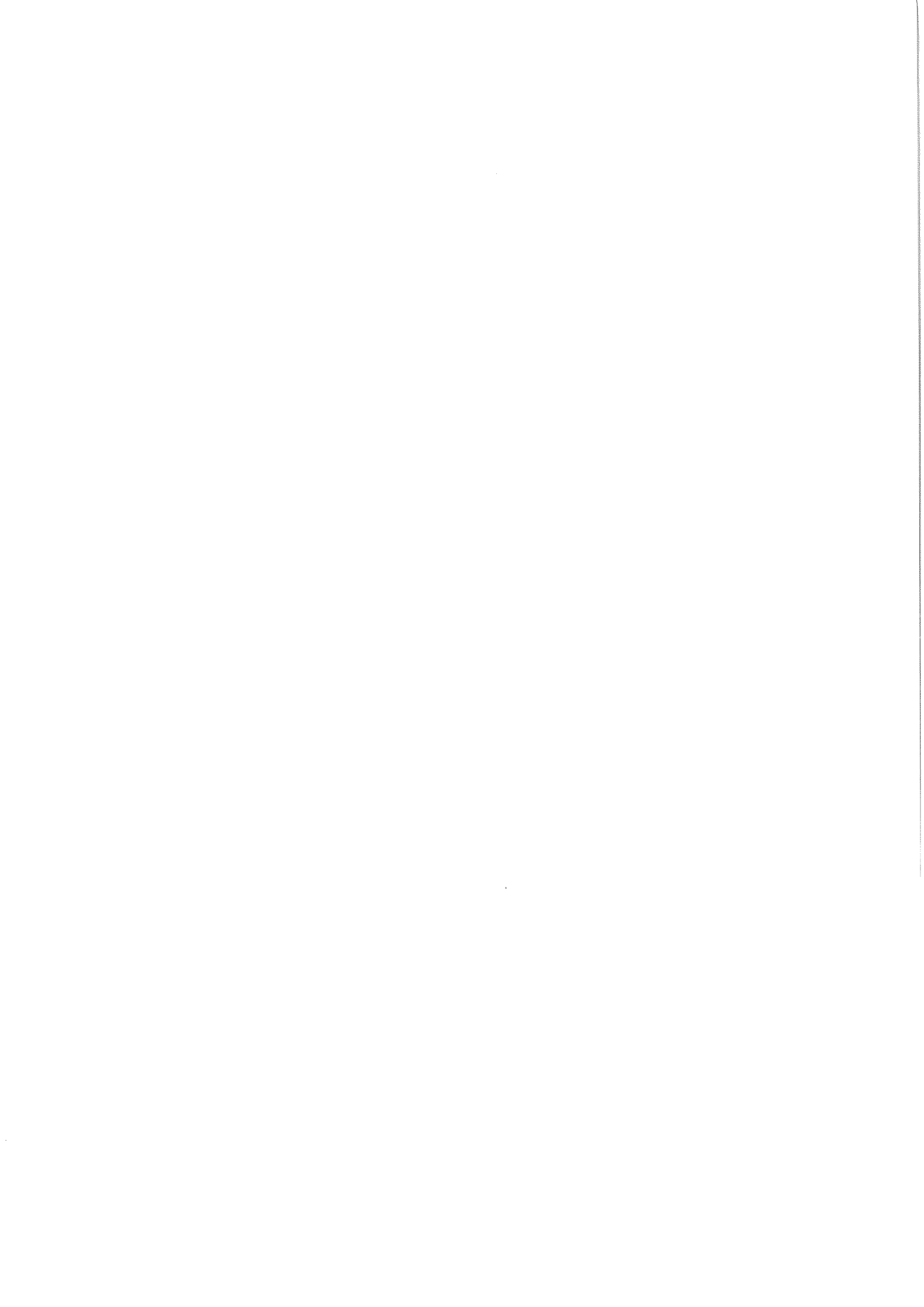
w sprawie przyjęcia Programu Ochrony Środowiska dla Gminy Czarna na lata 2016 – 2019 z perspektywą do 2023 roku

Na podstawie art. 18 ust. 2 pkt 6 i 15 ustawy z dnia 8 marca 1990 r. o samorządzie gminnym (tekst jednolity Dz. U. z 2016 r. poz. 446 ze zm.), i art. 18 ust. 1 ustawy z dnia 27 kwietnia 2001 r. Prawo ochrony środowiska (tekst jednolity Dz. U. z 2017 r. poz. 519 ze zm.) Rada Gminy Czarna uchwala, co następuje:

- § 1. Uchwala się Program Ochrony Środowiska dla Gminy Czarna na lata 2016 – 2019 z perspektywą do 2023 roku stanowiący załącznik do uchwały.
- § 2. Wykonanie uchwały powierza się Wójtowi Gminy Czarna.
- § 3. Uchwała wchodzi w życie po upływie 14 dni od daty opublikowania w Dzienniku Urzędowym Województwa Podkarpackiego.

Przewodniczący Rady Gminy

Zdzisław Jaromi



**RADA GMINY
w CZARNEJ**
37-125 Czarna
powiat Łańcut



**WÓJT GMINY
CZARNA**

**Program ochrony środowiska
dla Gminy CZARNA**

Czarna, 2017r.

Przewodniczący Rady Gminy

Zdzisław Jaromi
Zdzisław Jaromi

SPIS TREŚCI

	Nr strony
1. Podstawy prawne i cel opracowania	3
2. Charakterystyka gminy	14
2.1 <i>Informacje ogólne</i>	14
2.2 <i>Warunki geograficzno-przyrodnicze</i>	16
2.3 <i>Zasoby naturalne</i>	17
2.4 <i>Potencjał demograficzny</i>	17
2.5 <i>Rolnictwo i gleby</i>	18
2.6 <i>Infrastruktura techniczna</i>	19
3. Stan środowiska naturalnego	24
3.1 <i>Wody powierzchniowe</i>	24
3.2 <i>Wody podziemne</i>	28
3.3 <i>Gospodarka odpadami</i>	31
3.4 <i>Powietrze i hałas</i>	35
3.5 <i>Jakość gleb</i>	39
3.6 <i>Pola elektromagnetyczne</i>	41
3.7 <i>Przyroda</i>	43
3.8 <i>Zagrożenia naturalne i antropogeniczne</i>	44
4. Zamierzenia związane z ochroną i poprawą stanu środowiska	45
5. Działania w zakresie poprawy jakości środowiska	51
5.1 <i>Priorytety ekologiczne</i>	54
5.2 <i>Pozostałe działania proekologiczne</i>	55
6. Potencjalne źródła finansowania programu i koszty jego realizacji	56
7. System zarządzania programem	58
8 Wskaźniki monitorowania efektywności programu	60
9. Ważniejsze materiały źródłowe ..	62

1. PODSTAWY PRAWNE I CEL OPRACOWANIA

Nadrzędnym celem niniejszego Programu jest dbałość o zrównoważony rozwój Gminy czarna. Długookresowa polityka proekologiczna ma prowadzić do nieustannej dbałości o stan środowiska przy jednoczesnym wdrażaniu polityki zrównoważonego rozwoju. W dłuższej perspektywie doprowadzi to do wyważenia kwestii ochrony środowiska, rozwoju społecznego i gospodarczego, a także czynników ekonomicznych w procesach decyzyjnych organów Gminy.

Nowo powstały dokument „**Program ochrony środowiska dla Gminy Czarna**” usprawni i uporządkuje zarządzanie środowiskiem na terenie Gminy, a realizacja jego założeń wpłynie na jakość środowiska naturalnego oraz poprawę jakości życia mieszkańców. Reasumując, będzie on znacząco oddziaływał na rozwój Gminy zgodnie z założeniami Polityki Ekologicznej Państwa.

Osiągnięcie celu nadrzędnego zdefiniowanego w niniejszym POŚ możliwe jest dzięki diagnozie stanu środowiska naturalnego na terenie Gminy, zidentyfikowaniu głównych problemów ekologicznych oraz podaniu sposobów ich rozwiązania łącznie z harmonogramem działań i źródłami finansowania.

OPIS PRZYJĘTEJ METODYKI

Prace nad POŚ dla Gminy Czarna zostały podzielone na 4 zasadnicze etapy:

- I. Gromadzenie i analiza materiałów źródłowych,
- II. Charakterystyka aktualnego stanu środowiska Gminy Czarna,
- III. Zdefiniowanie głównych problemów ekologicznych oraz sposobów ich rozwiązania,
- IV. Procedury prowadzące do przyjęcia POŚ przez Radę Czarna.

Etap pierwszy prac obejmował gromadzenie materiałów źródłowych oraz danych o aktualnym stanie środowiska. Niezbędne informacje pozyskiwano z wielu źródeł, w tym:

- materiałów źródłowych Urzędu Gminy Czarna,
- dokumentów Gminy Czarna związanych z ochroną środowiska i zagospodarowaniem przestrzennym,
- aktualnej Polityki Ekologicznej Państwa,

- wojewódzkiego POŚ,
- map geologicznych, hydrogeologicznych, hydrograficznych, sozologicznych i geośrodowiskowych,
- danych pozyskanych z roczników statystycznych Głównego Urzędu Statystycznego – Oddział w Rzeszowie,
- raportów z nadrzędnych instytucji samorządowych i wyspecjalizowanych jednostek zajmujących się problematyką ochrony środowiska - Wojewódzkiego Inspektoratu Ochrony Środowiska w Rzeszowie, Regionalnej Dyrekcji Ochrony Środowiska w Rzeszowie, Regionalnego Zarządu Gospodarki Wodnej w Krakowie, Urzędu Marszałkowskiego Województwa Podkarpackiego w Rzeszowie itp.,

Uzyskane informacje poddano selekcji i analizie pod kątem aktualności z obecnym stanem wiedzy, co pozwoliło na dokładny opis faktycznego stanu środowiska. W konsekwencji pomogło to w lepszym zdiagnozowaniu problemów środowiskowych na terenie Gminy Czarna, a także wskazaniu metod ich rozwiązania.

Drugi etap prac obejmował opracowanie charakterystyki aktualnego stanu środowiska Gminy. Określono przyczyny zagrożeń i tendencje zmian w środowisku przyrodniczym Gminy. Przeanalizowano stan powietrza atmosferycznego (pod kątem emisji komunikacyjnej i przemysłowej a także niskiej emisji), wielkość hałasu emitowanego na obszarze Gminy, elektromagnetyczne promieniowanie niejonizujące, degradację gleb oraz nadzwyczajne zagrożenia środowiska, które mogą wystąpić na terenie Gminy.

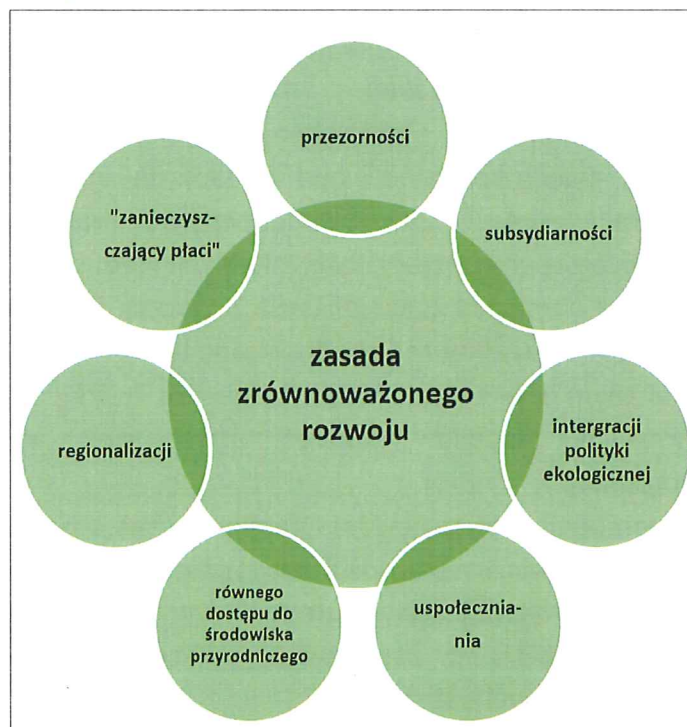
W etapie trzecim dokonano diagnozy głównych problemów ekologicznych omawianego obszaru. Opracowano harmonogram realizacji Programu wraz z podaniem źródeł jego finansowania oraz przedstawiono sposób zarządzania Programem Ochrony Środowiska.

Ostatni etap prac obejmował przygotowanie ostatecznej wersji POŚ Gminy Czarna, który po przyjęciu przez Wójta Gminy zostanie skierowany do zaopiniowania przez organ wykonawczy powiatu. Końcowym etapem proceduralnym, zamykającym prace nad Programem jest jego przyjęcie przez Radę Gminy w formie uchwały.

UWARUNKOWANIA PRAWNE WYNIKAJĄCE Z PRAWODAWSTWA UE ORAZ JEGO IMPLEMENTACJI DO PRAWA KRAJOWEGO

ZASADY POLITYKI EKOLOGICZNEJ

Polityka ekologiczna Polski określona w programie pn. „Bezpieczeństwo energetyczne i środowisko” opiera się przede wszystkim na zasadzie zrównoważonego rozwoju. Artykuł 5 Konstytucji Rzeczypospolitej Polskiej podkreśla, że Państwo „zapewnia ochronę środowiska kierując się zasadą zrównoważonego rozwoju”. Głównym założeniem ww. zasady jest odpowiednie rozumienie idei zrównoważonego rozwoju. Powinna być ona tu postrzegana jako prowadzenie polityki i działań w poszczególnych sektorach gospodarki i życia społecznego, w sposób umożliwiający zachowanie zasobów i walorów środowiska, który gwarantuje trwałe, nie doznające uszczerbku, możliwości korzystania z nich przez obecne i przyszłe pokolenia. Istotne jest by działania te pozwalały na zachowanie trwałości funkcjonowania procesów przyrodniczych oraz naturalnej różnorodności biologicznej na poziomie krajobrazowym, ekosystemowym, gatunkowym i genowym. Idea zrównoważonego rozwoju powinna być definiowana jako równorzędne podejście racji społecznych, ekonomicznych i ekologicznych. Koniecznością staje się wtedy integracja zagadnień ochrony środowiska z polityką prowadzoną w różnych dziedzinach gospodarki. Podczas realizacji Polityki Ekologicznej Państwa, ważne jest uzupełnienie zasady zrównoważonego rozwoju szeregiem zasad pomocniczych i konkretyzujących (Rys.1).



Rys. 2 Najważniejsze zasady pomocnicze i konkretyzujące, uzupełniające zasadę zrównoważonego rozwoju podczas realizacji Polityki ekologicznej Państwa

Charakterystyka najważniejszych zasad pomocniczych i konkretyzujących uzupełniających zasadę zrównoważonego rozwoju:

Zasada przezorności zakłada, że podczas planowania i realizacji przedsięwzięć należy brać pod uwagę możliwość ich negatywnego oddziaływania na środowisko. Rozwiązywanie ewentualnych problemów powinno mieć miejsce po „bezpiecznej stronie”, za którą uznaje się już samo prawdopodobieństwo wystąpienia negatywnego oddziaływania, nawet w przypadku braku jednoznacznych dowodów naukowych. Istotna jest także silna relacja pomiędzy zasadą przezorności oraz zasadą wysokiego poziomu ochrony środowiska, która kierunkuje stosowanie zasad i przezorności na działania mające zapewnić wysoki i bezpieczny dla zdrowia ludzkiego poziom ochrony środowiska.

Zasada integracji Polityki ekologicznej z politykami sektorowymi jest naturalnym następstwem zapisanej w Konstytucji zasady zintegrowanego rozwoju. Istnieje jej ścisłe powiązanie z zasadą prewencji, przezorności i wysokiego poziomu ochrony środowiska. W myśl zasady integracji Polityki ekologicznej konieczne jest równe podejście (w każdej z polityk sektorowych) do celów ekologicznych oraz gospodarczych i społecznych.

Zasada równego dostępu do środowiska ma znaczący wpływ na zwiększanie skuteczności działań na rzecz zrównoważonego rozwoju. Zasadę tą, należy traktować w następujących kategoriach:

- o *sprawiedliwości międzypokoleniowej*, rozumianej poprzez zaspokajanie potrzeb materialnych i cywilizacyjnych obecnego pokolenia z równoczesnym tworzeniem i utrzymywaniem warunków do zaspokajania potrzeb przyszłych pokoleń,
- o *sprawiedliwości międzyregionalnej i międzygrupowej*, która ma na celu zaspokajanie potrzeb materialnych i cywilizacyjnych społeczeństw, grup społecznych i jednostek ludzkich w ramach sprawiedliwego dostępu do ograniczonych zasobów i walorów środowiska, wraz z równoprawnym traktowaniem potrzeb ogólnospołecznych z potrzebami społeczności lokalnych i jednostek,
- o *równoważenia szans pomiędzy człowiekiem a przyrodą*, odbywające się poprzez zapewnienie zdrowego i bezpiecznego funkcjonowania (w sensie fizycznym, psychicznym, społecznym i ekonomicznym) jednostek ludzkich przy zachowaniu trwałości podstawowych procesów przyrodniczych wraz ze stałą ochroną różnorodności biologicznej.

Zasady te powinny pomagać w stymulowaniu następujących procesów:

- rozszerzania i umacniania możliwości odtwarzania się zasobów odnawialnych oraz rewitalizacji i renaturalizacji zdegradowanych ekosystemów,
- racjonalnego korzystania z zasobów nieodnawialnych i dążenia do ich zastępowania dostępnymi substytutami,
- stopniowego eliminowania z użytkowania substancji niebezpiecznych i toksycznych (oraz w tym przypadku - zastępowania ich mniej uciążliwymi dla środowiska substytutami),

- ograniczania skali uciążliwości działalności gospodarczej dla środowiska i nie przekraczania granic jego odporności,
- zwiększenia bezpieczeństwa prowadzenia procesów z udziałem materiałów niebezpiecznych i ograniczenia występowania oraz skutków zagrożeń środowiska o charakterze nadzwyczajnym,
- stałej ochrony i odtwarzania, w możliwym zakresie, różnorodności biologicznej na poziomie krajobrazowym, ekosystemowym, gatunkowym i genowym,
- tworzenia podmiotom gospodarczym warunków do uczciwej konkurencji w sferze dostępu do ograniczonych zasobów środowiska i możliwości odprowadzania zanieczyszczeń,
- usprawniania procesów podejmowania decyzji dotyczących środowiska, zwłaszcza na szczeblu lokalnym, w tym stymulowania udziału społecznego w tych procesach,
- dążenia do zapewnienia poczucia bezpieczeństwa ekologicznego poszczególnym jednostkom i grupom społecznym (tworzenia warunków sprzyjających zdrowiu fizycznemu, psychicznemu i społecznemu, w tym poprzez kultywowanie więzi lokalnych).

Zasada regionalizacji oznacza m.in. :

- rozszerzenie uprawnień dla samorządu terytorialnego i wojewodów do ustalania regionalnych opłat, normatywów, ulg i wymogów ekologicznych wobec jednostek gospodarczych,
- regionalizowanie ogólnokrajowych narzędzi Polityki ekologicznej w odniesieniu do obszarów silnie przekształconych i zdegradowanych lub zagrożonych degradacją, obszarów o wysokich walorach przyrodniczych (z przewagą funkcji ochronnych, naukowych i rekreacyjnych oraz znaczącą rolą leśnictwa i ekologicznego rolnictwa) oraz obszarów pośrednich (z przewagą intensywnego rolnictwa i umiarkowanie rozwijanego przemysłu, przede wszystkim przetwórczego).
- skoordynowanie polityki regionalnej z regionalnymi ekosystemami w Europie (Morze Bałtyckie i strefy przybrzeżne, tereny górskie i podgórskie, doliny rzeczne i obszary wodnoblótne, szczególnie w strefach przygranicznych).

Zasada uspołeczniania Polityki ekologicznej ma urealniać się przy udziale obywateli, grup społecznych i organizacji pozarządowych w realizacji nadrzędnej zasady zrównoważonego rozwoju. Równolegle powinno się pracować nad rozwojem edukacji ekologicznej i poprawą wrażliwości ekologicznej. W tym celu niezbędne jest stworzenie ku temu możliwości instytucjonalnych, prawnych i materialnych.

Zasada „zanieczyszczający płaci” odnosi się do kwestii ponoszenia odpowiedzialności (w tym materialnej) za skutki zanieczyszczenia i stwarzania innych zagrożeń dla środowiska, która jest tu przeniesiona w całości na sprawcę. Realizacja tego założenia ma na celu doprowadzenie do sytuacji, w której:

- realizacja przedsięwzięć ochronnych (zmiany technologii, wykorzystywanych nośników energii i surowców oraz budowa urządzeń oczyszczających) będzie wymuszana środkami prawnymi w postaci zakazów, prawnie obowiązujących norm emisyjnych, wymogów licencyjnych itp., w takim zakresie, by uzyskać bezpieczny stan środowiska wynikający z prawa międzynarodowego bądź wewnętrznego,
- zagrożenia dla środowiska z tytułu wprowadzania do obrotu i użytkowania substancji i wyrobów niebezpiecznych dla środowiska (zagrożających zdrowiu i przyrodzie na poziomie ekosystemowym, gatunkowym i genetycznym) będą minimalizowane narzędziami prawnymi (zakazy produkcji i użytkowania bądź ograniczenia w użytkowaniu) oraz mechanizmami ekonomicznymi (opłaty produktowe, depozyty ekologiczne, ubezpieczenia ekologiczne),
- nadal będą stosowane opłaty za korzystanie ze środowiska, w takim stopniu, w jakim będzie to konieczne dla uzyskania założonych efektów przyrodniczych i ekonomicznych.

Zasada subsydiarności umożliwia przekazywanie części kompetencji i uprawnień decyzyjnych dotyczących ochrony środowiska na właściwy szczebel regionalny lub lokalny tak, aby był on rozstrzygnięty na najniższym szczeblu, na którym może zostać skutecznie i efektywnie rozpatrzony.

Strategia "Bezpieczeństwo Energetyczne i Środowisko" Perspektywa 2020 r. W dokumencie poruszane są kwestie pogodzenia dalszego rozwoju gospodarczego Polski z bezpieczeństwem energetycznym kraju przy uwzględnieniu ochrony środowiska naturalnego. Strategia Bezpieczeństwo Energetyczne i Środowisko jest jedną z 9 zintegrowanych strategii rozwoju, które powstały w oparciu o ustawę z 6 grudnia 2006 r. o zasadach prowadzenia polityki rozwoju. Nadrzędnym celem tego programu jest zapewnienie wysokiej jakości życia obecnych i przyszłych pokoleń z uwzględnieniem ochrony środowiska oraz stworzenie warunków do zrównoważonego rozwoju nowoczesnego sektora energetycznego, zdolnego zapewnić Polsce bezpieczeństwo energetyczne oraz konkurencyjną i efektywną gospodarkę.

Będzie on realizowany poprzez cele szczegółowe:

- zrównoważone gospodarowanie zasobami środowiska. Chodzi tu w szczególności o działania obejmujące: racjonalne i efektywne gospodarowanie zasobami kopalin, gospodarowanie wodami dla ochrony przed powodzią, suszą

i deficytem wody, zachowanie bogactwa i różnorodności biologicznej, w tym wielofunkcyjnej gospodarki leśnej, uporządkowanie zarządzania przestrzenią.

- zapewnienie gospodarce krajowej bezpiecznego i konkurencyjnego zaopatrzenia w energię. Realizacja tego celu obejmuje: lepsze wykorzystanie krajowych zasobów energii i poprawę efektywności energetycznej, zapewnienie bezpieczeństwa dostaw importowanych surowców energetycznych, modernizację sektora elektroenergetyki zawodowej, w tym przygotowania do energetyki jądrowej, rozwój konkurencji na rynkach paliw i energii oraz umacnianie pozycji odbiorcy, wzrost znaczenia rozproszonych, odnawialnych źródeł energii, rozwój energetyczny obszarów podmiejskich i wiejskich.
- poprawa stanu środowiska. Cel ten będzie realizowany przez: zapewnienie społeczeństwu i gospodarce dostępu do czystej wody, racjonalne gospodarowanie odpadami, ochronę powietrza, w tym ograniczenia oddziaływania energetyki, wspieranie nowych i promocję polskich technologii energetycznych, promocję zachowań ekologicznych i tworzenie "zielonych" miejsc pracy. W obszarze środowiska strategia ma zapewnić m.in. zrównoważone wykorzystanie zasobów kopalin, racjonalne gospodarowanie odpadami oraz ochronę różnorodności biologicznej. Jako priorytetowe wskazano działania zmierzające do ograniczenia zanieczyszczeń powietrza oraz reformę systemu gospodarki wodnej.

W dokumencie zawarto 15 kierunków interwencji podzielonych na 52 działania w obszarze energetyki i środowiska wraz ze szczegółowym podziałem na zadania, ze wskazaniem instytucji koordynujących, zaangażowanych i odpowiedzialnych za ich realizację, a także dokumentów powiązanych.

UWARUNKOWANIA WYNIKAJĄCE Z WOJEWÓDZKICH PROGRAMÓW STRATEGICZNYCH

STRATEGIA ROZWOJU WOJEWÓDZTWA PODKARPACKIEGO – PODKARPACKIE 2020

Województwo podkarpackie w dokumencie „Strategia Rozwoju Województwa Podkarpackiego – Podkarpackie 2020” określa szereg wyzwań w zakresie ochrony środowiska.

Głównym celem w tym obszarze jest osiągnięcie i utrzymanie dobrego stanu środowiska oraz zachowanie bioróżnorodności poprzez zrównoważony rozwój województwa. W ww. dokumencie określono główne kierunki działań w zakresie ochrony środowiska, które mają doprowadzić do realizacji postawionego celu głównego (Tab.1).

Tabela nr 1. Kierunki działań w zakresie ochrony środowiska ujęte w „Strategii Rozwoju Województwa Podkarpackiego – Podkarpackie 2020”

Kierunek działań	Cel realizacji
Zapewnienie dobrego stanu środowiska w zakresie czystości powietrza i hałasu	- ograniczenie obszarów gdzie występują przekroczenia dopuszczalnych stężeń zanieczyszczeń powietrza i poziomu hałasu, - zmniejszenie liczby ludności narażonej na nadmierną ekspozycję ww. czynników, - ograniczenie negatywnych skutków dla zdrowia i życia ludzi oraz dla środowiska.
Zapewnienie właściwej gospodarki odpadami	- redukcja odpadów wytwarzanych w przemyśle oraz gospodarstwach domowych zapewniająca osiągnięcie przewidzianych prawem poziomów recyklingu i odzysku odpadów (w tym również odzysku energetycznego) przy jednoczesnej redukcji zużycia surowców i energii.
Zapewnienie właściwej gospodarki wodno - ściekowej	- osiągnięcie i utrzymanie na terenie całego województwa podkarpackiego dobrego stanu wód powierzchniowych i podziemnych
Zachowanie i ochrona różnorodności biologicznej	- zachowanie w dobrym stanie pełnej różnorodności biologicznej województwa podkarpackiego dla przyszłych pokoleń.

Program ochrony środowiska dla województwa podkarpackiego na lata 2016-2019, z perspektywą do 2023 r. (zwany dalej POŚ WP 2016-2019) jest jednym z podstawowych dokumentów określających politykę środowiskową regionu. Wyznacza najważniejsze cele i zadania, które odnoszą się do kluczowych obszarów aktywności środowiskowej województwa. Wymiernym efektem opracowanego dokumentu powinna być istotna poprawa stanu środowiska naturalnego m.in. poprzez zapewnienie skutecznych mechanizmów chroniących środowisko przed degradacją, ochronę i kształtowanie jego walorów, racjonalne gospodarowanie zasobami środowiska, a także umożliwienie pozyskiwania środków zewnętrznych na realizację najważniejszych zamierzeń wspierających osiągnięcie przyjętych w POŚ WP 2016-2019 celów, w ramach wyznaczonych obszarów interwencji. Aktualny stan środowiska, zdefiniowane problemy i zagrożenia oraz spodziewane pozytywne efekty w zakresie ochrony, poprawy stanu i kształtowania środowiska stanowiły podstawę do określenia następujących celów interwencji:

- I. Minimalizacja skutków ekstremalnych zjawisk naturalnych oraz zwiększenie zasobów dyspozycyjnych wody dla województwa podkarpackiego.
- II. Osiągnięcie dobrego stanu wód powierzchniowych i podziemnych oraz zaspokojenie ilościowego i jakościowego zapotrzebowania na wodę przeznaczoną do celów bytowo gospodarczych oraz rekreacyjno-turystycznych.
- III. Poprawa i utrzymanie wymaganej prawem jakości powietrza, w tym dążenie do osiągnięcia poziomu celu długoterminowego dla ozonu i krajowego celu redukcji narażenia do roku 2020 oraz przeciwdziałanie zmianom klimatu poprzez sukcesywną redukcję emisji gazów cieplarnianych.

IV. Poprawa klimatu akustycznego.

V. Zmniejszenie masy odpadów składowanych na składowiskach oraz zwiększenie udziału odzysku surowców wtórnych i energii z odpadów.

VI. Zachowanie, ochrona i przywracanie różnorodności biologicznej i krajobrazowej, ochrona zasobów leśnych oraz rozwój trwałej, zrównoważonej i wielofunkcyjnej gospodarki leśnej.

VII. Zapewnienie bezpieczeństwa chemicznego i ekologicznego mieszkańcom województwa podkarpackiego, w tym zmniejszanie ryzyka wystąpienia poważnych awarii oraz ograniczenie ich skutków.

VIII. Ochrona i racjonalne wykorzystanie powierzchni ziemi oraz rekultywacja terenów zdegradowanych.

IX. Ochrona i zrównoważone wykorzystanie zasobów geologicznych oraz ograniczanie presji na środowisko związanej z eksploatacją i prowadzeniem prac poszukiwawczych.

X. Ochrona ludności i środowiska przed ponadnormatywnym promieniowaniem elektromagnetycznym.

W obszarach interwencji, określone zostały cele i kierunki interwencji, którym przypisano typy zadań zmierzających do poprawy lub utrzymania dobrego stanu środowiska w województwie.

Nadrzędnym celem Programu jest wdrożenie polityki ekologicznej państwa na obszarze województwa podkarpackiego oraz Gminy Czarna. Nadrzędny strategiczny cel polityki ekologicznej państwa zawarty w projekcie dokumentu „Polityka ekologiczna państwa na lata 2007-2010 z uwzględnieniem perspektywy na lata 2011-2014”: **„Zapewnienie bezpieczeństwa ekologicznego kraju (mieszkańców, zasobów przyrodniczych i infrastruktury społecznej) i tworzenie podstaw do zrównoważonego rozwoju społeczno-gospodarczego”**.

Cel nadrzędny założony w Programie realizowany będzie poprzez działania inwestycyjne i organizacyjne. Inwestycje ochrony środowiska pozwolą na: zmniejszenie degradacji środowiska przyrodniczego, podniesienie jakości życia mieszkańców, tworzenie nowych miejsc pracy w sektorach działalności gospodarczej związanej z turystyką, zwiększenie konkurencyjności gospodarki. Natomiast działania organizacyjne pozwolą na rozwój struktur i narzędzi zarządzania środowiskiem oraz monitoring środowiska.

Program jest dokumentem strategicznym, który:

- integruje wszystkie działania zmierzające do zachowania i poprawy stanu środowiska,

- stanowi podstawę wyboru priorytetów, o znaczeniu gminnym, wyznaczających program inwestycyjny gminy w zakresie ochrony środowiska, finansowany m.in. przez fundusze krajowe i europejskie oraz wkład własny,
- tworzy ramy realizacji lokalnej polityki ochrony środowiska.

Program jest kontynuacją polityki ekologicznej gminy realizowanej przez Radę Gminy Czarna.

Cele, kierunki działań i priorytety w strategii działań gminy na rzecz ochrony, poprawy i racjonalnego wykorzystania środowiska określone zostały w oparciu o analizę takich elementów jak:

- polityka ekologiczna państwa;
- projekt aktualizacji programu ochrony środowiska województwa podkarpackiego
- zasoby środowiska;
- możliwości finansowania przedsięwzięć;
- ocena stanu środowiska w gminie;
- krajowe, wojewódzkie oraz gminne dokumenty strategiczne (strategie, programy, plany) nakreślające kierunki rozwoju społeczno-gospodarczego m.in. wynikające z integracji z Unią Europejską;

Diagnoza stanu środowiska województwa obejmuje takie elementy jak:

- analiza zagadnień istotnych dla gminy,
- identyfikacja problemów możliwych do rozwiązania na poziomie gminnym,
- ocena aktualnego stanu środowiska, opracowana na podstawie danych agregowanych na poziomie wojewódzkim (np. raporty o stanie środowiska, opracowania US Rzeszów)

Termin **ochrona środowiska** stosowany jest od wielu lat i utrwalił się w świadomości społecznej jako **całokształt działań służących powstrzymaniu degradacji i poprawie stanu środowiska przyrodniczego**,

Tak więc, dopuszczając rozwój poszczególnych obszarów zgodny z aspiracjami ich mieszkańców, za granicę tego rozwoju uznaje się wydolność środowiska przyrodniczego dla wszelkich działalności człowieka.

Oczywiście gminny program ochrony środowiska nie może obejmować wszystkich wytycznych co do poprawy ładu społecznego, przestrzennego i ekonomicznego gminy, gdyż wtedy stałby się on programem, czy nawet strategią rozwoju społeczno-gospodarczego gminy lub powielalby w znacznym stopniu zakres studium uwarunkowań i kierunków zagospodarowania przestrzennego gminy. Program powinien objąć tę część zaleceń co do poprawy ładu społecznego i ekonomicznego, która wpływa na ład ekologiczny. Jaka jest to część, każda gmina powinna określić indywidualnie.

Opracowanie wykonano na bazie materiałów zebranych w trakcie wykonywania Programu takich jak:

- dane o stanie środowiska na terenie powiatu łańcuckiego i gminy Czarna (WIOŚ Rzeszów)
- informacje zawarte w dokumentach strategicznych,
- sprawozdania i raporty
- dane statystyczne.

O przyjęciu określonych celów, kierunków działań i priorytetów w strategii działań na rzecz ochrony środowiska, jego poprawy i racjonalnego wykorzystania zdecydowały głównie następujące aspekty:

- a) specyfika gminy
- b) analiza stanu środowiska obejmująca:
 - analizę problemów z dziedziny ochrony środowiska istotnych dla gminy,
 - analizę problemów możliwych do rozwiązania na poziomie gminy,
 - diagnozę istniejącego stanu środowiska,
- c) krajowe, wojewódzkie, powiatowe i gminne dokumenty strategiczne, nakreślające kierunki rozwoju społeczno-gospodarczego oraz przewidujące realizację zadań z dziedziny ochrony środowiska wynikające z integracji z Unią Europejską,
- d) opinie i wnioski zebrane na etapie opracowywania i opiniowania Programu oraz w okresie jego udostępniania do publicznego wglądu dotyczące:
 - proponowanych przedsięwzięć,
 - priorytetów o znaczeniu lokalnym i ponadlokalnym,
 - konieczności cyklicznej weryfikacji celów zawartych w Programie.

Podejście takie zapewnia spójność pomiędzy Polityką ekologiczną państwa oraz programami ochrony środowiska przyjętymi na wszystkich szczeblach zarządzania.

Program ochrony środowiska ma formułę otwartą, co oznacza, że winien być korygowany i uszczegóławiany wraz ze zmianą aktów prawnych.

Program ochrony środowiska dla Gminy Czarna realizowany jest poprzez systematyczne działania na rzecz ochrony wód, powietrza, powierzchni ziemi i przyrody ukierunkowane na zahamowanie niekorzystnych oddziaływań na poszczególne elementy środowiska naturalnego. Zakłada zmniejszenie, eliminację lub przeciwdziałanie zagrożeniom środowiskowym szczególnie związanym z narażeniem zdrowia i życia mieszkańców oraz wpływającym na stan najcenniejszych walorów przyrodniczych gminy.

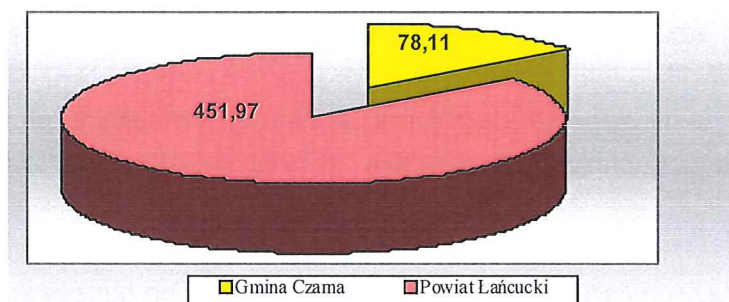
Zachowania proekologiczne władz samorządowych czy też mieszkańców są coraz częściej wymuszane przez czynniki ekonomiczne, takie jak wysokie opłaty za dostarczaną wodę, odprowadzane ścieki czy też wywóz odpadów

2. CHARAKTERYSTYKA GMINY

2.1. Informacje ogólne

Gmina Czarna położona jest w zachodniej części Powiatu Łańcuckiego, praktycznie w centralnej części województwa podkarpackiego. Na jej terenie umiejscowiona jest droga krajowa nr 94, autostrada A4 Korczowa-Zgorzelec oraz magistrała kolejowa Kraków – Przemyśl.

Gmina Czarna graniczy z gminami wchodzącymi w skład tego samego powiatu (Rakszawa, Białobrzegi, Gmina Łańcut i Miasto Łańcut) jak również z gminami powiatu rzeszowskiego (Trzebownisko, Sokołów Małopolski, Krasne). Gminę Czarna tworzy 8 sołectw: Czarna, Dąbrówki, Krzemienica, Medynia Głogowska, Medynia Łańcucka, Pogwizdów, Wola Mała, Zalesie. Zajmują one łącznie powierzchnię 78,11 km², co stanowi około 17,28 % powierzchni powiatu (wykres nr 1).



Wykres nr 1. Powierzchnia Gminy Czarna do obszaru Powiatu Łańcuckiego.



Mapa 1 Położenie gminy Czarna na tle powiatu Łańcuckiego

Źródło: www.google.pl

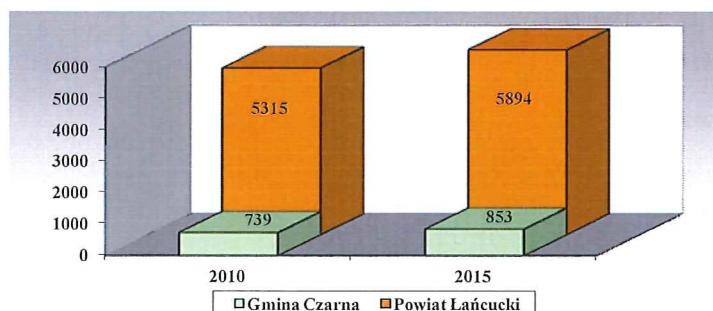
Według danych Urzędu Statystycznego w Rzeszowie na dzień 31.12.2015 r. Gminę zamieszkiwało 11534 mieszkańców czyli 14,38 % wszystkich mieszkańców powiatu łańcuckiego (80201). Gęstość zaludnienia jest niższa niż średnia gęstość zaludnienia w powiecie (178 osoby/km²) i wynosi prawie 148 osób/km². Niemniej jednak teren gminy można zaliczyć do gęsto zaludnionych. Gmina ma charakter rolniczy. Gospodarstwa prowadzą produkcję na potrzeby własne oraz na potrzeby rynku. Zlokalizowane drobne zakłady wytwórcze i usługowe nie zostały zaliczone do mogących znacząco oddziaływać na środowisko. Stosunkowo dobra jakość środowiska naturalnego gminy może zachęcać do tworzenia się rolnictwa ekologicznego.

Położenie gminy jest bardzo korzystne. Znajduje się ona w niewielkiej odległości od miasta powiatowego Łańcuta oraz stolicy województwa Rzeszowa. Ta dogodna lokalizacja nie jest bez znaczenia dla rozwoju gminy. W odległości ok. 20 km położone jest także lotnisko w Jasionce, mające w perspektywie stanowić istotny czynnik wpływający na rozwój i atrakcyjność województwa, a w odległości 80 km znajduje się przejście graniczne z Ukrainą.

Na obszarze gminy w 2015r. w systemie REGON zarejestrowanych było 853 podmioty czyli o ponad 15,42 % więcej niż w 2010r. (wykres nr 2). Z większych zakładów działających na jej terenie wyróżnić można Gminną Spółdzielnię

Handlowo-Usługową w Czarnej, Specfood - Spec Sp. z o. o. Sp. k. w Dąbrówkach, Bruk-Bet Sp. z o. o. w Krzemienicy, PPHU Supico w Krzemienicy, Bimex-Böllhoff Sp. z o. o. w Krzemienicy, PH Famix w Pogwizdowie oraz CIS Sp. z o.o. w Pogwizdowie.

Wykres nr 2 Ilość podmiotów gospodarczych działających na terenie Gminy Czarna oraz powiatu łąncuckiego w 2015r.



2.2. Warunki geograficzno – przyrodnicze

Gmina Czarna położona jest na obszarze dwu krain geograficznych: Kotliny Sandomierskiej i Pogórza Karpackiego. Granica pomiędzy tymi krainami przebiega wzdłuż magistrali kolejowej i dzieli gminę na dwie części: nizinną w północnej części oraz pagórkowatą w części południowej.

Część nizinna charakteryzuje się słabo urzeźbioną powierzchnią, miejscami tylko pofalowaną o średnich wysokościach 150 – 250 m n.p.m. Panuje tu klimat umiarkowanie wilgotny, o średniej rocznej opadów atmosferycznych 600 – 700 mm.

Część górzysta charakteryzuje się urozmaiconą rzeźbą terenu tworzoną przez pasma wzgórz przebiegających z północnego zachodu na południowy wschód. Najwyższe wzniesienie to Królewska Góra w Medyni – 261 m n.p.m.

Na obszarze gminy można wyróżnić różne formy morfologiczne charakteryzujące rzeźbę terenu. Zbocza wysoczyzny są wyniesione do ok. 195 do 250 m n.p.m. i nachylone ku dolinie Wisłoka. Przeważają spadki 5 – 12%, lokalnie dochodzą do 20%. Generalnie teren posiada ekspozycję południową. Powierzchnie są pocięte nieregularnymi dolinkami bocznymi. W dolinie Wisłoka charakterystyczną formą morfologiczną jest terasa zalewowa pochodzenia akumulacyjnego rzeki, forma płaska o spadkach nieprzekraczających 2 %, wzniesiona ok. 4 – 7 m nad średni poziom wody w rzece.

Panuje tu klimat o średniorocznej temperaturze 8°C, dominującym zachodnim i południowo-zachodnim kierunku wiatru i średniej rocznej ilości opadów atmosferycznych wynoszącej 600-700 mm.

Ponad 30% powierzchni gminy pokryte jest lasami i gruntami leśnymi. Szata roślinna jest bardzo zróżnicowana. Główne zbiorowiska leśne to bory mieszane, łągi i olsy.

Przez powiat łąncucki, w tym Gminę Czarna, przepływa rzeka Wisłok oraz mniejsze

cieki wodne Potok Glemieniec przepływający przez wieś Krzemienica i Czarna, Potok Medynka (przedłużenie potoku Trzebośnica) przepływający przez miejscowość Medynia Głogowska i Potok Pogwizdówka.

2.3. Zasobność w bogactwa naturalne

Na terenie gminy występują zasoby kruszyw naturalnych (piaski, pospółki) wykorzystywane dla potrzeb budownictwa i drogownictwa. Zasięg występowania tych kopalin związany jest z zasięgiem i przebiegiem pradoliny Podkarpackiej. Znaczny w ostatnich latach rozwój budownictwa (zwłaszcza drogowego) spowodował wzmożone zapotrzebowanie na surowce budowlane (piasek, żwir, kamień), stąd też nadmierna niejednokrotnie eksploatacja złóż powoduje degradację powierzchni ziemi. Oprócz kruszyw udokumentowane zostało także występowanie niemałych złóż gazu ziemnego. Badaniem wielkości i zasobności złóż zajmują się wyspecjalizowane przedsiębiorstwa.

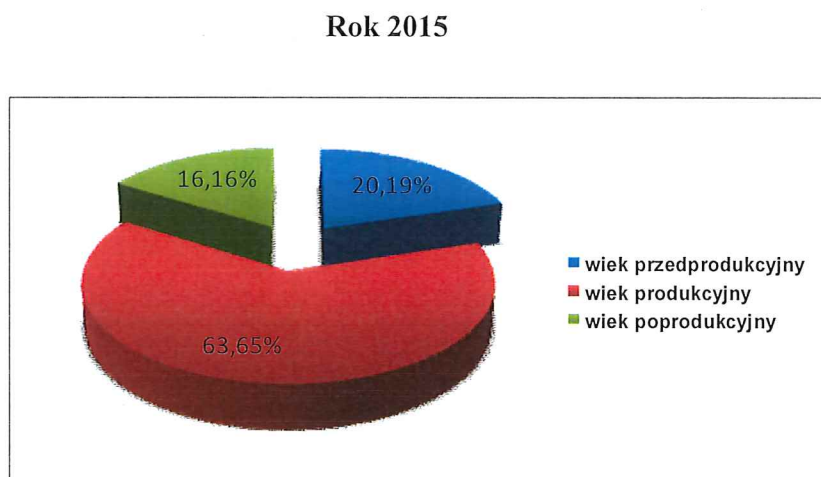
2.4. Potencjał demograficzny

Na dzień 31.12.2015 r. teren gminy zamieszkiwało około 11534 osób w gospodarstwach domowych. Na 1 km² przypada 148 mieszkańców, co stawia ją jako jedną z najgęściej zaludnionych gmin wiejskich w powiecie i województwie.

W gminie zauważa się przewagę kobiet. Stanowią one ok. 51,52 % ludności, przy średniej dla powiatu 51,05 %.

Zwiększa się liczba ludności w wieku przedprodukcyjnym przy nieznacznym zmniejszeniu się ludności w wieku produkcyjnym i spadku liczby ludności w wieku poprodukcyjnym, co prowadzi do w niewielkim stopniu odmłodzenia się społeczeństwa. Strukturę wieku mieszkańców gminy przedstawia wykres nr 3.

Wykres nr 3 Struktura wieku mieszkańców Gminy Czarna w roku 2015 w %.



Gmina Czarna ma dodatni przyrost naturalny, wynosi on 47. Pod względem migracji ludności sytuacja przedstawia się następująco, saldo migracji w 2015 r. miało wynik dodatni ogółem 53 mieszkańców. Dodatni przyrost naturalny oraz utrzymujący się odpływ ludności może w perspektywie prowadzić do stopniowego wyludniania się gminy.

Jednym z poważniejszych problemów jest bezrobocie utrzymujące się na dość wysokim poziomie. Liczba zarejestrowanych w 2015 roku bezrobotnych wynosiła 743 osoby.

2.5. Rolnictwo i gleby

Gmina Czarna (szczególnie w południowej części) posiada dobre warunki glebowe dla rozwoju rolnictwa. Zdecydowaną większość obszaru gminy stanowią użytki rolne. Zajmują one ok. 61% ogólnej powierzchni gminy. Przy czym grunty orne obejmują około 62% powierzchni użytków rolnych, a łąki i pastwiska 27%. Na terenie gminy funkcjonowało 2505 gospodarstw rolnych indywidualnych, przy czym największy odsetek stanowią gospodarstwa o powierzchni nie większej niż 2 ha.

W rolnictwie dominuje sektor prywatny, właścicielami użytków rolnych w większości były osoby fizyczne. Niekorzystnym faktem jest to, że są to w większości gospodarstwa małe, gdyż w małych i bardzo małych gospodarstwach trudno jest prowadzić opłacalną produkcję rolną. Ponadto, szczególnie ludzie młodzi poszukują zatrudnienia poza obszarem rolniczym. Małe gospodarstwa mogą prowadzić produkcje żywności metodami ekologicznymi (żywność ta zaczyna być poszukiwana na rynku, zwłaszcza w dużych miastach).

Struktura produkcji rolniczej nie jest dostosowana do panujących warunków rynkowych i glebowych. Nie są rozwijane racjonalne kierunki produkcji rolnej. Wiąże się to z brakiem rynków zbytu na te produkty. Przyczyną niedostosowania produkcji do warunków zewnętrznych jest także brak odpowiednich zakładów przetwórstwa rolno-spożywczego, które to mogłyby przedstawić zapotrzebowanie na dane produkty. Powstanie takich zakładów umożliwiłoby transformację gospodarstw w celu poprawy efektywności produkcji. Poprawie uległaby także jakości produkowanych towarów oraz stworzono by nowe miejsca pracy.

Dużym problemem jest brak możliwości przechowywania i wstępnej przygotowania produktów przed ich sprzedażą, chodzi tutaj o suszarnie i małe przechowalnie.

Pomimo, że lasy i grunty leśne zajmują ponad 30 % ogólnej powierzchni gminy zauważa się, szczególnie na glebach niższej jakości, dążenie osób fizycznych do nasadzeń leśnych na gruntach prywatnych.

Użytki rolne występujące na obszarze gminy, zaliczane są do gleb II – VI z klasy bonitacyjnej. Przeważają użytki w klasach II – IV. Niewielki odsetek stanowią gleby organiczne (szczególnie chronione z mocy ustawy o ochronie gruntów rolnych i leśnych). Gleby Gminy Czarna wykazują duże zróżnicowanie. W północnej części

gminy występują gleby niezbyt urodzajne zaliczane do IV i V klasy, natomiast w części południowej występują dość żyzne gleby należące do II i III klasy, powstałe z lessów.

W zewnętrznej, czynnej warstwie powierzchni ziemi gromadzą się różnego typu zanieczyszczenia pochodzące zarówno z naturalnych procesów geologicznych, jak też z gospodarczej działalności człowieka. Zagrożenia rolniczej przestrzeni produkcyjnej mają charakter ilościowy i jakościowy. Zagrożenia ilościowe wyrażają się w zmniejszaniu się powierzchni użytkowanej rolniczo w następstwie przejmowania gruntów na cele nierolnicze. Zagrożenia o charakterze jakościowym wynikają z działalności wydobywczej, nieprawidłowej uprawy na terenach o znacznych nachyleniach powierzchni, oddziaływania na grunty rolne zanieczyszczeń pochodzących z przemysłu i komunikacji, zanieczyszczeń wód i zanieczyszczeń odpadami. Składowiska odpadów stałych i płynnych oraz nieumiejętne wykorzystanie ścieków i odpadów do nawożenia gleb może prowadzić do ich zanieczyszczenia..

2.6. Infrastruktura techniczna

Drogi

W ostatnich latach daje się zauważyć znaczny wzrost jakości powierzchni drogowych. Dotyczy to zarówno dróg zaliczanych do krajowych czy wojewódzkich jak również nawierzchni dróg powiatowych lub gminnych. Na terenie gminy mamy trzy odcinki drogi krajowej o łącznej długości 1,588 km, administrowane przez Generalną Dyрекcję Dróg Krajowych i Autostrad Odział w Rzeszowie. Przez gminę przebiegają również dwie drogi wojewódzkie o łącznej długości 21,100 km, obydwie klasy Z, pozostające w administrowaniu przez Podkarpacki Zarząd Dróg Wojewódzkich w Rzeszowie. Zgodnie z nowym podziałem dróg publicznych przez teren gminy przebiega 9 dróg powiatowych o łącznej długości 53,317 km, które stanowią zasadniczy układ komunikacyjny gminy będących w administracji Powiatowego Zarządu Dróg w Łańcucie. Uzupełnieniem sieci dróg powiatowych stanowią drogi gminne o łącznej długości 20,000 km . Większość nawierzchni dróg na terenie gminy jest w średnim i złym stanie technicznym oraz użytkowym co wymaga remontów i modernizacji, a zwłaszcza przystosowania do ruchu pojazdów o dużej ładowności. Przez teren gminy przebiega także autostrada A4 (ok. 5 km) Rys. 2



Rys. nr 2. Przebieg autostrady przez obszar Gminy Czarna

Kolej

Przez teren Gminy Czarna przebiega zelektryfikowana i zmodernizowana magistrala kolejowa E30. Przystanek Krzemienica w rejonie przejazdu przez linię kolejową drogi wojewódzkiej Nr 876 Sokołów- Łańcut służy mieszkańcom Gminy Czarna.

Telefonizacja

Dynamiczny rozwój telefonii analogowej, radiowej i komórkowej spowodował, że zacierają się różnice w dostępie do telefonów pomiędzy obszarami wiejskimi i miejskimi. Rozwój telefonii komórkowej, oraz spadek cen za połączenia spowodował, iż staje się ona coraz większą, konkurencją dla telefonii analogowej. Największym operatorem na terenie Gmina Czarna jest Telekomunikacja Polska S.A., działa tu również Spółdzielnia Telekomunikacyjna „WIST” z Łąki. Ponadto obszar całej gminy znajduje się w zasięgu wszystkich operatorów sieci telefonii komórkowej działającej na terenie Polski. Usługę dostępu do Internetu szerokopasmowego drogą radiową świadczy kilku operatorów prywatnych.

Zaopatrzenie w wodę

Gmina Czarna posiada dobrze rozwiniętą sieć wodociagową, zdolną dostarczyć wodę do prawie 100% korzystających z sieci mieszkańców gminy. Woda dostarczana mieszkańcom pochodzi z czterech źródeł:

- ujęcie wody w Czarnej, czerpiącego wodę podziemną ze studni wierconych;
- ujęcie wody w Pogwizdowie, czerpiącego wodę ze studni wierconych;
- ujęcie wody w Krzemienicy, czerpiącego wodę ze studni wierconych;
- z miejskiej sieci wodociagowej miasta Łańcuta, czerpiącej wodę ze studni zlokalizowanych w msc. Dąbrówki.

Ujęcie w Czarnej zasila w wodę miejscowości Czarna, Dąbrówki oraz Zalesie. Woda z ujęcia w Pogwizdowie zasila Pogwizdów, Medynię Łańcucką i Medynię Głogowską, natomiast ujęcie w Krzemienicy zaopatruje Krzemienicę. Woda z tych ujęć przed dostarczeniem jej do odbiorców poddawana jest procesom uzdatniania. Woda z sieci miejskiej zasila wodociąg w Woli Małej i częściowo Dąbrówki, jako uzdatniona kierowana jest bezpośrednio do odbiorców.

W 2015r. wykorzystano wody podziemne w ilości 389,2 tys. m³. Dostarczona woda pochodzi z zasobów Głównego Zbiornika Wód Podziemnych nr 425.

Kanalizacja

Gmina systematycznie realizuje przedsięwzięcia związane z budową systemu kanalizacji sanitarnej, odprowadzającej ścieki bytowe i komunalne do uruchomionej na terenie wsi Czarna mechaniczno-biologicznej oczyszczalni ścieków. W roku 2015 z sieci kanalizacyjnej na terenie Gminy Czarna korzystało prawie 86% mieszkańców. Na terenach pozbawionych sieci kanalizacji sanitarnej stosowane są indywidualne systemy gromadzenia, podczyszczania i wywozu ścieków. Są to głównie zbiorniki bezodpływowe - w 2015 roku było ich 532. Ścieki gromadzone w indywidualnych urządzeniach gromadzenia nieczystości płynnych wywożone są taborem asenizacyjnym na oczyszczalnię ścieków w Czarnej. Liczba ludności korzystającej z oczyszczalni ścieków w 2015 roku wynosiła 10708. W 2015 roku na terenie gminy funkcjonowało 14 oczyszczalni przydomowych.

Jeżeli chodzi o kanalizację deszczową, na terenie Gminy Czarna nie występuje zorganizowana odrębna sieć kanalizacji deszczowej. Odprowadzenie wód opadowych odbywa się przez spływ powierzchniowy i system odkrytych rowów przydrożnych i melioracyjnych.

Gazyfikacja

Gmina Czarna jest w większości zgazyfikowana. Gaz przewodowy używany jest do celów socjalno- bytowych, sporadycznie do celów grzewczych ze względu na koszty ekonomiczne wykonania instalacji i jej eksploatacji.

Przez południową część gminy przebiegają gazociągi wysokiego ciśnienia :

- G 700 Jarosław- Sędziszów;
- G 700 Głuchów- Sędziszów;
- G 400 Jarosław- Sędziszów.

Gmina Czarna zaopatrywana jest w gaz ziemny wysoko metanowy GZ -50 z sieci średnioprężnych. Z możliwości przyłączenia skorzystało ponad 90 % gospodarstw w gminie. Niemożność dostarczania gazu wiązała się z blokadami natury technicznej (budynki w złym stanie technicznym) lub ekonomicznej (znaczne oddalenie od sieci przesyłowej).

Dostęp do energii elektrycznej

Gmina Czarna jest zasilana energią elektryczną ze zintegrowanego ogólnopolskiego systemu elektroenergetycznego. Dla województwa Podkarpackiego w tym także Gminy Czarna podstawowymi źródłami energii są: Elektrownia Połaniec w województwie Świętokrzyskim i Elektrownia Stalowa Wola. Obydwie elektrownie wykorzystują jako nośnik energii wejściowej klasyczne paliwo kopalne- węgiel kamienny. Linie, jedna 750 kV przebiega przez północno- zachodni kraniec Gminy (wieś Pogwizdów) natomiast druga 110 kV przebiega przez środkową i południową część Gminy (wsie: Pogwizdów, Medyka Łańcucka, Czarna i Wola Mała). Funkcjonujący system linii energetycznych i stacji transformatorowych pokrywa całkowicie potrzeby w zakresie zaopatrzenia w energię elektryczną.

Zaznaczyć należy, że na terenie gminy działają elektrownie wykorzystujące siłę wiatru do wytwarzania energii. Pracują one dostarczając energii na indywidualne potrzeby właścicieli elektrowni. Są one pozytywnym przykładem wykorzystania odnawialnych źródeł energii.

Turystyka

Gmina Czarna posiada doskonałe warunki do wypoczynku i turystyki. Wśród walorów przyrodniczych do najbardziej charakterystycznych należą:

- Dolina Wisłoka – Wisłok przecina łagodnie obszar gminy tworząc wśród mozaiki pól i łąk malownicze zakola. Niezwykle atrakcyjnym są jego liczne starorzecza zwane Starym Wisłoczyskiem. Dawne koryto rzeki z charakterystycznymi skupiskami wierzb jest miejscem, w którym można spotkać unikalne i chronione gatunki fauny i flory;
- Bobrowisko w Zalesiu – na stawach Zalesia od kilku lat zadomowiły się bobry. W tym urokliwym zakątku można zaobserwować wiele śladów bytowania tych zwierząt;
- Lasy – na terenie gminy rozciągał się niegdyś pas pradawnej puszczy leśnej. Obecnie lasy stanowią ponad 30% ogólnej powierzchni gminy, tworząc 3 duże kompleksy charakteryzujące się nieco odmiennym składem flory i fauny;

Istotne dla atrakcyjności turystycznej terenu mają miejsca, z których można podziwiać rozległe widoki, dlatego też ważna jest ochrona tych miejsc przed przypadkowymi i nieprzemyślanymi formami działalności człowieka, które mogłyby zakłócić istniejący ład przestrzenny. Punkty widokowe są znaczącą atrakcją turystyczną gminy. Należą do nich między innymi:

- Oś widokowa ze skrzyżowania dróg w Medyni Głogowskiej na kościół parafialny w Medyni Głogowskiej,
- Punkt widokowy w Pogwizdowie, z drogi polnej do lasu Cisowiec na zabudowę Medyni Głogowskiej i Pogwizdowa,

- Ciąg widokowy z drogi polnej od kościoła parafialnego do drogi głównej przez Medynię Głogowską na zabudowę Medyni Głogowskiej i Łańcuckiej oraz Dolinę Wisłoka,
- Punkt widokowy ze wzgórza z kapliczką w Medyni Głogowskiej (nieдалeko kościoła parafialnego) na zabudowę Medyni i Zalesia oraz Dolinę Wisłoka,
- Ciąg widokowy z drogi Zalesie-Medynia Głogowska na Miasto i Gminę Łańcut, Kraczkową, Krasne, Maławę, Załęże i Rzeszów,
- Punkt widokowy z drogi polnej w Woli Małej na zabudowę Woli Małej, Czarnej, Dąbrówek oraz Dolinę Wisłoka,
- Punkt widokowy z drogi Krzemienica – Kraczkowa z widokiem na Łańcut i Kraczkową,
- Punkt widokowy z Góry Królewskiej na Medynię Głogowską, Sokołów Młp., Trzeboś i Nienadówkę,
- Punkt widokowy w Krzemienicy (nowobudowane osiedle domków jednorodzinnych) z widokiem na Czarną, Medynię Łańcucką, Medynię Głogowską i Pogwizdów.

Źródło <http://www.gminaczarna.pl>

Położenie gminy i zróżnicowana rzeźba terenu stwarzają dobre warunki do uprawiania turystyki pieszej i rowerowej. Na obszarze gminy nie ma też strzeżonych kąpielisk, które mogłyby być magnesem przyciągającym, szczególnie w sezonie letnim, okolicznych mieszkańców i turystów. Jedynie na terenie miejscowości Czarna, częściowo wykorzystywane jest byłe wyrobisko piasku zrehabilitowane w kierunku wodnym prowadzone są przez osoby prywatne. W ostatnich latach zauważa się dynamiczny rozwój gospodarstw agroturystycznych, które stają się alternatywą dla drogich hoteli i pensjonatów. W obrębie gminy znajduje się także wiele wartych odwiedzenia budowli, wśród których wymienić należy drewniany kościółek w Krzemienicy, obiekty dawnej Dyrekcji Lasów Ordynacji Potockich w Dąbrówkach, Zagrodę Garncarską (Fot. 1).



Fot. 1. Zagroda garncarska

3. STAN ŚRODOWISKA NATURALNEGO

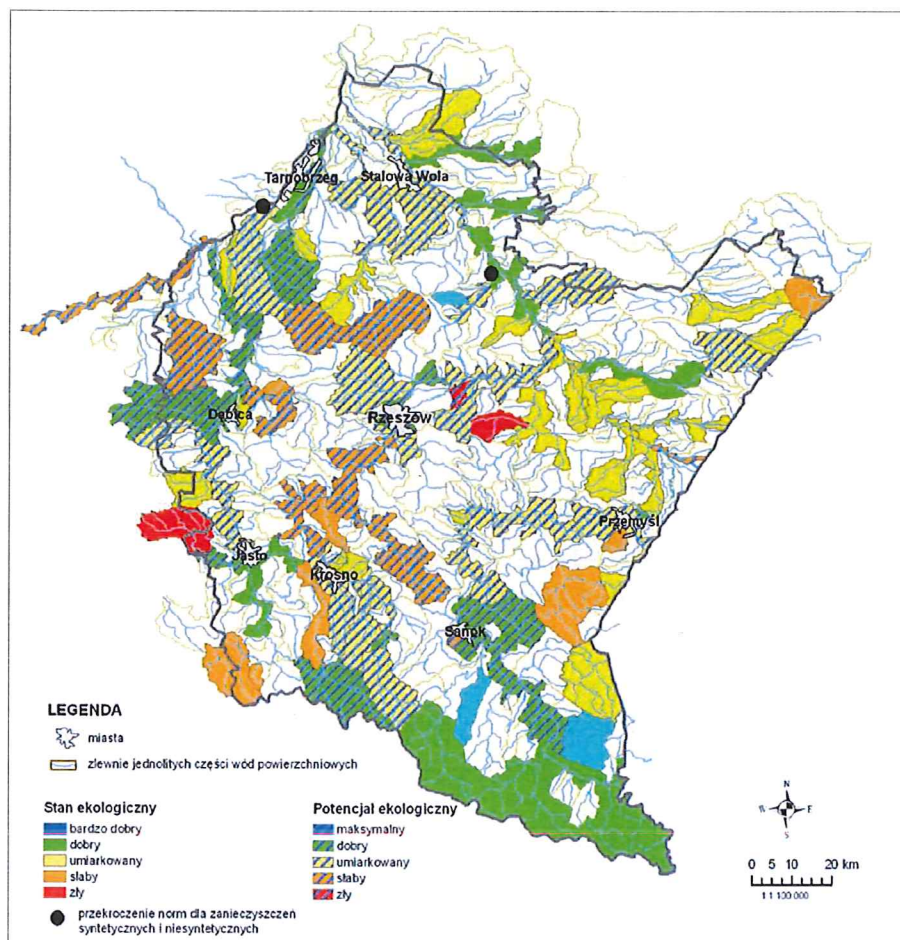
3.1. *Wody powierzchniowe*

Wisłok jest rzeką o istotnym znaczeniu dla województwa podkarpackiego. Jego górna część to zalesione, góryste tereny Beskidu Niskiego w większej części objętych ochroną prawną w ramach parków krajobrazowych. Środkowa i dolna część zlewni to tereny o charakterze rolniczo- przemysłowym. Wisłok jest lewobrzeżnym dopływem Sanu, do którego uchodzi w 90,5 km. Całkowita długość Wisłoka wynosi 204,9 km a powierzchnia zlewni 3522 km².

Obciążenie wód Wisłoka zanieczyszczeniami uzależnione jest od stopnia zagospodarowania i uprzemysłowienia zlewni. Od 2007 roku monitoring wód powierzchniowych prowadzony jest w (wyznaczonych dla potrzeb planowania gospodarowania wodami) jednolitych częściach wód powierzchniowych (jcwp). Pod względem hydrograficznym Gmina Czarna położona jest w dorzeczu rzeki Wisłok i jej lewobrzeżnych dopływów. W swym biegu na terenie gminy, Wisłok przyjmuje wody kilku niewielkich cieków wodnych do których zaliczają się w szczególności:

- Potok Glemieniec przepływający przez wieś Krzemienica i Czarna ,
- Potok Medynka (przedłużenie potoku Trzebońnica) przepływający przez miejscowość Medynia Głogowska ,
- Potok Pogwizdówka – przepływa przez teren wsi Pogwizdów,
- Potok Terliczka – przepływa przez Czarną z miejscowości Łąka.

Jakość wód powierzchniowych płynących w tych rzekach nie jest monitorowana, stąd też nie można jednoznacznie wskazać stopnia ich zanieczyszczenia. Można jedynie domniemywać, że pomimo znacznego skanalizowania gminy do wód tych dostają się pewne ilości zanieczyszczeń pochodzenia antropologicznego, w tym również rolnicze. Na terenie gminy zlokalizowany jest 1 z przekrojów pomiarowo-kontrolnych regionalnego monitoringu jakości wód płynących o nazwie : Wisłok od zbiornika Rzeszów do Starego Wisłoka. Według danych Wojewódzkiego Inspektoratu Ochrony Środowiska w Rzeszowie, potencjał ekologiczny oraz potencjał chemiczny wód rzeki Wisłok w 2015r.w punkcie pomiarowym na terenie Gminy Czarna został określony jako dobry.



Rys nr 3. Stan wód powierzchniowych na terenie województwa podkarpackiego (Źródło WIOS Rzeszów)

Jednolite części wód powierzchniowych (JCWP)

Od 2016r. zostały określone nowe jednolite części wód powierzchniowych. Na terenie Gminy Czarna zewidencjonowano jednolite części wód powierzchniowych wymienione w poniższej tabeli.

Tabela 1 Jednolite części wód powierzchniowych na terenie Gminy Czarna

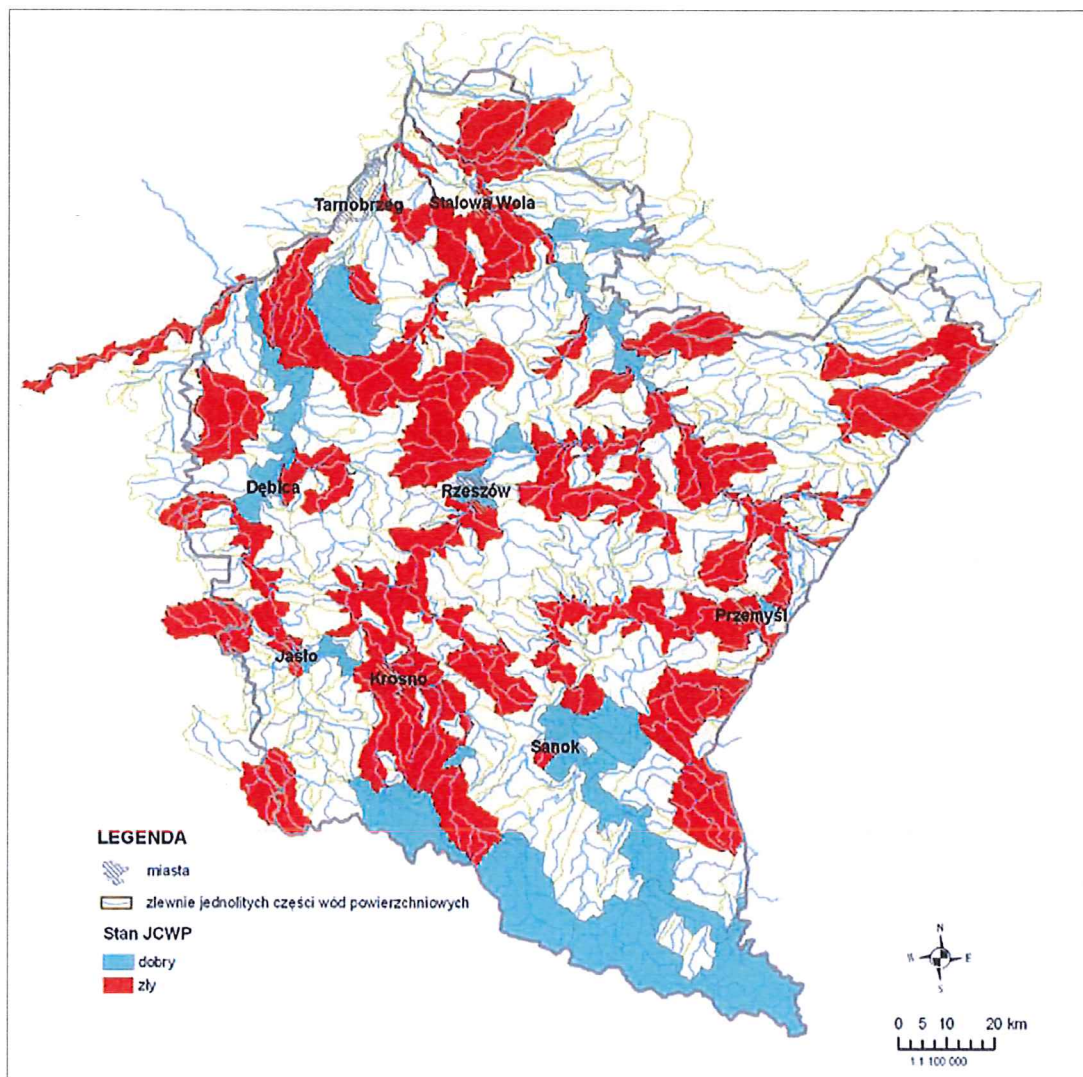
Kod JCW	Nazwa JCW	status	Ocena stanu	Ocena ryzyka nieosiągnięcia celów środowiskowych	Cel środowiskowy/potencjał ekologiczny
RW20001922699	Wisłok od Starego Wisłoka do ujścia	Silnie zmieniona część wód	zły	zagrożona	dobry potencjał ekologiczny; możliwość migracji organizmów wodnych na odcinku cieką istotnego - Wisłok od ujścia do Starego Wisłoka

PROGRAM OCHRONY ŚRODOWISKA W GMINIE CZARNA

RW200019226739	Wisłok od zbiornika do Starego Wisłoka	Silnie zmieniona część wód	zły	zagrożona	dobry potencjał ekologiczny; możliwość migracji organizmów wodnych
RW200017226749	Stary Wisłok	Naturalna część wód	zły	zagrożona	dobry potencjał ekologiczny i chemiczny
RW200017227449	Trzebońnica do Krzywego	Naturalna część wód	dobry	niezagrożona	dobry potencjał ekologiczny
RW200017226734	Dopływ z Zalesia	Silnie zmieniona część wód	dobry	niezagrożona	dobry potencjał ekologiczny
RW2000172267549	Młynówka	Naturalna część wód	dobry	niezagrożona	dobry potencjał ekologiczny

Teren gminy w całości należy do zlewni rzeki Wisłok przepływającej przez jej teren.

W latach 2013-2015 Wojewódzki Inspektorat Ochrony Środowiska w Rzeszowie prowadził badania JCWP. Badania rzeki Wisłok na terenie Gminy Czarna wykazały że stan JCWP od Zbiornika do Starego Wisłoka należy określić jako dobry. Stan JCWP od Starego Wisłoka do ujścia badany był w Tryńczy i został określony jako zły. Dodatkowo badana była JCWP Trzebońnica od Krzywego do ujścia, jej stan określono także jako zły.



Mapa nr 5. Wyniki oceny stanu jednolitych części wód rzecznych w 2015r.

Źródło WIOS Rzeszów

3.2. Wody podziemne

Wody podziemne są znacznie mniej zdegradowane jakościowo niż wody powierzchniowe, wynika to z faktu, że są one częściowo chronione przed bezpośrednimi wpływami zanieczyszczeń pochodzących z powietrza, wód powierzchniowych i powierzchni ziemi.

Teren gminy Czarna obfituje w wody podziemne. Największe zasoby tych wód znajdują się w terasie rzecznej Wisłoka. Wody podziemne są pochodzenia czwartorzędowego i wchodzi w skład Głównego Zbiornika Wód Podziemnych (GZWP) nr 425 „Dębica – Stalowa Wola – Rzeszów”. Na terenie gminy funkcjonuje 3

ujęcia wód podziemnych w Czarnej, Dąbrówkach, Krzemienicy oraz Pogwizdowie. Od 2016r. na terenie Gminy wyznaczono 2 jednolite części wód podziemnych o numerach 136 i 153.

Szczegółowe informacje dotyczące JCWPd: Nr 136

Powierzchnia: 3140,3 km²

Region wodny: Górnej Wisły

Ocena stanu : dobry

Rodzaj użytkowania: rolniczy

Niezagrożona nieosiągnięciem celów środowiskowych.

JCWPd została wyznaczona na mocy art. 7 Ramowej Dyrektywy Wodnej do spożycia przez ludzi.

Szczegółowe informacje dotyczące JCWPd: Nr 153

Powierzchnia: 1492,2 km²

Region wodny: Górnej Wisły

Ocena stanu : dobry

Rodzaj użytkowania: rolniczy

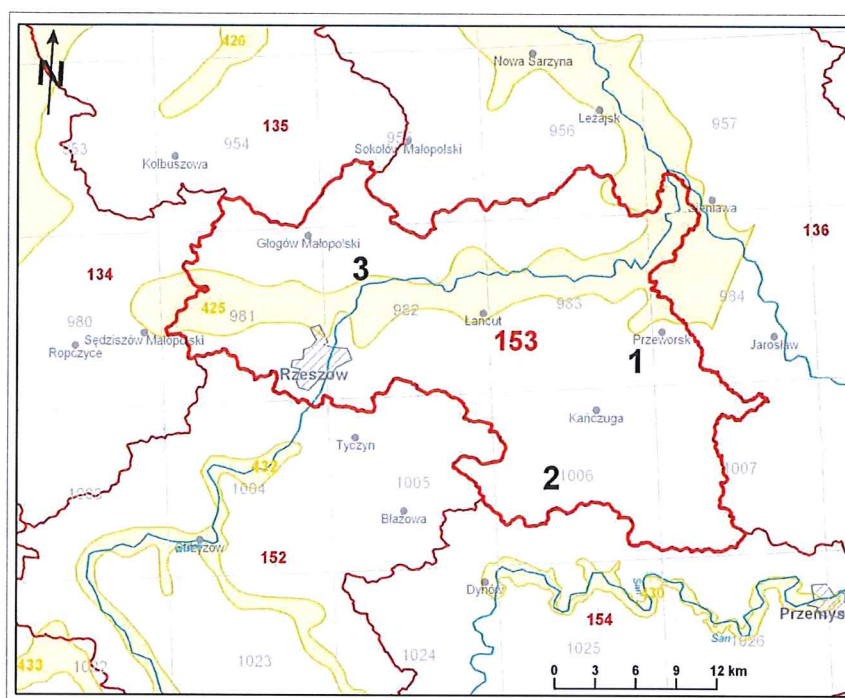
Niezagrożona nieosiągnięciem celów środowiskowych.

JCWPd została wyznaczona na mocy art. 7 Ramowej Dyrektywy Wodnej do spożycia przez ludzi.

Region: Górnej Wisły w pasie Północnego Podkarpacia, Górnej Wisły w pasie Zewnętrznych Karpat Zachodnich Województwo: podkarpackie Powiaty: jarosławski, kolbuszowski, leżajski, łańcucki, m. Rzeszów, przeworski, ropczycko-sędziszowski, rzeszowski

Cecha szczególna JCWPd (ilościowa, chemiczna): Q - ilościowo – stan dobry, jakościowo – dobry. Pg - ilościowo – stan słaby, jakościowo - stan bardzo dobry. GZWP występujące w obrębie JCWPd: 425 (Q).

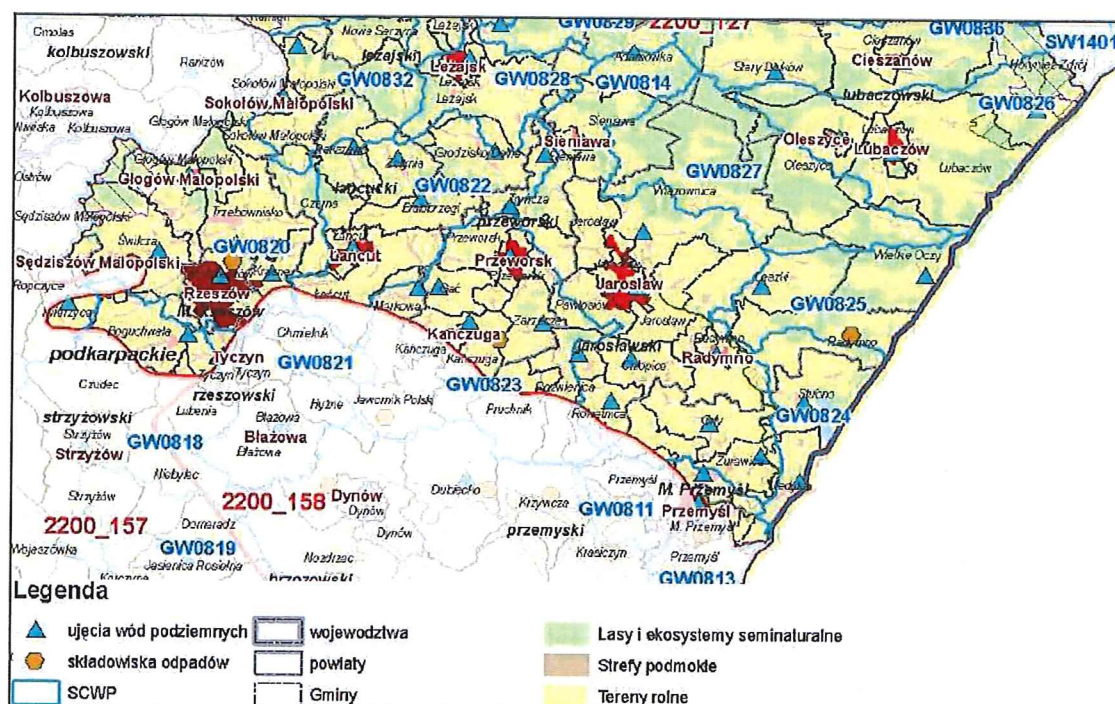
Mapa 2. Jednolita część wód podziemnych Nr JCWPd: 153



Źródło: www.psh.gov.pl

n

Jednocześnie zidentyfikowano problemy związane z możliwością zanieczyszczenia wód podziemnych i zaliczono do nich niedostateczną sanitację obszarów wiejskich i rekreacyjnych oraz zanieczyszczenia ze źródeł rolniczych.



Rysunek 2. Charakterystyka środowiskowa główne ujęcia wód podziemnych na JWCPd.

Czarna leży na terenach, na których często występuje zagrożenie powodziową. Dotyczy to przede wszystkim rejonów leżących w płaskodennych dolinach strumieni i potoków. Mimo to na terenie gminy nie ma wałów przeciwpowodziowych ani innych obiektów i urządzeń zabezpieczających przed powodzią, ale też przed suszą, której skutki ostatnich lat odczuwają rolnicy oraz mieszkańcy Gminy Czarna.

3.3. Gospodarka odpadami

Gospodarka odpadami

Zgodnie z treścią art. 3 ustawy o odpadach, odpady komunalne są to odpady powstające w gospodarstwach domowych, a także odpady niezawierające odpadów niebezpiecznych pochodzące od innych wytwórców odpadów, które ze względu na swój charakter lub skład są podobne do odpadów powstających w gospodarstwach domowych.

Źródłami wytwarzania odpadów komunalnych są:

- Gospodarstwa domowe,
- Obiekty infrastruktury takie jak: handel, usługi i rzemiosło, szkolnictwo, przemysł w części „socjalnej”, obiekty turystyczne i inne.

Od 2012r. to na gminie ciąży obowiązek zorganizowania systemu gospodarowania odpadami komunalnymi. W gminie Czarna odbiór odpadów z nieruchomości zamieszkałych prowadzi podmiot wybrany w drodze przetargu. Gmina nie przejęła wywozu odpadów od wszystkich właścicieli nieruchomości, stąd też z nieruchomości niezamieszkałych odpady komunalne odbierane są w oparciu o umowy indywidualne. Wywóz nieczystości stałych (odpadów) realizowany jest przez firmy, wpisane do rejestru działalności regulowanej, a w zakresie odbierania odpadów od mieszkańców wygrywają przetarg na odbieranie odpadów. Gmina została przyporządkowana do północnego regionu gospodarki odpadami komunalnymi

Odpady komunalne na poszczególnych posesjach indywidualnych, w firmach i instytucjach gromadzone są w pojemnikach, w tym workach o poj. 110 l. Na terenie Gminy wprowadzona została selektywna zbiórka odpadów (selekcja u źródła). W szczególności cyklicznie przynajmniej co miesiąc odbierane są opakowania szklane, tworzywa sztuczne, papier i tektura, odpady metalowe odpady zmieszane, natomiast okresowo odpady wielkogabarytowe, opony, sprzęt elektryczny i elektroniczny. Uzupełnieniem systemu gospodarowania odpadami jest Punkt Selektywnego Zbierania Odpadów Komunalnych (PSZOK), który Gmina Czarna zrealizowała wspólnie z innymi gminami na terenie Giedlarowej. Odpady biodegradowalne (zielone, kuchenne) zagospodarowywane są w większości u źródła czyli w gospodarstwach domowych (kompostowanie, skarmianie zwierząt).

Szczegółowe informacje na temat prowadzenia gospodarki odpadami w Gminie zawarte są w Regulaminie utrzymania czystości i porządku, który jest aktem prawa miejscowego.

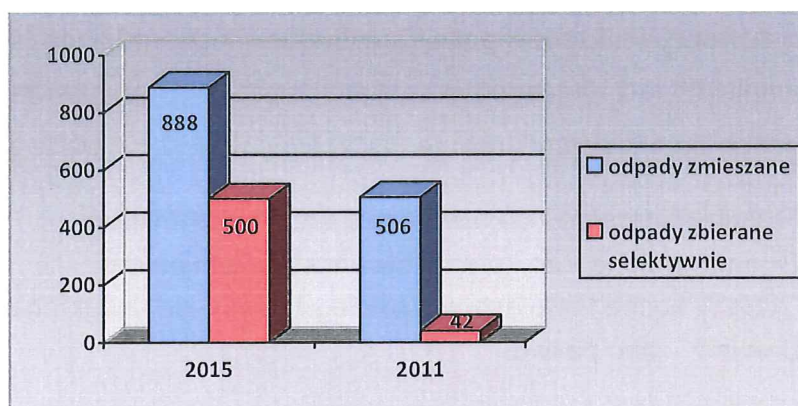
W 2015r. na terenie Gminy odebrano łącznie 1358,5 Mg odpadów, w tym jako zmieszane odpady komunalne odebrano 888,4 Mg. W PSZOK zebrano 29,86 Mg odpadów czyli łącznie do systemu trafiło 1388,36 Mg, w tym prawie 500 Mg (36% wszystkich odpadów) jako odpady odebrane i zebrane selektywnie.

Według przeprowadzonych wyliczeń szacunkowych w roku 2015 r. powstało w gminie Czarna odpowiednio 1878 Mg odpadów komunalnych.

Ponieważ tereny należące do Gminy są terenami wiejskimi część odpadów jest zagospodarowywana przez gospodarstwa we własnym zakresie. Dotyczy to głównie odpadów zielonych, pozostałości kuchennych, papieru i tektury oraz w wielu przypadkach także tworzyw sztucznych, opon lub tkanin które są używane jako paliwa w przydomowych kotłowniach.

Porównanie ilości wytworzonych i zebranych odpadów przedstawia tabela nr 3, oraz wykresie nr 7.

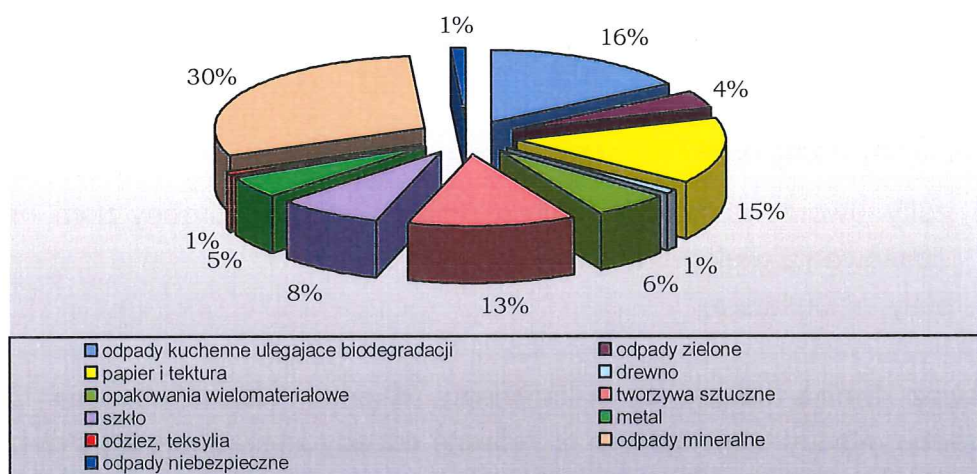
Wykres nr 4. Porównanie ilości odpadów zbieranych selektywnie w latach 2011-2015 (wg danych Gminy Czarna).



Gmina nie wykonywała morfologii odpadów.

Morfologię wytworzonych niesegregowanych odpadów komunalnych przyjęto zgodnie z WPGO na obszarach wiejskich i przedstawiono na wykresie nr 5.

Wykres nr 5. Skład morfologiczny odpadów na terenach wiejskich



Największy udział ponad 30 % w masie wytwarzanych odpadów komunalnych mają odpady, ulegające biodegradacji. W oparciu o te dane dokonano szacunków ilości poszczególnych frakcji odpadów komunalnych, przedstawione w tabeli nr 3. Zaznaczyć należy, że ilości te, jak wskazano wcześniej, są jedynie danymi

szacunkowymi. Ze względu na niepełną ewidencję odpadów komunalnych, nie można określić rzeczywistej ilości odpadów wytwarzanych.

Gmina w zdecydowanej większości posiada zabudowę jednorodzinną, stąd też część odpadów komunalnych jest zagospodarowywanych przez gospodarstwa we własnym zakresie. W sposób dopuszczony prawnie najczęściej wykorzystywane są:

- Frakcje mineralne - do utwardzania nawierzchni dróg,
- Odpady zielone - do kompostowania lub jako paliwo,
- Odpady kuchenne ulegające biodegradacji – do skarmiania zwierząt,
- Drewno – jako paliwo.

Niestety oprócz wyżej wymienionych form zagospodarowania odpadów zdarzają się także takie, które stanowią zagrożenie dla środowiska substancjami niebezpiecznymi oraz są źródłem uciążliwości zapachowych. Najczęstszą formą pozbywania się odpadów zwłaszcza w okresie zimowym jest ich spalanie w kotłowniach domowych. Zwłaszcza tworzywa sztuczne jako odpady wysokoenergetyczne są chętnie używane do tego celu.

W Gminie Czarna wprowadzona została selektywna zbiórka odpadów, na potrzeby której stosuje się pojemniki i worki odpowiadające ogólnym warunkom określonym w Regulaminie Utrzymania Porządku i Czystości w Gminie Czarna w następującej kolorystyce:

- zielony - szkło białe i kolorowe,
- żółty - tworzywa sztuczne oraz metale (puszki oraz drobny złom, oraz opakowania wielomateriałowe)
- biały - makulatura,

Ponieważ Gmina należy do Północnego Regionu Gospodarowania Odpadami zmieszane odpady komunalne oraz zebrane odpady zielone winna przekazywać do instalacji regionalnych którymi wg WPGO są:

- 1) dla zmieszanych odpadów komunalnych
 - instalacja MPBP Stare Miasto Park w Giedlarowej
 - instalacja MBP w Sigiełkach
 - instalacja MBP MZK w Stalowej Woli
 - instalacja MBP ASA Tarnobrzeg w Tarnobrzegu

2) dla odpadów zielonych instalacja MZK w Leżajsku

Na gminie ciąży także obowiązek osiągania wymaganych na dany rok obowiązków recyklingu i przygotowania do ponownego użycia odpadów takich jak papier i tektura, tworzywa sztuczne, metale, szkło i odpady budowlane.

Wymagane poziomy na 2015r. poziomy (16% papier, metali, szkła metalu i 40% odpadów budowlanych) został zrealizowany.

Dotrzymany został przez gminę także poziom ograniczenia odpadów biodegradowalnych kierowanych do składowania. (50%)

3.4 Powietrze i hałas

Jakość powietrza

W Polsce zagadnienia ochrony powietrza uregulowane są w ustawie Prawo Ochrony Środowiska i rozporządzeniach Ministra Środowiska.

Zanieczyszczenia powietrza to gazy, ciecze i ciała stałe obecne w atmosferze nie będące jego naturalnymi składnikami lub też substancje występujące w ilościach wyraźnie zwiększonych w porównaniu z naturalnym składem powietrza. Zanieczyszczenia emitowane do powietrza niekorzystnie wpływają nie tylko na stan atmosfery, ale także na jakość oraz czystość wód i gleb, rozwój roślin i zwierząt, a co za tym idzie także na zdrowie człowieka.

Antropologiczne źródła powstawania zanieczyszczeń powietrza podzielić można na:

- energetyczne spalanie paliw,
- przemysłowe procesy technologiczne,
- transportowe (głównie transport samochodowy),
- komunalne – gospodarstwa domowe oraz unieszkodliwianie odpadów.

Wśród zanieczyszczeń powietrza coraz większy procent zajmują zanieczyszczenia komunikacyjne związane z olbrzymim wzrostem w ostatnich latach ilości samochodów oraz rozwojem transportu towarowego, samochodowego. Zanieczyszczenia te emitowane są głównie z ruchu samochodowego, a w mniejszym stopniu z kolejowego. Transport oprócz emisji spalin dostarcza także innych zanieczyszczeń, jak np. azbest uwalniany się w procesie ścierania okładzin hamulcowych lub produkty ścierania się szyn kolejowych i kół pociągów. Emitory liniowe jakimi są drogi (zwłaszcza te o dużym natężeniu ruchu) stają się jednym z głównych źródeł zanieczyszczenia powietrza na danym obszarze oraz mogą się nasilić ze względu na otwarcie przebiegającego przez Gminę odcinka autostrady A4. Do grupy tzw. liniowych źródeł emisji zaliczyć można, oprócz transportu kołowego, także transport rurociągami substancji płynnych i gazowych. (np. ropa naftowa, gaz ziemny). Zanieczyszczenia środowiska pochodzące z tych źródeł nie mają jednak charakteru stałego i są incydentalne, aczkolwiek w ekstremalnych sytuacjach awaryjnych mogą mieć charakter katastrofalny.

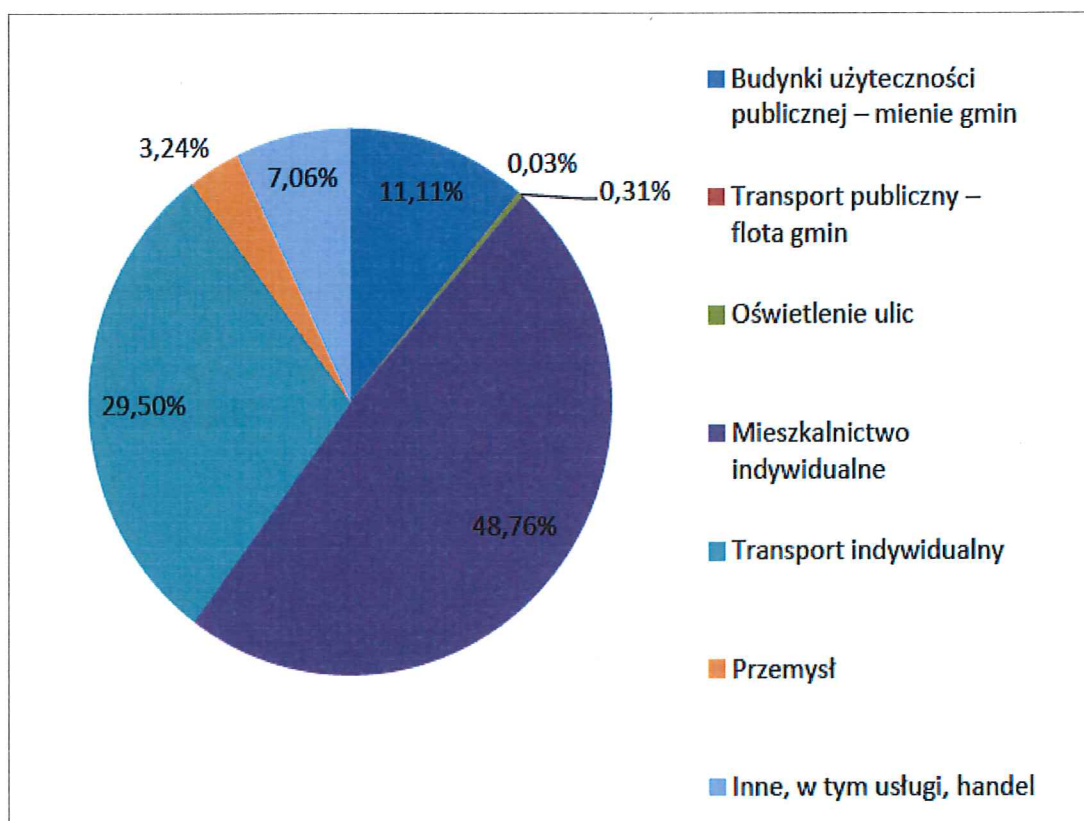
Podstawowymi źródłami emisji zanieczyszczeń do powietrza w gminie są zakłady przemysłowe, kotłownie lokalne oraz środki transportu. W skali lokalnej zanieczyszczenia powstające w małych kotłowniach i paleniskach domowych, gdzie podstawowym źródłem energii cieplnej jest spalanie węgla i koks oraz nierzadko odpadów domowych oraz powstające w wyniku spalania paliw ciekłych w pojazdach mechanicznych są źródłem powstania tzw. niskiej emisji uciążliwej szczególnie w okresie grzewczym. Ponadto na stan czystości powietrza wpływ mogą mieć punktowe źródła emisji zanieczyszczeń przemysłowych i komunalnych aglomeracji łańcuckiej i rzeszowskiej, gdyż zauważana jest przewaga wiatrów zachodnich.

Gmina Czarna położona jest na północny-wschód od miasta Rzeszowa, stąd też przy przewadze wiatrów południowo - zachodnich zanieczyszczenia emitowane przez kotłownie i zakłady przemysłowe zlokalizowane na terenie miasta Rzeszowa nie mają znaczenia. Powietrze na terenie gminy nie jest zanieczyszczone w ponadnormatywnym stopniu, a nawet można uznać, że teren gminy należy do obszarów stosunkowo „czystych”, pod tym względem.

Chemizm wód opadowych wpływa na jakość środowiska naturalnego. Ilość dostających się do ziemi zanieczyszczeń powodujących degradację gleb i zakwaszanie zbiorników wodnych jest uzależniona od ilości opadów atmosferycznych. Badania poziomu zanieczyszczeń pyłowych i gazowych do atmosfery prowadzi WIOŚ w wytypowanych punktach pomiarowych. Program badań obejmuje zanieczyszczenia podstawowe pochodzące z procesów spalania paliw: dwutlenek siarki, dwutlenek azotu, pył zawieszony, opad pyłu, opad kadmu i ołowiu oraz zanieczyszczenia specyficzne pochodzące z procesów technologicznych. Wyniki badań wskazują, że Gmina Czarna wykazuje najmniejszą emisję zanieczyszczeń wśród gmin powiatu łańcuckiego. Narastającym problemem staje się natomiast emisja komunikacyjna, szczególnie odczuwalna w rejonie tras tranzytowych. Szczególnie w miejscowościach: Czarna, Krzemienica i Wola Mała może wystąpić podwyższona emisja zanieczyszczeń komunikacyjnych w miarę nasilania się ruchu na autostradzie A4, co może dodatkowo stanowić uciążliwość dla mieszkańców. Przez południową część gminy przebiega także droga nr 94, w rejonie której występuje podwyższona emisja zanieczyszczeń (Krzemienica).

Substancje zanieczyszczające atmosferę to przede wszystkim: dwutlenek siarki, dwutlenek i tlenki azotu, tlenek węgla i zanieczyszczenia pyłowe (głównie PM10) i składniki pyłu: metale ciężkie i wielopierścieniowe węglowodory aromatyczne (WVA), gdzie wyróżnić trzeba mutagenny benzo(a)piren.

Bilans emisji CO₂ na terenie gminy obliczony dla 2013 roku wynosił 81371,75 Mg.



Wykres Nr 5. Procentowy udział sektorów w ogólnym bilansie emisji CO_{2e} w gminie Czarna

W Gminie Czarna najwyższy udział w ogólnym bilansie emisji CO_{2e} ma sektor mieszkalnictwa indywidualnego (stanowi niemal połowę emisji całkowitej – 48,76%). Drugim z kolei sektorem o największym udziale w emisji CO_{2e} jest transport indywidualny (29,50%). Najmniejsze znaczenie w ogólnym bilansie emisji CO_{2e} w Gminie Czarna mają sektory: przemysł (3,24%), oświetlenie ulic (0,31%), transport publiczny (0,03%).

Źródła emisji o charakterze powierzchniowym na terenie Rzeszowskiego Obszaru Funkcjonalnego, do którego należy Gmina Czarna związane są z ogrzewaniem mieszkań w sektorze komunalno-bytowym. Rodzaj stosowanego paliwa oraz stan techniczny urządzeń, w których następuje spalanie paliw mają bezpośredni wpływ na wielkość emisji z indywidualnych systemów grzewczych. Wielkość emisji liniowej, czyli emisji pochodzącej z komunikacji, uzależniona jest od ilości i rodzaju pojazdów oraz stosowanego paliwa. W poniższej tabeli przedstawiono emisję zanieczyszczeń ze źródeł emisji powierzchniowej, liniowej i punktowej na terenie gminy Czarna w 2013 roku.

Tabela 2 Emisja zanieczyszczeń ze źródeł emisji powierzchniowej, liniowej i punktowej na terenie gminy Czarna w 2013 roku.

Rodzaj emisji	wielkość ładunku zanieczyszczeń		
	PM10 (Mg/rok)	PM2,5 (Mg/rok)	B(a)P (kg/rok)
Emisja powierzchniowa	93,48	92,02	0,05
Emisja liniowa	44,47	41,78	0,00009
Emisja punktowa	0,29	0,07	0,025

Źródło. Opracowanie własne na podstawie Planu gospodarki niskoemisyjnej Rzeszowskiego Obszaru Funkcjonalnego

Jakość powietrza przedstawiono w oparciu o Program Gospodarki Niskoemisyjnej.

Hałas

Emisja hałasu jest obecnie najpowszechniejszym zanieczyszczeniem środowiska. Ostatnie badania hałasu w Polsce wskazują na poszerzanie obszarów o niekorzystnym klimacie akustycznym. Konsekwencją takiego stanu jest objęcie szkodliwym wpływem hałasu coraz większej liczby ludzi. Szacuje się, iż ponad 1/3 mieszkańców Polski narażona jest na ponadnormatywny hałas. Województwo podkarpackie na tle kraju należy do województw średnio zagrożonych hałasem. Wpływ na klimat akustyczny posiada emisja hałasu komunikacyjnego, przemysłowego oraz komunalnego (obecnego w pomieszczeniach i miejscach przebywania ludzi). Najbardziej negatywnie odbierany jest przez ludzi hałas drogowy i osiedlowy. Zgodnie z aktualnie obowiązującymi przepisami prawa źródłami hałasu, dla których ustalono dopuszczalne wartości w środowisku są:

- drogi i linie kolejowe;
- starty, lądowania i przeloty statków powietrznych;
- instalacje i pozostałe obiekty oraz grupy źródeł hałasu (hałas przemysłowy i komunalny);
- linie elektroenergetyczne.

Hałas przemysłowy i komunalny

Hałas przemysłowy i komunalny jest odczuwalny jako jeden z najbardziej uciążliwych w środowisku. Analiza danych z ostatnich lat wskazuje, że zagrożenie hałasem przemysłowym ma charakter coraz bardziej lokalny, a dostępność do nowoczesnych technologii w produkcji sprawia, że zasięg hałasu przemysłowego staje się coraz mniejszy. Analizując dane z lat poprzednich można stwierdzić, iż stan zagrożenia hałasem przemysłowym ulega zmianie (zmniejsza się), co wiąże się z transformacją gospodarki. W miejscu hałasu przemysłowego pojawia się coraz częściej zagrożenie hałasem komunalnym (lokale rozrywkowe w porze nocnej, drobna wytwórczość i usługi, instalacje klimatyzacyjno-wentylacyjne z pomieszczeń

handlowych, biurowych i usługowych). Emitują one hałas o niewysokim poziomie i niewielkim zasięgu oddziaływania, często o nieznaczących przekroczeniach. Są one przyczyną częstych interwencji z uwagi na niewłaściwą lokalizację, często w zwartej zabudowie, powodującą lokalną uciążliwość akustyczną. Jednak hałas ze źródeł przemysłowych czy komunalnych jest stosunkowo łatwy do wyeliminowania (w porównaniu do hałasu komunikacyjnego), poprzez m.in. modernizację linii technologicznych, stosowanie wyciszeń i obudów dźwiękochłonnych wymaga również zdecydowanie mniejszych nakładów finansowych.

Hałas komunikacyjny

Dominującym źródłem zakłóceń klimatu akustycznego środowiska w województwie oraz gminie jest hałas drogowy. Gwałtowny rozwój motoryzacji w ostatnich latach związany, z tym wzrost natężenia ruchu, spowodowały znaczne pogorszenie klimatu akustycznego. Największą uciążliwość hałasową stwarzają przebiegające przez obszar gminy droga E – 4 i magistrala kolejowa Kraków-Medyka głównie we wsiach przez które przebiegają te szlaki komunikacyjne. W pozostałych wsiach gminy zagrożenie hałasem pochodzącym z ruchu pojazdów nie występuje. Oddziaływanie komunikacji drogowej na klimat akustyczny ma tendencję rosnącą. Wiąże się to ze stale rosnącą liczbą pojazdów na drogach, przy jednoczesnym nienadążaniu z rozbudową lub modernizacją układów komunikacyjnych. Stwierdza się zanikanie ciszy nocnej w obszarach bezpośrednio sąsiadujących z ciągami komunikacyjnymi, prowadzącymi ruch tranzytowy. Badania monitoringowe w zakresie zagrożenia hałasem komunikacyjnym nie były przeprowadzane na obszarze Gminy Czarna. Jednak pamiętając, że przez teren gminy przebiega krajowa droga nr 4 można przypuszczać iż wyniki pomiarów w miejscowościach sąsiadujących (Kraczkowa) będą odzwierciedlały sytuację w miejscowościach należących do Gminy Czarna przez które przebiega ta droga.

W 2015r. nie wykonywano badań hałasu komunikacyjnego w Gminie Czarna lub w okolicznych miejscowościach. Zaznaczyć jednak należy, że uruchomienie w 2015r. odcinka autostrady znacząco pogorszyło komfort dźwiękowy mieszkańców Gminy, szczególnie tych mieszkających wzdłuż autostrady. Ciągły hałas o określonym natężeniu może mieć negatywne skutki dla zdrowia.

3.5. Jakość gleb

Gleby Podkarpacia charakteryzuje zmienność typologiczna związana z budową geologiczną, morfologią terenu, stosunkami wodnymi, charakterem szaty roślinnej oraz działalnością człowieka. Gleby najwyższych klas bonitacyjnych I - IV (objęte ochroną) zajmują około 70 % powierzchni wszystkich użytków rolnych. Koncentrują się one w środkowej części województwa, w dolinach rzek Wisły, Sanu i ich dopływów. Są to mady i czarnoziemy wytworzone z lessów. Na podstawie raportu o stanie środowiska w 2010 roku stwierdzono, iż potencjał produkcyjny gleb

województwa jest wyższy od średniej krajowej, a niepełne jego wykorzystanie spowodowane jest nadmiernym zakwaszeniem oraz bardzo często błędną i niepełną technologią uprawy. Średnia wartość wskaźnika waloryzacji rolniczej przestrzeni (WRPP) dla województwa podkarpackiego wynosi 70,4 punkty i jest znacznie wyższy od średniej wyliczonej dla innych województw. Wskaźnik WRPP dla województwa jest korzystny ale niestety wskaźniki agrochemiczne decydujące o ich żyzności są złe, a uzyskiwane plony najczęściej mierne. Warunki klimatyczne, ukształtowanie terenu i rodzaj gleb województw podkarpackiego dają możliwość produkcji zdrowej i wartościowej żywności, należy tylko podjąć określone działania związane z regulacją odczynu gleby i dostosować technologię uprawy od Kodeksu Dobrej Praktyki Rolniczej. Z raportu wynika iż gleby Podkarpacia głównie zaliczane są do kwaśnych oraz bardzo kwaśnych (w zakresie pH 4,5 – 5,5), co spowodowane jest wymywaniem związków zasadowych przez wody opadowe bądź roztopowe, pobieranie związków zasadowych przez rośliny, zakwaszające działanie nawozów mineralnych, powstawanie w glebie CO₂ na skutek mineralizacji substancji organicznych czy braku jednolitego programu wapnowania gleb. Gleby o odczynie bardzo kwaśnym stanowią 31% powierzchni, kwaśne 33%, lekko kwaśne 21%, obojętne 11% natomiast zasadowe 4%. Odczyn kwaśny ogranicza pobieranie przyswajalnych składników pokarmowych przez rośliny, a równocześnie zwiększa mobilność, a tym samym dostępność dla roślin metali ciężkich i pierwiastków szkodliwych. Mimo iż zawartość metali ciężkich nie przekracza ich naturalnych dawek, zakwaszenie gleby może spowodować przyswajanie ich przez rośliny i stanowić zagrożenie dla człowieka. Stopień zanieczyszczenia chemicznego gleb w województwie na ogół jest niewielki, nie stwierdza się znaczącego wpływu emisji przemysłowych na poziom zawartości metali ciężkich i aktywność promieniotwórczą w glebie. Zanieczyszczenia gleb mają charakter punktowy (emisja dużych zakładów przemysłowych i składowiska odpadów) i liniowy (wzdłuż szlaków komunikacyjnych, o znacznym natężeniu ruchu).

W 2010r. na obszarze powiatu łańcuckiego na 687 ha przebadanych gleb odnotowano iż ich 58% posiada odczyn kwaśny oraz bardzo kwaśny z czego 57% potrzebuje wapnowania. Lekko kwaśne stanowią 20% natomiast obojętne i zasadowe 22%. Niską oraz bardzo niską zawartość fosforu (P₂O₅) wykazało 35% przebadanej powierzchni, średnią 23% oraz wysoką i bardzo wysoką 42%. Jeżeli chodzi o potas (K₂O) 46% powierzchni wykazało niską oraz bardzo niską zawartość, średnią 32% oraz wysoką i bardzo wysoką 22%. Natomiast magnez (Mg) na 22% wykazał niską oraz bardzo niską zawartość, średnią na 18% oraz wysoką i bardzo wysoką na 60% powierzchni. Zawartość azotu mineralnego w glebach powiatu bada się dwa razy w roku, w okresie wczesno- wiosennym oraz jesiennym z 3 poziomów profilu glebowego. Wyniki dla najgłębszego poziomu obrazują czy gleba stwarza zagrożenie zanieczyszczenia dla wód gruntowych. W roku 2010 badania wykazały zawartość azotu mineralnego w okresie wiosennym 199 kg/ha, natomiast jesiennym 93 kg/ha (zawartość 300 kg/ha stwarza zagrożenie dla środowiska) z czego wnioskujemy że gleba nie zagraża istotnego zagrożenie dla wód gruntowych.

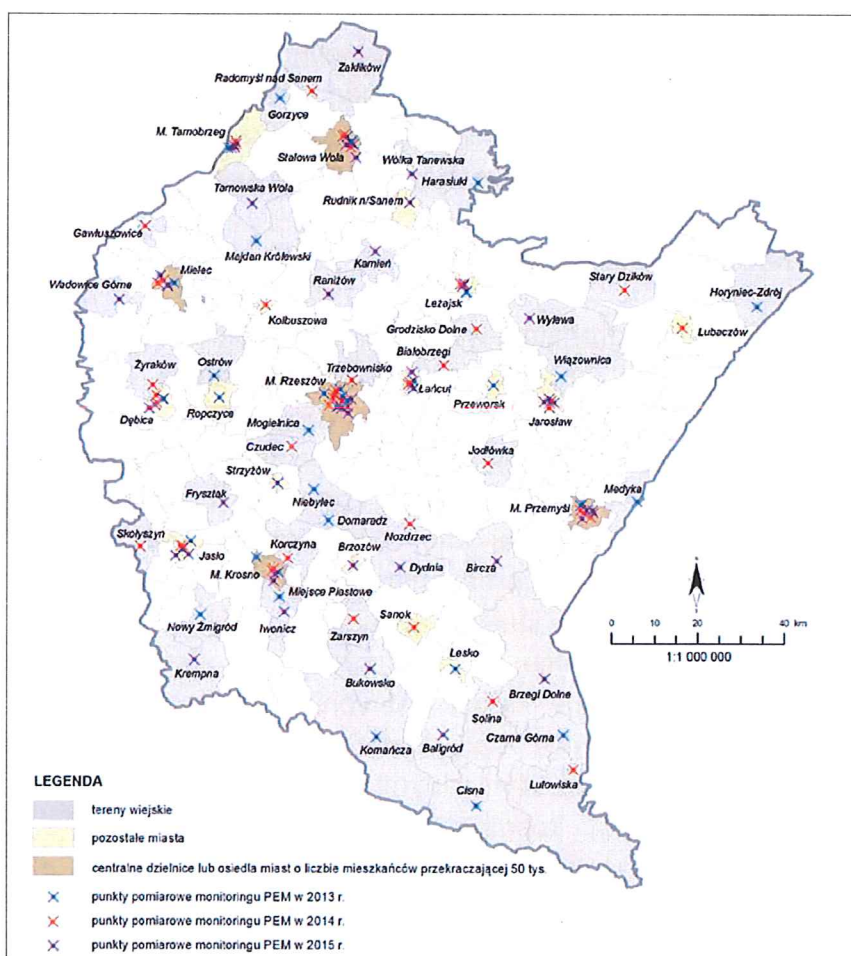
Użytki rolne występujące na obszarze gminy, zaliczane są do gleb II – VIz klasy bonitacyjnej. Przeważają użytki w klasach II – IV. Niewielki odsetek stanowią gleby organiczne (szczególnie chronione z mocy ustawy o ochronie gruntów rolnych i leśnych). Gleby Gminy Czarna wykazują duże zróżnicowanie. W północnej części gminy występują gleby niezbyt urodzajne zaliczane do IV i V klasy, natomiast w części południowej występują dość żyzne gleby należące do II i III klasy, powstałe z lessów. Głównymi czynnikami dewastacji gleb na terenie gminy są poszukiwania złóż mineralnych oraz niezorganizowany pobór piasku. W związku z tym prowadzi się kontrolę prowadzonych odwiertów oraz właściwej regeneracji terenów po wiertniczych. Ponadto istnieje potrzeba dopilnowania właściwej rekultywacji terenów wyrobiskowych piasku. Również rolnictwo przyczynia się do dewastacji gleby poprzez niewłaściwe stosowanie zabiegów agrotechnicznych, sztucznych nawozów mineralnych czy środków ochrony roślin. Jednakże w chwili obecnej sytuacja ekonomiczna wsi spowodowała ograniczenia w stosowaniu nawozów i pestycydów, w związku z czym gleba jest mniej obciążana tego typu substancjami.

3.6. Promieniowanie elektromagnetyczne

Promieniowanie elektromagnetyczne jest zjawiskiem fizycznym, które jest obecne we wszechświecie od momentu jego powstania. W zależności od częstotliwości emitowanej fali elektromagnetycznej, może ono mieć charakter jonizujący lub niejonizujący. Promieniowanie jonizujące to promieniowanie o częstotliwości większej od $8 \cdot 10^{14}$ Hz. Posiada ono zdolność jonizacji ośrodka przez który przechodzi i może oddziaływać destrukcyjnie na organizmy żywe. Promieniowanie niejonizujące jest promieniowaniem o niższych częstotliwościach oraz niższej energii i nie powoduje jonizacji ośrodka.

Wyróżnia się naturalne oraz sztucznie źródła promieniowania elektromagnetycznego. Naturalne źródła promieniowania jonizującego to: kosmos (promieniowanie gamma), słońce (fale świetlne, wiatr słoneczny), oraz złoża pierwiastków promieniotwórczych. Naturalnymi źródłami pól elektromagnetycznych o charakterze niejonizującym są: kosmos, wyładowania atmosferyczne oraz Ziemia (ruch obrotowy). Promieniowanie za źródeł naturalnych stanowi tak zwane tło elektromagnetyczne Ziemi, w którym najważniejszą rolę pełnią oddziaływania wiatru słonecznego oraz wyładowania atmosferyczne. Sztuczne źródła promieniowania jonizującego to między innymi: generatory promieniowania rentgenowskiego, urządzenia medyczne, reaktory atomowe a także próby nuklearne, urządzenia zasilane energią elektryczną. Głównymi źródłami promieniowania niejonizującego są: instalacje elektroenergetyczne do wytwarzania i przesyłania energii elektrycznej (elektrownie, elektrociepłownie, stacje i linie elektroenergetyczne), nadajniki radiowo-telewizyjne, stacje bazowe telefonii komórkowej.

W miejscach dostępnych dla ludności dopuszczalna wartość składowej elektrycznej pola, dla częstotliwości od 3 MHz do 300 MHz i dla częstotliwości od 300 MHz do 300 GHz wynosi 7 V/m.



Rysunek 6. Rozkład punktów pomiarowych monitoringu poziomu pól elektromagnetycznych w województwie Podkarpackim w 2015 r.

(Źródło WIOS Rzeszów)

Z przeprowadzonych badań wynika, że poziomy promieniowania elektromagnetycznego w środowisku na obszarze województwa są bardzo niskie. Średni poziom pola elektromagnetycznego stanowi niewiele ponad 5% dopuszczalnej wartości. Gmina Czarna jako obszar wiejski wykazuje niski poziom

promieniowania elektromagnetycznego. Na terenie Gminy nie wykonano pomiaru, dlatego najbliższym punktem odniesienia może być miasto Łańcut gdzie wyniki nie przekroczyły poziomu 0,4 V/m.

3.7 Przyroda

Środowisko przyrodnicze województwa podkarpackiego jest bardzo zróżnicowane i dobrze zachowane. Świadczy o tym występowanie na jego terenie wielu gatunków zwierząt i roślin objętych ochroną gatunkową, w tym:

- gatunków rzadkich,
- gatunków reliktowych (m.in. wąż Eskulapa, rosiczka okrągłolistna),
- gatunków endemicznych (głównie wśród bezkręgowców i grupy roślin wschodnio- karpackich),
- skrajnie zagrożonych w skali europejskiej (m.in. żbik, nadobnica alpejska, orzeł przedni),
- zagrożonych wyginięciem w skali światowej (m.in. wilk, kania ruda, derkacz, wydra),
- uznawanych za priorytetowe w międzynarodowym systemie Natura 2000.

Gmina Czarna geograficznie leży w obrębie Płaskowyżu Kolbuszowskiego w południowej części Kotliny Sandomierskiej. Jest to obszar płaskich garbów, o kierunku zbliżonym do równoleżnikowego, oddzielonych od siebie płaskimi dolinami po obu stronach rzeki Wisłok. Krajobraz charakteryzuje się płaską rzeźbą terenu i poprzedzielany jest dolinami i potokami. Najwyższe wzniesienia to :

- Królewska Góra – 261 m n.p.m. w Medyni,
- Góra Zalas – 259,6 m n.p.m. między Rakszawą a Zalesiem.

Cały obszar gminy wyłączając mały skrawek południowy i północny położony jest na poziomie 200 m n.p.m. Miejscowość Czarna, Dąbrówki oraz Wola Mała leżą w dolinie Wisłoka, natomiast pozostałe wsie położone są na terenach równinnych i pagórkowatych.

Teren gminy w ok. 30 % pokryty jest lasami. Tworzą one 3 oddzielone od siebie przestrzenne kompleksy:

- największy, położony w północno-wschodniej części gminy, styka się z gruntami miejscowości Czarna, Medynia Łańcucka i Zalesie,
- mniejszy kompleks zwany Cisowiec, zajmuje północno- zachodnią część gminy, sąsiadujące z Medynią Głogowską i przysiółkiem Zofijówka,
- trzeci, położony na południe od powyższego, styka się z Pogwizdowem i Zofijówką.

Każdy z nich charakteryzujące się nieco odmiennym składem florystycznym (szczegółowy skład florystyczny znajduje się w Inwentaryzacji przyrodniczej dla Gminy Czarna), związanym z różnicami w podłożu geologicznym, zróżnicowaniem geomorfologicznym, a także przeszłą działalnością człowieka. Ze środowiskiem leśnym związane są duże zwierzęta łowne, wśród nich można spotkać łosie, jelenie,

sarny, dziki, borsuki czy lisy. Tereny otwarte jak na przykład łąki i pola uprawne są biotopem drobnej zwierzyny łownej (zające, kuropatwy, bażanty). Od kilku lat spotkać można także żeremie bobra, który już na stałe zadomowił się na terenie gminy.

Na obszarze gminy ochronę prawną zastosowano przez utworzenie dwóch pomników przyrody. Jest to lipa drobnolistna, znajdująca się w miejscowości Czarna i dąb szypułkowy znajdujący się w miejscowości Krzemienica.

3.8 Zagrożenia środowiskowe naturalne i antropogeniczne

Dyrektywa Rady nr 96/82/WE z 9 grudnia 1996 w sprawie kontrolowania zagrożeń z udziałem niebezpiecznych substancji ma na celu zapobieganie poważnym awariom i ograniczanie ich skutków dla ludzi i środowiska naturalnego, zapewniając wysoki stopień ochrony w całej Wspólnocie Europejskiej w sposób spójny i efektywny. Artykuł 12 Dyrektywy Seveso II wymaga, aby Państwa Członkowskie uwzględniały w swoich strategiach i planach zagospodarowania przestrzennego zapobieganie poważnym awariom i ograniczanie ich skutków. Wśród zagrożeń środowiskowych występujących na terenie gminy można wyróżnić naturalne i antropogeniczne. Zagrożenie naturalne wynikają z położenia gminy, budowy geologicznej oraz warunków hydrogeologicznych. Zaliczymy tu zagrożenie powodziowe występujące w dolinie Wisłoka (Czarna, Krzemienica, Dąbrówki), oraz występowanie niezrekultywowanych terenów powyrobiskowych.

Do katastrof naturalnych mających najczęściej miejsce w powiecie łańcuckim (w tym w Gminie Czarna) zalicza się:

- zagrożenia powodziowe
- gradobicia – intensywne opady gradu występują zazwyczaj w połączeniu z burzami powodując duże zniszczenia zwłaszcza w rolnictwie
- susze – mogą być powodowane zmniejszaniem naturalnej retencyjności zlewni, a także zmniejszaniem się poziomów wód podziemnych

4. ZAMIERZENIA ZWIĄZANE Z OCHRONĄ I POPRAWĄ STANU ŚRODOWISKA

Program ochrony środowiska dla Gminy Czarna w zakresie ochrony środowiska stanowić będzie podstawę do racjonalnej polityki i działalności władz gminy w zakresie krótko i długoterminowych działań inwestycyjnych i nieinwestycyjnych w dziedzinie ochrony środowiska.

Strategicznym celem polityki ekologicznej jest ograniczanie szkodliwych czynników wpływających na zdrowie i zapobieganie zagrożeniom zdrowia. Dlatego duże znaczenie ma stała poprawa jakości wód powierzchniowych i stanu powietrza atmosferycznego, ochrona przed chemicznym zanieczyszczeniem gleb i wód gruntowych, właściwa gospodarka odpadami, ochrona przed hałasem i promieniowaniem elektromagnetycznym, zapobieganie nadzwyczajnym zagrożeniom środowiska.

Zdefiniowane w programie cele i kierunki działania zgodne są z aktualnie obowiązującymi przepisami odnoszącymi się do ochrony środowiska i są zgodne z celami i kierunkami działań określonymi w polityce ekologicznej państwa oraz aktualizowanym Programie ochrony środowiska dla Województwa Podkarpackiego i obowiązującym Programie ochrony środowiska Powiatu Łańcuckiego.

Wszelkie działania służące ochronie i poprawie jakości środowiska prowadzone będą w obrębie określonych celów, priorytetów i zadań ekologicznych. Wszystkie te elementy zostały podzielone na krótkoterminowe (obejmujące działania w latach 2008-2011) oraz na długoterminowe (lata 2012-2015). Zamierzenia te skoordynowane są z kierunkami działań określonymi przez instytucje wojewódzkie i powiatowe.

Dotychczasowa polityka samorządu i władz zdaje się potwierdzać tezę, że dbałość o stan środowiska jest jednym z przyjętych w gminie priorytetów. I tak:

- wybudowana została oczyszczalnia ścieków wraz z kanalizacją sanitarną, ,
- uporządkowano sprawy związane z wydobywaniem kopalin, rekultywacją terenów powyrobiskowych,
- stałej poprawie ulega stan dróg, corocznie modernizowane są nowe odcinki, kładzie się nowe nawierzchnie, co powoduje większą płynność ruchu i mniejszą emisję spalin i hałasu,
- w miarę możliwości przeznaczają się nowe tereny pod zalesienia,
- gospodarka odpadami prowadzona jest w sposób coraz bardziej zorganizowany, co skutkuje poprawą stanu środowiska i zdecydowanie lepszą wizerunek gminy w oczach samych jej mieszkańców, a także potencjalnych inwestorów.

- systematycznie likwidowane są niezorganizowane wysypiska odpadów, mogące wpływać negatywnie na stan wód powierzchniowych, podziemnych czy gleb

Polityka ta realizowana jest w sposób stanowczy i konsekwentny, o czym świadczą coroczne nakłady na inwestycje w zakresie ochrony środowiska. Oprócz inwestowanych środków własnych, władze gminy pozyskują dodatkowe fundusze z różnych źródeł zewnętrznych tj. instytucji krajowych i zagranicznych udzielających wsparcia finansowego w dziedzinie ochrony środowiska.

Przyjmując za bazę stan istniejący określone zostały kierunki rozwoju gospodarczego na następne lata. Nie będzie on bez znaczenia dla stanu środowiska naturalnego, dlatego też konieczne jest określenie zasad, którymi należy się kierować aby nie naruszyć równowagi pomiędzy środowiskiem, a rozwojem gospodarczym – rozwój zrównoważony .

Plany rozwoju gospodarczego gminy opierają się na generalnym założeniu, którym jest zapewnienie mieszkańcom gminy możliwie najwyższego poziomu życia, optymalne wykorzystanie zasobów, zabezpieczenie walorów środowiskowych i dostosowania się do szybko zmieniających się uwarunkowań wynikających z otwartej gospodarki rynkowej i współpracy międzynarodowej.

Rozwój gminy oprócz uwarunkowań wewnętrznych determinowany jest także warunkami zewnętrznymi zarówno w skali województwa jak też w skali kraju. Duży wpływ na rozwój gminy mogłyby mieć inwestycje makroekonomiczne np. budowa planowanej autostrady A-4, niestety, pomimo wielu projektów przedsięwzięcie to nie jest realizowane.

Wytyczone w programie cele będą mogły być realizowane poprzez:

- wykorzystanie dobrych warunków klimatyczno-glebowych,
- rozwijanie rolnictwa ekologicznego,
- dogodne położenie geograficzne (niewielka odległość i stosunkowo niezłe połączenie ze stolicą powiatu-Łańcutem oraz miastem wojewódzkim-Rzeszowem, bliska odległość od lotniska),
- kultywowanie tradycyjnego rzemiosła i rękodzielnictwa ceramicznego,
- racjonalne wykorzystanie zasobów leśnych,
- wykorzystanie walorów turystycznych gminy,
- zapobieganie rabunkowemu wykorzystaniu kopalin pospolitych

Najważniejsze bariery które należy pokonać to:

- niewystarczająca ilość środków finansowych,
- niewielkie zainteresowanie inwestorów zewnętrznych,
- brak zainteresowania rozwojem rolnictwa,
- niedostatecznie rozwinięta infrastruktura techniczna,
- wysokie koszty kredytu na inwestycje gminne,

- trudności w uzyskaniu dofinansowania ze źródeł zewnętrznych na zadania infrastrukturalne.

Działania i przedsięwzięcia w zakresie ochrony środowiska w Gminie Czarna zmierzają w kierunku poprawy stanu środowiska, racjonalnego gospodarowania zasobami, w tym ograniczenia materiałochłonności, wodochłonności, energochłonności i emisji zanieczyszczeń.

Strategicznym celem polityki ekologicznej jest ograniczanie szkodliwych czynników wpływających na zdrowie i zapobieganie zagrożeniom zdrowia poprzez poprawę stanu powietrza atmosferycznego, ochronę przed chemicznym zanieczyszczeniem gleb i wód, właściwą gospodarkę odpadami, ochronę przed hałasem, czy promieniowaniem elektromagnetycznym.

Ochrona i kształtowanie stosunków wodnych

Ochrona i kształtowanie stosunków wodnych oraz poprawa jakości wód powierzchniowych jest ważnym celem ekologicznym w Gminie Czarna. Cel ten zakłada zapewnienie najlepszej jakości wód, w tym utrzymanie ilości wody na poziomie zapewniającym równowagę biologiczną i ochronę przed powodzią. Obszarami na których przeprowadzane są działania związane z poprawą i ochroną jakości wód powierzchniowych oraz podziemnych są zlewnie rzek oraz obszary głównych zbiorników wód podziemnych.

Poprawa jakości wód zależy przede wszystkim od kompleksowego rozwiązania problemów gospodarki wodno-ściekowej. Ważne jest odpowiednie zarządzanie ochroną wód i jej zasobami, monitoring źródeł zanieczyszczeń oraz kontrola wdrażania i egzekwowania prawa. Działania w zakresie ochrony i kształtowania stosunków wodnych będą zmierzały do ograniczenia emisji zanieczyszczeń ze źródeł punktowych (osadniczych i przemysłowych) oraz zmniejszenia ładunku zanieczyszczeń pochodzących ze źródeł przestrzennych.

Na terenie Gminy zadaniem mającym na celu poprawę jakości wód szczególnie cieków powierzchniowych jest dokończenie budowy kanalizacji i podłączenie do niej możliwie największej ilości gospodarstw domowych i podmiotów prowadzących działalność gospodarczą, a także systematyczna eliminacja nielegalnych źródeł wprowadzania ścieków do wód lub do ziemi.

Gospodarka wodna

Do celów zaopatrzenia ludności w wodę Gmina Czarna zużywa wodę podziemną. Istnieje więc konieczność racjonalnego jej użytkowania. Należałoby w maksymalny sposób wyeliminować tzw. sieciowe ubytki wody oraz awarie a także zadbać o utrzymanie wysokiej jakości wód podziemnych (II klasa). Innym istotnym

elementem jest sieć wodociągów i jej niezawodność w zaopatrzeniu ludności w wodę..

Gospodarka ściekowa

W gminie jednym ze sposobów ograniczenia przenikania zanieczyszczeń do wód powierzchniowych i podziemnych jest przede wszystkim stałe zwiększanie długości sieci kanalizacyjnej, a także kontrola stanu technicznego oraz częstotliwości opróżniania zbiorników bezodpływowych, w których gromadzone są ścieki bytowe. Uprawnienia takie wynikają z ustawy o utrzymaniu czystości i porządku w gminie.

Gospodarka odpadami

Zapobieganie i minimalizacja ilości wytwarzanych odpadów jest priorytetem w polityce dotyczącej gospodarki odpadami. Dotyczy ono wszystkich uczestników życia produktu tj. projektantów, producentów, dystrybutorów, a także konsumentów oraz władz odpowiedzialnych za gospodarkę odpadami. Niezwykle ważne będzie także sprawne wdrożenie nowego systemu gospodarowania odpadami komunalnymi. System ten zakłada iż gmina przejmie od mieszkańców obowiązki w zakresie prawidłowego zagospodarowania odpadów komunalnych.

Ochrona powietrza

Realizacja zadań służących tym celem powinna przyczynić się do utrzymania stosunkowo wysokiej jakości powietrza, spełniającej wymagania ustawodawstwa Unii Europejskiej oraz redukcji emisji gazów i pyłów do powietrza. Przy formowaniu podstawowych kierunków działań dla ochrony powietrza zostało przyjęte ogólne założenie maksymalnego ograniczenia emisji zanieczyszczeń.

Przeciwdziałanie zanieczyszczeniom powinno polegać przede wszystkim na ograniczeniu emisji zanieczyszczeń ze źródeł przemysłowych, komunalnych i komunikacyjnych. Istotną sprawą na terenie gminy jest ograniczenie uciążliwej emisji ze źródeł lokalnych (np. likwidacja spalania odpadów takich jak opony czy tworzywa sztuczne). Modernizacja źródeł emisji poprzez zamianę paliwa węglowego lub koksowego na ekologiczne np. gazowe lub biopaliwa (co jest możliwe na terenach wiejskich) także sprzyjać będzie ograniczeniu emisji zanieczyszczeń. Należy jednak pamiętać, że głównie względy ekonomiczne będą decydowały jakiego rodzaju paliwo będzie wykorzystywane jako źródło ciepła. Wciąż najbardziej popularne jest spalanie węgla kamiennego. Ograniczenie emisji zanieczyszczeń to nie tylko zamiana paliwa. Redukcje zanieczyszczeń poprzez ograniczenie ilości spalanych paliw uzyskamy także poprzez:

- ograniczenie strat ciepła (uszczelnienie i izolacja sieci ciepłowniczej, docieplenie budynków, wymiana stolarki okiennej),

- wykorzystanie paliw o lepszych parametrach (wyższa kaloryczność, mniejsza zawartość popiołu i siarki)
- propagowanie wykorzystania niekonwencjonalnych (często odnawialnych) źródeł energii,

Działania ograniczające emisje zanieczyszczeń ze źródeł przemysłowych to:

- modernizacja technologii w celu prowadzenia mniej energochłonnej produkcji,
- udoskonalenie procesów spalania, prowadzące do zmniejszenia zużycia paliw,
- wdrażanie najlepszych dostępnych technik (BAT),
- prowadzenie systematycznej kontroli emisji zanieczyszczeń,
- pomoc finansowa dla zakładów wdrażających systemy zarządzania środowiskiem.

Coraz większe znaczenie dla jakości powietrza mają zanieczyszczenia emitowane przez pojazdy mechaniczne tzw. źródła komunikacyjne (pasmowe). Ponieważ nie są to źródła stacjonarne ograniczanie emisji nie jest sprawą łatwą:

Do działań ograniczających emisję ze źródeł komunikacyjnych mogą należeć:

- zwiększenie płynności i przepustowości sieci drogowej (działanie winno zostać uwzględnione przez wszystkich zarządzających drogami) poprzez np. poprawę standardów technicznych dróg,
- stopniowe eliminowanie pojazdów będących w złym stanie technicznym (zarówno osobowych jak i ciężarowych)
- tworzenie warunków do popularyzacji ruchu rowerowego np. poprzez wyznaczanie ścieżek rowerowych,
- powszechne wprowadzenie na stacjach paliw hermetyzacji procesu obrotu paliwami

Ochrona przed hałasem

Podstawowym działaniem w zakresie ochrony przed hałasem jest doprowadzenie do odpowiednich warunków akustycznych. Są one niezbędne zarówno do efektywnej działalności człowieka jak i dla odpoczynku. Odpowiednia eliminacja hałasu w środowisku jest niezbędna do poprawnego funkcjonowania jego wszystkich elementów. Ochrona przed hałasem polega na zapewnieniu jak najlepszego stanu akustycznego środowiska w szczególności poprzez utrzymanie poziomu hałasu poniżej dopuszczalnego lub co najmniej na tym poziomie. Wprawdzie na obszarze Gminy Czarna badania jakości hałasu nie były wykonywane. Jednak ze względu na prawdopodobne przekroczenia dopuszczalnych wartości hałasu w sąsiedztwie drogi nr 94, a szczególnie oddanej do użytku autostrady podjęcie działań polegających na: pomiarze emitowanego hałasu i na wybudowaniu ekranów akustycznych w miejscach, gdzie występują przekroczenia oraz poprawie jakości nawierzchni, skutkować winno zmniejszeniem poziomu hałasu przenikającego do środowiska.

Ochrona przed polami elektromagnetycznymi

Przedmiotem działań jest skuteczna ochrona ludzi i środowiska przed promieniowaniem elektromagnetycznym. Podstawowe kierunki działań dotyczyć będą prowadzenia badań określających skalę zagrożenia promieniowaniem oraz zarządzania emisją pól elektromagnetycznych. Rejonami koncentracji działań w tym zakresie będą stacje telefonii komórkowej, linie przesyłowe energii elektrycznej 110kV i inne urządzenia wytwarzające niejonizujące promieniowanie elektromagnetyczne o częstotliwości 0,03-10¹⁶. Głównym zadaniem w tym temacie, będzie:

- inwentaryzacja źródeł elektromagnetycznych,
- rozeznanie jakie obszary podlegają ponadnormatywnemu promieniowaniu elektromagnetycznemu (wykonanie pomiarów przez służby ochrony środowiska),
- opracowanie i wdrożenie systemu informacji o emisji pól elektromagnetycznych.

Jest to o tyle istotne, że brak szerokiej informacji powoduje obawę społeczeństwa przed skutkami oddziaływania źródeł elektromagnetycznych.

5. DZIAŁANIA W ZAKRESIE POPRAWY JAKOŚCI ŚRODOWISKA

Strategia Rozwoju Gminy Czarna do roku 2020 z perspektywą do roku 2030

Misja Gminy Czarna określona w perspektywie do roku 2020 z perspektywą do roku 2030 brzmi: Jesteśmy Gminą położoną w obrębie Płaskowyżu Kolbuszowskiego po obu stronach rzeki Wisłok, gdzie mieszkańcy dbają o środowisko naturalne i bogate dziedzictwo kulturowe budują nowoczesną infrastrukturę oraz tworzą warunki dla rozwijania działalności gospodarczej, rozwoju ludzi, wypoczynku i turystyki.

W dokumencie do najważniejszych zadań strategicznych gminy uszeregowanych według ważności zaliczono:

- Zachowanie ochrony naturalnego środowiska dla przyszłych pokoleń, w tym prowadzenie racjonalnej gospodarki zasobami zmierzającej do odnowy poszczególnych elementów środowiska, efektywnego ich wykorzystania oraz dostosowanie do tych działań rozwoju społeczno-gospodarczego gminy,
 - Zapewnienie warunków rozwoju duchowego, a w tym możliwości wypoczynku, rozwoju sportu, rekreacji, kształcenia, dostępu do informacji, obcowania z kulturą i rozrywką, podróży i kontaktów z szeroko rozumianym otoczeniem,
 - Budowę społeczeństwa nastawionego na rozwój aktywności i przedsiębiorczości poprzez tworzenie i wspieranie różnych form działalności organizacji gospodarczych i społecznych, łagodzenie skutków transformacji systemowej, a zwłaszcza zapewnienie ludziom miejsc pracy i dochodów pozwalających na osiągnięcie zadowalającego w odczuciu społecznym poziomu życia,
 - Poprawę warunków życia i prowadzenia działalności gospodarczej poprzez właściwe utrzymanie istniejącej i rozwój niezbędnej infrastruktury technicznej, społecznej, ochrony zdrowia oraz zasobów mieszkaniowych,
 - Pozyskiwanie energii z systemów OZE (ogniwa fotowoltaiczne, pompy ciepła, systemy solarne),
 - Zapewnienie poczucia bezpieczeństwa, zabezpieczenia zdrowia i dorobku życia poczucia stabilizacji, perspektyw na przyszłość oraz rozwoju dla następnych pokoleń.
- Dla każdego celu strategicznego wskazano zadania realizacyjne.

Plan gospodarki niskoemisyjnej Rzeszowskiego Obszaru Funkcjonalnego

Działania określone w PGN ROF mają przede wszystkim na celu ograniczenie emisji zanieczyszczeń do powietrza, poprawę jakości powietrza oraz efektywne zarządzanie energią. Cel Planu Gospodarki Niskoemisyjnej polega na **wytyczeniu kierunków działań na rzecz poprawy jakości powietrza oraz efektywnego zarządzania energią na terenie Rzeszowskiego Obszaru Funkcjonalnego, jako całości, a także na obszarach jego poszczególnych gmin**. Wskazane kierunki działań na rzecz poprawy jakości powietrza ukierunkowane mają być również na redukcję gazów cieplarnianych, zwiększenie udziału energii pochodzącej ze źródeł

odnawialnych, redukcję energii finalnej, co powinno zostać zrealizowane poprzez podniesienie efektywności energetycznej. Działania koncentrować się będą na:

- poprawie efektywności energetycznej przesyłu ciepła poprzez modernizację magistralnych sieci ciepłowniczych,
- kompleksowej termomodernizacji budynków zgodnie z zakresem wynikającym z audytu energetycznego w celu zmniejszenia zapotrzebowania na energię ciepłą poprzez ograniczanie strat ciepła,
- likwidacji lokalnych źródeł ciepła, których źródłami energii cieplnej są paliwa stałe,
- budowie sieci ciepłowniczych w systemie rur preizolowanych, racjonalnym wykorzystaniu energii cieplnej oraz zwiększeniu efektywności energetycznej poprzez modernizację i rozwój sieci ciepłowniczych umożliwiającym podłączenie nowych odbiorców,
- poprawie sprawności wytwarzania ciepła poprzez przebudowę lokalnego źródła ciepła na źródło oparte na systemie wysokosprawnej kogeneracji,
- zastosowaniu materiałów, sprzętu i technologii przy modernizacji oraz budowie sieci ciepłowniczych zmniejszających straty ciepła na przesyle.

Cele strategiczne i szczegółowe miast i gmin wynikające z Planu Gospodarki Niskoemisyjnej Rzeszowskiego Obszaru Funkcjonalnego

Lp.	Cele strategiczne	Cele szczegółowe
1	1. Zmniejszenie emisyjności gospodarki	<p>1.1. Wsparcie wytwarzania i dystrybucji energii poprzez zwiększenie udziału energii produkowanej ze źródeł odnawialnych.</p> <p>1.2. Rozwój oraz wsparcie efektywności energetycznej oraz korzystania z odnawialnych źródeł energii, działaniami na rzecz redukcji gazów cieplarnianych oraz energii finalnej.</p> <p>1.3. Promowanie, rozwijanie i wdrażanie strategii niskoemisyjnych w infrastrukturze publicznej.</p>
2	2. Ochrona środowiska i dziedzictwa kulturowego, w tym adaptacja do zmian klimatu.	<p>2.1. Wspieranie inwestycji ukierunkowanych na określone rodzaje zagrożeń przy równoległym zwiększeniu odporności na klęski i katastrofy oraz rozwijaniu systemów zarządzania klęskami i katastrofami.</p> <p>2.2. Zachowanie, ochrona, promowanie i rozwój zasobów kultury oraz ochrona zabytków Rzeszowskiego Obszaru Funkcjonalnego.</p>

		2.3. Podejmowanie zadań mających na celu poprawę stanu jakości środowiska na terenie ROF.
3	3. Rozwój infrastruktury transportowej wpływającej korzystnie na stan środowiska	3.1. Promowanie strategii niskoemisyjnych, w tym wspieranie rozwoju miejskiego transportu multimodalnego.
		3.2. Poprawa drogowych powiązań w Rzeszowskim Obszarze Funkcjonalnym.
		3.3. Wzrost konkurencyjności ofert transportu zbiorowego.

W PGN zostały także określone działania naprawcze dla Gminy Czarna:

- Stworzenie i utrzymanie systemu organizacyjnego dla realizacji działań Planu (np. poprzez powołanie osoby odpowiedzialnej za koordynację realizacji działań ujętych w Planie na terenie gminy)
- Koordynacja realizacji działań naprawczych określonych w PGN.
- Wewnętrzne działania promocyjne i edukacyjne w ramach jednostek, wydziałów Urzędu Gmin
- Obniżenie emisji w obiektach użyteczności publicznej poprzez modernizację lub likwidację urządzeń na paliwa stałe – tam gdzie istnieją możliwości techniczne.
- Realizacja termomodernizacji w zasobach budynków zarządzanych przez gminę, w szczególności budynek (Remiza) Ochotniczej Straży Pożarnej w miejscowości Krzemienica
- Modernizacja oświetlenia w budynkach zarządzanych przez Urząd Gminy (w ramach naturalnej wymiany) wraz z prowadzeniem monitoringu zużycia energii
- Termomodernizacja zasobów mieszkań komunalnych
- Zastosowanie źródeł energii odnawialnej w obiektach municypalnych, w szczególności: - obiekt sportowy w miejscowości Dąbrówki; - obiekt sportowy w miejscowości Krzemienica; - obiekt sportowy w miejscowości Pogwizdów; - obiekt sportowy w miejscowości Zalesie oraz innych nie wymienionych
- Ograniczenie emisji z budynków prywatnych – zastępowanie źródeł na paliwa stałe mniej emisjogennymi zgodnie z możliwościami technicznymi i ekonomicznymi.
- Uzupełnienie istniejących mechanizmów wsparcia sektora mieszkaniowego- termomodernizacje kompleksowe lub częściowe, wykorzystanie OZE.
- Mieszkańcy w walce ze zmianami klimatycznymi - wsparcie finansowe zakupu energooszczędnych urządzeń, które umożliwią zmniejszenie zużycia energii w budynkach, np. działanie polegające na realizacji Programu „Zielone Światło”.

- Modernizacja oświetlenia publicznego -modernizacja oświetlenia drogowego poprzez wymianę starych opraw oraz żarówek na wysokosprawne oświetlenie ledowe lub inne niskoemisyjne wraz z regulacją - szacunkowo ok. 621 sztuk.
- Poprawa drogowych powiązań w ROF z miastem Rzeszów wraz z rozwojem sieci dróg gminnych, powiatowych, rowerowych.
- Modernizacja wraz z wymianą floty samochodowej gminy i jednostek podległych, w tym promocja alternatywnych środków transportu.
- Wspieranie inicjatyw w zakresie oszczędzania energii i wydajności w przemyśle, handlu w celu zahamowania zmian klimatu (porozumienia dobrowolne). Realizacja regulacji prawnych Unii Europejskiej i Polski promujących efektywność energetyczną w przemyśle, przedsiębiorstwach

Program ochrony środowiska dla Gminy Czarna realizowany będzie poprzez systematyczne działania na rzecz ochrony wód, powietrza, powierzchni ziemi, przyrody i podniesienia świadomości ekologicznej ukierunkowane na zahamowanie niekorzystnych oddziaływań na poszczególne elementy środowiska naturalnego. Zakłada zmniejszenie, eliminację lub przeciwdziałanie zagrożeniom środowiskowym szczególnie związanym z narażeniem zdrowia i życia mieszkańców oraz wpływającym na stan najcenniejszych walorów przyrodniczych terenu gminy.

Formułując listę priorytetów wzięto pod uwagę takie czynniki jak:

- ponadlokalny wymiar przedsięwzięcia,
- spodziewany efekt ekologiczny,
- możliwość uzyskania wsparcia ze źródeł zewnętrznych,
- aktualne zaawansowanie inwestycji .

Zadania objęte harmonogramem zostały uznane za najważniejsze ich zrealizowanie winno przyczynić się do poprawy jakości środowiska.

5.1 Priorytety ekologiczne

Najważniejszym działaniem proekologicznym na najbliższy okres jest ograniczenie emisji hałasu do środowiska z autostrady.

5.2 Działania proekologiczne

Lp.	Nazwa zadania	Termin realizacji									
		2017	2018	2019	2020	2021	2022	2023	2024		
-1-	-2-										
1.	Zapobieganie zanieczyszczeniu wód powierzchniowych oraz gleby poprzez kontrolę zbiorników bezodpływowych, zbiorników z gnojowicą oraz likwidowanie „nielegalnych” kolektorów odprowadzających ścieki z gospodarstw domowych										
2.	Systematyczne podłączanie nowych nieruchomości do sieci wodociągowej i kanalizacyjnej										
3.	Podjęcie działań zgodnie z PGN skutkujących ograniczeniem emisji zanieczyszczeń pyłowych i gazowych do powietrza ze źródeł lokalnych										
5.	Poprawa jakości klimatu akustycznego, w szczególności wzdłuż autostrady										
6.	Inwentaryzacja źródeł elektromagnetycznych oraz monitorowanie obiektów emitujących promieniowanie elektromagnetyczne										
7.	Bieżąca ochrona walorów przyrodniczych gminy										
8.	Tworzenie nowych form ochrony przyrody obejmujących ochroną prawną tereny i obiekty o szczególnych walorach przyrodniczych i krajobrazowych										
9.	Kształtowanie świadomości ekologicznej dzieci, młodzieży i dorosłych, tworzenie szlaków/ścieżek rekreacyjnych promujących tereny o walorach przyrodniczych wśród mieszkańców i turystów										
10.	Rekultywacja terenów zdegradowanych, rekultywacja w kierunku turystycznym, rekreacyjnym, ochrony dziedzictwa kulturowego										
11.	Systematyczna likwidacja dzikich wysypisk odpadów										
12.	Monitorowanie zagrożeń powodziowych oraz informowanie mieszkańców gminy o innych zagrożeniach										
13.	Rozwój systemu gospodarowania odpadami komunalnymi										
14.	Przygotowanie raportu z realizacji Programu										
15.	Zwalczanie skutków suszy poprzez odbudowę i budowę nowych zbiorników retencyjnych oraz tworzenie zastawek na potokach i ciekach wodnych										

6. POTENCJALNE ŹRÓDŁA FINANSOWANIA PROGRAMU

Źródła finansowania Programu ochrony środowiska będą zróżnicowane, w zależności od rodzaju i okresu przewidywanego działania, a przede wszystkim możliwości stosowania instrumentów finansowo-ekonomicznych na poziomie lokalnym.

Realizacja programu finansowana będzie ze środków:

- 1) **publicznych**, w tym:
 - krajowych, pochodzących z budżetu państwa, budżetów samorządu terytorialnego, pozabudżetowych instytucji publicznych,
 - zagranicznych, pochodzących, między innymi, z Funduszu Spójności, funduszy strukturalnych, Inicjatywy Wspólnoty, Mechanizmu Finansowego Europejskiego Obszaru Gospodarczego, Norweskiego Mechanizmu Finansowego, instrumentu finansowego na rzecz środowiska LIFE+, fundacji itp.
- 2) **niepublicznych**, pochodzących z dochodów przedsiębiorstw i inwestorów, banków komercyjnych, funduszy inwestycyjnych, towarzystw leasingowych itp., w ramach których najczęstszymi formami finansowania będą:
 - dotacje (tzw. granty) i subwencje właściwe,
 - zagraniczna pomoc finansowa udzielana poprzez fundacje, programy pomocowe,
 - fundusze własne inwestorów.

Ważne zadanie w finansowaniu zadań przewidzianych do realizacji w Programie odgrywać będą pożyczki i dotacje z NFOŚiGW oraz WFOŚiGW, fundusze inwestorów, środki z funduszy strukturalnych (krajowych i zagranicznych).

W latach 2014-2020 w województwie podkarpackim została uruchomiona nowa perspektywa finansowa Regionalnego Programu Operacyjnego. Środki finansowe będą mogły zostać także uruchomione z innych programów.

Ponieważ teren Gminy Czarna jest obszarem wiejskim istnieje możliwość skierowania części środków z Programu Rozwoju Obszarów Wiejskich

Lp.	Nazwa zadania	Koszty realizacji w tys. zł
-1-	-2-	2017 -2024
1.	Zapobieganie zanieczyszczeniu wód powierzchniowych oraz gleby poprzez kontrolę zbiorników bezodpływowych,	

PROGRAM OCHRONY ŚRODOWISKA W GMINIE CZARNA

	zbiorników z gnojowicą oraz likwidowanie „nielegalnych” kolektorów odprowadzających ścieki z gospodarstw domowych	550
2.	Systematyczne podłączanie nowych nieruchomości do sieci wodociągowej i kanalizacyjnej	120
3.	Podejmowanie działań zmierzających do ograniczenia emisji zanieczyszczeń pyłowych i gazowych do powietrza ze źródeł lokalnych	3 000
5.	Poprawa jakości klimatu akustycznego	5 000
6.	Inwentaryzacja źródeł elektromagnetycznych oraz monitorowanie obiektów emitujących promieniowanie elektromagnetyczne	5
7.	Bieżąca ochrona walorów przyrodniczych gminy	1000
8.	Tworzenie nowych form ochrony przyrody obejmujących ochroną prawną tereny i obiekty o szczególnych walorach przyrodniczych i krajobrazowych	1200
9.	Kształtowanie świadomości ekologicznej dzieci, młodzieży i dorosłych, tworzenie szlaków/ścieżek rekreacyjnych promujących tereny o walorach przyrodniczych wśród mieszkańców i turystów	50
10.	Rekultywacja terenów zdegradowanych, rekultywacja w kierunku turystycznym, rekreacyjnym, ochrony dziedzictwa kulturowego	2500
11.	Systematyczna likwidacja dzikich wysypisk odpadów	160
12.	Monitorowanie zagrożeń powodziowych oraz informowanie mieszkańców gminy o innych zagrożeniach	500
13.	Prowadzenie systemu gospodarki odpadami komunalnymi	10 000
14.	Przygotowanie raportu z realizacji Programu	10
15.	Zwalczanie skutków suszy poprzez odbudowę i budowę nowych zbiorników retencyjnych oraz tworzenie zastawek na potokach i ciekach wodnych	1000

7. SYSTEM ZARZĄDZANA PROGRAMEM

Zgodnie z zapisami ustawy Prawo ochrony środowiska organem odpowiedzialnym za wdrażanie i koordynację działań określonych w Programie jest Wójt Gminy. Zapewnia on spójność pomiędzy wszystkimi programami działającymi w regionie i umożliwia efektywne wykorzystanie środków finansowych i technicznych. Program realizowany będzie przez wszystkie jednostki odpowiedzialne za ochronę środowiska w gminie, powiecie i województwie w oparciu o aktualne dostępne instrumenty: prawno-administracyjne, finansowe, ekonomiczno-rynkowe oraz informacyjno-edukacyjne

Kontrola wdrażania Programu i ocena jego realizacji prowadzona będzie przez monitoring:

- środowiska w zakresie stanu środowiska, gromadzenie i przetwarzanie informacji o środowisku i jego ochronie. W najbliższych latach jednym z ważniejszych działań w tej dziedzinie będzie zmiana systemu monitorowania i dostosowanie monitoringu środowiska do zakresu określonych w przepisach prawnych i dyrektywach UE.
- wdrażania i realizacji Programu – dotyczyć będzie określania stopnia realizacji przyjętych priorytetów i działań, oceny realizacji programów i projektów inwestycyjnych oraz określenie stopnia rozbieżności pomiędzy przyjętymi celami i działaniami z określeniem przyczyn tych rozbieżności.
- skutków realizacji Programu – realizowany przez ocenę zmian w jakości środowiska, aktywności i reakcji społeczeństwa, kontrolę i ocenę wskaźników dotyczących stopnia zmian w środowisku wg dziedzin życia, stopnia zużywanej energii, materiałów, wody i wytwarzanych odpadów w przeliczeniu na mieszkańca lub wielkość produkcji,

Co 2 lata sporządzany będzie raport z wykonania zadań Programu. Ocenie Programu będzie służyło monitorowanie, w cyklu dwuletnim, stopnia wykonania zadań realizowanych przez władze gminy. Raporty i ocena Programu będą podstawą do aktualizacji strategii ochrony i poprawy stanu środowiska, która winna odbywać się przynajmniej co 4 lata.

Zarządzanie, realizacja i kontrola Programu na poziomie gminy, prowadzona będzie przez administrację rządową, samorządową oraz przez różnego rodzaju

instytucje i podmioty gospodarcze (poprzez instrumenty określone ustawami), a w szczególności:

- organ wykonawczy gminy oraz podległe mu służby dysponujące instrumentami prawnymi (zezwolenia, uzgadnianie, kontrola, monitoring, nadzór, publiczne rejestry),
- samorząd powiatowy oraz wojewódzki w zakresie objętym ich kompetencjami (pozwolenia, zezwolenia, mapy akustyczne, baza gospodarki odpadami)
- administrację rządową - od 01.01.2008 samorząd wojewódzki (dokumenty reglamentujące korzystanie ze środowiska, monitorowanie jakości środowiska itd.)
- instytucje finansujące zadania ochrony środowiska,
- administrację niezespoloną m.in. Regionalny Zarząd Gospodarki Wodnej w Krakowie, Regionalne Dyrekcję Lasów Państwowych .

Organizacje pozarządowe winny wspomagać realizację programu, głównie w zakresie podnoszenia świadomości ekologicznej, natomiast placówki szkoleniowe w zakresie edukacji ekologicznej i postępu technicznego.

Również przedsiębiorstwa i podmioty gospodarcze, będą realizować zapisy Programu poprzez wprowadzenie systemów zarządzania środowiskiem na poziomie przedsiębiorstw, najlepszych dostępnych technologii (BAT), ograniczenie materiałochłonności, energochłonności i zmniejszenie zużycia wody oraz będą w znacznej części finansowały te zadania realizowane na własnym terenie.

Warunkiem realizacji Programu będzie przede wszystkim współpraca pomiędzy różnymi partnerami zarówno ze sfer decyzyjnych, jak również podmiotami korzystającymi ze środowiska i jednostkami odpowiedzialnymi za jego stan.

Duży wpływ na realizację Programu będzie miała dynamika rozwoju i zmian w strefie gospodarczej, przestrzennej oraz społecznej.

Ocena powyższych uwarunkowań będzie służyła do weryfikacji przyjętych założeń, celów i sposobów ich realizacji oraz ustalonych priorytetów.

Analiza przyczyn rozbieżności pomiędzy założonymi celami i działaniami a ich realizacją oraz weryfikacja kosztów wdrażania Programu powinna uwzględniać trudne do oszacowania na etapie :

- możliwości pozyskiwania terenów pod realizację projektów,

- możliwości do pozyskiwania przez inwestorów środków finansowych,
- możliwości kredytowe instytucji i przedsiębiorstw
- ograniczenia finansowe wynikające z konieczności przeznaczenia środków finansowych na zaspokojenie innych potrzeb,
- stopień zaangażowania instytucji odpowiedzialnych za realizację zadań,
- aktualne priorytety określone w dokumentach rządowych, wojewódzkich i powiatowych

8. WSKAŹNIKI MONITOROWANIA EFEKTYWNOŚCI PROGRAMU

Program Ochrony Środowiska jest narzędziem wdrażania polityki ochrony środowiska. Oznacza to konieczność monitorowania zachodzących zmian poprzez regularną ocenę stopnia jego realizacji w odniesieniu do założonych działań, przyjętych celów, a także ustalania rozbieżności pomiędzy założonymi celami i działaniami, a ich wykonaniem. Monitorowanie zmian pozwoli na ustalenie przyczyn ujawnionych rozbieżności.

Prawidłowa ocena realizacji Programu wymaga przyjęcia uporządkowanego systemu mierników jego efektywności. Mierniki te dzielą się na trzy zasadnicze grupy:

- mierniki ekonomiczne,
- ekologiczne,
- społeczne (świadomości społecznej).

Mierniki ekonomiczne wynikają z finansowania inwestycji ochrony środowiska przy założeniu, że punktem odniesienia są określone efekty ekologiczne. Należą do nich łączny i jednostkowy koszt uzyskania efektu ekologicznego oraz koszty uzyskania efektu w okresie eksploatacji, a także trwałość efektu w określonym czasie.

Do mierników ekologicznych należą mierniki określające stan środowiska, stopień zmian w nim zachodzących oraz mierniki określające skutki zdrowotne dla populacji.

Miernikami tej grupy będą:

- * jakość wód powierzchniowych i podziemnych,
- * długość sieci kanalizacyjnej,
- * ilość odpadów komunalnych na 1 mieszkańca na rok,
- * powierzchnia terenów objętych ochroną prawną,
- * powierzchnia terenów zdegradowanych,
- * nakłady inwestycyjne na ochronę środowiska.

Przyjęta liczba i rodzaje wskaźników decydują o określonym systemie oceny przyjętej polityki ochrony środowiska w mieście. Oprócz ich doboru konieczne jest ustalenie sposobu ich interpretacji.

Dla prawidłowej realizacji monitoringu wykonalności celów, priorytetów i zadań Programu Ochrony Środowiska Gminy Czarna niezbędna jest okresowa wymiana informacji pomiędzy poszczególnymi rodzajami administracji samorządowej i rządowej, dotycząca stanu komponentów środowiska oraz stopnia zaawansowania realizacji poszczególnych zadań ponadlokalnych. Przewiduje się wymianę ww. informacji w sposób zorganizowany – w ustalonej formie pisemnej lub elektronicznej (sprawozdawczość okresowa).

W tabeli nr 10. zaproponowano główne wskaźniki, przyjmując że lista ta nie jest wyczerpująca i winna być sukcesywnie modyfikowana.

Tabela Nr 10. Podstawowe wskaźniki monitorowania programu

Wskaźnik	Stan wyjściowy
Mieszkańcy korzystający z wodociągu	99,9 %
Mieszkańcy korzystający z kanalizacji	83,6 %
Długość kanalizacji	148,4 km
Długość sieci wodociągowej	139,7 km
Wskaźnik lesistości (%).	32 %
Emisja zanieczyszczeń	81,6 tys. Mg
Ograniczenie emisji CO ₂	81,3 tys. Mg
Ilość zebranych odpadów	1388 Mg
Ilość zebranych selektywnie odpadów	500 Mg
Poziom hałasu komunikacyjnego	dB

9. WAŻNIEJSZE MATERIAŁY ŹRÓDŁOWE

1. Bank Danych Regionalnych, <http://www.stat.gov.pl>;
2. Ocena roczna jakości powietrza w województwie podkarpackim w roku, 2010. WIOŚ Rzeszów 2016 r.;
3. Strategia Bezpieczeństwo energetyczne i środowisko
4. Strategia rozwoju województwa podkarpackiego na lata 2007-2020”
5. „Regionalny Program Operacyjny Województwa Podkarpackiego na lata 2014-2020”
6. Raport o stanie środowiska województwa podkarpackiego, w latach 2013-2015, WIOŚ Rzeszów 2011
7. Rocznik Statystyczny Województwa Podkarpackiego, Rzeszów 2016r.;
8. Plan gospodarowania wodami na obszarze dorzecza Wisły M.P. z 2016, Województwo podkarpackie – podregiony, powiaty, gminy – US w Rzeszowie, 2015 r.;
9. Obowiązujące akty prawne
10. Materiały internetowe RZGW w Krakowie
11. Plan gospodarki odpadami dla Województwa Podkarpackiego przyjęty przez Sejmik Województwa Podkarpackiego w 2017r.

Ponadto wykorzystano materiały informacyjne zamieszczane na oficjalnych stronach internetowych organów i instytucji związanych z ochroną środowiska i innych jednostek realizujących zadania ochrony środowiska m.in.

www.wios.rzeszow.pl

www.mos.gov.pl

www.us.rzeszow.gov.pl

www.wrotapodkarpackie.pl

Przewodniczący Rady Gminy



Zdzisław Jaromi