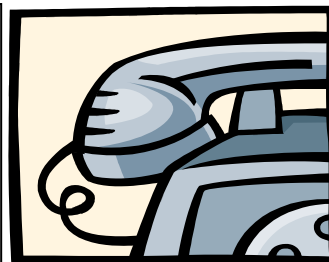




Usługi Projektowe
mgr inż. Robert Szczepanek
58-100 Świdnica
ul. Serbska 25
tel. 74 851 34 79
kom. 607 667 901



PROJEKT ORGANIZACJI RUCHU

INWESTYCJA: PRZEBUDOWA DROGI WOJEWÓDZKIEJ NR 385 ZĄBKOWICE ŚL. –
STOLEC OD KM 39+314 DO KM 40+034 WRAZ Z ODTWORZENIEM
ODWODNIENIA PASA DROGOWEGO.

ADRES INWESTYCJI: DZ. NR 21 OBRĘB SADLNO, DZ. NR 861/1 OBRĘB STOLEC

Temat: Projekt zastępczej organizacji ruchu drogowego na czas realizacji inwestycji.

Stadium: Projekt wykonawczy

Inwestor: Zarząd Dróg Powiatowych w Ząbkowicach Śl.
57-200 Ząbkowice Śl. ul. Daleka 19

Projektant: mgr inż. Robert Szczepanek

Rozdzielnik:

Egz.1	Inwestor
Egz.2	Inwestor
Egz.3	Inwestor
Egz.4	DSDiK we Wrocławiu
Egz.5	Urząd Marszałkowski we Wrocławiu

Świdnica lipiec 2017r.

Spis treści:

I. CZĘŚĆ OPISOWA

1. Wstęp

1.1. Przedmiot opracowania

1.2. Dane ogólne

1.3. Podstawa opracowania

1.4. Materiały wyjściowe do opracowania projektu

2. Charakterystyka drogi i ruchu

3. Możliwe utrudnienia i zagrożenia.

4. Opis rozwiązań projektowych

4.1. Wymogi i zalecenia

4.2. Przyjęte założenia projektowe

4.3. Opis oznakowania robót

II. CZĘŚĆ GRAFICZNA

Plan sytuacyjny 1: 10000

Schematy projektowanego oznakowania 1: 1000

II. CZĘŚĆ OPISOWA

1. Wstęp

1.1. Przedmiot opracowania

Przedmiotem niniejszego opracowania jest projekt zastępczej organizacji ruchu drogowego na czas realizacji inwestycji „PRZEBUDOWA DROGI WOJEWÓDZKIEJ NR 385 ZĄBKOWICE ŚL. – STOLEC OD KM 39+314 DO KM 40+034 WRAZ Z ODTWORZENIEM ODWODNIENIA PASA DROGOWEGO.” Organizację zastępczą wprowadza się od 01.09.2017r do 31.12.2017r.

1.2. Podstawa opracowania

Niniejsze opracowanie wykonano w oparciu o umowę zawartą z Zarządem Dróg Powiatowych w Ząbkowicach Śl. oraz porozumieniem nr DSDiK/38/2017.

1.3. Materiały wyjściowe do opracowania projektu

Niniejszy projekt wykonano w oparciu o następujące materiały i dokumenty:

- Mapa sytuacyjno-wysokościowa w skali 1:1000
- Projekt budowlany dotyczący zadania
- Ustawa z 20 czerwca 1997r. Prawo o ruchu drogowym DZ.U. nr 98 poz. 602.
- Rozporządzenie MI oraz MSWiA z dnia 31.07.2002r. „Znaki i sygnały drogowe”.
- Rozporządzenie MI z dnia 23.09.2003r. „W sprawie szczegółowych warunków zarządzania ruchem na drogach oraz wykonania nadzoru nad tym zarządzaniem”.
- wizja w terenie.

2. Charakterystyka drogi i ruchu.

Droga wojewódzka 385 zaliczona jako droga kategorii G. Droga o nawierzchni asfaltowej szerokości 6,5 m bez chodników. Dozwolona prędkość jazdy pojazdów na projektowanym odcinku wynosi 90 km/h – obszar niezabudowany. Natężenie ruchu średnie KR-3, ruch samochodów osobowych i ciężarowych. W obrębie wprowadzanej organizacji ruchu istniejące oznakowanie pionowe i poziome zgodnie ze schematem oznakowania.

3. Możliwe utrudnienia i zagrożenia.

Utrudnieniami w ruchu kołowym w ciągu drogi wojewódzkiej jest wyłączenie jednego pasa jezdni z ruchu kołowego.

Zagrożeniami w ruchu kołowym są poruszanie się pojazdów przy placu budowy i pracujących maszyn budowlanych. Ponadto po pasie jezdni przeznaczonym dla ruchu pojazdów, odbywać się będzie ruch maszyn budowlanych.

4. Opis rozwiązań projektowych

4.1. Wymogi i zalecenia

4.1.1. Urządzenia bezpieczeństwa ruchu

- Zasady ogólne

Zabezpieczenie i oznakowanie robót drogowych prowadzonych w pasie drogowym powinno być dostosowane do występujących utrudnień na drodze, a także zapewnić bezpieczeństwo uczestnikom ruchu oraz osobom wykonującym te roboty.

Urządzenia bezpieczeństwa ruchu (zapory, taśmy, tablice) użyte do zabezpieczenia i oznakowania robót na drodze powinny być dobrze widoczne zarówno w dzień jak i w nocy oraz utrzymane w należytych stanie przez czas trwania robót. Dla urządzeń bezpieczeństwa ruchu stosuje się odpowiednio barwy: biała, czerwona. Jeżeli urządzenia te zawierają elementy odblaskowe powinny mieć one kształt koła lub prostokąta i być widoczne w okresie od zmroku do świtu z odległości, co najmniej 150m przy oświetleniu światłami drogowymi. Konstrukcja stojaków użytych do urządzeń bezpieczeństwa ruchu powinna zapewniać ich stabilność.

Osoby wykonujące roboty w pasie drogowym powinny być ubrane w odzież ostrzegawczą koloru pomarańczowego oraz wyposażone w elementy odblaskowe o barwie żółtej lub pomarańczowej ułatwiającej spostrzeżenie przez kierujących.

- Zapora drogowa U-20a, U-20c

Używana jest do wygradzania miejsc robót prowadzonych w pasie drogowym. Można ją stosować jako wygradzenie w poprzek i wzdłuż drogi z wyjątkiem tych przypadków, w których stosowana jest tablica kierująca. Długość zapór drogowych powinna być dostosowana do występujących potrzeb, lecz nie może być krótsza niż 0,75m (musi zawierać co najmniej dwa pola czerwone i jedno białe). Zapory ustawiane w poprzek drogi powinny być pokryte materiałem odblaskowym lub zawierać elementy odblaskowe o barwie zgodnej z barwą tła, na którym zostały umieszczone. Zapory drogowe zabezpieczające miejsce robót należy umocować na wysokości od 0,9m do 1,2m. mierząc od poziomu nawierzchni do górnej krawędzi zapory. Jeżeli zachodzi potrzeba umieszczenia znaku drogowego na zaporze, to dolna krawędź znaku nie może znajdować się poniżej górnej krawędzi zapory.

- Tablice kierujące U-21

Tablice kierujące można stosować jedynie do wygradzania wzdłuż jezdni. Ustawienie tablic kierujących wzdłuż jezdni w należy ustawiać w odległościach, co 10m.

- Tablica kierująca U-3c , U-3d

Tablica ta przeznaczona jest do dodatkowego ostrzegania kierujących o nagłej zmianie toru jazdy, np. przy zwężeniu jezdni, ostrym zakręcie, zamknięciu drogi. Długość tablicy kierującej powinna być dostosowana do występujących potrzeb, lecz nie może być krótsza niż 1.2 m. Tablica kierująca powinna być pokryta materiałem odblaskowym na całej powierzchni. Tablice umieszcza się na wysokości 0.6 m mierząc od poziomu nawierzchni drogi do dolnej krawędzi tablicy.

4.1.2. Znaki drogowe

- Zasady ogólne

Znaki pionowe umieszcza się:

- po prawej stronie jezdni, jeżeli dotyczą jadących wszystkimi pasami ruchu,
 - po lewej stronie jezdni, jeżeli znak nakazu wskazuje obowiązek jazdy z określonej strony znaku.
- Sposób umieszczania znaków

Znaki mocuje się na konstrukcjach wsporczych tj. słupkach. Wykonanych z materiałów trwałych. Zaleca się mocowanie znaków na słupkach metalowych o przekroju okrągłym. Dopuszcza się też wykorzystanie słupków linii telekomunikacyjnej, latarni, słupów trakcyjnych do mocowania na nich konstrukcji podtrzymujące tarczę znaków pod warunkiem, że umieszczenie znaku będzie zgodne z przepisami instrukcji i nie będzie wpływało na korozję obiektu. Na jednym wsporniku umieszcza się z zasady jeden znak. Następny znak powinien być umieszczony za poprzedzającym w odległości, co najmniej 10 m. Jeżeli ze względów lokalnych istnieje konieczność zastosowania dwóch lub trzech znaków na jednym słupku, można je umieszczać w układzie pionowym lub poziomym. Tarcze znaków powinny być odchylone w poziomie od linii prostopadłej do osi jezdni dla znaków:

- odblaskowych o ok. 5° w kierunku jezdni,

- Odległość znaków od jezdni

Odległość znaków pionowych powinna wynosić:

- na drogach z poboczami gruntowymi na krawędzi pobocza, jednak w odległości nie mniejszej niż 0.5 m od krawędzi jezdni,
- na ulicach w odległości od 0,5 do 2,0 m od krawędzi jezdni.

Odległość znaku od jezdni mierzy się poziomem od krawędzi jezdni do najbliższego skrajnego punktu tarczy znaku (trójkąta, Koła, kwadratu, prostokąta).

- Wysokość umieszczania znaków

Wysokość umieszczania znaków powinna być dostosowana do rodzaju drogi (ulicy) oraz konkretnego miejsca na drodze, jednak nie może być niższa niż 2 m na ulicach oraz 1,5 m na drogach nie będących ulicami w obszarze zabudowanym.

4.2. Przyjęte założenia projektowe.

Przy opracowaniu niniejszego projektu organizacji ruchu na czas prowadzenia robót w pasie drogowym przyjęto następujące założenia:

- Pozostawiony pas ruchu dla pojazdów o szerokości min. 3 m.
- W godzinach wykonywania robót budowlanych tj. 7.00 – 16.00 będzie prowadzony ruch jednym pasem kierowany przez osoby posiadające odpowiednie kwalifikacje.
- Maksymalny odcinek robót budowlanych nie będzie przekraczał 250 m.
- W godzinach od 16.00 – 7.00 ruch będzie odbywał się dwoma pasami ruchu, roboty zostaną zakończone w sposób umożliwiający poruszanie się pojazdów.
- Na odcinku prowadzonych robót zostanie ograniczona prędkość pojazdów do 30km/h, wraz z zakazem wyprzedzania.
- Natężenie ruchu pieszych zerowe ze względu znacznie oddalone terenów zabudowy,
- Natężenie ruchu kołowego średnie samochodów osobowych i ciężarowych.

4.3. Opis robót budowlanych.

Przebudowa nawierzchni polega na wykonaniu

- podbudowy MCE
- warstw nawierzchni asfaltowych
- wykonanie pobocza tłuczniewego
- wykonanie zjazdów oraz przepustów pod zjazdami
- montaż barier energochłonnych

Roboty przebudowy jezdni wykonywane połową jezdni na odcinkach o długości do 250 m, uskok pomiędzy pasami ruchu nie większy niż grubość kolejnej warstwy tj 6 cm.

4.4 Opis oznakowania robót.

W pasie drogowym drogi wojewódzkiej prowadzone będą roboty związane z realizacją inwestycji. Jeden pas jezdni wraz z poboczem zostanie wyłączony z ruchu drogowego na czas wykonania robót budowlanych. W związku z powyższym wprowadza się oznakowanie zastępcze ruchu drogowego

Oddzielenie pasa robót budowlanych od pasa ruchu podłużnie po przez tablice U-21 w odstępach, co 10 m, w miejscach wyłączenia pasa jezdni ustawiać znaki U-3d oraz U-20c ustawiony na pasie zamkniętym po przeciwnej stronie do kierunku ruchu.. Ponadto należy oznakować pas drogowy znakami wielkości dużej zgodnie ze schematem oznakowania zastępczego. Znaki pokryte folią 2 generacji.

- Oznakowanie ciągłe w trakcie realizacji inwestycji

Na całym odcinku robót budowlanych wprowadza się ograniczenie prędkości do 30 km/h (znak B-33) wraz z zakazem wyprzedzania (znak B-25). Ustawienie znaków w odległości 50 m od prowadzonych robót budowlanych.

W odległości 150 m od prowadzonych robót budowlanych ustawić ograniczenie prędkości przejściowe do 60 km/h (znak B-33).

W odległości 200 m od prowadzonych robót budowlanych ustawić znak „roboty na drodze” (A-14)

- Oznakowanie dodatkowe w trakcie wykonywania robót budowlanych

Na słupku znaku A-14 dodatkowo ustawić A-12b lub A-12c „zwężenie jezdni prawo lub lewostronne”

- Oznakowanie dodatkowe w czasie pomiędzy robotami budowlanymi

W odległości 100m od prowadzonych robót ustawić znak A-30 „inne niebezpieczeństwo” z tabliczką T-12 „podłużny uskok nawierzchni”.

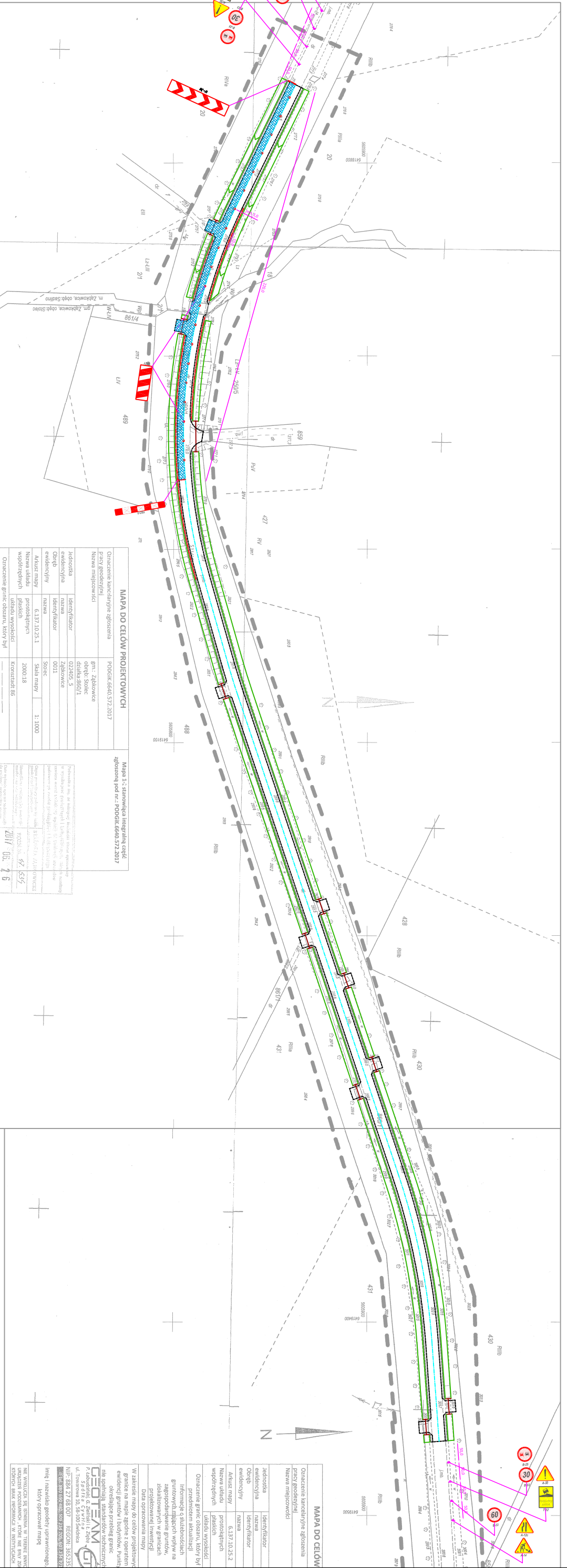
Opracował:

III. CZĘŚĆ GRAFICZNA

Uwaga:

Na schemacie w odcieniach szarości znaki istniejące.

W kolorach znaki projektowane.



MAPA DO CEŁÓW PROJEKTOWYCH

Opiszenie kancelaryjne zgłoszenia	PODOLSK.6640.572.2017
Nazwa inwestycji	gm. Zabkowice
Adres mapy	022405.5
Identyfikator	Zabkowice
Identyfikator	0011
Skala mapy	1:1000
Skala mapy	2000:18
Opiszenie granic obszaru, który był przedmiotem aktualizacji	Konstancji 86
Informacja o skutkach gromadzonej mapy na zagospodarowanie gruntów, zlokalizowanych w granicach planowanej inwestycji	Brak
Data opracowania mapy	09-26-2017

Mapa 1:1 - stanowiąca integralną część złączoną pod nr.: PODOLSK.6640.572.2017

GEOTEM
 GEOLOGIA I URZĄDNIENIA
 mgr inż. Grzegorz Zabłocki
 ul. Trajnoska 10, 58-100 Świdnica
 NIP: 584.27.68.007 REGON: 365335
 KRS: 0000260240
 tel. 71 724 47 05
 fax 71 724 47 06
 e-mail: geotem@geotem.pl
 www.geotem.pl

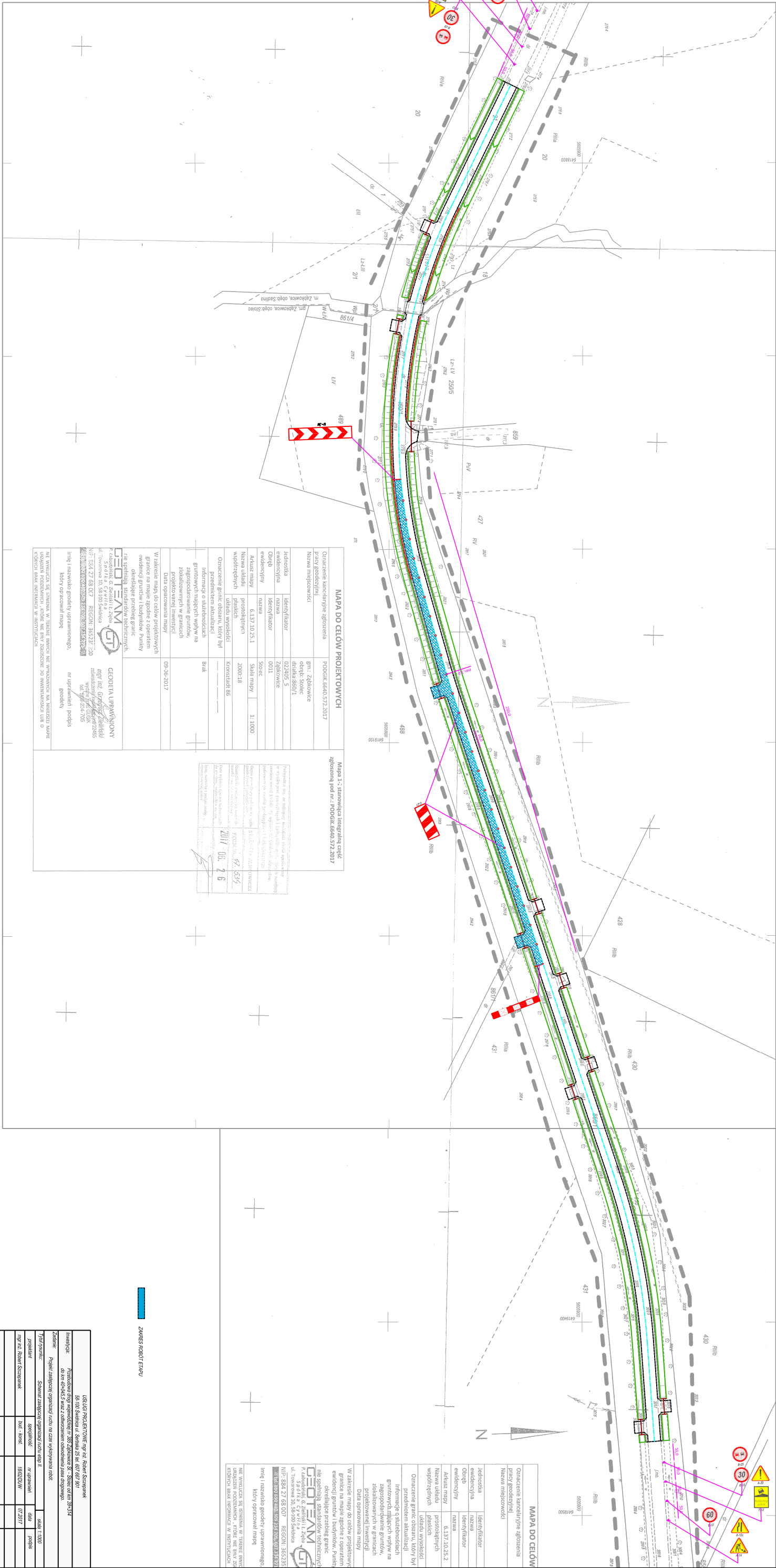
Wzrostki: 10, 20, 30, 40, 50, 60, 70, 80, 90, 100, 110, 120, 130, 140, 150, 160, 170, 180, 190, 200, 210, 220, 230, 240, 250, 260, 270, 280, 290, 300, 310, 320, 330, 340, 350, 360, 370, 380, 390, 400, 410, 420, 430, 440, 450, 460, 470, 480, 490, 500, 510, 520, 530, 540, 550, 560, 570, 580, 590, 600, 610, 620, 630, 640, 650, 660, 670, 680, 690, 700, 710, 720, 730, 740, 750, 760, 770, 780, 790, 800, 810, 820, 830, 840, 850, 860, 870, 880, 890, 900, 910, 920, 930, 940, 950, 960, 970, 980, 990, 1000

MAPA DO CEŁÓW

Opiszenie kancelaryjne zgłoszenia	PODOLSK.6640.572.2017
Nazwa inwestycji	gm. Zabkowice
Adres mapy	022405.5
Identyfikator	Zabkowice
Identyfikator	0011
Skala mapy	1:1000
Skala mapy	2000:18
Opiszenie granic obszaru, który był przedmiotem aktualizacji	Konstancji 86
Informacja o skutkach gromadzonej mapy na zagospodarowanie gruntów, zlokalizowanych w granicach planowanej inwestycji	Brak
Data opracowania mapy	09-26-2017

ZAKRES ROBÓT EWU

INWESTOR	Zarząd Gminy Powiatowski w Zabkowie ul. Dąbki 99
PROJEKTANT	GEOTEM
OPRACOWANIE	07/2017
DATA	14



MAPA DO CEŁÓW PROJEKTOWYCH

MAPA DO CEŁÓW
złączona pod nr.: PODOGK.6640.572.2017

Opis przedmiotu zamówienia	PODOGK.6640.572.2017
Nazwa inwestycji	gm. Zabkowice dzieln. Sołec
Adres obiektu	Zabkowice
Opis obiektu	0011
Skala mapy	1:1000
Data opracowania mapy	2000-18
Opis przedmiotu zamówienia	Konstatacja
Opis przedmiotu zamówienia	86

W zakresie mapy do celów projektowych granice na mapie zgodnie z operatem ewidencyjnym gminnym i budynków Punkty określające przebieg granic

GEOTEM
GEOLOGIA I URZĄDNIENIA
mgr inż. Grzegorz Zabłocki
ul. Trajalska 10, 58-100 Świdnica
tel. 71 724 47 00
www.geotem.pl

mgr inż. Grzegorz Zabłocki
ul. Trajalska 10, 58-100 Świdnica
tel. 71 724 47 00
www.geotem.pl

mgr inż. Grzegorz Zabłocki
ul. Trajalska 10, 58-100 Świdnica
tel. 71 724 47 00
www.geotem.pl

mgr inż. Grzegorz Zabłocki
ul. Trajalska 10, 58-100 Świdnica
tel. 71 724 47 00
www.geotem.pl

INWESTOR	Zarząd Gminy Powiatowski w Zabkowie ul. Dąbki 99
PROJEKTANT	GEOTEM
OPRACOWANIE	07/2017
DATA	14.08
PROJEKTANT	mgr inż. Grzegorz Zabłocki
OPRACOWANIE	07/2017
DATA	14.08
PROJEKTANT	mgr inż. Grzegorz Zabłocki
OPRACOWANIE	07/2017
DATA	14.08
PROJEKTANT	mgr inż. Grzegorz Zabłocki
OPRACOWANIE	07/2017
DATA	14.08

ZAKRES ROBÓT EWU

INWESTOR	Zarząd Gminy Powiatowski w Zabkowie ul. Dąbki 99
PROJEKTANT	GEOTEM
OPRACOWANIE	07/2017
DATA	14.08
PROJEKTANT	mgr inż. Grzegorz Zabłocki
OPRACOWANIE	07/2017
DATA	14.08
PROJEKTANT	mgr inż. Grzegorz Zabłocki
OPRACOWANIE	07/2017
DATA	14.08

INWESTOR	Zarząd Gminy Powiatowski w Zabkowie ul. Dąbki 99
PROJEKTANT	GEOTEM
OPRACOWANIE	07/2017
DATA	14.08
PROJEKTANT	mgr inż. Grzegorz Zabłocki
OPRACOWANIE	07/2017
DATA	14.08
PROJEKTANT	mgr inż. Grzegorz Zabłocki
OPRACOWANIE	07/2017
DATA	14.08

