



Załącznik Nr 1 do

Uchwały Nr XXIX/130/09

Rady Gminy Szreńsk

z dnia 15 czerwca 2009 roku

PLAN ODNOWY MIEJSCOWOŚCI
MIĄCZYN DUŻY
NA LATA
2009 - 2015

Miączyn Duży 2009

Spis Treści

| | |
|--|----|
| I. Wstęp | 2 |
| II. Dziedzictwo Miejscowości Miączyn Duży | 4 |
| 1. Dziedzictwo historyczne | 4 |
| 2. Środowisko przyrodnicze | 6 |
| 3. Infrastruktura techniczna | 8 |
| 4. Świetlica wiejska w Miączynie Dużym | 11 |
| III. Analiza Zasobów Sołectwa Miączyn Duży | 21 |
| IV. Analiza SWOT | 23 |
| 1. Położenie, struktura przestrzenna | 23 |
| 2. Gospodarka i usługi | 24 |
| 3. Infrastruktura techniczna | 24 |
| V. Wizja rozwoju wsi | 27 |
| VI. Arkusz planowania | 28 |
| VII. Zarządzenie | 33 |

I. Wstęp

Wieś Miączyn Duży leży w części północno-zachodniej województwa mazowieckiego, w powiecie mławskim, w gminie Szreńsk. Jest jednym z 24 sołectw, wyodrębnionych administracyjnie na terenie gminy. Sołtysem sołectwa jest Pan Rapacki Krzysztof. Pełni on funkcje sołtysa od lutego 2007 roku. Pod względem powierzchni sołectwo plasuje się po środku innych sołectw naszej gminy, a liczy sobie 443, 08 ha. Wieś znajduje się w odległości 10 km od miejscowości gminnej, Szreńska. Od wschodu graniczy z gminą Strzegowo. Przez teren sołectwa nie przebiega żaden z większych szlaków komunikacyjnych tylko jedna droga powiatowa, jednakże w odległości 7 km od wsi Miączyn Duży przebiega trasa krajowa nr 7. Niespełna 20 km od wsi znajduje się miasto powiatowe – Mława.



Rys. 1 Wjazd do Miączyna Dużego od strony Szreńska.

Celem opracowania Planu Odnowy Miejscowości jest sformułowanie strategii i kierunków rozwoju wsi Miączyn Duży, a przedmiotem jest:

- Analiza zasobów miejscowości
- Analiza korzystnych i niekorzystnych cech wewnętrznych miejscowości oraz potencjalnych szans i zagrożeń występujących w otoczeniu, które może mieć wpływ na przyszłość sołectwa i mieszkańców
- Wizja rozwoju wsi
- Harmonogram planowanych przedsięwzięć

Sołectwo musi dysponować Planem Odnowy Miejscowości w celu wykorzystania w pełni istniejącego potencjału i szans rozwojowych, w tym dostępu do środków pomocowych i funduszy strukturalnych.

Plan Odnowy Miejscowości Miączyna Dużego na lata 2009 – 2015 jest dokumentem otwartym, a zapisane w nim zadania będą aktualizowane stosownie do zmieniających się uwarunkowań wewnętrznych jak i zewnętrznych, pojawiających się nowych możliwości oraz zmian hierarchii priorytetów przyjętych przez Radę Sołectwa w Miączynie Dużym.

Uwzględniane będą również nowe potrzeby zgłaszane przez radnych, stowarzyszenia oraz nieformalne grupy mieszkańców.

II Dziedzictwo Miejscowości Miączyn Duży

1. Dziedzictwo historyczne

„W sercu Mazowsza w ziemi ciechanowskiej, na około osady Suche Kownaty vel Suche Kownaty (dziś Kownaty) rozsiadł się w wieku XIV – tym szczep rycerski, używający godła herbowe trąbki myśliwskiej z krzyżem u góry (...) Szczep ten w XV wieku bujnie rozrodzony (...) należał najstarszym i najliczniejszym na Mazowszu reprezentowanym, a członkowie jego, zwyczajem w Polsce przyjęty, poczęli się w początkach XV stulecia przybierać od wsi dziedzicznych przebierać poszczególne nazwiska i tworzyć osobne rodziny”. Tymi słowami opisywał powstanie rodu Miączyńskich Teodor Żychliński w tomie XIII „Złote Księgi Szlachty Polskiej”.

W miejscu, gdzie dziś rozpościera się wieś Miączyn, na przełomie XIV i XV wieku osiedliło się trzech rycerzy z Kownat. Byli to Jan, Mateusz i Daćbog – oni to właśnie nadali takie miano założonej przez siebie osadzie. Pierwsza zachowana zapiska, w której zapisano istnienie tej wsi pochodzi z 17 października 1417 roku. W dokumencie tym wymienia się właśnie Mateusza, Jana i Daćboga z Miączyna.

W 1454 roku wspomina się Andrzeja, który przekazał część Miączyna Starego (dziś Miączyn Duży) na rzecz swoich bratanków: Stanisława i Jakuba. Od tego czasu istnieje podział na Miączyn Duży i Miączyn Mały. W 1517 roku wspomniany Stanisław dowiódł swego szlachectwa, przedstawiając rodowy herb zwany Komnaty. Była to trąba z rogu tura, opasana złotymi krążkami na koniach i w środku, z krzyżem złotym nad tarczą. Stąd też ród z Miączyna zaczyna się zwać Miączyńskim herbem Suche Komnaty.

Inne ważniejsze daty i wydarzenia z dziejów Miączyna to:

1560 – Wojciech Miączyński podpisarzem ziemskim zawkszeńskim, a siedem lat później

Komornikiem ziemskim szreńskim.

1683 – Atanazy Miączyński, wielki i sławny rycerz, walczący u boku Jana III Sobieskiego,

Uczestniczył w wyprawie na Wiedeń i to on zdobył namiot wielkiego wezyra.

Wnukowie Atenazego uzyskali w Austrii tytuł hrabiowski.

W drugiej połowie XVIII wieku Miączyn zaczął przechodzić na własności innych rodów – wymienia się tu Blochów herbu Ogończyk oraz Bagińskich herbu Ślepowron.

1885 – „Słownik Geograficzny” podaje, iż w tej wsi było 12 domów i 155 mieszkańców;

„Miejscowość liczyła 793 morgi „*gruntu dobrego*”

1921 – Miączyn Duży liczył 33 domy i 185 mieszkańców. Obok istniał też folwark o tej samej nazwie, liczący 3 domy i 122 mieszkańców. Miączyn należał do gminy Dąbrowa, a w okresie międzywojennym właścicielem ziemskim był tu Gustaw Ujazdowski.

2. Środowisko przyrodnicze

Obszar miejscowości Miączyn Duży jest w przewadze płaski lub lekko falisty o stosunkowo niewielkich spadkach od poniżej 2° (lokalne spadki wynoszą 2-5°) wyniesiony jest od 120 m do ponad 130 m ponad poziomem morza. Na południe od miejscowości występują pagórki moreny czołowej.

W rejonie wsi Miączyn Duży występują dobre jakościowo gleby brunatne wylugowane i zakwaszone oraz biellicowe wytworzone na piaskach gliniastych zalegających średnio głęboko na zwięzłym podłożu lub wytworzone na piaskach gliniastych całkowitych. W klasyfikacji bonitacyjnej należą do klasy IV a i IV b i są mało odporne na suszę. Z punktu widzenia przydatności rolniczej określa się je, jako średnio korzystne zaliczane do kompleksu 5 żytnio – ziemniaczanego dobrego. Na glebach tych można uprawiać jęczmień i pszenicę pod warunkiem, że będą doprowadzone do bardzo wysokiego stopnia kultury rolnej.

Występują tu również gleby pseudobiellicowe i brunatne wytworzone z piasków słabo gliniastych głębokich oraz piasków gliniastych lekkich podścielonych piaskami luźnymi stanowią obszary gruntów mało korzystnych dla rolnictwa. Są nadmiernie przepuszczalne, w przewadze na suche, zaś w zagłębieniach terenu są czasowo podmokłe. Zaliczane są do kompleksu 6 żytnio – ziemniaczanego suchego, a w klasyfikacji bonitacyjnej do kl. IV b – V. Dobór roślin uprawnych jest ograniczony do żyta, owsa, ziemniaków i łubinu.

W związku z występowaniem obszarów o słabej izolacyjności gruntowej warstw wodonośnych (twory nieprzepuszczalne do 2 m lub twory półprzepuszczalne do 5 m) w południowo – wschodnim krańcu gminy w okolicach wsi Miączyn Duży, poziom ten nie nadaje się do wykorzystania na potrzeby bytowo – gospodarcze.

Obecnie w Miączynie Dużym istnieją dwa zinventaryzowane punkty eksploatacji odsłonek kopalni – są to wyrobiska z piaskiem z domieszką żwiru, w tym jedno jest wyeksploatowane, zarośnięte samosiejką, na drugim natomiast zaniechano eksploatacji.

Na terenie sołectwa nie ma obiektów szczególnie szkodliwych dla środowiska przyrodniczego i zdrowia ludzi, które w zasadniczy sposób mogą obniżać jego, jakość. Aktualnie nie planuje się takich inwestycji.

System obszarów chronionych w Miączynie Dużym tworzą:

- parki podworskie niewpisane do rejestru zabytków;
- pomniki przyrody ożywionej.

Na terenie sołectwa znajduje się pomnik przyrody wpisany do ewidencji pod nr 144/205/82. Jest nim jesion wyniosły o wysokości 16 m i obwodzie pierścienia na wys. 1, 3: 3, 06. Drzewo to znajduje się na terenie parku wiejskiego.

3. Infrastruktura techniczna

Na terenie opisywanej miejscowości znajduje się składowisko odpadów komunalnych. Składowisko położone jest pomiędzy wsią Miączyn Mały a Syberią przy drodze lokalnej prowadzącej do Mławy i Ciechanowa. Wysypisko zlokalizowane jest ok. 10 km na wschód od Szeńska. Dojazd ze Szeńska stanowi szosa przez Liberadz do Miączyna Dużego. Z Miączyna na teren wysypiska prowadzi droga gruntowa długości 1,2 km w kierunku południowym. Składowisko leży na wysokości 126 m n. p. m. i graniczy od wschodu z dużym wyrobiskiem po eksploatacji piasku i żwiru, od południa z polami uprawnymi (obecnie nieużytki), od północy ze słabo wykształconym lasem. W odległości ok. 750 m na zachód i południowy zachód znajdują się najbliższe gospodarstwa, które zaopatrywane są w wodę ze studni kopalnych. W odległości ok. 500 m na północny wschód od składowiska znajdują się duże niezagospodarowane chlewnie. Teren wysypiska zlokalizowany jest na działkach 128/1 i 129/1, którym właścicielem jest Gmina Szeńsk. Składowisko jest „składowiskiem odpadów innych niż niebezpieczne i obojętne”. Lokalizacja składowiska jest zgodna z planem zagospodarowania przestrzennego dla gminy Szeńsk. Pozwolenie na budowę zostało wydane w 1996 r. natomiast na użytkowanie w 1997. Przewidywany okres eksploatacji wynosi 20 lat. Powierzchnia działki, na której znajduje się wysypisko wynosi

1, 283 ha. Pojemność projektowa składowiska wynosi 18 462 m³, co przy objętości przysypki daje pojemność netto ok. 15 600 m³. Przewidywana wg dokumentacji technologicznej wysokości składowania odpadów wyniesie około 1m w stosunku do najwyższego przyległego terenu. Podmiotem zarządzającym składowiskiem jest Zakład Gospodarki Komunalnej w Szeńsku.

Niecka składowiska utworzona została poprzez powiększenie starego wyrobiska piasku i żwiru po wybraniu z niego gruntów sypkich o miąższości od 0,5 do 3,5 m. Dno niecki jest nachylone w kierunku drenażu. Dno niecki zostało wyłożone geomembraną HDPE grubości 2mm. Wzdłuż niecki składowiska na warstwie odsączonej naniesionej na geomembranę wykonane są trzy rzędy drenów ceramicznych ze spadkiem i odprowadzenie do studzienek zbiorczych. Odcieki wywożone są do oczyszczalni biologicznej w Szeńsku. Składowisko nie posiada obwałowania, które było przewidziane w projekcie technicznym. W części południowej składowiska został wykonany rów opasowy, który przebiega zgodnie z konfiguracją terenu ze spadkiem w kierunku studzienki bezodpływowej, do której nie jest jednak podłączony.

Wysypisko nie posiada instalacji do odgazowania. Powstający biogaz ulatnia się z niego w sposób niezorganizowany. W obrębie 500 m strefy ochrony sanitarnej składowiska zlokalizowane są 4 piezometry po 2 na kierunku napływu i odpływu wód podziemnych. Do końca roku 2006 były one nie przydatne do monitorowania wód podziemnych ze względu na ich małą głębokość. Pod koniec 2006 roku zostały pogłębione i obecnie spełniają swoją rolę. Składowisko posiada ponadto budynek obsługi, spycharkę gaśnicową DT-75, utwardzony plac składowy surowców wtórnych, bramę wjazdową, ogrodzenie z prefabrykatów betonowych wysokości ok. 2 m. Składowisko posiada także pas zieleni izolacyjnej oraz wagę samochodową o nośności 35 ton. Na terenie Miączyna Dużego stosowana jest zorganizowana zbiórka odpadów komunalnych. W miejscowości rozstawiono kontenery, które po napełnieniu wywożone są na znajdujące się w Miączynie wysypisko odpadów komunalnych.



Rys. 2 Składowisko odpadów

Na terenie Miączyna Dużego zlokalizowana jest oczyszczalnia ścieków, która została wybudowana w 2007 r. Oczyszczalnia jest typu BIOVAC typ SBR 0350 – 1, której proces oczyszczania ścieków składa się z części mechanicznej, biologicznej i osadowej. W układzie technologicznym zastosowano:

- a) sito zintegrowane z piaskowniownikiem służącym do usuwania skrutek oraz piasku
- b) punkt zlewny ścieków dowożonych
- c) zbiornik podziemnych ścieków dowożonych o pojemności 20 m³
- d) zbiornik podziemny ścieków o pojemności 50 m³

- e) reaktory typu „BIOVAC” o pojemności 50 m³, sztuk 3
- f) zbiornik do tlenowej stabilizacji osadu typu „BIOVAC” o pojemności 50 m³
- g) urządzenie do odwadniania osadu – Drajmad 06BCAVPK z wyposażeniem
- h) system automatycznego sterowania PLC „Programowalnej Logicznej Kontroli”

Wieś nie jest w całości skanalizowana. Połączone do oczyszczalni są nieruchomości, które należały do PGR-u (88 nieruchomości), pozostałe, należące do wsi nie są skanalizowane (jest ich 16).



Rys. 3. Oczyszczalnia ścieków.

Wieś jest w całości zwodociągowana. Długość sieci wodociągowej wynosi 1,025 km. Ujęcie wody znajduje się w Proszkowie, które składa się z dwóch naprzemiennie pracujących studni, zatwierdzonych zasobach eksploatacyjnych w wysokości 86 m³/h każda, dostarczających wodę w miejscowościach: Proszkovo, Wola Proszkowska, Ostrów, Rochnia i Miączyn.

Zaopatrzenie w energię odbiorców w miejscowości odbywa się z GPZ – ów 110/115 kV w Mławie. Energia elektryczna rozprowadzana jest do odbiorców poprzez rozdzielczą sieć napowietrzną linii średnich napięć 15 kV oraz stacje transformatorowe 15kV/04kV i sieć odbiorczą niskiego napięcia 220/380V.

4 Świetlica wiejska w Miączynie Dużym

Miejscowość posiada świetlicę. Grunty zostały nabyte od Agencji Rolnej Skarbu Państwa OT w Olsztynie, na których w latach siedemdziesiątych z funduszu wiejsko – gminnego, przy współpracy PGR została wybudowana świetlica, stanowiąca własność gminy. Po wyremontowaniu będzie służyła dzieciom, młodzieży, a także dorosłym jako miejsce spotkań oraz organizowanie różnego rodzaju zajęć oraz imprezy okolicznościowe.



Rys. 4 Budynek świetlicy z zewnątrz.



Rys. 5 Jedno z pomieszczeń znajdujących się w świetlicy.



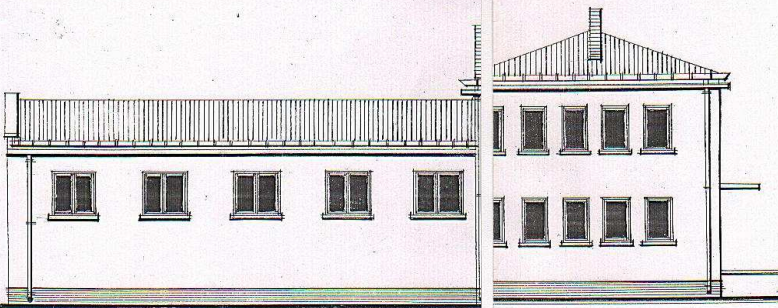
Rys. 6 Największa z sal.

rys. nr. 7.



ELEWACJA ZACHODNIA

skala 1/100

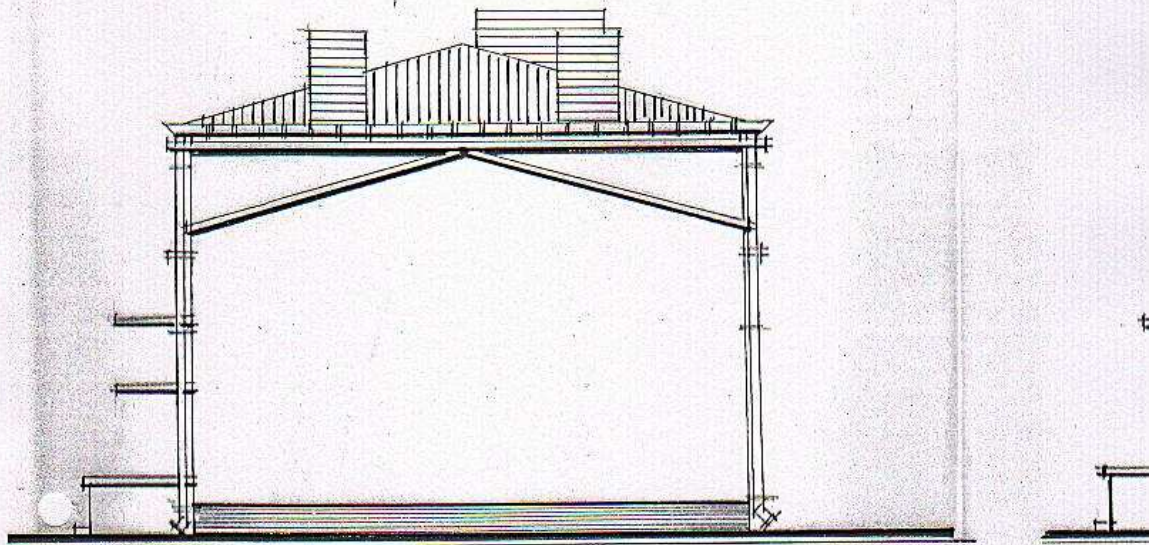


ELEWACJA WSCHODNIA

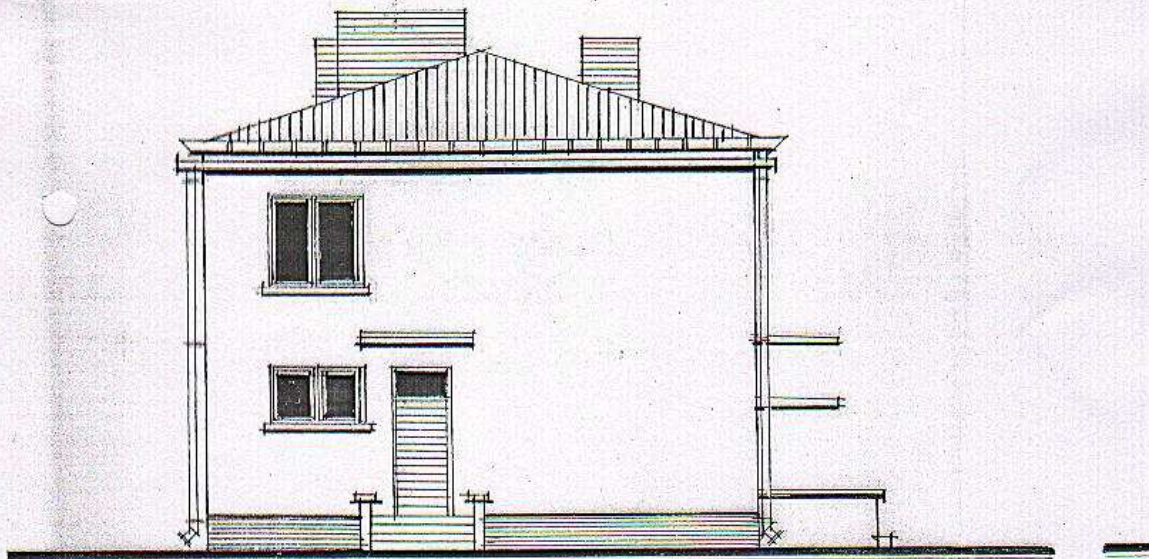
skala 1/100

Mława, 1984 roku

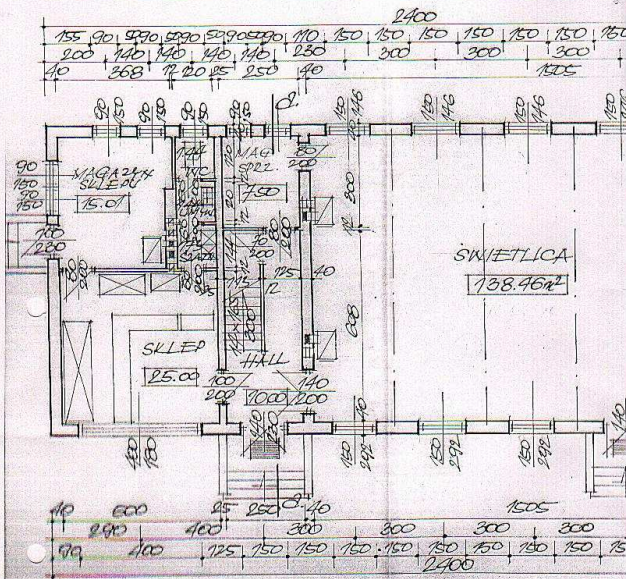
opracowanie:
inż. Andrzej Kaszowski
inż. Mieczysław Deonowicz



ELEWACJA POŁUDNIOWA skala 1:100



ELEWACJA PÓLNOČNA skala 1:100

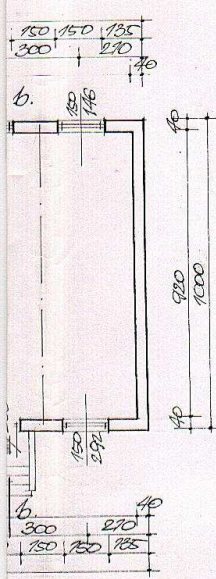


RZUT PRZYLIENIA

stanowienie pomiarów wrytkowego:

| | | |
|-------------------------|----------------|-------|
| OP. GŁÓWNEJ SPÓŁDZIELNI | m ² | 25.00 |
| MAGAZYN SKLEPU | m ² | 15.01 |
| KUCHNIA | m ² | 1.44 |
| WALNIA | m ² | 1.44 |
| WŁAZNIA | m ² | 1.43 |
| HALL | m ² | 5.00 |
| cała część sklepowa | m ² | 49.62 |

| | | |
|---------------------------------|----------------|--------|
| ŚWIETLICA | m ² | 138.46 |
| HALL 1/2 | m ² | 5.00 |
| SCHODY | m ² | 4.80 |
| MAGAZYN ŚWIETLICY | m ² | 7.50 |
| cała część sklepowa | m ² | 155.76 |
| Całkowita powierzchnia wrytkowa | m ² | 205.38 |



ściana 1:100

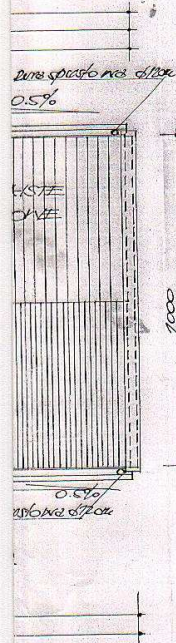
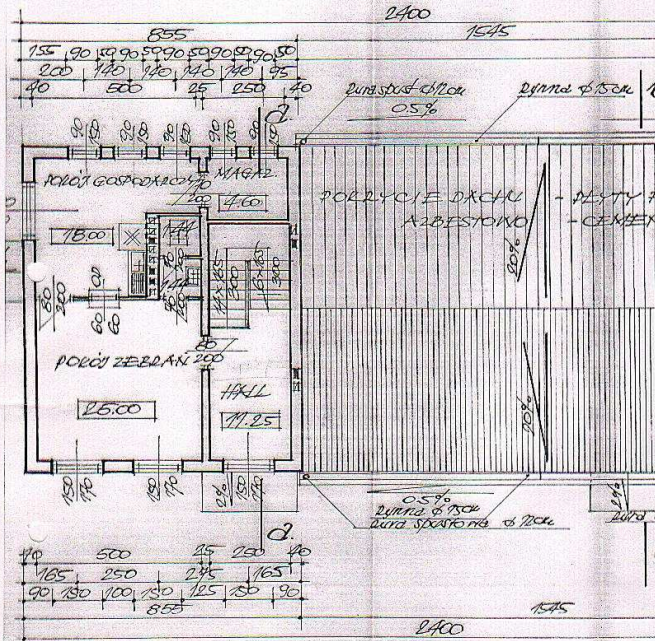
| | | |
|---------------------------------|----------------|--------|
| ŚWIETLICA | m ² | 138.46 |
| HALL | m ² | 5.00 |
| SCHODY | m ² | 4.80 |
| MAGAZYN ŚWIETLICY | m ² | 7.50 |
| cała część sklepowa | m ² | 155.76 |
| Całkowita powierzchnia wrytkowa | m ² | 205.38 |

Rys. nr 3.
 Ściany zewnętrzne z bloczków betonu autoklawizowanego gazowanego odmiany 07-09 oraz cegły napiercono-piaskowej drążonej poziomej 3NF3 na zaprawie cementowo-wapiennej D2.15. Ściany wewnętrzne i łazienki z cegły pełnej ceramicznej lub napiercono-piaskowej klasy 100 na zaprawie cementowo-wapiennej D2.15. Nacięcia drzwi i drzwi ceramiczne typu Kleina z cegły dziurawki na zaprawie cementowej D2.30 zbrojone w spoinach betonem lub stacją preform. Ścianki działowe murowane z cegły dziurawki na zaprawie cementowej. Strop nad częścią sklepową na belkach stalowych, płyty żelbetonowe grub. 12cm ciepłotłoczona mineralna. Nad świetlicą strop żelbetonowy z zebrańmi żelbetonowymi ciepłotłoczona mineralna z włókna izolacji przeciwwodnej z jednej warstwy papy. Stropik drzwiowy i drzwiowe typowa szklona szklona grubości 3-4mm. Słupki żelbetonowe monolityczne płytowe prostokątne. W świetlicy podłoga drewniana na legarach na podłożu betonowym. W sklepie i na zapleczu podłoga z lastwy silikonowej z ociekaniem na podłożu betonowym z nakładką izolacji przeciwwodnej z dwóch warstw papy na lepku.

Opracowanie:
 inż. Andrzej Masłowski
 inż. Mieczysław Jędrzejewicz

Mława, 1984 roku

Rys. nr 4.



Ściany zewnętrzne z bloczków gazobetonu autoklawizowanego oraz z cegły napiernio-piaskowej drażonej 3NF0 na zaprawie cementowo-wapiennej 22.15. Ściany wewnętrzne i kopuły z cegły pełnej ceramicznej lub wapienno-piaskowej klasy 100 na zaprawie cementowo-wapiennej 22.15. Ścianki działowe z cegieł dziurawek kl. 100 na zaprawie cementowej 22.30. Nadproża dach i drzwi murywane z cegieł na zaprawie cementowej systemu Kleina zbrojone w spoinach bednarka lub stalą prętową. Polycie dachu płytami azbesto-cementowymi falistymi na łatach. Posadzki PCN lub podłogi drewniane 32mm na legarach w pomieszczeniach sanitarnych, hallu i na schodach posadzki łaszto szlifowane lub z płytek termolubnych z ocaki-lanu j.n.

RZUT PIĘTRA I-00 ORAZ DACHU zestawienie powierzchni użytkowych

skala 1:100

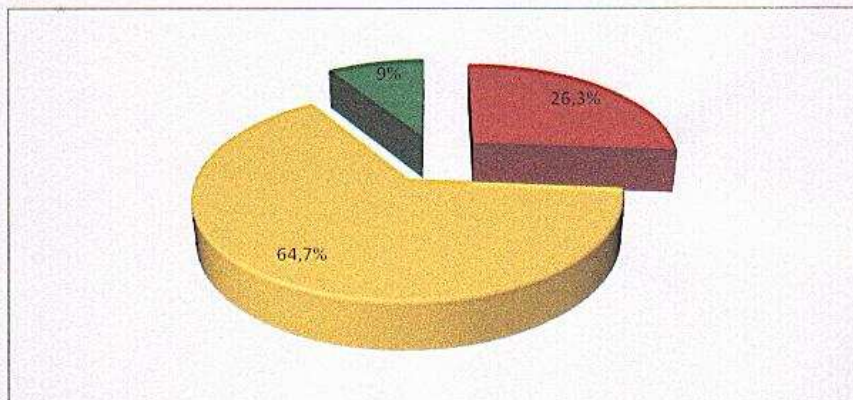
| | | |
|-----------------------------|----------------|--------|
| POKOJ ZEBLANI | m ² | 15.00 |
| POKOJ GOSPODARCZY | m ² | 78.00 |
| MAGAZYN PODRĘCZNY | m ² | 4.60 |
| HALL | m ² | 11.25 |
| UBIÓRACJA | m ² | 1.44 |
| UMYWALNIA | m ² | 1.44 |
| razem powierzchnia użytkowa | m ² | 117.13 |

opracowanie:
 inż. Miłosław Depowicz
 inż. Andrzej Meszorski

Mława, 1984 roku

Strefa Społeczna

Miejscowość Miączyn Duży zamieszkiwało w dniu 31 grudnia 2008 roku 533 osób (265 kobiet, 268 mężczyzn) w tym w wieku przedprodukcyjnym (0 - 18) – 140 osób, produkcyjnym (19 - 65) 345 osoby i poprodukcyjnym 48 osób.



Wykres 1. Struktura wiekowa w % ludności wsi Miączyn Duży

Tab. 1 Kształtowanie się liczby ludności we wsi Miączyn Duży.

| Liczba mieszkańców miejscowości Miączyn Duży w latach 2002 – 2008 (stan na 31 grudnia) | |
|--|--------------------------|
| Rok | Ilość mieszkańców |
| 2002 | 498 |
| 2003 | 502 |
| 2004 | 502 |
| 2005 | 506 |
| 2006 | 515 |
| 2007 | 528 |
| 2008 | 533 |

Źródło: Urząd Gminy w Szeńsku.



Rys. 6. PGR – owskie pozostałości na terenie Miączyna Dużego

W okresie PRL – u część wsi stanowiła PGR. Z punktu widzenia społeczeństwa pozostałości pegecerowskie przejawiają się w postaci strukturalnego bezrobocia. Według stanu na dzień 31 grudnia 2008 roku w Powiatowym Urzędzie Pracy w Mławie zarejestrowanych było 63 osób bezrobotnych w tym 33 kobiety i 30 mężczyzn. Największą grupę bezrobotnych stanowią osoby z wykształceniem podstawowym i zawodowym. Zestawienie osób bezrobotnych pod względem wykształcenia przedstawia poniższa tabela.

Tab. 2 Wykształcenie bezrobotnych mieszkańców Miączyna Dużego

| Wykształcenie | Liczba bezrobotnych |
|--------------------------|---------------------|
| Podstawowe | 15 |
| Gimnazjalne | 8 |
| Zawodowe | 13 |
| Średnie zawodowe | 9 |
| Średnie ogólnokształcące | 10 |
| Policealne | 2 |
| Wyższe | 3 |
| Brak wykształcenia | 3 |
| Ogółem | 63 |

Źródło: Powiatowy Urząd Pracy w Mławie

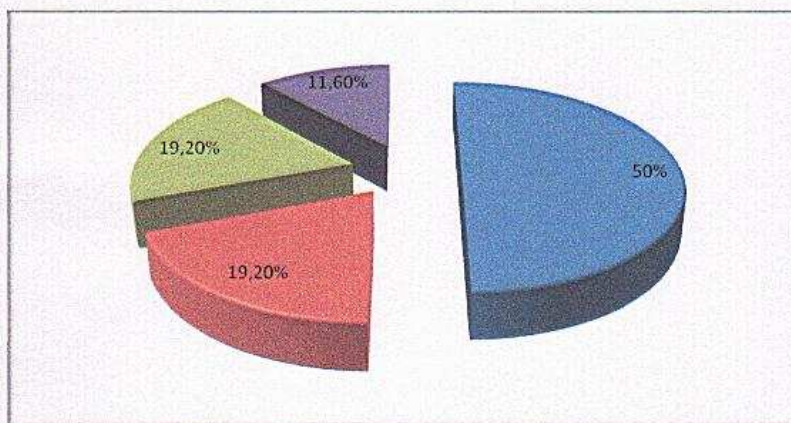
Źródłem utrzymania mieszkańców jest prowadzenie gospodarstw rolnych oraz dla byłych pracowników PGR – u, którzy nie znaleźli zatrudnienia świadczone są przez GOPS świadczenia (realizowane w ramach pomocy, jak zasiłki dla bezrobotnych) renty i emerytury.

Ogólna powierzchnia hektarów fizycznych w sołectwie Miączyn Duży wynosi 211 ha, z czego użytki rolne to 190 ha i lasy 3, 6 ha. Resztę stanowią domowe gospodarstwa nieprzekraczające swoją powierzchnią 1 ha – jest ich 114, natomiast większych gospodarstw rolnych zarejestrowano 17. Liczbę gospodarstw pod względem wielkości przedstawia poniższa tabela.

Tab. 3 Liczba gospodarstw rolnych pod względem ich wielkości.

| Wielkość gospodarstwa | Liczba gospodarstw |
|-----------------------|--------------------|
| do 5 ha | 13 |
| 5 -10 ha | 5 |
| 10 – 20 ha | 5 |
| 20 – 50 ha | 3 |

Źródło: Urząd Gminy Sześćnik



Wykres 2. Procentowy udział gospodarstw rolnych w Miączynie Dużym

Obsługą rolnictwa na terenie miejscowości zajmują się m. in.:

- usługi weterynaryjne dla obszaru całej gminy świadczone przez 2 zakłady zlokalizowane w Sześćniku
- zaopatrzenie w środki do produkcji rolnej (nawozy, pasze, środki ochrony roślin) prowadzone przez prywatne jednostki gospodarcze

Wieś można wyróżnić spośród pozostałych sołectw tym, że na terenie miejscowości znajduje się jednostka Stowarzyszenia Pomocy Bliźniemu „MAR-KOT” z siedzibą w

Poznaniu przy ul. Głowowskiego 290, której Prezesem jest Przemysław Przybecki. Celami stowarzyszenia jest przeciwdziałanie szerzącej się:

1. Bierności zawodowej
2. Alkoholizmowi
3. Niezaradności spowodowanej niskim wykształceniem
4. Przeciwdziałanie bezrobociu
5. Wypracowanie skutecznych metod zapobiegających rozprzestrzenianiu się patologii społecznej.
6. Ułatwianie powrotu do społeczności.
7. Upowszechnienie w społeczeństwie wiedzy o społecznych kosztach i skutkach patologii społecznej.
8. Rozwijanie i zacieśnienie współpracy z władzami i organami administracji państwowej w zakresie zwalczania i zapobiegania patologii społecznej.
9. Podejmowanie wspólnych przedsięwzięć z organami władz administracji państwowej, organizacjami społecznymi, a także organizowanie różnorodnych form społecznych i instytucjonalnych działań dla zwalczania zjawisk patologii społecznych.
10. Kształtowanie postaw abstynencyjnych i zagrożonych w reakcję celów społecznych.
11. Rozwijanie postaw nastawionych na aktywne pomaganie ludziom potrzebującym, zagubionym, zagrożonym patologią społeczną.



Rys. 7 Nieruchomości dzierżawione przez MAR-KOT

Na mocy umowy dzierżawy nieruchomości rolnej Nr DZ/002/046/2004 zawartej dnia 22 kwietnia 2004 r. pomiędzy stowarzyszeniem z jednej a Agencją Nieruchomości Rolnych, reprezentowaną przez Jerzego Olejniczaka z drugiej strony – „MAR – KOT” wszedł w posiadanie zabudowanej nieruchomości Fermi Trzody Chlewnej położonej w obrębie Miączyna Dużego na terenie gminy Szreńsk w skład, których wchodzi:

- grunty orne o powierzchni 13, 58 ha
- grunty zabudowane o powierzchni 5, 69 ha
- budynki i budowle, urządzenia trwale z nim związane.

Umowa dzierżawy została zawarta na okres 10 lat od dnia 26 kwietnia 2004 r.

Tab. 4 Klasyfikacja gruntów dzierżawionych przez „MAR-KOT”

| Klasa gleb | Grunty orne | Grunty zabudowane |
|------------|-------------|-------------------|
| IV a | 4, 06 ha | 3, 05 ha |
| IV b | 3, 28 ha | 2, 33 ha |
| V | 5, 73 ha | 0, 31 ha |
| VI | 0, 51 ha | - |
| Razem | 13, 58 ha | 5, 69 ha |

Zródło: Urząd Gminy w Szreńsk

III. Analiza zasobów sołectwa Miączyn Duży

| Rodzaje zasobu | Brak | Jest o znaczeniu małym | Jest o znaczeniu dużym |
|--------------------------------|----------|------------------------|------------------------|
| Środowisko przyrodnicze | | | |
| Walory krajobrazu | | | X |
| Walory przyrodnicze | | | X |
| Wody powierzchniowe | | X | |
| Gleby | | X | |
| Kopaliny | X | | |
| Środowisko kulturowe | | | |

| | | | |
|---|----------|----------|----------|
| Walory osobowości wiejskiej i osobowości kulturowej | | X | |
| Zabytki | X | | |
| Pomniki przyrody | | X | |
| Zespoły artystyczne | X | | |
| Obiekty i tereny | | | |
| Działki pod zabudowę mieszkaniową | | | X |
| Działki pod zakłady przemysłowe i usługowe | | X | |
| Tradycyjne obiekty gospodarskie | | X | |
| Miejsce spotkań i rekreacji | | X | |
| Specyficzne produkty | X | | |
| Znane firmy produkcyjne i usługowe | X | | |
| Sąsiedzi i przyjezdni | | | |
| Korzystne, atrakcyjne sąsiedztwo (duże miasta) | | X | |
| Przyjezdni stali i sezonowi | | | X |

IV. Analiza SWOT

Analiza SWOT jest to analiza strategiczna, która oparta jest na kombinacji mocnych i słabych stron miejscowości dotyczących stanu obecnego na tle zagrożeń i szans pojawiających się w przyszłość. Jest to efektywna metoda identyfikacji słabych i silnych stron organizacji oraz badanie szans i zagrożeń, jakie przed nią stoją. Wszystkie analizy wykonane przy tworzeniu Planu Odnowy Miejscowości Miączyn Duży zostały przeprowadzone w układzie ładów rozpatrując:

- 1) Ład położenie, struktura przestrzenna
- 2) Ład gospodarka i usługi
- 3) Ład infrastruktura techniczna
 - a) Infrastruktura społeczna
 - b) Środowisko (rekreacja i turystyka)
 - c) Gospodarka komunalna i mieszkaniowa
 - d) Rolnictwo

1. Położenie, struktura przestrzenna

| Mocne strony | Słabe strony |
|---|--|
| - ułatwiony kontakt z innymi gminami - bliskość ciągów wodnych - zróżnicowanie terenu | - zły stan techniczny świetlicy - duża odległość od aglomeracji miejskich - brak boiska sportowego |
| Szanse | Zagrożenia |
| - budowa parkingów i chodników przed blokami - podniesienie standardów - powstanie nowych zabudowań | - intensywne zagospodarowanie terenu przez nowych mieszkańców wsi może zagrozić w przyszłości rozwojowi rolników |

2. Gospodarka i usługi

| Mocne strony | Słabe strony |
|--|---|
| <ul style="list-style-type: none">- dobre połączenie komunikacyjne- rozbudowana sieć wodociągowa i kanalizacyjna- unormowana gospodarka odpadami | <ul style="list-style-type: none">- brak większych zakładów pracy w pobliżu- byli pracownicy PGR-u nie mają możliwości podjęcia pracy ze względu na niski poziom wykształcenia- korzystanie z ciągłej pomocy z GOPS |
| Szanse | Zagrożenia |
| <ul style="list-style-type: none">- wzrost gospodarczy kraju- możliwość pozyskania funduszy pomocowych | <ul style="list-style-type: none">- brak zainteresowania ze strony inwestorów budową nowych zakładów- trudność dla osób chcących rozpocząć działalność gospodarczą (brak własnych środków finansowych) |

3. Infrastruktura techniczna

Infrastruktura społeczna

| Mocne strony | Słabe strony |
|---|---|
| <ul style="list-style-type: none">- położenie blisko miasta- duży potencjał ludzki- wspólnoty mieszkańców | <ul style="list-style-type: none">- duża ilość osób pozostających bez pracy- duża liczba osób nieposiadających odpowiednich kwalifikacji (brak wykształcenia jest to typowe zjawisko dla miejscowości tzw. po byłym PGR)- słaba infrastruktura sportowa (brak hali sportowej, boiska, terenów rekreacyjnych w najbliższej okolicy) |

| Szanse | Zagrożenia |
|---|--|
| <ul style="list-style-type: none"> - zwiększenie środków finansowych na kulturę, oświatę, rozwój kultury fizycznej - propagowanie zdrowego stylu życia - zmniejszenie bezrobocia | <ul style="list-style-type: none"> - zła sytuacja na rynku pracy - niedofinansowanie instytucji państwowych - niewystarczające środki przeznaczone na kulturę, rozwój kultury fizycznej |

Środowisko

| Mocne strony | Słabe strony |
|--|---|
| <ul style="list-style-type: none"> - posiadanie własnego składowiska odpadów komunalnych - brak dzikich wysypisk - niskie zanieczyszczenie powietrza - niskie zanieczyszczenie wody - pomniki przyrody - dobre warunki dla rozwoju żywności ekologicznej | <ul style="list-style-type: none"> - niski poziom świadomości proekologicznych (wypalanie traw, niszczenie ziemni) - duża ilość ogrzewania tradycyjnego (węglowego) - mała leśność |
| Szanse | Zagrożenia |
| <ul style="list-style-type: none"> - możliwość uzyskania funduszy z Unii Europejskiej - modernizacja obiektów związanych z ochroną środowiska - proekologiczna polityka państwa | <ul style="list-style-type: none"> - szybko zmieniające się przepisy prawne - brak preferencyjnych kredytów na inwestycje w zakresie ochrony środowiska |

Gospodarka komunalna i mieszkaniowa

| Mocne strony | Słabe strony |
|---|--|
| <ul style="list-style-type: none">- posiadanie składowiska odpadów komunalnych- posiadanie ekologicznej oczyszczalni ścieków | <ul style="list-style-type: none">- brak podłączenia części gospodarstw do kanalizacji |
| Szanse | Zagrożenia |
| <ul style="list-style-type: none">- rozbudowa oczyszczalni ścieków | <ul style="list-style-type: none">- trudności w uzyskaniu kredytów mieszkaniowych- nie remontowanie bloków mieszkalnych po byłym PGR- brak wspólnot mieszkaniowych |

Rolnictwo

| Mocne strony | Słabe strony |
|---|--|
| <ul style="list-style-type: none">- rozwój gospodarstw- duża produkcja mleka- w miarę dobre klasy bonitacyjne gleb | <ul style="list-style-type: none">- zła struktura obszarowa gruntów- brak zorganizowanego rynku zbytu produktów rolnych- postępujący proces starzenia się ludności wiejskiej |
| Szanse | Zagrożenia |
| <ul style="list-style-type: none">- większa świadomość społeczeństwa w zakresie ekologii- proste przetwórstwo w celu uzyskania potraw regionalnych | <ul style="list-style-type: none">- wysoka konkurencyjność produktów rolnych |

V. Wizja rozwoju wsi

Wszelkie podejmowane przez społeczność miejscowości Miączyn Duży inicjatywy mają na celu taki rozwój wsi, aby w 2015 roku była ona miejscem przyjaznym dla życia społeczności wiejskiej.

Aby wizja osiągnięcia takiego stanu była możliwa do zrealizowania określono ogólne **cele strategiczne**. Są to:

- 1/ poprawa jakości życia na wsi,
- 2/ skanalizowanie wsi,
- 3/ zwiększenie stopnia zaangażowania mieszkańców w sprawy wsi,
- 4/ wzrost integracji społecznej.

VI. Arkusz planowania

Plan odnowy miejscowości Miączyn Duży zakłada realizację działań ze sfery życia społeczno-kulturowego i gospodarczego. Celem planowanych inwestycji jest przede wszystkim modernizacja i rozwój infrastruktury komunalnej, poprawę estetyki miejscowości. W celu zapewnienia realizacji planowanych działań niezbędne jest wyodrębnienie zadań krótko- i długofalowych.

Do zadań realizowanych w ciągu najbliższych lat należy zaliczyć (2009 – 2010):

1. Rozbudowanie kanalizacji sanitarnej na terenie całej wsi
2. Renowacja świetlicy

W kolejnych latach (2011 – 2015) planuje się:

1. Budowę placu zabaw dla dzieci
2. Budowę chodników
3. Odnowienie nawierzchni asfaltowej na terenie sołectwa oraz ułożenie chodników
4. Przyłączenia do oczyszczalni ścieków gospodarstw w sąsiednich wiosek.

| | |
|-------------------------------|---|
| Tytuł projektu | Kompleksowy remont świetlicy wiejskiej |
| Planowany okres realizacji | 2009 - 2010 |
| Priorytet zadania | 1 |
| Budżet projektu | 343 787,15 złotych- budżet gminy |
| Cele bezpośrednie | Remont dachu, pomieszczeń świetlicy, wymiana okien, urządzeń sanitarnych oraz docieplenie budynku |
| Wskaźnik przedsięwzięcia |m2 - powierzchnia budynku świetlicy |
| Rezultaty realizacji projektu | Odnowa obiektu użyteczności publicznej |
| Źródło informacji | Urząd gminy |
| Założenia i zagrożenia | -Brak |

| | |
|-------------------------------|--|
| Tytuł projektu | Rozbudowa kanalizacji na terenie całej wsi |
| Planowany okres realizacji | 2010 |
| Priorytet zadania | 1 |
| Budżet projektu | 2 500 000 złotych- budżet gminy i ktedyt |
| Cele bezpośrednie | Skanalizowanie % miejscowości Miączyn Duży |
| Wskaźnik przedsięwzięcia | 4 920 m kanalizacji 95 przykanalików 2 przepompownie |
| Rezultaty realizacji projektu | Ilość osób korzystających kanalizacji |
| Źródło informacji | Urząd gminy |
| Założenia i zagrożenia | Brak chęci przyłączenia się do kanalizacji wiejskiej. |

| | |
|----------------------------|---|
| Tytuł projektu | Budowa placu zabaw dla dzieci |
| Planowany okres realizacji | 2011 |
| Priorytet zadania | 1 |
| Budżet projektu | 60 000 złotych- budżet gminy |
| Cele bezpośrednie | -opracowanie dokumentacji, -prace ziemne -zagospodarowanie terenu -zakup i montaż elementów placu zabaw -montaż ławek i koszy na śmieci |

| | |
|-------------------------------|--|
| Wskaźnik przedsięwzięcia |m2 - powierzchnia placu, |
| Rezultaty realizacji projektu | Ilość dzieci korzystających z obiektu |
| Źródło informacji | Urząd gminy |
| Założenia i zagrożenia | Dewastacja placu Zły wybór urządzeń stanowiących plac zabaw |

| | |
|-------------------------------|--|
| Tytuł projektu | Budowa chodników |
| Planowany okres realizacji | 2012 |
| Priorytet zadania | 2 |
| Budżet projektu | 500 000 złotych- budżet gminy |
| Cele bezpośrednie | Opracowanie dokumentacji, Odwodnienie terenu, Budowa chodników |
| Wskaźnik przedsięwzięcia | 1000m-długość chodnika |
| Rezultaty realizacji projektu | Poprawa bezpieczeństwa pieszych |
| Źródło informacji | Urząd gminy |
| Założenia i zagrożenia | -Brak |

| | |
|----------------------------|---|
| Tytuł projektu | Przyłączenie do oczyszczalni ścieków gospodarstw z sąsiednich wiosek |
| Planowany okres realizacji | 2013 - 2014 |
| Priorytet zadania | 1 |

| | |
|-------------------------------|---|
| Budżet projektu | 1 200 000 złotych- budżet gminy |
| Cele bezpośrednie | Skanalizowanie % miejscowości Miączyn Duży |
| Wskaźnik przedsięwzięcia | 6 000 m kanalizacji 100 przykanalików 3 przepompownie |
| Rezultaty realizacji projektu | Odnowa obiektu użyteczności publicznej |
| Źródło informacji | Urząd gminy |
| Założenia i zagrożenia | -Brak |

| | |
|-------------------------------|--|
| Tytuł projektu | Odnowienie nawierzchni asfaltowej |
| Planowany okres realizacji | 2015 |
| Priorytet zadania | 2 |
| Budżet projektu | 700 000 złotych – budżet gminy |
| Cele bezpośrednie | Opracowanie dokumentacji, Odwodnienie terenu, wykonanie prac budowlanych |
| Wskaźnik przedsięwzięcia | 1 500 m – długość ulicy |
| Rezultaty realizacji projektu | Poprawa nawierzchni ulicy |
| Źródło informacji | Urząd gminy |
| Założenia i zagrożenia | -Brak |

Harmonogram Odnowy Miejscowości

| Rodzaj inwestycji | 2009 | 2010 | 2011 | 2012 | 2013 | 2014 | 2015 |
|--|------|------|------|------|------|------|------|
| Renowacja świetlicy | | | | | | | |
| Rozbudowa kanalizacji na terenie całej wsi | | | | | | | |
| Budowa placu zabaw dla dzieci | | | | | | | |
| Budowa chodników | | | | | | | |
| Przyłączenie do oczyszczalni ścieków gospodarstw z sąsiednich wiosek | | | | | | | |
| Odnowienie nawierzchni asfaltowej | | | | | | | |

VII. Zarządzenie

Odpowiedzialnym za realizację planu oraz jego poszczególnych elementów będzie sołtys wsi wraz z Radą Solecką przy współpracy z Wójtem Gminy i Radą Gminy

Spis wykresów

Wykres 1. Struktura wiekowa w % ludności Miączyzna Dużego

Wykres 2. Procentowy udział gospodarstw rolnych w Miączynie Dużym

Spis tabel

Tab. 1 Kształtowanie się liczby ludności we wsi Miączyzn Duży

Tab. 2 Wykształcenie bezrobotnych mieszkańców Miączyzna Dużego

Tab. 3 Liczba gospodarstw rolnych pod względem ich wielkości

Tab. 4 Klasyfikacja gruntów dzierżawionych przez „MAR – KOT”

Spis rysunków

Rys. 1 Wjazd do Miączyzna Dużego od strony Szreńska

Rys. 2 Składowisko odpadów

Rys. 3 Oczyszczalnia ścieków

Rys. 4 Świetlica z zewnątrz

Rys. 5 Jedno z pomieszczeń znajdujących się w świetlicy

Rys. 6 PGR - owskie pozostałości na terenie Miączyzna Dużego

Rys. 7 Nieruchomości dzierżawione przez MAR-KOT

PRZEWODNICZĄCY
RADY GMINY
Marek Marchutka