

TEMAT : **SIEĆ KANALIZACYJNA DLA SOŁECTWA (WSI) ODONÓW  
GMINA KAZIMIERZA WIELKA, WOJ. ŚWIĘTOKRZYSKIE**

OBIEKT BUDOWLANY : **SIEĆ KANALIZACJI SANITARNEJ Z PRZYŁĄCZAMI,  
POMPOWNIĄ RUROCIĄGIEM TŁOCZNYM I ZASILANIEM  
ENERGETYCZNYM NA DZIAŁKACH WG STRONY NR 2**

INWESTOR **URZĄD MIASTA I GMINY KAZIMIERZA WIELKA ul.  
KOŚCIUSZKI 12, 28-500 KAZIMIERZA WIELKA**

STADIUM **INFORMACJA BEZPIECZEŃSTWA  
I OCHRONY ZDROWIA**

5/3

KLAUZULA KOMPLETNOŚCI

PROJEKT NINIEJSZY ZOSTAŁ OPRACOWANY ZGODNIE Z OBOWIĄZUJĄCYM PRAWEM BUDOWLANYM, NORMAMI TECHNICZNYMI, PRZEPISAMI, WARUNKAMI DO PROJEKTOWANIA, ZARZĄDZENIAMI, WYTYCZNYMI, NAJLEPSZĄ WIEDZĄ TECHNICZNĄ JEST KOMPLETNY Z PUNKTU WIDZENIA CELU JAKIEMU MA ON SŁUżyć.

ZESPÓŁ PROJEKTOWY:

NR. UPRAWNIEŃ:

DATA:

PODPIS:

SPRAWDZAJĄCY:

INFORMACJA ZAWIERA 13 PONUMEROWANYCH STRON

MIEJSCE I DATA OPRACOWANIA: TARNÓW 2006-10-03

NR. PROJEKTU: 03/10/2006

Kopiowanie, przerysowywanie, powielanie itp. bez zgody autorów stanowi naruszenie Ustawy o ochronie praw autorskich

# CZEŚĆ OPISOWA

<b>1. ZAKRES DLA CAŁEGO ZAMIERZENIA BUDOWLANEGO ORAZ KOLEJNOŚĆ REALIZACJI POSZCZEGÓLNYCH OBIEKTÓW.....</b>	<b>3</b>
<b>1.1. ZAKRES.....</b>	<b>3</b>
1.2. KOLEJNOŚĆ REALIZACJI.....	3
<b>2. WYKAZ ISTNIEJĄCYCH OBIEKTÓW BUDOWLANYCH _____</b>	<b>3</b>
2.1. WARUNKI GRUNTOWE.....	3
<b>3. WSKAZANA ELEMENTÓW ZAGOSPODAROWANIA TERENU STWARZAJĄCE ZAGROŻENIE DLA BEZPIECZEŃSTWA I ZDROWIA LUDZI.....</b>	<b>3</b>
<b>4. WSKAZANO: ZAGROŻEŃ, SKALA I RODZAJ ZAGROŻEŃ, MIEJSCE I CZAS ICH WYSTĄPIENIA .....</b>	<b>5</b>
<b>5. WSKAZANIE SPOSOBU PROWADZENIA INSTRUKTAŻU PRACOWNIKÓW PRZED PRZYSTĄPIENIEM DO REALIZACJI ROBÓT SZCZEGÓLNIE NIEBEZPIECZNYCH.....</b>	<b>6</b>
<b>6. WSKAZANTE ŚRODKÓW TECHNICZNYCH I ORGANIZACYJNYCH ZAPOBIEGAJĄCYCH NIEBEZPIECZEŃSTWOM WYNIKAJĄCYM Z WYKONYWANIA ROBÓT.....</b>	<b>7</b>
6.1. ROBOTY ZIEMNE.....	7
6.2. MASZYNY I URZĄDZENIA DO ROBÓT ZIEMNYCH.....	9
6.2.1. Wymagania eksploatacyjne .....	9
6.2.2. Kwalifikacje operatorów maszyn budowlanych .....	9
6.3. PROWADZENIE PRAC PRZY LINIACH ENERGETYCZNYCH.....	9
6.4. PROWADZENIE PRAC W POBLIŻU DRÓG KOMUNIKACYJNYCH.....	10
6.5. STREFY NIEBEZPIECZNE .....	10
6.6. SKŁADOWISKA MATERIAŁÓW .....	10
6.7. ORGANIZACJA PIERWSZEJ POMOCY W NAGŁYCH WYPADKACH .....	10
6.8. OCHRONA PRZECIWPOŻAROWA NA PLACU BUDOWY .....	11
6.9. ODZIEŻ ROBOCZA, OCHRONNA I SPRZĘT OCHRONY OSOBISTEJ .....	11
6.10. ZALECENIA DODATKOWE .....	11
<b>7. WYKAZ AKTÓW PRAWNYCH.....</b>	<b>11</b>

### UWAGA:

1. Niniejszy Projekt Budowlany opracowano na podstawie Prawa Budowlanego i praw z nim związanych obowiązujących w chwili jego przekazania Inwestorowi.
2. Wszelkie zmiany w niniejszym Projekcie może dokonać wyłącznie jednostka projektowa - podstawa prawna - Ustawa o Ochronie Praw Autorskich i Ustawa Prawo Budowlane.

## 1. Zakres dla całego zamierzenia budowlanego oraz kolejność realizacji poszczególnych obiektów

### 1.1. Zakres

W zakresie podstawowych robót budowlano-montażowych na sieci kanalizacji sanitarnej w miejscowości Odonów składa się wykonanie następujących robót budowlanych:

1. Kanalizacja z rur PCV fi 200 (grawitacyjna).
2. Studzienki kierunkowe z kręgów betonowych fi 1000mm
3. Studzienki przyłączeniowe i rewizyjne z PVC Dn400mm.
4. Przekroczenia przewiertami dróg.
5. Przekroczenia rozkopem cieków.

Celem niniejszej INFORMACJI jest przedstawienie wymogów z zakresu bezpieczeństwa i higieny pracy, których przestrzeganie będzie miało istotne znaczenie dla bezpiecznego przebiegu prac oraz terminowej ich realizacji.

W Informacji bezpieczeństwa pracy i ochrony zdrowia uwzględniono szczególnie wymogi przy prowadzeniu robót budowlanych, których charakter i miejsce prowadzenia stwarzają szczególnie wysokie ryzyko powstania zagrożenia bezpieczeństwa i zdrowia pracowników.

### 1.2. Kolejność realizacji

Poszczególne obiekty realizowane będą wg następującej kolejności:

- sieć główna kanalizacyjna PVC 200mm - 4698.0mb
- rurociągi tłoczne PE 90mm - 870.6mb
- sieć rozdzielcza PVC 160mm - 1463.1mb
- przyłącza kanalizacyjne PVC 160mm - 1268.0mb
- pompownie sieciowe - 1kpl.
- studnie kanalizacyjne betonowe 1200mm i 1000mm
- studzienki przyłączeniowe i rewizyjne z PE Dn425mm
- zagłębienie kanalizacji zaprojektowano od 0.80m do 4.84m.

## 2. Wykaz istniejących obiektów budowlanych

Na przedmiotowym terenie znajdują się następujące rodzaje uzbrojenia:

- sieć wodociągowa z przyłączami do budynków,
- kable energetyczne niskiego i wysokiego napięcia,
- kable teletechniczne,
- napowietrzne linie energetyczne i telekomunikacyjne,
- przyłącza kanalizacji sanitarnej,
- cieki wodne i rowy przydrożne.

### 2.1. Warunki gruntowe

#### Lokalizacja

Przedmiotowy teren położony jest w województwie świętokrzyskim, w powiecie kazimierskim, w miejscowości Odonów.

Sondowania wykonywano dla projektowanej sieci kanalizacji sanitarnej, lokalizacja wykonywanych sondowań zgodna była z przebiegiem projektowanej sieci.

### **Morfologia i hydrografia**

Przedmiotowy teren leży w południowej części województwa świętokrzyskiego na obszarze tzw. Niecki Nidziańskiej. Jest to obniżenie między Górami Świętokrzyskimi a Wyżyną Krakowsko-Częstochowską stanowiące Płaskowyż Proszowicki opadający ku Wiśle.

Wysokości bezwzględne dochodzą w regionie do 250m n.p.m. Powierzchnia wyżyny jest rozczłonkowana na szerokie, łagodne wzniesienia. Rzeźba terenu to wysoczyzny i garby porozcinane licznymi dolinami niewielkich rzek, suchymi wąwozami i parowami erozyjnymi ze spadkiem stoków 5÷10%. Obszar leży w dorzeczu rzeki Nidzicy, która jest lewym dopływem rzeki Wisły. Okoliczny teren drenowany jest przez małe ciekły powierzchniowe - głównie rowy melioracyjne.

### **Warunki geologiczne**

Pod względem geologicznym rejon badań należy do Zapadliska Przedkarpackiego tj. rowu przedgórskiego powstałego na przedpolu nasuwających się Karpat. Zapadlisko Przedkarpackie wypełnione jest morskimi osadami miocenu i przykryte przez utwory młodsze - czwartorzędowe.

Obszar ten zbudowany jest z utworów okresu lodowcowego w postaci piasków i glin, które wypełniły ówczesne doliny rzeczne, poczym osadził się na tym wszystkim less (pokład grubości kilku metrów).

Przeprowadzonymi badaniami stwierdzono wyłącznie utwory Czwartorzędowe.

Na podstawie przeprowadzonych sondowań stwierdzono:

grunty spoiste: pyły, gliny, gliny pylaste,

grunty spoiste organiczne - mady wykształcone w postaci glin.

Mięszość utworów czwartorzędowych w tym regionie jest zmienna i wynosi kilka metrów (7-9m) maksymalnie kilkanaście metrów w zależności od morfologii terenu i ukształtowania stropu podłoża miocenijskiego.

Trzeciorzęd reprezentowany jest przez kompleksy miocenijskich osadów morskich, wykształconych w postaci tzw. ilów krakowieckich z wkładkami mułowców i piaskowców. Jest to poziom buhłowski, warstwy jarośląskie, wieku Miocen - Sarmat. Utworów tych nie stwierdzono wykonanymi sondowaniami.

### **Warunki hydrogeologiczne**

W trakcie prowadzenia geotechnicznych prac terenowych stwierdzono występowanie wód gruntowych o charakterze napiętym w sondowaniu S-1: zwierciadło wody nawiercone 1,20m ppt, zwierciadło ustabilizowane 0,85m ppt.

W sondowaniu S-2 do końcowej głębokości nie stwierdzono żadnych objawów wód gruntowych, możliwe jest że po intensywnych opadach atmosferycznych możliwe będzie występowanie wód w obrębie spoistych gruntów pylastych.

Poziom wód gruntowych zależy głównie od warunków atmosferycznych /intensywności opadów, roztopów po zimie, itp./.

### **Warunki geotechniczne**

Badanie geotechniczne przeprowadzono w październiku 2006r. Wykonano 2 sondowania małosrednicowym próbnikiem przelotowym w związku z projektowaną siecią kanalizacyjną dla sołectwa Odonów. Sondowania wykonywano do głębokości: S-1 do głębokości 6, 0m ppt, natomiast S-2 do głębokości 4,5m ppt. Łączny metraż wykonanych sondowań wyniósł 10,50mb.

Charakterystyki gruntów dokonano zgodnie z normami: PN-81/B-03020, PN-88/B-04481, PN-86/B-02480, PN-B-04452:2002, PN-B-02479:1998 oraz projektem normy PN/B-03020 dostosowanym do EN 1997-1. Podziału na warstwy geotechniczne dokonano ze względu na stan i rodzaj gruntu. Parametry gruntów określono metodą A i B.

Na przedmiotowym terenie przeprowadzonymi badaniami stwierdzono wyłącznie grunty spoiste: pyły i gliny pylaste oraz mady - grunty organiczne wykształcone jako gliny.

**Uwagi dodatkowe:**

- Należy zwrócić uwagę na grunty organiczne - mady wykształcone jako gliny. Są to grunty rodzime, przeważnie słabo skonsolidowane, w których zawartość części organicznych przekracza 2% co powoduje dużą ściśliwość i małą nośność gruntu.
- Zaleca się prowadzić prace budowlane w okresach suchych, w odpowiednio przygotowanych i zabezpieczonych wykopach (w zależności od projektowanej głębokości wykopów szalowanie-ścianki szczelne, odwodnienie) . Podczas prowadzenia robót ziemnych należy zwrócić szczególną uwagę na bezpieczne prowadzenie prac ciężkim sprzętem zmechanizowanym.
- **Warunki geologiczne zaliczono do prostych, obiekt zakwalifikowano do II kategorii geotechnicznej.**

### **3. Wskazanie elementów zagospodarowania terenu stwarzające zagrożenie dla bezpieczeństwa i zdrowia ludzi**

Przy wykonywaniu powyższych robót największe ryzyko powstania zagrożenia bezpieczeństwa i zdrowia ludzi występuje:

- w związku z pracą montażową w wąskich wykopach zabezpieczonych elementami stalowymi w granicach ogólnie dostępnych ulic i poza nimi;
- w związku z zastosowaniem maszyny do przewiertów;
- w związku z zastosowaniem pras hydraulicznych do zabijania ścianek szczelnych;
- w związku z zastosowaniem pomp odwadniających.

### **4. Wskazanie zagrożeń, skala i rodzaj zagrożeń, miejsce i czas ich wystąpienia**

Zagrożenia bezpieczeństwa i zdrowia ludzi podczas wykonywania w/w robót występuje:

- przy pracach montażowych w wąskich wykopach zabezpieczonych elementami stalowymi:
  - o naruszenie konstrukcji obudowy ścian wykopów np. przez wody gruntowe mogące wystąpić podczas prac przy ich wysokim stanie lub opadach atmosferycznych,
  - o miejscem zagrożenia może być cały odcinek wykopu w czasie wysokich stanów wód i w czasie ich utrzymywania
- w związku z zastosowaniem maszyny do przewiertów

- o przemieszczanie mas ziemnych spycharką powinno odbywać się w odległości co najmniej 2.0m od ściany wykopu.
- o operator maszyny przewiertowej oraz brygada montażowa winni stosować ustalony system ostrzegawczy sygnalizacji dźwiękowej i wzrokowej
- o miejscem zagrożenia może być plac składowy materiałów obok komory lub skraj wykopu na którym składowany będzie materiał przewiertowy
- o powyższe zagrożenie może wystąpić w skali miejscowej i być spowodowane niezachowaniem przepisów BHP podczas obsługi maszyny przewiertowej
- w związku z zastosowaniem pras hydraulicznych do zabijania ścianek szczelnych
  - o operator prasy hydraulicznej oraz brygada montażowa winni stosować ustalony system ostrzegawczy sygnalizacji dźwiękowej i wzrokowej
  - o miejscem zagrożenia może być plac składowy materiałów obok wykonywanych prac lub skraj wykopu na którym składowany będzie materiał stalowy i sama maszyna do zabijania ścianek
  - o powyższe zagrożenie może wystąpić w skali miejscowej i być spowodowane niezachowaniem przepisów BHP podczas obsługi prasy
- w związku z zastosowaniem pomp odwadniających
  - o operator pompy wodnej oraz brygada montażowa winni stosować ustalony system ostrzegawczy sygnalizacji dźwiękowej i wzrokowej
  - o miejscem zagrożenia jest miejsce z pompą odwadniającą w którym wykonywane są prace
  - o powyższe zagrożenie może wystąpić w skali miejscowej w czasie chwilowego i całodobowego pompowania i być spowodowane niezachowaniem przepisów BHP podczas obsługi pompy i jej instalacji elektrycznej

Wszystkie w/w wymienione zagrożenia mogą wystąpić w dowolnym czasie pracy i być wywołanymi lekceważeniem przepisów BHP lub przez niewykwalifikowaną obsługę.

## **5. Wskazanie sposobu prowadzenia instruktażu pracowników przed przystąpieniem do realizacji robót szczególnie niebezpiecznych**

Podstawowym przepisem regulującym sprawę bezpieczeństwa i higieny pracy w wykonawstwie budowlanym jest Rozporządzenie Ministra Infrastruktury z 6.02.2003r. w sprawie bhp przy wykonywaniu robót budowlanych (Dz. U. Nr 47 z 2003r. poz. 401).

Rozporządzenie to ustala zasady bezpieczeństwa i higieny pracy przy wykonywaniu robót budowlano-montażowych i rozbiórkowych, przy obsłudze i konserwacji budowlanego sprzętu zmechanizowanego i pomocniczego oraz na placach składowych materiałów budowlanych na terenie budowy.

Zgodnie z postanowieniami w/w Rozporządzenia do wykonywania prac objętych przedmiotowym Rozporządzeniem mogą być dopuszczeni tylko pracownicy, którzy:

- uzyskali orzeczenie lekarskie o braku przeciwwskazań zdrowotnych do wykonywania określonej pracy,
- posiadają kwalifikacje zawodowe przewidziane odrębnymi przepisami dla danego stanowiska pracy,
- przeszli stosowne szkolenie wstępne w zakresie bhp oraz szkolenie stanowiskowe i zdali pozytywnie egzamin z zakresu objętego programem szkolenia.

## 6. Wskazanie środków technicznych i organizacyjnych zapobiegających niebezpieczeństwom wynikającym z wykonywania robót

### 6.1. Roboty ziemne

Powinny być wykonane zgodnie z zatwierdzoną dokumentacją.

Szczegółowa dokumentacja techniczna powinna zawierać:

- sposób prowadzenia robót,
- sposób zabezpieczenia skarp wykopów i nasypów,
- określenie tras urządzeń podziemnych,
- kategorie gruntu, poziom wód gruntowych i sposób odwodnienia gruntów,
- bezpieczeństwo komunikacji do wykopu i wyjścia z niego,
- składowanie ziemi, materiałów oraz poruszania pojazdów w sąsiedztwie wykopu,
- zasady nadzoru i kontroli nad prowadzonymi pracami oraz stanem zabezpieczenia wykopu.

#### **Wymogi bezpieczeństwa**

- przed rozpoczęciem robót ziemnych należy podjąć wszystkie możliwe działania mające na celu zidentyfikowanie i zaznaczenie w terenie tras urządzeń podziemnych;
- teren objęty wykonawstwem robót należy w miarę możliwości ogrodzić i oznakować tablicami informacyjnymi i ostrzegawczymi; zabronione jest składowanie urobku i materiałów w granicach klina odłamu gruntu, jeśli ściany są nieumocnione; przy wykonywaniu robót ziemnych sprzętem zmechanizowanym należy:
  - a) wyznaczyć przy maszynach strefę niebezpieczną, w której istnieje potencjalne zagrożenie wypadkowe, wynoszącą min. 6m,
  - b) ustawić koparkę w odległości co najmniej 0. 6m poza klinem odłamu dla danej kategorii gruntu,
  - c) nie dopuszczać do tworzenia się nawisów przy wykonywaniu wykopu koparką przedsięwziętą,
  - d) nie dopuszczać do przebywania pracowników między ścianą wykopu, a koparką nawet w czasie postoju,
  - e) przestrzegać zakazu włączania mechanizmu obrotowego koparki przed zakończeniem napełniania łyżki gruntem,
  - f) opróżniać łyżkę koparki z urobku nad skrzynią środka transportu dopiero po zatrzymaniu ruchu obrotowego koparki i na wysokości nie większej niż:
    - o 0.5m nad dnem skrzyni – przy gruntach sypkich,
    - o 0.25m nad dnem skrzyni – przy gruntach kamienistych,

- g) przed załadunkiem ziemi na samochód kierowca zobowiązany jest opuścić kabinę pojazdu,
  - h) przestrzegać w czasie jazdy koparki wymogu ustawienia wysięgnika w położeniu zgodnym z kierunkiem jazdy i łyżką opuszczoną do 1m nad terenem,
  - i) w czasie przerwy i po zakończeniu pracy, łyżkę koparki należy opuścić na ziemię, podwozie zablokować, silnik zatrzymać i zamknąć kabinę,
  - j) przy pracach spycharką zachować wymóg nie dopuszczania do pracy na pochyleniach poprzecznych i podłużnych terenu przekraczających 30°, a przy pracy na nasypach zadbać, by lemiesz spycharki nie wystawał poza krawędź wykopu,
  - k) przestrzegać zakazu pracy zgarniarki na spadkach podłużnych lub pochyleniach poprzecznych powyżej 10° oraz przewożenia ludzi w skrzyniach zgarniarek,
- przy prowadzeniu robót ziemnych w bezpośrednim sąsiedztwie instalacji wodociagowych, elektrycznych, gazowych itp. należy zapewnić fachowy nadzór, a osoba nadzorująca roboty jest obowiązana w porozumieniu z właściwymi jednostkami (właścicielami instalacji) określić odległości od instalacji w jakich można bezpiecznie wykonywać te roboty, w pionie i poziomie;
  - w razie przypadkowego odkrycia w trakcie robót ziemnych jakichkolwiek cytowanych wyżej instalacji – należy niezwłocznie przerwać roboty do czasu ustalenia pochodzenia tych instalacji i określenia czy i w jaki sposób jest możliwe dalsze bezpieczne prowadzenie robót;
  - kopanie rowów poszukiwawczych w celu ustalenia położenia przewodów powinno odbywać się wyłącznie ręcznie, bez używania kilofów, jeśli głębokość tych rowów jest większa niż 40cm;
  - w przypadku natrafienia na niewypały lub przedmioty trudne do identyfikacji należy przerwać roboty, zabezpieczyć znalezisko i niezwłocznie zawiadomić właściwy urząd gminy, miasta itp. oraz organ policji;
  - w przypadku napotkania na terenie robót ziemnych gruntu o nośności mniejszej od przewidywanej w projekcie oraz gruntu silnie nawodnionego lub kurzawki, należy przerwać roboty i powiadomić inwestora lub jego przedstawiciela w celu ustalenia odpowiednich sposobów zabezpieczeń;
  - składowanie ziemi w pobliżu wykopu bez zabezpieczenia jest dozwolone pod warunkiem zachowania takiej odległości, aby nie zachodziła obawa obsuwania się skarp;
  - przy zagęszczaniu nasypu za pomocą walców drogowych odległość walca od górnej krawędzi nasypu nie może być mniejsza niż 0.5m;
  - w czasie wałowania nasypu zabrania się wykonywania jakichkolwiek innych prac;
  - przy zagęszczaniu gruntu ubijakami mechanicznymi miejsce pracy należy:
    - o ogrodzić zaporami przenośnymi,



- o w miejscu wykonywania w/w prac zabrania się prowadzenia jakichkolwiek innych prac oraz przebywania osób postronnych,
- o pracownicy obsługujący zagęszczarki mechaniczne powinni zmieniać się nie rzadziej niż co pół godziny.

## **6.2. Maszyny i urządzenia do robót ziemnych**

- operatorowi nie wolno opuszczać stanowiska pracy w czasie ruchu maszyny lub urządzenia;
- wchodzenie lub schodzenie ze stanowiska operatora powinno odbywać się wyłącznie po przeznaczonych do tego stopniach, schodach lub drabinkach;
- przed oddaleniem się od maszyny lub urządzenia będącego w ruchu operator obowiązany jest zatrzymać silnik, maszynę lub urządzenie, a w razie potrzeby zahamować oraz uniemożliwić włączenie do ruchu maszyny lub urządzenia przez osoby trzecie;
- w razie stwierdzenia w czasie pracy uszkodzenia maszyny lub urządzenia budowlanego należy je niezwłocznie zatrzymać i wyłączyć napęd;
- przeciążanie sprzętu zmechanizowanego oraz pomocniczego ponad dopuszczalne obciążenie robocze jest zabronione;
- dokonywanie napraw, smarowania i czyszczenia sprzętu zmechanizowanego będącego w ruchu oraz jego odtłuszczenie i czyszczenie benzyną etylizowaną jest zabronione.

### **6.2.1. Wymagania eksploatacyjne**

- maszyny robocze powinny posiadać urządzenia zabezpieczające i sygnalizacyjne;
- niedopuszczalne jest dokonywanie w tych maszynach zmian konstrukcyjnych;
- eksploataowanie maszyn roboczych powinno odbywać się w terenie rozpoznanym pod względem warunków geologicznych, gruntowych oraz rozpoznanym pod względem uzbrojenia terenu;
- podczas wykonywania robót ziemnych na terenie bagnistym, podmokłym lub w wodzie maszyna robocza powinna być umieszczona na podkładach stabilnych i trwale połączonych ze sobą podczas wbijania pali na takim terenie operator powinien być wyposażony w środki ochrony indywidualnej chroniące przed utonięciem, a na pomostach powinny być umieszczone koła ratunkowe z linkami.

### **6.2.2. Kwalifikacje operatorów maszyn budowlanych**

- maszyny robocze i urządzenia mogą być obsługiwane wyłącznie przez osoby posiadające uprawnienia na dany typ maszyny i odpowiednią klasę uprawnień;
- dobry stan zdrowia potwierdzony orzeczeniem lekarskim.

## **6.3. Prowadzenie prac przy liniach energetycznych**

- zabronione jest urządzenie stanowisk pracy, składowisk materiałów i elementów budowlanych lub maszyn i urządzeń budowlanych bezpośrednio pod liniami napowietrznymi lub w odległości mniejszej (licząc w poziomie) od skrajnego przewodu niż:
  - o 2m - dla linii NN,
  - o 5m - dla linii WN do 15kV,

- o 10m - dla linii pow. 15kV do 30kV,
- o 15m - dla linii WN powyżej 30kV,
- wszelkie odstępstwa od powyższych wymogów należy uzgodnić z właściwym Zakładem Energetycznym.

#### **6.4. Prowadzenie prac w pobliżu dróg komunikacyjnych**

- wszelkie prace budowlane prowadzone w pobliżu dróg publicznych i na nich stwarzają dodatkowe zagrożenia dla ruchu drogowego i dla tego:
  - a) dla każdej w/w kolizji należy mieć uzgodniony z właścicielem drogi projekt organizacji ruchu;
  - b) miejsce kolizji oznakować znakami drogowymi, barierkami, oświetlić światłami ostrzegawczymi w nocy zgodnie z zatwierdzonym projektem;
  - c) pracownicy wykonujący pracę w miejscach w/w muszą być wyposażeni w kamizelki ostrzegawcze;

#### **6.5. Strefy niebezpieczne**

Za strefy (obszary) niebezpieczne uważa się miejsca zagrożone możliwością wypadnięcia człowieka do zagłębienia. Strefa niebezpieczna nie może wynosić mniej niż 1/10 wysokości, z której mogą spadać materiały lub narzędzia, jednak nie mniej niż 6.00m.

W tej odległości powinny być ustawione bariery ochronne wyznaczające granice obszarów niebezpiecznych oraz powinny być ustawione tablice ostrzegawcze.

Zamiast barier strefy niebezpieczne mogą wyznaczać linki lub taśmy odblaskowe, rozciągnięte na wysokości 1.10m.

Otwory niebezpieczne dla ludzi, niezależnie od tego, czy znajdują się w strefie niebezpiecznej, czy nie, powinny być ogrodzone pełnymi barierami.

#### **6.6. Składowiska materiałów**

- na placu budowy wyznaczyć miejsca do składowania materiałów zgodnie z projektem organizacji budowy;
- teren składowiska utwardzić i odwodnić;
- odległość składowania materiałów nie powinna być mniejsza niż:
  - o 0.75m od ogrodzenia i zabudowań,
  - o 5.0m od stałego stanowiska pracy;
- składowiska zlokalizować w odpowiedniej odległości od linii elektroenergetycznych.

#### **6.7. Organizacja pierwszej pomocy w nagłych wypadkach**

- na placu budowy urządzić w miejscu oznaczonym punkt pierwszej pomocy przed lekarskiej wyposażony w apteczkę;
- do obsługi w/w punktu wyznaczyć przeszkolonych pracowników;
- jeżeli roboty są wykonywane w odległości większej niż 500m od punktu pierwszej pomocy, w miejscu pracy powinna znajdować się apteczka przenośna;
- do zadań pierwszej pomocy należy:
  - a) utrzymanie ważnych dla życia i zdrowia czynności organizmu,
  - b) zapobieganie powstawaniu powikłań np. zanieczyszczeniu lub zakażeniu ran,

- c) zapewnienie transportu poszkodowanego do właściwej placówki służby zdrowia;
- w przypadkach nie cierpiących zwłoki – o ile stan poszkodowanego na to pozwala – zapewnić szybki przewóz chorego do szpitala lub pogotowia (kierownictwo budowy dostarcza dostępne środki lokomocji);
- na budowie wywiesić w widocznych miejscach wykazy zawierające adresy i numery telefoniczne:
  - a) najbliższego punktu lekarskiego i pogotowia ratunkowego,
  - b) najbliższej straży pożarnej,
  - c) komisariatu policji,
  - d) powyższe dane powinien znać każdy pracownik nadzoru technicznego.

### **6.8. Ochrona przeciwpożarowa na placu budowy**

- postępować zgodnie z:
  - a) instrukcją na wypadek miejscowego zagrożenia, awarii, pożaru mającego wpływ na środowisko naturalne – OP-1.01.00,
  - b) instrukcją przeciwpożarową dla zaplecza budowy – OP-1.09.00.

### **6.9. Odzież robocza, ochronna i sprzęt ochrony osobistej**

- wszyscy pracownicy zatrudnieni na placu budowy wykonują pracę w wydanej im odzieży roboczej i kaskach ochronnych;
- pracownicy zatrudnieni przy pracach w warunkach szkodliwych lub uciążliwych wyposażeni są dodatkowo w sprzęt ochrony osobistej:
  - a) obsługa zagęszczarek do gruntu wszystkich typów – ochronniki słuchu, rękawice antywibracyjne,
  - b) operatorzy ciężkich maszyn budowlanych (szczególnie spycharki TD-15C) – ochronniki słuchu,
- pracownicy nie stosujący odzieży i sprzętu ochronnego wymaganego na stanowisku pracy będą karani karami dyscyplinarnymi.

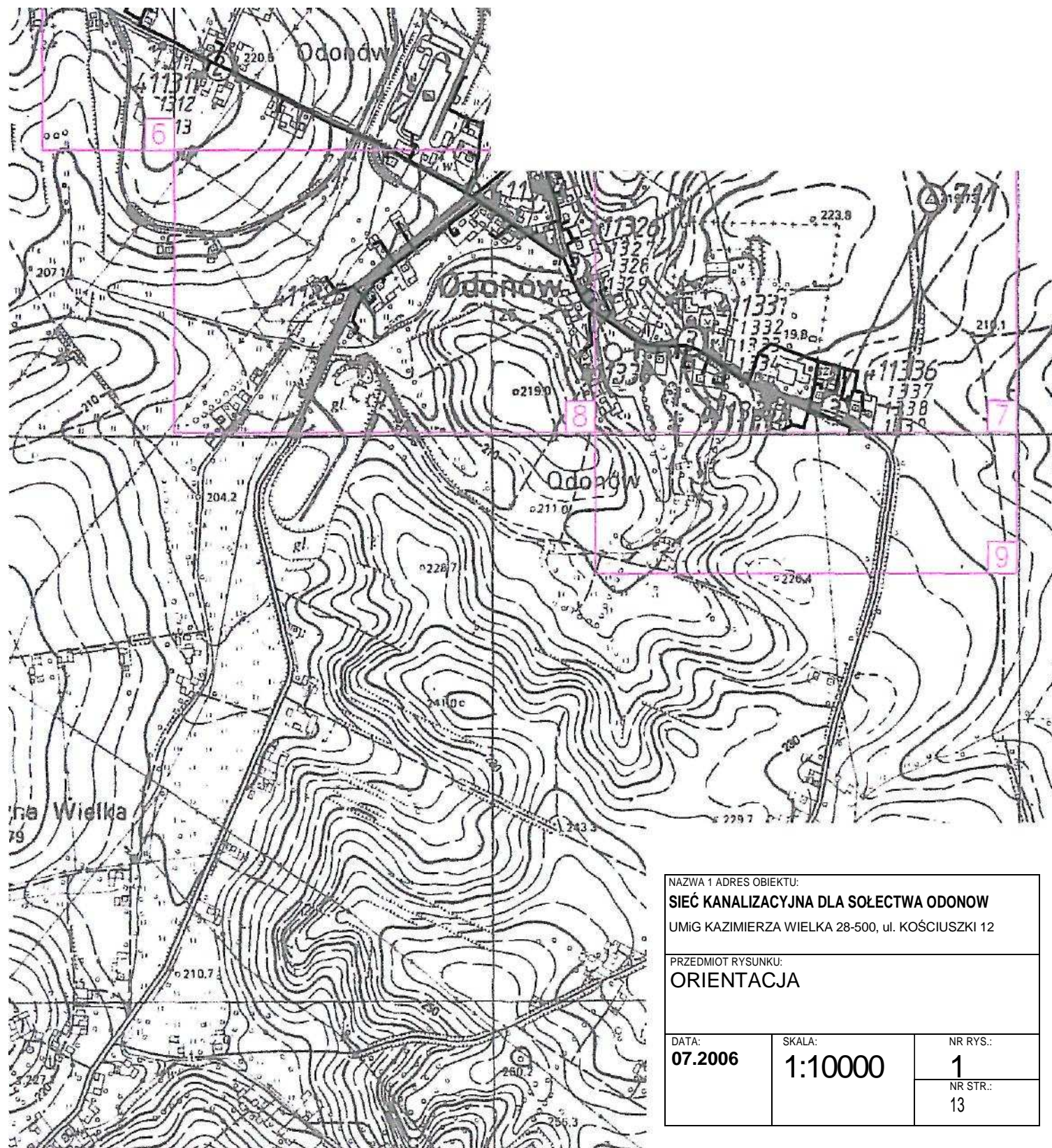
### **6.10. Zalecenia dodatkowe**

- zabrania się pracownikom zatrudnionym na placu budowy kąpiele w zbiornikach i ciekach wodnych występujących w pobliżu prowadzonych robót;
- niniejszy Plan obowiązuje pracowników Podwykonawcy i jego podwykonawców.

## **7. Wykaz aktów prawnych**

1. Ustawa Kodeks Pracy z 26.06.1974r. z późniejszymi zmianami (tekst jednolity: Dz. U. Nr 213 z 2003r. poz. 2081).
2. Rozporządzenie Ministra Infrastruktury z 6.02.2003r. w sprawie bhp przy wykonywaniu robót budowlanych (Dz. U. Nr 47 z 2003r. poz. 401) .
3. Ustawa Prawo budowlane z 07.07.1994r. z późniejszymi zmianami - (tekst jednolity Dz. U. Nr 129 z 2001 r. poz. 1439).
4. Rozporządzenie Ministrów Komunikacji oraz Administracji, Gospodarki Terenowej i Ochrony Środowiska z 10.02.1977r. w sprawie bezpieczeństwa i higieny pracy przy wykonywaniu robót drogowych i mostowych (Dz. U. Nr 7 poz.30).
5. Rozporządzenie Ministra Gospodarki z 20.09.2001r. w sprawie bezpieczeństwa i higieny pracy podczas eksploatacji maszyn i innych

- urządzeń technicznych do robót ziemnych, budowlanych i drogowych (Dz. U. Nr 118 z 2001r., poz. 1263).
6. Rozporządzenie Ministra Pracy i Polityki Socjalnej z 26.09.1997r. w sprawie ogólnych przepisów bezpieczeństwa i higieny pracy (Dz. U. Nr 129 z 1997r., poz.1844) z późniejszymi zmianami.
  7. Ustawa Prawo o ruchu drogowym 20.06.1997r. z późniejszymi zmianami (Dz. U. Nr 98 poz. 602).
  8. Rozporządzenie Ministrów Infrastruktury oraz Spraw Wewnętrznych i Administracji 31.07.2002r. w sprawie znaków i sygnałów drogowych (Dz. U. Nr 170 z 2002r., poz. 1393).
  9. Rozporządzenie Ministra Zdrowia i Opieki Społecznej z dnia 30.05.1996r. w sprawie przeprowadzania badań lekarskich pracowników, zakresu profilaktycznej opieki zdrowotnej nad pracownikami oraz orzeczeń lekarskich wydawanych do celów przewidzianych w Kodeksie Pracy (Dz. U. Nr 69 poz.332) ze zmianą Dz. U. Nr 60 poz. 375 z 1997r.
  10. Zarządzenie nr 7/74 Komendanta Głównego Straży Pożarnej z dnia 7.08.1974r. w sprawie wprowadzenia wytycznych zabezpieczenia przeciwpożarowego procesów spawalniczych podczas prac budowlano-remontowych.
  11. Ustawa z dnia 24.08.1991 r. o ochronie przeciwpożarowej (Dz. U. Nr 81 poz. 351 z późniejszymi zmianami).
  12. Rozporządzenie Ministra Spraw Wewnętrznych z dnia 03.1.1992r. w sprawie ochrony przeciwpożarowej budynków, innych obiektów budowlanych i terenów (Dz. U. Nr 92 poz. 460 z późniejszymi zmianami).
  13. Rozporządzenie Rady Ministrów z dnia 02.09.1997r. w sprawie służby BHP (Dz. U. Nr 109 poz. 704).
  14. Rozporządzenie Ministra Pracy i Polityki Socjalnej z dnia 28.05.1996r. w sprawie szczegółowych zasad szkolenia w dziedzinie BHP (Dz. U. Nr 62 poz. 285).
  15. Rozporządzenie Ministra Pracy i Polityki Socjalnej z dnia 14.03.2000r. w sprawie BHP przy ręcznych pracach 'transportowych (Dz. U. Nr 26 poz. 313 z późniejszymi zmianami).
  16. Rozporządzenie Ministra Górnictwa i Energetyki z dnia 17.09.1999r. w sprawie BHP przy urządzeniach i instalacjach energetycznych (Dz. U. Nr 80 poz. 912).
  17. Rozporządzenie Rady Ministrów z dnia 31.12.1988r. w sprawie dozoru technicznego (Dz. U. z 1989r. Nr 1 poz. 3 z późniejszymi zmianami) .
  18. Rozporządzenie Ministra Pracy i Polityki Socjalnej z dnia 17.06.1998r. w sprawie najwyższych dopuszczalnych stężeń i natężeń czynników szkodliwych dla zdrowia w środowisku pracy(Dz. U. Nr 79 poz. 513 z późniejszymi zmianami).
  19. Rozporządzenie Rady Ministrów z dnia 28.05.1996r. w sprawie profilaktycznych posiłków i napojów (Dz. U. Nr 60 poz. 279).
  20. Rozporządzenie Ministra Pracy i Polityki Socjalnej z dnia 28.05.1996r. w sprawie rodzaju prac, które powinny być wykonywane przez co najmniej dwie osoby (Dz. U. Nr 62 poz. 288).



NAZWA I ADRES OBIEKTU: <b>SIEĆ KANALIZACYJNA DLA SOŁECTWA ODONÓW</b> UMIG KAZIMIERZA WIELKA 28-500, ul. KOŚCIUSZKI 12		
PRZEDMIOT RYSUNKU: <b>ORIENTACJA</b>		
DATA: <b>07.2006</b>	SKALA: <b>1:10000</b>	NR RYS.: <b>1</b>
		NR STR.: <b>13</b>