

UCHWAŁA NR XIX/107/16
RADY GMINY JAŚLISKA

z dnia 29 lutego 2016 r.

w sprawie złożenia wniosku dotyczącego przyłączenia sołectwa Moszczaniec (w skład którego wchodzi osady: Moszczaniec i Darów oraz wsie: Polany Surowiczne, Surowica, Rudawka Jaśliska, Jasiel) do Gminy Jaśliska

Na podstawie art. 4b ust. 1 pkt 1, ustawy z dnia 8 marca 1990 r. o samorządzie gminnym (Dz. U. 2015 poz. 1515. z późn. zm.) oraz § 1 ust. 1 rozporządzenia Rady Ministrów z dnia 9 sierpnia 2001 r. w sprawie trybu postępowania przy składaniu wniosków dotyczących tworzenia, łączenia, dzielenia, znoszenia i ustalania granic gmin, nadawania gminie lub miejscowości statusu miasta, ustalania i zmiany nazw gmin i siedzib ich władz oraz dokumentów wymaganych w tych sprawach (Dz. U. 2014 poz. 310) **Rada Gminy Jaśliska uchwala, co następuje:**

§ 1. Wynik konsultacji społecznych przeprowadzonych na podstawie: uchwały nr V/26/2015 Rady Gminy Jaśliska z dnia 23 lutego 2015 r. w sprawie wyrażenia woli przyłączenia Moszczańca, Polan Surowicznych, Surowicy, Darowa, Rudawki Jaśliskiej, Jasiela do Gminy Jaśliska i ustalenia konsultacji społecznych oraz zarządzenia nr 30/2015 Wójta Gminy Jaśliska z dnia 19 marca 2015 r. w sprawie przeprowadzenia konsultacji w kwestii przyłączenia sołectwa Moszczaniec do Gminy Jaśliska – uznaje się za pozytywny. Wyniki konsultacji zawiera załącznik nr 1 do uchwały.

§ 2. Wobec pozytywnego wyniku konsultacji społecznych postanawia się złożyć do Ministra właściwego do spraw administracji publicznej, za pośrednictwem Wojewody Podkarpackiego wniosek dotyczący przyłączenia sołectwa Moszczaniec (w skład którego wchodzi osady: Moszczaniec i Darów oraz wsie: Polany Surowiczne, Surowica, Rudawka Jaśliska, Jasiel) do Gminy Jaśliska.

§ 3. Wniosek o którym mowa w § 2 stanowi załącznik nr 2 do uchwały.

§ 4. Upoważnia się Wójta Gminy Jaśliska do wprowadzania niezbędnych uzupełnień i poprawek wniosku o którym mowa w § 3.

§ 5. Traci moc uchwała nr:

- a) XVIII/100/16 Rady Gminy w Jaśliskach z dnia 29 stycznia 2016 r. w sprawie zmiany uchwały nr VII/40/15 z dnia 30 marca 2015 r. w sprawie złożenia wniosku dotyczącego przyłączenia Moszczańca, Polan Surowicznych, Surowicy, Darowa, Rudawki Jaśliskiej, Jasiela do Gminy Jaśliska,
- b) VII/40/15 z dnia 30 marca 2015 r. w sprawie złożenia wniosku dotyczącego przyłączenia Moszczańca, Polan Surowicznych, Surowicy, Darowa, Rudawki Jaśliskiej, Jasiela do Gminy Jaśliska.

§ 6. Wykonanie uchwały powierza się Wójtowi Gminy Jaśliska.

§ 7. Uchwała wchodzi z dniem podjęcia.

Przewodniczący Rady Gminy


Bogusław Stefan Gwiżdż

Załącznik nr 1
do uchwały nr XIX/107/16
RADY GMINY JAŚLISKA
z dnia 29 lutego 2016 r.

w sprawie złożenia wniosku dotyczącego przyłączenia sołectwa Moszczaniec (w skład którego wchodzi osady: Moszczaniec i Darów oraz wsie: Polany Surowiczne, Surowica, Rudawka Jaśliska, Jasiel) do Gminy Jaśliska

SOŁECTWO	MIEJSCOWOŚĆ	Liczba uprawnionych na dzień 29.03.2015r.	Liczba głosów oddanych w odpowiedzi na pytanie: „Czy jest Pan/Pani za przyłączeniem sołectwa Moszczaniec (w skład którego wchodzi osady: Moszczaniec i Darów oraz wsie: Polany Surowiczne, Surowica, Rudawka Jaśliska, Jasiel) do Gminy Jaśliska ?		
			Jestem za	Jestem przeciw	Wstrzymuję się
Szklary	Szklary	146	77	0	1
Posada Jaśliska	Posada Jaśliska	647	366	4	4
Daliowa	Daliowa	209	112	0	5
Jaśliska	Jaśliska	357	185	5	3
	Czeremcha	1	0	0	0
	Lipowiec	5	0	0	0
Woła Niżna	Woła Niżna	229	107	1	1
	Woła Wyżna	11	4	0	0
RAZEM		1605	851	10	14

**Załącznik nr 2
do uchwały nr XIX/107/16
RADY GMINY JAŚLISKA
z dnia 29 lutego 2016 r**

w sprawie złożenia wniosku dotyczącego przyłączenia sołectwa Moszczaniec (w skład którego wchodzi osady: Moszczaniec i Darów oraz wsie: Polany Surowiczne, Surowica, Rudawka Jaśliska, Jasiel) do Gminy Jaśliska

**WNIOSEK
O PRZYŁĄCZENIE SOŁECTWA
MOSZCZANIEC DO GMINY JAŚLISKA**

**Minister właściwy
do spraw administracji publicznej**

za pośrednictwem

**Wojewody Podkarpackiego
ul. Grunwaldzka 15,
35-959 Rzeszów**

dotyczy: przyłączenia sołectwa Moszczaniec do Gminy Jaśliska

Na podstawie art. 4 ust. 2 ustawy z dnia 8 marca 1990 r. o samorządzie gminnym (Dz. U. 2015 poz. 1515 z późn zm.) oraz uchwały Nr XIX/107/16 Rady Gminy Jaśliska z dnia 29 lutego 2016 r. w sprawie złożenia wniosku dotyczącego przyłączenia sołectwa Moszczaniec (w skład którego wchodzi osady: Moszczaniec i Darów oraz wsie: Polany Surowiczne, Surowica, Rudawka Jaśliska, Jasiel) do Gminy Jaśliska

Rada Gminy Jaśliska

prosi za pośrednictwem Wojewody Podkarpackiego o wydanie rozporządzenia w sprawie **przyłączenia sołectwa Moszczaniec (w skład którego wchodzi osady: Moszczaniec i Darów oraz wsie: Polany Surowiczne, Surowica, Rudawka Jaśliska, Jasiel) do Gminy Jaśliska**, a tym samym wnosi o zmianę granic Gminy Jaśliska i Gminy Komańcza poprzez wydzielenie z terenu Gminy Komańcza sołectwa Moszczaniec i przyłączenie go do Gminy Jaśliska.

Wobec powyższego zwracamy się do Wojewody Podkarpackiego z prośbą uwzględnienia woli zmiany granic przez mieszkańców sołectwa Moszczaniec oraz przez mieszkańców całej Gminy Jaśliska, poprzez wydanie pozytywnej opinii w tej sprawie.

UZASADNIENIE

Na podstawie art. 4 ust. 1 pkt. 1 oraz w związku z art. 4 ust. 2 ustawy z dnia 8 marca 1990 r. o samorządzie gminnym (Dz. U. 2015 poz. 1515 z późn zm.) (zwanej dalej ustawą) Rada Ministrów w drodze rozporządzenia tworzy, łączy, dzieli i znosi gminy oraz ustala ich granice na wniosek zainteresowanej rady gminy – tutaj Rady Gminy Jaślika.

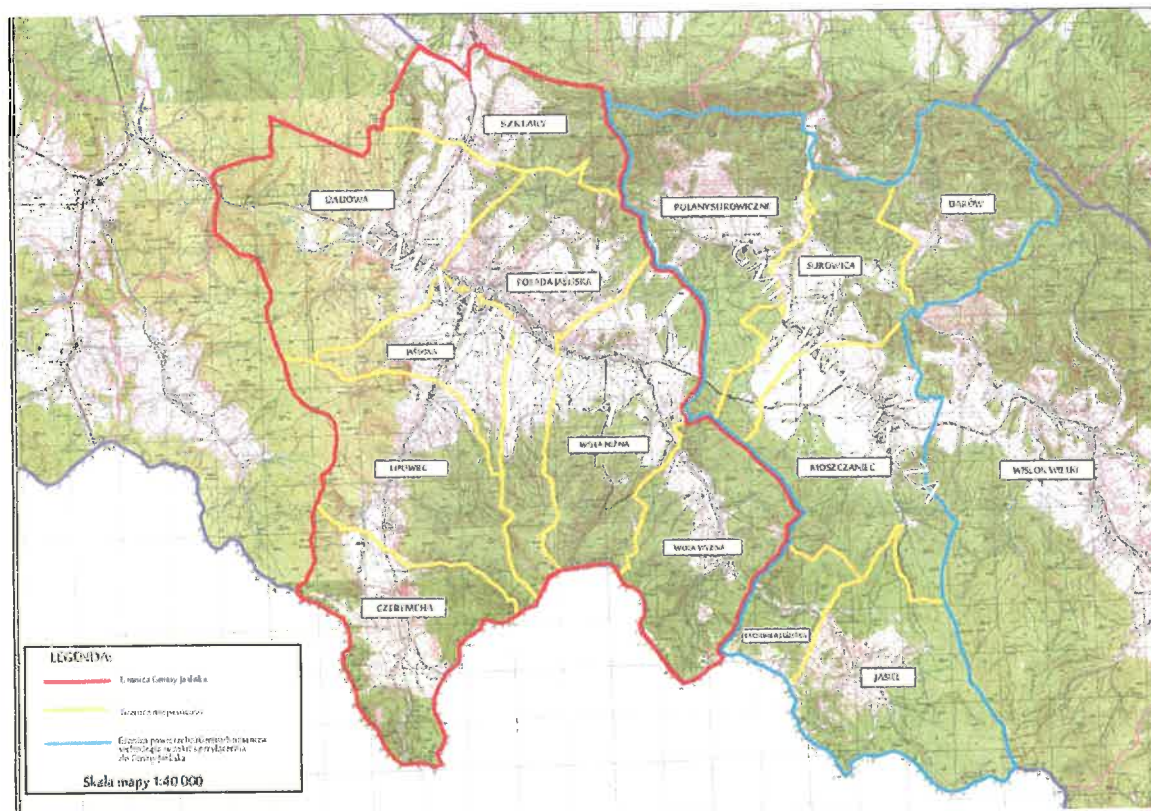
Szczegółowe wytyczne w sprawie takiego wniosku zawiera rozporządzenie Rady Ministrów z dnia 9 sierpnia 2001 r. w sprawie trybu postępowania przy składaniu wniosków dotyczących tworzenia, łączenia, dzielenia, znoszenia i ustalania granic gmin, nadawania gminie lub miejscowości statusu miasta, ustalania i zmiany nazw gmin i siedzib ich władz oraz dokumentów wymaganych w tych sprawach (Dz. U. 2014 poz. 310) – zwane dalej rozporządzeniem.

Treść proponowanej zmiany wraz z uzasadnieniem zgodnie z § 2 ust. 1 pkt 1 rozporządzenia. Rada Gminy Jaślika prosi o wydanie przez Radę Ministrów rozporządzenia w sprawie przyłączenia sołectwa Moszczaniec (w skład którego wchodzi osady: Moszczaniec i Darów oraz wsie: Polany Surowiczne, Surowica, Rudawka Jaślika, Jasiel) do Gminy Jaślika, a tym samym wnosi o zmianę granic Gminy Jaślika i Gminy Komańcza poprzez wydzielenie z terenu Gminy Komańcza sołectwa Moszczaniec i przyłączenie go do Gminy Jaślika.

Stanowisko o którym mowa w § 2 ust. 1 pkt 2 rozporządzenia. Proponowana zmiana jest zgodna z art. 4 ust. 3 ustawy, bowiem zmiana granic Gminy Jaślika oraz Gminy Komańcza dokonana będzie w sposób zapewniający gminom terytorium jednorodne ze względu na układ osadniczy i przestrzenny, uwzględniający więzi społeczne, gospodarcze i kulturowe oraz zapewniający zdolność wykonywania zadań publicznych. **Uzasadnienie w odniesieniu do kryterium z art. 4d ustawy oraz § 2 ust. 7 rozporządzenia:**

1) Uzasadnienie w odniesieniu do kryterium z art. 4d ust. 2 ustawy:

a) **Jednorodny układ przestrzenny**, a w tym komunikacyjny prezentuje poniższa mapka, gdzie kolor czerwony to obecne granice Gminy Jaślika, kolor niebieski to obszar sołectwa Moszczaniec, a kolor żółty przedstawia granice poszczególnych miejscowości. Powiększony format mapki zawiera załącznik.



Główny szlak komunikacyjny przy którym zlokalizowane jest sołectwo, a tym skupisko zabudowy mieszkaniowej (po PGR-owskiej) znajduje się przy drodze wojewódzkiej nr 897 relacji Tylawa – Komańcza stanowiąc podstawowy i jednorodny ciąg komunikacyjny. Tylko kilkanaście domów znajduje się poza skupiskiem osiedla po PGR-owskiego. Sołectwo Moszczaniec to w zasadzie jedno osiedle po PGR – owskie oraz lasy i łąki. Sołectwo to ma dla Gminy Jaśliska znaczenie gospodarcze w zakresie rozwoju turystyki – utworzenie zwartej infrastruktury turystycznej, rozbudowa szlaków turystycznych, które ze względu na układ przestrzenny muszą wchodzić na teren sołectwa Moszczaniec – istniejący układ komunikacyjny bezpośrednio związany z Gminą Jaśliska. Chęć przyjęcia sołectwa Moszczaniec do Jaślisk wynika z woli mieszkańców, umacniania więzi społecznych, kulturowych i historycznych co znajduje pełne uzasadnienie w podjętych czynnościach formalno-prawnych.

Gmina Jaśliska jest gminą zorganizowaną przestrzennie – posiada Miejscowe Plany Zagospodarowania dla całej powierzchni gminy, obecnie trwa procedura ich aktualizacji – po przyłączeniu sołectwa Moszczaniec również dla tego obszaru opracowany zostanie MPZP. Gmina Komańcza nie posiada i nie zamierza opracowywać MPZP co znacznie wydłuża okres realizacji inwestycji w tym budownictwa mieszkaniowego na tamtym terenie.

Gmina Komańcza pod względem swojej powierzchni **należy do największych gmin w Polsce** (11 pozycja wg danych z GUS) w Polsce i liczy 45.493,8256 ha. **Sołectwo Moszczaniec liczy 6.722,7157 ha** powierzchni. Po wydzieleniu z Gminy Komańcza sołectwa Moszczaniec, Gmina Komańcza będzie miała powierzchnię 38.771.1099 ha i będzie nadal należała do grona największych gmin w Polsce – znajdzie się wówczas w okolicy 28 pozycji listy rankingowej GUS największych gmin w Polsce. Przy tak dużej powierzchni Gminy Komańcza odłączenie powierzchni sołectwa Moszczaniec jest mało istotną zmianą dla tej gminy w szczególności, że sołectwo Moszczaniec to głównie lasy i łąki, a obszar zamieszkały sprowadza się do niewielkiego osiedla po PGR-owskiego. **Zatem kryterium z art. 4d ust. 2 ustawy jest spełnione** bez najmniejszych zastrzeżeń w chwili obecnej jak i w najbliższych latach.

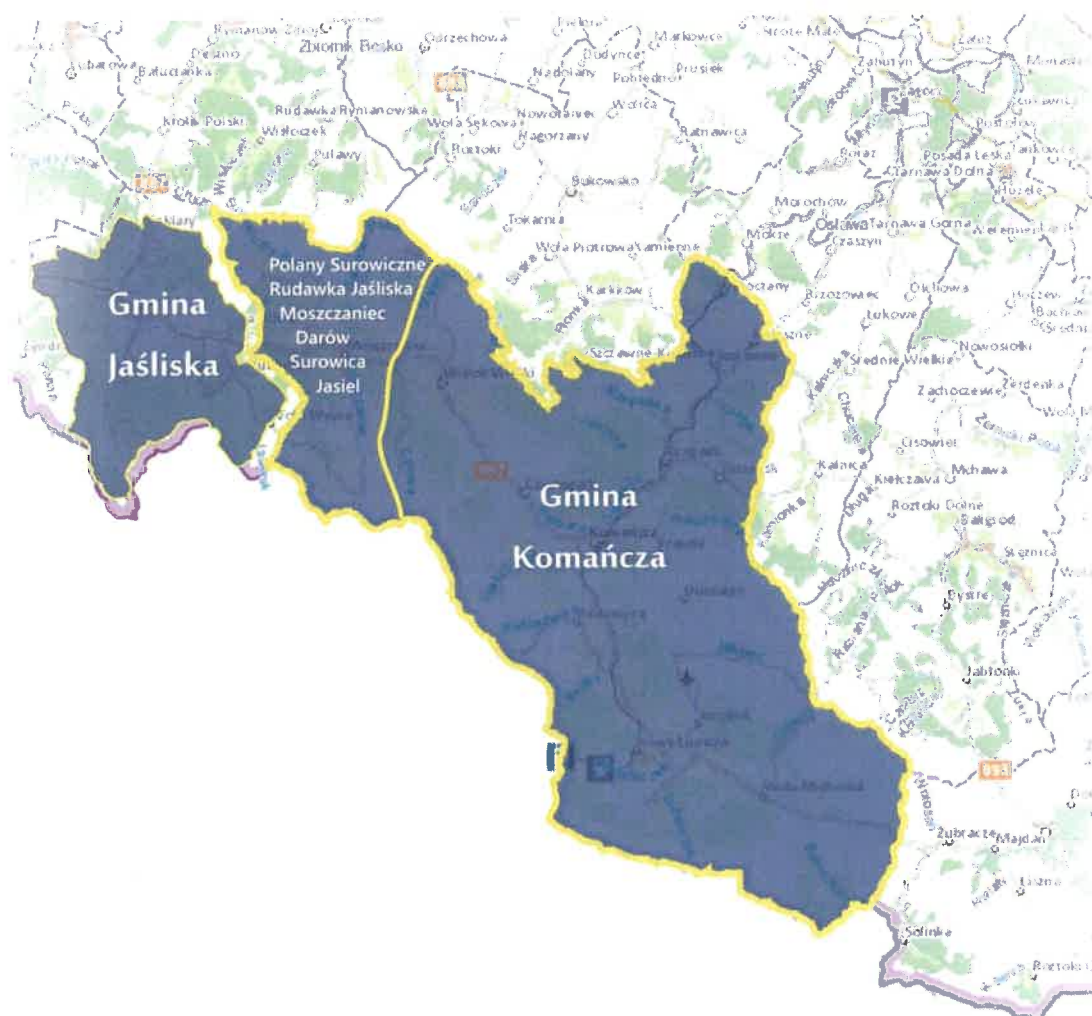
Potwierdzenie danych obszarowych zawiera załącznik.

Zestawienie powierzchni poszczególnych miejscowości sołectwa Moszczaniec o których mowa w § 2 ust. 1 pkt 3 rozporządzenia.	
nazwa miejscowości	powierzchnia w hektarach (ha)
Moszczaniec	1.508,8728
Rudawka Jaśliska	422,9700
Darów	955,8600
Surowica	984,8744
Połany Surowiczne	1.508,1485
Jasiel	1.341,9900
Razem:	6.722,7157
Cała Gmina Komańcza:	45.493,8256

Gmina Jaśliska liczy obecnie 9.899,73 ha. Po przyłączeniu sołectwa Moszczaniec do Gminy Jaśliska, Gmina Komańcza pozostanie o ponad połowę większa od Gminy Jaśliska. Przyłączony do Gminy Jaśliska obszar sołectwa Moszczaniec przyczyni się do **zwiększenia powierzchni Gminy Jaśliska o około 67 % i jej powierzchnia wyniesie 16.622,4457 ha.** Taka zmiana powierzchni będzie bardzo istotna jedynie dla Gminy Jaśliska. Liczba ludności Gminy Jaśliska wzrośnie z około 2097 do 2313 osób.

Analizując przyległość terytorialną stwierdzić można, że Polany Surowiczne bezpośrednio przylegają do Szklar, Posady Jaśliskiej i Woli Niższej, a następnie do Surowicy, a ta do Darowa, a następnie do Moszczańca. Wola Wyżna graniczy z Rudawką Jaśliską, a ta z Jasiel.

Poglądowe przedstawienie powierzchni obecnej granicy Gminy Jaślińska oraz Gminy Komańcza zawiera mapka poniżej (na mapce zaznaczono oddzielnie gminy):



Z powyższego wynika jednorodność terytorialna, co w pełni uzasadnia zmianę granic gmin.

b) Uzasadnienie osadnicze w odniesieniu do więzi społecznych, gospodarczych i kulturowych.

Jak duże są więzi społeczne pomiędzy mieszkańcami Gminy Jaśliska oraz mieszkańcami sołectwa Moszczaniec świadczy m.in. fakt, że to sami mieszkańcy sołectwa Moszczaniec, podjęli inicjatywę przyłączenia się do Gminy Jaśliska, a mieszkańcy Gminy Jaśliska niemal jednomyślnie wyrazili chęć przyjęcia do swojej gminy mieszkańców sołectwa Moszczaniec.

W dniu 19 lutego 2015 r. do Rady Gminy Jaśliska, wpłynął wniosek Mieszkańców sołectwa Moszczaniec, w sprawie podjęcia czynności zmierzających do przyłączenia sołectwa Moszczaniec do Gminy Jaśliska, a w szczególności do podjęcia uchwały w sprawie przeprowadzenia konsultacji z mieszkańcami, i skierowania wniosku o przyłączenie tego sołectwa, do ministra właściwego do spraw administracji za pośrednictwem Wojewody Podkarpackiego.

W skład sołectwa **Moszczaniec** wchodzi osady: **Moszczaniec i Darów oraz wieś: Polany Surowiczne, Surowica, Rudawka Jaśliska, Jasiel.**

Wniosek zawierał uzasadnienie, mapę poglądową wnioskowanej zmiany granic oraz listę zawierającą 77 podpisów osób pełnoletnich popierających inicjatywę (lista zawiera imiona i nazwiska, nr PESEL, adres zamieszkania i nr dowodów osobistych). Podpisy zebrano podczas indywidualnych wizyt w domach mieszkańców. Sołectwo Moszczaniec jest to głównie osada po PGR-owska i w okolicy brak jest wystarczającej ilości miejsc pracy, z tego względu większość osób wyjechała w poszukiwaniu pracy, nie dopełniając obowiązków meldunkowych co przekłada się na frekwencję w konsultacjach czy wyborach. Szacuje się, że faktycznie na tamtym terenie zamieszkuje około 100 osób pełnoletnich.

Mieszkańcy Gminy Jaśliska – jak wynika z rozmów i wyników konsultacji – chętnie przyjmą sołectwo Moszczaniec w struktury administracyjne Gminy Jaśliska. Wiele osób z obecnej Gminy Jaśliska ma swoją rodzinę i znajomych zamieszkałych w Moszczanцу. Część osób zamieszkałych w Gminie Jaśliska urodziło się w Moszczanцу, wiążą więc z tym miejscem sentyment. Ponadto kilkanaście osób z Gminy Jaśliska pracuje w Moszczanцу i na odwrót, a dla większości mieszkańców sołectwa Moszczaniec centrum życia społecznego stanowią Jaśliska.

Mieszkańcy sołectwa Moszczaniec czują sentyment do Gminy Jaśliska jako jednostki samorządu z którą byli przez długie lata związani – związek mieszkańców sołectwa z Gminą Jaśliska bywał przerywany w historii gminy poprzez narzucone przez Państwo zmiany administracyjne w kraju.

Powiązania sołectwa Moszczaniec z Gminą Jaśliska wynikają z wielowiekowych więzi. Przez lata **historia Gminy Jaśliska, a w tym więzi administracyjne** (bo społeczne nie

ulegały znacznym zmianom) z sołectwem Moszczaniec (Polany Surowiczne, Surowica, Darów, Jasiel, Rudawka Jaślicka i Moszczaniec) kształtowały się następująco:

- w XVI w. miasto Jaślicka, było ośrodkiem administracyjnym dóbr biskupów przemyskich, tzw. klucza jaślickiego, w skład którego wchodziły także wsie: Posada Jaślicka, Wola Niżna, Wola Wyżna, Rudawka Jaślicka, Lipowiec, Czeremcha, Daliowa, Szklary, Królik Polski, Królik Wołoski, Kamionka i Zawadka Rymanowska,

- lata 1867 do 1934 to okres funkcjonowania miejskiej Gminy Jaślicka,

- rok 1934 – Zbiorowa, Wiejska Gmina Jaślicka – utrata praw miejskich. Ustawa z dnia 23 marca 1933 r. o częściowej zmianie ustroju samorządu terytorialnego (Dz.U.7, 1934.69.649), znosiła miasta o liczbie mieszkańców mniejszej niż 3 tysiące, tworząc z nich gminy zbiorowe. Jaślicka znalazły się w tej grupie i straciły, nadane przez Kazimierza Wielkiego prawa miejskie. Rozporządzeniem Ministra Spraw Wewnętrznych z 26 lipca 1934 r. o podziale powiatu sanockiego w województwie lwowskim na gminy wiejskie, utworzona została 1 sierpnia 1934 roku w powiecie sanockim w woj. lwowskim z dotychczasowych jednostkowych gmin wiejskich - Gmina Jaślicka. W skład gminy wiejskiej weszły: **Czeremcha**, **Daliowa**, **Darów**, **Jasiel**, **Jaślicka**, **Rudawka Jaślicka**, **Kamionka**, **Lipowiec**, **Moszczaniec**, **Polany Surowiczne**, **Posada Jaślicka**, **Surowica**, **Szklary**, **Wola Niżna**, **Wola Wyżna**, **Zawadka Rymanowska**, czyli wsie dawnego klucza biskupiego i kilka z nim graniczących. Byłe już miasteczko zyskało w wyniku reformy funkcję ośrodka administracyjnego gminy z wójtem i radą,

- rok 1954 – Utworzenie Gromady Jaślicka. Ustawą z dnia 25 września 1954 r. o reformie podziału administracyjnego wsi i powołaniu gromadzkich rad narodowych (Dz.U.1954.43.191) – jesienią 1954 r. zniesiono dotychczasowe gminy. W miejsce dotychczasowych gmin i gromad utworzono gromady, jako jednostki podziału administracyjnego wsi. W skład gromady wchodziły wsie, położone na terenie jednej gminy lub sąsiadujących ze sobą gmin, powiązane komunikacyjnie oraz posiadające wspólne urządzenia gospodarcze, kulturalne lub zdrowotne. Tworzenie, łączenie i znoszenie gromad, zmiana ich granic oraz ustalanie siedzib gromadzkich rad narodowych następowała w drodze uchwały wojewódzkiej rady narodowej, ogłoszonej w dzienniku urzędowym wojewódzkiej rady narodowej. Uchwała wojewódzkiej rady narodowej o tworzeniu, łączeniu i znoszeniu gromad wymagała zatwierdzenia przez Radę Ministrów. Gromadę Jaślicka z siedzibą GRN w **Jaślickach** utworzono – jako jedną z 8759 gromad na obszarze Polski – w powiecie sanockim w woj. rzeszowskim na mocy uchwały Nr 33/54 Wojewódzkiej Rady Narodowej w Rzeszowie

z dnia 5 października 1954 r. w sprawie podziału na nowe gromady powiatu sanockiego; w ramach Zarządzenia Prezydium Wojewódzkiej Rady Narodowej w Rzeszowie z dnia 18 listopada 1954 r. w sprawie ogłoszenia uchwał Wojewódzkiej Rady Narodowej w Rzeszowie z dnia 5 października 1954 r., dotyczących reformy podziału administracyjnego wsi (Dziennik Urzędowy Wojewódzkiej Rady Narodowej w Rzeszowie z dnia 30 listopada 1954 r., Nr. 11, Poz. 41). W skład jednostki weszły obszary dotychczasowych gromad: **Jaśliska, Czeremcha, Daliowa, Lipowiec, Szklary, Posada Jaśliska, Polany Surowiczne, Surowica, Wola Niżna i Wola Wyżna ze zniesionej gminy Jaśliska w powiecie sanockim,**

- rok 1961 – Gromada Jaśliska – przyłączenie wsi Darów, Jasiel, Rudawka Jaśliska i Moszczaniec. Uchwałą Nr 20/61 Wojewódzkiej Rady Narodowej w Rzeszowie z dnia 14 września 1961 r. w sprawie zmian w podziale administracyjnym województwa rzeszowskiego; w ramach Obwieszczenia Prezydium Wojewódzkiej Rady Narodowej w Rzeszowie z dnia 25 listopada 1961 r. w sprawie ogłoszenia jednolitego tekstu tejże uchwały (Dziennik Urzędowy Wojewódzkiej Rady Narodowej w Rzeszowie z dnia 29 listopada 1961 r., Nr. 11, Poz. 55) 31 grudnia 1961 do gromady Jaśliska włączono wsie **Darów, Jasiel, Rudawka Jaśliska i Moszczaniec** ze zniesionej gromady Wisłok Wielki w powiecie sanockim. W skład jednostki weszły zatem następujące obszary: **Jaśliska, Czeremcha, Daliowa, Lipowiec, Szklary, Posada Jaśliska, Polany Surowiczne, Surowica, Wola Niżna, Wola Wyżna, Darów, Jasiel, Rudawka Jaśliska i Moszczaniec,**

- rok 1972 – Gromada Jaśliska – zmiana powiatu. Rozporządzeniem Rady Ministrów z dnia 6 października 1972 r. w sprawie utworzenia powiatu bieszczadzkiego i powiatu miejskiego Sanok oraz zmiany granic niektórych powiatów w województwie rzeszowskim (Dz.U.1972.43.273) z dniem 1 listopada 1972, w związku ze zniesieniem powiatu sanockiego, Gromadę Jaśliska włączono do powiatu krośnieńskiego w województwie rzeszowskim,

- rok 1973 – Zniesienie Gromady Jaśliska i utworzenie Gminy Jaśliska. Ustawą z dnia 29 listopada 1972 r. o utworzeniu gmin i zmianie ustawy o radach narodowych (Dz.U.1972.49.312) z dniem 1 stycznia 1973 r. utworzono gminy jako podstawowe jednostki podziału administracyjno-gospodarczego na terenach wiejskich, stwarzające ze względu na swoje rozmiary, potencjał gospodarczy i urządzenia odpowiednie warunki dla kierowania rozwojem gospodarczym i społeczno-kulturalnym oraz dla zaspokajania potrzeb mieszkańców a zniesiono dotychczasowy podział terenów wiejskich na gromady. Uchwałą Nr XVIII/56/72 Wojewódzkiej Rady Narodowej w Rzeszowie z dnia 4 grudnia 1972 r. w sprawie utworzenia gmin w województwie rzeszowskim (Dziennik Urzędowy Wojewódzkiej Rady Narodowej

w Rzeszowie z dnia 5 grudnia 1972 r., Nr 16, Poz. 196). Określono skład Gminy Jaśliska: **Jaśliska, Czeremcha, Daliowa, Lipowiec, Szklary, Posada Jaśliska, Polany Surowiczne, Surowica, Wola Niżna, Wola Wyżna, Darów, Jasiel, Rudawka Jaśliska i Moszczaniec,** - rok 1975 – zmiana województwa na krośnieńskie. 1 czerwca 1975 roku gmina znalazła się w nowo utworzonym woj. krośnieńskim.

- rok 1976 – likwidacja Gminy Jaśliska. Ustawą z dnia 28 maja 1975 r. o dwustopniowym podziale administracyjnym Państwa oraz o zmianie ustawy o radach narodowych (Dz.U.1975.16.91) oraz Rozporządzeniem Ministra Administracji, Gospodarki Terenowej i Ochrony Środowiska z dnia 24 czerwca 1976 r. w sprawie połączenia, zniesienia, utworzenia, zmiany granic i nazw gmin oraz ustalenia siedzib gminnych organów władzy i administracji państwowej w województwach bielskim, gdańskim, kaliskim, miejskim krakowskim, krośnieńskim, łomżyńskim, miejskim łódzkim, ostrołęckim, rzeszowskim, szczecińskim, wałbrzyskim, wrocławskim i zamojskim (Dz. U. 1976.24.143) z dniem 2 lipca 1976 roku gmina znalazła się w nowo utworzonym woj. krośnieńskim. Na podstawie w/w rozporządzenia do gminy Dukla włączono obszary sołectw: **Daliowa, Jaśliska, Posada Jaśliska oraz część obszaru sołectwa Wola Niżna obejmującą miejscowości Wola Niżna i Wola Wyżna z gminy Jaśliska, a do gminy Komańcza część obszaru sołectwa Wola Niżna obejmującą miejscowości: Darów, Jasiel, Moszczaniec, Polany Surowiczne, Rudawka Jaśliska i Surowica z gminy Jaśliska,**

- rok 2010 – reaktywacja Gminy Jaśliska – z inicjatywy mieszkańców. Rozporządzeniem Rady Ministrów z dnia 28 lipca 2009 roku, gmina została reaktywowana 1 stycznia 2010 r. Na obszar gminy złożyły się następujące wsie wchodzące dotychczas w skład gminy Dukla: **Czeremcha, Daliowa, Jaśliska, Lipowiec, Posada Jaśliska, Szklary, Wola Niżna, Wola Wyżna.**

Mieszkańcy obecnej Gminy Jaśliska odzyskali swoją samorządność w 2010 r. po 33 latach przebywania w strukturach Gminy Dukla i po kilku wcześniejszych wnioskach o jej utworzenie. Decyzja o utworzeniu była niezwykle trafna ponieważ następuje szybki rozwój gminy w której czas się zatrzymał w latach sześćdziesiątych. Mieszkańcy bardzo szybko się aktywizują, podejmują działalność gospodarczą, znajdują zatrudnienie na terenie własnej gminy oraz aktywnie udzielają się społecznie. Mieszkańcy sołectwa Moszczaniec tkwią w podobnym stanie już od 39 lat. Jak wynika z historii, raz już rozdzielono Moszczaniec od Jaślisk tworząc w 1954 r. Gromadę Jaśliska, lecz kilka lat później – w roku 1961 r. przywrócono do Jaślisk, Moszczaniec wraz z okolicznymi osadami i trwało to – również podczas zmian ustrojowych - do roku 1976. Podobnie jak wówczas, obecnie również

mieszkańcy liczą na zrozumienie w przedmiocie powrotu sołectwa Moszczaniec do Gminy Jaśliska.

Przepisy prawa, a tym samym przemiany ustrojowe mogą przerywać formalnie więź administracyjną, lecz nigdy nie uda się administracyjnie zerwać więzi społecznych z danym terenem jak i więzi międzyludzkich, gdzie przeszkodą nie są obecnie nawet granice państw.

Niezwykle istotnym jest fakt, iż pomimo likwidacji Gminy Jaśliska w 1976 r. do roku 1998 dzieci z sołectwa Moszczaniec chodziły do szkoły w Jaśliskach pomimo podlegania administracyjnie pod Gminę Komańcza ! Od 1998 r. tylko 1-3 dzieci z sołectwa Moszczaniec uczęszczało do szkoły w Jaśliskach. Miejsce podejmowania nauki w małej wiejskiej miejscowości, a tym samym w małej lokalnej społeczności utrzymało głębokie więzi międzyludzkie. Dzieci dorastały w środowisku Jaślisk, a nie Komańczy – z tamtym obszarem nie czują emocjonalnych związków, centrum życia społecznego stanowią Jaśliska.

Jednorodność gospodarcza – kreowana w oparciu o jednorodny obszar. Zarówno Gmina Jaśliska jak i sołectwo Moszczaniec leży na cennych przyrodniczo terenach, które objęte są różnymi formami ochrony. Na tych terenach znajdują się w większości lasy i pastwiska, a obszar zabudowy należy do niewielkich fragmentów. Na terenie całej Gminy Jaśliska oraz sołectwa Moszczaniec rozciąga się Jaśliski Park Krajobrazowy. Na terenie sołectwa Moszczaniec znajduje się rezerwat Źródlika Jasiołki, a obok na terenie już Gminy Jaśliska znajduje się Rezerwat Kamień Nad Jaśliskami, dalej Rezerwat Przełom Jasiołki, a na całym obszarze znajdują się tereny Natura 2000. Tereny cenne przyrodniczo to w obecnej chwili efekt nieużytkowania terenów po dawnym osadnictwie (dawne wioski, które zniknęły po wojnach) oraz tereny po Państwowych Gospodarstwach Rolnych. Łączy te obszary wspólna historia wymierania wiosek m.in. poprzez wysiedlenia jak i działania wojenne.

Zauważyć należy, że miejscowość Rudawka Jaśliska, Jasiel należące obecnie do sołectwa Moszczaniec posiadają układ komunikacyjny rozpoczynający się w Gminie Jaśliska, a nawet nazwą nawiązują do dawnych więzi terytorialnych, kulturowych i społecznych z Jaśliskami. Przez te tereny przeplatają się szlaki turystyczne np. przez drogę: Polany Surowiczne, Wola Niżna następnie Wola Wyżna, Rudawka Jaśliska i Jasiel biegnie szlak Jaga Kora – szlak Kurierów Beskidzkich. Szlaki turystyczne i komunikacyjne stanowią jednolitą całość Gminy Jaśliska i sołectwa. Wiele wydarzeń sportowych i rekreacyjnych można realizować mając do dyspozycji cały teren w dawnych granicach Gminy Jaśliska.

Historia i warunki przyrodnicze sprawiły, że na tych terenach mieszkańcy znajdują zatrudnienie czy też wykonują działalność gospodarczą, w oparciu o lasy i turystykę. Działalność gospodarczą w sołectwie Moszczaniec prowadzi 3 osoby, natomiast w Gminie

Jaśliska 67 osób - głównie są to firmy leśne. W sołectwie Moszczaniec jest tylko jeden zakład pracy – Zakład Karny.

Ważnym elementem jest również fakt, iż **zarówno na terenie Gminy Jaśliska jak i sołectwa Moszczaniec występuje kulturowa, a w tym wyznaniowa jednorodność** – na tych terenach mamy wyłącznie ludność o wyznaniu **rzymskokatolickim**, w odróżnieniu od pozostałych sołectw Gminy Komańcza gdzie kultura wyznaniowa rzymskokatolicka, przeplata się z greckokatolicką co wyraźnie widać w pięknej architekturze kościołów i zabudowie. W Moszczańcu mamy ludność, która napłynęła tam głównie w okresie świetności PGR - u.

c) Zdolność wykonywania zadań publicznych.

Za przeprowadzeniem zmiany przemawia również odległość od Urzędu Gminy: Urząd Gminy Jaśliska – Moszczaniec – 10 km, Urząd Gminy Komańcza – Moszczaniec – 17 km – dla lokalnych społeczności różnica 7 km do centrum społecznego życia jest istotna.

Gmina Jaśliska od 2010 r. czyli od jej utworzenia bardzo dobrze radzi sobie z wykonywaniem zadań publicznych, corocznie budżet jest większy, a posiadane środki pozwalają na sprawne pozyskiwanie zewnętrznych funduszy tak aby realizować duże (jak na nasze warunki i potrzeby) inwestycje np. w 2015 r. zakończono budowę oczyszczalni ścieków w Daliowej o wartości 3,5 mln zł – inwestycja zakończona i zapłacona bez zobowiązań wieloletnich. Corocznie remontowane są drogi i mosty co wpływa na komfort życia mieszkańców. Obecnie gmina planuje wykonać inwestycje w zakresie budowy sieci kanalizacyjnej oraz planuje się rozbudowę bazy zaplecza kulturalnego. Zakresy inwestycji mają wzmocnić potencjał gospodarczy i atrakcyjność turystyczną serca Beskidu Niskiego jakim są Jaśliska.

Budżet gminy w chwili składania wniosku o utworzenie Gminy Jaśliska planowano na kwotę: 4 759 487 zł. Budżet Gminy Jaśliska od czasu jej utworzenia kształtował się następująco:

ROK	DOCHODY WYKONANE	WYDATKI WYKONANE	WYNIK BUDŻETU	FINANSOWANIE DEFICYTU
2010	5 002 830,48	4 874 779,05	128 051,43	
2011	5 974 443,84	5 765 162,22	209 281,62	
2012	8 067 443,15	7 365 249,92	702 193,23	
2013	7 253 996,33	6 504 981,36	749 014,97	

2014	8 597 861,15	8 832 937,86	-235 076,71	NADWYŻKA BUDŻETOWA Z LAT POPZEDNICH
ROK	DOCHODY PLANOWANE	WYDATKI PLANOWANE	WYNIK BUDŻETU	FINANSOWANIE DEFICYTU
2015	10 047 712,92	11 315 462,92	-1 267 750,00	NADWYŻKA BUDŻETOWA Z LAT POPZEDNICH
2016	6 253 137,00	6 253 137,00	0,00	

Według informacji uzyskanych z Urzędu Gminy w Komańczy dochody z tytułu podatków z obszaru obejmującego sołectwo Moszczaniec wg. stanu na dzień 31.12.2015 r. wynoszą: 356.837,26 zł. Wójt Gminy Komańcza w liście otwartym do mieszkańców Moszczańca w sprawie apelu o niewyrażanie chęci przyłączenia sołectwa Moszczaniec do Gminy Jaśliska z dnia 9.04.2015 r. wskazał, iż po zmianie granic, Gmina Jaśliska otrzyma dodatkowo 626 000,00 zł rocznie. Biorąc pod uwagę kwotę podaną przez Wójta Gminy Komańcza budżet Gminy Jaśliska wzrósłby aż o około 10 % natomiast budżet Gminy Komańcza zmalałby jedynie o około 4 %, więc dla Gminy Komańcza jest to mało istotna zmiana, natomiast dla Gminy Jaśliska jest to ogromny wzrost środków na realizację zadań publicznych, który jako kolejny argument przemawia za przyłączeniem sołectwa Moszczaniec do Gminy Jaśliska.

Gminny Ośrodek Pomocy Społecznej w Komańczy wypłacił dla osób z terenu Gminy Komańcza zamieszkujących sołectwo Moszczaniec w 2014 r. kwotę 13 656,00 zł dla 38 osób. Wobec tak przedstawionych kwot można bez obaw powiedzieć, że Gmina Jaśliska będzie mogła zapewnić dla mieszkańców sołectwa Moszczaniec sprawne wykonywanie zadań publicznych korzystając jedynie z kwot uzyskanych z tytułu posiadania terenu sołectwa Moszczaniec. Roczne inwestycje na to sołectwo będą mogły sięgać nawet 1,5 mln zł (przy uzyskiwaniu dotacji zewnętrznych) co na tak małą społeczność jest ogromną kwotą, która pozwoli inwestować gminie w nowe zasoby lokalowe - mieszkalne.

W chwili obecnej mieszkańcy oczekują już od lat remontu wodociągu i najbliższej drogi przy ich domach, od wielu lat inwestycje te nie zostały zrealizowane pomimo wielu wniosków i odpowiednich dochodów z tego terenu. Gmina Jaśliska będzie mogła zrealizować takie inwestycje w perspektywie finansowej 2017-2020.

Gmina Jaśliska posiada niezbędne instytucje i urzędy m.in. Urząd Gminy, Gminny Ośrodek Pomocy Społecznej, Zespół Szkół Publicznych Szkołę Podstawową i Gimnazjum w tym oddział przedszkolny, a także Bibliotekę Publiczną. Z innych instytucji ważnych społecznie wymienić należy: Ośrodek Zdrowia, Punkt Apteczny, Poczta. Wychodząc

naprzeciw oczekiwaniom mieszkańców w 2015 r. złożony został wniosek o utworzenie w Jaśliskach Urzędu Stanu Cywilnego – gmina posiada do tego zasoby kadrowe i lokalowe. Od kwietnia 2016 r. zgodnie z uchwałą Rady Gminy będzie funkcjonował Gminny Ośrodek Kultury i Czytelnictwa w Jaśliskach. Gmina posiada już wybudowaną oczyszczalnię ścieków dla całości gminy (z wyjątkiem Szklar ponieważ funkcjonuje tam osobna oczyszczalnia) oraz posiada maszyny do odbioru ścieków. Jaśliska stanowią centrum życia społecznego mieszkańców Gminy Jaśliska oraz większości mieszkańców sołectwa Moszczaniec.

Gmina Jaśliska posiada zasoby lokalowe i kadrowe do obsłużenia większej ilości petentów, czy też do realizacji nowych zadań. W szczególności nowo wybudowany duży budynek szkoły wraz z kompleksem sportowym (hala sportowa, Orlik, boisko sportowe wraz z bieżnią) pozwalają na ponowne przyjęcie wszystkich dzieci z sołectwa Moszczaniec. Obecnie trwają prace nad rozbudową szkoły do celów zwiększenia opieki przedszkolnej.

Gmina Jaśliska liczy 2 073 mieszkańców wg. stanu na koniec 2015r., co stanowi 40% liczby mieszkańców Gminy Komańcza. Po przyłączeniu sołectwa Moszczaniec liczba mieszkańców Gminy Jaśliska wzrośnie o 10,7 %, a liczba mieszkańców Gminy Komańcza zmaleje o zaledwie 4,39 %. Wobec takiej sytuacji jest to duża zmiana w ludności Gminy Jaśliska i znikoma zmiana ludności dla Gminy Komańcza, co w podobny sposób odniesie się do finansów gmin – Gmina Jaśliska zyska dużo, a Gmina Komańcza straci bardzo niewiele.

Dane statystyczne o liczbie ludności sołectwa Moszczaniec										
wg. stanu na dzień 31.12.2015 r. o których mowa w § 2 ust. 1 pkt 3 rozporządzenia.										
Miejscowość	Mieszkańcy zameldowani na pobyt		Przedział wiekowy				Mężczyźni 18-64	Kobiety 18-59	Mężczyźni 65-	Kobiety 60-
	stały	czasowy	0-5	6-12	13-16	16-18				
Darów	10	0	3	1	2	1	2	2	0	0
Moszczaniec	205	2	12	13	13	8	69	64	7	23
Jasiel	0	0	0	0	0	0	0	0	0	0
Polany	0	0	0	0	0	0	0	0	0	0
Surowiczne										
Surowica	0	0	0	0	0	0	0	0	0	0
Rudawka	0	0	0	0	0	0	0	0	0	0
Jaśliska										

2) Uzasadnienie w odniesieniu do kryterium z art. 4d ust. 1 ustawy:

Dochody podatkowe przypadające na mieszkańca gminy Komańcza w zmienionych granicach – wskaźnik G wyniesie 1.339,28 zł (jest to wskaźnik obliczony na podstawie dochodów podatkowych za 2014 r. wg. sprawozdania Rb-PDP. Wskaźnik za 2015 r. obliczony będzie dopiero przy subwencji na rok 2017).

Wskaźnik G - podstawowych dochodów podatkowych na 1 mieszkańca gminy przyjęty do obliczania subwencji wyrównawczej na 2016 r.	
Gmina Jaśliska	527,00
Gmina Komańcza	1.339,28
Gmina Przytuły (najniższy wskaźnik w Polsce)	387,47

Sołectwo Moszczaniec wg. stanu na 31.12.2015 r. liczy 215 (w tym 2 osoby z pobytem czasowym) mieszkańców, a Gmina Komańcza liczy 5.108 mieszkańców, więc dochody podatkowe w przeliczeniu na mieszkańca gminy w zmienionych granicach nie będą niższe od najniższych dochodów na mieszkańca ustalonych dla poszczególnych gmin zgodnie z ustawą o dochodach jednostek samorządu terytorialnego. Zatem kryterium z art. 4d ust. 1 ustawy o samorządzie gminnym jest spełnione.

Szacunkowe koszty jednorazowe i stałe wprowadzenia proponowanej zmiany o których mowa w § 2 ust. 1 pkt 4 rozporządzenia.

Na koszty związane ze zmianą granicy gmin składać się będą jedynie koszty aktualizacji przebiegu nowej granicy, a w tym dokonanie aktualizacji operatów ewidencji gruntów i budynków - 5 000,00 zł. Jedynym kosztem stałym jaki się obecnie nasuwa dla Gminy Jaśliska, będzie koszt zapewnienia opieki społecznej na terenie sołectwa Moszczaniec w wysokości około 13 tys. zł – pomoc ta będzie bardziej wydajna niż w Gminie Komańcza, ponieważ GOPS w Jaśliskach pomimo liczby ludności około 2097 zatrudnia, aż 3 pracowników socjalnych – takie są wymogi ustawowe – 1 pracownik socjalny na 2 tys. osób nie mniej niż 3 w Gminnym Ośrodku Pomocy Społecznej. Ponadto w GOPS pracuje jeszcze asystent rodziny, pracownik do świadczeń rodzinnych i kierownik czyli razem 6 osób na 2 tys. mieszkańców z których

faktycznie tu mieszka około 1600 osób. Zwiększenie liczby petentów GOPS z terenu sołectwa Moszczaniec będzie służyło racjonalizacji kosztów funkcjonowania GOPS w Jaśliskach – zmniejszyć zatrudnienia nie możemy, ponieważ ustawa tego nie dopuszcza, ale możemy obsłużyć więcej osób przy ponoszeniu tych samych kosztów zatrudnienia.

Oprócz w/w kosztu nie przewiduje się innych wydatków związanych z przyłączeniem sołectwa Moszczaniec do Gminy Jaśliska. Proponowane zmiany nie pociągają za sobą skutków finansowych w postaci zwiększenia wydatków na realizację zadań zleconych z zakresu administracji rządowej oraz innych zadań zleconych w budżecie Wojewody, ponieważ odpowiednio mniejsze kwoty otrzyma Gmina Komańcza oraz odpowiednio większe Gmina Jaśliska. Podobnie nie wpłynie to na funkcjonowanie samorządów powiatowych ponieważ brak na terenie sołectwa Moszczaniec mienia powiatowego wymagającego inwestycji – w szczególności brak tam dróg powiatowych i innych obiektów budowlanych.

Opinie zainteresowanych rad gmin oraz rad powiatów.

Wydanie przedmiotowego rozporządzenia zgodnie z art. 4a w związku z art. 4b ust. 2 ustawy wymaga zasięgnięcia opinii zainteresowanych rad gmin oraz rad powiatów. Wydzielenie sołectwa Moszczaniec z Gminy Komańcza i przyłączenie go do Gminy Jaśliska wymaga zasięgnięcia opinii Rady Gminy Jaśliska, Rady Gminy Komańcza oraz z racji położenia na granicy powiatów również opinii Rady Powiatu Krośnieńskiego oraz Rady Powiatu Sanockiego.

Jak na wstępie napisano, procedowanie zmiany granic gmin rozpoczęło się w dniu 19 lutego 2015 r. kiedy to do Rady Gminy Jaśliska, wpłynął wniosek Mieszkańców sołectwa Moszczaniec poparty 77 podpisami osób pełnoletnich, w sprawie podjęcia czynności zmierzających do przyłączenia sołectwa Moszczaniec do Gminy Jaśliska. Z uwagi na prośby Mieszkańców sołectwa Moszczaniec podjęto próbę dochowania terminu złożenia wniosku do Wojewody Podkarpackiego do 31 marca 2015 r. – co okazało się później niemożliwe.

Konsultacje i opinia Rady Gminy Jaśliska. W dniu 23 lutego 2015 r. wprowadzono do porządku obrad Rady Gminy Jaśliska uchwałę w sprawie przeprowadzenia konsultacji społecznych w całej Gminie Jaśliska – gmina nie posiada ogólnych zasad prowadzenia konsultacji. W tym samym dniu podjęto uchwałę nr V/26/15 w sprawie wyrażenia woli przyłączenia Moszczańca, Polan Surowicznych, Surowicy, Darowa, Rudawki Jaśliskiej, Jasiela do Gminy Jaśliska i ustalenia konsultacji społecznych (Dz. Urz. Woj. Podkarpackiego z dnia

3 marca 2015 r. poz. 548). Na podstawie w/w uchwały Rady Gminy Jaślicka nr V/26/15, zarządzeniem NR 30/2015 Wójt Gminy Jaślicka z dnia 19 marca 2015 r. w sprawie przeprowadzenia konsultacji w kwestii przyłączenia sołectwa Moszczaniec do Gminy Jaślicka, określił szczegółowe kwestie dotyczące konsultacji.

Intencją podjętej uchwały i zarządzenia było rzetelne zbadanie opinii Mieszkańców Gminy Jaślicka na temat przyłączenia sołectwa Moszczaniec. Rada Gminy Jaślicka uznała, iż najbardziej dokładnym badaniem będzie zebranie imiennej ankiety poprzez wizytę pracownika Urzędu Gminy u każdego Mieszkańca Gminy Jaślicka w domu. Dodatkowo osoby, których nie zastano lub z innych przyczyn nie mogły oddać swojego głosu w domu, mogły pobrać, wypełnić i złożyć ankietę bezpośrednio w Urzędzie Gminy. W wyniku tak przeprowadzonej ankiety na 1605 osób uprawnionych w ankiecie wzięło udział 875 (54,52%) osób - tyle mniej więcej osób zwykle bierze udział w wyborach samorządowych, więc jest to miarodajne grono osób – pozostałe osoby uprawnione, które nie oddały głosu to w większości osoby, które wyjechały z terenu Gminy Jaślicka w poszukiwaniu pracy bez dochowania obowiązku meldunkowego – w tak małej społeczności jak Gmina Jaślicka można takie fakty stwierdzić z pełną odpowiedzialnością, znając prawie każdą rodzinę.

Podsumowując te konsultacje: za przyłączeniem sołectwa Moszczaniec do Gminy Jaślicka było 851 osób (97,26%), przeciwko było 10 osób (1,14%), wstrzymało się 14 osób (1,6%). Mając na względzie wynik konsultacji 30 marca 2015 r. Rada Gminy Jaślicka jednogłośnie podjęła uchwałę nr VII/40/15 z dnia 30 marca 2015 r. w sprawie złożenia wniosku dotyczącego przyłączenia Moszczańca, Polan Surowicznych, Surowicy, Darowa, Rudawki Jaślickiej, Jasiela do Gminy Jaślicka, uznając wynik konsultacji za pozytywny.

Konsultacje i opinia Rady Gminy Komańcza. W Gminie Komańcza również przeprowadzono konsultacje na całym jej terytorium, na podstawie uchwały nr XX/82/11 Rady Gminy w Komańczy z dnia 2 grudnia 2011 r. w sprawie określenia zasad i trybu przeprowadzenia konsultacji z mieszkańcami Gminy Komańcza oraz zarządzenia Wójta Gminy Komańcza nr27/2015 z dnia 15 kwietnia 2015 r. w sprawie konsultacji z mieszkańcami Gminy Komańcza w sprawie zmiany granic Gminy Komańcza.

Wyniki konsultacji w Gminie Komańcza					
Sołectwo	Liczba głosów w sprawie odłączenia sołectwa Moszczaniec od Gminy Komańcza			Liczba osób uprawnionych do głosowania	Frekwencja – liczba oddanych głosów
	popierające	przeciwne	wstrzymujące		

Moszczaniec	47 (61,85%)	26 (34,21%)	2 (2,63%)	172	76 (44,19%)
Komańcza,	4	87	0	777	91
Dołżyca	4	0	0	78	4
Radoszyce	0	2	0	160	2
Nowy Lupków	4	44	1	365	49
Smolnik	0	13	0	722	13
Mików	0	2	0	47	2
Wola Michowa	0	0	0	107	0
Rzepedź (sołectwo)	0	26	0	206	26
Rzepedź (osiedle)	7	176	0	846	183
Turzańsk	0	21	1	269	22
Szczawne Kulaszne	5	38	0	514	43
Wysoczany	1	0	0	96	1
Wisłok Wielki	7	62	0	209	69
Czystogarb	0	53	0	235	53
Razem:	79	550	4	4203	634
Razem w ujęciu %:	12,46 %	86,75 %	0,63 %	100 %	15,08 %

Z analizy w/w danych wynika, że zainteresowanie mieszkańców Gminy Komańcza sołectwem Moszczaniec jest znikome. Na 4 203 osoby uprawnione tylko 634 oddało swoje głosy co stanowi **15,08 % uprawnionych** – taka frekwencja jest mało miarodajnym wskaźnikiem. W porównaniu z Gminą Jaśliska gdzie uprawnionych do głosowania było 1605 osób w konsultacjach wzięło udział **875 (54,52%) z czego za przyłączeniem było 851 osób (97,26%)**, stwierdzić można, że mieszkańcy Gminy Jaśliska widząc zasadność przyłączenia Moszczańca od Jaślisk wyrazili pełną aprobatę dla podjętej inicjatywy, mając na względzie jedynie dobro sołectwa Moszczaniec.

Na dzień przeprowadzenia konsultacji społecznych w sołectwie Moszczaniec przez Gminę Komańcza uprawnionych do głosowania było 172 osoby, w głosowaniu wzięło udział 76 osób co stanowiło frekwencję w wysokości 44,19 %.

Taka frekwencja wyborcza do czasu funkcjonowania okręgu wyborczego w wyborach samorządowych w Moszczańcu była standardem. Od czasu likwidacji tam okręgu wyborczego

i połączenie go z sąsiednim Wisłokiem Wielkim udział w głosowaniach biorą już tylko nieliczni. Informację tą oparto na danych statystycznych z PKW. **W konsultacjach w Moszczańcu wzięło udział 76 osób. Głosowanie to wyglądało następująco: za przyłączeniem sołectwa Moszczaniec do Gminy Jaśliska było 47 osób (61,85%), przeciw było 26 osób (34,21%), natomiast 2 osoby (2,63 %) wstrzymały się od głosu, a 1 głos był nieważny (1,31%).**

Różnica w ilości osób popierających pisemnie we wniosku intencyjnym, a konsultacjami wynika z dogodności oddania głosu. Podpisując w domu mieszkaniec mógł to zrobić w dogodnym czasie i miejscu co ma znaczenie dla osób pracujących i starszych. Dla przykładu można podać, iż wg. danych PKW w wyborach do sejmiku i senatu 2015 w okręgu wyborczym do którego należy sołectwo Moszczaniec (oraz 2 inne miejscowości) frekwencja wyniosła 23 % - z relacji członków komisji uzyskano informację, iż tylko kilkanaście osób było oddać głos z sołectwa Moszczaniec – to tak jakby w konsultacjach społecznych głosowało 16 osób. Porównanie frekwencji służy ukazaniu jak ważnym dla mieszkańców jest fakt przyłączenia sołectwa do Gminy Jaśliska.

W przedmiotowych konsultacjach zdaniem Rady Gminy Jaśliska decydujący głos mają Mieszkańcy sołectwa Moszczaniec.

Rada Gminy Jaśliska uważa za zrozumiałe, że Gmina Komańcza nie chce zmian. Straci bowiem część dochodów z tego terenu – znikomą dla jej budżetu, ale zawsze to dodatkowy dochód, każdy dobry gospodarz nie chciałby aby zabrano mu część dochodu, gdzie nakłady jakie się przeznacza na dany teren nie pochłaniają dochodów z danego obszaru.

Rada Gminy Komańcza uchwałą nr VII/37/15 z dnia 29 maja 2015 r. w sprawie wyrażenia opinii dotyczącej przyłączenia Moszczańca, Polan Surowicznych, Surowicy, Darowa, Rudawki Jaśliskiej, Jasiela do Gminy Jaśliska negatywnie zaopiniowała wniosek w sprawie przyłączenia sołectwa Moszczaniec.

Obecnie można mieć wątpliwość czy Rada Gminy Komańcza otrzymała rzetelne informacje, o proponowanej zmianie ponieważ z uzasadnienia do uchwały wynika, że nie. Wójt Gminy Komańcza w liście otwartym – tuż przed konsultacjami - do mieszkańców Gminy Komańcza w sprawie apelu o niewyrażanie chęci przyłączenia sołectwa Moszczaniec do Gminy Jaśliska z dnia 9.04.2015 r. wskazał, (a później w uzasadnieniu do uchwały) iż po zmianie granic, Gmina Jaśliska otrzyma dodatkowo 626 000,00 zł rocznie, co całkowicie ograniczy inwestycje i rozwój Gminy Komańcza. Kwota którą podał Wójt w odniesieniu do całości budżetu Gminy Komańcza to jedynie około 4 % budżetu, więc dla Gminy Komańcza jest to mało istotna zmiana. Kolejnym negatywnym argumentem jaki Wójt Gminy Komańcza

wysuną do mieszkańców gminy jest utrata majątku Gminy Komańcza o wartości przekraczającej 2 mln zł – jest to bezzasadne ponieważ jest to majątek publiczny z którego korzystają Mieszkańcy Sołectwa Moszczaniec – zmiana własności mienia komunalnego w zakresie przejęcia przez inną jednostkę samorządową nie ma znaczenia, jest to tylko błędne przedstawianie mieszkańcom Gminy Komańcza stanu rzeczy. Skoro dochód z terenu sołectwa Moszczaniec wynosi około 626 tys. zł to o jakich pożyczkach i kredytach zaciągniętych na rzecz inwestycji w sołectwie Moszczaniec Wójt, pisze skoro inwestycje tam poczynione wg. jego danych wynoszą ponad 2 mln zł, a dochód jaki Wójt oszacował z tego terenu to 626 tys. zł. Obecnie nie wykonuje się tak dużych inwestycji bez wsparcia ze środków zewnętrznych, a minimalne dofinansowania zaczynają się od 50 % kosztów inwestycji – wykonywanie dużej inwestycji bez wsparcia z zewnątrz to była by czysta niegospodarność. Z inwestycji wskazanych w uzasadnieniu do uchwały wynika, że na wszystkie można było pozyskać dofinansowanie. Następnym bezzasadnym argumentem jest fakt, iż Wójt Gminy Komańcza wskazał, że przyłączenie sołectwa Moszczaniec do Gminy Jaślicka zagrozi funkcjonowaniu szkoły podstawowej w Wisłoku Wielkim gdyż dzieci z Moszczańca stanowią tam 1/3 liczby uczniów. To gdzie uczniowie będą uczęszczać do szkoły zależy od rodziców, a nie od granic administracyjnych. Jak już wcześniej wspomniano dzieci z sołectwa Moszczaniec do 1998 r. chodziły do szkoły w Jaślickach, pomimo podlegania od 22 lat pod Gminę Komańcza. Zawsze należy brać pod uwagę dobro dzieci. Skoro w sąsiednim sołectwie jest szkoła o dobrych warunkach lokalowych i dobrej kadrze nie stoi na przeszkodzie aby dzieci chodziły tam nadal do szkoły. Na pewno nikt nie bierze pod uwagę takiej opcji aby dzieci, które rozpoczęły tam naukę przenosić po zmianie przynależności sołectwa Moszczaniec do Jaślick.

W uzasadnieniu do uchwały – załącznik nr 2 uchwały - Rady Gminy Komańcza napisano, iż niniejszy wniosek nie posiada rzeczowych i racjonalnych argumentów aby wnioskować o zmianę, co jest nie prawdą. Jak już wcześniej napisano Rada Gminy Jaślicka podjęła się przeprowadzenia procedury w oparciu o wolę mieszkańców (zebrano 77 podpisów). Utworzenie Gminy Jaślicka uzasadnione było również wolą społeczeństwa, a tym samym więziami społecznymi i terytorialnymi. Nikt wówczas nie myślał o gospodarczym charakterze. Wątpiono również w zdolności inwestycyjne naszej gminy, jednakże Gmina Jaślicka rozwija się szybko i sprawnie pomimo stosunkowo niskiego budżetu – pierwotnie budżet z 1 roku funkcjonowania zamknął się kwotą 5 mln zł, a w 2015 r. osiągnął już 11,3 mln zł. Dlatego tak ważne są więzi społeczne i chęć rozwoju danej społeczności. Mniejsza gmina jest w stanie lepiej poznać potencjał swoich mieszkańców i wspomagać ich przy rozwoju.

Następnym negatywnym argumentem do przyłączenia sołectwa Moszczaniec do Gminy Jaśliska jaki podano jest brak Urzędu Stanu Cywilnego w Jaśliskach. Gmina Jaśliska posiada zasoby sprzętowe, lokalowe oraz kadrowe do utworzenia i realizacji zadań USC. W czerwcu 2015 r. przesłano do Wojewody Podkarpackiego wniosek z prośbą zmiany okręgu rejestracji stanu cywilnego, w grudniu 2015 r. podjęto uchwałę intencyjną w sprawie utworzenia USC w Jaśliskach. W chwili obecnej decyzja w sprawie utworzenia lub nie utworzenia USC w Jaśliskach należy do ministerstwa – utworzenie USC w Jaśliskach jest decyzją ministerialną.

W uzasadnieniu – załącznik nr 2 uchwały - podano, iż Gmina Komańcza straci status trzeciej największej gminy w Polsce, a wg. danych GUS zajmuje ona 11 miejsce – wielkość gminy w tym przypadku nie ma wpływu na jej promocję, zwykle argumentem może być bycie największą lub najmniejszą gminą.

Następnym argumentem, jaki podniesiono jest fakt, iż Gmina Komańcza zrealizowała projekt ze środków EFRR Programu Współpracy Transgranicznej RP- SK 2007-2013 pn. Rozwój współpracy przygranicznej poprzez transgraniczną trasę rowerową Moszczaniec – Kalinow. Wójt w uzasadnieniu podał, że Gmina Komańcza będzie musiała zwrócić dotację w chwili przyłączenia sołectwa Moszczaniec do Gminy Jaśliska ponieważ trwałość projektu kończy się w marcu 2017 r. Jest to kolejne wprowadzenie w błąd ponieważ zgodnie z art. 57 Rozporządzenia Rady (WE) nr 1083/2006 z dnia 11 lipca 2006 r. trwałość projektu jest zachowana o ile operacja ta nie zostanie poddana zasadniczym modyfikacjom mającym wpływ na jej charakter lub warunki jej realizacji lub powodującym uzyskanie nieuzasadnionej korzyści przez przedsiębiorstwo lub podmiot publiczny oraz wynikającym ze zmiany charakteru własności elementu infrastruktury albo z zaprzestania działalności produkcyjnej. Zapis literalnie wykazuje jakie są przesłanki, a określenie „zmiana charakteru własności elementu infrastruktury” odnosi się do zbycia danej infrastruktury np. poprzez sprzedaż, w sytuacji zmian administracyjnych poprzez przyłączenie sołectwa do innej gminy występuje następstwo prawne (tak jak w sytuacji dziedziczenia w rodzinie) w zakresie własności nieruchomości, a nie jest to forma zbycia nieruchomości. Więc zapis „zmiana charakteru własności” nie jest tożsame z zapisem zmiana prawa własności.

W uzasadnieniu do uchwały wskazano, że przyłączenie sołectwa Moszczaniec do Gminy Jaśliska skutkować będzie również poniesieniem kosztów wynikających z:

- a) naniesienia zmian meldunkowych w ewidencji – jest to wprowadzenie w błąd, tym bardziej, że Wójt sam realizuje te zadania w urzędzie - ponieważ jest to czynność materialno-techniczna wykonywana przez pracownika urzędu Gminy jednorazowo

- w posiadanym systemie informatycznym bez ponoszenia kosztów i wizyty mieszkańców w urzędzie,
- b) wymiany dowodów osobistych – jest to wprowadzenie w błąd, tym bardziej, że Wójt sam realizuje te zadania w urzędzie - ustawa szczegółowo wymienia przypadki wymiany dowodów osobistych. Jedną z przesłanek wymiany dowodów jest zmiana danych zawartych w dowodzie – a tu się nic nie zmienia, a z godnie z nowymi zapisami w dowodzie osobistym nie zamieszcza się obecnie adresu zamieszkania,
- c) wymiana dowodów oraz tablic rejestracyjnych – jest to wprowadzenie w błąd, zgodnie z § 14a rozporządzenia Ministra Infrastruktury z dnia 22 lipca 2002 r. w sprawie rejestracji i oznakowania pojazdów, w przypadku zmiany właściwości miejscowej organu rejestrującego wynikającej ze zmiany granic powiatu, dowody rejestracyjne, tablice rejestracyjne i nalepki kontrolne wydane przez ten organ przed dniem wejścia w życie tej zmiany zachowują ważność do czasu wydania nowego dowodu rejestracyjnego,
- d) koszty związane ze zmianą właściwości miejscowej urzędów (m.in. Urząd Pracy, Urząd Skarbowy, sąd, prokuratura) – o jakich kosztach tu mowa ? Trudno zatem do tego się ustosunkować. Zdaniem Rady Gminy Jaślicka w/w urzędy nie pobierają opłat za zmianę urzędu, więc sądzi się, że to kolejne wprowadzanie w błąd.

Jak wspomniano wcześniej, jedynymi kosztami przyłączenia sołectwa Moszczaniec do Gminy Jaślicka są koszty aktualizacji przebiegu granic gmin – szacunkowo 5 tys. zł. Koszt symboliczny, a odbiór społeczny bardzo pozytywny. Mieszkańcy nie ponoszą żadnych kosztów zmian administracyjnych. Zdaniem Rady Gminy Jaślicka mieszkańcy Gminy Komańcza podczas kampanii na rzecz zniechęcania ich do proponowanej zmiany administracyjnej, jak wynika z uzasadnienia do uchwały zawartego w załączniku nr 2, otrzymali nierzetelne informacje, które mogły mieć wpływ na ich decyzję.

Konsultacje i opinia Rady Powiatu Krośnieńskiego. Rada Powiatu Krośnieńskiego realizując wniosek w sprawie wydania opinii dotyczącej przyłączenia sołectwa Moszczaniec do Gminy Jaślicka, w dniu 23 marca 2015 r. podjęła uchwałę w sprawie zasad i trybu przeprowadzenia konsultacji z mieszkańcami powiatu krośnieńskiego. Następnie Zarząd Powiatu Krośnieńskiego podjął uchwałę nr 65/2015 w dniu 29 kwietnia 2015 r. w sprawie przeprowadzenia konsultacji dotyczących przyłączenia sołectwa Moszczaniec do Gminy Jaślicka. Konsultacje ograniczono tylko do terenu Gminy Jaślicka. Głos w ankiecie można było

oddać za pomocą strony internetowej www.powiat.krosno.pl. Wyniki konsultacji były następujące:

- a) w konsultacjach wzięło udział: 148 osób (48 głosów było nieważnych – np. nieukończona ankieta),
- b) za przyłączeniem, sołectwa Moszczaniec do Gminy Jaśliska były: 91 osób – 91 %,
- c) przeciw, przyłączeniu sołectwa Moszczaniec do Gminy Jaśliska było: 9 osób - 9 %.

W uzasadnieniu do uchwały napisano, iż biorąc pod uwagę wyniki konsultacji oraz uzasadnienie wniosku o wydanie opinii Wójta Gminy Jaśliska podjęcie uchwały w sprawie pozytywnej opinii wniosku jest w pełni zasadne. Następnie Rada Powiatu Krośnieńskiego podjęła uchwałę nr VII/56/2015 z dnia 1 lipca 2015 r. w sprawie wyrażenia opinii w przedmiocie zmiany granic powiatu krosnieńskiego – opinia pozytywna.

Konsultacje i opinia Rady Sanockiego. Rada Powiatu Sanockiego na wniosek Wójta Gminy Jaśliska, w dniu 27 marca 2015 r. podjęła uchwałę nr VII/52/2015 w sprawie wydania opinii w sprawie przyłączenia Moszczańca, Polan Surowicznych, Surowicy, Darowa, Rudawki Jaśliskiej, Jasiela do Gminy Jaśliska. W uchwale tej negatywnie zaopiniowano przedmiotowy wniosek bez podania uzasadnienia i przeprowadzenia konsultacji z mieszkańcami lub też z wnioskodawcą.

Analiza konsultacji na obszarze obu gmin. Biorąc pod uwagę wszystkie osoby zainteresowane sołectwem Moszczaniec, czyli te które wzięły udział w gminnych konsultacjach stwierdzić można, że:

- a) w konsultacjach w Gminie Jaśliska i Gminie Komańcza wzięło udział: 1.509 osób,
- b) za przyłączeniem, sołectwa Moszczaniec do Gminy Jaśliska były: 926 osoby - 61,36%,
- c) przeciw, przyłączeniu sołectwa Moszczaniec do Gminy Jaśliska było: 560 osób – 37,11 %,
- d) wstrzymało się od głosu, w sprawie przyłączenia sołectwa Moszczaniec do Gminy Jaśliska: 18 osób - 1,19 %.

Z powyższego wynika, iż większość zainteresowanego społeczeństwa sołectwem Moszczaniec jest za dokonaniem przyłączenia go do Gminy Jaśliska.

Wobec przedstawionych argumentów wniosek uważa się za w pełni zasadny.

Do wniosku zgodnie z § 2 ust. 2 rozporządzenia załączamy:

- 1) zaświadczenia dla Moszczańca, Polan Surowicznych, Surowicy, Darowa, Rudawki Jaśliskiej, Jasiela oraz całej Gminy Komańcza od Starosty Powiatu Sanockiego potwierdzające zgodność danych, o których mowa w § 2 ust. 1 pkt. 3 rozporządzenia z operatem ewidencyjnym,
- 2) uchwałę wnioskodawcy w sprawie przeprowadzenia konsultacji - uchwała nr V/26/15 Rady Gminy Jaśliska z dnia 23 lutego 2015 r. w sprawie wyrażenia woli przyłączenia Moszczańca, Polan Surowicznych, Surowicy, Darowa, Rudawki Jaśliskiej, Jasiela do Gminy Jaśliska i ustalenia konsultacji społecznych (Dz. Urz. Woj. Podkarpackiego z dnia 3 marca 2015 r. poz. 548) oraz zarządzenie nr 30/2015 Wójta Gminy Jaśliska z dnia 19 marca 2015 r. w sprawie przeprowadzenia konsultacji w kwestii przyłączenia sołectwa Moszczaniec do Gminy Jaśliska,
- 3) uchwały Nr XIX/107/16 Rady Gminy Jaśliska z dnia 29 lutego 2016 r. w sprawie złożenia wniosku dotyczącego przyłączenia sołectwa Moszczaniec (w skład którego wchodzi osady: Moszczaniec i Darów oraz wsie: Polany Surowiczne, Surowica, Rudawka Jaśliska, Jasiel) do Gminy Jaśliska,
- 4) uchwałę nr VII/37/15 Rady Gminy Komańcza z dnia 29 maja 2015 r. w sprawie wyrażenia opinii dotyczącej przyłączenia Moszczańca, Polan Surowicznych, Surowicy, Darowa, Rudawki Jaśliskiej, Jasiela do Gminy Jaśliska,
- 5) uchwałę nr VII/56/2015 Rady Powiatu Krośnieńskiego z dnia 1 lipca 2015 r. w sprawie wyrażenia opinii w przedmiocie zmiany granic powiatu krośnieńskiego,
- 6) uchwałę nr VII/52/2015 Rady Powiatu Sanockiego z dnia 27 marca 2015 r. w sprawie: wydania opinii w sprawie przyłączenia Moszczańca, Polan Surowicznych, Surowicy, Darowa, Rudawki Jaśliskiej, Jasiela do Gminy Jaśliska,
- 7) mapę topograficzną z zaznaczeniem dotychczasowych granic gmin objętych wnioskiem i siedzib ich władz wraz z proponowanymi zmianami,
- 8) opinię Głównego Geodety Kraju potwierdzającą przebieg dotychczasowych granic gmin objętych wnioskiem z rejestrem granic i powierzchni jednostek zasadniczego podziału terytorialnego kraju,

- 9) zaświadczenie Wójta Gminy Komańcza, iż Gmina Komańcza nie posiada Miejscowego Planu Zagospodarowania Przestrzennego Gminy Komańcza, w tym dla sołectwa Moszczaniec i nie są prowadzone w tym zakresie prace,
- 10) Zaświadczenie Wójta Gminy Komańcza o wysokości dochodów z tytułu podatków z obszaru sołectwa Moszczaniec wraz ze wskaźnikiem G, wykaz ilościowy mieszkańców, informacja o dochodach z tytułu podatków, zaświadczenie o liczbie ludności,
- 11) Kopia wniosku mieszkańców sołectwa Moszczaniec wraz z zebranymi podpisami pod inicjatywą,
- 12) Apel Wójta Gminy Komańcza do mieszkańców oraz odpowiedź mieszkańców na ten apel,
- 13) Wybrane materiały w których opisano inicjatywę lub lokalną historię:
 - a) artykuł z czasopisma Nowe Podkarpacie z 8 lipca 2015 r.,
 - b) artykuł z www.powiat.krosno.pl,
 - c) mapa turystyczna Gminy Jaśliska – Szlak znaków wiary i pomników historii (tworząc tą mapę nie możliwym było pominąć na niej części sołectwa Moszczaniec jako nieodłącznej części Gminy Jaśliska – redakcja i opracowanie tekstów mapy Sekretarz Gminy Jaśliska Piotr Urban).

Sprawę prowadzi:

Sekretarz Gminy Jaśliska Piotr Urban,

kontakt 13 43 10 596, e-mail: sekretarz@jasliska.info.

