

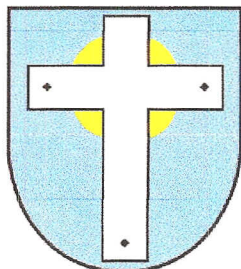
RADA GMINY BESKO
ul. Podkarpacka 5
38-524 Besko

*Załącznik Nr. 1
do Uchwały Nr. XVII/115/2008
Rady Gminy Besko
z dnia, 26 maja 2008 r.*

PLAN ODNOWY MIEJSCOWOŚCI MYMOŃ



Gmina Besko



**Powiat sanocki
Województwo podkarpackie**

Mała Strategia Wiejska

GRUPA ODNOWY WSI MYMOŃ

MAJ - 2008

Spis treści

| | |
|---|-----------|
| I. Prezentacja miejscowości | 3 |
| 1. Charakterystyka wsi | 3 |
| II. Ocena i analiza zasobów | 4 |
| 1. Środowisko przyrodnicze i krajobrazowe | 6 |
| 2. Środowisko kulturowe, dziedzictwo historyczne i religijne | - 9 |
| 3. Obiekty i tereny, infrastruktura | - 13 |
| 4. Gospodarka, rolnictwo | - 22 |
| 5. Sąsiedzi, przyjezdni | - 23 |
| 6. Instytucje | - 23 |
| 7. Zasoby społeczne - ludzie, organizacje społeczne | - 23 |
| 8. Struktura demograficzna, rynek pracy, zatrudnienie i bezrobocie | 24 |
| 9. Jaka jest wieś Mymoń – ocena stanu istniejącego | - 27 |
| III. Analiza SWOT | 28 |
| IV. Wizja – kierunki rozwoju | 30 |
| V. Wizja krótkoterminowego oraz długoterminowego rozwoju miejscowości w latach 2008-2016 | 32 |
| VI. Wdrażanie i zarządzanie | 39 |
| VII. Uspołecznienie procesu planowania i realizacji | 40 |

I. Prezentacja miejscowości

1. Charakterystyka wsi

W południowo-wschodniej Polsce, niemal w środku obniżenia karpackiego, zwanego Dołami Jasielsko-Sanockimi, w województwie podkarpackim, w powiecie sanockim, w gminie Besko, położona jest wieś Mymoń. Miejscowość ta od północy i północnego zachodu graniczy z wsią Sieniawa, od wschodu i północnego wschodu z Odrzechową, a od południa z Beskiem.

Wieś ulokowana jest w malowniczej dolinie Wisłoka, jej obszar wynosi 2.7 km², zaś obszar gminy 27.5 km². O kształcie wsi zdecydowały warunki fizjograficzne oraz bliskość rzeki Wisłok. Zabudowania mieszkalno-gospodarcze w większości usytuowane są pomiędzy drogą powiatową relacji Besko – Mymoń a prawym brzegiem Wisłoka.

Jak już wspomniano ogólna powierzchnia wsi wynosi 2.7 km². Z tego na grunty orne przypada 70 ha (gminy 1416 ha) na sady 2 ha (gminy 40 ha). Łąki i pastwiska zajmują obszar 40 ha (gminy 727 ha), natomiast lasy rozciągają się na przestrzeni 129 ha (gminy 276 ha). Wody płynące w Wisłoku i potokach posiadają powierzchnię 6 ha (w gminie 83 ha), zaś nieużytki 6 ha (w gminie 27 ha).

W Mymoniu na dzień 31 grudnia 2007 roku zamieszkiwało 373 osoby (średnia gęstość zaludnienia wynosi blisko 140 osób/km²).

Gmina Besko jest jedną z najmniejszych gmin województwa podkarpackiego, co w zasadniczy sposób warunkuje wszelkie działania. Konieczne jest bowiem uwzględnienie zarówno mniejszego rynku lokalnego, jak i mniejszej siły przebicia na terenie województwa oraz kraju.

Lokalizacja w bezpośredniej bliskości (odległość 3 km) głównego ciągu komunikacyjnego na wschód – droga krajowa nr. 28 – stawia Mymon w korzystnej pozycji. Położenie takie może być czynnikiem wspomagającym rozwój różnego rodzaju działalności – m.in handlu i turystyki w szerokim rozumieniu obu tych pojęć. Za rozwojem sektora turystycznego przemawiają walory środowiska naturalnego – malowniczy „kanion” i przełom Wisłoka, istniejące szlaki turystyczne, ścieżki rowerowe, „nieoficjalne” ścieżki przyrodnicze oraz bliskość jeziora zaporowego Besko. Dodatkowo – niewielkie odległości do miejscowości zdrojowych (Rymanów Zdrój, Iwonicz Zdrój) i parków krajobrazowych czynią z Mymonia idealne miejsce wypoczynku. Wykorzystanie warunków naturalnych oraz rozwój istniejącej infrastruktury wpływać będzie na rozwój życia kulturalno - społecznego oraz bazy rekreacyjnej na terenie naszej miejscowości. Powyższe walory stanowią punkt wyjścia do realizacji wielu inwestycji mających na celu pobudzenie aktywności społecznej

mieszkańców. Są to m.in.: urządzenie świetlicy środowiskowej, urządzenie placu i miejsc do rekreacji i spędzenia wolnego czasu (plac za Domem Strażaka, plac za Szkołą), wytyczenie i opisanie ścieżek przyrodniczych i wiele innych związanych z rozwojem i poprawą infrastruktury technicznej. W celu sfinansowania części kosztów planowanych inwestycji zakłada się korzystanie z dostępnych środków pomocowych UE między innymi w ramach Programu Rozwoju Obszarów Wiejskich na lata 2007 – 2013.

II. Ocena i analiza zasobów

Analiza zasobów zawiera wykaz elementów materialnych i niematerialnych, które mogą być wykorzystane dla rozwoju miejscowości. Służy ona zwiększeniu świadomości mieszkańców na temat posiadanych zasobów, a jednocześnie przedstawia miejscowość zarówno z mocnej/pozytywnej strony, a także ukazuje pewne niedoskonałości nad którymi należałoby popracować.

| Rodzaj zasobu | Znaczenie | | |
|---|-----------|------|------|
| | obojętne | małe | duże |
| Środowisko przyrodnicze i krajobrazowe | | | |
| walory krajobrazu | | | x |
| walory klimatu (mikroklimat, wiatr, nasłonecznienie, itp.) | | x | |
| walory szaty roślinnej (np. runo leśne) | | | x |
| cenne przyrodniczo obszary lub obiekty | | | x |
| osobliwości przyrodnicze (np. rzadkie gatunki drzew) | | x | |
| świat zwierzęcy (ostoje, siedliska) | | x | |
| wody powierzchniowe (rzeki, stawy, jeziora) | | | x |
| gleby, kopaliny | | x | |
| Środowisko kulturowe | | | |
| walory architektury wiejskiej osobliwości kulturowe | | x | |
| zabytki | | | x |
| zespoły artystyczne | | x | |
| Tradycje, obrzędy, gwara | | | x |
| Specyficzne potrawy | | | x |
| Dziedzictwo historyczne i religijne | | | |
| fakty historyczne, legendy, podania | | | x |
| ważne postacie historyczne | x | | |
| specyficzne nazwy | x | | |
| miejsca, osoby, przedmioty kultu | | x | |
| święta, odpusty, pielgrzymki | | x | |
| Obiekty, tereny, infrastruktura | | | |
| działki pod zabudowę mieszkaniową | | x | |
| działki pod domy letniskowe, pola namiotowe | | | x |
| działki pod zakłady produkcyjne i usługowe | | x | |
| pustostany mieszkaniowe, magazynowe, przemysłowe | x | | |
| tradycyjne obiekty gospodarcze wsi (młyny, tartaki, kuźnie) | x | | |
| pláce i miejsca spotkań publicznych | | | x |
| miejsca sportu i rekreacji, szlaki turystyczne | | | x |
| miejsca noclegowe i restauracje | | x | |
| Skanalizowanie wsi | | | x |
| Zaopatrzenie w wodę | | | x |
| Gospodarka, rolnictwo | | | |
| specyficzne produkty (hodowle, uprawy polowe) | | x | |
| firmy produkcyjne, zakłady usługowe | x | | |
| możliwe do wykorzystania odpady poprodukcyjne | | x | |
| przetwórstwo rolno-spożywcze | | x | |
| grupy producenckie i organizacje rolnicze | | x | |
| rzemiosło artystyczne | | | x |
| Sąsiedzi i przyjezdni | | | |
| korzystne, atrakcyjne sąsiedztwo (duże miasto, arteria) | | | x |
| ruch tranzytowy w związku ze szlakiem komunikacyjnym | | x | |
| przyjezdni stali i sezonowi | | x | |
| Instytucje | | | |
| placówki opieki zdrowotnej | x | | |
| Szkoły | | x | |
| dom kultury | | x | |
| Zasoby społeczne – ludzie i organizacje społeczne | | | |
| Ochotnicza Straż Pożarna | | | x |
| Koło Gospodyń Wiejskich | | | x |
| kluby sportowe, koła wędkarskie | x | | |
| Stowarzyszenia – LKS | x | | |
| Struktura demograficzna, rynek pracy | | | |
| Liczba ludności | | x | |
| Zatrudnienie | | | x |
| Bezrobocie | x | | |
| Pomoc społeczna | | x | |

1. Środowisko przyrodnicze i krajobrazowe

Na terenie Gminy Besko obszary przyrody i krajobrazu prawnie chronione zajmują powierzchnię 436 ha (15,7 % powierzchni gminy). Wchodzą one w wielkoobszarowy system ochrony przyrody. Stanowią 0,7% wszystkich obszarów prawnie chronionych w powiecie sanockim (99356,7 ha). Obszar Chronionego Krajobrazu Beskidu Niskiego obejmujący cały obszar sołectwa Mymoń utworzony został Rozporządzeniem Nr 2 Wojewody Krośnieńskiego z dnia 27 lutego 1991 roku w sprawie ochrony terenów województwa krośnieńskiego posiadających walory wypoczynkowe i krajobrazowe (Dz. Urz. Województwa Krośnieńskiego Nr 17 pól. 223).

Na teren miejscowości Mymoń wchodzi również strefa C ochrony Uzdrowiska Rymanów. Strefa ta została utworzona zgodnie ze Statutem dla Uzdrowiska Rymanów. Na obszarach stref uzdrowiskowych, A, B, C obowiązują przepisy porządkowe ustalające nakazy i zakazy służące właściwemu kształtowaniu warunków środowiskowych. Zgodnie z pismem Ministerstwa Zdrowia z dnia 15 września 2003 r. (znak OZU-076/430/03 WS) ustalone zostały kierunki działań Naczelnych Lekarzy Uzdrowisk w strefach uzdrowiskowych.

Obszar strefy C ochrony uzdrowiskowej jest obszarem niezbędnym do zapewnienia ochrony miejscowego klimatu i krajobrazu, otacza obszary A i B ochrony uzdrowiskowej i pełni rolę otuliny obszaru Uzdrowiska Rymanów t.j.

- ochrony przed wprowadzaniem w obszar sąsiadujący z uzdrowiskiem funkcji kolizyjnych;
- ochrony uzdrowiska przed zanieczyszczeniem powietrza, wody i gleby,
- ochrony terenów źródłiskowych;
- ochrony krajobrazu;
- ochrony właściwości leczniczych klimatu;
- ochrony przed hałasem i niepokojem optycznym;
- racjonalnej gospodarki leśnej;
- tworzy ewentualną rezerwę terenów pod budowę zaplecza mieszkaniowego oraz gospodarczego uzdrowiska;
- obszarem zarezerwowanym pod urządzenia sportowe i rekreacyjne.

Zasoby faunistyczne

Zwierzęta pełnią w krajobrazie rolę integrującą jako stały nośnik materii energii pomiędzy ekosystemami. Są nierozzerwalnym elementem poszczególnych krajobrazów. Pełnią nieocenioną rolę w procesie odnowy sił człowieka. Najpiękniejsze panoramy bez śpiewu

ptaków, brzęku trzmiela, widoku szybujących drapieżników itp. są tylko "martwymi obrazkami". Pod względem zoogeograficznym cały teren gminy zalicza się do tzw. Krainy Karpackiej. Zwarty zasięg gatunków górskich dochodzi aż po pomocne obrzeże Pogórza. Ich obecność i liczebność maleje wraz z obniżaniem się wysokości nad poziomem morza. Zróżnicowana rzeźba terenu wpływa znacząco na rodzaj fauny. Charakter górski zwierzyzna zatracą w Dołach Jasielsko – Sanockich /obniżenie Sieniawskie, Równina Beska/. W obniżeniach przeważają gatunki nizinne, związane z krajobrazem kulturowym, rolno - osadniczym: myszy polne, jaskółki, wrony, gawrony, kopciuszki, pokląskwy i bażanty pochodzące ze sztucznych hodowli. W lasach występują sójki, drozdy, zięby, dzięcioły. Nierozzerwalnie z krajobrazem gminy kojarzy się widok bociana białego /*Ciconia ciconia*/. Gatunki górskie trzymają się zwykle nieco wyższych zalesionych pasm i masywów podgórszych i najczęściej unikają kontaktu z człowiekiem - bocian czarny, orlik krzykliwy, puchacz, wilk. Dużo jest gatunków tolerancyjnych środowiskowo i łatwo przemieszczających się /np. ryjówka aksamitna, kruk, żmija zygzakowata żaba trawna/. Spotkać można przedstawicieli fauny północno syberyjskiej: kunę leśną /*Martus martus*/, sóweczkę /*Glaucidium passerinum*/, jarzabka /*Tetrastes bonasia*/. Trzon fauny tworzą jednak gatunki środkowoeuropejskie. Najważniejszym /głównie gospodarce łowieckiej/ jest sarna polna i leśna, jelen karpacki i dzik. Pospolity jest lis i rzadziej występujący borsuk. Liczne są drobne ssaki m.in. jeż, łasica, pilchowate. Na skalistych brzegach Wisłoka spotkać można żmiję i zaskrońce. Specyficznym środowiskiem są łągi nadrzeczne. Swoje ostoje znajdują tu różne gatunki dzięciołów, drozdy, sikorki, krętogłowy, słowik szary. W krajobrazach rolno-leśnych charakterystycznych dla rejonu pogórzy atrakcją są często spotykane ptaki drapieżne, głównie myszołowy. Mozaika ekosystemów sprzyja rozwojowi tych gatunków /miejsce gniazdowania w lasach i żerowania na okolicznych łąkach i polach/. Na obszarze opracowania występują chronione miejsca gniazdowania ptaków drapieżnych. Nie wskazane jest jednak szczegółowe ujawnianie tego typu danych. Zasoby wartościowych ryb są coraz mniej liczne. Rejon zalicza się do tzw. krainy pstrąga. Ichtyofauna Wisłoka jest zróżnicowana. Żyjące dawniej w nim gatunki ryb tj. jesiotr i łosoś zanikły. W wyniku introdukcji w dorzecze Wisłoka wprowadzono m.in. lipienia, głowacicę, troć, amura, tołpygę. Inne spotykane ryby to pstrąg potokowy, karp, szczupak, karaś, lin. Cała gmina Besko wchodzi w obwód łowiecki nr 30.

Zasoby świata roślinnego

Według podziału geobotanicznego Szafera /1972r./ obszar opracowania położony jest w

Prowincji: Górskiej

Podprowincji: Karpackiej

Dziale: Karpaty Zachodnie

Okręgu: Beskid

Podokręgu: a/ Pogórze Fliszowe b/ Beskid Niski

Pogórze Fliszowe nakłada się na podział geograficzny zwany Dołami Jasielsko - Sanockimi. Jest to strefa charakterystyczna dla żyznych lasów gładowych oraz podgórskiej formy buczyny karpackiej. Kompleksy leśne są jednak niewielkie i nieliczne. Przeważają nieleśne zbiorowiska roślinne łąkowo - pastwiskowe, synantropijne zbiorowiska: segetalne towarzyszące uprawom rolnym i ruderalne występujące w pobliżu osiedli i terenów komunikacji. Zbiorowiska roślinne terenów pagórkowatych tworzą atrakcyjną mozaikę terenów leśnych, łąk, pastwisk, gruntów ornym oraz zarośli łągowych i gładowych towarzyszących ciekom wodnym. Charakter i skład gatunkowy zbiorowisk roślinnych zmienia się w zależności od położenia w południowej lub północnej części gminy. Północną część gminy pokrywają zbiorowiska nieleśne, najczęściej synantropijne. Są to głównie zbiorowiska segetalne towarzyszące gruntom ornym, ruderalne w pobliżu zabudowy i komunikacji, łąki świeże oraz łągi topolowo - wierzbowe wzdłuż Wisłoka. Wzdłuż Wisłoka i jego dopływów w południowej części gminy pojawia się łąg podgórski, zbocza i strome brzegi porastają zbiorowiska gładowe tworzone przez odrosty bukowe, grabowe, jaworowe, olchowe oraz krzewy takie jak: leszczyna, dereń, dzika róża itp. gatunkowa. W runie spotyka się rośliny objęte ochroną m.in. kopytnika, bluszcz, przylaszczkę oraz lepiężnika różowego. Na trawiastych górnych brzegach przełomu Wisłoka występują objęte ochroną gatunkową: centuria oraz goryczka krzyżowa. Natomiast na skalistych zboczach przełomu występuje jedno z nielicznych w Polsce siedlisko przytulii nierównolistnej */galium anisophyllon/*. Pozostały teren zajmują łąki i pastwiska, niewielki procent grunty orne i zbiorowiska ruderalne.

Walory krajobrazowe Mymonia

„Jar Wisłoka” – zwany potocznie „Skalki” - jest jednym z najpiękniejszych przełomów rzecznych w polskich Karpatach. Wisłok płynie tu wąskim korytem, otoczonym urwistymi, wysokimi do 60 metrów fliszowymi zboczami, porośniętymi roślinnością (kilka gatunków pod ochroną), krzewami i karłowatymi drzewami. Jego powstanie datuje się na schyłkowy okres plejstocenu, około 80 tysięcy lat temu. Poprzednio Wisłok płynął od Sieniawy ku zachodowi, a od Rymanowa na północ korytem dzisiejszej Morwawy. W wyniku przeciągnięcia Wisłoka (tzw. kaptazu) przez potok wgryzający się w grzbiet wzgórz od strony Beska nastąpiła zmiana biegu rzeki. Wody bystrej, górskiej rzeki, przelamując się przez skały,

rzuciły się wprost na północ, torując sobie nową drogę. Jest to jedyny plejstoceniński przełom w Polsce.

„**Zamczysko**”- grodzisko zlokalizowane w zachodniej części Mymonia na krańcu wąskiego cypla wznoszącego się około 35 metrów nad poziom doliny Wisłoka. Obecnie zachowane są umocnienia grodu w postaci wałów kamienno-ziemnych oraz zarysów fos, które strzegły przed wiekami dostępu do zamczyska. Na podstawie licznych badań archeologicznych ustalono, że cypel na którym zlokalizowane jest zamczysko na przestrzeni dziejów był trzykrotnie zasiedlany. Po raz pierwszy na przełomie epoki brązu i żelaza, następnie w okresie wczesnego średniowiecza (X/XI w.) i w późnym średniowieczu tj. XIII i XIV wieku.

Panorama okolicy ze „wzgórza za Mymońskim lasem” – rozciągająca się u stóp obserwatora „bajeczna” panorama sąsiednich miejscowości oraz licznych wzniesień Beskidu Niskiego. Przy dobrej widoczności na horyzoncie „majaczą” pasma Bieszczad.

Rzeka Wisłok Jedna z najpiękniejszych rzek Podkarpacia, jest najdłuższym dopływem Sanu. Źródła swoje ma pod wierchami Kanasiówką i Pasiką w Beskidzie Niskim. Jej górny bieg to dziki, piękny kanion o prawie pionowych zboczach dochodzących do 60 m. Liczne progi skalne wyrastające z dna potęgują dodatkowo urok tego „podkarpackiego Dunajca”, którego kaprysy łagodzi zaporą w Sieniawie. Z rzeką tą mieszkańcy Beska, Mymonia i Poręb związani są od dzieciństwa, znają brody i liczne miejsca kąpielowe, w lecie oblegane przez dzieci i młodzież.

2. Środowisko kulturowe, dziedzictwo historyczne i religijne

Historia Mymonia, tak jak większości małych wsi jest mało udokumentowana. Przetrwiała głównie w legendach i przekazach ustnych, brak natomiast jest opracowań naukowych.

Dokładnej daty lokacji miejscowości nie znamy, jednak w oparciu o przeprowadzone przed blisko 50 laty badania archeologiczne można stwierdzić, że ludzie żyli w tym miejscu już prawie 3 tysiące lat temu. Pierwsze wzmianki o Mymoniu pochodzą z 1518 roku, gdzie został wspomniany las Mymon na gruntach Odrzechowej należący do dóbr królewskich. Mymonia nie odnajdujemy jeszcze w spisie poborowym Ziemi Sanockiej z 1655 roku, co oznacza, że nie był jeszcze wtedy wsią. Oczywiście sytuacja ta nie oznacza, że już wtedy nie było

zlokalizowane tutaj siedlisko ludzkie. Teren obecnej wsi pierwotnie leżał na terenie starostwa sanockiego i zaliczany był do Odrzechowej. Od 1785 roku już z całą pewnością był przysiółkiem Beska.

Jeszcze na początku XX w. przeważały w zabudowie Mymonia kurne chaty kryte słomą. Domy stawiano wówczas przy drodze z oknami skierowanymi na południe. Charakterystycznym i malowniczym elementem były „pasiaste chaty” - ciemne belki (nie malowane drewno) przedzielono malowanymi na biało rugami. Domy budowano na rzucie prostokąta. Często łącznie z oborą i komorą. Dach przeważnie był dwuspadowy. Obok budowano stodołę. Dzisiaj zabudowa tego typu jest nieliczna.

Besko i Odrzechowa do których na przemian w dobie staropolskiej zaliczane były ziemie Mymonia należały do starostwa sanockiego. Obszar ten w XI wieku należał do Rusi Czerwonej, później do 1340 r. przechodziła tędy granica między Polską a Rusią, biegnąca wzdłuż Sanu, gdzie ciągnął się pas pralasu. Po przyłączeniu Rusi Czerwonej do Polski przez Kazimierza Wielkiego w 1340 roku, przez następne stulecia zbiegały się tu granice ziemi sanockiej, należącej do województwa Ruskiego oraz powiatów pilżeńskiego i bieckiego, należących do województw sandomierskiego i krakowskiego.

Ziemia sanocka za czasów Ludwika Węgierskiego była odrębną jednostką administracyjną nazwaną okręgiem (districtus) sanockim, którym zarządzał dostojnik zwany z ruska wojewodą.

W 1424 roku Władysław Jagiełło zapisał Sanok i ziemię sanocką jako odprawę wdowią dla Zofii Holszańskiej. Funkcjonowanie grodu Sanockiego opierało się po przyłączeniu Rusi do Korony długo na ruskich obyczajach lokalnych. Dopiero w 1435 r. zaprowadzono tu (jak w innych stolicach ziem ruskich) instytucje prawa polskiego, z czego wynika, że ziemia sanocka została objęta tą samą organizacją sądową co inne ziemie polskie, a tym samym powstał powiat sanocki.

Powiat sanocki obejmował największy obszar ziem ruskich wchodzących w skład województwa ruskiego a jego granice zostały ustalone pod koniec XV wieku i przetrwały z niewielkimi zmianami do pierwszego rozbioru Polski.

W 1772 ziemia sanocka wraz z Beskiem znalazła się pod panowaniem habsburskim, jako część obwodu czerwonoruskiego w obrębie Galicji. Słownik Geograficzny Królestwa Polskiego wydany w 1880 roku informuje, że Besko (a w konsekwencji i Mymoń) jest własnością Banku Galicyjskiego.

Przez Besko lub w bezpośredniej jego bliskości biegły ważne szlaki handlowe. Fakt ten miał pierwszorzędne znaczenie dla rozwoju okolicznych osad. Jedną z dróg przecinających ziemię sanocką była droga z zachodu na wschód. O szlaku tym i jego przebiegu zachowały się dość wczesne, pisane przekazy źródłowe. W 1345 roku król Kazimierz Wielki w przywileju dla kupców sądeckich wyznaczył im drogę poprzez Biecz, Żmigród i Sanok. Obok Wietrzna droga ze Żmigrodu przekraczała Jasiołkę wchodząc na teren ziemi sanockiej. Dalej przez stare osady targowe Miejsce (Piastowe), Targowiska i Wróblík. Prawdopodobnie w Targowiskach łączyła się z nią inna droga wiodąca z północnego zachodu przez Krosno. Od Wróblíka do Sanoka droga prowadziła południową krawędzią Dołów Sanockich przez Besko.

W XVI wieku odcinek drogi Besko - Sanok wchodził w skład szlaku handlowego na Węgry. Droga ta prowadziła od Żmigrodu do Rymanowa, gdzie była komora celna, stąd przez Besko do Sanoka gdzie łączyła się z drogą prowadzącą przez przełęcz Łupkowską na Węgry.

W Mymoniu w większości zamieszkiwała ludność pochodzenia polskiego, wyznania rzymsko-katolickiego. Wierni należeli do parafii Besko. Nieliczna część społeczności pochodzenia Ruskiego była wyznania grecko-katolickiego i należała do parafii Odrzechowa.

O bogactwie kulturowym danego terenu świadczą również przekazy ustne i legendy. Mieszkańcy Mymonia mogą pochwalić się dwoma pięknymi legendami, których treść została przedstawiona poniżej.

Winne piwnice

O tym, że kiedy przyłączono Ruś Halicką do Królestwa Polskiego, zbudowano w Mymoniu gród obronny, powszechnie wiadomo. Miał strzec podkarpackich szlaków handlowych z Węgier i Rusi. Tylko nie myślcie, że dawniejsze gościńce były podobne do dzisiejszych. Stanowiły je przeważnie wąskie i miejscami bardzo grząskie trakty, podobne polnym drogom. Jeżdżono nimi tylko wówczas, kiedy było sucho, przeważnie latem i jesienią. Bo przecież i to powinniście wiedzieć, że na owych drogach mostów nie było żadnych i trzeba się było w bród przez potoki i rzeki przeprawiać. A przeprawy na większości rzek, jak choćby na Wisłoku, były możliwe tylko przy niskim stanie wody.

Grody, jako strażnice szlaków handlowych, budowano zatem najczęściej przy brodach i obsadzano niezbyt licznymi załogami. Tak też postąpiono w Mymoniu. Głęboki jar Wisłoka, góry oraz porastająca je karpacka puszcza nie pozwalały na swobodne przemieszczanie się kupców. Przekroczenie rzeki było możliwe dopiero w Sieniawie, na miejscu, gdzie później pobudowano dwór. Po drugiej stronie stała mymońska strażnica. Na

takim przejściu nie tylko kupców można było zatrzymać, ale także zbrojny hufiec i bandę beskidników czy tołhajów. Kiedy jednak Podkarpacie najechały w 1473 roku węgierskie wojska króla Macieja Korwina, gród w Mymoniu został zdobyty, splądrowany i spalony, a jego obrońcy wymordowani.

Wkrótce ruiny grodziska stały się siedliskiem jednej z band opryszków, którzy w tamten niespokojny czas grasowali w okolicy. Łupili na gościńcach kogo popadło, a przede wszystkim kupców wożących wino z Węgier do Polski przez przełęcz Beskid nad Czeremchą. Zdobyte beczki węgryzna składali zbóje w piwnicach mymońskiej strażnicy. Z czasem było tam ich więcej niż w składach winnych w Jaśliskach czy Rymanowie. Kiedy nastąpiła dżdżąca późna jesień, opryszkowie, nie mając nic do roboty, bo na traktach było pusto, upijali się tym węgryzmem. I wtedy zdarzyło się nieszczęście. Jeden z nich, niezbyt trzeźwy, zaproszył ogień, przez co powstał pożar i płomienie doszły do dwóch beczek z prochem, jaki mieli do półhaków. Jak nie rąbnęło! Rozniosło resztę ruiny grodu na cztery wiatry, ale przy okazji zawałiło się wejście do piwnicy. Dla opryszków nie było ratunku. Ci, którzy zostali na zewnątrz, poginęli od razu, a ci w piwnicy podusili się z braku powietrza. Tylko dębowym beczkom pełnym węgryzna pewnie nic się nie stało i są tam do dzisiaj. Jeżeli kiedyś komuś uda się odnaleźć wejście do piwnicy, zapewne upije się ze szczęścia, oby tylko nie z takim skutkiem, jak ci, co uczynili to przed nim.

Legenda Ochotniczej Straży Pożarnej w Mymoniu

*Chociaż nasza wioska można rzec jest mała
Ale straż ogniowa dawno tu powstała
Sprzętu do gaszenia ognia niemieli żadnego
Bosak z hakiem i pompa rodzaju ręcznego
Trzeba było czterech bardzo silnych chłopów
By zassała pompa wodę do tak zwanych tłoków
No i by tą pompę użyć przy pożarze
To musiało ciągnąć cztery konie w parze
Późniejszymi czasy troszkę lepiej było
Bo lepszą sikawkę gdzieś tam się zdobyło
Strażaków w drużynie chętnie przybywało
No ale drużyna to przecież za mało
Trza było pomyśleć dobrze pogłówkować
Aby tych strażaków też umundurować
Więc najpierw sprawiono munduru połowę
Bluzę z błyszczącymi guzikami i czapkę na głowę
Jeżdżąc na zawody dobrze się spisali
To nawet z powiatu nagrodę dostali
Więc znów ulepszyli swój sprzęt pożarowy
Sprawili samochód chociaż nie był nowy
Jak mamy samochód – ktoś pomyślał z góry*

*To trzeba strażakom i nowe mundury
No i znów zawody i znów dobrze poszło
Nasi się cieszyli, a innym nie wyszło
Ale to nie koniec kłopotów dla straży
„Remiza” się mieści w kółkowym garażu
Więc narada wspólna – wieś, gmina, strażacy
Musimy zbudować remizę na cacy
I choć było trudno i długo to trwało
Planowane dzieło wyrosło, powstało
Pracowali wszyscy, kto mógł i potrafił
I już wykończony dom piękny i służy nawet i parafii
No i jeszcze nas czeka ogromna parada
Bo trzeba dom ochrzcić i tytuł mu nadać
A straż nasza dumna, bo ma garaż, w garażu co trzeba
Sprzęt nowy, samochód i sygnał co wyje chyba aż do nieba
Wylizać by długo którądy chodzili
Jakimi drogami, zanim to wszystko zdobyli
I rzecz najważniejsza – co jest straży chlubą
To „sztandar” o którym marzyli i myśleli długo
Ale się ziściło to wielkie marzenie
No i właśnie będzie sztandaru poświęcenie
Taka to legenda strażaków powstała
Chcemy by orkiestra 100 lat im zagrała*

3. Obiekty i tereny, infrastruktura

Edukacja

Według danych statystycznych w roku 2007, w oddziale filialnym ZS w Besku zlokalizowanym w Mymoniu, w 2 oddziałach, 2 nauczycieli uczyło 18 uczniów. Lokalizacja szkoły oraz obsada kadry zapewniała dzieciom dobre warunki do nauki.

Kadra nauczycielska to osoby o wysokich kwalifikacjach, które ciągle się doksztalają. Obecnie budynek szkoły wymaga wymiany dachu oraz izolacji fundamentów. Wyposażenie w pomoce dydaktyczne, przedsiębiorcza kadra dyrektorska i wysokie kwalifikacje nauczycieli składają się na wysoki poziom procesu edukacji.

Ochrona zdrowia i pomoc społeczna

Pomoc w zakresie opieki zdrowotnej mieszkańcom gminy świadczy Samodzielny Publiczny Zakład Podstawowej Opieki Zdrowotnej w Besku, który jest odległy o około 3 kilometry od Mymonia.

Jednostkami organizacyjnymi Zakładu są Gminny Ośrodek Zdrowia w Besku i Zakład Rehabilitacji Leczniczej w Besku.

W Gminnym Ośrodku Zdrowia funkcjonują następujące gabinety:

- poradnia lekarza Podstawowej Opieki Zdrowotnej
- gabinet pielęgniarki środowiskoworodzinnej
- gabinet położnej środowiskowo rodzinnej
- gabinet higieny szkolnej
- poradnia ginekologiczna
- poradnia neurologiczna
- poradnia wad postawy
- poradnia medycyny sportowej
- poradnia otolaryngologiczna
- poradnia preluksacyjna
- poradnia endokrynologiczna.

Do podstawowych usług medycznych oferowanych mieszkańcom na terenie Gminy Besko należą:

1. podstawowa opieka zdrowotna, tj. udzielanie świadczeń w miejscu zamieszkania pacjenta oraz w środowisku nauczania i wychowania, w warunkach ambulatoryjnych lub, w uzasadnionych przypadkach, w warunkach domowych.
2. w ramach świadczeń w rodzaju POZ wyodrębnia się następujące zakresy świadczeń:
 - świadczenia lekarza POZ;
 - świadczenia pielęgniarki POZ;
 - świadczenia położnej POZ;
 - świadczenia pielęgniarki szkolnej;
 - nocna i świąteczna wyjazdowa opieka pielęgniarska.

Świadczenia POZ ukierunkowane są na promocję i profilaktykę zdrowotną, diagnostykę schorzeń, leczenie, zapobieganie lub ograniczanie niepełnosprawności, usprawnianie oraz

pielęgnację i edukację zdrowotną. Lekarz POZ zobowiązany jest do podejmowania działań służących zdrowiu, ratowaniu, przywracaniu i poprawie zdrowia.

Do świadczeń POZ należą w szczególności:

1. badanie i porada lekarska;
2. diagnostyka i leczenie, badania laboratoryjne;
3. kierowanie na leczenie specjalistyczne, szpitalne, uzdrowskowe i do opieki długoterminowej;
4. opieka zdrowotna nad dziećmi i młodzieżą;
5. orzekanie i opiniowanie o stanie zdrowia;
6. obowiązkowe szczepienia ochronne;
7. opieka nad niepełnosprawnymi;
8. promocja zdrowia i profilaktyka chorób;
9. świadczenia związane z zadaniami pielęgniarki POZ;
10. świadczenia związane z zadaniami położnej POZ;
11. świadczenia związane z zadaniami pielęgniarki szkolnej.

Zadania w zakresie opieki społecznej realizuje powołana przez gminę jednostka organizacyjna, którą jest Gminny Ośrodek Pomocy Społecznej w Besku (GOPS).

GOPS realizuje zadania Gminy w zakresie polityki społecznej państwa obejmujące pomoc społeczną mającą na celu umożliwienie osobom i rodzinom przezwycięzenie trudnych sytuacji życiowych, których nie są one w stanie pokonać własnymi możliwościami i środkami.

Rodzaj przyznanych świadczeń i liczbę klientów Gminnego Ośrodka Pomocy Społecznej w Besku przedstawia poniżej zamieszczona tabela:

Tabela 1. Rodzaj przyznanych świadczeń i liczbę klientów Gminnego Ośrodka Pomocy Społecznej w Besku

| Rodzaj przyznanych świadczeń | 2001 | 2002 | 2003 | 2004 | 2005 | 2006 |
|--|---|------|------|------|------|------|
| | Liczba mieszkańców Gminy Besko objętych pomocą społeczną przez GOPS | | | | | |
| Zasiłki stałe | 15 | 18 | 8 | 24 | 22 | 26 |
| Zasiłki stałe wyrównawcze | 8 | 9 | 17 | 0 | 0 | 0 |
| Zasiłki okresowe gwarantowane | 2 | 2 | 1 | 0 | 0 | 0 |
| Zasiłki okresowe specjalne | 1 | 3 | 0 | 0 | 0 | 0 |
| Zasiłki okresowe | 32 | 63 | 10 | 65 | 110 | 111 |
| Zasiłek z tytułu ochrony macierzyństwa | 25 | 20 | 20 | 10 | 0 | 0 |
| Renta socjalna | 43 | 47 | 51 | 0 | 0 | 0 |
| Posiłek | 197 | 310 | 302 | 284 | 250 | 224 |
| Zasiłek w naturze | 7 | 0 | 0 | 0 | | |

| | | | | | | |
|-------------------|------------|------------|------------|------------|------------|------------|
| wyprawka | | | | | | |
| Zasiłki celowe | 138 | 108 | 130 | 116 | 217 | 164 |
| Usługi opiekuńcze | 4 | 5 | 5 | 7 | 7 | 9 |
| Razem | 472 | 580 | 544 | 506 | 606 | 525 |

Źródło: dane Urzędu Gminy w Besku, GOPS

Jak wynika z powyższej tabeli, liczba klientów pomocy społecznej charakteryzowała się w analizowanym okresie brakiem jednoznacznej tendencji. Najwięcej mieszkańców Gminy skorzystało z pomocy Gminnego Ośrodka Pomocy Społecznej w 2005 roku, najmniej zaś w roku 2001.

Na terenie Gminy działa też od 2003 r. Punkt Konsultacyjny dla Rodzin z Problemem Alkoholowym oraz Ofiar Przemocy Jego zadaniem jest:

- motywowanie i informowanie o możliwościach podjęcia leczenia odwykowego (dla osób uzależnionych od alkoholu);
- udzielenie wsparcia po zakończonym leczeniu odwykowym;
- rozpoznanie zjawiska przemocy domowej, udzielenie stosownego wsparcia i informacji o możliwościach uzyskania pomocy oraz powstrzymanie przemocy; inicjowanie interwencji w przypadku diagnozy przemocy domowej.

Punkt Konsultacyjny pełni ważną rolę w lokalnym systemie pomocy. Współpracuje z placówką lecznictwa odwykowego w Krośnie, z GOPS-em, Policją, Grupą Anonimowych Alkoholików. Uzyskać w nim można bezpłatną pomoc i poradnictwo.

Bezpieczeństwo publiczne

Nad ochroną bezpieczeństwa mieszkańców i porządku w Gminie Besko czuwają Komenda Powiatowa Policji w Sanoku działająca całodobowo, Posterunek Policji w Besku, [Pogotowie Ratunkowe](#) w Sanoku, Powiatowa Komenda Państwowej Straży Pożarnej w Sanoku i 3 jednostki OSP działające we wszystkich miejscowościach przynależnych do gminy.

Kultura

Na terenie Gminy instytucjami, które prowadzą działalność w zakresie upowszechniania kultury są Gminna Biblioteka Publiczna w Besku oraz młodzieżowe świetlice wiejskie w Besku, Mymoniu i w Porębach.

Wśród dzieci i młodzieży zetknięcie z kulturą następuje w większości w szkole gdzie prężnie działają różnorakie koła artystyczne. Młodzież szkolna pod patronatem swoich

wychowawców uatrakcyjnia występami tanecznymi, recytatorskimi i muzycznymi większość imprez artystycznych na terenie gminy.

Corocznie organizowane są Dożynki Gminne których gospodarzem jest Wójt Gminy Besko.

W organizacji wszelkich imprez czynny udział biorą też działające w obydwu miejscowościach czyli Mymoniu i Besku Koła Gospodyń Wiejskich.

Kalendarz imprez cyklicznych odbywających się na terenie gminy Besko tworzą:

- Dni Beska – czerwiec,
- Dożynki Gminne – sierpień,
- Imprezy cykliczne organizowane przez ZS w Besku:
 - Przegląd Młodych Talentów – październik, listopad,
 - Środowiskowy Dzień Dziecka – czerwiec,
 - Święta Narodowe - 3 maja i 11 listopada,
 - Dzień Babci i Dziadka, Matki.

Sport, turystyka, rekreacja

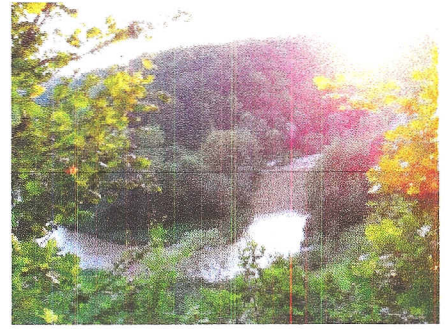
Infrastruktura rekreacyjno-wypoczynkowa stanowi element o kluczowym znaczeniu dla rozwoju aktywności fizycznej mieszkańców. Obecnie w Mymoniu funkcjonuje niewymiarowe słabo wyposażone boisko. Obiekt ten zlokalizowany jest za Domem Strażaka i wymaga inwestycji związanych z wyposażeniem.

Turystyka

Mymoń posiada niewątpliwe walory krajobrazowo-antropogeniczne, na które składają się m.in. niezwykle ciekawe krajobrazy, urokliwe miejsca, jak też zabytki kultury materialnej do których należą:

- „Zamczysko” - grodzisko zlokalizowane w zachodniej części Mymonia na krańcu wąskiego cypla wznoszącego się około 35 metrów nad poziom doliny Wisłoka. Obecnie zachowane są umocnienia grodu w postaci wałów kamiennieo-ziemnych oraz zarysów fos, które strzegły przed wiekami dostępu do zamczyska. Na podstawie licznych badań archeologicznych ustalono, że cypel na którym zlokalizowane jest zamczysko na przestrzeni dziejów był trzykrotnie zasiedlany. Po raz pierwszy na przełomie epoki brązu i żelaza, następnie w okresie wczesnego średniowiecza (X/XI w.) i w późnym średniowieczu tj. XIII i XIV wieku.

- Przełom Wisłoka



- Cmentarz wojskowy z okresu I Wojny Światowej
- Zabytkowe kapliczki i krzyże przydrożne z końca XIX i początków XX w.



- Zapora i zbiornik zaporowy na Wisłoku
- Ścieżka rowerowa przez „Pyszczyk”
- Przez Mymoń przebiega „zielony” szlak turystyczny prowadzący przez Puławy, Bukowicę, polsko-słowackie pasmo graniczne do Komańczy w Bieszczadach. Przez gminę przebiegają także szlaki rowerowe
- Bazę noclegową i gastronomiczną na terenie Mymonia stanowi gospodarstwo agroturystyczne „Pod Kasztanem” oferujące turystom 15 miejsc noclegowych
- Pracownia rękodziela artystycznego Państwa Justyny Wal i Bernarda Borzęckiego zajmująca się m.in. wikliniarstwem, stolarstwem artystycznym, koronkarstwem, haftem, batikiem.

Komunikacja, drogi

Głównymi zewnętrznymi powiązaniem komunikacyjnymi Mymonia są kierunki:

drogowe:

- Mymoń - Besko - Sanok, w Sanoku odgałęzienie w kierunku Przemyśla;
- Mymoń - Besko - Krosno, w Krośnie odgałęzienie w kierunku Rzeszowa i Jasła;
- Mymoń - gmina Rymanów;
- Mymoń - Komańcza;

Generalnie powiązania wewnętrzne opierają się na drogach powiatowych, gminnych i komunalnych. Do najważniejszych połączeń należy zaliczyć drogi powiatowe łączące miejscowości gminy i gminy sąsiedni a są to:

- Mymoń – Besko;
- Rymanów Komańcza – droga wojewódzka;

W Gminie Besko łączna długość dróg krajowych wynosi 4,826km, wojewódzkich 1,147km powiatowych 14,825km, gminnych 3,290km oraz komunalnych 89,51 km. Stan dróg krajowych i gminnych jest zadawalający. Drogi wojewódzkie i powiatowe są w dużym stopniu ulepszone, jednak ich wartość techniczną i eksploatacyjną należy uznać za nie spełniającą aktualnych wymogów transportu i komunikacji. Natomiast drogi komunalne w zdecydowanej większości posiadają nawierzchnię twardą gruntową ulepszoną (63,19km) oraz gruntową (23 km) i wymagają ciągłych remontów i modernizacji.

Łączność i telekomunikacja

Dostępność komunikacyjna w Mymoniu jest dobra. Połączenie między sąsiednimi miejscowościami, gminami i ważnymi ośrodkami gospodarczymi jest dobre.

Mymoń obsługują przewoźnicy Państwowej Komunikacji Samochodowej. Przystanek PKS jest wyposażony w wiatę przystankową.

Blisko 70% mieszkańców posiada telefony stacjonarne. Dostęp do sieci komórkowej jest dobry. Teren Mymonia jest pokryty zasięgiem operatorów wszystkich sieci działających na terenie Polski.

Zaopatrzenie w wodę – wodociągi

Mieszkańcy Mymonia zaopatrywani są w wodę zarówno w systemie zbiorczym jak i indywidualnie. Około 50% mieszkańców korzysta z wodociągu, pozostałe 50% zaopatruje się w wodę ze studni kopanych, bądź wierconych. Konieczne jest rozbudowanie sieci wodociągowej w celu zaspokojenia potrzeb wszystkich mieszkańców.

Gospodarka ściekowa

Okolo 85% gospodarstw domowych na terenie Mymonia posiada możliwość podłączenia do sieci kanalizacyjnej. W chwili obecnej istnieje potrzeba rozbudowy sieci kanalizacyjnej do domostw położonych w większej odległości od głównej magistrali przebiegającej przez Mymoń oraz położonych w miejscach wymagających zastosowania przepompowini.

Stan sieci kanalizacyjnej na terenie Gminy Besko w okresie ostatnich sześciu lat prezentuje poniższa tabela.

Sieć kanalizacyjna na terenie Gminy Besko w latach 2001-2006

| Wyszczególnienie | Jednostka miary | 2001 | 2002 | 2003 | 2004 | 2005 | 2006 |
|--|------------------|------|-------|-------|-------|-------|-------|
| Kanalizacja | | | | | | | |
| długość czynnej sieci kanalizacyjnej | km | 49 | 59,8 | 59,8 | 60,1 | 60,2 | 60,7 |
| długość czynnej sieci kanalizacyjnej stanowiącej własność gminy | km | 49 | 59,8 | 59,8 | 60,1 | 60,2 | 60,7 |
| długość czynnej sieci kanalizacyjnej stanowiącej własność gminy eksploatowanej przez jednostki gospodarki komunalnej | km | 49 | 59,8 | 59,8 | 60,1 | 60,2 | 60,7 |
| połączenia prowadzące do budynków mieszkalnych i zbiorowego zamieszkania | szt. | 710 | 728 | 754 | 822 | 874 | 886 |
| mieszkania w budynkach mieszkalnych nowo dołączonych do sieci kanalizacyjnej | miesz. | 20 | 18 | 26 | - | - | - |
| ścieki odprowadzone | dam ³ | 68,4 | 63,3 | 64,8 | 68,6 | 73,8 | 76,1 |
| ludność korzystająca z sieci kanalizacyjnej | osoba | - | 3.183 | 3.201 | 3.270 | 3.319 | 3.342 |

Źródło: www.stat.gov.pl

Dynamiczny rozwój infrastruktury ochrony środowiska charakteryzował Gminę Besko przez cały analizowany okres. Z powyższych danych wynika, iż z sieci kanalizacyjnej w 2006 roku korzystało 94% mieszkańców Gminy (wg. kierownika ZGK). Do kanalizacji podłączonych jest 920 budynków mieszkalnych i zbiorowego zamieszkania.

Skanalizowany obszar Gminy Besko podłączony jest do biologicznej oczyszczalni ścieków, która wymaga pilnej modernizacji. Przepustowość oczyszczalni wynosi 400m³/d, odbiornikiem ścieków oczyszczonych jest rzeka Wisłok.

Gospodarka odpadami

Gospodarka odpadami komunalnymi na terenie Gminy i samego Mymonia polega na prowadzeniu zorganizowanej zbiórki śmieci do kontenerów.

Pilnego rozwiązania wymaga jedynie zbiórka odpadów budowlanych (głównie gruzu), a także baterii i odpadów wielkogabarytowych.

W 2006 roku zgromadzono ogółem 762,699 t śmieci, w tym:

- odpady komunalne niesegregowane – 744,6 t
- szkło – 12,068 t
- tworzywa sztuczne – 1,0 t
- kod: 200123, 200135, 200136 – 5,031 t

Zbiórką odpadów objęto 930 budynków w całej Gminie.

Zaopatrzenie w energię elektryczną i gaz

Mymoń posiada dobre wyposażenie w sieć średnich i niskich napięć o wymaganym standardzie. Na terenie Gminy pracują urządzenia elektroenergetyczne o napięciu 110kV, 30kV, 15kV i 0,4kV tj. linie napowietrzne i kablowe oraz stacje transformatorowe 110/30/15kV, 30/0,4kV oraz 15kV/0,4kV. Istniejące linie elektroenergetyczne 110kV to linie relacji: Besko-Sanok, Besko-Iskrzynia, Besko-Brzozów, Besko - Rzepedź (pracująca obecnie jako linia 30kV).

Cała Gmina Besko jest zgazyfikowana i posiada dobre warunki zasilania w gaz ziemny.

3. Gospodarka, rolnictwo

Według danych z Urzędu Gminy Besko w 2007 roku powierzchnia geodezyjna gminy wynosiła 2744,82 ha natomiast sam Mymoń obejmuje powierzchnię około 270 ha.

Gmina Besko ma niski wskaźnik lesistości 10% (Polska 28%) i sprzyjające warunki naturalne dla działalności rolniczej. W strukturze użytkowania gminy dominują użytki rolne, łącznie zajmują powierzchnie 2174,08 ha, co stanowi 79,2% powierzchni gminy. Liczba gospodarstw indywidualnych wynosi ogółem 515. Większość stanowią gospodarstwa indywidualne od 1,00 do 1,99 ha, co stanowi 41,5% ogółu gospodarstw indywidualnych. Istnieje tylko kilka gospodarstw powyżej 50 ha.

Cechą charakterystyczną gminy jest odmienna struktura użytkowania gruntów w poszczególnych wsiach. We wsi Besko dominują użytki rolne (ponad 83 %), natomiast we wsi Mymoń dominują grunty leśne zajmując prawie połowę powierzchni wsi.

Ze względów ekologicznych, na uwagę zasługują nadrzeczne grunty zadrzewione i zakrzewione o łącznej powierzchni ponad 26 ha, w zdecydowanej większości pozostające w prywatnym władaniu oraz nieużytki rolnicze na powierzchni ponad 22 ha, z czego w rękach prywatnych pozostaje 12 ha.

Na terenie Mymonia, według stanu podanego przez Urząd Gminy na dzień 31.03.2008 roku działało 7 podmiotów gospodarczych.

Wszystkie podmioty należą do sektora prywatnego. Świadczy to o przedsiębiorczości mieszkańców w kierunku samozatrudnienia i tworzenia nowych miejsc pracy. Największy udział wśród jednostek gospodarczych mają przedsiębiorstwa zatrudniające do 9 osób. Jest to wynikiem zarówno krótkiego okresu działania gospodarki polskiej w systemie rynkowym, jak i uwarunkowań lokalnych w Gminie, nie sprzyjających tworzeniu dużych jednostek gospodarczych.

4. Sąsiedzi, przyjezdni

Wieś położona jest w odległości 3 km od drogi krajowej nr 28 relacji Medyka – Zator oraz linii kolejowej Jasło - Zagórz. Mymoń od północy i północnego zachodu graniczy z wsią Sieniawa, od wschodu i północnego wschodu z Odrzechową, a od południa z Beskiem.

Mymoń pomimo korzystnych warunków krajobrazowych, ukształtowania terenu i bliskości Wisłoka oraz „Zalewu Sieniawskiego” nie jest wsią typowo turystyczną. Turyści odwiedzający te okolice mają do dyspozycji 1 gospodarstwo agroturystyczne przyjmujące rocznie jedynie około 150 gości. Powodem takiego stanu rzeczy jest fakt, iż wieś nie posiada dobrze rozwiniętej infrastruktury turystycznej i rekreacyjnej. Brakuje w Mymoniu gospodarstw agroturystycznych, pól namiotowych i miejsc biwakowych.

5. Instytucje

Na terenie Gminy Besko działają następujące instytucje:

- Rada Gminy
- Gmina Besko wraz z podległymi jednostkami (Zespół Szkół z filią w Mymoniu, Ośrodek Zdrowia, Gminny Ośrodek Pomocy Społecznej, Zakład Gospodarki Komunalnej, Biblioteka, Świetlica Środowiskowa w Mymoniu);
- Posterunek Policji;
- Poczta;
- Podkarpacki Bank Spółdzielczy w Sanoku, Oddział w Zarszynie, Filia w Besku;
- Posterunek Energetyczny.

Wymienione powyżej jednostki obsługują również mieszkańców Mymonia.

6. Zasoby społeczne - ludzie, organizacje społeczne

Na terenie Mymonia działają następujące stowarzyszenia i organizacje pozarządowe:

- OSP w Mymoniu,
- Uczniowski Klub Sportowy przy Gimnazjum w Besku,
- Uczniowski Klub Sportowy przy Szkole Podstawowej w Besku,
- KGW w Mymoniu,
- Kółko Rolnicze w Mymoniu.

Działalność powyższych organizacji wpisuje się w życie społeczności lokalnej poprzez organizację różnorodnych lokalnych imprez środowiskowych.

Należy również nadmienić, że ogromne znaczenie dla lokalnego środowiska ma funkcjonująca filia ZS w Besku w której skupia się życie kulturalne wsi.

7. Struktura demograficzna, rynek pracy, zatrudnienie i bezrobocie

Informacje zamieszczone poniżej obejmują lata 2004-2007 zostały przedstawione na podstawie informacji UG, PUP oraz zamieszczonych na stronach internetowych GUS i WUS.

Według danych GUS oraz Urzędu Gminy w Gminie Besko w 2007 roku zamieszkiwało 4.380 osób na powierzchni 27, km², z czego 2 153 stanowili mężczyźni, natomiast 2 227 kobiety. Średnia gęstość zaludnienia na koniec 2007 roku w Polsce wynosiła 122 osoby na km². Wskaźnik ten dla województwa podkarpackiego kształtował się na poziomie 118 osób na km², a w powiecie sanockim, do którego administracyjnie należy Gmina Besko 77 osób na km². W porównaniu z krajem, województwem podkarpackim i powiatem sanockim, wskaźnik gęstości zaludnienia w Gminie Besko w 2007 roku kształtował się na poziomie wyższym niż wymienione powyżej i wyniósł ponad 162 osoby na km², natomiast w samym Mymoniu wynosił około 140 osób na km². W 2007 roku mieszkańcy Mymonia stanowili blisko 10% mieszkańców Gminy.

Liczbę mieszkańców Beska na przestrzeni ostatnich 4 lat przedstawia poniższa tabela.

| Rok | Liczba ludności |
|------|-----------------|
| 2004 | 374 |
| 2005 | 375 |
| 2006 | 373 |
| 2007 | 373 |

Dane GUS, UG

Powyższe dane wskazują, iż analizowany okres charakteryzował się tendencją malejącą liczby ludności zamieszkującej Mymoń. Liczba ludności na koniec 2007 roku była niższa od notowanej w 2004 o jedną osobę.

Zamieszczona poniżej tabela przedstawia strukturę mieszkańców Gminy Besko według grup wiekowych. Udział ludności w wieku produkcyjnym w w/w strukturze jest najwyższy i stanowi 62,7%. Ludności w wieku przedprodukcyjnym (17,2%) jest więcej niż w wieku poprodukcyjnym (12,0%). Liczby i informacje zamieszczone poniżej są reprezentatywne dla wszystkich miejscowości gminy.

Struktura mieszkańców Gminy Besko według grup wiekowych

| Mieszkańcy Beska | | | |
|-------------------------------|--------------|-------------|--|
| Kategoria statystyczna | Wiek [lata] | 2007 | |
| dzieci w wieku przedszkolnym | 0 - 6 | 359 | |
| dzieci w wieku szkolnym | 7 - 15 | 527 | |
| młodzież | 16 - 18 | 225 | |
| kobiety | 19 - 60 | 1314 | |
| mężczyźni | 19 - 65 | 1430 | |
| kobiety w wieku emerytalnym | 60+ | 344 | |
| mężczyźni w wieku emerytalnym | 65+ | 181 | |
| | <i>Razem</i> | 4380 | |

Dane GUS, UG

Sytuacja na rynku pracy w Polsce jest znacznie gorsza niż w krajach europejskiej „piętnastki“ i jest także gorsza niż sytuacja w nowych krajach członkowskich Unii Europejskiej. W marcu 2008 roku stopa bezrobocia w Polsce wynosiła 11,5% (bezrobocie rejestrowane).

Według danych Powiatowego Urzędu Pracy w Sanoku (stan na koniec marca 2008 roku) w Gminie Besko zarejestrowanych było 253 osoby bezrobotne (28 osób z prawem do zasiłku), w tym ponad 40 z miejscowości Mymoń.

Powiat sanocki, do którego administracyjnie należy Gmina Besko jest powiatem, w którym wskaźnik bezrobocia utrzymuje się na poziomie niższym niż w województwie i nieco wyższym niż w kraju.

Liczba osób bezrobotnych w Mymoniu kształtuje się na poziomie 41 osób (30.03.2008r.) – za lata poprzednie brak szczegółowych danych. Taki stan rzeczy wynika z dominującej przewagi na rynku pracy zatrudnienia w rolnictwie indywidualnym i wynikających z tego faktu konsekwencji. Osoby pozbawione prawa do zasiłku i nie mające szans na znalezienie pracy nie podtrzymują rejestracji w PUP. Nie mają możliwości rejestracji osoby uznawane za rolników tj. posiadające ponad 2 ha użytków rolnych, co w praktyce może wcale nie oznaczać posiadania stałego, pewnego źródła dochodów.

Bezrobocie w Gminie Besko dotyka szczególnie osoby młode. Taka struktura bezrobocia rodzi zagrożenie patologiami społecznymi, wpływa na ogólny stopień ubożenia społeczeństwa, a w konsekwencji stanowi realne zagrożenie dla części mieszkańców gminy problemami wykluczenia społecznego, które wynikać mogą zarówno z nieporadności życiowej jak również z nierówności szans. W końcu sierpnia 2007 r. wśród bezrobotnych dominowały osoby z wykształceniem zasadniczym zawodowym, które stanowiły 38% ogółu bezrobotnych z Gminy Besko. Największą grupę w strukturze bezrobotnych według wieku (36%) stanowiły osoby od 25 do 34 lat. W strukturze bezrobotnych ze względu na czas pozostawania bez pracy znacząco przeważały osoby poszukujące pracy powyżej 24 miesięcy – 35% ogółu zarejestrowanych bezrobotnych, a 26% ogółu bezrobotnych pozostawało wówczas bez stażu. Przyczyną utrzymującego się bezrobocia stała się recesja ekonomiczna oraz sytuacja na rynku rolnym, niedostosowanie kwalifikacji osób poszukujących pracy do tych technologii, restrukturyzacja przemysłu, zmiany w organizacji pracy w mieście i na wsi. Kwestią niemierzalną pozostaje bezrobocie ukryte występujące na terenach wiejskich, które na pewno powiększa faktyczną liczbę osób pozostających bez stałego źródła utrzymania. Niepokojącym zjawiskiem jest dominujący udział osób długotrwale bezrobotnych wśród pozbawionych pracy, którzy w sierpniu 2007 roku stanowili 62% ogółu bezrobotnych.

10. Jaka jest wieś Mymoń – ocena stanu istniejącego

| | |
|---|--|
| Co ją wyróżnia? | walory przyrodnicze, tereny zielone, malowniczy przełom Wisłoka, istniejące szlaki i ścieżki turystyczne oraz bliskość jeziora zaporowego w Sieniawie, zlokalizowany Cmentarz Wojskowy z okresu I Wojny Światowej, |
| Jakie pełni funkcje? | mieszkaniowa oraz w ograniczonym zakresie rolnicza i produkcyjna |
| Kim są mieszkańcy? | pracownicy, emeryci, renciści, bezrobotni, młodzież, |
| Co jest podstawą utrzymania? | praca w sferze produkcyjno – usługowej poza we wsi i poza wsią; rolnictwo, emerytury, renty, pomoc społeczna, zasiłki dla bezrobotnych |
| W jaki sposób są zorganizowani mieszkańcy? | Rada Sołecka , Stowarzyszenia, Rada Parafialna |
| W jaki sposób rozwiązują problemy? | zebrania wiejskie, indywidualne interwencje u władz gminy, pomoc sąsiedzka |
| Jak wygląda nasza wieś? | wieś o luźnej zabudowie rozmieszczonej pomiędzy drogą powiatową a prawym brzegiem Wisłoka |
| Jakie obyczaje i tradycje są u nas pielęgnowane i rozwijane? | „połaźnicy” w dniu Wigilii „kołędnicy” w trakcie Świąt Bożego Narodzenia „wiwaty wielkanocne” „śmingus dyngus” noc świętojańska palenie ognisk „sobótkowych” „topienie marzanny” - w 1 dzień wiosny składanie życzeń przez strażaków przed Bożym Narodzeniem i Wielkanocą betlejemskie światelko pokoju roznoszone przez dzieci szkolne odwiedziny osób starszych i samotnych przez dzieci szkolne w okresie Bożego Narodzenia i Wielkanocy przyjęcie wigilijne dla osób starszych organizowane przez Radę Rodziców przy szkole w Mymoniu |
| Jaki jest stan otoczenia i środowiska? | czyste środowisko, brak zanieczyszczeń, w pobliżu wsi liczne tereny zielone; |
| Jakie jest rolnictwo? | mała liczba towarowych gospodarstw rolnych, tereny niezagospodarowane rolniczo |
| Jakie są powiązania komunikacyjne? | Niewystarczająca liczba połączeń komunikacji autobusowej |
| Co proponujemy dzieciom i młodzieży? | Ofertę edukacyjno – kulturalną dla młodzieży organizuje szkoła i kadra pedagogiczna. Działania edukacyjne i wychowawcze podejmowane są również w świetlicy środowiskowej. |

III. Analiza SWOT

Poprzez analizę SWOT postarano się przeanalizować mocne i słabe strony wsi Mymoń oraz szanse i zagrożenia stwarzane przez środowisko zewnętrzne. Pozwala to na określenie obecnej sytuacji w miejscowości oraz wytyczenie przyszłych kierunków jej rozwoju.

| SILNE STRONY | SŁABE STRONY |
|--|---|
| <ul style="list-style-type: none"> • walory przyrodnicze i krajobrazowe - tereny zielone, malowniczy przełom Wisłoka, istniejące szlaki turystyczne i ścieżki rowerowe oraz bliskość jeziora zaporowego przy wsi dający podstawy do aktywizacji gospodarczej terenu; • lokalizacja w pobliżu jednego z głównych ciągów komunikacyjnych na wschód, zachód i północ – droga krajowa nr 28 oraz trasa kolejowa Jasło – Zagórz; • rezerwy terenowe pod rozwój działalności gospodarczej; • lokalizacja w Obszarze Chronionego Krajobrazu Beskidu Niskiego i Obszarze ochrony uzdrowiskowej; • dobrze rozwinięta infrastruktura techniczna zwłaszcza w zakresie wodociągów, kanalizacji i telefonizacji; • szkoła pełniąca funkcje integracyjne i kulturalno społeczne; • istniejące organizacje społeczne i zaangażowanie ich członków w realizację różnorodnych lokalnych inicjatyw społecznych; • bogate tradycje kulturowe miejscowości; • istniejący budynek Domu Strażaka • dobra współpraca z samorządem lokalnym. | <ul style="list-style-type: none"> • niezadowalający stan techniczny świetlicy wiejskiej; • niezadowalający stan techniczny boiska za Domem Strażaka i za Szkołą; • ograniczone możliwości aktywnego rozwoju mieszkańców w dziedzinie kultury; • ograniczona ilość zajęć pozalekcyjnych dla dzieci i młodzieży w czasie wolnym od nauki; • brak placu zabaw; • niewystarczający poziom wykształcenia części mieszkańców; • zubożałe społeczeństwo; • mała ilość miejsc pracy na terenie miejscowości; • zła jakość dróg gminnych i komunalnych; • brak chodników; • brak planu zagospodarowania przestrzennego w gminie; • niedostateczne wykorzystanie terenów zielonych wzdłuż rzeki Wisłok; • słabe zainteresowanie społeczeństwa rozwojem agroturystyki; • odległość od dużych aglomeracji miejskich; • istniejące bezrobocie. |

| SZANSE | ZAGROŻENIA |
|--|--|
| <ul style="list-style-type: none"> • utrzymujący się wzrost gospodarczy w kraju i rozwój prywatnej inicjatywy; • rozwijająca się agroturystyka w powiecie i regionie; • możliwość korzystania ze środków pomocowych na rozwój obszarów wiejskich – m.in. PROW 2007-2013 (np. Program „Leader”, „Odnowa wsi” itp.); • dynamicznie rozwijający się w kraju sektor rolnictwa ekologicznego oraz rosnące rynki zbytu w dużych miastach; • tworzenie systemu zachęt dla inwestorów mogących stworzyć nowe miejsca pracy; • stały rozwój istniejącej infrastruktury technicznej; | <ul style="list-style-type: none"> • migracja i emigracja młodzieży i najbardziej wartościowego elementu ludzkiego do miast i za granicę; • niska dochodowość pracy w rolnictwie zwłaszcza w niewielkich gospodarstwach; • zaniechanie tradycyjnych metod produkcji rolnej, odlogowanie pól; • niewydolny system komunikacji zwłaszcza drogowej; |

IV. Wizja – kierunki rozwoju

Wizja jest zapisem woli mieszkańców i ich deklaracją wspólnego urzeczywistniania nakreślonych celów. Wizja w swej istocie łączy wszystkie środowiska, siły i osoby na rzecz jej realizacji, jednak bez wskazywania sposobów i środków. Te zapewne będą wypadkową aspiracji, doświadczeń i pomysłowości mieszkańców i ośrodków decyzyjnych wcielających ją w życie.

Wizję Mymonia określono w perspektywie do roku 2016.

Społeczność Mymonia w roku 2016:

„Odpowiedzialni za rozwój naszej miejscowości pragniemy zapewnić sobie i przyszłym pokoleniom nowoczesne warunki życia i rozwoju”

Jaka będzie nasza miejscowość w 2016 roku

| | |
|---|---|
| Co ma ją wyróżniać? | Rozwój turystyki, rozwój produkcji i usług, rozwinięta infrastruktura kulturalna, rozwinięta infrastruktura rekreacyjno – sportowa i techniczna, ścieżki przyrodnicze, szlak konny |
| Jakie ma pełnić funkcje? | Mieszkaniowe, kulturalne, usługowo - produkcyjne, turystyczne, rolnicze |
| Kim mają być mieszkańcy? | Zintegrowani, aktywni, wykształceni mieszkańcy wsi podnoszący swoje kwalifikacje, zaangażowani w życie wsi, aktywna młodzież |
| Co ma być podstawą utrzymania? | Praca w sferze produkcyjno – usługowej, we wsi i poza wsią, działalność gospodarcza i turystyczna, rozwijające się rękodzielnictwo, rolnictwo |
| W jaki sposób na być zorganizowana wieś i mieszkańcy? | Aktywnie działające Stowarzyszenia, Grupa Odnowy Wsi, Rada Sołecka, Rada Parafialna |
| W jaki sposób mają być rozwiązywane problemy? | Okresowe spotkania i zebrania wiejskie, spotkania z władzami gminy, współpraca z innymi miejscowościami w Polsce i za granicą, zwiększenie przepływu informacji między mieszkańcami poprzez Centrum Informacji Gminnej |
| Jak ma wyglądać nasza wieś, gospodarstwa i mieszkania? | Estetycznie zagospodarowane posesje. Utrzymane w czystości otoczenie. Wybudowane domki letniskowe, wyremontowane budynki. Chodniki założone przy głównych ciągach komunikacyjnych miejscowości. Założone liczne skwery z kwiatami, krzewami i pasami zieleni. Wyremontowane drogi gminne. |

| | |
|--|---|
| <p>Jakie obyczaje i tradycje mają być u nas pielęgnowane i rozwijane?</p> | <p>Kultywowane przez młodzież szkolną i starszą oraz mieszkańców zrzeszonych w różnego rodzaju organizacjach społecznych. Obrzędy ludowe oraz tradycje odtworzone na podstawie przekazów historycznych oraz relacji starszych mieszkańców</p> |
| <p>Jaki ma być stan otoczenia i środowiska?</p> | <p>Czyste i przyjazne środowisko dla ludzi i przyrody, wykorzystane naturalne walory przyrodnicze i turystyczne. Wprowadzona segregacja odpadów.</p> |
| <p>Jakie ma być rolnictwo?</p> | <p>Stosujące nowoczesne technologie. Produkujące metodami ekologicznymi. Zagospodarowane wszystkie nieużytki.</p> |
| <p>Jakie mają być powiązania komunikacyjne?</p> | <p>Regularne połączenia komunikacyjne do pobliskich miast i do każdej miejscowości gminy.</p> |
| <p>Co zaproponujemy dzieciom i młodzieży?</p> | <p>Zajęcia edukacyjno – szkoleniowe w świetlicy wiejskiej. Funkcjonujący bezpieczny plac zabaw. Liczne ścieżki rowerowe, spacerowe oraz przyrodnicze. Organizacja imprez kulturalno - rozrywkowych i folklorystycznych.</p> |

V. Wizja krótkoterminowego oraz długoterminowego rozwoju miejscowości w latach 2008-2016

Wizja jest zapisem woli mieszkańców i ich deklaracją wspólnego urzeczywistniania nakreślonych celów. Wizja w swej istocie łączy wszystkie środowiska, siły i osoby na rzecz jej realizacji, jednak bez wskazywania sposobów i środków. Te są wypadkową aspiracji, doświadczeń i pomysłowości mieszkańców i ośrodków decyzyjnych wcielających ją w życie.

Priorytety

- budowa i modernizacja infrastruktury;
- poprawa poziomu zaspokojenia potrzeb społecznych i kulturalnych mieszkańców Mymonia;
- zachowanie dziedzictwa kulturowego;
- podniesienie poziomu przygotowania miejscowości do obsługi ruchu turystycznego;
- rozwój przedsiębiorczości;
- kultywowanie tradycji i wartości lokalnych;
- rozwijanie funkcji społeczno-kulturalnych;
- aktywizacja mieszkańców na rzecz realizacji wizji rozwoju Beska

Uzasadnienie

Rozwój infrastruktury technicznej ma decydujące znaczenie dla powodzenia programów rozwoju obszarów wiejskich. Od poziomu rozwoju infrastruktury technicznej zależy to jak będzie rozwijała się lokalna gospodarka i jak będą zaspokajane potrzeby społeczne mieszkańców. Znajduje to swoje odzwierciedlenie w niniejszym Planie Odnowy Miejscowości Mymoń. Będzie to wymagać koncentracji środków na rozbudowę i modernizację infrastruktury technicznej i społecznej. W celu zapewnienia stałego wzrostu jakości życia oraz dostosowania do standardów UE niezbędne jest zwiększenie poziomu wydatków, szczególnie na inwestycje infrastrukturalne z zakresu ochrony środowiska i rozwoju infrastruktury społecznej. Realizacja tych inwestycji wpłynie na uruchomienie procesu wielofunkcyjnego rozwoju miejscowości, który z założenia ma przyczynić się do

tego, aby Mymon nie był jedynie miejscem zamieszkiwania, lecz spełniał również inne ważne funkcje:

- dobre miejsce do życia i pracy (funkcja mieszkaniowa i bytowa),
- atrakcyjne miejsce wypoczynku i rekreacji dla mieszkańców i turystów,
- miejsce, w którym chronione jest środowisko naturalne,
- miejsce, w którym chroni i kultywuje się dorobek dziedzictwa kulturowego,
- miejsce o dogodnych warunkach prowadzenia działalności gospodarczej – wysokiej przedsiębiorczości mieszkańców.

Bogate dziedzictwo kulturowe i zabytki są elementem warunkującym atrakcyjność turystyczną miejscowości. Obok walorów estetyczno – poznawczych mogą one wzbogacać życie kulturalne. Życie kulturalne, tak jak sportowe są elementem funkcjonowania miejscowości. Umożliwiają spędzenie wolnego czasu w sposób zorganizowany, stanowią atrakcję zarówno dla mieszkańców, jak i coraz liczniej przybywających do Mymonia gości.

Wobec powyższego ważnym elementem działań rozwojowych jest zachowanie zabytków Mymonia, rozwój infrastruktury dla działalności sportowej, kulturalnej, gospodarczej, ochrony środowiska. Istotnym również jest zainicjowanie i systematyczny wzrost wykorzystania odnawialnych źródeł energii jak i poprawy estetyki otoczenia.

Bardzo ważnym elementem kształtującym warunki życia mieszkańców obszarów wiejskich i wiejsko – miejskich, odpowiadające standardom cywilizacyjnym i pozwalające mieszkańcom realizować ich cele ekonomiczne, jest stworzenie im możliwości do aktywnego uczestnictwa w gospodarczym życiu miejscowości i gminy.

Trudna sytuacja na rynku pracy, wysokie bezrobocie należy do ważnych problemów społecznych i gospodarczych miejscowości. Realizacja priorytetów wymagać będzie koncentracji na rozszerzeniu zakresu stosowanych metod przeciwdziałania bezrobociu oraz na zapewnieniu warunków wdrażania nowych metod i technik pracy, a także na dostosowaniu społeczności do ery społeczeństwa informacyjnego.

Aktywizacja mieszkańców pozwoli wywołać zaangażowanie w środowisku wiejskim w budowaniu pozytywnych zmian dla własnego otoczenia. Realizacja Planu stworzy szanse dla wielu aktywnych ludzi, którzy dotychczas nie mieli okazji podjęcia podobnych działań. Ponadto pozwoli na odbudowanie więzi międzyludzkich, które w coraz większym stopniu ulegają zerwaniu.

Realizacja wszystkich powyższych priorytetów wymagać będzie mobilizacji mieszkańców do podejmowania działań na rzecz poprawy warunków i jakości życia. Aktywność mieszkańców

w kierunku podejmowania działań wspierających rozwój gospodarczy, społeczny i kulturalny miejscowości będzie warunkiem krytycznym dla realizacji priorytetów niniejszego planu.

Cele

Realizacja priorytetów rozwojowych wymaga osiągnięcia celów długofalowych, które zgodne są z oczekiwaniami mieszkańców, jednocześnie będąc zgodnymi z najważniejszymi dokumentami planistycznymi gminy tj. Strategią Rozwoju Społeczno – Gospodarczego Gminy Besko, Planem Rozwoju Lokalnego Gminy, Studium Uwarunkowań i Kierunków Zagospodarowania Przestrzennego Gminy Besko oraz będącym na etapie przygotowania Planem Zagospodarowania Przestrzennego Gminy Besko.

Celem nadrzędnym rozwoju gminy jest osiągnięcie stabilnego i zrównoważonego rozwoju.

Poniżej przedstawiono cele sformułowane w trzech sferach życia lokalnej społeczności, jaką stanowią mieszkańcy Mymonia. Kolejność poniższych celów nie stanowi ich hierarchii, są one równorzędne.

Sfera społeczna

| |
|--|
| Stworzenie warunków umożliwiających wzrost poziomu życia - zaspokojenie bieżących potrzeb mieszkańców |
| Stworzenie warunków umożliwiających zaspokojenie przyszłych potrzeb następnych pokoleń |
| Dążenie do zapewnienia mieszkańcom w możliwie największym stopniu źródeł utrzymania na terenie gminy, głównie przez aktywizację rozwoju sfery usług, rolnictwa ekologicznego, funkcji turystycznej z towarzyszącymi usługami |
| Podniesienie wiedzy i umiejętności mieszkańców w zakresie tworzenia oferty turystyczno-kulturalnej |
| Pozyskanie alternatywnych źródeł dochodów przez ludzi utrzymujących się wyłącznie z rolnictwa |
| Zmiana i podwyższenie kwalifikacji zawodowych mieszkańców |
| Reorientacja zawodowa osób zagrożonych procesami restrukturyzacyjnymi - przekwalifikowanie osób odchodzących z rolnictwa |
| Poprawa warunków życia społeczno-kulturalnego poprzez poszerzenie zakresu ofert oświatowych i kulturalnych oraz rozbudowę infrastruktury |
| Poprawa estetyki miejscowości ze szczególnym uwzględnieniem miejsc wyeksponowanych i ważnych z punktu widzenia wizerunku miejscowości |
| Wyrównanie szans edukacyjnych dzieci i młodzieży |
| Budowa obiektów infrastruktury społeczno – edukacyjnej, stała modernizacja istniejących obiektów dydaktycznych |
| Poprawa wyposażenia szkoły w pomoce dydaktyczno-naukowe |
| Realizacja programów edukacyjnych promujących dziedzictwo kulturowe wsi, gminy i regionu Podkarpacia |

| |
|--|
| Rewitalizacja, konserwacja, renowacja, zachowanie, modernizacja zabytkowych obiektów wraz z ich otoczeniem |
| Rozwój infrastruktury turystycznej i okołoturystycznej |
| Wyznaczenie nowych obszarów przeznaczonych na cele rekreacyjne i turystyczne |
| Rozwijanie oferty turystycznej oraz cyklicznych imprez sprzyjających wzrostowi ruchu turystycznego |
| Rozwój aktywnych form turystyki |
| Rozbudowa boiska sportowego oraz innych obiektów służących uprawianiu sportu i rekreacji |
| Podwyższenie poziomu integracji zawodowej i społecznej osób niepełnosprawnych |
| Objęcie wsparciem osób z grup zagrożonych wykluczeniem społecznym (w tym młodzieży) |
| Poprawa wyposażenia funkcjonującej jednostki Ochotniczej Straży Pożarnej |
| Poprawa stanu bezpieczeństwa na drogach poprzez modernizację infrastruktury drogowej |
| |

Sfera potencjałów

| |
|--|
| Ochrona środowiska przyrodniczego jako nierozłącznej części wszystkich procesów rozwojowych |
| Kształtowanie struktury funkcjonalno-przestrzennej w nawiązaniu do systemów ekologicznych |
| Rozwijanie funkcji zgodnych z predyspozycjami środowiska |
| Wyposażenie obszaru w infrastrukturę społeczną, techniczną i ekonomiczną stosownie do występujących potrzeb |
| Dążenie do zachowania bądź przywrócenia na niektórych obszarach ładu przestrzennego w rozwoju osadnictwa i lokalizacji innych elementów zagospodarowania |
| Rozbudowa sieci wodociągowych i kanalizacyjnych oraz oczyszczalni ścieków |
| Budowa lub modernizacja sieci energetycznych (ze szczególnym uwzględnieniem odnawialnych źródeł energii) |
| Modernizacja infrastruktury drogowej wraz z obiektami mostowymi |
| Kompleksowe uzbrojenie terenu pod potrzeby rozwoju przedsiębiorczości i budownictwa mieszkaniowego |
| Stworzenie infrastruktury służącej rozwojowi aktywnych form turystyki |
| Rozbudowa infrastruktury noclegowej i gastronomicznej |
| Rozwój lokalnego systemu informacji kulturalnej i turystycznej |
| Poprawa stanu infrastruktury kultury (zaplecze kulturalne i rozrywkowe – m.in. Dom Kultury z Salą widowiskowo - taneczną itp.) |
| Wykorzystanie istniejących zasobów – wykorzystanie funkcji wypoczynkowych i estetycznych parku podworskiego |
| Restauracja i rewitalizacja obiektów dziedzictwa kulturowego i kultu religijnego wraz z systemem ich zabezpieczeń |
| Utrzymanie dotychczasowej oraz rozwijanie współpracy międzynarodowej w zakresie kultury i sportu i edukacji |
| Stworzenie korzystnych warunków do nawiązywania współpracy transgranicznej, międzyregionalnej, polonijnej i kulturowej |

Sfera gospodarcza

| |
|---|
| Wypromowanie wsi/gminy jako atrakcyjnego obszaru turystycznego i miejsca produkcji żywności o wysokich parametrach jakości |
| Rozwój infrastruktury służącej rozwojowi aktywnych form turystyki |
| Zwiększenie dostępu do informacji w zakresie uruchamiania działalności gospodarczej i zdobywania zewnętrznych źródeł finansowania |
| Rozwijanie lokalnego systemu informacji kulturalnej i turystycznej |
| Stymulowanie rozwoju przedsiębiorczości mieszkańców |
| Pozyskiwanie inwestorów zewnętrznych tworzących miejsca pracy |
| Zwiększenia stopnia współpracy z sąsiednimi gminami, z powiatem i innymi instytucjami na rzecz poprawy oferty turystycznej |
| Realizacja programów promujących wieś i gminę jako miejsca atrakcyjnego turystycznie i do inwestowania |
| Rozwój infrastruktury noclegowej i gastronomicznej |

Przedsięwzięcia przewidywane do realizacji w latach 2008 – 2016

| Lp. | Nazwa planowanego działania | Czas realizacji działania rozpoczęcie - zakończenie | Konieczne do wykonania prace, oczekiwane rezultaty | Osoby, instytucje odpowiedzialne za zadanie | Źródło finansowania | Koszt w zł |
|-----|--|---|--|---|---|------------|
| 1. | Rozbudowa sieci kanalizacyjnej | 2009-2011 | Budowa sieci kanalizacyjnej z niezbędnymi przepompowniami – 500 m | Gmina Besko | Zewnętrzne środki pomocowe Budżet Gminy | 150 000,00 |
| 2. | Remont i modernizacja dróg gminnych na terenie Mymonia | 2008-2016 | Zmodernizowane drogi gminne – 1 500 m | Gmina Besko | Zewnętrzne środki pomocowe Budżet Gminy | 300 000,00 |
| 3. | Urządzenie boisk i placu zabaw za Domem Strażaka i Szkołą | 2009 - 2013 | Pełne wykorzystanie istniejących obiektów hotelowo-sportowo - biurowych. Modernizacja płyty boiska oraz trybun. Spełnienie przez obiekty obowiązujących norm i przepisów bezpieczeństwa. | Gmina Besko | Zewnętrzne środki pomocowe Budżet Gminy | 30 000,00 |
| 4. | Adaptacja pomieszczeń w Domu Strażaka na Wiejską Świetlicę Środowiskową | 2009 - 2013 | Zagospodarowany obiekt z którego korzystać będą mieszkańcy sołectwa Mymoń. Liczba osób korzystających z obiektu – 250. Powierzchnia | Gmina Besko | Zewnętrzne środki pomocowe Budżet Gminy | 150 000,00 |

| | | | | | | |
|-----|--|--------------|---|---|--|------------|
| | | | adaptowanego budynku – 250 m ² . | | | |
| 5. | Dokończenie budowy sieci wodociągowej | 2009-2014 | Długość wybudowanej sieci wodociągowej – 4 000 m, 40 przyłączy gospodarstw domowych. | Gmina Besko | Zewnętrzne środki pomocowe Budżet Gminy | 400 000,00 |
| 6. | Odrestaurowanie i remont kapliczek i krzyży przydrożnych | 2010-2016 | Kapliczki – 2 Krzyże – 1 | Gmina Besko | Zewnętrzne środki pomocowe Budżet Gminy | 20 000,00 |
| 7. | Uzupełnienie oświetlenia ulicznego | 2008-2016 | Instalacja 50 nowych punktów oświetleniowych. | Gmina Besko | Zewnętrzne środki pomocowe Budżet Gminy | 90 000,00 |
| 8. | Modernizacja budynków użyteczności publicznej z uwzględnieniem możliwości wykorzystania przy ich eksploatacji odnawialnych źródeł energii | 2009 - 2016 | Montaż instalacji CO w budynku Domu Strażaka, Rozbudowa zaplecza o pomieszczenia na gospodarcze i chłodnię wyposażone w panele słoneczne Domu Strażaka i Szkoły | Gmina Besko, Organizacje pozarządowe działające na terenie gminy Besko | Zewnętrzne środki pomocowe Budżet Gminy | 100 000,00 |
| 9. | Poprawa infrastruktury szkolnej | 2008-2016 | Wymiana pokrycia dachowego na budynku szkoły, termomodernizacja, izolacja fundamentów | Gmina Besko | Zewnętrzne środki pomocowe Budżet Gminy | 200 000,00 |
| 10. | Budowa alejek na cmentarzu komunalnym | 2009 - 20016 | | Gmina Besko | Zewnętrzne środki pomocowe Budżet Gminy Kapitał mieszkańców Mymonia | 50 000,00 |
| 11. | Rewitalizacja terenu cmentarza Wojskowego | 2010 - 2016 | Odtworzenie alejek cmentarnych oraz zanikających mogił | Gmina Besko, Organizacje pozarządowe mieszkańcy Mymonia | Zewnętrzne środki pomocowe, Budżet Gminy, | 100 000,00 |
| 12. | Tworzenie bazy turystyczno - rekreacyjnej z wykorzystaniem walorów karajobrazowo - kulturowych | 2009-2016 | Gospodarstwa agroturystyczne -5 utworzenie ścieżek przyrodniczych- 3 miejsc aktywnego wypoczynku – 2, ścieżki rowerowe i konne – 3, punkty widokowe (przełom Wisłoka, za lasem Mymońskim) - 2 | Gmina Besko, Organizacje pozarządowe mieszkańcy Mymonia | Zewnętrzne środki pomocowe. Budżet Gminy, kapitał mieszkańców | 300 000,00 |
| 13. | Rewitalizacja terenu Zameczyska | 2009 - 2016 | Opis terenu, rys historyczny, przystosowanie terenu do zwiedzania | Gmina Besko, Organizacje pozarządowe mieszkańcy Mymonia | Zewnętrzne środki pomocowe. Budżet Gminy, kapitał mieszkańców | 50 000,00 |
| 14. | Produkcja biomasy na niewykorzystywanych | 2008-2016 | Likwidacja odłogowanych pól na | Gmina Besko, | Zewnętrzne środki | |

| | | | | | | |
|------------|---|-----------|--|--|--|------------|
| | rolniczo gruntach | | terenie całej wsi. Powstanie linii technologicznej do produkcji peletów i brykietów. Podniesienie świadomości mieszkańców w zakresie wykorzystania odnawialnych źródeł energii poprzez szkolenia – 3 | Organizacje pozarządowe mieszkańcy Mymonia | pomocowe. Budżet Gminy, kapitał mieszkańców | |
| 15. | Poprawa estetyki wsi | 2008-2016 | Estetycznie zagospodarowane posesje. Utrzymane w czystości otoczenie. Wyremontowane budynki. | Gmina Besko, mieszkańcy Beska | Budżet Gminy, kapitał mieszkańców | |
| 16. | Modernizacja dróg polnych na terenie Mymonia | 2008-2016 | Zmodernizowane drogi gminne – 2 500 m | Gmina Besko | Zewnętrzne środki pomocowe Budżet Gminy | 150 000,00 |

VI. Wdrażanie i zarządzanie

Wdrażanie Planu Odnowy Miejscowości ma decydujący wpływ na realizację zadania oraz efektywne wykorzystanie środków. System wdrażania polegać będzie na ewentualnych zmianach i aktualizacji planu, koordynacji istniejących przedsięwzięć i tworzeniu nowych instrumentów realizacji. Istotne miejsce w systemie wdrażania stanowić będzie monitoring i kontrola realizacji celów i priorytetów.

Precyzyjne określenie oczekiwań i przedsięwzięć do realizacji w ramach planu odnowy miejscowości pozwoli na pozyskiwanie środków ze źródeł zewnętrznych i ich wdrażanie. Narzędziem niezbędnym w realizacji Planu Odnowy Miejscowości będzie budżet Gminy. Szansą na skuteczne wdrażanie planu jest także istnienie organizacji pożytku publicznego, związków wyznaniowych mających możliwość realizacji przedsięwzięć służących poprawie życia na wsi. Stopniowe tworzenie budżetu zadaniowego powinno usprawnić zarządzanie środkami publicznymi oraz stworzyć czytelny obraz operacji finansowych przeprowadzanych przez Radę Gminy.

Instrumentami pomocnymi przy wyborze przedsięwzięć według określonej kolejności będą Strategia Rozwoju Gminy, Plan Rozwoju Lokalnego, Studium Uwarunkowań i Kierunków Zagospodarowania Przestrzennego Gminy Besko, oraz będący w trakcie tworzenia Plan Zagospodarowania Przestrzennego.

W całym procesie zarządzania i wdrażania jedno z głównych zadań polegać będzie na monitoringu, który wspomagać będzie proces zarządzania i dostarczać będzie informacji o postępie realizacji i efektywności wdrażania zadań wynikających z Planu. W trakcie realizacji projektu na bieżąco będą oceniane wszelkie działania, monitorowanie będzie obejmować wszystkie poziomy realizacji projektu: od wykonania budżetu, jego kwalifikowalności, zaawansowania inwestycji, po zaplanowane osiągnięcie założeń i rezultatów. Stały monitoring pozwoli szybko wykryć ewentualne problemy i niejasności w projekcie, zdiagnozować przyczyny jak również znaleźć właściwe rozwiązanie.

VII. Uspołecznienie procesu planowania i realizacji

Pracę nad Planem Rozwoju Miejscowości rozpoczęto w IV kwartale 2007 roku. Do współpracy władze samorządowe zaprosiły sołtysa, przedstawicieli Rady Gminy, organizacji pozarządowych, oraz mieszkańców Mymonia. W trakcie warsztatów zidentyfikowano problemy i cele w najważniejszych sferach funkcjonowania lokalnej społeczności. Niniejszy dokument jest wynikiem analizy uzyskanych w trakcie warsztatów informacji oraz ich uporządkowania i złożenia według wytycznych zawartych w dokumentach PROW na lata 2007-2013.

O Planie Rozwoju Miejscowości Mymoń na lata 2008-2016 przyjętym do realizacji jak również o rozpoczynanych zadaniach, ich przebiegu i zakończeniu mieszkańcy Mymonia będą systematycznie informowani. Informacje będą upowszechniane za pośrednictwem prasy regionalnej i lokalnej, zwyczajowo na tablicach ogłoszeń i stronie internetowej Urzędu Gminy oraz bezpośrednio przez władze gminy na różnego typu spotkaniach i zebraniach. Uwagi od mieszkańców na temat prowadzonych prac zbierane będą również w czasie godzin przyjęć Wójta Gminy każdego tygodnia.

PRZEWODNICZĄCY RADY
Marek Mermel